

平成 5 年度

平塚市美術館年報

ANNUAL REPORT

The Hiratsuka Museum of Art 1993

目 次

| | |
|-----------|----|
| 企 画 展 | 4 |
| 常 設 展 示 | 10 |
| 教 育 普 及 | 16 |
| 保 存 ・ 修 復 | 28 |
| 収 蔵 作 品 | 29 |
| 統 計 | 35 |
| 沿 革 | 38 |
| 組 織 ・ 運 営 | 39 |
| 美術館協議会 | 39 |
| 組 織 | 40 |
| 職 員 名 簿 | 40 |



企画展

【浮世絵百年の名作展】

会 期 平成5年4月10日(土)～5月9日(日)

主 催 平塚市美術館・毎日新聞社

この展覧会では、18世紀後半の錦絵の誕生から幕末の横浜絵まで、およそ百年におよぶ浮世絵の精華を、春信、歌麿、写楽、北斎、広重、国芳らを中心とする代表的浮世絵師37人(他に作家不詳4人)の版画作品120点で展覧し、あわせて英泉ら13人の肉筆浮世絵15点を展示した。

また、復刻浮世絵「庄野 白雨」(広重「東海道五拾三次之内」)の版木と順序摺りによって錦絵の多色摺法を解説した。



展覧会図録 大きさ 30.0×22.5cm 頁数 96 頁

小林忠 「浮世絵の特質」

中右瑛 「浮世絵展に寄せて くロマンがいっぱい浮世絵の世界」

関連事業 講演会：「浮世絵の魅力」

講 師：小林忠

日 時：平成5年4月25日(日) 午後2時

会場：講堂

ビデオ上映：「浮世絵木版画」

奥谷博展—現代の黙示録—

会 期 平成5年5月22日(土)～6月20日(日)

主 催 平塚市美術館／東京新聞／奥谷博展実行委員会

奥谷博は、1934年に四国南端の足摺岬に近い高知県宿毛市に生まれた。東京芸術大学在学中に独立美術協会に入選をはたし、その後、師の林武をおもわせる厚塗りの作風から一転、鮮明で細密な画面構成と薄塗りを基調とした独自の絵画世界を切りひらいた。

奥谷博の描いた静物、風景、人物やそれらを組み合わせた作品の、鮮やかな色彩の対比と静謐な幻想性は、鑑賞者を神秘の世界へと誘う。それは、とりもなおさず画家自身の内なる世界であり、奥谷の内省の結果生まれだしたものといえよう。

本展は、転機となった作品《キジとサギ》《トカゲと吹子》をはじめ、代表作《詩海》、大作《轟く黒い生》を含む、二十歳の作品から1992年にいたる、油彩70点、素描20点により、奥谷博の画業を紹介したものである。

HIROSHI OKUTANI



- 展覧会図録 大きさ 28.0×22.5cm 頁数 128頁
カラー図版74点 モノクロ図版16点
原田 実 「奥谷博さんの芸術」
陰里鉄郎 「奥谷博の絵画」
長谷川徳七 「昭和会賞受賞のころの奥谷博さん」
加藤千明 「山形—独立美術協会—そして奥谷博展へ」
松本育子 「《轟く黒い生》をめぐって」

マンチェスター市立美術館所蔵— 珠玉の英国絵画展

会 期 平成5年8月6日(金)～平成5年9月5日(日)

主 催 平塚市美術館・東京新聞

後 援 プリティッシュ・カウンシル

協 力 日本航空

英国のマンチェスター市立美術館所蔵作品の中からレイノルズ、ゲインズボロ、ターナー、コンスタブル、ロセッティなど英国を代表する画家たちの作品100点を「I 緑と喜びの国イングランド」「II 旅する芸術家」「III 生活のありさま」「IV ラファエル前派の想像力」「V 古代への憧れ」という5つのセクションにわけて展示し、18世紀から19世紀の英国絵画の流れをたどった。

最初のセクションではコンスタブルなど英国の風景を愛し、それらを題材にした風景画を、セクションIIでは、グランド・ツアーなどによって知られるようになった英国以外の国々の風景画を、IIIでは肖像画や風俗画を中心に18世紀から19世紀の英国の社会の様子を描いた絵画を、IVではラファエル前派と彼らに影響された画家たちの作品を、そして最後のセクションでは、当時の動向であった古代や古典に憧れを現した古典主義的な作品を展示した。



展示会図録 28.0×22.4cm 頁数 224 頁

リチャード・グレイ「展覧会によせて」

ジョン・クリスチャン「序文」

千足伸行 「イギリス美術の一世紀—産業革命から
ヴィクトリア朝へ」

小松崎拓男「作家解説」

「湘南の文学と美術」展

会 期 平成 5 年 9 月 18 日(土)~10 月 17 日(日)

主 催 県立神奈川近代文学館・財団法人神奈川文学振興会
平塚市美術館

本展は、一描かれた湘南一を基本として、明治以降の画家や文学者たちの二宮から葉山までの湘南を描いた絵画と文学資料を三つの地域に分けて展示した。

またこれらに加えて、〈白樺派〉、療養地としての側面である〈杏雲堂〉や〈南湖院〉、〈文学と美術の交流〉などの湘南を特徴づける小テーマを設けた。

これらのコーナーでは、鶴沼、鎌倉にゆかりのある『白樺』同人たちの文学作品に『白樺』とふかくかかわった岸田劉生ほか草土社の画家の作品を、南湖院や杏雲堂に療養した日々を綴った文学者の日記、書簡には萬鐵五郎が南湖院を描いた絵画作品を対応させ陳列した。さらに〈文学と美術の交流〉では、(黒田清輝と徳富蘆花)、(泉鏡花と伊東深水)、(朝井閑右衛門と詩人たち)などその関係を示す貴重な資料が豊富に存在するものに対象を絞り、画家が描いた文学者の肖像画や挿し絵原画、および相互の交流を示す書簡など代表的な資料を展示した。この展覧会は、湘南の風土が生んだ文学・美術に親しむ場となり、とくに湘南地方に在住の来館者にとっては、身近な文化にあらためて目を向ける機会となった。



| | |
|-------|------------------------------|
| 展覧会図録 | 大きさ 28.5×22.5cm 頁数 94 頁 |
| | 中野孝次 「湘南の文学と美術」展開催にあたって |
| | 紅野敏郎 鶴沼と「白樺」の人びと |
| | 原田 実 湘南を描いた洋画家たち |
| | 鈴木 幹 徳富蘆花と黒田清輝 一小説「不如帰」 |
| | 口絵「浪子」の依頼をめぐる一 |
| 関連事業 | 講演会 講師 紅野敏郎 (早稲田大学名誉教授) |
| | 演題 湘南の文学と美術 国木田独歩・ |
| | 有島武郎・黒田清輝・岸田劉生 |
| | 日時 平成 5 年 9 月 23 日(木) 午後 2 時 |
| | 会場 講堂 |

'93イタリア・ボローニャ国際絵本原画展 [特別展示] オランダのイラストレーターたち展

会 期 1993年10月23日(土)～11月21日(日)

主 催 平塚市美術館

後 援 イタリア大使館・オランダ大使館・(社)日本国際児童
図書評議会

イタリアのボローニャ市で行われる絵本原画コンクールの入選作品による、「'93イタリア・ボローニャ国際絵本原画展」を開催した。ボローニャ市のこのコンクールは、若いイラストレーターに発表の機会を与え、絵本の質を向上することを目的に27年前から毎年開催されている。今年は日本人作家3人を含む80作家が入選し、日本には世界24カ国の70作家、約350点が巡回された。また特別展示としては「オランダのイラストレーターたち展」を開催、個性的な作風をみせる14作家の作品約150点をあわせて展示し、展覧会は鮮やかな色彩や微妙なテクスチャーなど絵本原画ならではの魅力を伝える機会を提供した。

当館独自の企画としては、日本人入選作家の一人、川瀬耀子氏の原画をマッキントッシュに読み込み、映像絵本を制作展示した。



| | |
|-------|---|
| 展覧会図録 | サイズ 29.6×20.9cm 頁数 223 頁 松岡希代子「1993年のボローニャ絵本原画展」 「オランダの児童書事情」 |
| 関連事業 | 映像絵本 “MEMORIES” 展示 原画 川瀬耀子 時間 5 分 期間 11月 2 日(火)～21日(日) |

本莊越回顧展

会 期 平成6年1月29日(土)～3月13日(日)

主 催 平塚市美術館

平塚市出身の画家本莊越の初期作品から絶筆までの油彩68点、日本画8点、彫刻1点、素描6点の計83点の作品と、俳句短冊、雑誌「果実」、童心賛美会印等の資料によって、氏の画業を紹介、回顧した。

氏は小学校の教員時代に洋画家井上三綱に出会い、それまでの芸術観や人間観を一変させるほど大きな影響を受けた。このときから平成5年9月にその生涯を終えるまで一筋に画道を歩み続けた。この間、昭和9年の春陽会初入選を機に日本画家安田靉彦に親しく接してからは、日本画の制作も盛んに行い、日本人ならではの洋画を目指して研鑽を重ね、昭和15年には春陽会賞を受賞するなど、画家としての評価を確立した。本展覧会は、静謐な画面に自らの人間存在としての表現を求め続けた氏の芸術世界が余すところなく展覧された。

展覧会図録 大きさ 27.5×22.5cm 頁数71頁

原田実 「本莊越さんの表現をめぐって」

本莊千代子「画道を歩いた人」

関連事業 ビデオ上映「本莊越の芸術」



常設展示

1991年の開館以来、「湘南の美術・光」をテーマに掲げて、湘南ゆかりの作家の作品を収集、展示している。平成4年度は、計5回の展示替えを行った。

第1回・2回展においては、季節柄、湘南と海の風景を特集した展示を行い、また第3回展においては鳥海青児のデッサン、油彩によりその画業をたどった。第5回展では企画展「鳥海青児展」に関連して、鳥海青児ゆかりの作家たちによる展示を行った。

第1回常設展示出品目録

5月19日～6月22日

| | NO | 作者名 | 作品名 | 制作年 | 材質・技法 |
|-------------------|----|-------|----------------|------|-----------|
| ■洋画 特集○海と湘南の風景 | 1 | 黒田 清輝 | 波うち際の岩 | 1896 | 油彩・キャンバス |
| | 2 | 黒田 清輝 | 由比ヶ浜 | 1897 | 油彩・板 |
| | 3 | 小糸源太郎 | 春 | 1916 | 油彩・キャンバス |
| | 4 | 椿 貞雄 | 鶴沼風景 | 1921 | 油彩・キャンバス |
| | 5 | 萬鉄 五郎 | 砂丘風景 | 1924 | 油彩・キャンバス |
| | 6 | 萬鉄 五郎 | 海岸風景 | 1924 | 油彩・キャンバス |
| | 7 | 萬鉄 五郎 | 湘南風景 | 1926 | 油彩・キャンバス |
| | 8 | 萬鉄 五郎 | 海景習作 | 不詳 | 油彩・キャンバス |
| | 9 | 山本 鼎 | 国府津海浜より箱根連峰を望む | 1936 | 油彩・キャンバス |
| | 10 | 二見 利節 | 箱根風景 | 不詳 | 油彩・キャンバス |
| | 11 | 山下大五郎 | 平塚風景 | 1930 | 油彩・キャンバス |
| | 12 | 山下大五郎 | 砂丘 | 1965 | 油彩・キャンバス |
| | 13 | 国領 経郎 | 海景 | 1968 | 油彩・キャンバス |
| ○原 精一 | 14 | 中村 琢二 | 南伊豆 | 1984 | 油彩・キャンバス |
| | 15 | 原 精一 | 桐生風景 | 19 | 油彩・キャンバス |
| | 16 | 原 精一 | 本を見る女 | 1934 | 油彩・キャンバス |
| | 17 | 原 精一 | 標草のむ男 | 1936 | 油彩・キャンバス |
| ○鳥海青児 | 18 | 原 精一 | 女の顔 | 1942 | 油彩・キャンバス |
| | 19 | 鳥海 青児 | サンマルコの広場 | 1930 | 油彩・キャンバス |
| | 20 | 鳥海 青児 | アルジェ風景 | 1932 | 油彩・キャンバス |
| | 21 | 鳥海 青児 | オランダ風景 | 1932 | 油彩・キャンバス |
| | 22 | 鳥海 青児 | 水田 | 1936 | 油彩・キャンバス |
| ■日本画 | 23 | 鳥海 青児 | 石橋のある風景 | 1937 | 油彩・キャンバス |
| | 24 | 萬鉄 五郎 | 茅ヶ崎風景 | 1922 | 紙本水墨・軸 |
| | 25 | 萬鉄 五郎 | 田園風景 | 不詳 | 紙本水墨・軸 |
| | 26 | 安田 叔彦 | 日食 | 1925 | 紙本水墨・軸 |
| | 27 | 山本 丘人 | 入江 | 1954 | 絹本着色 |
| | 28 | 近藤 弘明 | 幻光―御惑の藤 | 1987 | 紙本着色・六曲一隻 |
| | 29 | 工藤 甲人 | 双姪図 | 1992 | 紙本着色・三曲一双 |
| ■寄贈作品コーナー | 30 | 古川 恂 | 星と子供 | 1964 | 油彩・キャンバス |
| | 31 | 中西新太郎 | 燈台 | 1969 | 油彩・キャンバス |
| | 32 | 河野日出男 | 寒い公園 | 1972 | 油彩・キャンバス |
| | 33 | 安藤 能巨 | 鏡の国アリス | 1972 | 油彩・キャンバス |

第2回常設展示目録

7月10日～9月13日

■洋画

特集○海と湘南の風景

| NO | 作者名 | 作品名 | 制作年 | 材質・技法 |
|----------|-----------|----------------|---------------|----------|
| 1 | 黒田 清輝 | 波うち際の岩 | 1896 | 油彩・キャンバス |
| 2 | 黒田 清輝 | 由比ヶ浜 | 1897 | 油彩・板 |
| 3 | 小糸源太郎 | 春 | 1916 | 油彩・キャンバス |
| 4 | 岸田 劉生 | 石垣のある道 | 1921 | 油彩・キャンバス |
| 5 | 椿 貞雄 | 鵠沼風景 | 1921 | 油彩・キャンバス |
| 6 | 萬鉄 五郎 | 砂丘風景 | 1924 | 油彩・キャンバス |
| 7 | 萬鉄 五郎 | 海岸風景 | 1924 | 油彩・キャンバス |
| 8 | 萬鉄 五郎 | 湘南風景 | 1926 | 油彩・キャンバス |
| 9 | 萬鉄 五郎 | 海景習作 | 不詳 | 油彩・キャンバス |
| 10 | 山本 鼎 | 国府津海浜より箱根連峰を望む | 1936 | 油彩・キャンバス |
| 11 | 二見 利節 | 男鹿の景 | 1941 | 油彩・キャンバス |
| 12 | 二見 利節 | 箱根風景 | 不詳 | 油彩・キャンバス |
| 13 | 山下大五郎 | 平塚風景 | 1930 | 油彩・キャンバス |
| 14 | 山下大五郎 | 砂丘 | 1965 | 油彩・キャンバス |
| 15 | 国領 経郎 | 海景 | 1968 | 油彩・キャンバス |
| 16 | 国領 経郎 | 寂夏 | 1983 | 油彩・キャンバス |
| 17 | 中村 琢二 | 南伊豆 | 1984 | 油彩・キャンバス |
| 18 | 中川 一政 | 椅子の女 | 1941 | 油彩・キャンバス |
| 19 | 里見 勝蔵 | イビサの田野 | 1961 | 油彩・キャンバス |
| 20 | 高田 力蔵 | 朝霧のノートルダム | 1967 | 油彩・キャンバス |
| 21 | 高田 力蔵 | スペイン階段 | 1972 | 油彩・キャンバス |
| 22 | 朝井閑右衛門 | 悪霊と道化 | 1972 | 油彩・キャンバス |
| 23 | 二見 利節 | マドモアゼル美保 | 1973 | 油彩・キャンバス |
| 24 | 二見 利節 | 三人の女 | 1939 | 油彩・キャンバス |
| 25 | 原 精一 | 黒衣少女 | 1955 | 油彩・キャンバス |
| 26 | 原 精一 | バレリーナF | 1956 | 油彩・キャンバス |
| 27 | 原 精一 | 椅子にかけける裸婦 | 1960 | 油彩・キャンバス |
| 28 | 原 精一 | I先生肖像 | 1962 | 油彩・キャンバス |
| 29 | 原 精一 | 女達 | 1963 | 油彩・キャンバス |
| 30 | 原 精一 | 三人 | 1983 | 油彩・キャンバス |
| ○鳥海青児 | 31 鳥海 青児 | 沖縄風景 | 1940 | 油彩・キャンバス |
| 32 鳥海 青児 | 天津のフランス寺院 | 1942 | 油彩・キャンバス | |
| 33 鳥海 青児 | 黄色い人 | 1956 | 油彩・キャンバス | |
| 34 鳥海 青児 | ピカドール | 1958 | 油彩・キャンバス | |
| 35 鳥海 青児 | 大理石を運ぶ男 | 1958 | 油彩・キャンバス | |
| 36 鳥海 青児 | スペイン風景 | 1959 | 油彩・キャンバス | |
| 37 鳥海 青児 | 壁の修理 | 1959 | 油彩・キャンバス | |
| 38 鳥海 青児 | 石だたみ | 1962 | 油彩・キャンバス | |
| 39 鳥海 青児 | 根来瓶子と果物 | 1971 | 油彩・キャンバス | |
| 40 鳥海 青児 | うずくまる | 1954 | 鉛筆・バステル・紙 | |
| 41 鳥海 青児 | 梳る女 | 1955頃 | 油彩・紙 | |
| 42 鳥海 青児 | 顔を隠す裸婦 | 1956 | 鉛筆・コンテ・バステル・紙 | |
| 43 鳥海 青児 | 裸婦 | 不詳 | 鉛筆・バステル・紙 | |
| 44 鳥海 青児 | 闘牛 | 1958頃 | 鉛筆・紙 | |
| 45 鳥海 青児 | 闘牛士 | 不詳 | 鉛筆・バステル・紙 | |

| NO | 作者名 | 作品名 | 制作年 | 材質・技法 |
|----|--------|-------------|---------|---------------|
| 46 | 鳥海 青児 | ピカドール#1 | 1931 | 鉛筆・紙 |
| 47 | 鳥海 青児 | ピカドール#3 | 1958 | 鉛筆・パステル・紙 |
| 48 | 鳥海 青児 | ピカドール#4 | 1958 | 鉛筆・パステル・紙 |
| 49 | 鳥海 青児 | ピカドール#5 | 1959 | 鉛筆・パステル・紙 |
| 50 | 鳥海 青児 | アッシジ | 1958 | 鉛筆・パステル・紙 |
| 51 | 鳥海 青児 | エジプトの魚 | 1959~60 | 鉛筆・パステル・紙 |
| 52 | 鳥海 青児 | エジプトの牛 | 1959~60 | 鉛筆・パステル・紙 |
| 53 | 鳥海 青児 | エジプトのレリーフより | 1959~60 | 鉛筆・パステル・紙 |
| 54 | 鳥海 青児 | エジプトの王 | 1959~60 | 鉛筆・水彩・紙 |
| 55 | 鳥海 青児 | インドエロラ石像 | 1959~60 | 鉛筆・パステル・紙 |
| 56 | 鳥海 青児 | 膝をつくインド人 | 1959~60 | 鉛筆・パステル・紙 |
| 57 | 鳥海 青児 | メキシコ人 | 1960~61 | 色鉛筆・鉛筆・パステル・紙 |
| 58 | 工藤 甲人 | 樹木のうた | 1956 | 紙本着色 |
| 59 | 日下部 鳴鶴 | 五言絶句 | 1910 | 紙本・墨・六曲一双 |
| 60 | 澤田 政廣 | 甲斐駒と聖徳太子 | 1964 | 木彫 |
| 61 | 中村 青田 | 文殊 | 1965 | 木彫 |
| 62 | 中村 青田 | 七夕 | 1967 | 木彫 |

■日本画

■書

■寄贈作品コーナー

第3回常設展示出品目録

9月14日~12月19日

| NO | 作者名 | 作品名 | 制作年 | 材質・技法 |
|----|--------|-----------|------|-----------|
| 1 | 岸田 劉生 | F氏像 | 1914 | 油彩・キャンバス |
| 2 | 岸田 劉生 | 石垣のある道 | 1921 | 油彩・キャンバス |
| 3 | 萬鉄 五郎 | 宙腰の人 | 1924 | 油彩・キャンバス |
| 4 | 萬鉄 五郎 | 海岸風景 | 1924 | 油彩・キャンバス |
| 5 | 萬鉄 五郎 | 静物 | 1926 | 油彩・キャンバス |
| 6 | 中川 一政 | 椅子の女 | 1941 | 油彩・キャンバス |
| 7 | 里見 勝蔵 | イビサの田野 | 1961 | 油彩・キャンバス |
| 8 | 高田 力蔵 | 朝霧のノートルダム | 1967 | 油彩・キャンバス |
| 9 | 高田 力蔵 | スペイン階段 | 1972 | 油彩・キャンバス |
| 10 | 朝井閑右衛門 | 悪霊と道化 | 1972 | 油彩・キャンバス |
| 11 | 鳥海 青児 | 静物 | 1926 | 油彩・板 |
| 12 | 鳥海 青児 | 芦屋風景 | 1926 | 油彩・板 |
| 13 | 鳥海 青児 | 北海道風景 | 1928 | コンテ・紙 |
| 14 | 鳥海 青児 | 北海道風景 | 1928 | 鉛筆・パステル・紙 |
| 15 | 鳥海 青児 | シベリヤの駅 | 1930 | 鉛筆・水彩・紙 |
| 16 | 鳥海 青児 | シベリヤの駅 | 1930 | 鉛筆・水彩・紙 |
| 17 | 鳥海 青児 | シベリヤの駅路 | 1930 | 鉛筆・紙 |
| 18 | 鳥海 青児 | サンマルコの広場 | 1930 | 油彩・キャンバス |
| 19 | 鳥海 青児 | アルジェ風景 | 1932 | 油彩・キャンバス |
| 20 | 鳥海 青児 | グーベルヌマン広場 | 1932 | 油彩・キャンバス |
| 21 | 鳥海 青児 | オランダ風景 | 1932 | 油彩・キャンバス |
| 22 | 鳥海 青児 | アルジェリアの風景 | 1931 | 鉛筆・水彩・紙 |
| 23 | 鳥海 青児 | ベルリン | 1930 | 鉛筆・紙 |
| 24 | 鳥海 青児 | ベルリン雨の街角 | 1930 | 水彩・コンテ・紙 |

■洋画

○鳥海青児

| NO | 作者名 | 作品名 | 制作年 | 材質・技法 |
|----|-------|-------------|---------|---------------|
| 25 | 鳥海 青児 | 信州の畠 | 1936 | 鉛筆・パステル・紙 |
| 26 | 鳥海 青児 | 水田 | 1936 | 油彩・キャンバス |
| 27 | 鳥海 青児 | 沖縄風景 | 1940 | 水彩・紙 |
| 28 | 鳥海 青児 | 中国壟壕のある風景 | 1938 | 鉛筆・紙 |
| 29 | 鳥海 青児 | 蘇州風景 | 1939 | 油彩・キャンバス |
| 30 | 鳥海 青児 | 道化 | 1939 | 油彩・キャンバス |
| 31 | 鳥海 青児 | 天津のフランス寺院 | 1942 | 油彩・キャンバス |
| 32 | 鳥海 青児 | 沖縄風景 | 1940 | 油彩・キャンバス |
| 33 | 鳥海 青児 | 黄色い人 | 1956 | 油彩・キャンバス |
| 34 | 鳥海 青児 | 大理石をはこぶ男 | 1958 | 油彩・キャンバス |
| 35 | 鳥海 青児 | 梳る女 | 1955頃 | 油彩・紙 |
| 36 | 鳥海 青児 | 裸婦 | 不詳 | 鉛筆・パステル・紙 |
| 37 | 鳥海 青児 | 顔を隠す裸婦 | 1956 | コンテ・鉛筆・パステル・紙 |
| 38 | 鳥海 青児 | うづくまる | 1954 | 鉛筆・パステル・紙 |
| 39 | 鳥海 青児 | ピカドール#1 | 1931 | 鉛筆・紙 |
| 40 | 鳥海 青児 | ピカドール#3 | 1958 | 鉛筆・パステル・紙 |
| 41 | 鳥海 青児 | ピカドール#4 | 1958 | 鉛筆・パステル・紙 |
| 42 | 鳥海 青児 | ピカドール#5 | 1959 | 鉛筆・パステル・紙 |
| 43 | 鳥海 青児 | 闘牛士 | 1958頃 | 鉛筆・パステル・紙 |
| 44 | 鳥海 青児 | マタドール | 1958 | 鉛筆・パステル・紙 |
| 45 | 鳥海 青児 | 闘牛 | 1958頃 | 鉛筆・紙 |
| 46 | 鳥海 青児 | アッシジ | 1958 | 鉛筆・パステル・紙 |
| 47 | 鳥海 青児 | スペイン風景 | 1959 | 油彩・キャンバス |
| 48 | 鳥海 青児 | 壁の修理 | 1959 | 油彩・キャンバス |
| 49 | 鳥海 青児 | エジプトの魚 | 1959~60 | 鉛筆・パステル・紙 |
| 50 | 鳥海 青児 | エジプトの牛 | 1959~60 | 鉛筆・パステル・紙 |
| 51 | 鳥海 青児 | エジプトのレリーフより | 1959~60 | 鉛筆・パステル・紙 |
| 52 | 鳥海 青児 | エジプトの王 | 1959~60 | 鉛筆・水彩・紙 |
| 53 | 鳥海 青児 | メキシコ人 | 1960~61 | 色鉛筆・鉛筆・パステル・紙 |
| 54 | 鳥海 青児 | インドエロラ石像 | 1959~60 | 鉛筆・パステル・紙 |
| 55 | 鳥海 青児 | 膝をつくインド人 | 1959~60 | 鉛筆・パステル・紙 |
| 56 | 鳥海 青児 | 石だたみ | 1962 | 油彩・キャンバス |
| 57 | 鳥海 青児 | 根来瓶子と果物 | 1971 | 油彩・キャンバス |
| 58 | 原 精一 | バレリーナF | 1956 | 油彩・キャンバス |
| 59 | 原 精一 | 黒衣少女 | 1956 | 油彩・キャンバス |
| 60 | 原 精一 | I先生肖像 | 1962 | 油彩・キャンバス |
| 61 | 原 精一 | 三人 | 1983 | 油彩・キャンバス |
| 62 | 原 精一 | 椅子にかけられる裸婦 | 1960 | 油彩・キャンバス |
| 63 | 原 精一 | 女達 | 1963 | 油彩・キャンバス |
| 64 | 工藤 甲人 | わが壁に | 1985 | 紙本着色 |
| 65 | 安田 靱彦 | 稚児文殊 | 1912頃 | 絹本着色・軸 |
| 66 | 今村 紫紅 | 瀧 | 1915 | 紙本水墨・軸 |
| 67 | 下村 観山 | 竹林図 | 不詳 | 紙本水墨・軸 |
| 68 | 野口 小蘗 | 山水図 | 不詳 | 絹本着色・軸 |
| 69 | 榑原 文翠 | 鷹野之図 | 明治初期 | 絹本着色・軸 |
| 70 | 川端 玉章 | 佐野常世 | 不詳 | 紙本着色・軸 |
| 71 | 澤田 政廣 | 甲斐駒と聖徳太子 | 1964 | 木彫 |

●原 精一

■日本画

■寄贈作品コーナー

| NO | 作者名 | 作品名 | 制作年 | 材質・技法 |
|----|-------|-----|------|-------|
| 72 | 中村 青田 | 文殊 | 1965 | 木彫 |
| 73 | 中村 青田 | 七夕 | 1967 | 木彫 |

第4回常設展示出品目録

12月20日～3月20日

※第3回展と同じ、日本画のみ展示替えを行った。

| NO | 作者名 | 作品名 | 制作年 | 材質・技法 |
|----|-------|--------|-------|------------|
| 1 | 横山 大観 | 不盡乃高嶺 | 1915 | 絹本着色・軸装 |
| 2 | 鏑木 清方 | 洛外之春 | 明治中期 | 絹本着色・軸装 |
| 3 | 安田 靱彦 | 相撲の節 | 1907 | 絹本着色・軸装 |
| 4 | 安田 靱彦 | 寒香留古春 | 1920 | 絹本着色・軸装 |
| 5 | 安田 靱彦 | 菅公幼少の図 | 1939頃 | 絹本着色・額装 寄託 |
| 6 | 安田 靱彦 | 新蕨 | 1940 | 絹本着色・軸装 |

第5回常設展示出品目録

3月23日～(1994年7月4日)

| 作者名 | NO | 作品名 | 制作年 | 材質・技法 |
|--------------------------|----|-----------|-------|----------|
| 特集●鳥海青児ゆかりの作家たち ○原 精一 | 1 | 静物 | 1923頃 | 油彩・キャンバス |
| | 2 | 煙草のむ男 | 1936 | 油彩・キャンバス |
| | 3 | 本を見る女 | 1934 | 油彩・キャンバス |
| | 4 | 男(座像) | 1940 | 油彩・キャンバス |
| | 5 | 二人の浴女 | 1949 | 油彩・キャンバス |
| | 6 | 三人の女 | 1951 | 油彩・キャンバス |
| | 7 | バレリーナF | 1956 | 油彩・キャンバス |
| | 8 | 椅子にかけける裸婦 | 1960 | 油彩・キャンバス |
| | 9 | 静物 | 不詳 | 油彩・キャンバス |
| | 10 | 少女 | 不詳 | 油彩・キャンバス |
| ○森田 勝 | 11 | 矢車草 | 1928 | 油彩・キャンバス |
| | 12 | 風景 | 1929頃 | 油彩・キャンバス |
| | 13 | 街(フランス) | 1933頃 | 油彩・キャンバス |
| | 14 | 女の顔 | 1933頃 | 油彩・キャンバス |
| ○本荘 赳 | 15 | 菖蒲残照図 | 1942 | 油彩・紙 |
| | 16 | 花菖蒲 | 不詳 | 鉛筆・紙 |
| | 17 | 花菖蒲 | 不詳 | 鉛筆・紙 |
| ○岸田劉生 | 18 | 花菖蒲 | 不詳 | 鉛筆・紙 |
| | 19 | F氏像 | 1914 | 油彩・キャンバス |

| 作 者 名 | NO | 作 品 名 | 制作年 | 材 質 ・ 技 法 |
|-------|-------|----------|-------|---------------|
| ○岸田劉生 | 20 | 自画像 | | 油彩・キャンバス |
| ○萬鉄五郎 | 21 | 海岸風景 | 1926 | 油彩・キャンバス |
| | 22 | 椿 | 1926 | 油彩・キャンバス |
| | 23 | 静物 | 1926 | 油彩・キャンバス |
| ○二見利節 | 24~31 | パステル小品 | | パステル・紙、ルーフィング |
| | 32~38 | 油彩小品 | | 油彩・紙、ルーフィング |
| | 39 | P-85 羅生 | 1971 | パステル・ゴム・水彩・紙 |
| | 40 | P-86 羅生 | 1971 | パステル・ゴム・水彩・紙 |
| | 41 | 三人の女 | 1939 | 油彩・キャンバス |
| | 42 | 集ひ | 1940 | 油彩・キャンバス |
| | 43 | 男鹿の景 | 1941 | 油彩・キャンバス |
| | 44 | 外国風景 | 不詳 | 油彩・キャンバス |
| | 45 | 外国風景 | 不詳 | 油彩・キャンバス |
| | 46 | 澤崎節子像(1) | 1934頃 | 油彩・キャンバス |
| | 47 | 椿 | 1934頃 | 油彩・キャンバス |

教育普及

材料と表現のパレット

資料展示 ー材料のパレットー

開催日時 9月26日(日)～11月28日(日)

毎週(金)・(土)・(日)曜日、延べ30日開催 13:00～16:50

開催場所 アトリエA

観覧者数 およそ1,600人

「材料と表現」をテーマにしたワークショップの開催期間中、公開製作やワークショップに関連する資料をアトリエAにて展示した。

ワークショップへの参加だけではなく、これらの資料に参加者が親しくふれる事により、その理解に広がり加わることを期待できるからである。また、この資料展示は一般来館者にも公開された。

今回は筆に関する資料が中心で、日本画筆、洋画筆の原料など、なかなか目にする機会のない資料であった。

資料展示

[絵を描く筆]

- ・日本画筆と洋画筆 (阿部清長堂・タカヤマ)
- ・洋画筆の製造 (写真資料 ナムラ大成堂)
- ・日本画筆と洋画筆の原毛 (阿部清長堂・タカヤマ)

[植物の色]

- ・身近な植物から染まる色 (糸色見本54種類 製作 大山彬)
- ・植物で染めた糸で織ったタペストリー (制作 大山彬)
- ・紅花・紫根・茜・梔とその色素を染めたパウダー (デン・マテリアル色材科学研究所)
- ・染色布見本 (梔・コチニール・紅花)

[テンペラと油彩の比較]

- ・ポッティチェリとカラヴァッジオの模写 (武蔵野美術大学 組成研究室)

[ビデオ]

- ・画材事始め

[画材レポート]

- ・胡粉のできるまで (写真資料 ナカガワ胡粉) ・胡粉の原料 (牡蠣殻)
- ・墨のできるまで (写真資料 和田栄寿堂)

[赤のパレット]

- ・赤色絵具の原石 (辰砂) ・赤色絵具 (朱・新岩絵具)
- ・動物植物の赤 (コチニール・紅花・茜)
- ・コチニールとケルメスで染めたチュニジアの赤い帽子 (梔原新三)

[画材の引きだし博物館] 7点 (目黒区美術館)

筆の原料／筆(日本画)／筆(西洋画)／刷毛(西洋画)／支持体(フレスコ画)
／支持体(テンペラ画)／支持体(油彩画)

[図書資料] 15冊

[ワークショップテキスト]

- 「植物で糸を染める」「簡単かんたんタペストリー」「下地づくりと描画技法」
- 「手づくりキャンバスの作り方」
- 「絵画の見方と技法材料 油絵の古典技法道体験講座」「顔料と染料のお話」
- 「コチニール顔料と茜顔料をつくる」「画筆づくりー日本画筆をつくるー」



材料と表現のパレット
近代日本美術の材料と表現
レクチャー

講 師 歌田真介（創形美術学校修復研究所 所長）

開催日時 9月26日(日) 13:30～15:30

申込不要 無料・およそ50名聴講

絵の修復過程で分かったことやデーターを具体的にあげ、経験や実証に基づいた話を中心に日本の油絵について講義をした。

2台のスライド映写機を使い、X線写真や紫外線写真、側光写真や絵具層の断面など作品修復の過程で撮影された貴重なスライドを数多く見ることができた。専門的な講義だったといえるが、内容はわかりやすく、密度の濃いものであった。



材料と表現のパレット ワークショップ 平塚の植物で染める+織る

| | |
|--------|---|
| 講師 | 大山 彬 (多摩美術大学染織デザイン科 助手) 浜口 哲一 (平塚市博物館 学芸員) |
| アシスタント | 山田 悦子 |
| 開催日時 | 10月2日(土)・9日(土)・16日(土)・23日(土) 10:00~16:30 |
| 対象・定員 | 高校生以上 20名 |
| 資 料 | |

地域に自生している植物の観察から、採取、糸染め、織りまでのプロセスを通して植物から植物から染まる色の楽しさを体験することを目的とした。

はじめの植物観察では博物館学芸員浜口氏の協力を得た。採取した植物は12種類で、媒染した物も含め、全部で49色の糸が染まり、この糸の色見本も作製した。

このワークショップのスケジュールは植物観察と採取からタペストリー制作までの長いプロセスを4日間で体験するという少々厳しいものだったが、やり遂げた時の充実感は大きかったようだ。



10/2 午前 植物の採取
こぶなぐさ・アメリカセンダングサ・よもぎ・やはすそう

午後 糸染め

10/9 午前 植物の採取
せいたかあわだちそう・めどはぎ・野いばら・えびづる

午後 糸染め

10/16 午前 植物の採取
いたどり・おにくるみ (樹皮)・柿 (枝・葉)・玉ねぎ (外皮)

午後 糸染め

10/23 午前 色見本用糸を分ける
午後 タペストリーを織る



材料と表現のパレット ワークショップ 基底材のABC

講師 植本誠一郎 (ホルベイン工業㈱ 研究室長)
アシスタント 山田りえ
開催日時 10月10日(日)・17日(日)の全2日 10:00~16:30
対象・定員 高校生以上 20名
資料 下地づくりと描画技法 A4 4P
(ホルベイン工業㈱)

どのような種類の絵具を用いるかによって基底材(キャンバス)の種類はかわってきます。

このワークショップは3種類の性質の違う基底材を自分達の手で制作する事で基底材の性質、絵具と基底材の関係を理解しようというもので、木枠を組立て麻布を木枠に張り、吸収性、半吸収性、非吸収性の塗料を塗り、3種類のキャンバスを製作した。



-
- 10/10 午前 基底材概論 講義
キャンバス布を木枠に張り、膠止め
午後 布張り2回目膠止め
- 10/17 午前 吸収性、半吸収性、非吸収性塗料づくり
午後 塗布
吸収性、半吸収性、非吸収性の3種のキャンバスが完成



材料と表現のバレット

ワークショップ 絵画のみかたと技法

—テンペラ・油彩の講義と表現実習—

講師 斎藤國靖（武蔵野美術大学 講師）

アシスタント 山田りえ

開催日時 10月24日(日)・30日(土)・31日(日)・11月6日(土)
10:30～16:00迄

対象・定員 高校生以上 20名

西洋絵画の技法・材料の変遷と絵画の表現内容の結びつきをテーマにしたワークショップ。また、西洋絵画の歴史、特にテンペラから油彩への推移を単に技法的な変化や時代の推移として捉えるだけでなく、絵画の見方や表現と深く結びついた変化として捉え、このことをスライドで絵画作品を紹介しながら講義した。

実習ではテンペラと油彩の技法で2点の自画像を制作し、両者の材料、技法の違いを体験した。



10/24 午前 講義

フレスコ画・イタリアテンペラ・フランドル技法・
ヴェネツィア派・第2フランドル

午後 スライドによる講義

10/30

講義（テンペラ・フランドル派・ヴェネツィア派・
第2フランドル）

テンペラメディウム製作

自画像スケッチ

明暗の調子で描く

10/31

褐色下地のキャンバスに有色地塗り（インブリミト
ウーラ）明るいとこに絵具をのせる

白と黒（グリザイユ）で描く

11/6

自画像1ヴェネツィア派と自画像2フランドル派に固
有色をのせてゆく



材料と表現のパレット

ワークショップ 色の不思議

—コチニール・アカネの「あか」をさぐる—

講師 下山進・野田裕子

(デン・マテリアル(株)色材科学研究所)

アシスタント 山田悦子

開催日時 11月7日(日)・13日(土)・14日(日)・20日(土)

10:00~16:30迄

対象・定員 高校生以上 20名

資料 「顔料と染料のお話」

染料と顔料をテーマに講義と実習を組み合わせた内容で、植物系の赤色染料としては茜、動物系の赤色染料としてコチニール（カイガラ虫の一種）を取り上げた。両方とも染料としては一般的な素材だが、以前は顔料化され絵具としても使われていた歴史的な素材である。

このワークショップではかつては茜からつくられていた「ローズマダー」とコチニールからつくられていた顔料の再現を試みた。最終日には顔料と染料の比較から、コチニールと茜で絹布を染めた。



11/7 午前 講義
コチニール色素の抽出と顔料製作（沈澱）
午後 沈澱した顔料のろ過
資料展示解説

11/13 午前 茜の色素抽出
コチニール顔料の水洗
午後 茜色素から顔料の製作（沈澱）

11/14 午前 茜顔料ろ過
午後 コチニール顔料水洗

11/20 午前 コチニールと茜で絹布を染める
午後 講義



材料と表現のパレット 公開製作 画筆づくり

講師 阿部信治 (阿部清晨堂)

アシスタント 山田りえ

開催日時 11月21日(日) 13:30~16:30

資料 「画筆づくり-日本画筆をつくる-」

(阿部清晨堂)

申込不要・無料・およそ50名聴講

画筆は筆職人の丁寧な手仕事によって製作されてきた。現在の画筆の製作技術の基は書筆にあるという。画筆づくりはほとんど機械化する事ができず、また、その製作過程を見ることはあまりない。

今回は日本画筆のなかから線描筆(長流)を取り上げ、その製作過程を見せながら筆の性質、特徴、歴史などについて講義をおこなった。

この製作過程はビデオで撮影され、後に洋画筆の製作も加えて編集してビデオ番組とした。このビデオは館内情報コーナーにて公開される予定である。

○製作過程一覧

原材料の紹介

綿ぬき

毛を煮る

毛寄せ(命毛)

浚い

毛組み

練り

浚い

毛組み

練り

芯立て

上毛

尾締め

軸

仕上げ



参加者には尾締めまで済ませてある彩色筆の穂先と軸を用意し、尾締め部分を希望者が体験した。

材料と表現のパレット

レクチャー 絵画を読む

—おとなのためのギャラリーツアー—

講師 森田恒之（国立民族学博物館 教授）

小池光理（当館学芸員）

開催日時 11月27日(土)

その1 11:00～12:00

その2 14:00～15:00

対象・定員 高校生以上・各15名×2回

常設展示作品の中から数点を取りあげ、作品を読む方法を探っていった。

まず、ひとつの作品を取りあげ、当館学芸員が美術史の中での作品の位置づけや、作家について概説した。次に講師が同じ作品を材料や技法などの別の観点から読みとり、作品のどこに見るべきポイントがあるかを講義した。

このギャラリーツアーは2回おこなわれた。



ビデオ制作

ビデオ制作では、これまで湘南にゆかりある美術家の生涯や作品を紹介するオリジナルビデオを制作してきた。今年度は子供のための美術館紹介のビデオ番組と教育普及活動の記録から生まれたビデオ番組の2本を制作した。

「みんなの美術館」 12分16秒

小学生が見てもわかりやすい内容で、平塚市美術館の所蔵作品やビデオコーナー、図書コーナーなどの施設を紹介。そのほか、普段目に触れる事のない収蔵庫、企画展展示の様子なども収録。さらに親しみが持てるよう、蛙のキャラクターを登場させ館内を見ていく構成でまとめた。

「絵を描く筆をつくる－東京の筆職人－」 18分

今年度の教育普及活動のひとつ、公開製作「画筆づくり」を撮影し、それを編集しビデオ番組とした。内容は公開製作でおこなった日本画筆の記録映像と、新たに撮影した洋画筆の二部構成となっている。このビデオも今までと同様、館内の情報コーナーにて公開する。

企画展



浮世絵百年の名作展



「浮世絵の魅力」と題して小林 忠先生の講演



「湘南の文学と美術」展

企画展



「湘南の文学と美術」展



「湘南の文学と美術」と題して紅野敏郎先生の講演



本荘 起 回顧展

企画展



本荘 赴 回顧展

市民アートギャラリー



保存・修復

平成5年度保存・修復作品

絵画

| No. | 作者名 | 作品名 | 材質・技法 | サイズ(cm) |
|-----|------|---------------|----------|-------------------------|
| 1 | 小林保祥 | 「密集部落内高砂族の生活」 | 油彩・キャンバス | 197.2×326.0 |
| | | | | 以上の保存・修復処置 黒江光彦 |
| 2 | 工藤甲人 | 「愉しき仲間 (一)」 | 岩絵具等・和紙 | 162.3×130.3 |
| 3 | 工藤甲人 | 「愉しき仲間 (二)」 | 岩絵具等・和紙 | 130.5×162.0 |
| | | | | 以上の保存・修復処置 (有) 観玉堂 丸山高志 |

彫刻

| No. | 作者名 | 作品名 | 材質・技法 | サイズ(cm) |
|-----|----------|-----------------|-----------------|------------------------|
| 4 | 保田春彦 | 「赤錆の暮舎」 | C O R - T E N 鋼 | 257×296×209 |
| | | | | 以上の保存・修復処置 (有) 山岸鋳金工房 |
| 5 | 淀井敏夫 | 「海」 | ブロンズ | 330×240×160 |
| 6 | 柳原義達 | 「座る女」 | ブロンズ | 71×100×45 |
| 7 | 船越保武 | 「海の顕彰碑 渚」 | ブロンズ | 194×60×50 |
| 8 | ホセ・デ・リベラ | 「コンストラクション#115」 | ステンレススチール | 900×600×600 |
| | | | | 以上の保存観察記録作成 (有) 山岸鋳金工房 |

平成5年度 収蔵作品

購入作品

| 分類 | 作者名 | 作品名 | 制作年 | 材質・技法 | サイズ(cm) |
|-----|------|----------------|-------|----------------|--------------|
| 日本画 | 工藤甲人 | 次郎雲 | 1970 | 紙本・着色 | 135.0×190.0 |
| 日本画 | 安田毅彦 | 宮本二天像 | 1933 | 絹本・着色 | 各144.8×49.5 |
| 日本画 | 萬鐵五郎 | 茅ヶ崎風景 | 1925 | 紙本・墨画淡彩 | 64.8×17.8 |
| 日本画 | 萬鐵五郎 | 風景 | 茅ヶ崎時代 | 紙本・墨画淡彩 | 136.3×33.0 |
| 日本画 | 井上三綱 | 泰山石刻 | 1972 | 紙本六曲一双・屏風 | 各156.0×365.0 |
| 油彩画 | 小関利雄 | 五月の箱根 | | 油彩・キャンバス | 73.0×100.0 |
| 油彩画 | 金子 保 | 裸婦 | 不詳 | 油彩・キャンバス | 59.4×44.2 |
| 水彩画 | 島田しづ | 時潮 | 1992 | 水彩・ボード | 80.0×109.0 |
| 写真 | 濱谷 浩 | 地藏様年始 | 1940 | ゼラチン・シルバー・プリント | 29.8×19.8 |
| 写真 | 濱谷 浩 | ホンヤラ洞にゆく子供たち | 1956 | ゼラチン・シルバー・プリント | 29.8×19.8 |
| 写真 | 濱谷 浩 | ホンヤラ洞で歌う子供たち | 1956 | ゼラチン・シルバー・プリント | 29.9×19.8 |
| 写真 | 濱谷 浩 | 雁木下をゆくゴゼ | 1956 | ゼラチン・シルバー・プリント | 29.9×19.8 |
| 写真 | 濱谷 浩 | 草鞋を売る老婆 | 1956 | ゼラチン・シルバー・プリント | 29.8×19.8 |
| 写真 | 濱谷 浩 | 村の全景 | | ゼラチン・シルバー・プリント | 19.8×29.8 |
| 写真 | 濱谷 浩 | アキの方向に向かって歩きだす | | ゼラチン・シルバー・プリント | 29.9×19.8 |
| 写真 | 濱谷 浩 | 若木迎えの山に入る | | ゼラチン・シルバー・プリント | 19.8×29.8 |
| 写真 | 濱谷 浩 | 若木に折る | | ゼラチン・シルバー・プリント | 29.9×19.8 |
| 写真 | 濱谷 浩 | シン木を立てる | | ゼラチン・シルバー・プリント | 30.0×23.8 |
| 写真 | 濱谷 浩 | スイサンボ | | ゼラチン・シルバー・プリント | 19.9×30.0 |
| 写真 | 濱谷 浩 | 餅をつく | | ゼラチン・シルバー・プリント | 19.8×29.9 |
| 写真 | 濱谷 浩 | マイダマをつくる | | ゼラチン・シルバー・プリント | 30.0×23.8 |
| 写真 | 濱谷 浩 | 太刀をつくる | | ゼラチン・シルバー・プリント | 30.0×19.9 |
| 写真 | 濱谷 浩 | 十五日夜のおまいり | | ゼラチン・シルバー・プリント | 23.9×23.8 |
| 写真 | 濱谷 浩 | 村の子供 | | ゼラチン・シルバー・プリント | 29.9×19.8 |
| 写真 | 濱谷 浩 | 鳥追いにでる | | ゼラチン・シルバー・プリント | 20.0×30.0 |
| 写真 | 濱谷 浩 | 歌ってゆく鳥追い | | ゼラチン・シルバー・プリント | 19.8×29.8 |
| 写真 | 濱谷 浩 | 水浴びする河原 | | ゼラチン・シルバー・プリント | 30.0×23.8 |
| 写真 | 濱谷 浩 | 理趣文の点読 | | ゼラチン・シルバー・プリント | 29.9×19.8 |
| 写真 | 濱谷 浩 | 太刀をもつ子 | | ゼラチン・シルバー・プリント | 19.8×29.9 |
| 写真 | 濱谷 浩 | 焼草集めの子供 | | ゼラチン・シルバー・プリント | 29.9×23.7 |
| 写真 | 濱谷 浩 | 嫁祝い | | ゼラチン・シルバー・プリント | 19.8×29.9 |
| 写真 | 濱谷 浩 | 掬祝い | | ゼラチン・シルバー・プリント | 23.9×23.8 |
| 写真 | 濱谷 浩 | フレゴト | | ゼラチン・シルバー・プリント | 30.0×19.9 |
| 写真 | 濱谷 浩 | 火を移す | | ゼラチン・シルバー・プリント | 19.8×29.9 |

| 分類 | 作者名 | 作品名 | 制作年 | 材質・技法 | サイズ(cm) |
|----|------|-----------------|------|----------------|-----------|
| 写真 | 濱谷 浩 | サイの神の行事に集まった人たち | | ゼラチン・シルバー・プリント | 19.8×29.9 |
| 写真 | 濱谷 浩 | タイマツのうちあい | | ゼラチン・シルバー・プリント | 19.8×29.9 |
| 写真 | 濱谷 浩 | 朝の祝餅 | | ゼラチン・シルバー・プリント | 30.0×19.9 |
| 写真 | 濱谷 浩 | 寺参り | | ゼラチン・シルバー・プリント | 30.0×23.7 |
| 写真 | 濱谷 浩 | 津軽の男 | 1955 | ゼラチン・シルバー・プリント | 19.8×29.7 |
| 写真 | 濱谷 浩 | 共同井戸 | 1955 | ゼラチン・シルバー・プリント | 19.8×29.7 |
| 写真 | 濱谷 浩 | 港のない漁村 | 1955 | ゼラチン・シルバー・プリント | 19.8×29.7 |
| 写真 | 濱谷 浩 | 海の家族 | 1955 | ゼラチン・シルバー・プリント | 19.8×29.9 |
| 写真 | 濱谷 浩 | 歳の市 | 1955 | ゼラチン・シルバー・プリント | 19.8×29.9 |
| 写真 | 濱谷 浩 | 氷の下の地曳き網 | 1955 | ゼラチン・シルバー・プリント | 19.8×29.9 |
| 写真 | 濱谷 浩 | 停留所 | 1955 | ゼラチン・シルバー・プリント | 29.8×19.8 |
| 写真 | 濱谷 浩 | 田植女 | 1955 | ゼラチン・シルバー・プリント | 29.8×19.8 |
| 写真 | 濱谷 浩 | 生活 | 1955 | ゼラチン・シルバー・プリント | 30.0×19.9 |
| 写真 | 濱谷 浩 | 島の墓場 | 1955 | ゼラチン・シルバー・プリント | 29.9×19.8 |
| 写真 | 濱谷 浩 | 農家の子 | 1955 | ゼラチン・シルバー・プリント | 30.0×19.9 |
| 写真 | 濱谷 浩 | 稲刈り | 1955 | ゼラチン・シルバー・プリント | 29.9×19.8 |
| 写真 | 濱谷 浩 | 雲と波と雪と家 | 1955 | ゼラチン・シルバー・プリント | 19.8×29.9 |
| 写真 | 濱谷 浩 | 海の夫婦 | 1955 | ゼラチン・シルバー・プリント | 29.9×19.8 |
| 写真 | 濱谷 浩 | 赤子を背負った子 | 1955 | ゼラチン・シルバー・プリント | 19.9×29.9 |
| 写真 | 濱谷 浩 | 山の暮らし | 1955 | ゼラチン・シルバー・プリント | 20.0×30.0 |
| 写真 | 濱谷 浩 | 雪に暮れる部落 | 1955 | ゼラチン・シルバー・プリント | 29.9×19.8 |
| 写真 | 濱谷 浩 | 雁木 | 1956 | ゼラチン・シルバー・プリント | 30.0×19.9 |
| 写真 | 濱谷 浩 | 餅つくり | 1956 | ゼラチン・シルバー・プリント | 20.0×30.0 |
| 写真 | 濱谷 浩 | 湯滝にうたれる女たち | 1957 | ゼラチン・シルバー・プリント | 29.9×19.8 |
| 写真 | 濱谷 浩 | 藤田嗣治 | 1938 | ゼラチン・シルバー・プリント | 29.9×19.8 |
| 写真 | 濱谷 浩 | 鈴木大拙 | 1944 | ゼラチン・シルバー・プリント | 29.8×19.8 |
| 写真 | 濱谷 浩 | 上村松園 | 1944 | ゼラチン・シルバー・プリント | 29.8×19.8 |
| 写真 | 濱谷 浩 | 河井寛次郎 | 1944 | ゼラチン・シルバー・プリント | 29.8×19.8 |
| 写真 | 濱谷 浩 | 堀口大學 | 1946 | ゼラチン・シルバー・プリント | 29.8×19.8 |
| 写真 | 濱谷 浩 | 會津八一 | 1950 | ゼラチン・シルバー・プリント | 29.8×19.8 |
| 写真 | 濱谷 浩 | 三好達治 | 1948 | ゼラチン・シルバー・プリント | 29.8×19.8 |
| 写真 | 濱谷 浩 | 高村光太郎 | 1949 | ゼラチン・シルバー・プリント | 29.8×19.8 |
| 写真 | 濱谷 浩 | 小林古径 | 1949 | ゼラチン・シルバー・プリント | 29.8×19.8 |
| 写真 | 濱谷 浩 | 安井曾太郎 | 1949 | ゼラチン・シルバー・プリント | 29.8×19.8 |
| 写真 | 濱谷 浩 | 棟方志功 | 1951 | ゼラチン・シルバー・プリント | 19.8×29.8 |
| 写真 | 濱谷 浩 | 木村莊八 | 1952 | ゼラチン・シルバー・プリント | 29.8×19.8 |
| 写真 | 濱谷 浩 | 矢代幸雄 | 1952 | ゼラチン・シルバー・プリント | 29.8×19.8 |

| 分類 | 作者名 | 作品名 | 制作年 | 材質・技法 | サイズ(cm) |
|----|------|------------------------|------|----------------|-----------|
| 写真 | 濱谷 浩 | 三岸節子 | 1952 | ゼラチン・シルバー・プリント | 29.8×19.8 |
| 写真 | 濱谷 浩 | 高橋誠一郎 | 1952 | ゼラチン・シルバー・プリント | 29.8×19.8 |
| 写真 | 濱谷 浩 | 前田青邨 | 1953 | ゼラチン・シルバー・プリント | 29.8×19.8 |
| 写真 | 濱谷 浩 | 小林秀雄 | 1955 | ゼラチン・シルバー・プリント | 19.8×29.8 |
| 写真 | 濱谷 浩 | 獅子文六 | 1955 | ゼラチン・シルバー・プリント | 29.8×19.8 |
| 写真 | 濱谷 浩 | 川端康成 | 1956 | ゼラチン・シルバー・プリント | 19.8×29.8 |
| 写真 | 濱谷 浩 | 安田靫彦 | 1970 | ゼラチン・シルバー・プリント | 29.8×19.8 |
| 写真 | 濱谷 浩 | 開高 健 | 1982 | ゼラチン・シルバー・プリント | 29.8×19.8 |
| 写真 | 濱谷 浩 | ハルビン孤児院の混血児 | 1940 | ゼラチン・シルバー・プリント | 29.9×19.8 |
| 写真 | 濱谷 浩 | 網を運ぶ漁師 | 1940 | ゼラチン・シルバー・プリント | 29.9×19.8 |
| 写真 | 濱谷 浩 | 東大寺修二会の僧 | 1954 | ゼラチン・シルバー・プリント | 29.9×19.8 |
| 写真 | 濱谷 浩 | 生毛を剃る女 | 1956 | ゼラチン・シルバー・プリント | 29.8×19.8 |
| 写真 | 濱谷 浩 | 楽器をもつ少年 | 1956 | ゼラチン・シルバー・プリント | 29.9×19.8 |
| 写真 | 濱谷 浩 | 寒い日の海女 | 1958 | ゼラチン・シルバー・プリント | 29.9×19.8 |
| 写真 | 濱谷 浩 | 米倉庫 | 1960 | ゼラチン・シルバー・プリント | 29.9×19.8 |
| 写真 | 濱谷 浩 | 島の旧家宮良殿内 | 1963 | ゼラチン・シルバー・プリント | 30.0×19.9 |
| 写真 | 濱谷 浩 | ワシントン・モニュメント | 1967 | ゼラチン・シルバー・プリント | 29.9×19.8 |
| 写真 | 濱谷 浩 | キングスロードの若者 | 1969 | ゼラチン・シルバー・プリント | 20.0×29.9 |
| 写真 | 濱谷 浩 | 島の若者 | 1973 | ゼラチン・シルバー・プリント | 19.8×29.9 |
| 写真 | 濱谷 浩 | クーデター報告集会 | 1978 | ゼラチン・シルバー・プリント | 19.9×29.9 |
| 写真 | 濱谷 浩 | 古代豪族の墓 | 1979 | ゼラチン・シルバー・プリント | 19.8×29.9 |
| 写真 | 濱谷 浩 | クリスマス・イブの酔客 | 1935 | ゼラチン・シルバー・プリント | 19.8×29.9 |
| 写真 | 濱谷 浩 | 芸者を乗せた人力車 | 1938 | ゼラチン・シルバー・プリント | 29.9×19.8 |
| 写真 | 濱谷 浩 | 満州開拓団の鉄道警備員の一家 | 1940 | ゼラチン・シルバー・プリント | 29.9×19.8 |
| 写真 | 濱谷 浩 | 横須賀海兵団横隊行進 | 1941 | ゼラチン・シルバー・プリント | 19.8×29.9 |
| 写真 | 濱谷 浩 | 陸軍兵器学校の教育 | 1941 | ゼラチン・シルバー・プリント | 19.8×29.9 |
| 写真 | 濱谷 浩 | 終戦の日の太陽 | 1945 | ゼラチン・シルバー・プリント | 19.8×29.9 |
| 写真 | 濱谷 浩 | 眼科医の小島彦造先生 | 1950 | ゼラチン・シルバー・プリント | 29.9×19.8 |
| 写真 | 濱谷 浩 | 戦災で渡道、開拓地に移った家族 | 1957 | ゼラチン・シルバー・プリント | 29.9×19.8 |
| 写真 | 濱谷 浩 | 国会議事堂南通用門、激突の誘い水となった放水 | 1960 | ゼラチン・シルバー・プリント | 29.9×19.8 |
| 写真 | 濱谷 浩 | 反戦ミュージカル「ヘアー」の積古 | 1969 | ゼラチン・シルバー・プリント | 30.0×19.9 |
| 写真 | 濱谷 浩 | キャッシー木下千鶴嬢 | | ゼラチン・シルバー・プリント | 29.9×19.8 |
| 写真 | 濱谷 浩 | 花を売る少年 | 1936 | ゼラチン・シルバー・プリント | 30.0×19.8 |
| 写真 | 濱谷 浩 | 迎え火 | 1948 | ゼラチン・シルバー・プリント | 30.0×19.8 |
| 写真 | 濱谷 浩 | 引揚者 | 1953 | ゼラチン・シルバー・プリント | 29.9×19.8 |
| 写真 | 濱谷 浩 | アシカ | 1959 | ゼラチン・シルバー・プリント | 29.8×19.8 |
| 写真 | 濱谷 浩 | 豊年祝の面をつけた男 | 1963 | ゼラチン・シルバー・プリント | 29.9×19.8 |

寄贈作品

| 分類 | 作者名 | 作品名 | 制作年 | 材質・技法 | サイズ(cm) |
|------|------|-------------|-------|----------|-------------|
| 油彩画 | 井上三綱 | 鷲 | 1951 | 油彩・キャンバス | 159.6×126.9 |
| 油彩画 | 井上三綱 | 仕事する女達 | 1957 | 油彩・キャンバス | 160.7×129.3 |
| 混合技法 | 井上三綱 | 働く人 | 1958 | 混合技法・紙 | 76.0×54.3 |
| 混合技法 | 井上三綱 | 壺 | 1959 | 混合技法・紙 | 73.0×53.5 |
| 混合技法 | 井上三綱 | 王と妃 | 1961 | 混合技法・紙 | 78.3×55.0 |
| 混合技法 | 井上三綱 | 風の中の牛 | 1966 | 混合技法・紙 | 173.2×367.3 |
| 混合技法 | 井上三綱 | たね | 1975 | 混合技法・紙 | 79.8×56.0 |
| 混合技法 | 井上三綱 | 泰山石刻 | 不詳 | 紙本六曲一隻 | 133.8×272.0 |
| 油彩画 | 奥谷 博 | 地 | 1986 | 油彩・キャンバス | 181.0×227.3 |
| 油彩画 | 松本 節 | 窓 | 1929 | 油彩・キャンバス | 53.0×45.5 |
| 油彩画 | 松本 節 | 早春 | 1930 | 油彩・キャンバス | 60.5×50.0 |
| 油彩画 | 松本 節 | (仮)室内 | 1930 | 油彩・キャンバス | 45.5×53.0 |
| 油彩画 | 松本 節 | (仮)庭 | 1930頃 | 油彩・キャンバス | 53.0×65.5 |
| 油彩画 | 松本 節 | (仮)雛芥子 | 1930頃 | 油彩・キャンバス | 38.0×45.5 |
| 油彩画 | 松本 節 | 温室 | 1931 | 油彩・キャンバス | 53.0×65.5 |
| 油彩画 | 松本 節 | (仮)梅林 | 1931 | 油彩・キャンバス | 38.0×45.5 |
| 油彩画 | 松本 節 | つた繁る頃 | 1933 | 油彩・キャンバス | 116.9×91.0 |
| 油彩画 | 松本 節 | 廃苑の夏 | 1934 | 油彩・キャンバス | 91.0×116.9 |
| 油彩画 | 松本 節 | (仮)瑞泉寺 | 1934 | 油彩・キャンバス | 72.5×91.0 |
| 油彩画 | 松本 節 | (仮)霧ヶ峰風景 | 1936 | 油彩・板 | 24.0×33.0 |
| 油彩画 | 松本 節 | 家のぼら | 1936 | 油彩・板 | 24.0×33.5 |
| 油彩画 | 松本 節 | (仮)ひまわりと雲 | 1937 | 油彩・キャンバス | 65.0×91.0 |
| 油彩画 | 松本 節 | (仮)富士遠望 | 1937 | 油彩・キャンバス | 38.0×45.3 |
| 油彩画 | 松本 節 | (仮)漁師 | 1937 | 油彩・キャンバス | 33.4×45.7 |
| 油彩画 | 松本 節 | (仮)由比ヶ浜 | 1938 | 油彩・キャンバス | 72.0×91.0 |
| 油彩画 | 松本 節 | (仮)土蔵のある風景 | 1938 | 油彩・板 | 38.0×45.5 |
| 油彩画 | 松本 節 | 自画像 | 1938 | 油彩・キャンバス | 53.0×45.5 |
| 油彩画 | 松本 節 | (仮)街並 | 1939 | 油彩・板 | 14.0×18.0 |
| 油彩画 | 松本 節 | (仮)柿の木のある風景 | 1940 | 油彩・キャンバス | 46.0×53.0 |
| 油彩画 | 松本 節 | (仮)教会 | 1941 | 油彩・板 | 45.6×38.0 |
| 油彩画 | 松本 節 | 稲村ヶ崎から富士を望む | 不詳 | 油彩・板 | 24.0×33.0 |
| 油彩画 | 松本 節 | (仮)温室のある庭 | 不詳 | 油彩・ボード | 24.0×32.8 |
| 墨画 | 松本 節 | (仮)芝居 | 不詳 | 紙・墨 | 33.5×48.0 |
| 墨画 | 松本 節 | (仮)芝居 | 不詳 | 紙・墨 | (团扇) |
| 油彩画 | 森田 勝 | 柿 | 1942 | 油彩・キャンバス | 32.0×41.0 |



工藤甲人 次郎雲 1970年



安田毅彦 宮本二天像 1933年



萬鐵五郎 茅ヶ崎風景
1925年



萬鐵五郎 風景
茅ヶ崎時代



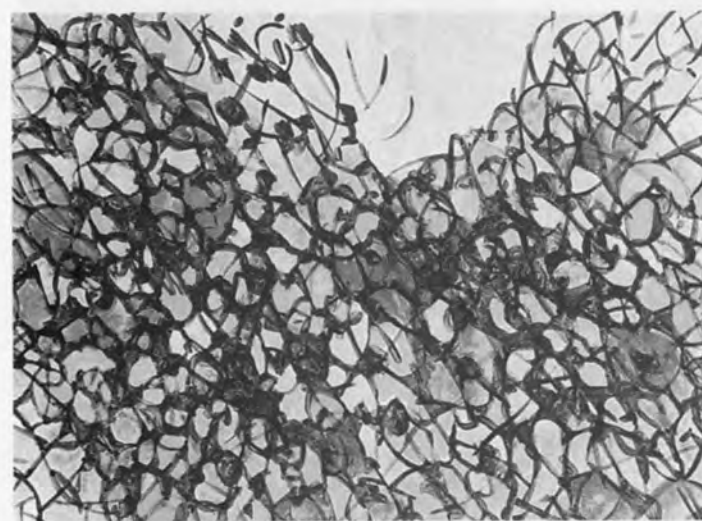
金子保 裸婦 1928年



井上三綱 泰山石刻 1972年



小関利雄 五月の箱根 1966年



島田しづ 時潮 1992年

平成5年度 観覧者数

(人)

| 月 | 開館日数 (日) | 企 画 展 | | | | | 常 設 展 | | | | | 合 計 |
|----|-------------|--------|-------|-------|-------|--------|--------|-------|-------|-------|--------|---------|
| | | 一 般 | 高大生 | 小中生 | 未就学 | 計 | 一 般 | 高大生 | 小中生 | 未就学 | 計 | |
| 4 | 26 | 4,868 | 143 | 853 | 80 | 5,944 | 3,854 | 122 | 352 | 47 | 4,375 | 10,319 |
| 5 | 25 | 8,274 | 234 | 442 | 314 | 9,264 | 6,400 | 210 | 401 | 546 | 7,557 | 16,821 |
| 6 | 19 | 4,195 | 67 | 207 | 95 | 4,564 | 3,685 | 62 | 234 | 58 | 4,039 | 8,603 |
| 7 | 19 | 1,930 | 0 | 429 | 0 | 2,359 | 981 | 77 | 359 | 39 | 1,456 | 3,815 |
| 8 | 26 | 7,354 | 399 | 1,414 | 211 | 9,378 | 5,867 | 356 | 1,474 | 133 | 7,830 | 17,208 |
| 9 | 24 | 5,108 | 156 | 130 | 103 | 5,497 | 4,025 | 121 | 258 | 85 | 4,489 | 9,986 |
| 10 | 27 | 6,808 | 157 | 544 | 188 | 7,697 | 4,560 | 105 | 609 | 105 | 5,379 | 13,076 |
| 11 | 25 | 5,654 | 250 | 1,105 | 448 | 7,457 | 4,215 | 155 | 743 | 256 | 5,369 | 12,826 |
| 12 | 23 | 0 | 0 | 0 | 0 | 0 | 548 | 43 | 131 | 14 | 736 | 736 |
| 1 | 21 | 261 | 6 | 14 | 12 | 293 | 983 | 52 | 77 | 41 | 1,153 | 1,446 |
| 2 | 24 | 3,308 | 71 | 305 | 75 | 3,759 | 2,516 | 60 | 301 | 67 | 2,944 | 6,703 |
| 3 | 26 | 3,029 | 65 | 37 | 72 | 3,203 | 2,874 | 92 | 393 | 60 | 3,419 | 6,622 |
| 合計 | 285 | 50,789 | 1,548 | 5,480 | 1,598 | 59,415 | 40,508 | 1,455 | 5,332 | 1,451 | 48,746 | 108,161 |

平成5年度 施設利用状況

| 月 | 開館日数 (日) | 視 察 ・ 施 設 見 学 | | | | | | 会議室等 件数 |
|----|-------------|---------------|-----|-----|-----|----|-------|------------|
| | | 市 内 | | 市 外 | | 計 | | |
| | | 件数 | 人数 | 件数 | 人数 | 件数 | 人数 | |
| 4 | 26 | 2 | 25 | 1 | 20 | 3 | 45 | 2 |
| 5 | 25 | 2 | 43 | 3 | 25 | 5 | 68 | 7 |
| 6 | 19 | 0 | 0 | 4 | 72 | 4 | 72 | 4 |
| 7 | 19 | 0 | 0 | 2 | 22 | 2 | 22 | 12 |
| 8 | 26 | 0 | 0 | 5 | 157 | 5 | 157 | 4 |
| 9 | 24 | 1 | 30 | 4 | 42 | 5 | 72 | 8 |
| 10 | 27 | 4 | 48 | 5 | 238 | 9 | 286 | 7 |
| 11 | 25 | 10 | 385 | 3 | 59 | 13 | 444 | 5 |
| 12 | 23 | 0 | 0 | 0 | 0 | 0 | 0 | 2 |
| 1 | 21 | 0 | 0 | 3 | 38 | 3 | 38 | 1 |
| 2 | 24 | 1 | 6 | 5 | 30 | 6 | 36 | 9 |
| 3 | 26 | 1 | 94 | 2 | 2 | 3 | 96 | 4 |
| 合計 | 285 | 21 | 631 | 37 | 705 | 58 | 1,336 | 65 |

平成5年度 学校団体観覧利用者数

| | | 常 設 展 | | | 企 画 展 ・ 常 設 展 | | |
|------|----|-------|-------|-----|---------------|--------|------|
| | | 学校数 | 児童生徒数 | 教員数 | 学校数 | 児童生徒数 | 教員数 |
| 小学校 | 市内 | 3 | 272 | 14 | 12 | 639 | 42 |
| | 市外 | 1 | 131 | 5 | 0 | 0 | 0 |
| 中学校 | 市内 | 2 | 306 | 11 | 10 | 662 | 32 |
| | 市外 | | | | | | |
| 高等学校 | | | | | 1 | 5 | 1 |
| 養護学校 | | 1 | 18 | 8 | 7 | 70 | 53 |
| 合 計 | | 7校 | 727人 | 38人 | 30校 | 1,376人 | 128人 |

平成5年度 市民アートギャラリー利用状況

| 月 | 展覧会 開催日数 (日) | 利 用 団体数 (件) | 入場者数 (人) | 展 覧 会 名 |
|----|--------------------|-------------------|-------------|--|
| 4 | 23 | 6 | 4,700 | ひらつか芸術展、日本レミコ押し花学院花みずき会展、増田ミヨ個展、葉師寺展、鳥井麗絵画展、グループ「N」展 |
| 5 | 24 | 4 | 6,242 | 南通個展、第三横地康国と賛樹会展、18人会展寂静会「想展」 |
| 6 | 17 | 3 | 2,975 | 滝黄流和紙豆人形発表展、本荘奏心展、平塚書道協会展 |
| 7 | 12 | 1 | 3,563 | 第16回平塚市展 |
| 8 | 20 | 5 | 6,742 | 第11回神奈川県筆友会書道連盟公募展、第12回湘南写真会協会展、すってん展、第22回大門書悠会展、第3回全国手づくり紙芝居まつり |
| 9 | 16 | 3 | 3,947 | 神奈川現展、則天書道会展、平塚美術協会 |
| 10 | 18 | 4 | 6,280 | MOA平塚児童作品展、平塚市中学校絵画展、第29回JRP写真展、湘南ひらつか野外彫刻展優秀マケット展 |
| 11 | 20 | 4 | 9,298 | 第29回神奈川県美術展平塚巡回展、平塚市幼小凶工作品展、第18回湘南工芸家協会展、平塚市中学校美術教員展(ひびきの会展) |
| 12 | 22 | 6 | 4,397 | *小扇と共に歩んで、合同書作展、なでしこ会展10周年記念作品展、'94全神奈川写真サロン展、抽展、親と子による写生会作品展、環境保全・資源ポスター展 |
| 1 | 15 | 4 | 2,671 | コマヤマ・湘南'94、磯展、はなひでみんなの花展、ラグメーキング「花と鳥」 |
| 2 | 22 | 6 | 3,804 | ろうきん子供書初め展、なかよし作品展、まち一人間模様写真展、波の子造形教室作品展、陶芸三人展、藤村弘子個展 |
| 3 | 19 | 6 | 5,801 | '94和田造形絵画作品展、菁陶会作品展、陶芸サロン遊覧会湘南支部展、神奈川写真サロン展、染織九人展、青い鳥アートスクール・アールヴィヴァン美術展 |
| 合計 | 228 | 52 | 60,426 | |

第16回 平塚市展

会 期 平成5年7月18日(日)～平成5年8月1日(日)

主 催 平塚市展委員会

主 管 平塚書道協会、湘南工芸家協会、平塚美術協会、平塚写真連盟

後 援 平塚市、平塚市教育委員会、平塚市美術館、平塚文化連盟、平塚商工会議所、TVKテレビ、SCN湘南ケーブルネットワーク

会 場 平塚市美術館 展示室I・市民アートギャラリー

展示室Iに工芸、書、写真部門が、市民アートギャラリーに絵画部門が展示された

沿革

- | | | |
|-------|-----|------------------------------------|
| 1984年 | 5月 | 美術館建設研究委員会発足（庁内） |
| 1985年 | 7月 | 平塚市美術館基本構想策定委員会設置 (1986年まで8回開催) |
| 1986年 | 3月 | 「平塚市美術館基本構想策定」答申 |
| 1986年 | 4月 | 美術館建設基本計画策定連絡協議会設置（庁内） |
| 1986年 | 9月 | 「平塚市美術館建設基本計画」策定 |
| 1988年 | 4月 | 美術館建設準備室設置 |
| 1989年 | 6月 | 美術館建設 起工 |
| 1990年 | 10月 | 美術館本体工事 竣工 |
| 1990年 | 12月 | 平塚市美術館条例 公布 |
| 1991年 | 3月 | 平塚市美術館 開館 |

運営・組織

美術館協議会

委員名簿

| | | |
|-----|-------|--------------------------|
| 会長 | 水越 謙 | 元教育委員 |
| 副会長 | 今村信夫 | 平塚美術協会会長、元市立金田小学校長 |
| 委員 | 村重 寧 | 東京国立博物館企画課長（美術史家） |
| 〃 | 安田建一 | 中央公論美術出版社長（美術評論家） |
| 〃 | 平野 博 | 無形文化財育成担当参与、元美術館基本構想策定委員 |
| 〃 | 水島英暉 | 平塚市文化連盟委員長、平塚市文化財保護委員 |
| 〃 | 武井徳一 | 前社会教育委員 |
| 〃 | 芝山恵美子 | 元国際ソロプチミスト平塚会会長 |

協議会の開催

平成5年6月2日（美術館研修室於）

- 1、平成4年度事業報告について
- 2、平成5年度事業計画について
- 3、その他

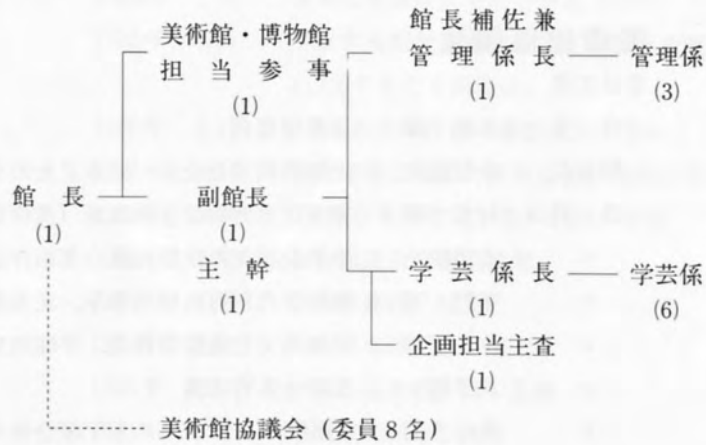
平成6年3月1日（美術館研修室於）

- 1、平成6年度事業計画について
- 2、その他

平成5年10月5日～6日 先進地美術館の視察

- ・宮城県美術館
- ・仙台市博物館

組 織



職員名簿

| | |
|-----------------|-------|
| 館 長 | 原田 實 |
| 美術館・博物館 担当参事 | 大城 宣 |
| 副 館 長 | 南里 宏 |
| 主 幹 | 平野 勲 |
| 館長補佐兼 管理係長 | 亀谷 幸藏 |
| 管 理 係 | 添田 勝子 |
| | 高橋 秀夫 |
| | 福本 美里 |
| 学芸係長 | 森田 英之 |
| 企画担当主査 | 岡部 幹彦 |
| 学 芸 係 | 小松崎拓男 |
| | 石渡 尚 |
| | 曾我 政弘 |
| | 鈴木 幹 |
| | 端山 聡子 |
| | 小池 光理 |

平成 5 年度

平塚市美術館年報

発行 平塚市美術館

〒254平塚市西八幡 1 - 3 - 3

Tel 0463(35)2111

印刷 (株)興版印刷

Tel 0463(32)1899

平塚市新町 7 - 15

平成 7 年 3 月 31 日 発行