



アジサイ



●発行 平塚市 ●編集 企画部広報課  
〒254-8686 神奈川県平塚市浅間町9番1号  
電話 23-1111・35-1111 FAX 23-9467  
http://www.city.hiratsuka.kanagawa.jp/  
●発行部数 100,000部 (毎月1日・15日発行)

【日程】  
7月25日(金)~8月9日(土)

【会場】  
平塚球場、市民スポーツ広場

### 出場チームを募集

**出場資格** 市内の各学校通学区域内に在住の①小学生学童の部：1~6年生②小学生ジュニアの部：1~4年生③中学生の部：1~3年生 ※選手数が足りない場合は、隣接する1地区の通学区域と混成可

**チーム編成** 代表者・監督(成人)・マネージャー・スコアラー各1人、コーチ2人、選手20人以内 ※代表者以外は、ほかのチームと重複登録不可

**参加料** 1チーム5,000円

**申込** 6月11日(水)までに、直接またはEメールでスポーツ課(平塚球場内・☎31-3060・Eメール sports@city.hiratsuka.kanagawa.jp)へ

未来を担う少年たちが、野球というチームワークを重んずるスポーツを通して、仲間への思いやりや助け合い、ルールの遵守など社会生活に必要な適応力を身につけ、また、体力の向上を目的に開催している「平塚市少年野球大会」。始まりは昭和三十九年にさかのぼります。今年で第四十回を迎えるこの大会には、毎年多数のチームが参加しています。子どもたちの輝く姿にぜひ、温かい声援をお送りください。

また、この四十回の歴史の中には、世代を超えたつながりが生まれています。指導者から子どもたちへ、そして、その子どもたちがまた次の世代へと、野球を通して広がっていく青少年健全育成の輪。今回は、そんなつながりを持つ二人にお話を伺いました。

# 第40回 平塚市少年野球大会



小学生時代に金田子供会野球部に所属し、現在、同部のコーチを務める  
江原光晴さん(長持)

キャプテンでピッチャー。四番打者だったので、緊張のためか大会期間中はあまり眠ることができず、朝食も食べられなくて、朝、レモンだけかじって出掛けて

わたしが野球をしていた当時は、大会というと「平塚市少年野球大会」しかなく、この大会は高校野球の「夏の甲子園」のようなものでした。小学校六年のときに、昭和四十九年の第十一回大会に出場して優勝したんですよ。こ

の大会の準決勝が決勝戦のときに、監督が「もし、この大会に優勝したら、ほんとうの甲子園に連れてってやるぞ」と言われ、甲子園球場で東海大相模対鹿児島実業戦を観戦させてもらったことが、今でも忘れられません。あと、わたしは

行ったんですよ。だから、優勝できたときは、うれしさよりもとにかくほっとしたのを覚えています。それで、優勝旗を受け取り、マウンドの上で気を失って倒れちゃったんですよ。今は、自分の子どもが野球を始めたのがきっかけで、今度はコーチという立場で、もう一度ユニホームを着ています。わたしが子どもの時に金子監督から学んだことや経験したことを、多くの子どもたちに伝えていけたらなと思っています。そして、わたしが教えた子どもたちが、また次の世代へとつながっていったら素晴らしいな。こういうことって地域にとって財産ですよ。

## 世代を結び 未来へつなぐ

わたしが子どもに野球を教え始めたきっかけは、小学校のPTA会長をしていたときでした。当時は体育館がなく、夏でも冬でも朝礼を外でしていた。それで、着任式などちょっと長い式だと、もの十五分もしないうちに倒れる予

野球を通してわたしが子どもたちに伝えたかったことは、ちょっと優等生的な答えになっってしまうが、野球というのは、まず、自分が努力をして技



昭和45年に金田子供会野球部を設立し、現在も同部の部長を務める  
金子賢さん(長持)

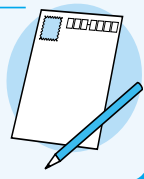
が何人もいたんだよね。何とかしなければと校長と話をしていた。そんなとき、児童の中で野球をしたいという子たちがいるので教えてあげてほしいと、ある先生から依頼を受けて、昭和四十五年に野球部を設立したんだよね。

術の向上をしなければならぬ。同時に、チームの一員としての協調性や役割の分担、チームメイトが互いに助け合い、勝つための努力、苦しみに打ち勝つ強い心と健康な体、さらに、フェアプレーを実行する。これは、わたしたちが、地域や社会で生活していくための重要な要素をすべて持っているということ。これを子どもたちから経験させ、伝えたかった。江原くんのように、自分の教えた子が、今度はコーチとして子どもたちに教えてくれるのはとってもうれしい。うれしいというより楽しいな。ただ、やるからには中途半端な気持ちじゃだめだ。一生懸命教えてほしい。頼んだぞ。



# イベント・生活情報

### はがきでの申し込み 募集記事の標題と必要事項 (郵便番号、住所、氏名、年齢、電話番号)をご記入のうえ、ご応募ください。



## スポーツ

### スポーツ教室に参加しよう

記載以外の会場は総合体育館。お申し込みは、往復はがき(1人につき1枚)に教室名(コース)、必要事項を記入し、**スポーツ振興財団**(〒254-0074大原1-1・☎35-0102)へ。

#### 1 テニススクール

**日程** 7月2日～9月5日、全8回  
**会場** 総合公園テニスコート  
**対象** 市内在住の方、各コース15人 ※ジュニアⅠは小学校1～4年生、ジュニアⅡは小学校5年生～中学生  
**時間** コース

コース	時間	水曜日	木曜日	金曜日
A	午前9時20分～10時50分	初級	初心	初心
B	午前11時～午後0時30分	初級	初級	初級
DI	午後3時45分～4時45分	ジュニアⅠ	ジュニアⅠ	ジュニアⅠ
DIⅡ	午後5時～6時	ジュニアⅡ	ジュニアⅡ	ジュニアⅡ
N	午後7時～8時30分	初級	初級	初級

**参加料** A・B各コース12,000円、DⅠ・Ⅱ各コース10,000円、Nコース15,000円(各コースの初日に持参)  
**締め切り** 6月17日(火)

#### 2 火曜ストレッチ体操教室

**日時** 7月1日～9月9日の火曜日、全10回、午後1時30分～2時45分  
**対象** 市内在住の40歳～65歳の方、110人  
**参加料** 4,000円(初日に持参)  
**締め切り** 6月17日(火)

#### 3 金曜ストレッチ体操教室

**日時** 7月25日～9月26日の金曜日、全10回、午後1時30分～2時45分  
**対象** 市内在住の方(高校生以下は除く)、70人  
**参加料** 4,000円(初日に持参)  
**締め切り** 6月30日(月)

#### 4 フィットネス教室

**日時** 7月8日～9月25日の原則火・木曜日、全18回、**第1コース** 午前9時30分～11時、**第2コース** 午前11時～午後0時30分  
**対象** 市内在住の方(初めて参加の場合は60歳まで)、各250人  
**参加料** 5,000円(6月24日に持参)  
**締め切り** 6月10日(火)

#### 5 真向法体操教室

**日時** 7月5日～9月20日の土曜日、全9回、午前10時～11時40分  
**対象** 市内在住の方、50人  
**参加料** 6,000円(初日に持参)  
**締め切り** 6月20日(金)

#### 市民総合体育大会を開催

**日程** 8月24日(日)、30日(土)、31日(日)

**種目** 軟式野球、バスケットボール、バレーボール、剣道、ソフトボール、射撃、ボウリング、ソフトテニス、柔道、自転車、バドミントン、卓球、サッカー、陸上競技、テニス、ゲートボール、水泳、空手、弓道  
**申し込み** 6月24日(火)までに各地区の**体育振興会**へ  
**問** **スポーツ課**(☎31-3060)

#### 平塚あるく会 6月例会

**(参加自由)**  
東京武蔵野の野川公園や深大寺、井の頭公園を歩きます(弁当持参)。  
**期日** 6月15日(日)、午前または午後の降水確率50%以上の場合は、22日(日)に延期  
**集合** 平塚駅北口改札前午前7時50分  
**参加料** 400円、交通費実費  
**問** **スポーツ課**(☎31-3060)

#### 見附台体育館の開放日

**期日** 6月9日(月)、23日(月)  
**種目** 卓球・バドミントン・バスケットボール(午後1時～8時)、ソフトテニス(午後1時～4時)、バレーボール(午後4時～8時)  
**問** **見附台体育館**(☎31-3057)

#### 女性バドミントン大会の結果

**優勝**: 田代千知子(ふじみ野二丁目)・佐藤マツノ(片岡)ペア  
**準優勝**: 松永幸恵(高村)・久米恵子(寺田縄)ペア  
**第3位**: 白石浩子(日向岡二丁目)・平澤郁子(松風町)ペア

## 健康・福祉

#### 教養講座「初めてのハーモニカ」

**対象**は、市内在住の60歳以上の方、20人(抽選)。  
**日時** 7月3日～10月16日の第1・3木曜日、全8回、午前10時～正午

**会場** 南部福祉会館  
**申し込み** 6月13日(金)までに、往復はがきに必要事項と「A調・21穴」ハーモニカの有無を記入し、**平塚市社会福祉協議会**(〒254-0047追分1-43)へ  
**問** **南部福祉会館**(☎21-3370)

#### ふれあいキャンプに参加しよう

びわ青少年の家(土屋)で開く「ふれあいキャンプ(1泊2日)」の参加者とボランティアを募集します。  
**日程** 6月28日(土)午後1時30分現地集合、29日(日)午前10時現地解散  
**定員** 市内在住の障害をお持ちの方とその家族10組、ボランティア10人  
**参加料** 1人500円  
**問** 6月13日(金)までに**障害福祉課**(☎21-8774)へ

#### 健康ウォーキング

**(参加自由)**  
**日時** 6月5日(木)午前9時30分～正午(午前中の降水確率60%以上の場合は6日に延期)  
**集合** 午前9時15分までに新土屋公民館(2面右下地図参照)  
**コース** 土屋一族の墓～遠藤原～土屋霊園～土屋公民館  
**持ち物** 水筒、タオル、帽子など  
**問** **保健センター**(☎34-0311)

#### 献血にご協力ください

**日時・会場** 6月4日(水)・7日(土)・午前10時～午後3時30分・JR平塚駅北口、6月13日(金)・午後1時30分～3時30分・JR平塚駅北口、6月18日(水)・午前10時30分～午後3時30分・紅谷パールロード

#### 湘南ひらつかふれあいマーケット

新鮮でおいしい平塚産をどうぞ。  
**日時** 6月15日(日)午前7時～9時(タンベル体操は午前7時30分～8時)  
**会場** 総合公園南駐車場  
**問** **産業推進課**(☎35-8101)

## 募集

#### 湘南ひらつか七夕囃子大会に

会場は、勤労会館です(先着順)。  
**☆子ども囃子大会**  
**日時** 7月5日(土)午前9時45分～午後3時15分  
**対象** 平塚市、大磯町、二宮町に在住、在学の中学生以下、300人  
**参加費** 800円(昼食・参加賞付き)  
**問** 電話で**文化財団**(☎32-2237)へ

#### ☆七夕囃子大会

**日時** 7月6日(日)午前9時40分開始  
**対象** **名人戦**・4段以上・64人、**王座戦**・3段以下・64人、**上級戦**・1～4級・40人、**中級戦**・5～10級・40人、**初級戦**・11級以下・40人  
**参加費** 2,000円、高校生以下は1,000円(昼食・参加賞付き)  
**問** 往復はがきまたは文化財団にある申込書に必要事項と段級位、出場種目を記入し、**文化財団「七夕囃子大会」**係(〒254-0045見附町15-1市民センター内・☎32-2237)へ

#### モーニング囃子入門教室

**日時** 7月2日～9月24日の水曜日、全12回、午前10時～正午  
**会場** 囃子サロン湘南(紅谷町)  
**定員** 24人(先着順)  
**参加費** 3,000円  
**問** 電話で**文化財団**(☎32-2237)へ

#### 国際交流しませんか

姉妹都市アメリカ合衆国ローレンス市の青少年24人とカンザス大学生13人との交流会を開きます。ぜひ、ご参加ください。定員は各50人(先着順)。  
◎**ローレンス市青少年との交流会**  
**日時・会場** 6月12日(木)午前10時～午後3時、大原公民館  
◎**カンザス大学生との交流会**  
**日時・会場** 6月20日(金)午後1時30分～4時、松原分庁舎  
**問** **交流親善課**(☎25-2520)

#### 再就職準備セミナー

再就職をする前に、安全なライフプランの立て方や、税金・保険の知識を学びます。定員は30人(先着順)。  
**日時** 7月8日(火)・10日(木)、全2回、午前9時45分～午後0時30分  
**会場** JAビルかながわ2階会議室 ※1歳～未就学児の無料保育もあります(要予約)。  
**問** **男女共同参画推進室**(☎21-7500)

#### 通信講座で消費生活を学ぼう

**学習期間** 7月～9月(予定)  
**内容** 次の中から2科目を選択①消費者問題入門②購入と選択③食品と食生活④衣料と衣生活⑤住まいと住生活⑥少子高齢社会の生活設計の家

#### 再就職準備セミナー

再就職をする前に、安全なライフプランの立て方や、税金・保険の知識を学びます。定員は30人(先着順)。  
**日時** 7月8日(火)・10日(木)、全2回、午前9時45分～午後0時30分  
**会場** JAビルかながわ2階会議室 ※1歳～未就学児の無料保育もあります(要予約)。  
**問** **男女共同参画推進室**(☎21-7500)

#### 通信講座で消費生活を学ぼう

**学習期間** 7月～9月(予定)  
**内容** 次の中から2科目を選択①消費者問題入門②購入と選択③食品と食生活④衣料と衣生活⑤住まいと住生活⑥少子高齢社会の生活設計の家

庭用品⑧環境と私たちの暮らし  
**対象** 市内在住の18歳以上の方(1世帯1人まで)、50人(先着順)  
**問** **市民活動推進課**(☎21-7534)

#### 植木のせん定講習会に

初心者向けの講習会。対象は市内在住の60歳以上の方、20人(抽選)。  
**日時** 7月1日(火)・2日(水)、全2回、午前9時～午後4時  
**会場** 高齢者技能センターほか  
**参加料** 1,000円(教材費、保険代)  
**問** 6月9日(月)までに、往復はがきに必要事項を記入し、**生きがい事業団**(〒254-0073西八幡1-3-2-2・☎33-2335)へ

#### 夏期臨時清掃作業員を募集

**期間** 7月10日～9月30日(土・日曜日は除く)  
**勤務時間** 午前8時30分～午後5時  
**対象** 18～35歳の方(高校生は除く)  
**業務内容** じんかい車でごみを収集  
**賃金** 日額9,400円  
**問** 6月20日(金)までに、履歴書を持参し、本人が直接**環境業務課**(☎21-8796)へ(面接をしますので、事前)に電話連絡を)

#### 介護保険運営協議会委員を募集

**対象** 市内在住1年以上で、65～74歳の方と40～64歳の方(本市の審議会などの委員でなく平日に開く協議会に出席できる方)、各1人(選考)  
**任期** 7月15日～平成18年3月31日  
**問** 6月16日(月)までに、原簿用紙に応募動機(800字程度)と住所、氏名、年齢、性別、電話番号、職業、福祉活動歴、本市の審議会などの委員の経験の有無を記入し、**高齢福祉・介護保険課**(☎21-8790)へ

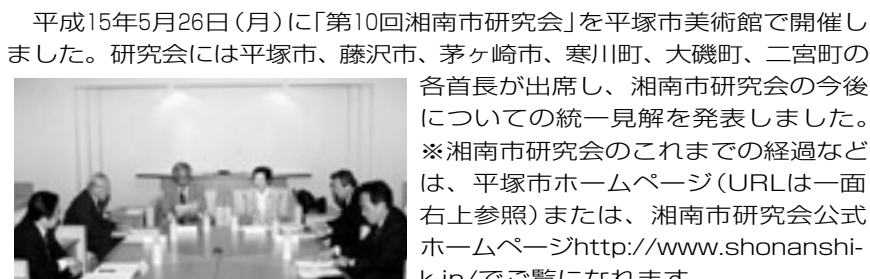
#### 市営プール売店の出店者を募集

龍城ヶ丘と湘南海岸公園プールの売店を募集します(各1店舗、抽選)。  
**応募資格** ①市内に1年以上住んでいる②売店と同じ業務を1年以上営んでいる③市税の滞納がない  
**販売できるもの** パン、牛乳などの食品や浮き輪類  
**営業期間** 7月10日(木)～8月31日(日)  
**使用料** 5万円  
**問** 6月11日(水)午前9時～午後5時に、**みどり公園課**(市役所4階・内線2515)にある申込書と誓約書に必要事項を記入し、住民票、営業証明書、市税完納証明書を添えて同課へ

#### お知らせ

真田特定土地区画整理事業区域の用途地域変更案の閲覧と公聴会を開きます(公述の申し出がない場合、

## 「湘南市研究会」はおわりに 5・26 6市町の首長が統一見解として決定



湘南市研究会のこれまでの経過などは、平塚市ホームページ(LURLは一面右上参照)または、湘南市研究会公式ホームページhttp://www.shonanshik.jp/でご覧になれます。

#### 《統一見解》

湘南市研究会は、自治体が厳しい財政状況に直面し、かつ少子高齢社会、地方分権時代を迎える中で、湘南地域の将来のまちづくりを研究しようと意見がまとまった3市3町で、平成14年1月8日に研究会をスタートさせ、3市3町がも一つになったらどのような姿になるか、研究を進めてきました。しかし、先の統一地方選挙で、平塚市、茅ヶ崎市の首長が新たに就任し、研究会について、各首長

の考え方が異なるものとなり、共通理解のもとで研究を進める条件が変わりましたので、湘南市研究会はおわりにします。これまでの研究成果は5月末にできあがりますので、6月に入ってから住民に情報提供していきます。この成果は、広域的な視野からまちづくりを考える基礎的な資料として、また、各市町の施策や事業の立案に今後、活用できると考えています。

公聴会は中止)。  
**【案案の閲覧・公述の申し込み】**  
**期間** 6月3日(火)～24日(火) ※土・日曜日は除く  
**会場** 都市計画課(市役所4階)  
**公述人の資格** 平塚市民および利害関係人  
**【公聴会】**  
**日時** 7月23日(水)午後7時～9時  
**会場** 金目公民館  
**問** **都市計画課**(内線2429)

#### 市議会6月定例会は3日～25日

**日程** **本会議初日** 6月3日(火)、**本会議(総括質問)** 6月12日(木)・13日(金)・16日(月)・17日(火)、**常任委員会** 6月18日(水)・19日(木)、**本会議最終日** 6月25日(水)  
**問** **議会事務局**(☎21-8791)

#### 生産緑地の追加指定相談

**期間** 6月2日(月)～16日(月) ※土・日曜日は除く  
**会場** 都市計画課(市役所4階)  
**問** **都市計画課**(内線2428)

◎**教育委員会定例会**◎  
**日時** 6月27日(金)午後2時～  
**会場** 豊原分庁舎1号館1階会議室  
傍聴される方は**教育総務課**(☎35-8113)へご連絡を。

## 施設の催し物

#### 6月のひらつか市民プラザ

5日～10日 かな書の会  
12日～17日 フラワーシティ・湘南ひらつか  
19日～24日 藩のマリアアート展  
26日～7月1日 フォトクラブ光風写真展

#### 6月の平塚競輪

14日～16日 平塚市営(後節)ナイター  
17日 富山記念場外  
28日～30日 平塚市営(前節)ナイター

## 土屋公民館が移転しました ～市民窓口センターの利用は6月2日(月)から～

6月1日(日)に土屋公民館が新築移転しました。旧施設の老朽化に伴い新築したもので、市内の公民館では唯一、ソーラー発電システムや、雨水貯水システムを導入しています。所在地は土屋1864-1です(電話番号は変わりません)。市民窓口センターでの諸証明の発行は、6月2日(月)から開始します。また、会議室などの施設利用は、6月16日(月)からです。開館を祝い、式典と開館まつりを開催します。

**日時** 6月15日(日)午前9時30分～午後3時

- ◎**式典・祝賀会** 午前9時30分～11時30分
- ◎**開館まつり** 正午～午後3時

**主な内容** 模擬店、公民館利用団体の演芸発表

**問** **土屋公民館**(☎58-0833)

**新土屋公民館**

## 青少年会館

〒254-0041浅間町12-41  
☎32-7029 ☎31-1441  
休館日/月曜日

#### ☆びわ青少年の家スタッフ募集



**対象** 18～29歳の方(高校生は除く)、10人  
**勤務日** 7月17日～9月3日(原則月曜日休み)、勤務日・時間は相談  
**仕事内容** 施設内の作業、イベントの指導補助、利用団体への対応  
**賃金** 時給775円(別途交通費支給)  
**問** 6月14日(土)までに市販の履歴書に必要事項を記入し、直接**青少年会館**へ(事前に電話連絡を)

#### ★親子で陶芸を楽しもう

**日時** 7月13日・8月3日・17日の日曜日、午前10時～正午  
**会場** 青少年会館  
**対象** 市内在住の小学生～高校生とその保護者、50人(先着順)  
**材料費** 1,000円(初回に持参)  
**問** 電話または直接**青少年会館**へ

#### ★子ども美術教室

**日時** 7月12日～平成16年3月13日の原則第2・4土曜日、全15回、午前9時～11時30分

**会場** 青少年会館  
**対象** 市内在住の小学校4年生～中学生、20人(先着順)  
**教材費** 1,800円  
**問** 電話または直接**青少年会館**へ

## 図書館

〒254-0041浅間町12-41  
☎31-0415 ☎31-9984  
休館日/月曜日

#### ★6月の展示コーナー

<1階ロビー展示>  
「小さきものへ」の世界 有島武郎展  
★6月の移動図書館あおぞら号

#### 3・17日の火曜日

土屋小学校 午後1時～2時  
金田公民館 午後2時30分～3時30分

#### 4・18日の水曜日

大神公民館 午後1時30分～2時30分  
真土小学校 午後3時～4時

#### 5・19日の木曜日

みずほ小学校 午後1時～2時  
豊田公民館 午後2時30分～3時30分

#### 6・20日の金曜日

吉沢小学校 午後1時～2時  
旭陵中学校 午後2時30分～3時30分

#### 10・24日の火曜日

城島小学校 午後1時～1時50分  
城島公民館 午後2時～3時

#### 11・25日の水曜日

浄心寺 午後1時30分～2時30分  
松が丘公民館 午後3時～4時

#### 12・26日の木曜日

金目小学校 午後1時～2時30分

#### 13・27日の金曜日

ふじみ野 午後1時～2時15分

岡崎小学校 午後2時45分～4時  
★6月の映画会  
**中央図書館**(上映:午後2時～)  
1日(日)「ムーミン はばたけ! ベガサス」ほか  
7日(土)「おこんじょうるい」ほか  
8日(日)「ふしぎな鏡」ほか  
14日(土)「キャプテン翼 奇跡のドライブシュート」ほか  
15日(日)「キャプテン翼 はばたけ! 輝ける戦士たち」ほか  
21日(土)「ブルドングがんばる」  
22日(日)「ぼくと仔犬のわんぱく大事件」  
28日(土)「村はおおさわぎ」ほか  
29日(日)「牛女」ほか  
**西図書館**(上映:午後3時～)  
4日(水)「トムとジェリー」  
18日(水)「まんが世界昔ばなし16」

## 博物館

〒254-0041浅間町12-41  
☎33-5111 ☎31-3949  
休館日/月曜日、10日(火)～19日(木)は臨時休館

記載のない会場は、博物館。

#### ★寄贈品コーナー「平塚空襲展」

**期間** 6月20日(金)～7月30日(水)

#### ★プラナタリウム

「太陽の動き・星の動き」

**投影** 6月21日～7月13日の土・日曜日の午前11時と午後2時

**観覧料** 100円(中学生以下無料・土曜日は高校生も無料)

#### ★漂着物を拾う会(参加自由)

**日時・会場** 6月14日(土)午前9時

30分～11時、虹ヶ浜海岸  
**問** 初めて参加する方は往復はがきで**博物館**へ

#### ★自然の新聞を作る会

動植物を観察し、自然の新聞記事を作ります。定員は30人(抽選)。  
**日時・会場** 6月28日(土)午後1時30分～4時30分、湘南海岸公園  
**会場** JAビルかながわ2階会議室 ※1歳～未就学児の無料保育もあります(要予約)。  
**問** **男女共同参画推進室**(☎21-7500)

## 美術館

〒254-0073西八幡1-3-3  
☎35-2111 ☎35-2741  
Eメール:art-muse@city.hiratsuka.kanagawa.jp  
休館日/月曜日、10日(臨時休館)

#### ★ワークショップクラブメンバーに

お申し込みは、6月8日(日)までに はがきまたはファクス、Eメールに必要事項と希望するクラブ名を記入し、**美術館**へ。対象は高校生以上。

#### ・ひとワークショップクラブ

美術を「ひと」に伝えコミュニケーションを図ります。

#### ・ものワークショップクラブ

収蔵作品の読み取りや作家の情報を記録します。

#### ・湘南美術散歩

湘南地域にゆかりのある作家や作品について研究・発表します。

#### ★6月の市民アートギャラリー

3日



# 湘南の美術・光



## ときわ たいくう こくへう 常盤大空「黒鷲・カラフラン」

1970年/紙本・着色 212.6×363.6cm

「黒鷲」は黒いつむじ風、「カラフラン」はモンゴル語で大風を意味し、モンゴル帝国の建設征討と、平定される民族の女性や子どもが左下に線描で描かれています。

チンギス・ハーンの軍隊を前にして、歴史の渦に消されようとする人々に視点をおき、力だねじ伏せられようとしている人々を、作者は白描の線だけで時空間の断片をつなぐように描いています。ここで表現されている線描は、消されようとする人々の表現と

り、歴史の剛と弱、時間の遠近、空間のスペクトルといった対照性を巧みに表現しています。

### 常盤大空のプロフィール

1913年福島県に生まれる。本名政男。1940年に院展初入選。教員生活後、堅山南風に師事。日本美術院賞、文部大臣賞を受賞。1983年死去。

※6月11日～9月21日の常設展  
特集展示「美の表情 線描をめぐって一紙の音・思考の輪郭」に展示

平塚市美術館

# サークル 掲示板

## カルチャー

●短歌を発表しませんか  
7月6日(日)に中央公民館で開く「七夕まつり短歌大会」の作品募集(近詠未発表一首/会費八百円/團費150円)まで、はがきで〒259-1212岡崎469-2坪井福一(☎)35500

●中国語を学びませんか  
初級(日常会話)以上、中国人講師/毎月第1〜3金曜日、午後7時30分〜9時30分/中央公民館/5人先着順/月会費二千円/團中国語サークル「二ハオ」の青木(☎)8874-3031

●油絵を楽しみませんか  
60歳以上/初心者歓迎/毎月第1・3水曜日、午後1時30分〜3時30分/福祉会館/月会費二千五百円/團まちえりの会の清水(☎)23367

●社交ダンスの会員募集  
初心者歓迎/毎週土曜日、午後4時〜5時/城島公民館/入会金一千円、月会費三千円/團サザンクロス(☎)090-6123-1638

●剣道を始めませんか  
小学生以上/毎週月・金曜日、午後7時15分〜8時30分/松が丘小学校/月会費二千円/團松が丘剣友会の上田(☎)8243

●ウクレレを一緒に  
初心者/毎月第2・4金曜日、午後2時〜4時/中央公民館/月会費一千五百円/團ポップギタークラブの大家(☎)20505

●女性合唱団員を募集  
毎週月曜日、午前10時〜正午/松原公民館ほか/入会金二千円、月会費七千円/未就学児の保育あり/團ラ・カンパネラの脇(☎)4562

●楽しい仲間と合唱を  
女性/毎週木曜日、午前10時30分〜正午/青少年会館/入会金一千円、月会費三千円/團あゆみコールの岡本(☎)090-9104-5525

●芭蕉の「奥の細道」を学ぶ  
講師 山本桂一朗/毎月第3水曜日、午後1時30分〜3時30分/中央公民館/月会費一千円/團澤の会の金城(☎)4739

●ペン習字で美しい文字を  
毎月第1・3金曜日、午後1時30分〜3時30分/崇善公民館/月会費一千五百円/團崇善ペン習字クラブの大津(☎)1286

●箱庭を作って自分を発見  
講師 小林弘子(臨床心理士)/毎月第3土曜日、午前10時〜正午/音楽スペースバル(紅谷町)/参加費一千三百円/團箱庭に親しむ会の福山(☎)1890

●剣道の会員に  
幼稚園児以上/毎週日曜日、午後4時〜7時/横内小学校/月会費一千五百円/團横内剣友会の西本(☎)1770

●上/入会金二千五百円(大学生二千三百円、高校生二千円)、月会費二千三百円(大学生一千八百円、高校生一千三百円)/7月の鑑賞会「エタン・ガールズ」1日(火)午後6時30分開演、2日(水)午後1時30分開演/中央公民館/團6月25日(水)まで/同会(☎)243265(月)金曜日の午前10時〜午後6時(土)

●正宗太極拳をしませんか  
20〜70歳の女性/毎週木曜日、午前9時30分〜11時30分/青少年会館ほか/月会費二千五百円/團レディース太極拳サークルの山田(☎)1770

●社会ダンス無料講習会  
6月20日〜30日の月曜日、午後2時〜3時/中原公民館/團初心者サークルの寒竹(☎)5477

●クラシックギターで合奏  
毎月第1・3金曜日、午後2時〜4時/中央公民館/月会費一千五百円/團ポップギタークラブの大家(☎)20505

●ミニミュージック  
クラシックギターで合奏/毎月第1・3金曜日、午後2時〜4時/中央公民館/月会費一千五百円/團ポップギタークラブの大家(☎)20505

●平塚市定期演奏会  
6月22日(日)、午後2時開演/市民センター/入場料二千円/託児室五百円(要予約)/指揮 佐藤功太郎/ベートベン「田園」ほか/團平塚フィルハーモニー管弦楽団の木谷(☎)2039

●平塚市労働者共済会に  
祝金の給付、施設割引券の配布など/中小企業事業所/入会金一千円(一人)、月会費七百元(一人)/團同事務局(☎)3399

●サークル掲示板  
グループの会員募集などに/前月1日締め切り(先着順)/團広報課(☎)8761(内21)9613

# CAMERA 写真クラブ

## 5月1日(木) ひらつか市民活動センターと 平塚市消費生活センターがオープン

平塚駅南口J Aビルかながわ2階に、市民活動センターと消費生活センターがオープンしました。市民活動センターには、市民の方々の活動を支援する様々なスペースがあります。どうぞ、ご利用ください。



利用の申し込みはこちら



インターネットで情報検索も



オープンを記念してのテープカット

## 5月9日(金)〜12日(月) 第1回ひらつか ずっと、市場

産業まつりで好評の「みつけ市」が市民プラザに初登場。「ずっと」そろったお買い得品や掘り出し物を求めて、連日たくさんの人でにぎわいました。



いいものずっと大放出



新茶のいい香りが



大人気の弦斎カレーパン

# プロズアップ

## 歯の健康フェスタ2003

～わたしの歯 みらいへつづく たからばこ～



6月4日から一週間は、歯の衛生週間です。いつまでも健康で楽しく過ごすために、お口の健康を再確認してみませんか。相談や検診のほか、歯にやさしいおやつを試食、人形劇のイベントもあります。ぜひ、ご家族おそろいでお出掛けください。

**相談・検診** 歯科医師が歯に関する相談を気軽にお受けします。また、無料で歯の検診も受けることができます。

**歯磨き指導** 歯科衛生士が、

一人一人にあった歯の磨き方をアドバイスします。

**むし歯菌観察** 歯についている汚れをとって、その中のむし歯菌を顕微鏡で見ます。

**おやつを試食コーナー** 平塚市食生活改善推進団体のみなさんが「歯にやさしいおやつ」を作ります。

**歯の健康クイズ** クイズに答えると景品が当たります。

**人形劇** 神奈川県泉養士会のみなさんによる、小さいお子さんも楽しめる人形劇です。

**日時** 6月8日(日)午前10時〜午後3時  
**会場** OSC湘南シティ オープンモール  
**問** 保健センター(☎34-0311)