

- ・2面…パソコンもリサイクル
- ・3面…飛騨高山まつりを開催
- ・4・5面…水防。金目川が暴れ川に変わったら…

●発行 平塚市 ●編集 企画部広報課  
〒254-8686 神奈川県平塚市浅間町9番1号  
電話 23-1111・35-1111 FAX 23-9467  
http://www.city.hiratsuka.kanagawa.jp/  
●発行部数 100,000部(毎月1日・15日発行)

## 台風シーズンに備える



▶金目の水防団のみなさんに土のうづくりなど、治水の技術を実演していただきました。万のときには、日ごろの団結力で水防の任務にあたります(左の堤防は金目川大堤)。

▶金目川の治水技術を描いた「普請絵図」(上野洋一氏蔵)。左から、蛇かご、しがらみ、おい牛。原本の巻絵と順不同

# 決壊を防ぐ伝統の技。

市内西部を流れる金目川は、農家にとって、水田を潤す恵みの川です。江戸時代には、現在の平塚市域の中で、田村用水を利用していた大神・田村を除くほとんどの村々が金目川の水を利用していました。稲作で生計を立てていた人々にとって、金目川はまさに生命線でした。しかし、金目川は「暴れ川」とも呼ばれていました。それは、川筋が曲がりくねり、流れが急で、周りの土地よりも川底が高く、いったん堤防が壊れると、周りの田畑を海のように水で覆ってしまったからです。博物館に寄託されている普請絵図には、水の流れを変えたり、制御したりする治水の技術が描かれています。この絵に描かれた技術は、今でもたびたび使われることがあります。間もなく台風シーズン。大雨で金目川の水が増えきたとき、被害を軽減するため、昔ながらの知恵を生かして水防団が活躍します。

技術と経験が水害を防ぎます。

蛇かごは、今でも使いますよ。蛇かごには、早い流れが直接堤防にあたらぬように、水の勢いを押さえて、流れを変える働きがあります。昔は竹で編んだかごに石を入れて使いましたが、今は鉄製の網に石を入れてつくります。長さは四尺、幅は一五尺、石の重さは三トントくらいになります。蛇かご一つを川に備えるまでに十人で三十分くらいかかります。そして、流れを見てそれを五個、六個と増やしていきます。

こうした技術は、昔は、祖父や父がやっているのを見て自然に覚えたものです。近所の人たちは、ほとんどできまじなね。

今でも伝統の技術は受け継がれています。水防団に新しく入ってきた人には、前からいる人がしっかりと教えるようになっていきます。ただ、使う種類は減ってきました。わたしは、蛇かご以外にも、「しがらみ」とか、「ながし」とか一通りのものをつくったことがあります。



前 金目川水利調整委員会委員長 柏木保彦さん

このように、ときに暴れ川に変わる金目川と長年暮らしてきた人たちによって伝えられてきた技術は、今でも役に立ちます。こうした、技術と経験がこの地域の人たちをこれからも水害から守っていくのだと思います。

すけど、そんなにたくさん種類のものをつくれる人は少なくなりました。つくれる種類が減ったのは、川幅が広がって堤防ができ、そんなに多くの種類が必要なくなってきたこと。それと、何よりも水の恐ろしさを知って、すぐにできて弱い種類のものを使わなくなったからでしょう。

わたしは、金目の水防にかかわって六十以上になります。その間、幾度となく金目川が暴れ川になった姿を見ました。水面が川沿いを走る道路の高さまでになることも何回もありました。そして、堤防が切れたことも経験しました。そのときはとても危険です。

それから、大雨のときは川に入らないことです。流れで足下をすくわれますし、複雑な流れは思いもよらない現象を起こすことがあります。不思議なことに、流れが速いときには、大きな石が下流から上流へと上がってくるのだってありますから。



▶金目川の側にある水防倉庫には、スコップ、木づち、手押し車、木杭などが置いてあります。

### 職員を募集します

#### ★一般事務〈民間企業等経験者〉【1人】

次の①②の要件をすべて満たす人 ①昭和44年4月2日以降に生まれ、大学の課程を卒業した人、または同程度の学力がある人②社会福祉士の資格があり、民間企業などで社会福祉に関わる実務経験が5年以上(平成15年9月30日現在)ある人

#### ★一般事務〈身体障害者対象〉【1人】

次の①②③の要件をすべて満たす人 ①昭和47年4月2日～昭和60年4月1日の間に生まれ、身体障害者手帳の交付を受けている人②自力で通勤および職務遂行ができる人③高等学校卒業程度以上の学力がある人

#### ★保育士【1人】

昭和53年4月2日～昭和59年4月1日の間に生まれ、保育士の資格がある人、または平成16年3月までに資格を取得する見込みの人

#### ★幼稚園教諭【1人】

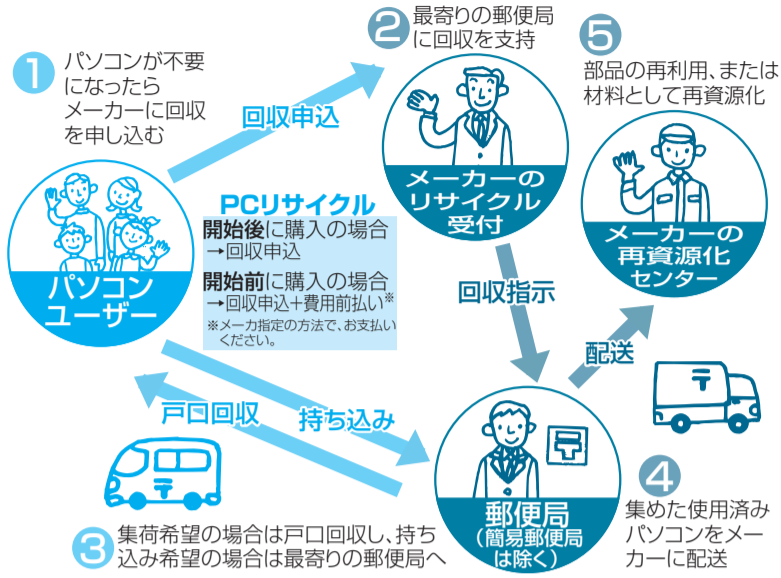
昭和54年4月2日以降に生まれ、幼稚園教諭普通免許がある人、または平成16年3月までに資格を取得する見込みの人

#### ★臨床検査技師【1人】

昭和53年4月2日以降に生まれ、臨床検査技師の資格がある人、または平成16年4月までに資格を取得する見込みの人

- ◆応募方法 職員課(市役所3階)などでお配りする「受験申込書」、「受験票」、「自己推薦書」に必要事項を記入し、本人が直接、受け付け場所にお持ちください。申し込み時に簡単な面接があります。郵送や代理人による申し込みはできません。※身体障害者対象の採用試験を受験する方は、申し込み時に身体障害者手帳をお持ちください。
- ◆受け付け期間 9月19日(金)～25日(木)、午前9時～午後5時 ※土・日曜日、祝日は除く
- ◆受け付け場所 市役所東附属庁舎2階A会議室 ※一般事務〈身体障害者対象〉は職員課(市役所3階)
- ◆第1次試験 10月11日(土)午前9時～正午
- ◆問い合わせ先 職員課(☎21-8762)

### リサイクルのしくみ



## 10月1日からパソコンは、リサイクルへ

◆問い合わせ先 環境管理課(内線22230)

活用を目指すものです。【対象機器】  
 ・デスクトップパソコン本体  
 ・ノートパソコン  
 ・液晶ディスプレイ  
 ・CRTディスプレイ  
 ・ディスプレイ一体型パソコン  
 ※回収・リサイクル料金は、それぞれ三千円～四千円程度です。詳しくは各メーカーにお問い合わせください。

●10月1日以後に購入したもの  
 十月一日以後に購入するパソコンは、回収・リサイクル費用が上乗せされ、「PCリサイクル」マークが表示されています。無償で回収・リサイクルします。

●10月1日以前に購入したもの  
 九月三十日までに購入したパソコンは、回収・リサイクル費用がかかります。各メーカー所定の方法で回収・リサイクルしてください。

●室内で飼いましよ  
 他人の家でのトラブルや事故、繁殖、感染症などを避けるためにも、屋内で飼うようにしましょう。

●気をつけて、野良猫にえさ  
 野良猫にえさを与えるという行為は、その猫の一生に深くかわかることです。えさを与えるとその場に猫が居着くようになり、ふんや尿、食べ残しなどで、近所の人に迷惑をかけることになり、結果として猫好きの人全体のイメージが悪くなってしまいます。ただ「かわいそうだから」といったときに重要な手がかりとなります。

●名札を付けましよう  
 名札などで飼い主がだれであるか明らかにしましょう。名札は飼い主の責任をはっきりさせるだけでなく、事故やいなくなくなったときに重要な手がかりとなります。

### 猫の飼い方、ルールとマナーを

九月二十日(土)から二十六日(金)までは「動物愛護週間」です。動物を飼うときはルールとマナーを守り、愛情をもって飼いましよ。

最近、猫の飼い方や野良猫が大きな社会問題になっています。猫の飼い方など、次のことに注意しましよ。



PCリサイクルマーク

●10月1日以前に購入したもの  
 九月三十日までに購入したパソコンは、回収・リサイクル費用がかかります。各メーカー所定の方法で回収・リサイクルしてください。

●室内で飼いましよ  
 他人の家でのトラブルや事故、繁殖、感染症などを避けるためにも、屋内で飼うようにしましょう。

●気をつけて、野良猫にえさ  
 野良猫にえさを与えるという行為は、その猫の一生に深くかわかることです。えさを与えるとその場に猫が居着くようになり、ふんや尿、食べ残しなどで、近所の人に迷惑をかけることになり、結果として猫好きの人全体のイメージが悪くなってしまいます。ただ「かわいそうだから」といったときに重要な手がかりとなります。

●名札を付けましよう  
 名札などで飼い主がだれであるか明らかにしましょう。名札は飼い主の責任をはっきりさせるだけでなく、事故やいなくなくなったときに重要な手がかりとなります。

### プラスチック容器包装の分別収集の説明会へ

平成十六年四月から、「容器包装リサイクル法」に基づいて、新たにプラスチック容器包装の分別収集を実施します。この分別収集実施に先立ち、説明会を各地区公民館で開催します。参加を希望する方は、直接会場にお越しください。

十一月以降も各地区公民館で順次開催します。

▽日時・会場  
 ・10月10日(金)：城島公民館  
 ・10月14日(火)：崇善公民館

#### 希望する団体に説明会を開催します

▽対象 自治会(町内会)、集合住宅、各種団体など  
 ▽期間 10月～平成16年3月  
 お申し込みは、環境業務課 ☎21-8796へ。

### 湘南潮来ハゼ釣り大会

日時 9月23日(祝) 午前8時～午後2時  
 ※小雨決行 (荒天の場合は28日に順延)

会場 湘南潮来 (相模川・馬入橋下流)

▷競技方法 さお・仕掛け・えさ自由、オカッパリ・船釣り自由  
 ▷申し込み方法 大会当日の午前8時～10時に、直接朝霧河畔緑地(須賀港東側)へ ※中学生以下は保護者の同意書が必要です。  
 商業観光課(☎35-8107)



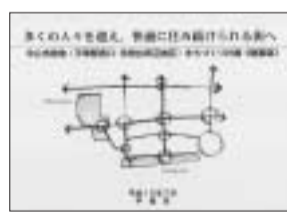
### 「中心市街地まちづくり計画」ができました

この計画は、中心市街地(平塚駅西口・見附台周辺地区)の活性化に向けて、既存公共空間の修復・整備をし、「多くの人々を迎え、快適に住み続けられる街」を目指しています。

計画のポイント…市街地を構成する点(まちかど)、線(街路)、面(空間)の3つの要素を互いに関係づけて、バリアフリー化、広場の配置、植栽の充実などを進め、にぎわいと都市の顔づくりを目指します。

事業の展開…整備プログラムを平成16年度から3期に分けて設定し、「湘南平塚TMO構想」と連携しながら進めていきます。

この計画の概要版を都市整備課(市役所4階・☎21-8783)でお配りしています。また、平塚市ホームページでご覧になれますのでご利用ください。



### 住民実態調査にご協力ください

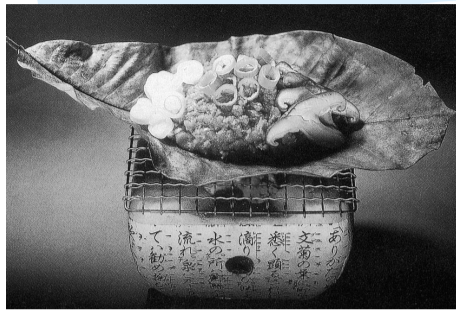
◇問い合わせ先 総務課(☎21-8797)

市の施策の基本資料とするための住民実態調査を実施します。対象は、住民基本台帳に記録されている16歳以上の方から無作為に抽出した約3,000人です。9月下旬にお送りする調査票を10月8日(水)までにご返送ください。▷調査事項 「平塚市の広報活動」、「インターネットの普及および利用状況」

伝統の味と文化

マーケット ずっと市場 飛騨高山まつり

◇問い合わせ先 商業観光課 (☎35-8107)



▲朴葉みそ 朴葉の上に、みそ、ねぎ、しいたけなどを置き、油を少し加えて焼きながら食べます。酒の肴、ご飯のおかずにも最高です。

昨年、平塚市と高山市は、友都市提携二十周年となり、産業、観光などの分野でますます交流が深まっています。高山市は、昔から小京都と呼ばれ、古い町並みなど、豊かな自然と伝統的な文化があり、「日本人の心のふるさと」として、多くの人たちに親しまれています。今回、この高山市の特産品や民芸品を一堂に集めた物産展を開催します。日ごろ、平塚では食べられない名産品や珍しい民芸品など、伝統の味と文化をぜひ、お楽しみください。

▽日時 9月18日(木)21日(日)、午前10時～午後6時30分  
▽会場 ひらつか市民プラザ  
▽販売品目  
【特産品など】 朴葉みそ、漬物(赤かぶなどの野菜や山菜)、駄菓子、健康食品(豆、ごま、茶などの農産物)、飛騨そばほか  
【民芸品】 さるぼろグッズ、背負いかご、番傘、竹笠ほか  
【実演販売】 焼きだんご、ごへいもち、飛騨牛串焼き、はらみもち、ラーメン、塩せんべい  
※高山市の観光情報なども紹介します。



▶駄菓子 寒冷地独特の香味豊かな天然産物を原材料とし、独特の製法による飛騨ならではの銘菓です。

「ちよつとだけだから...」「みんなが置いていくから...」という軽い気持ちでした違法駐車の原因で、交通事故が発生したり、救急車や消防車の到着が遅れたりします。また、たぐさんの放置自転車・二輪車は、歩道を狭くし、高齢者や体の不自由な人にとって歩みにくく危険な状態になります。

交通ルールを守り安全に

10月は違法駐車 追放強化月間

●シートベルトの着用  
運転者・助手席だけでなく、後部座席の人でもシートベルトを着用しましょう。また、チャイルドシートは子どもの体型に合った物を正しく使用しましょう。  
●二輪車の交通事故防止  
二輪車に乗るときは、ヘルメットを正しく着用し、スピードは控えめにし、交差点では徐行や一時停止をしましょう。  
◆担当 交通安全課(内線2640)

秋の全国交通安全運動

九月二十一日から三十日まで、「秋の全国交通安全運動」を実施します。九月一日現在、市内では交通事故が、十二件(十

「自分だけが良ければ」という気持ちで捨て、違法駐車や放置自転車のない、人にやさしい安全な交通環境をつくりましょう。

現在、茅ヶ崎駅始発のJR相模線を平塚駅始発にするためのキャンペーンとして、今回初めて平塚駅始発の特別列車が相模原の原町駅まで走ります。この特別列車に乗って、草木や樹木でいっぱい、県立相模原公園・市立相模原麻溝公園で写真や写真撮影などをして、秋の一日を満喫してみませんか。

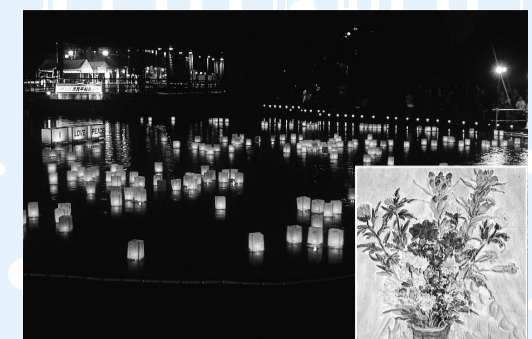


平塚発・相模線特別列車 スターライナーに乗ろう

市長コラム まちひと語り



市長 大蔵 律子



市民平和の夕べ。右は、この催しに参加する前に描いた自作画

すてきな秋を見つけてください。

わたしの趣味の一つは水彩画です。最近では外で描く時間がなかなかとれませんが、月に一度くらいは水彩画を楽しめたらと思います。みなさんも文化の香り高い平塚のまちで、すてきな秋を見つけてください。

リンドウ、キク、カーネーション。息子夫婦から届けられた色とりどりの花を花瓶に生けながら、ふと鉛筆をとりました。花を窓辺に飾って、一時間ほどでさらっと描いてみました。総合公園の池に灯ろうを流し、平和について考える「市民平和の夕べ」に出るの願いを込めて「I LOVE PEACE」と鉛筆でサインをし、仕上げました。描くことは子どものころから好きで、しばらく前から水彩画を趣味で始めました。友達とおしゃべりしながら描くのはとても楽しいですし、絵を描くと気持ちが開放されるような気がします。富士山が

湘南朝市 "ウィンディの広場" ~秋の魚まつり~  
平塚沖でとれた新鮮な魚や旬の野菜を販売します。雨天決行。  
日時 9月28日(日) 午前8時~10時  
※売り切れ次第終了します。  
会場 平塚競輪場  
午前9時から海産物の詰め合わせが当たる「お楽しみ抽選会」を開催します。  
抽選券の配布 午前8時~8時50分、競輪場正門  
問 みなと水産課(☎21-2066)

紫色になったころ、山際から黄色、オレンジ、そしてわずかに残った青へと移り変わるきれいな夕焼けを見て、描いてみたいと思うこともあります。今までも土屋から望む大山、日向岡から眺める富士山、高麗山と平塚海岸など、市内のいろいろな場所で描いたものです。秋の夕暮れなど美しい風景に魅せられて描いたときなどは、絵に気持ちが強く表れるように思います。また、平塚市の美術館にもよく行きます。美術館で絵を見るとときには有名な画家が描いた絵も、市民のみなさんが描いた絵も「どんな気持ちで描いたんだろう」と想像しながら楽しんでいきます。

Kiroroコンサート  
日時 11月29日(土) 午後6時開演  
会場 市民センター  
入場料 S席4,000円、A席3,000円(全席指定)  
チケットは、9月21日(日)午前10時から市民センター、ヤンレイ(ラスカ5階)、ヨネザワ楽器で発売。※電話での予約は9月23日(祝)から  
問 文化財団(☎32-2237)

くらし快適メモ(連載②) 悪質な訪問販売業者にご注意  
「点検」を口実に消費者宅を訪れ、点検後に「早く手を打たないと危ない」などと事実と異なることを言って、清掃やクリーニングを迫り、更に高額な商品や工事の契約をせよといった相談が後を絶ちません。契約を迫られても、比較検討する余裕を持ちましょう。例えば契約してしまった場合でも訪問販売は、クーリング・オフが適用され、契約日から8日間以内であれば無条件で契約を解除することができます。  
なお、今月から水道局の委託業者による水道管の漏水調査が実施されます。調査に訪れる業者は腕章を着け、身分証明書を提示します。水道局では、修理・販売などはしないので注意しましょう。  
問 消費生活センター(☎21-7530)  
消費生活相談 : 毎週月~金曜日・午前9時30分~午後4時/消費生活センター(JAビルかながわ2階、4面市民相談欄参照)

過去に学び  
まさかに備える

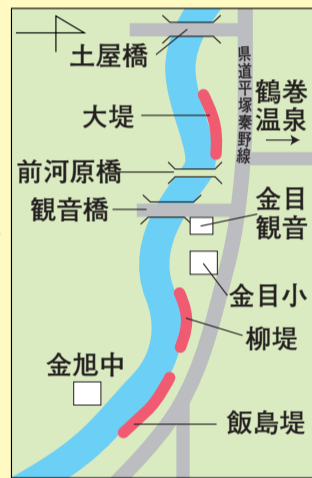
# 金目川が暴れ川に変わったら...



昭和47年(1972年)9月、台風の影響で崩れた金目川の前河原橋

## 金目川の主な大水の記録 江戸時代～大正時代

- 1608年 金目川大満水で農家の粟まで水につかる
- 1609年 江戸幕府に願い出て、大堤を築く
- 1630年 大洪水で大堤が押し流される
- 1660年 大洪水で大堤が押し流される。江戸幕府で修復
- 1666年 大洪水で大堤が押し切られる。修復工事をしなかったため、田畑が荒れる
- 1679年 数箇所の堤を仮普請
- 1680年 仮普請の堤が決壊
- 1686年 洪水で大堤が押し切られる
- 1688年 大洪水が起こる。大堤、片岡堤、飯島堤が大破。水門堤破損
- 1696年 大堤が押し切られる
- 1704年 大堤、片岡堤、広川堤が決壊
- 1705年 春に修復したばかりの大堤が押し切られる。家が水につかり、農具などが押し流される
- 1706年 金目川の筋替え工事
- 1721年 大堤が押し崩される
- 1734年 大堤が押し崩される
- 1822年 大洪水
- 1827年 大堤が押し切られる
- 1830年 大堤の数か所が大破
- 1833年 大堤が押し流される
- 1835年～1837年 洪水が続き、50町歩あまりが荒地になる
- 1857年 柳堤が押し切られる
- 1860年 大堤が決壊
- 1863年 大堤が押し切られる
- 1869年 大堤が押し切られる
- 1870年 大堤が押し切られる
- 1878年 洪水。広川堤が押し切られる
- 1898年 南金目堤防が決壊
- 1923年 金目川改修工事。曲がっているところは厚いコンクリートで固め、川幅を2倍に。川ざらいも徹底的にする



※普請…木材や石、土砂などで堤防をつくる工事

## 水防体制を整え、被害を最小限に

江戸時代から大正時代にかけて、金目川は幾度も氾濫しています。古文書などに記録が残っているだけでもその回数はおよそ四十回にもなります。現在は、しっかりとした堤防や水防団の活動が金目川の氾濫を防ぐために、大きな役割を果たしています。

しかし、いつ想像を超える雨が降り、金目川が再び「暴れ川」に変わるかもしれません。洪水ハザードマップなどから、事前に危険を知り、万一のときのために備えておきましょう。

### ■避難指示

「〇〇川の堤防が決壊するおそれがある」として、避難を始めてください」といった呼び掛けをします。

### ■避難場所

避難のための立ち退きを勧め、避難の危険が目前に迫っている場合に緊急避難を指示します。避難指示が出たら、お互いに助け合ってください。避難場所の指定された避難場所に直ちに避難してください。

### ■避難命令

「〇〇川の堤防が決壊する危険がある」として、直ちに最寄りの避難場所へ避難してください」といった呼び掛けをします。この指示は、避難の必要がなくなった場合には、平塚市から連絡します。各自の地域の避難場所が不明な場合は、防災課(☎21-973(4)1)にお問い合わせください。

## 避難の心得、浸水の心得

台風などの大雨が近づいてきたり、テレビやラジオの気象情報に注意しましょう。そして、備蓄品などを確認し、すぐに避難できる準備をしておきましょう。浸水してしまつたら、あつた間に水かきを増すばかりでなく、流れも速く危険です。浸水前に速やかに避難することが大切です。

なお、車を避難することは大変危険です。浸水して動かなくなつたり、氾濫の流れるのに、家屋を破壊したりします。また、復旧活動の妨げにもなります。車で避難しないでください。

●浸水してしまつたら...  
避難が間に合わない場合は、できるだけケルン(合は、できるだけケルン)がないようにしまし、流されていようにお互いをロープなどにつなぎ、側溝や排水路に転落しないよう、長めの棒でせりあげながら高い建物に避難してください。



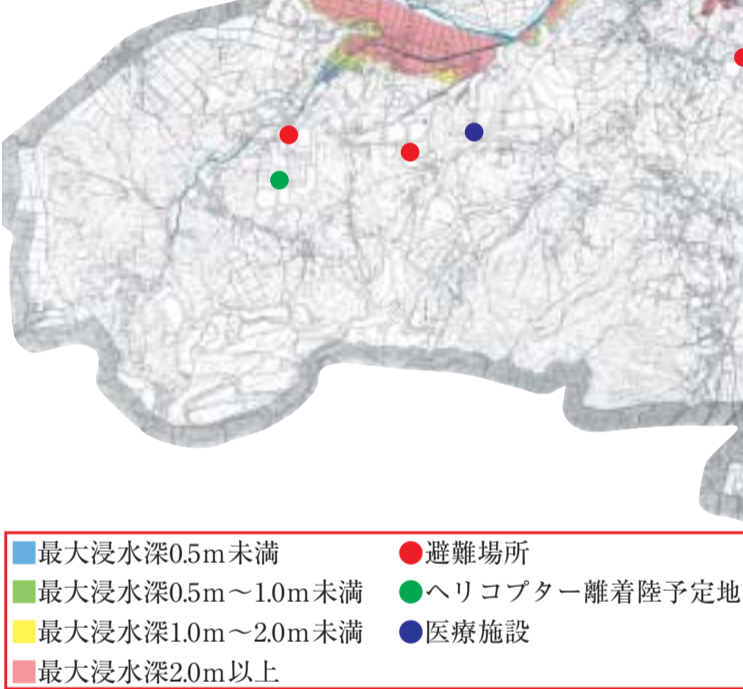
## ■洪水ハザードマップ

この洪水ハザードマップ(洪水避難地図)は、金目川・鈴川・沢田川が堤防の決壊によって、氾濫したときの浸水予想結果に基づいて、浸水する範囲とその程度や避難場所を示した地図です。浸水予想は、50年に1回程度の規模の大雨(1日で約260mm)を想定しています。この降雨量は、昭和54年(1979年)10月の台風20号のもたらした降雨量の約4.6倍、平成12年(2000年)9月の東海豪雨のもたらした降雨量の約2分の1です。洪水ハザードマップは市役所1階市民ホールに掲示しています。金目川水系のほか相模川水系の浸水予想結果を示したものもあります。

また、ホームページ(<http://www.sj.keihin.ktr.mlit.go.jp/hazardmap/index.html>)では、お住まいの地域を入力すると、この洪水ハザードマップの拡大図を見ることができます。

◆問い合わせ先 下水道総務課(内線2449)

※雨の状況によっては、地図に示した地区以外にも浸水する可能性があります。大雨のときには、周辺の状況や気象情報にご注意ください。



- 最大浸水深0.5m未満
- 最大浸水深0.5m～1.0m未満
- 最大浸水深1.0m～2.0m未満
- 最大浸水深2.0m以上
- 避難場所
- ヘリコプター離着陸予定地
- 医療施設



## 平塚木谷道場記念 2003湘南ひらつか 囲碁まつり



## ずらり!500の碁盤。あこがれの棋士と夢の対局

市内桃浜町に住み、大正から昭和にかけての囲碁界に最も輝かしい業績を残した木谷實九段(1909-1975)。彼の自宅は木谷道場と呼ばれ、そこで育った多くのプロ棋士が現在の囲碁界で輝かしい活躍をしています。

彼の功績をたたえ、囲碁文化の普及を図る「2003湘南ひらつか囲碁まつり」。今年も木谷門下会などのプロ棋士が集う「500面打ち大会」を皮切りに、様々なイベントを開催します。

■10月5日(日) 500面打ち大会  
紅谷パールロードの会場では、漁師なべの振る舞い、花巻りんごのプレゼント(いずれも500人・先着順)など500にちなんだイベントも開催します。

▷多面打ち大会(午後1時～4時)  
・会場 紅谷パールロード(雨天時は市営紅谷町駐車場)  
・定員 400人(抽選)

・締め切り 9月21日(日)必着  
・申し込み方法 往復はがき(1人1枚)に、住所、氏名、年齢、電話番号、段級位または囲碁歴を記入し、文化財団「多面打ち大会」係へ※当日の飛び入り参加もできます(100人・抽選)。午後0時20分までに、受け付け(長崎屋前)にお越しください。

▷王者決定七路盤大会(午前11時～午後1時)  
・会場 多面打ち大会会場  
・定員 160人(先着順)  
・申し込み方法 電話で文化財団へ

▷詰め碁ウォーキング(午前11時～午後0時30分)  
・コース 市民センター～木谷道場跡地の碑～花水公民館～花水小学校・浜岳中学校～平塚海岸～多面打ち大会会場(約3km)  
・定員 160人(先着順)

▷申し込み方法 電話で文化財団へ  
▷プロ棋士と交流会  
・会場 スポーツプラザ神奈中  
・参加料 4,000円  
・定員 150人(先着順)  
・申し込み方法 往復はがきに、住所、氏名、年齢、電話番号を記入し、文化財団「プロ棋士と交流会」係へ

▷小林泉美女流本因坊の囲碁入門教室  
・会場 長崎屋前  
・定員 160人(先着順)  
・申し込み方法 電話で文化財団へ

■10月25日(土) 級位認定大会  
1人4回戦による級位認定大会です。  
・期間 午前9時40分～午後4時  
・会場 勤労会館  
・参加料 2,000円(昼食・参加賞付き、高校生以下は1,000円)  
・定員 300人(先着順)  
・申し込み方法 往復はがきに住所、

氏名、年齢、電話番号、級位を記入し、文化財団へ

■10月26日(日) グループ対抗戦  
1グループ5人による団体対抗戦です。  
・期間 午前9時～午後4時  
・会場 勤労会館  
・参加料 2,000円(昼食・参加賞付き、高校生以下は1,000円)  
・申し込み方法 市民センターでお記りする申込書に必要事項を記入し、10月10日(金)までに文化財団へ

■まちかどギャラリー木谷実展  
平塚に木谷道場があったをテーマにパネル写真を展示します。  
・期間 9月17日(水)～10月7日(火)  
・場所 東京三菱銀行平塚支店、新光証券平塚支店、市民センター

■申し込み先 文化財団(〒254-0045見附町15-1・☎32-2237)

## 気をつけて! 下水管の訪問点検。

◇問い合わせ先 下水道総務課(内線2449)

「下水管の清掃や点検は期限までにしなければなりません」と言い、自治体名や日本下水道協会を名乗り、清掃や点検をしたあと、高額な料金を請求するトラブリングが発生しています。市などでは、突然訪問して清掃や点検をすることはありません。十分ご注意ください。

## あなたの声を生かします

市長への手紙、郵送料負担の手紙、公民館などにあります。  
▼なでしこアクセス 送付料負担のアクセス。番号は01200-704589。  
※問い合わせ先 市民情報・相談課(☎21-8764)

## 市民相談室 (市役所1階) ☎21-8764

- ◇人権 9月16日(火)、10月7日(火)13時～16時
- ◇行政 10月7日(火)13時～16時
- ◇一般法律(予約制)毎週水・木曜日13時～16時、
- ◇登記・供託・測量 10月10日(金)13時～16時
- ◇住宅(新・改築) 9月16日(火)13時～16時
- ◇発明・考案・特許 11月10日(月)10時～15時、10月は休み
- ◇下請け取り引き 10月20日(月)13時30分～16時
- ◇年金・社会保険・労災 10月14日(火)13時～16時
- ◇外国籍市民  
スペイン語相談は毎月第1・3水曜日、ポルトガル語相談は毎月第2・4水曜日9時～12時
- ◇手話案内 毎週金曜日9時～12時30分

## 消費生活センター (JAビルかながわ2階) ☎21-7530

- ◇建築設計・耐震・バリアフリー 10月20日(月)13時～16時
- ◇許認可各種届出 10月28日(火)13時～16時
- ◇一般市民 毎週月～金曜日8時30分～17時
- ◇生活支援 毎週月～金曜日8時30分～17時
- ◇ボランティア 毎週月～金曜日8時30分～17時
- ◇母子 毎週月～金曜日9時～16時
- ◇家庭児童 毎週月～金曜日9時～16時
- ◇健康相談(保健センター) ☎34-0311
- ◇電話 毎週月～金曜日10時～16時
- ◇ヘルスアップ相談(予約制・生活習慣病などの相談) 9月30日(火)13時～15時、10月14日(火)9時30分～11時

## 市民相談

- ◇子ども教育相談センター(崇善小学校北側) ☎36-6013
- ◇来所 毎週月～金曜日10時～17時
- ◇電話 毎週月～土曜日9時～17時(第2・4土曜日は除く)
- ◇青少年相談室(市民センター2階) ☎34-7311
- ◇青少年相談 毎週月～土曜日10時～18時30分
- ◇ヤングテレホン ☎33-7830(青少年専用ダイヤル)
- ◇来所 毎週月～土曜日10時～18時
- ◇労働相談(勤労会館) ☎32-3355
- ◇来所・電話(勤労者・事業主対象) 10月9日(木)13時～16時

## 子育て支援センター (豊田分行舎) ☎・FAX34-9076

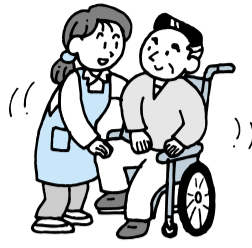
- ◇子育ての相談・情報提供 毎週月・水・金曜日10時～15時
- ◇療育相談室(福祉事業センター) ☎・FAX32-2738
- ◇子どもの発達・発育の相談 毎週月・水・金曜日10時～15時(来所相談は予約制)
- ◇保健福祉総合相談(市役所1階) ☎21-8779
- ◇来所・電話 毎週月～金曜日8時30分～17時
- ◇労働相談(勤労会館) ☎32-3355
- ◇来所・電話(勤労者・事業主対象) 10月9日(木)13時～16時

# 健康福祉

## 身体障害者ケア付き住宅の入居者を募集

岡崎福祉会が運営するケア付住宅です。

▽入居資格 ①市内に1年以上お住まい②入浴、炊事、衣服の着脱などに一部介助を必要とする程度の身体障害がある(常に医療的な介助が必要な方は除きます)▽家賃 月額一万七千円 ※食費、光熱費などは入居者の負担です。



## ポリオ(小児まひ)生ワクチンの接種

生後3か月から7歳6か月未満のお子さんを対象に、ポリオ(小児まひ)の生ワクチンの予防接種をします。直接会場へお越しください。

▷受け付け時間 午後1時30分～2時30分  
▷持ち物 母子健康手帳、体温計、筆記用具、上履き(◎印スリッパ不可)

※次のお子さんは、接種ができません。  
・体温が37.5℃以上ある  
・下痢をしている  
・直前に受けた予防接種および特定の疾患にかかったから一定期間経過していない

日程	会場
10月3日(金)	◎平塚総合体育館
6日(月)	金目公民館
10日(金)	◎平塚総合体育館
15日(水)	金田公民館
17日(金)	神田公民館
20日(月)	なぎさふれあいセンター
23日(木)	◎平塚総合体育館
28日(火)	旭南公民館
30日(木)	◎平塚総合体育館

※お車でご来場の方は、平塚総合体育館をご利用ください。  
問 健康課(内線2667)

1DK、ふろ、トイレ専用  
▽所在地 長持24-1  
▽募集人数 1人(選考)  
▽締め切り 9月26日(金)  
▽申し込みは、障害福祉課(☎21-8774)へ。

## 身体障害者の補装具などの相談

身体障害者手帳と印をお持ちになり、本人が直接ご来場ください。会場は、県平塚合同庁舎です。

◆補装具(車いす以外)相談  
▽日時 10月24日(金)、11月28日(金)、12月26日(金)、午後1時～2時

◆車いす相談  
▽日時 11月28日(金)午後2時30分～3時  
お問い合わせは、障害福祉課(☎21-8774)へ。

## 地域福祉計画策定委員会の傍聴を

市民のだれもが社会参加でき、自立した生活を送れる総合的なサービス体制を整えるための計画を今年度

中につくります。  
この計画に取り組んでいる地域福祉計画策定委員会を傍聴しませんか。  
▽日時 9月25日(木)午後1時30分～3時30分  
▽会場 教育会館  
▽定員 10人(先着順)  
▽申し込みは、福祉政策課(内線2151)へ。

## 国民健康保険証の更新

十月一日から国民健康保険証が新しくなります。該当する方には新しい保険証を郵送します。九月末になっても届かない場合は、ご連絡ください。

また、古い保険証は、保険年金課(市役所一階④1番窓口)、公民館、駅前市民窓口センター(MNビル十一階)まで返却ください。  
お問い合わせは、保険年金課(☎21-8775)へ。

## 点字の基礎を学びませんか

骨の健康度チェックや骨を強くする食事の選び方などを紹介します。  
▽日時 10月14日～11月11日の火曜日、午後1時30分

## 骨粗しょう症の予防展へ

骨の健康度チェックや骨を強くする食事の選び方などを紹介します。  
▽日時 9月30日(火)、10月14日(水)、10月21日(水)

3時30分、全5回  
▽会場 福祉会館ほか  
▽定員 15人(先着順)  
▽教材費 一千四百八十円  
▽申し込みは、ボランティアセンター(☎33-2333・福祉会館内)へ。

## よい歯の作文コンクールの結果

応募百十九点の中から次の七人が「優秀」に選ばれました(敬称略)。  
・北條遥菜(横内小2年)  
・中村風夏(なでしこ小2年)  
・齊藤光希(大野小4年)  
・角田甫(金田小3年)  
・小林真理香(岡崎小6年)  
・長谷部侑菜(みずほ小6年)  
・渋谷志於里(金目小1年)  
お問い合わせは、学務課(☎35-8118)へ。

## よい歯の作文コンクールの結果

応募百十九点の中から次の七人が「優秀」に選ばれました(敬称略)。  
・北條遥菜(横内小2年)  
・中村風夏(なでしこ小2年)  
・齊藤光希(大野小4年)  
・角田甫(金田小3年)  
・小林真理香(岡崎小6年)  
・長谷部侑菜(みずほ小6年)  
・渋谷志於里(金目小1年)  
お問い合わせは、学務課(☎35-8118)へ。

## よい歯の作文コンクールの結果

応募百十九点の中から次の七人が「優秀」に選ばれました(敬称略)。  
・北條遥菜(横内小2年)  
・中村風夏(なでしこ小2年)  
・齊藤光希(大野小4年)  
・角田甫(金田小3年)  
・小林真理香(岡崎小6年)  
・長谷部侑菜(みずほ小6年)  
・渋谷志於里(金目小1年)  
お問い合わせは、学務課(☎35-8118)へ。

## 元気に行きましょう 健康教室

★の教室のお申し込みは、往復はがきに教室名、住所、氏名、年齢、電話番号を記入し、保健センター(〒254-0054中里34-17)へ。  
☆の教室のお申し込みは、電話で保健センター(☎34-0311)へ。

### 骨粗しょう症予防教室

☆あなたの骨は元気ですか?(専門医の話)  
すてきに歳を重ねるために、骨美人を目指しましょう。  
▷日時 10月8日(水)午後1時30分～2時30分  
▷会場 土屋公民館

### ヘルシー体験教室

★ベトベト血液にさようなら(調理実習と管理栄養士の話)  
血糖値が高めの方や健康食を知りたい方、ぜひご参加を。  
▷日時 10月30日(木)午前10時～午後2時  
▷会場 保健センター ▷持ち物 エプロン、三角布  
▷参加料 300円  
☆楽しくウォーキング(生活習慣病と腰痛・肩こり予防)  
▷日時 10月30日(木)午後1時30分～3時  
▷会場 保健センター ▷持ち物 運動服、運動靴

### 119の健康相談

心の悩みや病気などでお困りの方とその家族の方を対象に専門医が相談をお受けします(予約制)。  
▽日時 9月16日(火)・25日(木)、10月1日(水)、午後1時30分～3時45分  
▽会場 県平塚保健福祉事務所  
お申し込みは、県平塚保健福祉事務所保健予防課(☎32-0130)へ。

### 健康講座を開きます

ひざの痛みについて医師がお話します。  
▽日時 9月24日(水)午後2時45分～4時  
▽会場 済生会平塚病院  
お問い合わせは、済生会平塚病院(☎31-0520・内線2504)へ。

### 家族介護者交流会へ

国際福祉機器展やお台場(東京)をバスで見学します。  
▽日時 10月16日(木)午前8時30分～午後5時  
▽対象 市内にお住まいで高齢者の家族を介護している方  
お問い合わせは、保健センター(☎34-0311)へ。

### お譲りします 不用品登録情報

ご家庭の不用品を再デビューさせませんか。  
◇譲ってください 剣道防具一式(大人用)、碁盤と碁石、百人一首、二段ベッド、双子用ベビーカー、男の子用自転車(24インチ)、電子レンジ、テレビ、木製キッチンワゴン

◇譲ります ①有料 A型ベビーカー、ハイアンドローチェア、チャイルドシート、サーフィン用具一式、座いす(リクライニング式)、大人用紙おむつ(8パック)、ワープロ

②無料 赤ちゃん用洋服(70～80cm)、プリンター、石油温風ヒーター、ライティングデスク、防球ネット(野球、ゴルフなど)、エレクトーン

◎不用品の登録やあっせんは、電話などで受けします(先着順)。受け付けは、土・日曜日、祝日を除く午前8時30分から午後5時までです。不用品登録情報は市のホームページでもご覧いただけます(URLは1面題字右横参照)。交渉は当事者同士でお願いします。登録は3か月間有効。

## 第九のつどいとベートーベン物語

日時 12月14日(日) 午後2時開演  
会場 市民センター

内容 第一部 ピアノソナタ&トーク「ベートーベン」  
第二部 交響曲第5番「運命」第1楽章、第6番「田園」第1楽章、第9番第4楽章「歓喜の歌」ほか

入場料 1,000円(全席自由)  
チケットは、市民センター、ヤンレイ(ラスカ5階)などで発売中。  
問 文化財団(☎32-2237)



## こちら「119番」消防署です

### 119番の正しい使い方

119番は、火災、救急、救助の専用電話番号です。119番通報されると「119番消防署です。火事ですか、救急ですか」とお尋ねします。①「火事」か「救急」か②「場所」と「目標物」③「家が燃えている」「交通事故」などの具体的な状況④「あなたのお名前」「お使いの電話番号」の順でお答えください。

また、休日・夜間の医療機関のお問い合わせは☎21-3340、そのほかのお問い合わせは消防署代表番号☎21-3240をご利用ください。  
問 消防署指令課(☎21-9733)



## 道路に出ている 植木や生け垣のせん定を

◇問い合わせ先 道路総務課(内線2468)

植木や生け垣は、わたしたちに安らぎと憩いを与えてくれます。しかし、その植木などの枝や葉が道路上にはみ出すと通行の支障になったり、交通事故の原因になったりします。ご自宅の植木などが道路にはみ出さないように、植木のせん定や刈り込みをしてください。

# 情報館

平塚市役所 〒254-8686 浅間町9-1  
☎23-1111・35-1111

## ◆「暮らしの講座」で役立つ情報を

▽日時・テーマ ①10月9日(木)：憲法商法の現状  
②10月16日(木)：家庭の防犯対策を考えよう ③10月23日(木)：心と体を育てる食事学  
※時間は午前10時～正午  
▽会場 ひらつか市民活動センター(JAビルかながわ2階)  
▽定員 各70人(先着順)  
二歳以上の無料保育があります(事前申し込み制)。  
お申し込みは、市民活動推進課(☎21-7534)へ。  
◆市民法律講座を受講してみませんか  
▽日時・テーマ ①10月7日(火)：お金の貸し借り  
②14日(火)：民事裁判は長いのか? ③21日(火)：離婚で失敗しないために

◆市民ネットワークファンクラブ  
現在、環境問題は地球規模で深刻化しています。環境保全や改善のため、一人一人ができることから行動することが大切です。市内には、環境に関する専門的な知識を持つ

④28日(火)：上映会「裁判員 決めるのはあなた」  
※時間は午後6時～8時  
▽会場 ひらつかスカイプラザ(MNビル11階)  
▽定員 各50人(先着順)  
お申し込みは、九月十六日(火)から市民情報・相談課(☎21-8764)へ。  
◆「店舗コンクール」で優良店舗が決定  
☆一般小売業店の部  
【最優秀賞】 ダンスコスチュームアンジェリカ  
ユームアンジェリカ(八重咲町) 【優秀賞】 ジュエリーハウスケイズ(代官町)、エコーエール(代官町)、サンパ塚店(代官町)、富田米穀店(袖ヶ浜)



ダンスコスチュームアンジェリカ

☆飲食・サービス業店の部  
【最優秀賞】 ヘアアップラウド(夕陽ヶ丘) 【優秀賞】 サロン・ド・イル・マレー(紅谷町)、ブラッスリーアッシュ・エム(松風町)  
お問い合わせは、商業観光課(☎35-8107)へ。

◆「二人で悩まず、相談を」無料相談会を開催します  
専門の相談員があなたの悩みにお答えします。  
☆公証人による特設相談  
遺言、相続、金銭消費貸借、借地借家などの相談(予約制)。  
▽日時 10月2日(木)午前10時～午後3時  
▽会場 市民相談室(市役所1階)  
お申し込みは、九月十六日(火)から市民情報・相談課(☎21-8764)へ。  
☆無料調停相談  
お金の貸し借り、家族のもめごとなどの相談。  
▽日時 10月8日(水)午後1時30分～4時  
▽会場 ひらつかスカイプラザ(MNビル11階)  
お問い合わせは、平塚民事調停協会(☎31-0513)へ。

◆「山城子どもの家」見守る人を募集します  
簡単な事務と子どもたちを見守っていただく方を募集します。  
▽資格 山城中学校区内にお住まいの40歳までの方  
▽募集人数 1人  
▽勤務日時 週2～3日? 人体制、午前10時～午後5時(小・中学校が休みの日は午前9時から)  
▽賞金 時給770円  
▽面接日時・会場 10月17日(金)午後1時、青少年会館 ※採用は11月1日です  
▽締め切り 10月8日(水)  
お申し込みは、履歴書に写真を添えて、直接青少年会館(☎32-7029、月曜日休館)へ。  
◆フリーマーケットに出店してみませんか  
十一月二十二日(土)に総合公園で開催する「おもしろりサイクルフリーマーケット」に出店する方を募集します。※飲食物、生き物(動植物など)、電化製品、リサイクルに関係のない手づくり品は、販売できません。また、前回(六月)出店した方は応募できません。  
▽対象 市内にお住まいの方(個人、グループ)  
※業者は除きます。  
▽募集店数 220店(世帯グループとモーター店)  
▽出店者協賛金 500円  
▽公開抽選日時・会場 10月3日(金)午前10時、教育会館

●9月納期の市税・手数料●  
◆対象税など (第3期) 固定資産税 (第4期) 国民健康保険税 (第4期) 介護保険料 (第6期) 清掃し尿従量手数料 (第2期) 清掃し尿ごみ定額手数料  
◆納期最終日 9月30日(火)

◆「山城子どもの家」見守る人を募集します  
簡単な事務と子どもたちを見守っていただく方を募集します。  
▽資格 山城中学校区内にお住まいの40歳までの方  
▽募集人数 1人  
▽勤務日時 週2～3日? 人体制、午前10時～午後5時(小・中学校が休みの日は午前9時から)  
▽賞金 時給770円  
▽面接日時・会場 10月17日(金)午後1時、青少年会館 ※採用は11月1日です  
▽締め切り 10月8日(水)  
お申し込みは、履歴書に写真を添えて、直接青少年会館(☎32-7029、月曜日休館)へ。  
◆フリーマーケットに出店してみませんか  
十一月二十二日(土)に総合公園で開催する「おもしろりサイクルフリーマーケット」に出店する方を募集します。※飲食物、生き物(動植物など)、電化製品、リサイクルに関係のない手づくり品は、販売できません。また、前回(六月)出店した方は応募できません。  
▽対象 市内にお住まいの方(個人、グループ)  
※業者は除きます。  
▽募集店数 220店(世帯グループとモーター店)  
▽出店者協賛金 500円  
▽公開抽選日時・会場 10月3日(金)午前10時、教育会館



◆選挙のときの臨時職員を募集します  
投票事務などに従事する臨時職員に登録しませんか。  
▽対象 市内にお住まい、通学の18～50歳の方(高校生は除きます)  
▽勤務内容 ①投票事務②不在者投票事務  
▽勤務時間 ①午前6時30分～午後8時30分②午後4時30分～8時30分  
▽賞金 時給900円  
▽受け付け期間 9月16日(火)～10月10日(金)

ていする人や活動を実践している人がいます。その人たちの知識や技術、体験などの情報を交換し、行動するためのネットワークづくりの場として



◆「山城子どもの家」見守る人を募集します  
簡単な事務と子どもたちを見守っていただく方を募集します。  
▽資格 山城中学校区内にお住まいの40歳までの方  
▽募集人数 1人  
▽勤務日時 週2～3日? 人体制、午前10時～午後5時(小・中学校が休みの日は午前9時から)  
▽賞金 時給770円  
▽面接日時・会場 10月17日(金)午後1時、青少年会館 ※採用は11月1日です  
▽締め切り 10月8日(水)  
お申し込みは、履歴書に写真を添えて、直接青少年会館(☎32-7029、月曜日休館)へ。  
◆フリーマーケットに出店してみませんか  
十一月二十二日(土)に総合公園で開催する「おもしろりサイクルフリーマーケット」に出店する方を募集します。※飲食物、生き物(動植物など)、電化製品、リサイクルに関係のない手づくり品は、販売できません。また、前回(六月)出店した方は応募できません。  
▽対象 市内にお住まいの方(個人、グループ)  
※業者は除きます。  
▽募集店数 220店(世帯グループとモーター店)  
▽出店者協賛金 500円  
▽公開抽選日時・会場 10月3日(金)午前10時、教育会館

◆「山城子どもの家」見守る人を募集します  
簡単な事務と子どもたちを見守っていただく方を募集します。  
▽資格 山城中学校区内にお住まいの40歳までの方  
▽募集人数 1人  
▽勤務日時 週2～3日? 人体制、午前10時～午後5時(小・中学校が休みの日は午前9時から)  
▽賞金 時給770円  
▽面接日時・会場 10月17日(金)午後1時、青少年会館 ※採用は11月1日です  
▽締め切り 10月8日(水)  
お申し込みは、履歴書に写真を添えて、直接青少年会館(☎32-7029、月曜日休館)へ。  
◆フリーマーケットに出店してみませんか  
十一月二十二日(土)に総合公園で開催する「おもしろりサイクルフリーマーケット」に出店する方を募集します。※飲食物、生き物(動植物など)、電化製品、リサイクルに関係のない手づくり品は、販売できません。また、前回(六月)出店した方は応募できません。  
▽対象 市内にお住まいの方(個人、グループ)  
※業者は除きます。  
▽募集店数 220店(世帯グループとモーター店)  
▽出店者協賛金 500円  
▽公開抽選日時・会場 10月3日(金)午前10時、教育会館

◆「山城子どもの家」見守る人を募集します  
簡単な事務と子どもたちを見守っていただく方を募集します。  
▽資格 山城中学校区内にお住まいの40歳までの方  
▽募集人数 1人  
▽勤務日時 週2～3日? 人体制、午前10時～午後5時(小・中学校が休みの日は午前9時から)  
▽賞金 時給770円  
▽面接日時・会場 10月17日(金)午後1時、青少年会館 ※採用は11月1日です  
▽締め切り 10月8日(水)  
お申し込みは、履歴書に写真を添えて、直接青少年会館(☎32-7029、月曜日休館)へ。  
◆フリーマーケットに出店してみませんか  
十一月二十二日(土)に総合公園で開催する「おもしろりサイクルフリーマーケット」に出店する方を募集します。※飲食物、生き物(動植物など)、電化製品、リサイクルに関係のない手づくり品は、販売できません。また、前回(六月)出店した方は応募できません。  
▽対象 市内にお住まいの方(個人、グループ)  
※業者は除きます。  
▽募集店数 220店(世帯グループとモーター店)  
▽出店者協賛金 500円  
▽公開抽選日時・会場 10月3日(金)午前10時、教育会館

## 吹奏楽フェスティバル

躍動感あふれる演奏をお楽しみください。  
▷日時 11月2日(日)午後1時～5時  
▷会場 市民センター  
▷出演団体 高校吹奏楽部(大磯高校、大原高校、五領ヶ台高校、二宮高校、平塚江南高校)、大磯吹奏楽団トロンボーンアンサンブル、大磯ウインドアンサンブル、平塚ウインドオーケストラ  
※特別演奏 THE WIND WAVE  
市民センターや公民館などでお配りしている入場整理券が必要です(入場無料)。  
問 文化財団(☎32-2237)

## 監査の結果

七月三十一日に行われた監査について、監査委員内藤光孝さん、相原光治さん、小林保雄さん、金子修一さんから報告がありました。  
◆定期監査(平成十四年度)の予算の執行など財務に関する事務  
▽農産課、みなと水産課、事業課：収入事務、支出事務の執行については、良好に行われていると認められました。また、備品の管理状況については、良好な管理と認められました。  
お申し込みは、選挙管理委員会事務局(市役所新館1階 ☎21-8795)や公民館でお配りする登録用紙に必要事項を記入し、本人が直接、同委員会事務局へ。申し込み時に面接をします。  
◆「明るい選挙の推進協議会」の会費無料(一) 明るくきれいな選挙を推進し啓発する活動を行います。  
▽対象 市内にお住まいの有権者の方  
お申し込みは、明るい選挙推進協議会(☎21-8795、選挙管理委員会事務局内)へ。

◆「山城子どもの家」見守る人を募集します  
簡単な事務と子どもたちを見守っていただく方を募集します。  
▽資格 山城中学校区内にお住まいの40歳までの方  
▽募集人数 1人  
▽勤務日時 週2～3日? 人体制、午前10時～午後5時(小・中学校が休みの日は午前9時から)  
▽賞金 時給770円  
▽面接日時・会場 10月17日(金)午後1時、青少年会館 ※採用は11月1日です  
▽締め切り 10月8日(水)  
お申し込みは、履歴書に写真を添えて、直接青少年会館(☎32-7029、月曜日休館)へ。  
◆フリーマーケットに出店してみませんか  
十一月二十二日(土)に総合公園で開催する「おもしろりサイクルフリーマーケット」に出店する方を募集します。※飲食物、生き物(動植物など)、電化製品、リサイクルに関係のない手づくり品は、販売できません。また、前回(六月)出店した方は応募できません。  
▽対象 市内にお住まいの方(個人、グループ)  
※業者は除きます。  
▽募集店数 220店(世帯グループとモーター店)  
▽出店者協賛金 500円  
▽公開抽選日時・会場 10月3日(金)午前10時、教育会館

◆「山城子どもの家」見守る人を募集します  
簡単な事務と子どもたちを見守っていただく方を募集します。  
▽資格 山城中学校区内にお住まいの40歳までの方  
▽募集人数 1人  
▽勤務日時 週2～3日? 人体制、午前10時～午後5時(小・中学校が休みの日は午前9時から)  
▽賞金 時給770円  
▽面接日時・会場 10月17日(金)午後1時、青少年会館 ※採用は11月1日です  
▽締め切り 10月8日(水)  
お申し込みは、履歴書に写真を添えて、直接青少年会館(☎32-7029、月曜日休館)へ。  
◆フリーマーケットに出店してみませんか  
十一月二十二日(土)に総合公園で開催する「おもしろりサイクルフリーマーケット」に出店する方を募集します。※飲食物、生き物(動植物など)、電化製品、リサイクルに関係のない手づくり品は、販売できません。また、前回(六月)出店した方は応募できません。  
▽対象 市内にお住まいの方(個人、グループ)  
※業者は除きます。  
▽募集店数 220店(世帯グループとモーター店)  
▽出店者協賛金 500円  
▽公開抽選日時・会場 10月3日(金)午前10時、教育会館

感動のドラマは平塚競技場で

## 燃える! 湘南ベルマーレ

9月23日(祝) 平塚競技場 15:00～  
湘南 vs 水戸

10月4日(土) 平塚競技場 19:00～  
湘南 vs 横浜FC

◆主なチケット販売所  
■ベルマーレクラブショップ(大神)  
■梅屋(本館1階)  
■総合公園管理事務所 ■サクラ書店各店  
■神奈中駅前サービスセンター  
※65歳以上の方はブロック席・サポーターズ席への入場が無料です。

◆座席・前売り料金  
ブロック席 2,200円  
サポーターズ席 1,700円  
ユース席 700円  
(小・中学生、高校生対象)

## 「ひらつか天城山荘」空き状況

◇申し込み ひらつか天城山荘  
※申し込みは4か月前から受け付け  
●電話 0558-87-1050  
●FAX 0558-87-0557  
●所在地 〒410-3216 静岡県田方郡天城湯ヶ島町上船原1120-1  
●1泊2食諸税込み、大人5,820円・子ども5,140円(一般室)から

X印 満室 Δ印 早めに申し込みを O印 まだ余裕がある 休印 休館日(平成15年9月5日現在)

10月	1	2	3	4	5	6	7	8	9	10	11	12	13	14	15	16	17	18	19	20	21	22	23	24	25	26	27	28	29	30	31
	水	木	金	土	日	月	火	水	木	金	土	日	祝	火	水	木	金	土	日	月	火	水	木	金	土	日	月	火	水	木	金
	○	○	○	○	△	△	休	休	休	休	休	△	△	○	○	○	○	○	○	△	△	○	○	X	X	X	X	X	X	X	X
11月	1	2	3	4	5	6	7	8	9	10	11	12	13	14	15	16	17	18	19	20	21	22	23	24	25	26	27	28	29	30	
	土	日	祝	火	水	木	金	土	日	月	火	水	木	金	土	日	月	火	水	木	金	土	日	祝	火	水	木	金	土	日	
	△	○	○	休	休	休	X	X	X	○	○	○	△	△	△	○	○	○	○	△	△	○	○	△	○	○	○	○	X	X	

※空き状況はHPで毎週1回更新。http://www.city.hiratsuka.kanagawa.jp/  
※10人以上の団体は平塚から山荘までバスで送迎します(有料)。

産学連携セミナーに  
◇申し込み先 県平塚商工労働センター商工課(☎22-2711内線286)

企業と大学との連携により事業化した経営者および専門家がその実例や現状などをお話しします。  
▷日時 9月19日(金)午後2時～4時 ▷会場 ひらつかスカイプラザ(MNビル11階) ▷テーマ 産学連携の実際

# 赤ちゃんの健康メモ



●保健センター  
・中里34-17  
・☎34-0311

バス 平塚駅北口⑥番線から諏訪町・農業高校經由市民病院行き、「医療センター前」下車、大人片道170円 ※同番線からの湘南日向岡行き、東海大学行き、金田公民館行きも停車します。

## 10月のカレンダー

会場・問い合わせ先は保健センターです。母子健康手帳を忘れずに。

### 母親父親教室

#### 【前期 妊娠6か月までの方】

- ・6日(月)午後1時30分～3時15分、歯の衛生・妊娠中の過ごし方
- ・13日(祝)午前10時～午後2時、調理実習で学ぶ妊娠中と産後の栄養〈予約制〉

#### 【後期 妊娠8か月以降の方】

- ・20日(月)午後1時30分～3時15分、お産の進み方と産後の過ごし方、呼吸法など※祖父母教室も開催
- ・31日(金)午後1時30分～3時30分、赤ちゃんのおふる

### 子育て相談

- 【妊婦・新生児の訪問相談】ご自宅で、妊娠中の健康

管理や新生児に関する相談をお受けします〈予約制〉。

#### 【育児相談】

生活、歯の衛生、食事の相談。

- ◇受け付け 毎週水曜日午前9時30分～10時30分

#### 【にこにこ相談】

生活、食事の相談。

- ◇受け付け 8日(水)、22日(水)午後1時30分～3時

### 乳幼児の健康診査

#### 【個別健康診査】

実施医療機関へ直接お申し込みください。実施医療機関の一覧表は保健センターでお配りしています。

- ◇4か月児対象(満4か月～5か月未満)

◇8～10か月児対象(満8か月～11か月未満)

#### 【集団健康診査】

受診日の1週間前までに案内通知をお届けします。受け付け時間は午後1時～2時です。

#### ◇1歳6～7か月児対象

- ・7日14年3月1日～10日生
- ・14日14年3月11日～20日生
- ・21日14年3月21日～31日生

#### ◇3歳2か月児対象

- ・2日12年8月1日～10日生
- ・9日12年8月11日～20日生
- ・16日12年8月21日～31日生

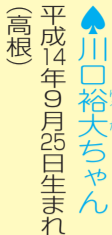
#### 【歯科健康診査〈予約制〉】

歯の健康診査や相談、歯みがき実習など。

- ◇2歳1か月児対象
- ・8日(水)午後1時30分～2



♡船越愛海ちゃん  
平成14年12月10日生まれ  
(田村)



♣川口裕大ちゃん  
平成14年9月25日生まれ  
(高根)



♡米澤由菜ちゃん  
平成14年12月16日生まれ  
(長持)

## 赤ちゃんのステージ

応募方法 カラー写真の裏に赤ちゃんの氏名(ふりがな)・生年月日・性別・住所・電話番号を記入し、広報課「赤ちゃんのステージ」係(〒254-

8686 浅間町9-1)へ。対象は市内にお住まいの1歳未満(掲載時)の赤ちゃん。締め切りは前月の20日(抽選)。今回の応募は26人。写真は返却しません。



♣中川恭平ちゃん  
平成15年2月8日生まれ  
(出縄)



♡河原采花ちゃん  
平成15年4月8日生まれ  
(老松町)



♣鈴木響野ちゃん  
平成14年10月21日生まれ  
(横内)

★応募写真はケーブルテレビ2ch「くすのきTime」で紹介しています(1人1回・掲載写真は除く)。

時30分  
・23日(木)午前9時30分～10時30分

### 離乳食の教室

離乳食の進め方など成長に合わせたコースです。1週間前までにご予約ください。

#### 【ごっくん離乳食教室】

- ・3～5か月児対象、23日(木)午後1時30分～3時

#### 【もぐもぐ離乳食教室】

- ・7～8か月児対象、3日(金)・17日(金)午後1時30分～3時

#### 【かた・ブラッシング 離乳食教室】

- ・10～12か月児対象、9日(木)午前10時～11時

#### 【離乳食卒業教室】

- ・1歳3か月～1歳5か月児対象、28日(火)午前10時～

### 子育て教室

お子さんと一緒に学べる体験教室です〈予約制〉。

#### 【すくすく子育て教室】

- 赤ちゃんの病気と育児・遊び方など。5～6か月児対象
- ・1日(水)午後1時30分～3時15分

#### 【のびのびキッズ2歳児教室】

- 2歳児対象。31日のみ2歳～2歳6か月児対象。時間は午前10時～11時です。

- ・10日(金)楽しい食事と好き嫌い
- ・17日(金)むし歯予防とブラッシング実習
- ・31日(金)2歳児の成長と生活、楽しい遊び方

## 平塚写真スケッチ



## 竹には春がやつてくる

蕪村の句に「おのが葉に月おほるなり竹の春」という句がある。この句に出てくる竹の春とは、ちょうど今ごろの秋を指すという。竹は春先、たけのこに養分を回すために葉を落とし、枯れていく。そして、秋になるとぐんぐんと成長し、鮮やかな緑の葉を輝かせる。ほかの植物が紅葉したり、枯れたりするころ、竹にはまさに春が来る。

総合公園にある日本庭園で、その「竹の春」に出合った。情緒あふれる池のほとりでは、孟宗竹が緑の葉を風に揺らしている。ものさびしくなる季節の中で元気に成長する竹の姿は、周りが落ち込んでいても、それに同調せず輝いて元気を与えなさいと教えているかのようだ。

そんなことを思いながら眺めた先で、わたしと同じように竹を見つめる首を伸ばしたアカミミガメと、薄桃色の花を咲かせたヒルガオを見つけた。竹の春に教えられていたのは、どうやら、わたしだけではないようだ。

## ふるさとの歴史

相模川舟運と海運の結節点・須賀湊

第30回



葛飾北斎「富嶽三十六景神奈川沖浪浦」(複製版・博物館蔵)。船は「押送船」で、乗船しているのは大山参詣の人々です。

明治時代に鉄道の整備が始まるまで、物流の中心は水運でした。江戸時代には、全国の沿岸に「廻船」が走り回り、特に江戸・大坂間には菱垣廻船・樽廻船に代表される大きな船が運航されました。点在する湊と内陸の生産地との間には、河川による運輸網が張り巡らされ、近接した湊の間では、主に五百石積み以下の小廻船が物流の主役として活躍しました。

江戸近郊では、こうした小廻船は「地回り廻船」と呼ばれ、各湊に寄航して荷物を積み下ろしながら江戸との間を往復しました。元禄三年(一六九〇年)の資料(幕府書上げ)には、現在の神奈川県内で廻船が出入りする湊として浦賀、江之嶋、須賀など「七之浦」が挙げられています。

一方、江戸での魚介類の需要を

満たすため、江戸近郊でとれた魚介類は、江戸の魚市場への出荷が義務づけられました。これを「付浦制」といいます。現在の県域では、本牧(横浜市)から梅沢(二宮町)まで、須賀を含め三十一か浦が指定されていました。

付浦からの運送には、鮮度を保つため「押送船」と呼ばれる高速船が用いられました。この船は帆と櫓を用い、江戸時代後期には須賀から江戸まで、わずか半日(三浦半島は陸路を横断)で到達したといわれます。そして復路は、江戸からの物資や物見遊山の人々などを乗せました。

海運により江戸からの物資や人々が行き交った須賀湊には、江戸文化がいち早く伝わりました。そのため、厚木や津久井までを販路とした「須賀の魚売り」の「頓狂話(客寄せの面白い話)」と江戸小咄との関係も指摘されています。

▽担当 社会教育課(☎35-18130)

## 人・モノ・文化の中継地