

- ・2面…年末年始のごみ収集
- ・3面…クリスマスビーチフェスタを開催

**特集(4・5面)…住民実態調査の結果**

●発行 平塚市 ●編集 企画部広報課  
〒254-8686 神奈川県平塚市浅間町9番1号  
電話 23-1111・35-1111 FAX 23-9467  
http://www.city.hiratsuka.kanagawa.jp/  
●発行部数 100,000部(毎月1日・15日発行)

## チームワークで活動しています

消防第10分団分団長 齋藤さん夫妻

消防団員には、わたしのよう  
な農家の人や自営業の人が多  
いのですが、最近ではサラリ  
ーマンの方々も増えてきました。消  
防団には、受け持ち区域内の火災な  
どのときに、出動指令が出ます。指  
令が出たときは、しっかりと消防署  
の援護ができるよう、平常心を忘れ  
ずに、落ち着いて現場に行くことを  
心掛けています。火災現場では、水  
を確保できる消火栓や井戸を探したり  
、放水したりして活動しています。  
災害のとき以外はポンプを動かしたり  
、様々な技術を向上させたりする  
訓練を月2回しています。それから、  
地域の祭りの警備や、盆踊りの警備  
などにも参加し、地域の方々や普段  
から交流を図っています。どんな人  
が周りにいるかが分かっていると、  
万一のときの救助にも役立ちます。  
災害のときもそうでないときも大切  
なのはチームワークです。家族に支

えられ、団員が互いに信頼しあっ  
ていることで、いいチームワークの中  
で活動していますよ。

夜中に出動する姿、見たこと  
ありますよ。そのときは家族  
中大騒ぎでしたね。早く、あ  
わてずに出動してもらう態勢を整え  
て、後は、団員全員が無事に帰って  
きました。家族は見守ることしかでき  
ませんが、責任を果たして、地域のた  
めに活動してほしいと思います。不  
安を持つこともありますが、団員の  
家族のみなさんと話すことで解消し  
ます。家族同士もとても仲が良く、一  
緒に食事などをして情報交換をするこ  
ともあります。いろいろな話をしま  
すが、団員のみなさんは「家族あつ  
ての自分」という思いを強く持って  
いて、家族の中で互いに理解しあい  
、支えあいながら地域のために活動  
しているんだと感じますね。



農業を営みながら、消防団の分団長を務める齋藤晴尚さんと妻の陽子さん

※消防第10分団は、真土・四之宮地区を受け持つ分団です。

## 消防学校で消火訓練をしました



11月23日、県消防学校(厚木市)で住宅火災を想定した消火訓練を実施しました。参加したのは、平塚市消防団の新入団員など全125人です。訓練では、模擬家屋を使い、暗がりの中、炎や煙を発生させ、消火栓や防火水槽を使って放水しました。消防団では、万一のときのために、このような訓練を積み重ねています。

訓練に参加した  
増田佳英さん(横内・第12分団)



消防団に入って2年目です。炎と煙に圧倒されて最初は何もできませんでしたが、先輩の指示で放水することができました。この訓練のおかげで、火災のときでも落ち着いて行動できる自身がつきました。

# 消防団の力

安心・安全を支える19分団385人

本業がありながら、地域の安心と安全を守るために活躍している人たちが、消防団。現在、平塚市には十九の消防分団に三百八十五人の団員がいます。路地裏を知り、各家庭の状況を知る「地域密着」の消防団は、特に火災出動や大災害時の救助活動などでその力を発揮します。

地震、台風、火災…。いつ発生してもおかしくない大規模な災害に対応するには、消防署(常備消防)を援護する「消防団の力」が欠かせません。

◆問い合わせ先 消防本部警防課(☎21-9729)

**【消防本部、消防署、消防団の違い】**  
消防組織法に定められている消防機関は三つあり、それぞれ次のような機能を持っています。

▼消防本部 消防の任務を遂行するために必要な予算、庶務、企画立案人事などの事務をします。

▼消防署 第一線の活動部隊としての役割を果たします。火災、災害、人命の救助救出に携わるとともに、火災予防活動を行います。

▼消防団 消防署と協力して、火災、災害、人命の救助救出に出動するとともに、火災予防の啓発普及活動を行います。

**【専門的な知識と技術】**  
消防団では、消火訓練や防災訓練、規律訓練などを実施し、災害への対応力を高めています。また、団員の士気を高め、技術を向上させるため、「消防操法大会」を開いています(隔年)。操法大会とは、ポンプ車や小型動力ポンプを使ってホースを延

ばし、放水したあと、ホースを元に戻すまでの作業の的確性、迅速性、操作性などを競う大会です。

**【重要な地域密着】**  
阪神・淡路大震災では、多くの消防団員が消火活動、避難誘導、救援物資の搬送などをしました。このとき、顔見知りの消防団員の協力の求めに多くの人が応じ、消火活動や救助活動が効果的に繰り広げられました。

消防団は、災害時の活動ばかりでなく、祭りの警備、防災訓練など、普段から地域と連携した活動を行っています。年末には「歳末火災特別警戒」の一環で、消防車両で地域を巡回し、火災予防を呼び掛けます。

**【出初式は1月10日】**  
市内の消防団員が一堂に会する「消防出初式」。来年は、一月十日(土)午前九時三十分～十一時四十五分に総合公園で開催します。消防団員をはじめ、消防にかかわるみなさんが、消防車両部隊の行進、古式消防ポンプの放水演技、はしご乗り演技などを披露します。ぜひ、お出掛けください。

### 【消防団員になるには】

消防団の受け持ち区域内にお住まいで、十八歳から五十五歳未満の健康な方なら、消防団員になることができます。各分団の定員は二十人で、欠員が生じた場合に募集しています。詳しくは、消防本部警防課(☎21-9729)にお問い合わせください。



会議室  
平常時には、会議などの情報交換の場になり、災害時には、団員への指令拠点になります。



資材置場  
団員全員の防火服、ヘルメットのほか、チェーンソー、自転車などを備えています。



車庫  
ポンプ車1台を格納しています。月に2回点検をして、万一のときに備えています。



庁舎  
管轄区域のほぼ中心にあります。車庫や会議室などを備え、屋外には半鐘もあります。

こうなっています  
分団庁舎(第10分団の場合)



年末年始のごみ収集日一覧表

地区	年末(12月最後)				年始(1月初)			
	燃せるごみ	燃せないごみ	資源再生ごみ	ペットボトル	燃せるごみ	燃せないごみ	資源再生ごみ	ペットボトル
崇善南・崇善中央 (紅谷町、宝町、錦町、明石町、宮の前、見附町)	29日(月)	16日(火)	23日(祝)	24日(水)	5日(月)	6日(火)	13日(火)	14日(水)
崇善北(立野町、浅間町、宮松町、追分)	29日(月)	23日(祝)	16日(火)	17日(水)	5日(月)	13日(火)	6日(火)	7日(水)
港	29日(月)	16日(火)	23日(祝)	24日(水)	5日(月)	6日(火)	13日(火)	14日(水)
富士見・南原	29日(月)	19日(金)	26日(金)	24日(水)	5日(月)	16日(金)	9日(金)	14日(水)
花水・なでしこ	29日(月)	26日(金)	19日(金)	17日(水)	5日(月)	9日(金)	16日(金)	7日(水)
土屋・金目	30日(火)	15日(月)	22日(月)	24日(水)	6日(火)	5日(月)	12日(祝)	14日(水)
旭南	30日(火)	18日(木)	25日(木)	24日(水)	6日(火)	15日(木)	8日(木)	14日(水)
旭北・吉沢	30日(火)	24日(水)	17日(水)	17日(水)	6日(火)	14日(水)	7日(水)	7日(水)
金田・岡崎・豊田	30日(火)	25日(木)	18日(木)	17日(水)	6日(火)	8日(木)	15日(木)	7日(水)
真土・四之宮・八幡・松原	29日(月)	17日(水)	24日(水)	24日(水)	5日(月)	7日(水)	14日(水)	14日(水)
大神・田村・横内・横内団地・城島	30日(火)	22日(月)	15日(月)	17日(水)	6日(火)	12日(祝)	5日(月)	7日(水)
中原・松が丘・新町	29日(月)	23日(祝)	16日(火)	17日(水)	5日(月)	13日(火)	6日(火)	7日(水)

# 年末年始 ごみ分別はしっかりと ごみの収集日を確認しよう

## 臨時ごみ 大型ごみ

たんすやふとんなどの大きなごみは、各地域の集積所には出せません。引き取りを環境業務課に依頼するか、直接、処理施設に持ち込んでください。いずれの場合も有料です。

## 引き取りを依頼するとき

環境業務課(☎21-8796)に連絡して、出されるものを申し出て収集日を予約してください。収集日 年末は25日(木)まで、

年始は13日(火)から収集します。年末は、申し込み状況により、年明けの収集になる場合があります。

ラウン管式テレビ、電気洗濯機は、家電リサイクル法で排出の方法が決まっています。

「リサイクル費用」引き取りを依頼する小売店に直接支払うか、郵便局で「家電リサイクル券」を購入して支払います。

引き取り料金の目安 1立方メートルあたり二千二百円。大きさは重さで多少料金は異なります。

①廃棄する製品を購入した小売店に引き取りを依頼する  
②新品に買い替えた小売店に引き取りを依頼する  
③郵便局で「家電リサイクル券」を購入し、持ち込み場所へ直接搬入する

「電気洗濯機」……二千四百円  
「電気冷蔵庫」……四千六百円  
「ブラウン管式テレビ」……二千七百円

## 廃家電四品目

エアコン 機器として独立しているもの、電気冷蔵庫、プ

※右の方法が困難な場合は、市で収集します。環境業務課(☎21-8796)にお問い合わせください。

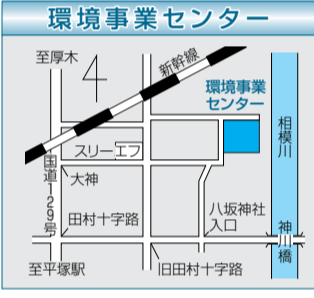
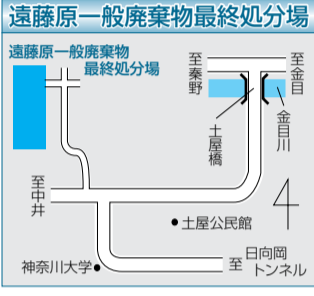
「回収運搬費用」小売店ごとに異なりますので店頭などご確認ください。

「費用はいくらかかる?」  
廃家電四品目の排出には「リ

「直接持ち込める場所」  
家電の製造メーカーによって持ち込める場所が異なります。

## ごみを処理施設に持ち込む

家庭から出たごみは、市の処理施設に直接持ち込めます。持ち込み料金は、一キログラムあたり六円です。持ち込める日時や物品に制限がありますので、事前に各施設にお問い合わせください。事業所や店舗のごみは事業主が処理することが原則ですが、少量の燃せるごみ(一日100kg以下)が処理することがあります。



年末年始  
し尿の臨時  
くみ取り

家庭のし尿のくみ取りは二十日間隔で実施しています。年末年始(十二月二十七日～一月四日)にくみ取りの予定がある家庭に限り「臨時くみ取り」の申し込みを受け付けます。

対象 12月8日(月)～15日(月)お申し込みは、十二月十九日(金)までに、環境管理課(内線2242)へ。

### プラスチック容器包装 分別収集の説明会を開催します

平成16年4月から始まるプラスチック容器包装分別収集の説明会を開催します。参加を希望する方は、直接会場にお越しください。

日時・会場  
・1月8日(木)…須賀公民館  
・1月14日(水)…大野公民館  
・1月16日(金)…神田公民館  
・1月22日(木)…金田公民館  
・1月27日(火)…旭北公民館

※時間はいずれも午後2時～3時です。  
●希望する団体に説明会を開催します。  
▷対象 自治会、集合住宅、各種団体など  
▷実施期間 3月中旬まで(年末年始は除く)  
問 環境業務課(☎21-8796)

### 第46回 平塚市代表チームを募集 わんこそば全日本大会

友好都市岩手県花巻市で開催する「わんこそば全日本大会」に平塚代表として参加しませんか。

大会期日 2月11日(祝)  
※2月10日午前8時出発、11日午後11時帰着予定

▷対象 市内にお住まい、お勤め、通学の3人1組、1チーム(抽選)  
▷参加料 1人9,000円程度(交通費と大会参加料は全額補助)  
お申し込みは、12月26日(金)までに交流親善課(☎25-2520)へ。

### 新年をビーチパークで祝おう 初日の出を見る会

◇問い合わせ先 湘南ひらつかビーチセンター(☎23-4781)

2004年の幕開けをビーチパークで迎えませんか。日の出とともに、太鼓を打ち、新年を祝います。雨天中止。  
▷期日 1月1日(祝) ▷内容 午前0時:イルミネーション点灯、午前6時30分ころ:七夕太鼓(相州平塚七夕太鼓保存会)  
※平塚海岸のクリーンキャンペーンも実施します。駐車場はありません。



# 平塚海岸でX'mas クリスマスビーチフェスタ

12月21日(日)  
～24日(水)



海辺で波の音を聞きながら、すてきなクリスマス(を過)してみませんか。期間中の午後五時から九時まで、二艇のヨットとビーチセンターをイルミネーションで飾り、冬のビーチを彩ります。また、楽しいイベントもいっぱいあります。  
※雨天の場合は、イルミネーションの点灯はありません。  
▽会場 湘南ひらつかビーチパーク(高浜台33-1)

- 主なイベント
- 【12月21日】
  - ・スポーツカイト体験(午前11時～)：スポーツカイトの体験とデモフレイをします。体験を希望する方は、直接会場へ。
  - ・ビーチバレーボール「クリスマスCUP」(午前11時～)：男女別と小学生の部があります。参加を希望する方(大人1チーム2人、小学生1チーム6人)は、当日会場で受け付けを。
- 【12月24日】
  - ・お魚パーティー(午後5時～)：地元の漁師さんの協力を受けて、おいしい魚を用意します。▽参加料 500円
  - ・クリスマスパーティー(午後6時～8時30分)：ゲームやダンスなどをして、楽しくクリスマスを過ごします。参加自由。お問い合わせは、湘南ひらつかビーチセンター(☎23-4781)へ。

## 市営住宅の入居者を募集

全16戸

- 市営住宅の入居者を募集します。入居を希望する方は、建築課 市役所四階や公民館、ひらつかスカイプラザ(MNビル十一階)などでお配りする申込書に必要事項を記入し、お申し込みください(抽選)。
- ▽受け付け期間 1月8日(木)～9日(金)
  - ▽受け付け場所 市役所B会議室(東附属庁舎2階)
  - ▽主な申し込み資格
    - ①市民となり引き続き1年以上経過している
    - ②一般世帯用は、主に夫婦(婚約者を含む)、親子からなる家族者を含む
    - ③住宅に困っている
    - ④収入が基準内である
    - ⑤市民税などの滞納がない
  - ▽入居予定日 3月1日(月)



市長コラム  
まちひとと語り

神田公民館で開催した市民と市長の秋のいどばた会議

## 出会いから始まるまちづくり

今年、夏から始めた「いどばた会議」などで直接市民みなさんと出会い、意見を聞くことができました。まちづくりの始まりは「出会い」です。来年はどんな人に出会えるか、今から楽しみです。



市長 大蔵 律子

先日、ある人に「市長らしい服装をしてほしい」と言われました。わたしとしては「ぼんと肩をたたいて話しかけられる、親しみやすい存在でいたい」と願い、清潔感を第一に心掛けていますので、「市長」というのは難しいなあ」と考えさせられました。さて、今年も残すところあと少しです。振り返ると、市長という「公人」になった大きな変化の年でした。中でも一番の違いは、市民や団体と出会う機会、つまり出会いの喜びが非常に増えたことです(ショッピングや里山を歩く楽しさを味わう機会は減りましたが…)。スポーツや文化活動、福祉、ボランティアなど、様々な分野で市民みなさんが生き生きと行動している姿を見ることができました。たくさんの方の感動をみなさんと共有することができ、一人の人間として、こんな幸せなことはないと思っています。また、これまで、みなさんの声を直接聞く機会を積極的に設けてきました。みなさんからのお話には、市への要望ばかりでなく、叱咤激励や市政へのアドバイスもありました。それらの幅広い意見を深く受け止めて、今後に生かしたいと考えています。来年もより多くの人と出会い、みなさんのお話を傾けていきたいと思っています。

市長コラム、次回は3月15日号

## 笑顔で新年 年末の交通事故防止運動

十二月二十日(土)まで「年末の交通事故防止運動」を実施しています。年末は、車や人の通行が多くなり、交通事故が多発します。一人一人が交通事故に気を付けて、笑顔で新年を迎えましょう。

### ○飲酒運転は絶対にしない

年末年始は、忘年会や新年会

### ○歩行者の交通事故防止

この時期は、日が暮れるのが

### ○シートベルトの着用

一本のシートベルトが、万

### ○担当 交通安全課(内線2640)

お問い合わせは、建築課(☎21-8784)へ。

## 年末年始 12/27～1/5 主な施設の休館日

年末年始は、施設の休館日が不規則になります。ご利用の際は、事前にご確認ください。

施設	12月					1月				
	27(土)	28(日)	29(月)	30(火)	31(水)	1(祝)	2(金)	3(土)	4(日)	5(月)
市役所、市民病院(外来)、保健センター、消費生活センター	休	休	休	休	休	休	休	休	休	休
福祉会館、公民館、見附台体育館		休	休	休	休	休	休	休	休	休
窓口センター	駅前	休	休	休	休	休	休	休	休	休
	各地区	休	休	休	休	休	休	休	休	休
図書館(4館)			休	休	休	休	休	休	休	休
博物館、美術館			休	休	休	休	休	休	休	休
青少年会館、総合体育館、ふれあい動物園		休	休	休	休	休	休	休	休	休
子どもの家		休	休	休	休	休	休	休	休	休
市民活動センター		休	休	休	休	休	休	休	休	休

## 市職員、嘱託員を募集します ◆問い合わせ先 職員課(☎21-8762)

- 【市職員】
- 一般事務(社会福祉士) <1人>
    - ▷対象 昭和48年4月2日～昭和56年4月1日に生まれ、社会福祉士の資格がある人
    - ▷職務内容 医療ソーシャルワーカー業務など
  - 【嘱託員】
  - 文化財団嘱託員 <1人>
    - ▷対象 昭和39年4月2日～昭和57年4月1日に生まれ、学校教育法による大学の課程を卒業、または同程度の学力がある人
    - ▷職務内容 平塚市文化財団での一般事務
    - ▷勤務日時 週5日、午前8時30分～午後5時
    - ▷賃金 月額175,000円(予定)
  - 家庭児童相談員嘱託員 <1人>
    - ▷対象 昭和28年4月2日～昭和39年4月1日に生まれ、小学校または中学校、養護学校教諭の資格がある人
    - ▷職務内容 児童福祉の相談業務など
    - ▷勤務日時 週5日、午前9時～午後4時
    - ▷賃金 月額184,300円(予定)

- 少年指導員嘱託員 <2人>
  - ▷対象 昭和28年4月2日～昭和39年4月1日に生まれ、小学校または中学校で教員としての勤務経験がある人
  - ▷職務内容 母子生活支援施設での児童の学習・生活指導、母子自立指導など
  - ▷勤務日時 週3日 平日：午前9時30分～午後6時、土曜日：午前8時30分～午後5時
  - ▷賃金 月額127,400円(予定)
- 戸籍窓口事務嘱託員 <1人>
  - ▷対象 昭和21年4月2日～昭和34年4月1日に生まれた人
  - ▷職務内容 戸籍証明発行などの事務
  - ▷勤務日時 週3日、午前11時30分～午後8時(月曜日)、午前8時30分～午後5時(土・日曜日)
  - ▷賃金 月額116,000円(予定)
- 総務課嘱託員 <1人>
  - ▷対象 昭和44年4月2日～昭和54年4月1日に生まれた人
  - ▷職務内容 統計調査事務

- ▷勤務日時 週5日、午前9時～午後4時
- ▷賃金 月額143,400円(予定)
- ひらつか市民活動センター事務嘱託員 <1人>
  - ▷対象 昭和20年4月2日～昭和61年4月1日に生まれ、市民活動の経験または関心のある人
  - ▷職務内容 ひらつか市民活動センターの施設管理および事業企画など
  - ▷勤務日時 週4～5日(週平均28時間)、午前8時45分～午後3時45分または午後3時～午後10時の2交代制 ※土・日曜日、祝日の勤務あり。
  - ▷賃金 月額136,500円(予定)
- ★雇用条件 嘱託員は、社会保険加入、期末勤勉手当相当額、通勤手当支給。雇用期間1年度以内 ※詳細は募集案内をご覧ください。
- ★採用予定日 平成16年4月1日
- ★試験日時・会場 <第1次試験> 1月10日(土) 午前9時30分～正午、教育会館(予定)
- ★応募方法 職員課でお配りする「受験申込書」に必要事項を記入し、12月17日(水)～25日(木)に、本人が直接職員課(市役所3階)へ



### 主な質問と回答

- 【広報ひらつか】  
 ◆「広報ひらつか」を読んだことがありますか  
 読んでいる 79.5%  
 読んでいない 18.6%  
 無回答・無効 1.9%
- ◆「広報ひらつか」の1月号・15日号のどちらを読んでいますか  
 1月号 8.5%  
 15日号 3.0%  
 1月号・15日号の両方を読んでいる 69.2%  
 無回答・無効 19.3%
- ◆1月号の中で特に読む記事はどれですか。次の中から3つまで選んでください  
 1面の企画記事 21.4%  
 イベント情報 24.1%  
 生活情報 20.5%  
 講座・教室などの募集 12.2%  
 博物館・図書館・美術館情報 11.2%  
 広報番組紹介 4.5%  
 サークル紹介 5.2%  
 そのほか 0.9%
- ◆15日号の中で特に読む記事はどれですか。次の中から3つまで選んでください  
 1面の企画記事 20.3%  
 市の事業などの特集 18.6%  
 各種手続きや制度案内 17.9%  
 講座・教室などの募集 12.2%  
 健康・福祉 14.0%  
 育児・赤ちゃん写真紹介 5.3%  
 市民相談 3.5%  
 教育相談 1.8%  
 健康相談 5.6%  
 そのほか 0.9%
- ◆「広報ひらつか」をより見やすくするためには、次のうちどれが最も適切だと思いますか  
 回答は5面本文内参照
- 【くすのきTime】  
 ◆ケーブルテレビの2チャンネル(湘南チャンネル)で平塚市広報番組の「くすのきTime」を見たことがありますか  
 よく見る 1.7%  
 たまに見る 13.7%  
 ケーブルテレビに加入しているが見たことがない 19.1%  
 ケーブルテレビに加入していないで見ることがない 61.0%  
 無回答・無効 4.5%
- ◆「くすのきTime」ではどの内容を主に見たいですか。次の中から3つまで選んでください  
 平塚の話 35.7%  
 各種手続きや制度の案内 15.6%  
 スポーツイベント 11.7%  
 文化芸能情報 15.4%  
 講座・教室などの募集 9.8%  
 市民相談・健康相談 8.1%  
 育児相談 1.9%  
 そのほか 1.9%
- ◆「くすのきTime」はどの時間帯に見ていますか。次の中からいくつでも選んでください。  
 朝(午前7時30分~) 8.0%  
 昼(午後0時30分~) 27.0%  
 夕方(午後6時~) 25.5%  
 夜(午後10時30分~) 36.5%  
 深夜(木曜日・午前2時~) 2.9%
- 【平塚市広報だより】  
 ◆FM湘南ナバサで平塚市広報番組「平塚市広報だより」を聞いたことがありますか  
 よく聞く 1.8%  
 たまに聞く 14.3%

聞いたことがない 79.9%  
 無回答・無効 3.9%

◆「平塚市広報だより」ではどの内容を主に聞きたいですか。次の中から3つまで選んでください  
 平塚の話 33.7%  
 各種手続きや制度の案内 15.7%  
 スポーツイベント 13.2%  
 文化芸能情報 14.6%  
 講座・教室などの募集 10.0%  
 市民相談・健康相談 10.5%  
 育児相談 1.2%  
 そのほか 1.2%

◆「平塚市広報だより」は、どの時間帯に聞いているですか。次の中からいくつでも選んでください  
 朝(午前7時50分~) 17.4%  
 昼(午前11時50分~) 42.2%  
 夕方(午後5時45分~) 40.4%

【広報媒体】  
 ◆広報紙「広報ひらつか」のほかに平塚市の情報を知るのに利用する媒体はどれですか。次の中からいくつでも選んでください  
 ケーブルテレビ 9.6%  
 FM湘南ナバサ 4.2%  
 FM平塚ホームページ 11.4%  
 平塚市テレホンガイド 1.4%  
 広報板 16.6%  
 電光ニュース 1.9%  
 日刊紙 13.6%  
 タウン紙 37.5%  
 そのほか 3.9%

【インターネット】  
 ◆ご家庭でインターネット(電子メールなどを含む)を利用できる機器はありますか。次の中からいくつでも選んでください。  
 パソコン 44.2%  
 携帯電話 40.2%  
 PHS 2.2%  
 そのほか(PDAなど) 0.7%  
 利用できる機器がない 12.7%

◆インターネットを利用したことがありますか  
 はい 53.4%  
 いいえ 42.4%  
 無回答・無効 4.1%

◆インターネットの利用頻度はどのくらいですか  
 毎日 39.7%  
 週数回 30.3%  
 月数回 23.2%  
 ほとんど利用しない 6.2%  
 無回答・無効 0.7%

◆インターネットを利用したことがない理由は何ですか。次の中から3つまで選んでください  
 機器購入に費用がかかる 18.2%  
 接続などに費用がかかる 12.9%  
 操作方法が難しい 27.1%  
 利用できる場所がない 4.0%  
 必要がない 33.1%  
 そのほか 4.8%

◆今後、平塚市の公共施設にインターネットを利用できる機器を設置するとしたら、どの施設にあれば良いと思いますか。次の中から3つまで選んでください。  
 市役所 18.1%  
 公民館 28.6%  
 図書館 25.3%  
 博物館 1.6%  
 美術館 2.7%  
 青少年会館 4.6%  
 総合体育館 5.2%  
 福祉会館 7.7%  
 そのほか 1.9%  
 設置する必要がない 4.3%

◆申請書のダウンロード  
 市役所に行かなくてもホームページから入手できる申請書などの書類があります。ごみ収集日カレンダー、保育所入所申込書、市営住宅入居者異動届、広報ひらつかサークル掲載依頼書など約百八十の書類利用できます。  
 ◆記者発表資料を最新情報  
 新聞記者など、マスコミに発表したい資料を発表のその日にご覧いただけます。市政の最新情報を知るのに便利です。  
 ◆災害情報は緊急情報  
 台風や地震などの災害時に市の体制などの最新情報を紹介します。市民病院の外来診療担当表を毎月更新しています。このページから自分の担当医の診療日がかかります。

### 広報ひらつかは、まちへ踏み出すチャンスですね。



3年ほど前から広報ひらつかを読むようになりました。広報ひらつかには、今、使わなくても自分の中にためておけば、将来使える情報もあるので、一通り目を通しています。特にスポーツ教室やサークルの情報は毎月楽しみです。記事をきっかけに入ったコース・カルチャー・サークル(青年教室)も楽しく、週1回、社交ダンスや絵手紙、フラワーアレンジメントなどを行っています。読んでみて、参加すれば若い人もまちへ一歩踏み出すチャンスになると思いますよ。

### インターネットで、趣味の山歩きがより楽しくなりました。



60歳から本格的にパソコンを始めました。インターネットは、山歩きの前に地図や山の天気などを調べるのに重宝しています。山歩きの出発の連絡などもメールでやりとりしているため、とても早く情報交換ができていいですね。わたしにとっては、パソコンは必需品です。パソコンをする高齢者を増やすには、横文字が少ない説明書があったり、若い人が接続の支援してくれたりするのいいと思います。それと、高齢者自身もパソコンを恐がらずに、まず触ってみること、それが大切ではないでしょうか。

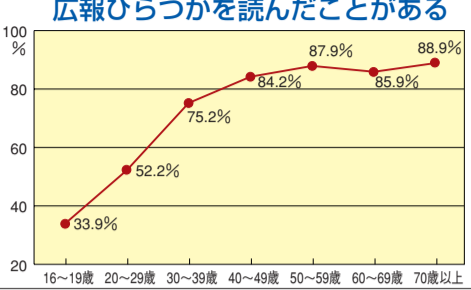
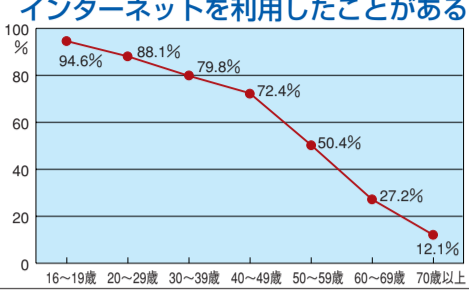
◆朝7時と夜の9時の間は、平成十五年三月三十一日まで休止しました。近年、ライフスタイルが多様化したこと、簡単に時間を把握できる環境が整い、時報としての役割が薄れてきたこと、高齢建築物に放送音が反響するなど街並みの変化に伴い、騒音と受け止める市民が増えたことなどの理由から、平成十六年度から社会環境を整えるため、朝7時と夜の9時の間は、平成十五年三月三十一日まで休止しました。

◆インターネットの利用頻度はどのくらいですか  
 毎日 39.7%  
 週数回 30.3%  
 月数回 23.2%  
 ほとんど利用しない 6.2%  
 無回答・無効 0.7%

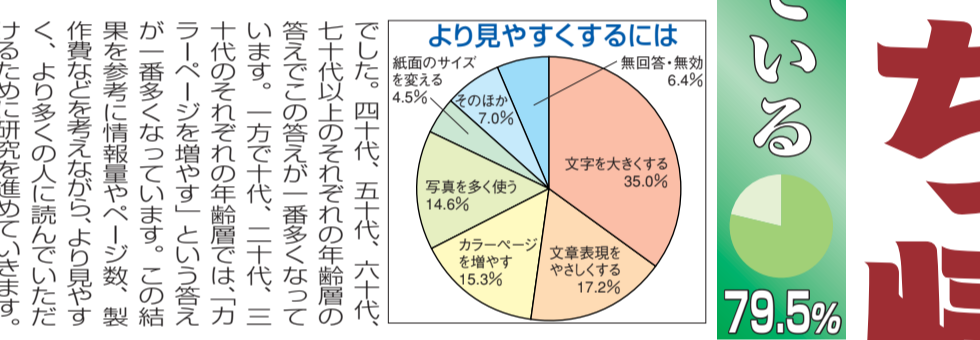
◆インターネットを利用したことがない理由は何ですか。次の中から3つまで選んでください  
 機器購入に費用がかかる 18.2%  
 接続などに費用がかかる 12.9%  
 操作方法が難しい 27.1%  
 利用できる場所がない 4.0%  
 必要がない 33.1%  
 そのほか 4.8%

◆今後、平塚市の公共施設にインターネットを利用できる機器を設置するとしたら、どの施設にあれば良いと思いますか。次の中から3つまで選んでください。  
 市役所 18.1%  
 公民館 28.6%  
 図書館 25.3%  
 博物館 1.6%  
 美術館 2.7%  
 青少年会館 4.6%  
 総合体育館 5.2%  
 福祉会館 7.7%  
 そのほか 1.9%  
 設置する必要がない 4.3%

◆申請書のダウンロード  
 市役所に行かなくてもホームページから入手できる申請書などの書類があります。ごみ収集日カレンダー、保育所入所申込書、市営住宅入居者異動届、広報ひらつかサークル掲載依頼書など約百八十の書類利用できます。  
 ◆記者発表資料を最新情報  
 新聞記者など、マスコミに発表したい資料を発表のその日にご覧いただけます。市政の最新情報を知るのに便利です。  
 ◆災害情報は緊急情報  
 台風や地震などの災害時に市の体制などの最新情報を紹介します。市民病院の外来診療担当表を毎月更新しています。このページから自分の担当医の診療日がかかります。



◆どこで手に入れるの  
 広報ひらつかを読んでいる人が七九・五％いる一方で、読んでいない人が一八・六％いました。読んでいないの中には、「どこで手に入られるかわからない」「新聞をこたえていないから読めない」といった意見をいただきました。広報ひらつかは、主に日刊新聞七紙に折り込み、お届けしていますが、次の場所でも手に入れることができます。また、いずれの場所でも手に入れられない方には、郵送でもお届けしますので、広報課へご連絡ください。  
 ◆広報ひらつかの主な配布場所：  
 平塚駅(駅前側改札内南側)、大磯側改札内正面、コンパニオンストア(4店舗)・下地図書館、駅ビル(階総受付内)、市役所1階受け付け、公民館、図書館、博物館、美術館、市民センター、市民病院、ひらつか市民活動センター、ひらつかスカイプラザ(Mビル)階、福祉会館、市民センターホール、ホームページでも紙面をそのままご覧いただけます(PDF版)。  
 ◆なぜ、自治会配りなの  
 自治会未加世帯が二〇・四％(四月一日現在)であること、配布に数日かかることなどから、現在は早く同時に配布できる新聞折り込みを採用しています。  
 ◆文字を大きくするの  
 「文字を大きくするの、カラーページを増やすの」が「広報ひらつか」をより見やすくするには、最も重要なポイントです。この点については、最も多かった答えは「文字を大きくする」でした。四十年代、五十年代、六十年代以上の年齢層は、その年齢層の割合に見比べて、配布の割合が低くなっています。一方、二十代、三十代の年齢層は、その年齢層の割合に見比べて、配布の割合が高くなっています。この結果を参考に、情報量やページ数、製作費などを考えながら、より見やすく、より多くの人にとって役に立つために研究を進めていきます。



◆迷惑老人や迷惑発見された場合  
 迷惑老人や迷惑発見された場合は、市役所に連絡をお願いします。迷惑老人とは、迷惑行為を繰り返すなど、すぐに結果が出ない場合がります。また、発見されたという放言が放送基準とならない「人命にかかわる放送」でないことから、発見されたときの放送はしていません。発見の有無の確認は広報課へお問い合わせください。また、発見された場合は、市のホームページ「緊急情報」のコーナーに掲載しますので、ご確認ください。

### あなたの声を生かします

◆市民相談室 (市役所1階) ☎21-8764  
 ◆人権 12月16日(火)、1月6日(火)13時~16時  
 ◆行政 1月6日(火)13時~16時  
 ◆一般法律(予約制) 毎週水・木曜日13時~16時  
 ◆登記・供託・測量 1月9日(金)13時~16時  
 ◆住宅(新・改装) 12月16日(火)13時~16時  
 ◆発明・考案・特許 2月9日(月)10時~15時、1月は休み  
 ◆下請け取り引き 12月15日(月)、1月19日(月)13時30分~16時  
 ◆年金・社会保険・労災 1月13日(火)13時~16時  
 ◆外国籍市民 スペイン語相談は毎月第1・3水曜日、ポルトガル語相談は毎月第2・4水曜日9時~12時  
 ◆手話案内 毎週金曜日9時~12時30分  
 ◆許可可各種届出 1月27日

◆消費生活センター (JAビルかながわ2階) ☎21-7530  
 ◆来所・電話 毎週月~金曜日9時30分~16時

◆福祉会館 ☎33-2333  
 ◆法律(予約制) 1月3日(火)13時30分~15時30分



# もっとそばにまち情報

◆結果報告書は、市政情報コーナー(市役所1階)で閲覧できます。  
 ◆調査結果は、今後の施策を進める上で貴重な資料として生かしてまいります。なお、結果は百分率(%)で表示し、小数点以下第二位を四捨五入して算出しています。このため、合計が合わないところがあります。主な質問と回答は、五面左の通りです。  
 ◆調査方法や結果報告書についてのお問い合わせは、総務課(☎21-8767)へ。

### 市民相談

◆生活支援 毎週月~金曜日8時30分~17時  
 ◆ボランティア 毎週月~金曜日8時30分~17時  
 ◆母子 毎週月~金曜日9時~16時  
 ◆家庭児童 毎週月~金曜日9時~16時

◆健康相談 (保健センター) ☎34-0311  
 ◆電話 毎週月~金曜日10時~16時  
 ◆ヘルスアップ相談(予約制)・生活習慣病などの相談 12月24日(水)13時~15時、1月13日(火)9時30分~11時

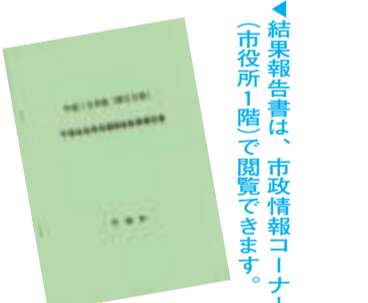
◆子ども教育相談センター (崇善小学校北側) ☎36-6013  
 ◆来所 毎週月~金曜日10時~17時  
 ◆電話 毎週月~土曜日9時~17時(第2・4土曜日は除く)

◆青少年相談 (市民センター2階) ☎34-7311  
 ◆青少年相談 毎週月~土曜日10時~18時30分  
 ◆ヤングテレホン ☎33-7830 (青少年専用ダイヤル) 毎週月~土曜日10時~18時30分

## 平成15年度 住民実態調査

### 広報&インターネット

まちと人とのいい関係。それを築く大きな手段が「広報」です。情報を投げ掛け、反応を受け止める。その繰り返しを大切に、的確に広報活動を行うことでまちの活性化が生まれます。近年、情報化社会になり、広報紙のほかに、「コミュニティFM、ケーブルテレビ、インターネット」など様々なメディアが混在する時代になりました。今回、このような時代の中で、効果的な広報活動を進めるため、広報とインターネットについての住民実態調査を行いました。その結果を受け止め、まちがさらに元気になるよう、もつとそばに。すつとそばに。そんな思いで今後も広報活動を繰り返していきます。  
 ◆問い合わせ先 広報課(☎21-8767)へ  
 ◆インターネットについては情報システム課(内線2633)へ



◆子育て支援センター (豊田分行舎) ☎・FAX34-9076  
 ◆子育ての相談・情報提供 月・火・水・金曜日10時~15時

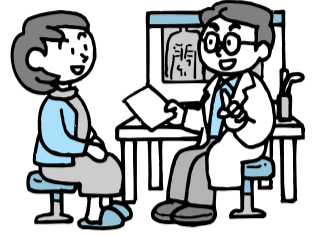
◆療育相談室 (福祉事業センター) ☎・FAX32-2738  
 ◆子どもの発達・発育の相談 毎週月・水・金曜日10時~15時(来所相談は予約制)

◆保健福祉総合相談 (市役所1階) ☎21-8779  
 ◆来所・電話 毎週月~金曜日8時30分~17時

◆労働相談 (勤労会館) ☎32-3355  
 ◆来所・電話 (勤労者・事業主対象) 1月8日(木)13時~16時



# 健康福祉



## 基本健康診査・がん検診は2月まで

今年度はまだ受診していない方で、ご希望の方は早めに受診してください。七十歳以上の方は無料で受診できます。

### ◆基本健康診査・がん施設

受診期間は、二月二十九日(日)までです。直接、実施医療機関で受診してください。

### 【基本健康診査】

▽対象 40歳以上の方(職場などで検診を受ける方は除く)  
▽費用 一千元

▽がん施設検診(肺・子宮・乳がん)  
▽対象 肺がん：40歳以上の方、子宮・乳がん：30歳以上の女性

▽費用 肺がん：400円、大腸がん：500円、子宮頸がん：600円、乳がん：300円

## 年金相談会を開きます

国民年金保険料の出張納付事務と年金相談会を開催します。年金手帳と納付書をお持ちください。

▽日時 12月24日(水)・25日(木)、午前9時30分～午後4時  
▽会場 市役所1階市民ホール

お問い合わせは、平塚社会保険事務所 ☎22-11515(へ)。

## 障害児の介助員を募集します

市内の市立幼稚園や小中学校に勤務する障害児介助員を募集します。介助員は一年間の登録制で、欠員が生じた場合に採用します。

▽対象 市内にお住まいで昭和28年4月2日から昭和53年4月1日までの間に生まれた方  
▽応募期間 12月16日(火)～24日(水)、午前8時30分～午後5時 ※土・日曜日、祝日は除く

▽面接日 1月17日(土) 10時～12時  
▽応募方法 市販の履歴書(A4判)写真添付に必要事項を記入し、本人が直接、子ども教育相談センター(崇善小学校北側)へお問い合わせは、子ども教育相談センター ☎36-6012(へ)。

お問い合わせは、健康課(内線2260)へ。

## 休日や夜間に具合が悪くなったら 休日・夜間急患診療所へ

休日や夜間に、急に体の具合が悪くなったときは、休日・夜間急患診療所で応急処置が受けられます。利用する場合は、休日・夜間急患診療所(☎34-0311)に電話をかけるか、健康保険証をお持ちになり直接ご来所ください。病状が重い場合などは救急病院を紹介します。  
※産婦人科、耳鼻科、眼科は休日・夜間急患診療所で当番医をお知らせします。

### ◆診療科目

【休日の昼間】  
内科、外科、小児科、歯科  
【平日と休日の夜間】  
内科、外科(休日と土曜日のみ)、小児科

### ◆受け付け時間

【休日の昼間】  
・午前9時30分～午前10時～11時30分  
・午後1時30分～午後2時～4時30分  
【平日と休日の夜間】  
・午後7時～午後7時30分～10時30分  
※平日：月～土曜日、休日：日曜日・祝日・年末年始(12月29日～1月3日)

健康課(内線2260)  
★休日・夜間急患診療所の受け付け時間以外は、平塚市消防署(☎21-3340)へお問い合わせください。テレホンガイドで救急病院をお知らせします。火災情報に切り替わっている場合などは消防署直通電話(☎21-3240)をご利用ください。



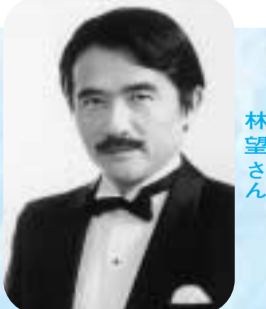
骨の撮影について放射線技師がお話します。  
▽日時 12月17日(水)午後2時45分～4時  
▽会場 済生会平塚病院  
お問い合わせは、済生会平塚病院(☎31-0520)内線2504(へ)。

身体障害者の補装具などの相談  
身体障害者手帳と印をお持ちになり、本人が直接ご来場ください。会場は、県平塚合同庁舎です。  
◆補装具相談(車いす以外)  
▽日時 1月23日(金)、2月27日(金)、3月26日(金)、午後1時～2時  
◆車いす相談  
▽日時 1月23日(金)、3月26日(金)、午後2時30分～3時  
お問い合わせは、障害福祉課(☎21-8774)へ。

## 林望のイギリスおもしろ話と歌

♪英国重唱歌曲の楽しみ♪

日時 2月19日(木) 午後6時30分開演  
会場 市民センター



出演 林望とその仲間(重唱林組)  
入場料 1,000円(全席自由)  
チケットは、市民センター、ヤンレイ(ラスカ5階)、ヨネザワ楽器で発売中。  
文化財団(☎32-2237)

## 暮らし快適メモ(連載⑤) 消費生活相談をご利用ください

消費生活センターでは、商品、サービス、販売方法、契約、解約などのトラブルや疑問についての相談を電話や面談でお受けしています。最近では、携帯電話などの架空請求や不当請求の相談が急増しています。消費生活にかかわる問題でお困りの方は、お早めにご相談ください。また、相談される場合は次のものを準備していただく

消費生活相談 : 毎週月～金曜日・午前9時30分～午後4時/消費生活センター(JAビルかながわ2階、4面市民相談欄参照)

## 東海大学・神奈川大学 箱根駅伝を応援しよう

1月2日(金)・3日(土)

たすきに様々な思いをこめ、毎年熱いドラマが繰り広げられる「箱根駅伝」。今回も地元の東海大学と神奈川大学が出場します。湘南の風を切り、力いっぱい走る選手たちに温かいご声援をお送りください。  
○平塚中継所の通過予想時刻 往路(2日)・・・午前11時、復路(3日)・・・午前10時



情報館

平塚市役所 〒254-8686 浅間町9-1 ☎23-1111・35-1111

◆「高齢者教養講座」を受講しませんか

市内にお住まいの六十歳以上の方を対象に教養講座を開催します。

【初心者のためのパソコン教室Ⅱ】

▽日時 1月22日～3月25日の木曜日、全10回、Aコース：午前10時～正午、Bコース：午後1時～3時

▽会場 パソコンスクール イージー(浅間町5-27)

▽定員 各12人(抽選)

▽教材費 一千元

【なつかし絵本・詩に耳を傾けてみませんか】

▽日時 1月28日～3月24日の水曜日、全6回、午前10時～正午

▽会場 福祉会館

▽定員 20人(抽選)

お申し込みは、一月五日(月)までに、往復はがきにてお申し込みください。

◆「外国文化紹介講座」で太極拳を体験しませんか

東海大学留学生の李昭平さんを講師に「中国本場の太極拳」を紹介します。

▽日時 1月18日(日)午前10時～正午

住所氏名年齢、電話番号、講座(パソコン教室はコース)を記入し、社会福祉協議会(〒254-0047 追分1-43 福祉会館内 ☎33-12333)へ。◆「外国文化紹介講座」で太極拳を体験しませんか

ながわ女性会議代表 お申し込みは、はがきまたはファクスに、住所、氏名、電話番号を記入し、男女共同参画推進室(〒254-0811 八重咲町3-3 JAビルかながわ2階 ☎22-13037 ☎21-7500)へ。◆「競争入札参加資格審査登録の申請手続きを

課(市役所4階) ▼登録受け付け 【郵送】2月9日(月)～13日(金) 【窓口】2月25日(水)～26日(木)、市役所地下入札室 お問い合わせは、建設総務課(☎21-8780)へ。◆「見ても、触れて、乗ってみよう」

せんや助成金を交付する制度があります。また、所有者の異なる二棟以上の建物があり、私道内に共同排水設備を設置する方々のために、共同排水設備助成金制度があります。お問い合わせは、下水道総務課(☎21-8785)へ。◆「工業統計調査にご協力ください」

製造業の事業所を対象に工業統計調査をします。十二月月中旬から調査員がお伺いしますので、ご協力をお願いいたします。お問い合わせは、総務課(☎21-8797)へ。◆「監査の結果」

十月十日、三十日に行われた監査について、監査委員内藤光孝さん、相原光治さん、小林保雄さん、金子修一さんから報告がありました。◆「12月納期の市税・手数料」

こちら「119番」消防署です 歳末火災特別警戒 この時期は、空気が乾燥して火災がととも発生しやすくなります。消防本部では、12月25日から31日まで、「歳末火災特別警戒」を実施します。

「ひらつか天城山荘」空き状況 ◇申し込み先 ひらつか天城山荘 ※申し込みは4か月前から受け付け

家屋を取り壊した方はご連絡を ◆問い合わせ先 固定資産税課(☎21-8768) 固定資産税は、1月1日現在の状況で課税します。



# 赤ちゃんの健康メモ



●保健センター  
・中里34-17  
・☎34-0311

バス 平塚駅北口⑥番線から諏訪町・農業高校経由市民病院行き、「医療センター前」下車、大人片道170円 ※同番線からの湘南日向岡行き、東海大学行き、金田公民館行きも停車します。

## ●1月のカレンダー

会場・問い合わせ先は保健センターです。母子健康手帳を忘れずに。

### 母親父親教室

#### 【前期 妊娠6か月までの方】

- 5日(月)午後1時30分～3時15分、歯の衛生・妊娠中の過ごし方
- 12日(祝)午前10時～午後2時、調理実習で学ぶ妊娠中と産後の栄養〈予約制〉

#### 【後期 妊娠8か月以降の方】

- 19日(月)午後1時30分～3時15分、お産の進み方と産後の過ごし方、呼吸法。祖父母教室も開催
- 30日(金)午後1時30分～3時30分、赤ちゃんのおふる

### 子育て相談

【妊婦・新生児の訪問相談】ご自宅で、妊娠中の健康

管理や新生児に関する相談をお受けします〈予約制〉。

#### 【育児相談】

生活、歯の衛生、食事の相談。

◇受け付け 毎週水曜日午前9時30分～10時30分

#### 【にこにこ相談】

生活、食事の相談。

◇受け付け 14日(水)、28日(水)午後1時30分～3時

### 乳幼児の健康診査

#### 【個別健康診査】

実施医療機関へ直接お申し込みください。実施医療機関の一覧表は保健センターでお配りしています。

◇4か月児対象(満4か月～5か月未満)

◇8～10か月児対象(満8か月～11か月未満)

#### 【集団健康診査】

受診日の1週間前までに案内通知をお送りします。受け付け時間は午後1時～2時です。

◇1歳6か月～1歳7か月児対象

- 6日14年6月1日～10日生
- 13日14年6月11日～20日生
- 20日14年6月21日～30日生

◇3歳2か月児対象

- 8日12年11月1日～10日生
- 15日12年11月11日～20日生
- 22日12年11月21日～30日生

#### 【歯科健康診査〈予約制〉】

歯の健康診査や相談、歯みがき実習など。

◇2歳1か月児対象

- 14日(水)午後1時30分～2

時30分

●29日(木)午前9時30分～10時30分

### 離乳食の教室

離乳食の進め方など成長に合わせたコースです。1週間前までにご予約ください。

#### 【ごっくん離乳食教室】

●3～5か月児対象、29日(木)午後1時30分～3時

#### 【もぐもぐ離乳食教室】

●7～8か月児対象、9日(金)・23日(金)午後1時30分～3時

#### 【かみかみ・ブラッシング 離乳食教室】

●10～12か月児対象、15日(木)午前10時～11時

#### 【離乳食卒業教室】

●1歳3か月～1歳5か月児対象、27日(火)午前10時～

11時

### 子育て教室

お子さんと一緒に学べる体験教室です〈予約制〉。

#### 【すくすく子育て教室】

赤ちゃんの病気と育児・遊び方など。5～6か月児対象

- 7日(水)午後1時30分～3時15分

#### 【のびのびキッズ2歳児教室】

2歳児対象。30日のみ2歳～2歳6か月児対象。時間は午前10時～11時です。

- 16日(金)楽しい食事と好き嫌い
- 23日(金)むし歯予防とブラッシング実習
- 30日(金)2歳児の成長と生活、楽しい遊び方



♡小助川彩萌ちゃん  
平成15年6月20日生まれ  
(南豊田)



♠山川大介ちゃん  
平成14年12月27日生まれ  
(万田)



♡守屋咲菜ちゃん  
平成15年5月7日生まれ  
(入野)

応募方法 カラー写真の裏に赤ちゃんの氏名(ふりがな)・生年月日・性別・住所・電話番号を記入し、広報課「赤ちゃんのステージ」係(〒254-8686 浅間町

## 赤ちゃんのステージ

9-1)へ。対象は市内にお住まいの1歳未満(掲載時)の赤ちゃん。締め切りは前月の20日(抽選)。応募は1回あたり1通まで。今回の応募は36人。写真は返却しません。



♠遠藤智哉ちゃん  
平成15年4月27日生まれ  
(広川)



♡金原花ちゃん  
平成15年3月11日生まれ  
(徳延)



♡岡本彩ちゃん  
平成15年6月20日生まれ  
(平塚三丁目)

★応募写真はケーブルテレビ2ch「くすのきTime」で紹介しています(1人1回・掲載写真は除く)。

## 平塚写真スケッチ



## 「木」の時間 「子」の時間

十二月三日、久しぶりに晴天になった総合公園を歩いた。枯れゆく木々の中に、鮮やかな黄色い姿のイチヨウを見つけた。カメラを構えて見上げていると、いろいろな人たちがやってくる。犬の散歩をしていた人たち、遊具で遊んでいた子どもたち…。太陽のように丸く葉を蓄えたイチヨウは、温かさまでも醸し出し、人を引き寄せているのだろうか。

大きな木に引き寄せられているのは人間ばかりではない。平塚球場の南側では、赤い実をたわわにつけたクロガネモチの木にヒヨドリが集まっていた。何十年、何百年と生きている大きな木のまわりには、緩やかに流れる時間を共有するように生き物が集う。

せわしない時代の中で見えなくなった相手の心、持てなくなった夢…。早過ぎる時間の流れに奪われたものは何だろうか。大きな木の下で考えてみた。時間を忘れ、飽きることなく落ち葉と戯れる子どもたちなら、その答えを知っているかもしれない。(広報課◎)

## ふるさとの歴史

### 四之宮西町の「山の神」

▶第33回◀

▼横断歩道のそばに静かにまつられています。



▲鳥帽子をかぶった美しい山の神様です。

国道一二九号の四之宮西町交差点角に「山の神」がまつられています。鳥帽子をかぶって合掌した神像で、単体の道祖神に良く似ていますが、銘文に「山神宮 享保十三申天十二月八日」とあり、山の神様であることが分かります。享保十三年は西暦一七二八年ですから、かなり古い石像です。

平塚市内で山の神の石像はこの一つしかありません。しかし、ほぼ平らな地形の四之宮に、なぜ山の神があるのでしょうか。

山の神は、やはり山があるところに数多くあります。県内では、秦野市や山北町などで多く見られます。たいていは木のお宮や石祠でおまつりしています。こうした形の山の神は、市内でも土屋や吉沢にいくつかあります。また、意外なことに平塚駅前の宝町にも、山神社があります。

さて、山の神をまつるからには、近くに山がなければなりません。四之宮や宝町で山として認識されたのは、恐らく松林などの平地林であると考えられます。二階建ての建物が少なかった時代の写真を見ると、田畑ばかりの平地にある林はかなり高く見え、遠くからでも目立ちます。また、松林は薪や肥料の供給源として利用されました。ですから、平地林が「山」としてとらえられても、不思議はありません。

山の神のお祭りは一月十七日です。四之宮では現在でも九軒のお宅によって「講」が続けられています。また、「平塚市史(別編民俗)」には、「昔、現在地に大きな木があつて、それが馬の形をしていた。子どもが登ると必ず熱を出した。山の神さんの罰だといわれた」と紹介されています。

▽担当 社会教育課(☎35-8130)

## 暮らしとつながる「山」