

平塚市の人口と世帯数

<平成17年3月1日現在()内は前月比>

- 人口：257,239人 (-105)
男 130,321人 女 126,918人
- 世帯：98,431世帯 (±0)



●発行 平塚市 ●編集 企画部広報課
〒254-8686 神奈川県平塚市浅間町9番1号
電話 23-1111・35-1111 FAX 23-9467
http://www.city.hiratsuka.kanagawa.jp/
●発行部数 101,000部 (毎月1日・15日発行)

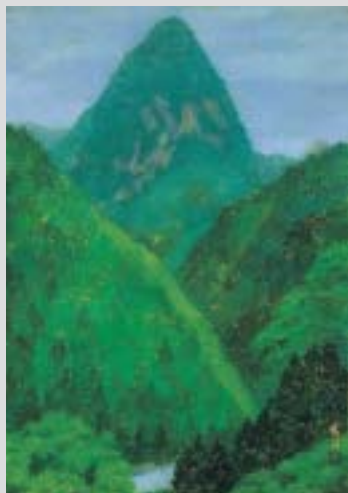
平塚のコレクター所蔵作品を初公開

Asada Takashi

麻田鷹司と現代日本画展

4月23日(土)～5月29日(日) / 平塚市美術館

- 開館時間 午前9時30分～午後5時
(入場は午後4時30分まで)
- 休館日 毎週月曜日
- 入場料 一般500円、大学・高校生300円
※中学生以下、市内在住の60歳以上の方・身体障害者手帳または療育手帳をお持ちの方とその付き添いの方は無料。第2・4土曜日は高校生無料
- 駐車場 70台(無料)



▲麻田鷹司「奥多摩奇峰」
1983年 顔彩・紙 65.0×45.1cm



▲麻田鷹司「御室桜」
1969年 顔彩・紙 49.4×64.9cm



▲麻田鷹司「金閣雪景図」1969年 顔彩・紙 72.4×90.3cm



▲前田青邨「桃花」
1961年 顔彩・紙 82.0×63.8cm



▲工藤甲人「華園天色」
制作年不詳 顔彩・紙 51.8×71.5cm



いろいろな展示作品
をご鑑賞ください!

美術館 勝山滋学芸員
麻田鷹司(あさだたかし)について語る
麻田鷹司(1928年～1987年)は、日本画家・麻田辨自の長男として京都に生まれました。風景美を描いた日本画家です。
日本の風景画はそれまで平面的に描くのが伝統でした。しかし、彼は金・銀とほかの色をバランスよく使い、立体的な風景画を描きました。麻田のよさを知るには、やはり実際の絵を見てもらうのが一番です。下塗りでは金・銀を使った作品などは、金・銀が上塗りの下から透けて輝き、紙面で見るときれいですが、美術館で実物が持つオーラをぜひ感じてみてください。

湘南には古くから多くの美術収集家がいきました。彼らは芸術家を育て、また文化を育んできました。今回、「湘南のコレクター」をテーマに、平塚の美術収集家所蔵コレクションを公開する展示会を開催します。麻田鷹司をメインとして安田鞞彦・前田青邨など戦後の日本画を担ったそうそうたる画家の作品。現代日本画の世界を美術館でお楽しみください。

問い合わせ先 美術館(☎35-2111)

●平塚在住の美術収集家
平塚在住の個人コレクターのご協力で、今回、長く秘蔵されていた日本画・工芸品七十六点が目の目を見ることがになりました。作品は展示会に発表されて以降、個展などにも出展されていなかったものばかり。中には出展さえされていない初公開の作品もあり、現代日本画の新しい一面を見せてくれます。

●出品画家、その顔ぶれ
メインとなる画家・麻田鷹司の作品は三十五点展示します。関東でのまとまった展示会は、五年ぶりとなります。このほかに展示する日本画は三十一点。描いた画家の顔ぶれをみると、戦後の日本画を彩る画家ばかりです。大磯に住み、繊細な線で大作を描いた安田鞞彦。大正時代には平塚に住み、力強い画風で明治から昭和の日本画をリードした前田青邨。幻想的

●会期中の催し物
申し込みは不要です。

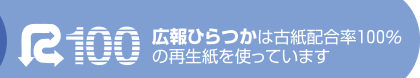
【学生員による作品解説会】
学芸員が、展示室で実際の絵を前にして作品解説をします。鑑賞券をお買い求めの上、ご参加ください。

日時 4月30日(土)・5月15日(日)、午後2時～3時
【講演会・花開く現代日本画】
草薙奈津子美術館長がスライドを使い、現代日本画の魅力を語ります。

日時 5月14日(土)、午後2時～3時30分
会場 美術館ミュージアムホール



広報ひらつかを携帯電話でご覧になれます。メニューリスト(トップメニュー)→テレモ自治体情報→平塚市

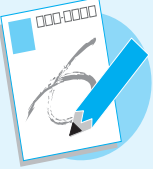


イベント・生活情報

必要事項

本文中に必要事項とあるものは、郵便番号、住所、氏名、年齢、電話番号をお書きください。

☎…問い合わせ先 ㊦…申し込み方法



お知らせ

市内7番目の町内福祉村「城島ふれあいの里」オープン



健康体操で健康な体

4月2日(土)、城島地区に町内福祉村「城島ふれあいの里」を開設します。町内福祉村は、日々の生活の中でちょっとした手助けがほしい、手助けをしたいといった気持ちにこたえるための拠点です。

開設日時 月～金曜日、午前10時～午後3時※年末年始、祝日は除く

開設場所 城島分庁舎(旧城島幼稚園、☎・℡53-1822)

事業内容 ふれあい交流活動、身近な生活支援活動、福祉相談など

対象地域 大島、小鍋島、下島、城所

☎ 福祉政策課(内線2151)

児童福祉法が改正

4月から児童虐待の通報先として市町村が追加されました。保護が必

博物館

〒254-0041 浅間町12-41 ☎33-5111 ℡31-3949 休館日/月曜日

会場記載のないものは、博物館が会場です。

★第6回博物館まつり

会期 4月5日(火)まで
時間 午前10時～午後6時30分(最終日は午後3時まで)

★博物館まつり発表会

日時 4月9日(土)午後1時～4時
★春期特別展「近世平塚への招待」
会期 5月8日(日)まで
時間 午前9時～午後5時

「特別展記念連続講演会」

日時 4月2日(土)・16日(土)・17日(日)、午後1時30分～3時

「学芸員による展示解説」

日時 4月10日(日)・23日(土)・24日(日)、午後1時30分～2時30分

「古文書裏打ち実演公開」

日時 4月24日(日)午前10時～午後3時

★平塚空襲60周年「戦跡見学会」

日時 5月14日(土)午後1時30分～3時30分

見学会 須賀・馬入方面の戦跡

定員 40人(抽選)
㊦ 4月20日(水)までに、往復はがきに必要事項を記入し博物館へ

★フラネタリウム(観覧料100円)

「4月の天文現象」
投影 4月2日(土)午後2時
「月探査ふたたび」
投影 5月8日までの土・日曜日、午前11時と午後2時

★漂着物を拾う会

日時 4月9日(土)午前9時30分～11時(参加自由)
会場 虹ヶ浜海岸
㊦ 初めて参加する方は往復はがきに必要事項を記入し博物館へ

★ろばたばなし

日時 4月17日(日)午後1時20分と3時(参加自由)

★自然の新聞を作る会

日時 4月30日(土)午後1時～4時
会場 金目親水公園
定員 30人(抽選)
㊦ 4月15日(金)までに、往復はがきに必要事項を記入し博物館へ

★みんなで調べよう「ツバメの巣調べ」

日時 4月24日と6月19日の日曜日、午後1時～3時
㊦ 4月10日(日)までに往復はがきに必要事項を記入し博物館へ

★寄贈品コーナー「草木の美とたね」

会期 4月27日(水)まで

美術館

〒254-0073 西八幡1-3-3 ☎35-2111 ℡35-2741 休館日/月曜日

★特集展 (一般200円、学生100円)

「湘南ゆかりの作家・鳥海青児」
会期 4月17日(日)まで
「湘南ゆかりの作家・二見利節」
会期 5月29日(日)まで

★4月の市民アートギャラリー

6日～10日 2005.和田造形絵画作品展
13日～17日 テーブルコーディネイト展
19日～24日 県民書道役員選抜展
26日～5月1日 フォト四季写真展

ルで企画課(☎21-8760・℡23-9467) kikaku@city.hiratsuka.kanagawa.jp)へ

文化財団シネマ劇場

「アジアの名作を観る」と題し、2作品を上映します。
日時 5月28日(土)午後1時30分上映開始

会場 市民センター
上映作品 1 作目:「山の郵便配達」、2 作目:「誰も知らない」

入場料 一般800円、高校生以下400円(全席自由・2作品セット券のみ)

チケット 4月2日(土)午前10時から市民センター、山野楽器平塚ラスカ店、ヨネザワ楽器で発売※電話販売は3日(日)午前8時30分から文化財団で

㊦ 文化財団(☎32-2237)

アジナイホール・コンサート

モンゴルの民族楽器・馬頭琴が奏でる大地の歌をご鑑賞ください。

日時 6月12日(日)午後2時開演
会場 市民センター

出演 イフノフ・アマルトヴシン(馬頭琴)、ツェンドスレン・エンフマンライ(シンセサイザー・ギター)ほか

入場料 2,000円(全席自由)
チケット 4月3日(日)午前10時から市民センター、山野楽器平塚ラスカ店、ヨネザワ楽器で発売

㊦ 文化財団(☎32-2237)

固定資産税の縦覧

期間 4月1日(金)～5月31日(火)、午前8時30分～午後5時※土・日曜日、祝日は除く

場所 固定資産税課(市役所1階⑥番窓口)

ご覧になれる方 固定資産税の納税者、納税者の代理人(委任状または同意書が必要)、納税者と同居の親族
ご覧になれるもの 土地価格等縦覧帳簿…所在、地番、地目、地籍、評価額
家屋価格等縦覧帳簿…所在、家屋番号、種類、構造、床面積、評価額
持ち物 免許証などの本人であると確認できるもの

㊦ 固定資産税課(内線2291)

スポーツ

スポーツ教室に参加しよう

会場は、平塚総合体育館(男性フットサル教室はひらつかアリーナ)。お申し込みは4月15日(金)(けんこつ体操は4月28日)までに、はがきまたは**スポーツ振興財団**(〒254-0074大原1-1・☎35-0102)にある申込書に教室名(コース・クラス)、**必要事項**(氏名にはフリガナ)を記入し、同財団へ。抽選。

1. はじめての方へのフラダンス教室(定員 40人)

日時 5月27日～7月22日の金曜日、午前9時15分～10時25分、全6回
参加料 2,000円

2. 親子エアロビクス教室(定員 20組)
日時 5月11日～7月13日の水曜日、午後3時30分～4時30分、全10回

対象 お子さんは4歳～小学3年生
参加料 5,000円

3. 男性フットサル教室(定員 35人)
日時 5月19日～7月7日の木曜日、午後7時～9時、全7回

対象 30歳以上の方
参加料 3,000円
4. レッツ・フラダンス教室(定員 60人)
日時 5月10日～6月28日の火曜日、午後1時30分～3時、全8回

日時 午後1時30分～3時、全8回
参加料 3,000円

5. はつらつ水中体操教室(定員 各40人)
日時 5月18日～6月8日の水曜日、第1コース:午前10時15分～11時、第2コース:午前11時15分～正午、全4回

参加料 3,000円
6. 卓球教室(定員 計70人)
日時 5月25日～6月29日の水曜日、午前9時～10時50分、全6回

クラス 初心、初級、中級
参加料 4,000円

7. ジュニア新体操教室(定員 各20人)
日時 5月10日～平成18年3月14日の火曜日、第1コース:午後5時～6時、第2コース:午後6時～7時、全30回

対象 第1コース:小学1～3年生、第2コース:小学4～6年生
参加料 10,000円(半期分)

8. けんこつ体操教室(定員 40人)
日時 5月20日(金)、午前9時15分～10時15分

参加料 300円
9. エアロビクス教室(定員 70人)
日時 5月20日～7月22日の金曜日、午前10時45分～正午、全8回

参加料 5,000円

ひらつかアリーナの無料開放

ひらつかアリーナでは、4月から試行的に個人利用者を対象に第1・3火曜日を無料で開放します。

4月の開放日時 4月5日と19日の火曜日、午前9時～午後5時

利用種目 卓球、バドミントン(用具類持参)

開放施設 アリーナ4分の2面
㊦ 馬入ふれあい公園管理事務所(☎25-0011)

女性バドミントン大会(ダブルス)

日時 4月14日(木)午前9時開会
会場 ひらつかアリーナ
対象 市内在住の30歳以上の女性または既婚の女性

㊦ 4月7日(木)までに**スポーツ課**(平塚球場内・☎31-3060)へ

女性卓球大会(ダブルス)

日時 5月10日(火)午前9時開会
会場 ひらつかアリーナ
対象 市内在住の30歳以上の女性または既婚の女性(1チーム4～6人、同一中学校区内で編成)

㊦ 4月20日(水)までに**スポーツ課**(平塚球場内・☎31-3060)へ

平塚あるく会4月例会

大和市の泉の森公園での総会開催と散策です(参加自由・弁当持参)。
期日 4月17日(日)※当日の午前または午後の降水確率50%以上の場合、24日(日)に延期

集合 平塚駅北口改札前午前8時、または小田急江の島線桜ヶ丘駅午前9時

参加料 400円、交通費実費
㊦ **スポーツ課**(☎31-3060)

少年少女マラソン大会の結果

各部門の優勝者です。(敬称略)
小学生男子 2 km 5年:和田裕一郎(中原小)、6年:鈴木亮和(横内小)

小学生女子 2 km 5年:清水麻貴(金田小)、6年:行谷好未(旭小)

中学生男子 3 km 佐々木裕也(神田中)
中学生女子 3 km 千葉遥(大野中)

健康・福祉

献血にご協力ください

日時 ①4月1日(金)・6日(水)・11日(月)・19日(火)・27日(水)②4月29日(祝)・30日(土)、午前10時～午後3時30分

会場 ①JRR平塚駅北口②総合公園(緑化まつり会場)

健康ウォーキング

日時 4月14日(木)午前9時30分～正午※当日の降水確率40%以上の場合、15日(金)に延期

集合 城島公民館、午前9時
コース 城島公民館…伊勢原市太田公民館…芝桜会場…伊勢原市太田公民館…城島公民館(約8km)

持ち物 水筒、タオル、帽子など
㊦ **保健センター**(☎34-0311)

募集

文化財団ワークショップ

会場は市民センターです。お申し込みは、はがきに**必要事項**と学生の方は学校名を記入し、**文化財団ワークショップ「希望講座名」**係(〒254-0045見附町15-1・☎32-2237)へ。

☆「お琴」**作曲**
日時 5月～10月のうちの土曜日、午後3時30分～5時30分または午後6時～8時、全13回

講師 小出雅楽寿々さん(生田流正派邦楽会員)ほか

対象 小学生以上の方、24人(先着順)
受講料 15,000円(高校生以下7,500円) ※琴と琴づめはお貸しします。

☆**ミュージカル入門**
日時 5月～9月のうちの原則土曜日、午後6時～9時(8月以降は午後2時～)、全20回

講師 菊池准さん(劇団「昂」演出家)ほか

対象 高校生以上の方、30人(先着順)
受講料 20,000円(高校生12,000円)

☆**ゴスペル入門**
日時 6月～11月のうちの金曜日、午後6時～8時、全12回

講師 Shifoさん(シンガーソングライター)

市民大学講座・市民アカデミー

中央公民館を主な会場にして、市内在住・在勤・在学の18歳以上の方(高校生は除く)を対象にした講座の受講生を募集します。抽選。日程・講義内容など詳しい案内が公民館にありますのでご覧ください。

☆市民大学講座☆ 定員各60人 教材費各300円	与謝野晶子・情熱の人生と歌の精髄 江戸時代のよみやま話 「三国志演義」を読む	文芸評論家・尾島政雄さん 文芸評論家・清原康正さん 神奈川大学外国語学部教授・鈴木陽一さん 東海大学教養学部教授・渡辺哲男さんほか	5月～12月のうちの木曜日、午後3時30分～5時、全16回 5月～9月のうちの水曜日、午後3時～4時30分、全8回 5月26日～6月30日の木曜日、午後1時～2時30分、全6回 7月15日～9月2日の金曜日、午後2時～3時30分、全8回
☆市民アカデミー☆ 教材費各300円	美味しい薬膳講座(材料費1回1,000円別途)	国際中医薬膳師・栄養士 久野綾沙子さん	5月～12月のうちの木曜日、午前10時～午後1時30分、全9回
	地名から学ぶわが町の歴史	平塚市博物館前館長 土井浩さん	5月～8月のうちの金曜日、午後2時～3時30分、全8回
	楽しく歌おう、カンゾウオーネ	声楽家(テノール) 水野尚彦さん・伴奏 水野昭子さん	6月～9月のうちの金曜日、午後6時30分～8時30分、全8回
	ホームページ作成講座入門(テキスト代1,500円別途、インターネット接続環境のある方)	平塚地域IT市民サポートグループ・アインズ・ラクター	7月6日～27日の水曜日、午前9時30分～午後3時30分、全4回 午後5時～6時、全10回
	㊦ 4月9日(土)までに、はがきに希望講座名(1枚につき1講座、1人2講座まで)、必要事項、市外の方は勤務先を記入し、 中央公民館 (〒254-0047追分1-20・☎34-2111)へ		

おすすめ番組チェック ひらつか☆eye

◆新番組「大好き!ひらつか」スタート
市の広報番組が今月4日から、装いも新たに15分番組として生まれ変わります。新番組では、市政に関するレポートや行事・イベントなどの情報をきめ細かく伝えるコーナー(2週連続放送)、地域からの情報を伝えるコーナー、知っているのと得をするお知らせコーナーで構成されています。どうぞお楽しみに!

また、今月から新番組の顔として番組を担当する市民アナウンサー3人が決まりました。よろしくお祈りします。

◆平塚市企画番組(新作2本)
・AREA67.88「虎女」
日本三大仇討ちの一つとされる「曾我の仇討ち」を描いた、「曾我物語」に登場し、平塚宿または山下の出身として伝えられる虎女。市内には虎女ゆかりの史跡が残されています。今回その「虎女伝説」に迫ります。

・AREA67.88「平塚・石仏を巡る」
市内に数多く点在する石仏を調査するグループの活動を通じて、平塚の代表的な石仏を紹介します。道端に目を向けると、悠久の時を語る石仏たちが、わたしたちに何かを伝えてくれるかもしれません。

㊦ **広報課**(☎21-8761)



川崎めぐみさん 赤志田桂子さん 北村史織さん

フリーマーケットの出店者

5月28日(土)に馬入ふれあい公園で開く「おもしろリサイクルフリーマーケット」の出店者を募集します。

※飲食物、生き物(動物など)、リサイクルに関係のない手作り品、電気製品は販売できません。今回出店した方は、次回はお店でできません。

対象 市内在住の方(個人・グループ)※業者は除く
募集店舗 150店(世帯・グループとも各1店)、抽選

参加料 500円
公開抽選 4月15日(金)午前10時、教育会館

㊦ 4月9日(土)までに、往復はがきに**必要事項**と販売する品物、当日の交通手段を記入し、**リサイクルプラザ**(〒254-0014四之宮7-3-5・☎51-5301)へ

イター)
対象 小学生以上の方、50人(先着順)
受講料 15,000円(高校生以下7,500円)

学習・スタッフ
サン・ササスタッフ
サン・ササスタッフ
3年間の登録制度で、市内の小・中学校の児童・生徒を生活面・学習面で補助するスタッフを募集します。

対象 昭和25年4月2日～昭和62年4月1日に生まれた方
勤務日 年9か月、月12日、1日5時間
賃金 日給4,400円、交通費

面接日 4月11日(月)
㊦ 4月4日(月)～8日(金)に、市販の履歴書(A4)に写真を貼り、本人が直接**教職員課**(豊原分庁舎1号館1階・☎35-8116)へ

イブニング囲碁入門教室
柴田寛二二段を講師にむかえ、囲碁入門教室を開きます。

日時 5月10日～8月2日(7月19日は除く)の火曜日、午後6時30分～8時30分、全12回

会場 木谷貴・星のプラザ(市民センター内)
定員 18人(先着順)
参加料 一般10,000円、高校生以下5,000円(ゴム製碁盤・碁石セット付き)

㊦ 電話で**文化財団**(☎32-2237)へ

消費生活通信講座
日ごろ忙しい方のために、テキストを使いご家庭で消費生活について学べる講座です。

期間 5月～9月
内容 消費者問題入門、購入と選択、食品と食生活、衣料と衣生活ほか

対象 市内在住の18歳以上の方(1世帯1人)
定員 20人(先着順)
受講料 無料(通信費は除く)

㊦ 電話で**市民活動課**(☎21-7534)へ

美輪明宏音楽会
歌手・俳優・演出家など多方面で活躍を続ける美輪明宏が平塚でコンサートを開きます。多くの人を魅了する美しい歌声を市民センターでお楽しみください。

日時 7月2日(土)午後6時開演
会場 市民センター
入場料 S席 6,000円 A席 4,000円(全席指定)

前売り 4月16日(土)午前10時から市民センター、山野楽器平塚ラスカ店、ヨネザワ楽器で発売
※4月17日(日)からは文化財団で電話予約による販売開始(受け付け時間:午前8時30分～午後5時、月曜日・祝日の翌日は休み)
㊦ **文化財団**(☎32-2237)



博物館

〒254-0041 浅間町12-41 ☎33-5111 ℡31-3949 休館日/月曜日

会場記載のないものは、博物館が会場です。

★第6回博物館まつり
会期 4月5日(火)まで
時間 午前10時～午後6時30分(最終日は午後3時まで)

★博物館まつり発表会
日時 4月9日(土)午後1時～4時
★春期特別展「近世平塚への招待」
会期 5月8日(日)まで
時間 午前9時～午後5時

「特別展記念連続講演会」
日時 4月2日(土)・16日(土)・17日(日)、午後1時30分～3時

「学芸員による展示解説」
日時 4月10日(日)・23日(土)・24日(日)、午後1時30分～2時30分

「古文書裏打ち実演公開」
日時 4月24日(日)午前10時～午後3時

★平塚空襲60周年「戦跡見学会」
日時 5月14日(土)午後1時30分～3時30分

見学会 須賀・馬入方面の戦跡
定員 40人(抽選)
㊦ 4月20日(水)までに、往復はがきに必要事項を記入し博物館へ

★フラネタリウム(観覧料100円)
「4月の天文現象」
投影 4月2日(土)午後2時
「月探査ふたたび」
投影 5月8日までの土・日曜日、午前11時と午後2時

美術館

〒254-0073 西八幡1-3-3 ☎35-2111 ℡35-2741 休館日/月曜日

市民カメラ特派員による カメラタックル

GPSを活用したごみ探検ラリー 3月12日(土)

平塚市・茅ヶ崎市・寒川町で組織する相模川整備促進協議会の主催で、相模川のごみ問題に取り組んでいる相模川倶楽部の協力のもと開催され、三市町の小学生とその保護者19組が参加しました。

親子各組がGPS(全地球測位システム)で「宝探し」ゲームを楽しみながら、河川敷のごみを回収しました。

後半、GPSを持って歩くとその軌跡(足跡)が記録される機能を使って「地球に落書き」のゲームも行われました。



人工衛星を使って現在位置を正確に割り出すGPS



ごみ袋とGPSを持って、さあ出発だ



草むらをかきわけてごみ拾い



回収・分別されたごみ



宝をゲット



今回は、市民カメラ特派員の長谷川文夫さん(南原一丁目)と相原綾子さん(土屋)が編集しました。



スポーツ

弓道初心者教室

高校生以上/5月7日(土)6月11日(土)①火・土曜日、午前10時〜11時30分②火曜日、午後6時30分〜8時③土曜日、午後2時〜3時30分/平塚総合体育館/各20人(先着順)/参加費六千円/往復はがきに住所、氏名、電話番号、コース名を記入し〒259-1216 入野845 平塚市弓道協会の池谷幸夫まで☎(58)11-38

テニール湘南大会

年長児/小学校3年生(保護者同伴)/4月29日(祝)・5月3日(祝)、午前10時〜/平塚球場ほか/32チーム(先着順)/4月29日(祝)午後0時40分〜2時に平塚球場で体験試合あり(参加希望者は午前11時30分〜正午に球場正面玄関前で受け付け)/園テニール湘南大会事務局の市川☎(31)1449

アメリカンフットボール

毎週日曜日、午前10時〜午後1時/平塚配水池レクリエーション広場(上吉沢1676)/月会費一千八百円/スタッフも募集/園東海シーガルズの平石☎090-9642-2399

ヨガを始めませんか

毎月2回土曜日、午前10時〜11時30分/中央公民館ほか/入会金一千円、月会費一千円/園健康ヨガ教室の萩原☎(33)5203

剣道新入生を募集

年長児以上/毎週月・水曜日、午後6時30分〜8時30分

富士見小学校/入会金一千五百円、月会費一千五百円/園平塚市剣道連盟富士見支部の安田☎(31)4979

親子で楽しくフラダンス

4歳〜小学生/毎月第1、3火曜日、午後4時〜5時/旭南公民館/月会費一千二百円/4月12日(火)に無料体験あり/園Kフラケイジユニアの菅原☎(36)6069

空手の無料体験と会員募集

4歳以上/毎週火・金曜日ほか、午後6時30分〜10時/大野公民館ほか/月会費一千五百円/園神武会の長谷井☎090-3819-8534

初歩からのフラダンス

毎月2回金曜日、午後2時〜3時30分/中央公民館/月会費二千円/園ケ・カイ・マルフラサークルの辻村☎(24)0310

ジャズダンスを一緒に

女性/毎週金曜日、午前10時〜正午/中央公民館ほか/月会費三千円/園フェアリースの升水☎(21)7431

パトッククラブの発表会

4月29日(祝)午後2時〜4時/市民センター/入場無料/園平塚パトッククラブ母の会の井内☎(24)2803

楽しくソシアルダンスを

初心者歓迎/毎週土曜日、午後4時〜5時/城島公民館/月会費二千五百円/園サザンクロス御崎☎090-6129-1638

歌やリズム遊び

未就園児(1歳以上)/毎月3回木曜日①午前9時45分〜10時45分(1歳児)②午前11時10分〜午後0時10分(2歳児)③毎月3回火曜日、午前9時30分〜10時45分(3歳児以上)

ト教会(豊原町4-5)①②

25組③18人/先着順/入会金

2歳からの音楽教育

2歳6か月〜6歳/①毎週

写真館 ひらつか今昔

「湘南スターモール」

昭和28年から30年までに撮影した写真だと思えます。5月のメーデーに職場で参加したときのものでも道幅が狭く、車もほとんど走っていませんでした。(石田)

写真提供は富士見町にお住まいの石田修一さん(左写真内)

※「写真館・ひらつか今昔」では、昔の懐かしい写真を募集しています。広報課「写真館・ひらつか今昔」写真募集係(〒254-8686 浅間町9-1)へご応募ください。なお、写真はお返しいたします。
園 広報課☎(21-8761)

写真館 ひらつか今昔

「湘南スターモール」

昭和28年から30年までに撮影した写真だと思えます。5月のメーデーに職場で参加したときのものでも道幅が狭く、車もほとんど走っていませんでした。(石田)

写真提供は富士見町にお住まいの石田修一さん(左写真内)

※「写真館・ひらつか今昔」では、昔の懐かしい写真を募集しています。広報課「写真館・ひらつか今昔」写真募集係(〒254-8686 浅間町9-1)へご応募ください。なお、写真はお返しいたします。
園 広報課☎(21-8761)

手遊びやリトミック

1〜3歳児とその保護者/毎月3回金曜日、午前10時〜正午/中央公民館ほか/10組(先着順)/年会費二千四百円/無料体験あり/園Baby Angelの掛合☎(33)7491

育児についての団体交流

親子体操、合同イベント企画や意見交換会(6月末まで)/育児関連団体/日時・場所(市内)は応相談/園フアックスに住所、団体名、代表者氏名、電話番号を記入し平塚市育児サークル連絡会の木村まで☎☎(35)0960

2歳からの音楽教育

2歳6か月〜6歳/①毎週

カルチャー

御殿まりで指先と頭の体操 毎月第1金曜日、午後1時〜3時30分/市民センター/月会費一千五百円(材料費別)/園御殿まりの会の阿部☎(23)2455

水彩画を一緒に

60歳以上/毎月第1・3木曜日、午後1時30分〜3時30分/福祉会館/月会費二千円/園水彩画教室いずみ会の庄司☎(31)3977

歴史を訪ねて歩こう

毎月第2・4土曜日(偶数月第2土曜日は市民センターで教室)/10人(先着順)/月会費五百円/園平塚歴史散歩の会の近松☎(32)6745

木彫りを楽しみませんか

毎月2回火曜日、午前10時〜正午/大原公民館/入会金

女性合唱団員を募集

見学自由/毎週木曜日、午前10時30分〜正午/青少年会館/月会費三千円/園あゆみコールの岡本☎090-9104-5525

ミュージック

三千元、月会費三千五百円/園フアックスに住所、氏名、電話番号を記入し、総合木彫の栗原まで☎(58)7918☎090-6171-8974

サークル掲示板

会員募集や活動発表などにどうぞ、ご利用ください。
【掲載手続き】
広報課にある掲載依頼書でお申し込みください。市ホームページ「広報ひらつかのコーナー」からも申し込みます(URLは一面題字右横)。
【申し込み期間】
掲載希望月の二か月前の一日(休日・祝日の場合は、一日以降最初に開庁する日)午前八時三十分から先着順で十七団体。

広報課

園 広報課☎(21)8761