

- ・2面…取り組みます。行政改革
- ・3面…紅谷町まちかど広場が完成、緑化まつりを開催

特集(4・5面)…分業別予算、市民と市長の予算対談



●発行 平塚市 ●編集 企画部広報課
〒254-8686 神奈川県平塚市浅間町9番1号
電話 23-1111-35-1111 FAX 23-9467
http://www.city.hiratsuka.kanagawa.jp/
●発行部数 101,000部(毎月1日・15日発行)

子どもを育て、まちを育てる。平成17年度予算。

平成十七年度の平塚市の一般会計予算額は、七百三十八億二千万円です。この予算により、総合計画第三次実施計画に掲げる「ひと、まち、自然 みんなで創るいきいきひらつか」の実現に向けた事業を展開していきます。また、今年度予算は、将来に備えた緊縮型である中で、子育て支援や教育に重点を置く「子ども配慮型」の編成をしました。今回はその予算の概要を紹介いたします。

◆問い合わせ先 財政課(☎21-8765)

子どもにかかわる主な事業

- ★馬入橋マイクロバス登校
馬入橋を渡って通う松原小学校の児童を対象に、渋滞による路線バスの遅れの回避や安全確保のため、マイクロバスによる登校を始めます。↓百六十九万円
- ★学校給食にペン(食器)を導入
東部学校給食共同調理場が受け持つ小学校で使う食器をアルマイナ(フタプレート) 食器に切り替えます(九月予定)。↓五千七百四十四万円
- ★中心商店街につどいの広場
駅北口中心商店街の空き店舗を利用し、子育て中の親子が交流できる「つどいの広場」を開設するなど、子育て支援の充実を図ります。↓一千七百三十四万円
- ★ブックスタート事業
新生児に絵本や読み聞かせ解説冊子をお配りする(九月予定)など、乳幼児に絵本の読み聞かせをするブックスタート事業を展開します。↓四百六十六万円

小・中学校の図書室の充実

小・中学校の図書室資料を充実します。↓二千六百万円

屋内運動場の耐震補強

小・中学校の屋内運動場(体育館)の耐震診断や耐震補強工事を進めます。↓三億九千四百九万円

こんな事業もあります

- ★西部福祉会館の整備
市内西部地区(公所)に西部福祉会館の用地を取得し、整備を進めます。↓三億二千五百十六万円
- ★新保健センターの整備
現保健センターや休日夜間急患診療所などの機能を備えた新保健センター(東豊田)の実施設設計をし、整備を進めます。↓三千八百四十万円
- ★防犯街路灯の照度アップ
犯罪を未然に防止するため、神田地区をモデル地区とし、防犯街路灯の照度をアップします(二〇〇五年度)。↓三百三十二万円

四・五面でもさらに分野別に紹介。

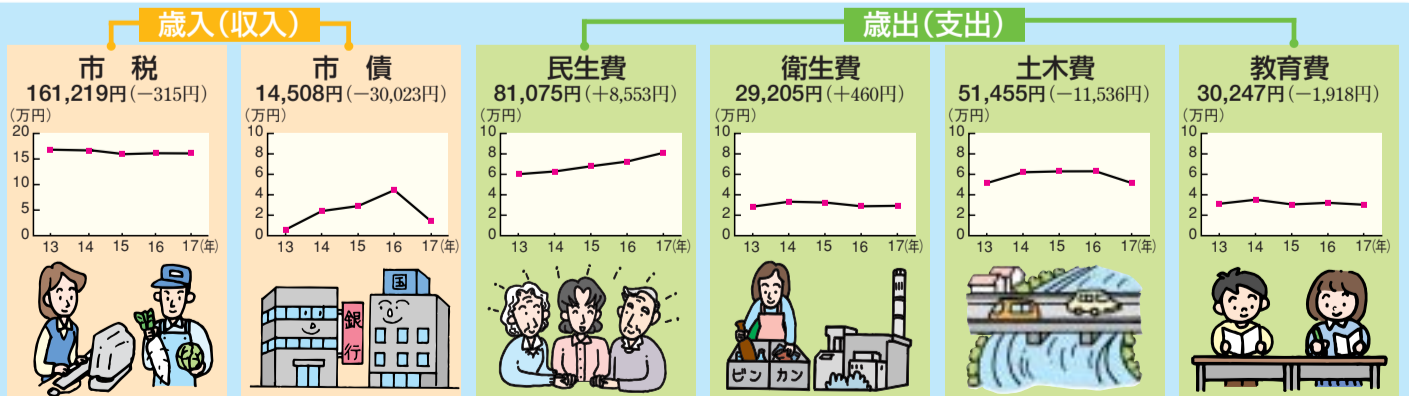


未来を担う子どもたち(総合公園わんぱく広場)

市民一人あたりの予算額

一般会計の主な歳入・目的別歳出を3月1日現在の人口257,239人で割った額。()内は前年度比、グラフは過去5年間の一人あたりの予算額の推移です。

総額予算738億2,000万円を市民一人あたりにすると
286,970円



経営型の行政へ。協働の行政へ。

取り組みます。行政改革

平塚市では、簡素で効率的な行政運営を目指し、平成十七年度から十九年度までの三か年を実施期間として、民間の経営理念の導入などを盛り込んだ第五次行政改革「ひらつか改革プラン」に取り組みます。

◆問い合わせ先 企画課(☎21-8760)

今回の行政改革「ひらつか改革プラン」では、取り組みの基本方針となる行政改革大綱を、今年一月二十六日に決定しました。この

中で、「経営型の行政へ」と「協働の行政へ」という二つの理念を示し、この理念のもと、四つの具体的な改革内容を掲げました。

●具体的改革内容●

- ・市民の視点で市民と共に進める行政運営
- ・市民が満足する行政サービスの向上
- ・民間経営理念の導入と効率的な行政運営の推進
- ・行政評価システムの導入

民間活力の導入や、市民・企業・NPO団体などのパートナーシップによる事業運営など、効率的な行政運営を進めていきます。

◆行政改革の実施計画(特に重点を置くもの)

- ①職員百人を削減 5年間で実職員数を削減します
- ②現業職員の採用ゼロ 事務事業を見直し、現業業務の民間委託などを進めます
- ③庁内分権の推進 部や課における予算と人事の権限と責任を拡大します
- ④公共施設の開館日・利用時間の拡大 施設をより利用しやすくします

市議会3月定例会の結果

五つの新条例を可決

二月二十二日に開会した市議会三月定例会で、「平成十七年度一般会計予算」など二十六議案を市長が提案し、すべて原案どおり可決されました。主な内容は次のとおりです(一般会計予算の概要は一・四・五面)。

◆新設した条例

◆人事行政の運営等の状況の講評に関する条例

職員数や勤務、給与などの公表について定めました。

◆職員の修学部分休業に関する条例

職員が教育施設で自主・

やる気のある中小企業を応援します

チャレンジャーズ

資金

市では、無担保無保証人が特長の新しい融資制度「チャレンジャーズ資金」をつくりました。この融資制度では財務諸表のほかに、事業計画書や経営者の意欲も審査対象となります。

【経営革新事業支援資金】

経営革新計画があり、経営の向上を図ろうとしている中小企業創造促進法などに基づく「事業計画認定者」が対象です。

▽融資限度額

運転資金一

自発的に学ぶための休業について定めました。

◆改正した主な条例

◆水防団条例

水防団の組織や管轄区域などについて定めました。

◆市民病院の診療費その他の費用の徴収に関する条例

紹介状を持たずに市民病院に来院する方が、初診料などは別に支払う初診時特定療養費(現行四百二十円)が、七月一日から一千二十円になります。

環境にやさしい生活を応援

太陽光発電などに補助金

資源やエネルギーを有効活用する施設を自宅に設置または購入する市民の方に費用の一部を補助します。

お問い合せは、①は環境政策課(内線2266)、②は下水道総務課(内線2447)、④はリサイクルプラザ(☎51-5301)へ。

①太陽光発電施設

▽対象 電力会社と電灯契約を結ぶもの

▽補助金額 1キロワットあたり一万円(限度額四万円)

▽補助金額 1キロワットあたり一万円(限度額四万円)

千円(返済期間5年)、設備資金三千円(返済期間7年)、年利率2%

【新創業者支援資金】

福祉、教育、文化、健康、環境などの分野でこれから事業を展開する、または創業間もない企業が対象です。

▽融資限度額

運転資金五百万円(返済期間5年)、設備資金七百万円(返済期間7年)、年利率1.8%

②雨水貯留槽施設

▽対象 容量が100リットル以上の施設

▽補助金額 設置費用の2分の1の金額(限度額三万円)

③浄化槽用雨水貯留槽施設

▽対象 浄化槽をポンプ付き貯留槽に転用する施設

▽補助金額 設置費用の2分の1の金額(限度額四万円)

④電動生ごみ処理機

▽対象 微生物を利用して電動で生ごみを分解、消滅、たい肥化する処理機や、熱で乾燥・減容化する処理機

▽補助金額 処理機本体購入費の2分の1の金額(限度額三万円)

参加者募集

市民と市長の

いどばた会議

福祉や環境、教育、まちづくりなどについて、市長と話しませんか。

◆コース・日時・会場

①地域で話そうコース

5月19日(木)午後6時30分～9時30分・中原公民館

②テーマで話そうコース テーマ:川に親しむボランティアのあり方

5月28日(土)午後2時～5時・教育会館

◆定員 各20人(抽選) ※「地域で話そうコース」は開催地域の方を優先

◆申し込み方法 参加希望日と、住所、氏名、電話番号を電話、ファクス、Eメールで市民情報・相談課(☎21-8764・☎21-9609・✉jousou@city.hiratsuka.kanagawa.jp)へ ※市のホームページ「いどばた会議」からもお申し込みいただけます http://www.city.hiratsuka.kanagawa.jp/idobata/

◆締め切り 5月9日(月) 市民情報・相談課(☎21-8764)

わたしたちの暮らしのルールを形にすることそれが自治基本条例です。

自治基本条例を考える市民委員会委員長 井上駿さんに聞きました

わたしたちのまちで、暮らしの約束やルールは生活に深く根付いています。でも、新たに転入してきた人にはそれが分かりにくいでしょうし、また、時代とともに考え方が変わることもあります。その約束やルールを一つの文書、つまり条例にして確認できるようにすることが必要なのです。そうすることで、例えば、新たに市民になった人には「わたしたちはこういう形でやっていますよ」と伝えやすいし、「ここはこうしたほうがいい」といった意見も取り入れやすくなると思います。

条例でしっかりとした約束やルールができていれば、病気になったときや、地震など突発的な事態が起こったときでも、スムーズに対処し、助け合うことができるわけです。



自治基本条例 Now 13



自治基本条例の策定に向けて活躍する井上駿さん

「次世代育成支援行動計画」を策定しました

子育てや子どもの育ちを応援します

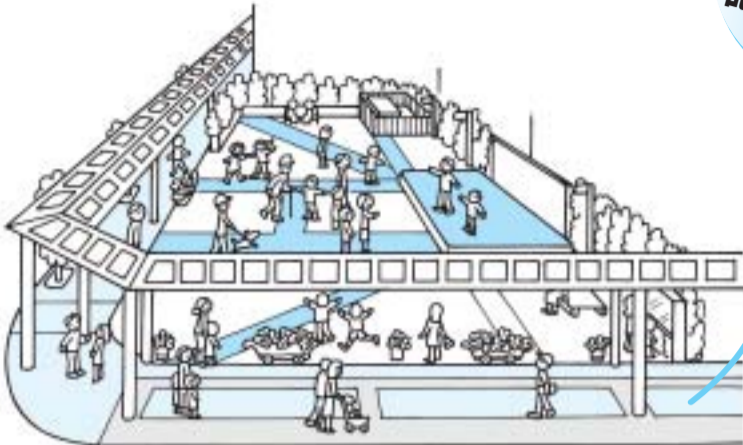
◆問い合わせ先 児童福祉課(☎21-9612)

平塚市における平成21年度までの5年間の、子育てや子どもの育ちを支援する施策の方向や目標、具体的な取り組みを定めた計画です。

この計画や、計画策定にあたってみなさんからいただいたご意見の反映結果は、市役所1階市政情報コーナー、ひらつかスカイプラザ(MNビル11階)、公民館などの施設や、市のホームページでご覧になれます。

4月24日(日) オープニング記念イベント

まちの楽しみ発信基地 紅谷町まちかど広場

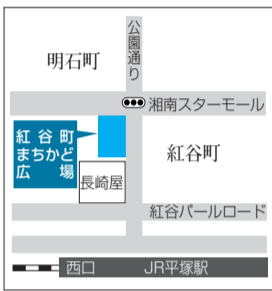


湘南スターモールと公園通りとの交差点に面した紅谷町の一角に、四月二十四日、「紅谷町まちかど広場」がオープンします。これを記念して、広場内ステージでの音楽ライブをはじめ、様々なイベントを開催します。

◆問い合わせ先 商業観光課(☎35-8107)

▽日時 4月24日(日)午前10時30分～午後4時30分
▽主なイベント
【開園式】(午前10時30分～11時)
【お祝い寄席風景】(午前11時～正午)
【お祝い寄席風景】(午前11時～正午)
【お祝い寄席風景】(午前11時～正午)

東海道平塚宿場寄席や獅子舞をお楽しみください。
【ひらつか楽市楽座】(正午～午後4時30分)
身の回りの品などの特価で販売します。また、「うま



いもの屋台が並びます。
【タイムセール】(午後1時～2時・3時・4時の4回)
新鮮な野菜や果物を破格の値段で販売します。
※雨天の場合は、「開園式」と「タイムセール」だけ実施します

七夕まつりをみんなで盛り上げよう

七月六日(水)から十日(日)まで開催する湘南ひらつか七夕まつりを盛り上げてくれる市民グループを募集します。

お問い合わせは、商業観光課(☎35-8107)へ。

「市民祭り」子ども飾りを募集

華やかな竹飾りにぎわう七夕まつりの会場に、みなさんが作った竹飾りを掲げませんか。

◆紅谷町まちかど広場を利用しませんか

紅谷町まちかど広場は五月四日(休)から、イベントやコンサートなどの会場としてご利用いただけます。
▽申し込み方法 利用希望日の3か月前の1日(土・日

曜日、祝日の場合はその翌日)から商業観光課(豊原分行舎2号館3階)にある利用申込書を同課へ
※初日の申し込み分に利用希望日の重複がある場合は抽選で利用者を決定し、その後は先着順とします

▽募集数 20団体(抽選)
▽飾りの掲出場所 紅谷町まちかど広場
▽申込書の配布場所 商業観光課(豊原分行舎2号館3階) ※市のホームページ「七夕まつり」のコーナーからもダウンロードできます
▽申込先 七夕事務所(〒254-0043 紅谷町18-8・市営紅谷町駐車場1階「オザワ内」へ郵送または直接お持ちください ※持参する場

合の受け付け時間は、午前10時～午後5時、水曜日は休み
▽締め切り 5月6日(金)
イベント自主企画団体を募集
自主企画したイベントで七夕まつりに参加したい市民グループを募集します。希望するグループは、商業観光課にお問い合わせください。

花と緑の祭典を総合公園で開催

緑化まつり

植木市や花市をはじめ、コンサートやキャラクターショーなどを開催します。
お問い合わせは、みどり公園課(内線2591)へ。

作ってみませんか。
●日時 4月30日(土)・5月1日(日)午前10時～正午、午後1時～3時
●定員 各回150人(先着順)
●材料費 500円
*湘南風お茶会
心いやされる日本庭園で野点をお楽しみください。

▽開催日時 4月29日(祝)～5月1日(日)午前9時～午後5時
▽主なイベント
*特設花壇の花をプレゼント
平塚市みどり基金に百円以上の募金をしていただいた先着三百人の方に、花壇の花をプレゼントします。

●日時 4月29日(祝)～5月1日(日)午前10時～午後3時 ※4月29日は午前10時30分～午後2時
●定員 各日300人(先着順)
●料金 一服100円
*ミニ機関車乗車会
●日時 4月29日(祝)・5月1日(日)午前10時～正午、午後1時～4時

●日時 5月1日(日)午後1時30分から
●定員 300人(先着順)
*コンテナガーデンコーナー
花いっぱいコンテナを

●日時 5月1日(日)午後1時30分から
●定員 300人(先着順)
*コンテナガーデンコーナー
花いっぱいコンテナを

話題を追って 市民豆乳ポ



レポーター 佐々 宏郎さん (市政モニター)



三人で頑張ります(左から弥忠田桂子さん、川崎めぐみさん、北村史織さん)

新市民アナウンサーが誕生 大好きな平塚を伝えたい

ケーブルテレビSCNの湘南チャンネル(2ch)で放送が始まった平塚市広報番組「大好き!ひらつか」で、平塚の情報を伝える3人の市民アナウンサーが、28人の応募者の中から選ばれました。

ケーブルテレビで放送している平塚市の広報番組で、四月から、市民アナウンサーとしてフレッシュにデビューされた弥忠田桂子さん、川崎めぐみさん、北村史織さんの三人に会いました。
まず弥忠田さんは、生まれても育ちも平塚。豊かな田園風景の中で、美しい富士山の雄姿を見ながら育ちました。スポーツ施設が整い、コミュニケーションの活発な公民館活動など良いところがいっぱいある平塚をみなさんに伝えていきたいと話してくれました。
川崎さんは、千葉県船橋市から結婚を期に平塚市へ移られたそうです。美しい山並みと潮の香りを平塚の第一印象

に挙げられました。番組を見てくれた人が元気になるようなアナウンサーになりたいと目を輝かせながら話してくれました。
北村さんは、二歳のときに横浜から平塚市へ越してきたそうです。地元のみなさんの心温かい人柄に恵まれて育てられたので、アットホームで明るい番組にしたいとすてきな笑顔で話してくれました。
三人で力を合わせて番組を引っ張っていただき、平塚の未来が一層輝くよう期待しています。

「大好き!ひらつか」放送日 毎週月～金曜日、午前6時～午後0時30分・6時10時30分ほか



日中合作大型人形劇 三国志

ニューヨーク、ロサンゼルス、ソウル、北京、香港…。世界を駆け巡り120万人を魅了したあの舞台が平塚にやってきます。
▷日時 7月3日(日)午後1時30分・午後4時30分開演(2回公演)
▷会場 中央公民館
▷公演内容 人形劇「三国志」三顧の礼/赤壁の戦い
▷入場料 一般2,000円、高校生以下1,000円(全席自由)
※チケットは、4月17日(日)から、市民センター、ヤンレイレコード、ヨネザワ楽器、中央公民館内くすの木、横田書店、花水書店で販売します
問 文化財団(☎32-2237)

アマチュアバンドの祭典 湘南ビッグバンドコンサート

湘南地域で活躍するアマチュアバンドの祭典「湘南ビッグバンドコンサート」を開催します。

▷日時 5月29日(日)午後1時開演
▷会場 市民センター



▷出演
・ビッグ18オーケストラ
・川上隆とト音記号&ヘ音記号
・グルーヴィンサウズオーケストラ
・藤沢スイングジャズソサエティ
・湘南スイングジャズオーケストラ
・日本大学生物資源科学部スパイス・サウズカンパニー
▷入場料 前売券800円・当日券1,000円
※チケットは市民センター、ヨネザワ楽器などで販売中です
問 文化財団(☎32-2237)

固定資産の共有物件をお持ちの方に

固定資産税 共有物件課税通知書を送ります

都市計画法 ◆問い合わせ先 固定資産税課(☎21-8768)

土地や家屋など共有の固定資産をお持ちの場合、これまでは共有代表者に納税通知書を送っていましたが、平成17年度から代表者以外の方にも「共有物件課税通知書」をお送りします。

納付書は、代表者に送付した納税通知書に添付してあります。※共有代表者が口座振替による納付を選択している場合は添付していません

健康福祉

ポリオ(小児まひ)の 予防接種を受けよう

三か月から七歳六か月未満のお子さんを対象に実施します。直接会場へお越しください。

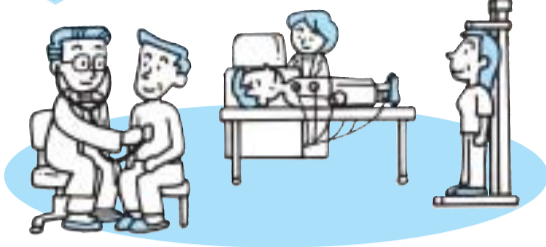
▽期日と会場

- ・5月6日(金)総合体育館
- ・5月13日(金)金田公民館
- ・5月16日(月)なぎさふれあいセンター
- ・5月18日(水)総合体育館
- ・5月20日(金)神田公民館
- ・5月23日(月)金目公民館
- ・5月25日(水)総合体育館
- ・5月26日(木)旭南公民館
- ・5月31日(火)総合体育館

▽受付時間 午後1時30分～2時30分

▽持ち物 母子健康手帳、体温計、筆記用具、上履き(総合体育館はスリッパ不可)
※次のお子さんには接種できません

ストップ!生活習慣病 人間ドックを受けましょう



国民健康保険の人間ドックを受診しませんか。費用の一部は市が負担します。

- ▷対象 次の①・②の条件を満たす方
- ①昭和41年4月1日以前の生まれ
- ②平成16年4月30日以前から引き続き平塚市国民健康保険に加入し、平成16年度までの国民健康保険税を完納している
- ▷検査項目 身体測定、呼吸器、循環器、消化器、眼機能、腎機能、聴力、肝機能、糖尿病など
- ▷実施医療機関 平塚共済病院、平塚市民病院、湘南健診センター、済生会平塚病院
- ▷受診者負担額 22,050円
- ▷申し込み方法 保険年金課(市役所1階⑩番窓口)、駅前市民窓口センター(MNビル11階)、公民館にある申請書を、保険年金課(〒254-8686浅間町9-1)へ

問 保険年金課(☎21-8776)

・体温が37・5度以上ある
・下痢をしている
・直前に受けた予防接種や特定の疾患にかかってから一定期間が過ぎていない
※BCGの接種を受けていないお子さんは先に受けてください。BCGの接種からポリオの予防接種までの間隔は27日以上必要です
お問い合わせは、健康課(内線2667)へ。

子育て支援の会員を募集します

子どもを持つ親が安心してゆとりある子育てをできるように、手助けをしてほしい方(依頼会員)と、手伝いをしたい方(支援会員)を募集しています。

〔支援会員講習会〕

新たに支援会員として活動する方は、必ず講習会を受けてください。

※未就学児の保育あり

▽日時 5月23日(月)・24日(火)・26日(木)午前9時30分～午後0時30分

▽会場 福祉会館

▽定員 50人(先着順)

▽申し込み方法 ファミリー

・サポート・センター(豊田分庁舎内)、児童福祉課(市役所1階)、公民館などにある申込書を5月13日(金)までに同センターへ
お問い合わせは、ファミリー・サポート・センター(☎34-7100)へ。

補装具や車いすの相談会を開きます

市役所南附属庁舎二階で開催します。身体障害者手帳と印を持って、本人がご来場ください。

〔補装具相談〕

▽日時 4月22日(金)・5月27日(金)・6月24日(金)午後1時～2時

〔車いす相談〕

▽日時 5月27日(金)午後2時～3時

お問い合わせは、障害福祉課(☎21-8774)へ。

健康教室で健康な体を目指そう

①糖尿病のやさしい知識
医師・栄養士の話と軽い体操
▽日時 5月14日(土)午後1時30分～3時30分

福祉村からこんにちは

忘れられない一日



人々が身近なところで助け合い、支え合う「町内福祉村」。4月2日には、7番目の町内福祉村「城島ふれあいの里」が誕生しました。

「ふる場の手すりを直してほしいのですが」。ある町内福祉村にお年寄りから電話がありました。早速、そのお宅をボランティアスタッフが訪問し、緩んていたねじを締めあげると、そのお年寄りは、「自分ではできない

ことなので本当に助かりました。」と大変感謝していたそうです。そして、そのボランティアスタッフは「こんな簡単なことでこんなに喜んでもらえるなんて」と逆に感激したそうです。依頼者は一人暮らしのお年寄りです。「つかんだときに手すりが外れてしまったら」。日に日に緩んでいくねじが不安で仕方がなかったのです。そしてこのボランティアスタッフは、この日が初めての生活支援活動。お互いに忘れられない一日となりました。

◆福祉政策課(内線2151)

治療券や家族介護用品をお配りします

お問い合わせは、高齢福祉課(☎21-8778)市役所南附属庁舎二階へ。

〔マッサージなどの治療券〕

七十四歳以上の方に、はり、きゅう、マッサージ、指圧が一回六百円まで受けられる治療券をお配りします。

▽対象と配布枚数

①昭和6年4月30日以前に生まれた方：12枚

②昭和6年5月1日～昭和7年3月31日に生まれた方：74歳になった月から1か月に1枚

▽配布場所 高齢福祉課

▽持ち物 健康保険証などの年齢が確認できる書類

〔家族介護用品〕

介護保険で要介護認定を受けている方のご家族に、紙おむつなどの介護用品を支給します。高齢福祉課にお申し込みください。

▽対象 次の①～③を満たす方

お年寄りのご家庭を訪問します

高齢者への福祉を充実させるため、ひとり暮らしや寝たきりのお年寄りがいるご家庭を民生委員・児童委員が訪問し、実態を調査します。ご協力ください。

お問い合わせは、高齢福祉課(☎21-8778)へ。

特別障害給付金制度が始まりました

国民年金に任意加入をしていなかった学生やサラリーマンの妻で、その間に障害が発生し、現在、障害基礎年金などを受けていない方に給付金を支給します。

お問い合わせは、保険年金課(☎21-8776)へ。

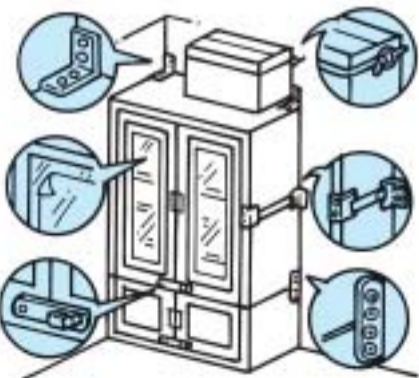
ひらつか 防災24時

Vol.1 家具の転倒防止

自分の身は自分で守ることが大切です。突然起こる地震や災害に備え、自宅内でけがをしないよう、家具の転倒対策をしましょう。

固定金具を使う場合は、壁の中にある棧に金具を固定するようにし、家具を壁に密着させます。積み重ね家具の場合は、上下を側面で連結することも必要です。

天井が硬くてしっかりとしている場合は、突っ張り棒やダンボ



ルの空き箱を家具と天井の間にに入れて固定する方法も有効です。

問 防災課(☎21-9734)

防災行政用無線放送

災害時の緊急放送などができるよう、市内124か所に防災行政用無線の受信所を設置しています。

●徘徊老人を探す放送

警察の捜査に影響する場合がありますので、行方不明になった方がいるご家族などからの依頼では放送できません。警察と相談して、差し支えないと判断された場合に警察の依頼により放送しています。

なお、発見された場合の放送は、夜になると騒音と受け止める人が多くなり、数日後であるとの

人か分からなくなったりして、かえって混乱が生じますので、放送当日の午後5時までに限り、放送しています。

●愛の鐘

放送機器の点検を兼ね、夕方に子どもの帰宅をうながす「愛の鐘(夕焼け小焼け)」を放送しています。放送時間は季節により、次の二つのパターンに分かれています。

- ・4月～9月は午後5時30分
- ・10月～3月は午後4時30分

問 広報課(☎21-8761)

外枠の破線で切り取り、市販のポケットアルバムなどに入れて使うと便利です。

もっともっと、外に出てみませんか。

車いす移送用自動車

ふくちゃん号をお貸しします

◇問い合わせ先 障害福祉課(☎21-8774)

市内にお住まいで、車いすを利用している方に貸し出しています。利用希望日の3か月前から3日前まで(土・日曜日、祝日は除く)にお申し込みください。

- ▷利用期間 1泊2日まで
- ▷運行範囲 神奈川県内(横浜市・川崎市は除く)
- ▷利用料金 1日1,000円とガソリン代
- ▷申し込み先 生きがい事業団(西八幡一丁目3-2-2・☎33-2335)

情報館

平塚市役所
〒254-8686 浅間町9-1
☎23-1111-35-1111

◆みなさんの市民活動を応援する助成金です

市内を拠点に活動する市民活動団体を対象に、「公益信託ひらつか市民活動ファンド」の助成希望団体を募集します。

助成先は、応募団体による公開プレゼンテーションの審査で当日決定します。

マコースと助成限度額

- 入門コース 活動を始めて3年以内の団体：十万円
- 発展コース 事業を進展させる団体・新規事業を展開する団体：五十万円

マ説明会 4月23日(土)午後1時30分～5時

マ審査日時 6月19日(日)午前10時30分～午後5時

マ説明会・審査会場 市民活動センター(平塚駅南口JABビルかながわ2階)

マ申し込み方法 市民活動センターで4月20日(水)か

らお配りする申込書を、4月25日(月)～5月20日(金)に同センターへ
お問い合わせは、市民活動課(☎21-7534)へ。

◆「森の新緑祭」に参加しませんか

新緑に包まれた「びわの里」の自然を親子で満喫しませんか。

マ日時 5月14日(土)午前9時～午後3時

マ会場 びわ青少年の家

マ内容 竹の食器作り、うどん作りなど

マ対象 市内にお住まいの小・中学生とその保護者

マ定員 30人(先着順)

マ参加費 小学生200円、中学生・保護者500円

マ申し込み方法 参加費を添えて青少年会館へ

※4月20日(水)から受け付け開始、受け付け時間は午前9時～午後5時、月曜日は休み

お問い合わせは、青少年課(☎32-7029)へ。

◆男女共同参画のフォーラムと講演会にご参加を

お申し込みは、希望講座またはフォーラム名と、住所、氏名、電話番号、保育を希望する場合はお子さんの名前と年齢を記入して、はがきまたはファックスで男



住田裕子さん(内閣府男女共同参画推進会議議員)

嘱託員を募集します

- ①給食調理嘱託員(2人)
 - ▷対象 昭和24年4月2日～昭和62年4月1日に生まれた人
 - ▷勤務日時 週4日、午前8時～午後4時15分 ※8月の勤務は指定日のみ
 - ▷賃金 月額120,300円(8月は別に定めた額)
 - ②地区図書館奉仕業務嘱託員(4人)
 - ▷対象 昭和24年4月2日～昭和62年4月1日に生まれた人
 - ▷勤務日時 週4日、午前10時～午後4時30分(週平均19時間)
 - ▷賃金 月額67,300円
- 【雇用条件・応募方法など】
- 一次試験日時 5月7日(土) 午前9時30分～正午
 - 会場 教育会館
 - 雇用条件 雇用期間は1年(更新あり)、採用は7月1日(予定) ※詳細はお問い合わせください
 - 応募方法 受験申込書を本人が直接提出してください
 - 応募期間 4月18日(月)～26日(火)
 - 募集案内の配布、申し込み・問い合わせ先 教育総務課(豊原分庁舎1号館2階・☎35-8113)

【働く女性のためのキャリア開発講座・初級編】

産業カウンスラーの細田彰子さんを講師に招いて開講します。

マ日時 5月21日(土)午前10時～午後5時

マ会場 ひらつかスカイプラザ(Mビル11階)

マ内容 ①講座「わたしのキャリアプランを考える」

②受講者同士の交流会

マ対象 仕事を持つ20～30代の女性

マ定員 30人(先着順)

お問い合わせは、青少年課(☎32-7029)へ。月曜日は休み。

◆「ウクレレ教室」

ハワイアンミュージックの先駆者、磯部盛治さんから演奏の基礎を学びます。

マ日時 5月12日・26日、6月9日・23日、7月7日・21日、8月11日・25日、9月8日・22日、10月6日・20日、11月3日・17日、12月1日・15日、午後7時～9時

マ対象 市内にお住まい、お勤め、通学の中学生～30歳

お問い合わせは、青少年課(☎32-7029)へ。月曜日は休み。

◆「バドミントン教室」

県バドミントン協会の池田信章さんから基礎やルールを学びます。

マ日時 5月28日、6月4日・11日・18日・25日の各土曜日、午前10時～正午

マ対象 市内にお住まいの小学校4～6年生

マ定員 20人(先着順)

マ持ち物 ラケットなど

マボランティア養成講座「手の部」

市視覚障害者協会の菊地美千代さん、加藤芳子さんから手話を学びます。

マ日時 5月7日・14日・21日・28日、6月4日・11日の土曜日、午後1時30分～3時30分

マ対象 市内にお住まい、お勤め、通学の中学生～30歳の方

マ定員 20人(先着順)

◆教育委員会定例会を傍聴しませんか

マ日時・会場 ①4月22日(金)午後2時開会・豊原分庁舎1号館1階会議室

②5月20日(金)午後2時30分開会・金田公民館

お問い合わせは、教育総務課(☎35-8113)へ。

◆市営プールの売店を募集します

龍城ヶ丘プールと湘南海岸公園プール売店の出店者を募集します。詳しくはお問い合わせください。

マ営業期間 7月10日(日)～8月31日(水)

マ募集数 各1店舗・抽選

マ使用料 五万円

お問い合わせは、みどり公園課(内線2-176)へ。

こちらでZERO情報局

No.1 雨の日は出さないで 古着のリサイクル

今回は、資源物として出した古着がどのようにリサイクルされているのか紹介します。

資源再生品として集めている布製品のうち、綿や毛などの繊維は素材に戻され、軍手やウエスなどに再商品化されています。化学繊維は再生できないため主に古着として使用されますが、そのほとんどは東南アジアなどに輸出されています。

みなさんが集積所に出した衣類は、秦野市にある繊維問屋に運ばれ選別されます。そこでリサイクルに適さない判断されたものは、市で焼却処分しています。リサイクルできない主な理由は、濡れていること、汚れがひどいことなどです。中には、生ごみや使用済みの紙おむつが入っていたこともあります。

濡れたり、汚れたりしている衣類があると、周囲の衣類までがリサイクルできなくなってしまいます。雨が降りそうなときは、次の回収日まで待って出してください。

◆リサイクルプラザ(☎51-5301)

不用品登録情報

お譲りします

リサイクルプラザ(☎51-5301)

用ストーブ、車いす、七五三晴れ着(7歳女児用)

- ◇譲ります ①有料 チャイルドシート、B型ベビーカー、こたつ
- ②無料 五月人形、A型ベビーカー、歩行者、女兒洋服(110～130cm)、回転座いす、二人掛けソファ、冷蔵庫、洗濯機、都市ガス用コンロ(一ロ型)

- 登録は3か月間有効です
 - 修理が必要なものは登録できません
 - 不用品登録情報は、市のホームページからもご覧いただけます
- http://www.city.hiratsuka.kanagawa.jp/kankyo/

感動のドラマは 燃えろ!湘南ベルマーレ

4月23日(土)	平塚競技場 19:00～	湘南 vs 水戸
5月4日(休)	平塚競技場 14:00～	湘南 vs 草津
5月14日(土)	平塚競技場 14:00～	湘南 vs 徳島

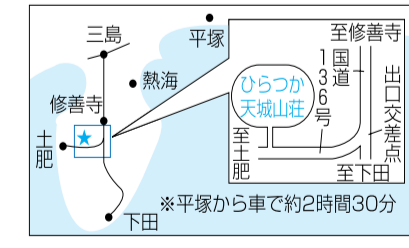


◆主なチケット販売所		◆座席・前売り料金	
■梅屋(本館1階)	■総合公園管理事務所	■指定席	3,500円
■サクラ書店各店	■神奈中駅前サービスセンター	■自由席(大人)	2,000円
		■自由席(小学生～高校生)	700円
		■ファミリー席(大人1人+小学生～高校生1人)	2,200円

☆65歳以上の方は無料で自由席に入れます。運転免許証など、年齢を証明できるものをお持ちください。

「ひらつか天城山荘」空き状況

新緑が美しい季節になりました。みなさまのお越しをお待ちしています。



ひらつか天城山荘
静岡県伊豆市上船原1120-1
☎0558-87-1050
FAX 0558-87-0557
*4か月前からご予約いただけます
*5,820円(一般室・大人・1泊2食税込み)からご利用いただけます

×印 満室 △印 早めに申し込みを ○印 まだ余裕がある 休印 休館日(平成17年4月11日現在)

5月	1	2	3	4	5	6	7	8	9	10	11	12	13	14	15	16	17	18	19	20	21	22	23	24	25	26	27	28	29	30	31
月	日	月	祝	休	祝	金	土	日	月	火	水	木	金	土	日	月	火	水	木	金	土	日	月	火	水	木	金	土	日	月	火
	△	△	△	△	△	△	△	△	△	△	△	△	△	△	△	△	△	△	△	△	△	△	△	△	△	△	△	△	△	△	△
6月	1	2	3	4	5	6	7	8	9	10	11	12	13	14	15	16	17	18	19	20	21	22	23	24	25	26	27	28	29	30	
月	水	木	金	土	日	月	火	水	木	金	土	日	月	火	水	木	金	土	日	月	火	水	木	金	土	日	月	火	水	木	
	○	○	○	○	○	○	○	○	○	○	○	○	○	○	○	○	○	○	○	○	○	○	○	○	○	○	○	○	○	○	

☑最新の空き状況はホームページから。http://www.city.hiratsuka.kanagawa.jp/koryu/amagi.htm

ごみや資源はどうなるんだろう? ごみ処理施設を見学しよう

◆申し込み先 リサイクルプラザ(☎51-5301)

環境事業センター、粗大ごみ破砕処理場、遠藤原一般廃棄物最終処分場、リサイクルプラザなどのごみ処理施設を見学し、集められた「ごみ」や「資源」がどのように処理されていくのかを学ぶ清掃業務見学会を開催しています。

▷開催日 火～金曜日(毎月29～31日は除く)
▷対象 市内にお住まいの15～25人のグループ

赤ちゃんの健康メモ



保健センター
・中里34-17
・☎34-0311

バス 平塚駅北口⑤番線から諏訪町・農業高校経由市民病院行き、「医療センター前」下車、大人片道170円 ※同番線からの湘南日向岡行き、東海大学行き、金田公民館行きも停車します。

5月のカレンダー

会場・問い合わせ先は保健センターです。母子健康手帳を忘れずに。

母親父親教室

【前期 妊娠6か月までの方】

- 9日(月)午後1時30分～3時15分、歯の衛生・妊娠中の過ごし方
- 16日(月)午前10時～午後2時、調理実習で学ぶ妊娠中と産後の栄養〈予約制〉

【後期 妊娠8か月以降の方】

- 23日(月)午後1時30分～3時15分、お産の進み方と産後の過ごし方、呼吸法。祖父母教室も開催
- 30日(月)午後1時30分～3時30分、赤ちゃんのおふる

子育て相談

【妊婦・新生児の訪問相談】

ご自宅で、妊娠中の健康

管理や新生児に関する相談をお受けします(予約制)。

【育児相談】

生活、歯の衛生、食事の相談。

◇受け付け 毎週水曜日午前9時30分～10時30分

【ここにご相談】

生活、食事の相談。

◇受け付け 11日(水)・25日(水)午後1時30分～3時

乳幼児の健康診査

【個別健康診査】

医療機関へ直接お申し込みください。実施医療機関の一覧表は保健センターでお配りしています。

◇4か月児対象(満4か月～5か月未満)

◇8～10か月児対象(満8か月～11か月未満)

【集団健康診査】

受診日の1週間前までに案内通知を送ります。受け付け時間は午後1時～2時です。

◇1歳6か月～1歳7か月児対象

- 10日15年10月1日～10日生
- 17日15年10月11日～20日生
- 24日15年10月21日～31日生

◇3歳2か月児対象

- 12日14年3月1日～10日生
- 19日14年3月11日～20日生
- 26日14年3月21日～31日生

【歯科健康診査〈予約制〉】

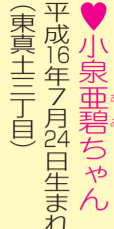
歯の健康診査や相談、歯みがき実習など。

◇2歳1か月児対象

- 11日(水)午後1時30分～2時30分



♡塚越亜美ちゃん
平成16年7月14日生まれ
(天沼)



♡小泉亜碧ちゃん
平成16年7月24日生まれ
(東真土三丁目)



♠松田翔ちゃん
平成16年10月21日生まれ
(四之宮六丁目)

応募方法 カラー写真の裏に赤ちゃんの氏名(ふりがな)・生年月日・性別・住所・電話番号を記入し、広報課「赤ちゃんのステージ」係(〒254-8686 浅間町

赤ちゃんのステージ

9-1)へ。対象は市内にお住まいの1歳未満(掲載時)の赤ちゃん。締め切りは前月の20日(抽選)。応募は1回あたり1通まで。今回の応募は35人。



♡浅田恭子ちゃん
平成16年9月24日生まれ
(南金目)



♡小林愛実ちゃん
平成16年4月16日生まれ
(夕陽ヶ丘)



♡久保田聖華ちゃん
平成16年8月23日生まれ
(東真土二丁目)

★応募写真は平塚市ホームページ「広報ひらつか」のコーナーでも紹介します。デジタル写真の応募も同サイトをご利用ください。

子育て教室

お子さんと一緒に学べる体験教室です(予約制)。

【歯っぴい教室】

12か月～1歳3か月児対象。

● 10日(火)午前10時～11時

【のびのびキッズ2歳児教室】

2歳児対象。時間は午前10時30分～11時30分です。

● 13日(金)楽しい食事と好き嫌い

● 20日(金)むし歯予防とブラッシング実習

● 27日(金)親子遊びなど

インターネットで離乳食相談

管理栄養士がお答えします。

<http://www.city.hiratsuka.kanagawa.jp/kenko/kodomo.htm>

離乳食の教室

離乳食の進め方など成長に合わせたコースです。1週間前までにご予約ください。

【ごっくん離乳食教室】

● 3～5か月児対象、27日(金)午後1時30分～2時40分

【もぐもぐ離乳食教室】

● 7～8か月児対象、6日(金)・20日(金)午後1時30分～3時

【カミカミ離乳食教室】

● 9～12か月児対象、12日(木)午前10時30分～11時30分

【離乳食卒業教室】

● 1歳1か月～1歳5か月児対象、31日(火)午前10時30分～11時30分

ひらつか図鑑

●第13回●
春祭り



▲北金目神社宵宮の太鼓の競演

◀大島のダルマ山車(昭和24年・大島西の清田勇氏蔵)

昔ながらの心温まる祭り

テンテレスクテンテンテケ。日が暮れると、太鼓の音が響いてきませんか。春祭りの真つ最中です。神社の例大祭を春・夏・秋に分けると、平塚市は春祭り最も多く、四月だけで全体の過半数を超えます。今回は、これから楽しめる春祭りのいくつかを紹介しましょう。

北金目神社は、四月十五日宵宮の午後七時から始まる太鼓の独演会が聞きものです。北久保・中久保・大久保の三地区に分かれて太鼓の音と技を競います。十六日夜には、太鼓のたたき合いと演芸会が交互に進行し、昔ながらの心温まるお祭りが味わえます。

十か所ほどに祭囃子を伝授したといわれ、豊富な演奏曲目が特色です。山車の巡行中には二か所で城所囃子が披露されます。また、五月三日の片岡神社は、大神輿の渡御で盛り上がりがあります。市内のお祭りは昭和三十年代後半から四十年代の一時期廃れますが、戦前戦後のころは大変盛んでした。戦後は青年団による素人芝居が流行し、村には芸達者なスターがいたことでしょう。北金目では青年が鼻に白粉を塗り、女物の派手な着物を着て太鼓をたたいたといわれます。四月十七日がお祭りの大島では、昭和二十年代に上写真のようなダルマ山車をひいていました。博物館で夏に開催する特別展「平塚のお祭り」では、こうした往時のお祭りの写真を紹介したいと思えます。写真をお持ちの方は博物館まで一報ください。

▽担当 博物館(☎33-5111)

花が流れ 歌が流れる

花水川と桜

「相模野の花水川の岸さくら ちりゆくもよし海へ流れて」。平塚商業高校の北側、小高い丘の上にある八雲神社の境内に歌人川田順(二八八二―一九六〇)の歌が刻まれた碑がある。

この歌に心うたれて、花水川へ自転車を走らせた。岸辺で咲き誇る桜から花びらがひらひらと川面に舞い落ちる。川という新たな舞台にたどり着いた花びらたちが流れに身をまかせている姿がああ歌のとおり、うつくしく思える。

川面を見ながらこう思った。新しい地での始まりには、我を張り、流れに逆らうより、流れに身をまかせることが必要なのかもしれない。花びらを追いかけているうちに下花水橋にたどり着いた。ふと目をやると欄干の碑には八雲神社にあった歌と同じ歌が刻まれていた。きっと、この歌も川面を漂い、人々の心を和ませながら、ここまでやってきたことだろう。(広報課◎)

平塚写真スケッチ

