

- ・2面…「都市マスタープラン」にみなさんのご意見を
- ・3面…8月1日(金)は花火大会へ

特集(4・5面)…「地球を冷やせ」
ひらつかクールダウン・ウィーク



●発行 平塚市 ●編集 広報・情報政策課
〒254-8686 神奈川県平塚市浅間町9番1号
電話 0463-23-1111 FAX 0463-23-9467
http://www.city.hiratsuka.kanagawa.jp/
●発行部数 99,500部(毎月1日・15日発行)



いつまでも残していきたい里山の自然(土屋)

7月27日(日)～8月2日(土)

地球温暖化対策強化週間

ひらつかクールダウン・ウィーク



雨でも元気。自然の中で遊ぶ子どもたち

HIRATSUKA 環境フェア2008

▶7月27日(日) 総合体育館
10:00～16:00

エコ展

市民団体や市内大学、小・中学校、事業者などによるエコ活動を紹介する催しです。環境配慮製品の展示、省エネ実践方法の紹介などのほか、環境分析実験、リサイクル工作教室などもありますよ。

ステージイベント

LAULA エコ・コンサート
13:00～14:00

ラジオでもお馴染みの、湘南を拠点に活動するSURF-POPユニット「LAULA」による地球環境をテーマにしたコンサートです。

鳥くん トークライブショー

①11:45～12:30
②14:15～15:30

「鳥のことなら何でも聞いてください!」。野鳥に関する豊富な知識で各地のイベントや講演会を“渡り”歩いている「鳥くん」によるトークライブ。テレビでよく見かける「さかなくん」とは所属事務所が一緒で友達です!



LAULA

世界8か国の首脳が地球環境などについて話し合った「北海道洞爺湖サミット」。平塚市ではサミットの開催を受けて、7月27日(日)から8月2日(土)までの一週間を「地球温暖化対策強化週間」と位置づけました。そして温室効果のある二酸化炭素(CO₂)の排出量削減など、将来に向けた新しいライフスタイルを提案していきます。その第一弾が、7月27日(日)に総合体育館で開催する「ひらつか環境フェア」です。環境に関するイベントや展示、家族みんなで楽しめるステージなど、盛りだくさんの一日です。

◆問い合わせ先 環境政策課(内線2266)

ストップ地球温暖化、 始めよう新しい暮らし

家計にやさしくエコ生活
フリーマーケット

健康にもよいエコな乗り物
リサイクル自転車の販売

壊れたおもちゃを直してくれる
おもちゃの病院

「地産地消」はエコ活動
ひらつか産の野菜販売

鳥の巣箱や本立てをつくろう
技能職団体 親子ものづくり教室

ほかにもエコで楽しいイベントがいっぱい!

- 里山の遊び体験(ドングリのブローチづくり)
- ふるしきの包み方・結び方
- カラー広告でつくるコサージュ
- 目で見える家電の待機電力
- きれいの千代紙でつくるカードケース
- よくわかる地球温暖化教室
- 新エネルギー体験
- マイ・バッグ運動を進めよう

ひらつかクールダウン・ウィークの8月1日(金)には「ひらつか環境フォーラム」を中央公民館で開催。4・5面で紹介しています



広報ひらつかを携帯電話でご覧になれます。メニューリスト(トップメニュー)→テレモ自治体情報→平塚市

第2次平塚市都市マスタープラン

みなさんのご意見を募集します

市民のみなさんと市が力を合わせて平塚市の新しいまちづくりを進めるための指針となる第2次平塚市都市マスタープランの案がまとまりました。この案についてみなさんご意見を伺います。

◆問い合わせ先 まちづくり政策課(内線2420)

策定の背景

都市マスタープランとは、おおむね20年後を展望した将来の平塚の姿を描いたプランです。市と市民が協働でその将来像を実現するための、都市計画の基本的な方針を示しています。

平塚市は、平成10年に現在の都市マスタープランを策定しました。それから約10年が経過し、人口減少社会の到来、少子高齢化問題などわたしたちの暮らしを取り巻く状況も大きく変化してきました。

こうした変化に対応し、平塚市が将来も暮らしやすいまちであり続けるために、新しいまちづくりの指針と

なる「第2次平塚市都市マスタープラン」の策定を進めてきました。

新しいプランは

新しいプランでは、市全体を見据えた全体構想と、まちづくりの分野別の方針、市内各地域の地域別の方針を策定しています。

●**全体構想** 平塚市が目指す将来の都市像やこれを実現するための方法を示しています

●**分野別の方針** 土地利用、道路や交通、環境などの分野別に指針を定めています

都市マスタープラン 地域別説明会を開きます

市民のみなさんにこのプランを知っていただくために地域別説明会を開きます。ご都合のつく日にご参加ください

地域	開催日	時間	会場
北部地域	7月20日(日)	午前10時～正午	神田公民館
旭地域	7月20日(日)	午後2時～4時	旭北公民館
中心地域	7月21日(祝)	午前10時～正午	富士見公民館
中部地域	7月21日(祝)	午後2時～4時	城島公民館
東部地域	7月26日(土)	午前10時～正午	大野公民館
南部地域	7月26日(土)	午後2時～4時	花水公民館
西部地域	7月27日(日)	午前10時～正午	金目公民館

プラン案ご意見を

まちづくり政策課(市役所4階)のほか、市役所1階市政情報コーナー、公民館、図書館、ひらつか市民活動センターなどでプラン案をご覧いただけます(平塚市のウェブサイトでからもご覧いただけます)。また、概要版をお配りしています。

このプランを基によりよいまちづくりを市民のみなさんと市が協力して進めていくためにご意見(パブリックコメント)を募集します。

ひらつか改革プラン3年間の成果 実績額は14億6211万円

平塚市では、効率的な行政運営の推進と住民サービスの向上を目指し、平成17～19年度の3年間で実施期間とする「ひらつか改革プラン」第5次行政改革実施計画に取り組みを進めてきました。

◆**重点取り組み項目と成果**
 ●職員数100人削減(平成21年度まで)・現業職員の採用ゼロ↓83人削減(うち現業職53人)
 ●庁内分権の推進↓予算配当を部ごとに実施し、部内で各課へ配分する方式を採用②人事異動に関する部長の裁量権を拡大
 ●公共施設の開館日・利用



今年度から指定管理者制度を導入した湘南ひらつかビーチセンター



意見書式は問い合せ住所、氏名、電話番号を記入し郵送、ファクス、またはメールでまちづくり政策課(〒254-8686浅間町9-1、FAX 23-9467、E-mail: info@city.hiratsuka.kanagawa.jp)へ

建物の高さを制限 高度地区の変更新

平塚市ではよりよい居住環境をつくるため、建物の高さを制限するルールづくりを進めてきました。市街化区域を住居系、商業系、工業系などの地域特性に合わせて4つの区域に分け、12層・15層・20層・31層の高さ制限を設けます。

また、高さ制限を超える既存の建物の建て替えには、現在の高さまで制限を適用しないなどの規定や、地域の特性に合わせて高さ制限を緩和する規定も設けます。さらにこれに併せて、建築基準法第52条第8項にある住宅の容積率緩和制度

を使った経費を差し引いた3年間の取り組みによる実績額は約14億円です。

指定管理者となる団体を募集します

指定管理者制度とは、市民のみなさんが利用する公の施設を、専門的なノウハウを持った民間事業者などが管理運営することにより、サービスの向上や効率的・効果的な施設運営をすることができるとしています。

平塚市でも既に福祉会館などにこの制度を導入していますが、今回新たに次の施設に指定管理者制度を導入します。

7月納期の市税・手数料

- 固定資産税 (第2期)
- 国民健康保険税 (第2期)
- 介護保険料 (第2期)
- 清掃し尿従量手数料 (第4期)

◆納期最終日 7月31日(木)

納付には、安心して便利な口座振替をご利用ください。

問 市税総務課 (☎21-8769)

変更案を詳しくご説明ください。都市計画法の規定により変更案の縦覧を実施します。また、この案のご意見を8月5日(火)までまちづくり政策課で受け付けます。

▽**縦覧期間** 7月22日(火)～8月5日(火)

▽**縦覧場所** 市役所4階まちづくり政策課

ブサイトをご覧ください。お問い合わせは、**行財政改革推進課**(☎21-9604)へ。

ブサイト「指定管理者制度」のページをご覧ください。

▽**導入施設** ①勤労会館②テニスコート(桃浜町・田村)

▽**募集要項** 8月1日(金)から①産業振興課(市役所西附属庁舎2階・☎21-9758)②スポーツ課(平塚球場内☎31-3060)で配布します。※平塚市のウェブサイトでダウンロードすることもできます

▽**説明会** ①8月7日(木)②8月8日(金) ※必ず出席してください

▽**応募期間** 9月5日(金)～9月16日(火)

お問い合わせは、**行財政改革推進課**(☎21-9604)へ。

ファミリーシネマ劇場

ディズニー映画「ルイスと未来泥棒」と地球上の生命体の神秘を伝える映画「アース」を上映します

ルイスと未来泥棒

アース

▷日時 8月16日(土)午後1時開場
 ▷会場 ひらつかアリーナ(馬入ふれあい公園内)
 ▷上映作品 「ルイスと未来泥棒」「アース」
 ▷募集人数 先着1,500人※小学生以下は保護者同伴
 ▷申し込み方法 往復はがき(1世帯につき1枚)に住所、代表者の氏名、参加人数、電話番号を記入し、文化財団「ファミリーシネマ係」(〒254-0045見附町15-1)へ

問 文化財団(☎32-2237)

バスで巡るみちのくの秋 花巻まつり市民ツアー

参加者募集

▷日程 9月11日(木)～13日(土)

- ・1日目 平塚―仙台宮城IC―松島(松島湾遊覧船)―松島海岸泊
- ・2日目 ホテル―中尊寺金色堂拝観―花巻まつり見学―花巻温泉泊
- ・3日目 花巻市内観光―花巻南IC―平塚

▷定員 30人(先着順)
 ▷参加料 4万4,600円
 ▷申し込み先 近畿日本ツーリスト(☎23-2811)

市内を練り歩く豪華な風流山車 問 文化・交流課(☎25-2520)

こちら「119番」消防署です

注意 気をつけよう！水の事故

◆問い合わせ先 消防署警備課(☎21-9730)

さあ、いよいよ夏休みです。水に親しむ機会が増えるこの時期は、水の事故も多発します。近ごろは、海や河川で様々なマリンスポーツが楽しまれていますが、平塚市では昨年12件の水難事故が発生しました。特に、マリンスポーツをしたり泳いだりする方は、自分の健康状態を考え、天候や危険な場所に注意して、事故に遭わないように気をつけましょう。

夜空を彩る3000発 湘南ひらつか花火大会

8月1日(金) 打ち上げ開始 午後7時30分 相模川河口

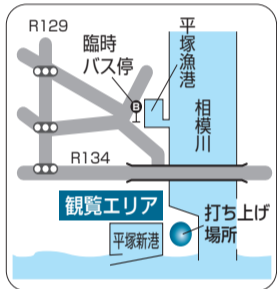
荒天時は8月4日(月)に延期



平塚の夏の風物詩、湘南ひらつか花火大会を今年も開催します。豪華な尺玉やスターマインなど約3000発の花火が夏の夜空で競演します。
◆問い合わせ先 商業観光課(☎35-8107)

平塚名物のだるま花火や水中花火、ワイドスターマインなどの多彩な花火を相模川河口を舞台に打ち上げます。また、オープニングイベントとして相州平塚七夕太鼓の演奏もお楽しみいただけます。

△交通 平塚駅南口から臨時バスが出ます。終点下車徒歩5分(料金大人170円、小人90円)
△会場周辺は交通規制のために大変混雑します。来場には公共交通機関をご利用ください



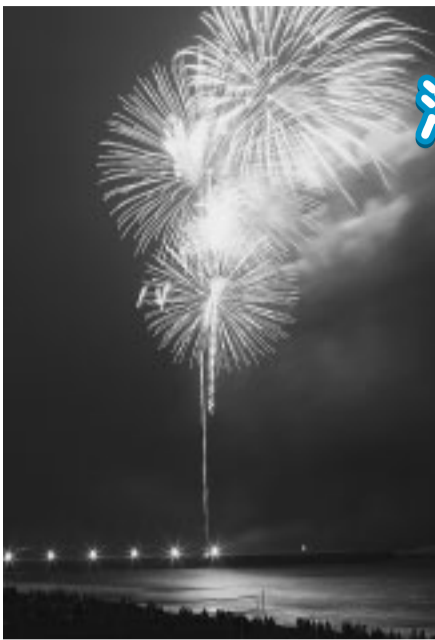
打ち上げる「願かけ花火」の参加者を募集します。どうぞ、ご参加ください。

△申し込み方法 市役所1階案内窓口や公民館などにある申込書を、郵便局の窓口で申込金を振り込み後、郵送またはアクセスで7月22日(火)までに商業観光課(〒254-8686浅間町9-1・FAX 35-8125)へ

近隣の花火大会

- ・大磯 7月26日(土) 大磯町観光協会 ☎61-3300
- ・茅ヶ崎 8月2日(土) 茅ヶ崎市観光協会 ☎0467-84-0377
- ・江の島 8月5日(火) 藤沢市観光協会 ☎0466-24-4141
- ・鎌倉 8月11日(月) 鎌倉市観光協会 ☎0467-23-3050

※開催案内については、主催者にご確認ください



平和の尊さを学びませんか

7月13日(日)～8月16日(土)は平和月間を展示します。

▽日時 7月18日(金)まで 午前8時30分～午後5時
▽会場 市役所1階市民ホール

◆平和の本特集展示

平和や戦争、核兵器に関する本や資料を展示します。

▽日時 8月31日(日)まで 午前9時～午後5時
▽会場 中央・北・西・南の各図書館

※月曜日は休館、ただし7月21日は開館し、翌22日に休館します

◆平和の尊さを学びませんか

7月13日(日)～8月16日(土)は平和月間を展示します。

▽日時 7月18日(金)まで 午前8時30分～午後5時
▽会場 市役所1階市民ホール

◆平和の本特集展示

平和や戦争、核兵器に関する本や資料を展示します。

▽日時 8月31日(日)まで 午前9時～午後5時
▽会場 中央・北・西・南の各図書館

※月曜日は休館、ただし7月21日は開館し、翌22日に休館します

◆市民平和の調べ

平和を願う灯ろうを池に浮かべます。また、戦時中をしのぶ「すいとん」の試食などもあります。

▽日時 8月16日(土)午後6時30分～8時
▽会場 総合公園中央大池周辺

お問い合わせは、行政総務課(☎21-9754)へ。

日米交流のかけ橋として

市民 豆ルネ



「Hello, my name is...」平塚市の青少年海外派遣団が7月22日から11日間、姉妹都市ローレンス市(米国)を訪れます。派遣団は8日間のホームステイなどを通して日米交流の架け橋となる18人の中高生。「親善大使」としての自覚を胸に、出発に向けた準備に励んでいます。

「英語しか通じない環境で感じる」と目を輝かすメンバーの表情は、アメリカでの生活に向けた期待と希望にあふれていました。



レポーター 高岡晴子さん(市政モニター)

事前研修では、「米国の習慣に対する知識不足や英会話力の不足による誤解で、相手に失礼があるといけない」と英会話や文化の違いなどを熱心に学んでいます。

◆平塚空襲展

市民のみならずから寄贈された空襲や戦災に関する資料や写真、体験者の証言集などを展示しています。

▽日時 7月17日(木)まで 午前9時～午後5時

◆大学図書館を 利用してみませんか

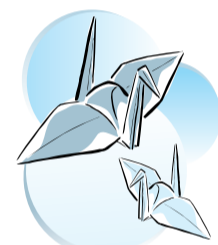
中学生・高校生のみならずを対象に、東海大学と神奈川大学の図書館を夏休み期間中開放します。

生徒手帳(学校発行の身分証明書)を持ってご利用ください。

◆東海大学湘南校舎内図書館

(☎58-1211・内線2731)

▽開放日 8月1日(金)～29日(金)午前9時～午後5時 ※土・日曜日と8月11日(日)



◆市民平和の調べ

平和を願う灯ろうを池に浮かべます。また、戦時中をしのぶ「すいとん」の試食などもあります。

▽日時 8月16日(土)午後6時30分～8時
▽会場 総合公園中央大池周辺

お問い合わせは、行政総務課(☎21-9754)へ。

市民演劇フェスティバル

平塚からドラマが始まる



▷日時/会場/参加劇団
①9月27日(土)午後1時開場/中央公民館/東海大学文化部連合会演劇研究会・劇団湘南アクターズ
②9月28日(日)午後0時30分開場/中央公民館/劇団きさく座・神奈川大学湘南キャンパス演劇部Move and Act Players・東海大学総合アートコピトカバ団

▷入場料 1日券500円
▷チケット 市民センター、山野楽器平塚ラスカ店、ヨネザワ楽器などで販売

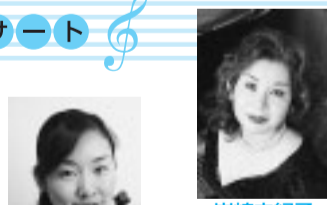
☎ 文化財団(☎32-2237)

国際音楽の日記念 チャペルコンサート

心に残る 名曲をあつめて

▷日時 9月26日(金)午後6時30分開演
▷会場 ホテルサンライフガーデン・グランドビクトリア湘南
▷出演 岩崎由紀子(ソプラノ)、白井英治(ヴァイオリン)、田中園子(ヴァイオリン)、青木雅也(ピアノ)
▷曲目 旅愁、カチューシャの歌ほか
▷入場料 2,000円(全席自由、コーヒーまたはグラスワイン付き)
▷チケット 市民センター、山野楽器平塚ラスカ店、ヨネザワ楽器などで販売

☎ 文化財団(☎32-2237)



岩崎由紀子



田中園子



白井英治



青木雅也

補助金制度を利用して、安心でみどり豊かなくらし

生け垣をつくりませんか

◇問い合わせ先 みどり公園・水辺課(内線2425)

地震でブロック塀が倒れると、人が下敷きになったり、逃げ道が寸断されたりします。市では、災害防止とみどり豊かなまちづくりのため、生け垣の設置に補助金制度(限度額100,000円)を設けています。どうぞ、ご利用ください。

※補助を受けるには基準があります。生け垣をつくる前にご相談ください

特集



地球を冷やせ!

ひらつかクールダウン・ウィーク 7月27日(日)～8月2日(土)

「よくわかる温暖化、こうして減らそうCO2」 環境フォーラムを開催

- 8月1日(金) 中央公民館大ホール
- 昼の部 午後1時30分～5時/映画「不都合な真実」の上映、「ひらつか環境大賞」の事例発表、パネルディスカッション
 - ▶パネリスト 江守正多さん(国立環境研究所温暖化リスク評価研究室長)、浜口哲一さん(神奈川大学理学部教授)、上野ひろみさん(ちがさき自然エネルギーネットワーク代表)
 - ▶コーディネーター 藤田成吉さん(東海大学教養学部教授)
 - ▶参加方法 希望者氏名、住所、電話番号をはがき、ファクス、Eメールで環境政策課「環境フォーラム」係へ ※定員600人(先着順)
- (〒254-8686 浅間町9-1、FAX21-9603)
E: kankyo-s@city.hiratsuka.kanagawa.jp
- 夜の部 午後7時～9時/映画「不都合な真実」の上映(入場自由)
- ※映画「不都合な真実」…地球温暖化問題に取り組む元アメリカ副大統領アル・ゴアの本ドキュメント

ひらつかクールダウン・ウィーク

- 7月27日(日)
・ひらつか環境フェア
※1面で紹介しています
- 29日(火)
・親子エコ・クッキング教室
- 31日(木)
・子ども環境教室「海編」
・子ども環境教室「川編」
- 8月1日(金)
・ひらつか環境フォーラム
- 2日(土)
・子ども環境教室「里山編」
- ※エコ・クッキング教室、子ども環境教室「川編」の受け付けは終了しました

新しい暮らし方を平塚から提案

「地球環境を守る」と。これは人類共通の大きなテーマです。今、わたしたち人類の活動が原因となり、地球の温暖化が急速に進んでいます。地球規模で進行するこの問題は、今後のわたしたちの生活に大きな影響を及ぼすはずです。

地球温暖化の問題は、わたしたち一人一人が考えていかないと、決して解決することのできない課題です。さあ、今日から、今から考え、行動していきましょう。わたしたちの未来のために。

◆問い合わせ先 環境政策課(内線2266)

地球温暖化防止に向けて動きだそう

■今、地球温暖化が大きな問題になっている。1997年に開かれた地球温暖化防止京都会議で、地球温暖化の原因となる温室効果ガスの削減目標を国別に定め、約束期間内に達成することが議決されました。これが「京都議定書」です。

今年はその約束期間の始まりの年です。日本は2012年までに温室効果ガスの排出量を森林吸収源対策や排出量取り引きを含めて、1990年の水準より6%削減しなければなりません。

■平塚市では、2006年度に地球温暖化対策地域推進計画を策定し、温室効果ガスの削減目標を2010年度時点まで1990年度の水準まで引き下げることを決めました。その目標達成のための取り組みの一として、2005年度には、各家庭がCO2削減化促進の削減に取り組む「CO2削減」を提唱しました。

■今年には環境フェアなどで、内容を充実した「ひらつかCO2削減」をみなさんに提唱していきます。

■みんなで地球温暖化防止の輪を広げよう

地球温暖化の防止のためにわたしたちができることはたくさんあります。使っていない明かりやテレビをこまめに消すことなどは、電気の節約に有効な手段です。また、暑さのきき目を続けられた、打ち水も地球温暖化の防止に役立ちます。水が蒸発することで熱を奪い、気持ちも涼しくなります。

みなさんもぜひ、身近なところから地球環境を守る取り組みの輪を広げてください。



これ以上温暖化が進むと…

CO2は1970年から2004年の間に世界全体で80%も増加しました。そして、地球の平均気温は過去100年(1906年～2005年)の間に0.74度上昇しています。

地球温暖化が進むと、南極や氷河にある氷が溶け出して、海の水位が上がります。2100年には海面が26～59センチメートルも上昇するといわれています。動物や植物などの生態系にも大きな影響を与えるでしょう。そして、もう一つ、わたしたちの暮らしに大きな影響を及ぼすのが、平塚のまちや、その子孫も大きな影響を受けることです。

今年には環境フェアなどで、内容を充実した「ひらつかCO2削減」をみなさんに提唱していきます。

■みんなで地球温暖化防止の輪を広げよう

地球温暖化の防止のためにわたしたちができることはたくさんあります。使っていない明かりやテレビをこまめに消すことなどは、電気の節約に有効な手段です。また、暑さのきき目を続けられた、打ち水も地球温暖化の防止に役立ちます。水が蒸発することで熱を奪い、気持ちも涼しくなります。

みなさんもぜひ、身近なところから地球環境を守る取り組みの輪を広げてください。

「打ち水」でまちを冷やします 公園通り新仲会会長 加藤一郎さん



近ごろ、地球温暖化のニュースを耳にするようになって、何か地域でできることはないかと考えていました。そこに市から「打ち水をやってみて」と呼びかけられて、それなら簡単だし、地球温暖化の防止策になると思っ

わたしたち一人一人が地球環境のことを考えて、CO2削減に向けていきたいことを続けていきたいですね。

わたしたち一人一人が地球環境のことを考えて、CO2削減に向けていきたいことを続けていきたいですね。

STOP! 地球温暖化 商店街や学校からも始める 地球温暖化防止の取り組み

ごみの出ない学校が目標
豊田小学校のみなさん

「わかば環境ISO」は、学校の全員で取り組んだり、地球環境に良いことばかりか、独自の活動を考えたりしています。豊田小学校が「ごみが出ない学校」になりました。最高だと思います。

8月1日の環境フォーラムで、ひらつか環境大賞を取ったわたしたちの取り組みを発表してください。ぜひ見に来てください。

※わかば環境ISOは、平成14年に始まった市内の小学校での環境活動



環境活動に積極的に取り組む豊田小学校ISO委員会「ECOランジャー」のみなさん

CO2を減らして家計も節約

昨年の「ひらつか環境大賞」を受賞 船越美雪さん(大神)

昨年、子どもが保育園でもらってきた案内で、平塚市が「環境大賞」として市民の取り組みを募集していることを知りました。そこには環境に対する取り組みや行動メニューの例がいくつか示されていたのですが、どれもわたしがずっと心がけてきたものばかりでした。普段から何気なくやっていたことが、実は地球環境に優しいことだったのだとそのとき気づいたのです。



キッチンとリビングの間に仕切りになるカーテンを取り付ける船越さん。「こうすると冷暖房の効率が大きくアップしますよ」

直言うと、わたしの取り組みは「環境を守る」というよりは、生活の中でお金を「節約」していくという意味合いのものでした。でも、節約生活がCO2の削減にもつながっていることに気づいて昨年、ために環境大賞に応募してみたのです。そうしたら、何と「大賞」をいただき、本当に驚いています。今も、環境にも家計にもやさしいいろいろなことに取り組んでいます。数えてみたら、合計32項目になりました。取り組みの数は多くても、自然に続けていることなので大変さを感じません。みなさんもそういった簡単なことから始めてみたらよいと思います。

船越さんの取り組みの一部を紹介 みなさんもチャレンジしてみてください

- ① テレビは朝と夜だけに限定。→ 子どもたちとのふれあいの時間が増えた
- ② 照明や冷暖房機器をこまめに消す。つけている時間帯は、家族でできるだけ同じ部屋にいるようにする。
- ③ 普段使わない電気製品のプラグは抜いておく。温水便座は電気を切り便座カバーをつけた。
- ④ 使わないコンセントのブレーカーを落とす。12個あるブレーカーのうちONになっているのは4個になった。→ 電気代が半減した
- ⑤ 冷房は28度、暖房は20度に設定。昨年夏のエアコン使用は1回だけ
- ⑥ 炊飯ジャーは早炊きにして使用時間を短縮。保温でもできるだけしないようにする。→ 家族そろっての楽しい食事が増えた
- ⑦ ガスコンロの火加減を調整し、なべなどから火がはみ出さないようにした。
- ⑧ リビングとキッチンをカーテンで仕切って暖房効率を上げた。
- ⑨ 車はエンジンの回転数を一定以上に上げない。
- ⑩ 車は前方の信号が赤に変わったら早めにアクセルを放す。

夏のおやつに冷やした野菜

子どもは大人にくらべて汗をかきやすいので、夏は水分をこまめに多くとる必要があります。

■水分補給のポイント

- 冷やすぎない
- 食事に汁物をつける
- 日中は麦茶か水を与える
- 甘い清涼飲料水は頻りに飲むと空腹感が得られず、食事が食べられなくなったり、好き嫌いの原因になったりする

●暑い時期には、お菓子と同様に冷やした野菜を、お水と一緒に食べてください。牛乳も水がわりにたくさんおやつに飲むと、お水が足りなくなってしまうので、おやつに冷やした野菜を食べてください。

育児相談 夏の水分補給とおやつ

保健センター ☎55-2111

ビタミン、ミネラルがとれる豊富な含まれていて、水分もたっぷりです。

果物を一口くらの大きさにカットして冷凍したものも、夏のおやつになります。でも、食べすぎには注意してあげてください。

音や音声で就寝中のあなたを守ります 住宅に火災警報器の設置を

◆問い合わせ先 消防本部予防課(☎21-9728)

教育相談

子育てにおける父親の役割ってなんでしょう。休日と遊んであげることや、子どもが悪いことをしたときに毅然とした態度で正しい方向を示す役割の一つでしょう。そしてもう一つ、大切な役割があるように思います。

子どもが何らかの問題を起こすと、多くの母親は自分を責めてしまいがちです。子育てに余裕がなくなり、普段ならできる当たり前のかわり、できなくなることもあります。そしてまた自信をなくすという悪循環に陥ります。

◆子ども教育相談センター
崇善小学校北側 ☎36-6013

あなたの声を生かします あなたの手紙 郵送料市負担の手紙、公民館などにあります。

◆問い合わせ先 市民情報相談課(☎21-8764)

市民相談

市民相談室 (市役所1階) ☎21-8764

- ◇行政 8月4日(月)13時～16時
- ◇一般法律(予約制) 毎週水・木曜日、13時～16時
- ◇登記・供託(予約制) 8月8日(金)13時～16時
- ◇土地境界・測量 8月8日(金)13時～16時
- ◇住宅(新・改築) 7月15日(火)・8月19日(火)13時～16時
- ◇発明・考案・特許 8月11日(月)10時～12時・13時～15時
- ◇下請取引 8月18日(月)13時30分～16時
- ◇年金・社会保険・労災 8月12日(火)13時～16時
- ◇税務(予約制) 8月1日(金)13時～16時
- ◇不動産 7月18日(金)・8月15日(金)13時～16時
- ◇建築設計・耐震・バリアフリー 8月18日(月)13時～16時
- ◇外国籍市民

◆来所 7月15日(火)・8月5日(火)13時～16時

◆女性のための相談 (市役所東側南側2階、人権・男女共同参画課) ☎21-9611

◆来所・電話 毎週月～金曜日 9時30分～16時

◆消費生活センター (JAひらつかながわ2階) ☎21-7530

◆来所・電話 毎週月～金曜日、9時～12時・13時～16時

◆ボランティア 毎週月～金曜日、8時30分～17時

◆子ども教育相談センター (崇善小学校北側) ☎36-6013

◆来所 毎週月～金曜日、10時～17時

◆電話 毎週月～金曜日、9時～17時

◆青少年相談室 (市民センター2階) ☎34-7311

◆青少年相談 毎週月～土曜日、10時～18時30分

◆青少年専用ダイヤル・ヤングテレホン ☎33-7830 毎週月～土曜日、10時～18時30分

◆生活支援 毎週月～金曜日、8時30分～17時

◆健康相談 (保健センター) ☎55-2111

◆来所 (生活習慣病の予防や食事・運動による病状改善相談。予約制) 毎週月～金曜日、8時30分～17時

◆福祉会館 ☎33-2333

◆法律(予約制) 9月9日(火)13時30分～15時30分

◆生活支援 毎週月～金曜日、9時30分～16時

◆子育て支援センター (豊田分行舎) ☎34-9076

◆子育ての相談・情報提供 毎週月～金曜日、9時30分～16時

◆こどもの総合相談 (市役所1階、こども家庭課) ☎23-1111・内線2744

◆こども総合相談 毎週月～金曜日、8時30分～17時

◆家庭児童相談室 毎週月～金曜日、9時～16時

◆母子相談室 毎週月～金曜日、9時～15時45分

◆療育相談室 (福祉センター) ☎34-2738

◆子どもの発達相談(来所・予約制) 毎週月～金曜日、10時～15時

◆障がいがある方の相談 (市役所南側南側1階、障がい福祉課) ☎21-8774

◆手話案内(☎35-5770) 毎週金曜日、9時～12時30分

◆精神保健福祉(予約制) 毎週月～金曜日、9時30分～16時

健康福祉

くすの木体操講習会を開きます

▽日時 8月1日(金)午後1時30分～3時
▽会場 神田公民館
▽持ち物 動きやすい服装と靴、タオル、飲み物など
※事前申し込みは不要です
お問い合わせは、保健センター(☎55-2111)へ。

健康推進ウォーキングに参加しませんか

▽日時 7月23日(水)午前9時30分～午後0時30分
※NHK朝7時直前の天気予報で、午前の降水確率が50%以上の場合は24日(木)に延期

嘱託員・臨時職員を募集します

- 保健師(2人)
▷対象 保健師の資格があり、パソコンの基本操作ができる人
- 歯科衛生士(1人)
▷対象 歯科衛生士の資格と臨床経験があり、普通自動車の運転ができる人
- 保育士(2人)
▷対象 保育士の資格がある人
- 管理栄養士(1人)
▷対象 管理栄養士の資格と栄養指導の経験があり、普通自動車の運転とパソコンの基本操作ができる人
- 保育園給食調理・用務作業員(1日勤務・半日勤務各1人)
▷対象 中学校以上を卒業した人
- 採用日 10月1日以降
- 雇用期間 採用日から平成21年3月31日まで(更新できる場合があります)
- 試験日/会場 8月2日(土)午前9時30分開始/教育会館
- 応募方法 職員課(市役所3階)や公民館などにある受験申込書(平塚市のウェブサイトからダウンロードできます)を7月29日(火)までに本人が直接同課へ
- ☎職員課(☎21-8762)

- 図書館嘱託員(1人)※図書貸出業務など
- 共同調理場学校給食嘱託員(1人)
- 採用日 10月1日以降
- 雇用期間 採用日から平成21年3月31日まで(更新できる場合があります)
- 試験日 8月2日(土)
- ▷応募方法 教育総務課、図書館、公民館などにある受験申込書(平塚市のウェブサイトからダウンロードできます)を7月24日(木)までに本人が直接同課(豊原分庁舎1号館2階)へ
- ☎教育総務課(☎35-8113)

- 臨時給食調理員(若干名)※随時募集
- ▷勤務場所 小学校または共同調理場
- ▷応募方法 履歴書を本人が直接学校給食課(豊原分庁舎1号館2階)へ
- ☎学校給食課(☎35-8119)

▽集合場所 湘南海岸公園
▽出発時間 午前9時30分
▽コース 湘南海岸公園：なでしこ公民館：湘南海岸公園
▽持ち物 帽子、タオル、飲み物 ※お持ちの方は歩数計
※事前申し込みは不要です
お問い合わせは、保健センター(☎55-2111)へ。

転倒骨折予防教室に参加しませんか

ストレッチャなどで転倒骨折を予防しましょう。
▽日時 8月22日(金)9月30日(火)のうちの7日間 午前10時～正午
▽会場 須賀公民館
▽対象 市内にお住まい、お勤めの65歳以上で、介護認定を受けていない方
▽定員 20人(先着順)
▽申し込み先 富士白苑居宅介護支援センター(☎611842)
お問い合わせは、高齢福祉課(☎21-8778)へ。

8月は心身障害者福祉手当の振り込み月です

心身障害者福祉手当を受給している方が転居、転出、死亡、施設入所した場合、または振り込み口座の変更をする場合には、市への届け出が必要で、該当する方は障がい福祉課までお申し出ください。
お問い合わせは、障がい福祉課(☎21-8774)へ。

日赤親子で学ぶ救急法にご参加を

事故やけが、急病など緊急時の対応や応急手当の方法を親子で学びませんか。
▽日時 8月21日(木)午前9時30分～11時30分
▽会場 中央公民館
▽対象 小学生以下のお子さんと保護者
▽定員 20組40人(抽選)
▽教材費 100円(1組)

健康、わたしのとっておき

あきら
中丸 暁さん(諏訪町)



アマチュア無線は災害時にも役立つんですよ
高校生のころからアマチュア無線を続けています。毎日の日課は、午前4時に起きてまず外国のアマチュア無線局と交信することです。気がつくともうすでに交信した回数はざっと10万回ほどになります。アマチュア無線のよいところは老若男女、国籍を問わず気軽に交流できるところでしょうか。

このコーナーでは、平塚市生きがい事業団の会員として、元気に活動している方の健康の秘けつを紹介しています。事業団では、会員を募集しています。詳しくは生きがい事業団(☎33-2335)へ。

◆広報・情報政策課(☎21-8761)

日赤救急法基礎講習会を開きます

お申し込みは、はがきに住所、氏名、生年月日、電話番号を記入し、7月30日(水)までに福祉総務課(〒254-8686 浅間町9-1-1 内線2671)へ。
AED(自動体外式除細動器)の操作や心肺蘇生法などを学びます。※検定試験あり

町内福祉村を「活用」ください

地域の人たちが中心となってお互いに支え合い、交流したり相談支援をしたりする拠点として、町内福祉村を市内9か所に設置しています。

福祉村では、「生活の中でのちょっとしたお手伝いをしてほしい」、「おしゃべりや気晴らしをしたい」、「また「ボランティア」として活動したい」といったみなさんをお待ちしています。お気軽にご連絡ください。お問い合わせは、福祉総務課(内線2151)へ。

認知症とその予防を考える講演会を開きます

医師や保健師から普段の生活の中で現れる認知症の兆候やその予防策の話を聞きます。
▽日時 8月28日(木)午後1時30分～3時30分
▽会場 旭北公民館
▽対象 市内にお住まい、お勤めの65歳以上の方とその家族
▽定員 50人(先着順)
お申し込みは、高齢福祉課(☎21-8778)へ。

ひかりもり家族教室を開きます

引きこもりに悩んでいる家族のための教室です。
▽日時 8月29日(金)午後2時～4時
▽会場 平塚保健福祉事務所(豊原町6-21)
▽内容 専門家の助言を交えた、参加者同士の情報や意見を交換する話し合い
▽申し込み先 平塚保健福祉事務所(☎32-0130)
お問い合わせは、障がい福祉課(☎21-8774)へ。

次世代に伝えたい 食育のススメ

第4話 メタボ腹、なぜできた? なぜできる?

いよいよ夏本番。薄着になっておなかの出っ張りが気になりますか。特定健康診査では、男性85cm・女性90cm以上の腹囲で要注意。内臓脂肪が1kg増えると腹囲は約1cm増加します。



半年で1cm太くなった腹囲を元に戻すには、1日あたり40キロカロリー分の食事制限か運動を半年間続けなければなりません。毎日の生活を見直し、腹囲増加の予防を心がけましょう。

- 40キロカロリーの食事=マヨネーズ大さじ半分、飴玉3個、缶ビール(350ml)3分の1缶
 - 40キロカロリー消費する運動=普通歩行20分、炊事20分
- ◆健康課(☎55-2111)

安心・安全まちづくり

はい!こちら110番です

第4報 夏休み中は「地域の目」を光らせて

子どもたちが楽しみにしている夏休みはずいぶん長い。でも、友人同士の海水浴や外出・外泊には危険がいっぱいです。学校が休みでも、開放的になる気持ちを抑えて安全な生活を送りましょう。
平塚海岸で海水浴ができるのはビーチパークの一部だけです。相模川や花水川の河口付近は、水難事故の多発エリア。今月も死亡事故が発生しています。海水浴は安全な場所で



大人と一緒に楽しみましょう。
また、深夜外出や無断外泊は犯罪誘発の原因。特に夏休み期間中は、平塚市内でも青少年を巻き込んだ犯罪が後を絶ちません。見知らぬ人に声をかけられても付いて行かず、連れて行かれそうになったら大声を出してすぐに逃げるのが大切です。
青少年を見守る「地域の目」を増やしていきましょう。
◆平塚警察署生活安全課(☎31-0110)

楽しい花火。でも、他人への迷惑を考えて
深夜の花火はやめましょう
◇問い合わせ先 みどり公園・水辺課(内線2515)

夏の夜、みんなで遊んで楽しい花火ですが、時間や場所によっては、周りに住む方々に大きな迷惑をかけてしまいます。夜10時以降に爆発音を伴う花火をすることは、市の「さわやかで清潔なまちづくり条例」で禁止しています。また深夜に大きな声を上げたり、物音を立てて騒いだりすることは近隣にお住まいの方に大変な迷惑となります。家庭や地域で声をかけあい、安心・安全のまちづくりにご協力ください。

情報館

◆囲碁を指導する方のための講習会です

幼稚園や小・中学校などで囲碁を指導する方を養成する講習会を開きます。

▽日時 8月12日(火)午前9時30分～正午

▽会場 教育会館

▽対象 囲碁の打てる方

▽定員 30人(先着順)

お申し込みは、文化財団(☎32-2237)へ。

◆「星のプラザ」を夏休み期間中開放します

小・中学生が自由に囲碁の対局をしたりビデオ上映を楽しんだりできるように星のプラザを開放します。

また、コンピューターとの対局や詰め碁、インターネットを使った対局も楽しめます。

▽日時 7月23日(水)～8月29日(金)の水曜日と金曜日、午前9時30分～正午

▽会場 木谷實・星のプラザ

ザ(市民センター)1階
▽対象 小・中学生
お問い合わせは、文化財団(☎32-2237)へ。

◆ジュニアインターネット親善囲碁対局参加者募集

10月に開催する囲碁サミットのイベントの一つとして開催します。サミット参加地域の子どもたちとインターネット上で対局します。

▽日時 10月11日(土)午後1時～3時

▽会場 中央公民館

▽対象 市内にお住まい、通学の小・中学生

▽対局相手 秋田県大仙市、広島県尾道市、宮崎県日向市などの小・中学生

お申し込みは、文化財団にある申し込み用紙またははがきに住所、氏名、学年、電話番号、段級位を記入し、文化財団「囲碁サミット事業担当」(〒254-0045見附町15-1-1・☎32-2237)へ。

◆緑化ポスターと標語を募集します

花とみどりといったのまちにふさわしいポスターと標語を募集します。

▽対象 市内にお住まい、お勤め、通学の方

▽応募規定 「ポスター」四つ切り画用紙を横向きに使用

【標語】20字以内

※一人各1点まで(未発表作品に限る)

▽応募方法 ポスターは裏面に、標語ははがきに住所、氏名、電話番号、学校名を記入し、みどり公園・水辺課(〒254-8686浅間町9-1)へ

締め切り 9月4日(木) お問い合わせは、みどり公園・水辺課(内線2591)へ。

◆美術館のワークショップに参加しよう

藍のおこち絞りの技法でエコバックとしても使える夏向けのマイバッグを作ります。

▽日時 8月3日(日)午後1時～4時30分

▽対象 小学校4年生～中学校3年生

▽定員 20人(先着順)

▽材料費 1500円

お申し込みは、住所、氏名、電話番号、ファクス番号、メールアドレスをはがき、ファクスまたはメールで美術館(〒254-0073西八幡1丁目3-3・☎35-2741・at-museum@city.hiratsuka.kanagawa.jp・☎35-2111)へ。

◆夏期特別展「博物館こだわりの100選」を開きます

地域の過去と現在を後世に伝える役目を担う博物館が所蔵する資料を選び、展示します。

▽開催期間 7月19日(土)～9月7日(日)

お問い合わせは、博物館



みんなで広げよう環境の環

積極的に環境活動に取り組む「環境ファンクラブ」のみなさんをご紹介します

第4回 青い地球を子どもたちと残そう

子供と親の環境教室「地球っ子ひろば」
代表 齋藤 美代子さん



家庭の廃油でろうそく作りに挑戦

地球温暖化は地球上に住んでいる子どもや大人、動物たちや緑の木々などすべての生きものに影響します。しかし、わたしたちはまだその深刻さを実感する機会は少ないようです。

「地球っ子ひろば」では、太陽や電気などのエネルギー体験教室や、川や里山での自然体験教室などを通して、子どもたちと環境について考えています。そして、地球温暖化を防ぐために自分たちでできる事を見つけ、身近な取り組みとして実行に移しています。

みなさんも一緒に地球にやさしいエコ活動を始めませんか。7月24日(木)には市内の工場の環境保護への取り組みを見学します。

◆環境政策課(☎21-9762)

◆竹細工作りにチャレンジしてみませんか

七夕まつりで使った竹を利用して竹細工を作ってみませんか。

▽日時 7月19日(土)・20日(日)、午後1時～4時

▽会場 ひらつか市民プラザ

▽対象 小学校4年生以上

▽募集人数 各日15人(先着順)

お申し込みは、ひらつか市民プラザ(☎23-6329)へ。

◆普通救命講習会にご参加ください

毎月9日にAED(自動体外式除細動器)講習会を含めた救急講習会を開いています。

いざ、というときのためにどうぞ、ご参加ください。

▽会場 消防署2階屋内訓練室

▽対象 市内にお住まい、お勤め、通学の中学生以上の方

▽定員 30人(先着順)

お申し込みは、消防救急課(☎21-9729)へ。

◆教育委員会定例会を傍聴しませんか

教育委員会の定例会は、原則どなたでも傍聴することができます。

▽日時 7月24日(木)午後2時開会

▽会場 豊原分庁舎1号館1階会議室

お問い合わせは、教育総務課(☎35-8113)へ。

◆合併処理浄化槽の設置費と維持管理費を補助します

市内の下水道整備計画のない区域に一戸建て住宅などをお持ちの方

▽設置費補助額 ①5人槽 33万2000円②7人槽 41万4000円③10人槽 54万8000円

▽維持管理費補助額 5人槽・7人槽は1万7000円を10人槽は1万9000円を上限として実費の半額

お問い合わせは、土木総務課(☎21-8785)へ。

◆企業合同就職面接会に参加企業募集

正社員を採用するための「企業合同就職面接会」の参加企業を募集します。

▽日時 10月10日(金)午後1時～4時

▽会場 平塚商工会議所松風町2-10

▽募集社数 30社(抽選)

※参加負担金は不要

お申し込みは、産業振興課にある申込書(希望者にはメール、または郵送します)を9月8日(月)までにファクスまたはメールで同課(☎21-9759・Fax 21-9758)へ。

不用品登録情報 お譲りします

リサイクルプラザ(☎51-5301)

ノ、車いす、電動自転車、双子用ベビーカー

◇譲ります 学生服、ランドセル、チャイルドシート、ベビーバス、ソファ、ソファベッド、ダンス、電動マッサージ機

リサイクルプラザでは不用品の登録やあっせんを、随時電話で受け付けています。
○受け付け時間 午前8時30分～午後5時
・ホームページに品物の詳細を掲載していますので、ご覧ください
<http://www.city.hiratsuka.kanagawa.jp/kankyo-g/fuyouhin.htm>

貸し出しています

広報ビデオ

★ビデオの一覧は市のウェブサイト「平塚発 メディア情報」→「広報ビデオ」

おすすめビデオ紹介

「HIRATSUKAヒトビトMAP VOL.10」(平成18年制作)

様々な分野で活躍する「人」を紹介する番組。車いすのダンスの指導と普及活動をする名越謙治さん(右写真)と、外国人支援コーディネーターとして活躍する中野恵子さんを紹介しています。

☎ 広報・情報政策課(☎21-8761)



平塚の歴史や文化、人物、行政課題などをテーマにしたテレビ番組を、SCN(湘南ケーブルネットワーク)で放送しています。また、これまでに制作した番組のビデオなどを図書館や広報・情報政策課で貸し出しています。ご利用ください。

広報ひらつかの有料広告主を募集しています

広報ひらつか7月15日号の1部当たりの印刷単価は6円97銭です。そのうちの約11%にあたる75銭を広告収入で賄っています。

広報紙への広告掲載のお問い合わせは、広報・情報政策課(☎21-8761)へ。

ふれあいグループ

介護付有料老人ホーム 神奈川県指定介護保険特定施設

湘南ふれあいの園平塚

ここには全部ある。

- 人生の楽しみも…
★海を眺めながら毎日のお食事を!
- 住み心地の良さも…
★駅から10分海まで5分の恵まれた環境で!
- 安心の医療も…
★病院を併設している心強さ!

施設見学会実施

将来の参考にとり方も…
お気軽にご連絡下さい

〔居室設備〕 ベッド、エアコン、クローゼット、ナースコール、洗面台、一部浴室、トイレ
〔共用設備〕 食堂各階、パティオ、ラウンジ、図書コーナー、健康管理室、機能訓練室、応接室、大浴室、個浴室、機械浴室、ランドリールーム

〔入居資格〕 65歳以上の健康な方及び介護の必要な方

●入居一時金/1,000万円～ ●管理費/145,000円～ ●食費/58,200円

電話 0463-20-5501 住所 〒254-0813 平塚市袖ヶ浜1-12
ホームページ<http://www.fureai-g.or.jp/> メールsono-hiratsuka@fureai-g.or.jp

赤ちゃんの健康メモ

8月のカレンダー

会場・問い合わせ先は保健センターです。母子健康手帳を忘れずに。

母親父親教室

これから母親、父親になる方の教室です。

【前期 妊娠6か月までの方】

● 4日(月) 午後1時30分～3時15分 歯の衛生・妊娠中の過ごし方

● 11日(月) 午前10時30分～午後2時 調理実習で学ぶ妊娠中と産後の栄養(予約制)

【後期 妊娠8か月以降の方】

● 18日(月) 午後1時30分～3時15分 お産の進み方と産後の過ごし方、呼吸法。祖父祖母教室も開催

● 22日(金) 午後1時30分～3時30分 赤ちゃんのおふる

【プレバパ&ママクッキング教室】

● 30日(土) 午前10時30分～正午 大人の食事と離乳食の調理実習・試食

子育て相談

【妊婦・新生児の訪問相談】

ご自宅で、妊娠中の健康管理や新生児に関する相談をお受けします(予約制)。

【育児相談】

生活、歯の衛生、食事の相談。

◇受け付け 毎週水曜日午

前9時30分～10時30分

【にこにこ相談】

生活、食事の相談。

◇受け付け 8日(金)・29日(金) 午後1時30分～3時

乳幼児の健康診査

【乳児個別健康診査】

医療機関へ直接お申し込みください。実施医療機関の一覧表は保健センターでお配りしています。

◇4か月児対象

(満4か月～5か月未満)

◇8～10か月児対象

(満8か月～11か月未満)

【幼児集団健康診査】

受診日の1週間前までに案内通知を送ります。受け付け時間は午後1時～2時です。



◇対象 1歳6か月のお子さん(1歳7か月になる月が対象)

● 実施日 5日・19日・26日(火)

◇対象 3歳のお子さん(3歳2か月になる月が対象)

● 実施日 7日・21日・28日(木)

【歯科健康診査】

歯の健康診査やフッ素体験塗布・相談など(予約制)。



今門美夢ちゃん
平成19年8月15日生まれ
(四ノ宮三丁目)



矢島光夏ちゃん
平成19年8月4日生まれ
(西真土三丁目)



山口凜子ちゃん
平成19年10月8日生まれ
(小鍋島)

▶応募方法 写真に赤ちゃんの氏名(ふりがな)・生年月日・住所・電話番号を記入し、広報ひらつか「赤ちゃんのステージ」係(〒254-8686 浅間町9-1)へ



▶対象 市内にお住まいの1歳未満(掲載時)の赤ちゃん
▶締め切り 前月の20日(応募多数の場合は抽選)。
★今回の応募は30人でした。



上松瑠依ちゃん
平成19年7月19日生まれ
(達上ヶ丘)



小山理空斗ちゃん
平成19年7月29日生まれ
(岡崎)



下重雅ちゃん
平成19年9月9日生まれ
(新町)

★応募写真は平塚市ウェブサイトの「広報ひらつか」のページでも紹介します。デジタル写真の応募も同サイトをご利用ください

◇2歳1か月～2歳6か月児対象

● 6日(水) 午後1時30分～2時30分

● 28日(木) 午前9時30分～10時30分

離乳食の教室

離乳食の進め方など成長に合わせたコースです。1週間前までにご予約ください。

【ごっくん離乳食教室】

● 5～6か月児対象、27日(水) 午後1時30分～2時40分

【もぐもぐ離乳食教室】

● 7～8か月児対象、1日(金) 午後1時30分～3時

【カミカミ離乳食教室】

● 9～12か月児対象、7日(木) 午前10時30分～11時30分

【離乳食卒業教室】

● 1歳1か月～1歳6か月児対象、26日(火) 午前10時30分～11時30分

分～11時30分

【ダイジェスト版離乳食教室】

● 5か月～1歳6か月児対象、離乳食開始から卒業までのポイント、23日(土) 午前10時30分～正午

子育て教室

お子さんと一緒に学べる体験教室です(予約制)。

【すくすく子育て教室】

5～6か月児が対象。育児や遊び方など。「ブックスタート」事業を同時開催。

● 20日(水) 午後1時30分～3時30分

【歯っぴい教室】

12か月～1歳3か月児が対象。歯の手入れなど。

● 5日(火) 午前10時～11時



保健センター

休日・夜間急患診療所
東豊田448-3 ☎55-2111

バス 平塚駅北口から「下島・大島經由田村車庫行き」または「平間・大島經由伊勢原駅南口行き」湘南車検場前下車、大人片道230円

メールで答える離乳食相談室

検索

www.city.hiratsuka.kanagawa.jp/kenko/kodomo-soudan-mail.htm

季節をめぐるまち歩き

絵 まきのこうじ

ひらつか スケッチブック

7月 夏空輝く扇松海岸通り

港町の風情が漂う道。たくさん車の車が海を指す道。文化と潮風の薫りを感じる道。平塚に、海へと向かう道はいくつもあられるけれど、「扇松海岸通り」ほど、なつかしい海辺のまちの雰囲気は色濃く残る道はないでしょう。緑の多い住宅街を抜けて、この道を海へと向かって歩いていくと、通りの名前の由来になった「扇松」の、その名のとおりの大枝葉を伸ばした姿が目に見え込んできます。樹齢約200年。幸せな時代も、つらい時代も、ずっと見つめ続けてきたこの古木に、急速に変わっていく今の時代はどうか映っているのでしょうか。そして、そんな時代に生きるわたしたちの姿はどうか映っているのでしょうか。「ゆっくりしたくなったら、ちょっとこらで休んでいきなよ」。どこからともなく、そんな声が聞こえてきそうです。真夏の青空がよく似合う扇松海岸通り。本格的な夏はもうすぐそこ。雲の向こう側にいるいつの時代も変わらないまぶしい空が、早く戻ってくることを願って――。

file#16 カツオ漁

ちょっと海まで

Let's find the enjoyment of the sea.

須賀の鰹一本釣り

かつて、須賀は鰹の一本釣りが盛んで、大正時代には36艘もの鰹船があったといわれています。漁期は3月から11月。春は八丈島付近から始まり、三宅島、御蔵島、利島と黒潮の流れとともに北上し、夏は伊豆大島からジウミ(相模湾内)、秋は下り鰹を追って外房の勝浦沖まで出漁しました。ひとたび漁に出ると1か月ほどは須賀に戻らず、7月の三嶋神社のお祭りまで戻らないこともあったといえます。船には20人ほどの漁師が乗り込み、鰹のナブラ(群れ)を見つけるといっせいに竿をおろし、豪快に釣り上げました。釣った鰹は冷凍しておき、えさのシコイワシ(カタクチイ



戦後のカツオの一本釣り (平塚市漁業協同組合提供)

ナブラを求めて船を走らせました。長期間須賀へ戻らなかったのは漁場から遠く、鰹を水揚げするにも餌を買うにも、網代や伊東など漁場に近い港が好都合だったからです。また、冬はサバやメジマゴロ、イカを追って伊豆沖や房州沖などへ出漁したので、鰹漁師は1年のほとんどを海で暮らしていたことになりました。近海では次第に鰹が釣れなくなり、一本釣り漁船は昭和40年代に釣り船業へと転身していきます。今では、毎日たくさん釣りがお客さんに乗せ、沖へ出て行きます。一本釣りではありませんが、夏から秋にかけてこれらの釣り船に乗れば、鰹を釣ることが出来ます。

◆担当 博物館 ☎33-5111