

- ・2面...近代囲碁の生みの親・木谷實九段
- ・3面...障害者福祉サービス
- ・4・5面...豊かな経験はまちの財産です



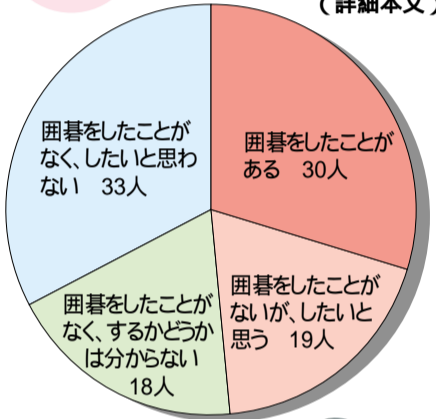
発行 平塚市 編集 企画部広報課
 〒254-8686 神奈川県平塚市浅間町9番1号
 電話 23-1111・35-1111 FAX 23-9467
<http://www.city.hiratsuka.kanagawa.jp/>
 発行部数 104,000部(毎月1日・15日発行)



ちびっこ囲碁教室は大盛況



小・中学生100人に聞きました
囲碁をしたことがある「3割」
 (詳細本文)



囲碁が広がる音がする。

▶全国高校囲碁選手権大会「団体戦女子の部」3位。平塚江南高校囲碁将棋部の出場者のみなさん(写真左から生田さん、矢部さん、一色さん)



わたしたちも囲碁が好き

小学校4年生のときに囲碁を始めました。読み比べに勝ったときが一番うれいんです。顧問の先生や仲間に出会えたのも囲碁のおかげだと思います。受験勉強が終わったら、囲碁教室に通って、いろいろな人と対局したいですね。(一色)

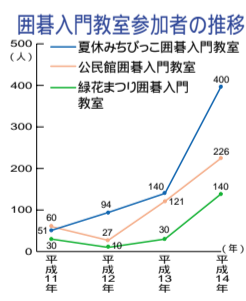
碁盤に性格が出て、押されて負けてしまうことが多いんです。でも、囲碁を始めて、集中力は上がりましたね。これに、先を読む力もつくといひなと思います。囲碁のルールは簡単。でも、奥が深いゲームですよ。(矢部)

漫画の影響で、姉と一緒に囲碁を始めました。家ではインターネットでも対局しています。囲碁は、韓国では教育にも使われ、右脳の発達にも良いと聞きます。これから、もっと囲碁をする子どもたちが増えるといいですね。(生田)



友達15人、兄弟姉妹5人、ない53人、だれと囲碁をすることが多いですか(囲碁をしたことがあるのみ回答)

質問は、囲碁をしたことがありますか「など全5項目。結果は左上表と次のとおりです。囲碁の碁盤やゲームがありませんか



文化財団や公民館が開く「囲碁入門教室」の参加者が増えています。主な囲碁入門教室の参加者の推移は左表のとおりです。

小中学生100人に聞きました
 八月二十四日(土)、夏まつりでにぎわう駅北口中心商店街で囲碁についてのアンケート調査をしました。

小学校の各クラスや公民館でいつでも囲碁が楽しめるよう、七月下旬に碁盤を配布しました。学校の休み時間や、地域の囲碁教室などで、どうぞ、お楽しみください。

市内に住んでいた木谷實九段の囲碁への情熱は、子どもたちへと受け継がれ、囲碁のまちを支える力が、着実にはぐくまれていきます(二面関連記事)。

どこで囲碁をすることが多いですか(囲碁をしたことがあるのみ回答)
 家14人、学校7人、囲碁教室5人、その他4人
 平塚にいたプロ棋士・木谷實九段を知っていますか
 知らない85人、知っている10人、名前だけ知っている5人

特定4人、祖父母3人、父母2人、ゲーム1人
 囲碁をする人、増えています

10月6日(日)木谷門下生をはじめ、プロ棋士約70人が集う500面打ち大会を開きます。あこがれの棋士と対局できる多面打ち大会など様々なイベントにどうぞ、ご参加ください。
多面打ち大会(午後1時~4時30分)
 ▷会場 紅谷パールロード(雨天のときは特設テント内)
 ▷定員 400人(抽選) ▷締め切り 9月21日(土)必着
 ▷申し込み方法 往復はがき(1人1枚)に「多面打ち大会」と明記し、住所、氏名、年齢、電話番号、段級位または囲碁歴を記入し、文化財団へ。
 当日の飛び入り参加もできます(100人・抽選)。午後0時20分までに、受け付け(長崎屋前)にお越しください。
詰め碁ウォーキング(午前10時~11時)
 ▷コース 市民センター~平塚宿本陣跡~平塚の塚~多面打ち大会会場(約2.5km)
 ▷申し込み方法 電話で文化財団へ

湘南ひらつか
囲碁まつり
500面打ち大会
10月6日(日)
紅谷パールロード

文化財団(〒254-0045見附町15-1・☎32-2237)

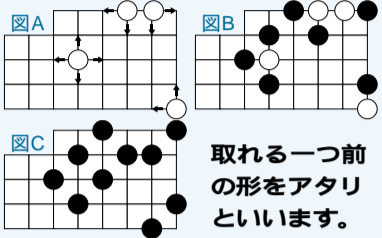
王者決定!七路盤大会(午前11時~午後1時)
 ▷会場 多面打ち大会会場
 ▷定員 160人(先着順)
 ▷申し込み方法 電話で文化財団へ
梅沢由香里の囲碁入門教室(午後2時~4時30分)
 ▷会場 長崎屋前 ▷定員 160人(先着順)
 ▷申し込み方法 電話で文化財団へ
プロ棋士と交流会(午後5時30分~7時30分)
 ▷会場 スポーツプラザ神奈中
 ▷参加料 4,000円 ▷定員 150人(先着順)
 ▷申し込み方法 往復はがき(1人1枚)に「プロ棋士と交流会」と明記し、住所、氏名、年齢、電話番号を記入し、文化財団へ
 テレビ神奈川「あっぱれ!KANAGAWA大行進」で500面打ち大会の様を生中継。▷時間 午前11時30分~午後0時30分、午後3時~4時



梅沢由香里 四段

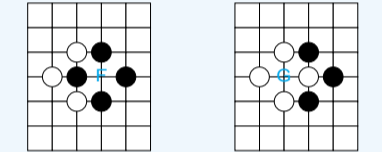
囲碁を打ってみよう

石を取るには...縦と横の線が交わったところに交互に打ち、相手の石を縦・横の線で囲むと取れます。図A 図B(斜めは不要)。以下の解説は自分が黒石の場合です。



取れる一つ前の形をアタリといいます。石を打てないところは...取られるところ(D)には打てません。ただし、相手の石が取れるところ(E)には、打てます。

「コウ」のルール...永遠に石を取り合う状態が続くことをコウといいます。この場合は、相手が石を取ったら、次に打つ人はそれ以外のところに打たなければなりません。(F)と打たれたあと、(G)と打つことはできません。



2眼あれば生き...自分の石で囲った陣地のことを眼といいます。自分が囲んだ中にこの眼が2つ以上あればその石は取られることはありません。

陣地が広いほうが勝ち...互いに打つところが無くなったなら、目(縦・横線の交点)の数で陣地の広さを数えます。また、自分が取った石は相手の目に置いて、その数を減らすことができます。

さあ石を並べてみよう...主なルールは上のとおりです。しかし、勝つためには、様々な打ち方があります。ぜひ、お近くで開催している囲碁教室などに参加して、囲碁を始めてみてはいかがでしょうか。



いくつもの名勝負を残した木谷實九段

近代囲碁の生みの親

平塚でプロ棋士を育てた

木谷實九段

市内横浜町に「木谷道場」と呼ばれた場所がありました。ここでは、囲碁の才能にあふれた多くの子が集まり、生活をともにしながら、プロ棋士をめざして囲碁を学んでいました。そこで指導をしていたのが、大正から昭和にかけての囲碁界に最も輝かしい業績を残した木谷實九段(一九〇九—一九七五)です。

大人の棋士を打ち破る「怪童丸」

明治四十二年、神戸に生まれた木谷は、父方の祖父の遺言をきっかけに棋士になりました。十二歳で上京、十五歳で日本棋院に初段棋士として参加します。少年時代から木谷は、大人の棋士を次々と打ち破り、十八歳の

ときには「怪童丸」と呼ばれるほど棋力に優れていました。その後、二十一歳のときに五段に昇段、二十七歳のときに七段になりました。

そして、昭和十三年、二十九歳のとき、本因坊秀哉名人の名人引退碁の相手に選ばれ、半年にわたる対局のすえ、名人に五目勝ちしました。この観戦記が川端康成によって記され、新聞に連載されたため、囲碁を知らない人にも木谷の存在が広まってきました。

木谷が平塚市で暮らすようになったのは、昭和十二年のことでした。彼の囲碁に対する情熱は、新しい戦法を生み出すだけ

木谷が平塚市で暮らすようになったのは、昭和十二年のことでした。彼の囲碁に対する情熱は、新しい戦法を生み出すだけ

木谷が平塚市で暮らすようになったのは、昭和十二年のことでした。彼の囲碁に対する情熱は、新しい戦法を生み出すだけ

木谷が平塚市で暮らすようになったのは、昭和十二年のことでした。彼の囲碁に対する情熱は、新しい戦法を生み出すだけ

にとどまりません。囲碁界に優れた人材を限りなく送り続けようと、全国に足を運んで才能のある子どもたちを探し、自宅に迎え、生活をともに送りながら、プロ棋士の養成を図りました。ときにはこうした子どもたちが二十人を超え、自分の子どもたちとともに大家族になりました。

昭和五十年、木谷は平塚で人生に幕を下ろしました。彼が病に倒れたときにつぶやいた「真つ暗な中で碁盤だけが見えていた」という言葉。この言葉が彼の人生を物語っているようです。木谷の指導を受けた人たちの中には、現在の囲碁界を築き上げている多くのプロ棋士がいます。そして、孫弟子を加えた木谷一門の段の数を合わせるとその数は五百段を超えています。

「50面打ち大会」を皮切りに囲碁まつりの様々な催しを開催します。囲碁の実力を試しながら、すてきな仲間と出会うのもいいかもしれません。この機会にぜひ、囲碁の世界をお楽しみください。お問い合わせは、文化財部(〒254-0045見附町15-1・☎32-2377)へ。

10月26日(土) 級位認定大会 一人四回戦による級位認定大会です。 時間 午前9時40分～午後4時 会場 勤労会館

10月27日(日) グループ対抗戦 一グループ五人による団体対抗戦です。 時間 午前9時～午後4時 会場 勤労会館 参加料 二千円(昼食・参加賞付き、高校生以下は一千円) お申し込みは、市民センター

まちかどギャラリー 木谷實展 「平塚に木谷道場があった」をテーマにパネル写真を展示します。 期間 9月18日(水)～10月8日(火) 場所 東京三菱銀行平塚支店 新光証券平塚支店 市民センター

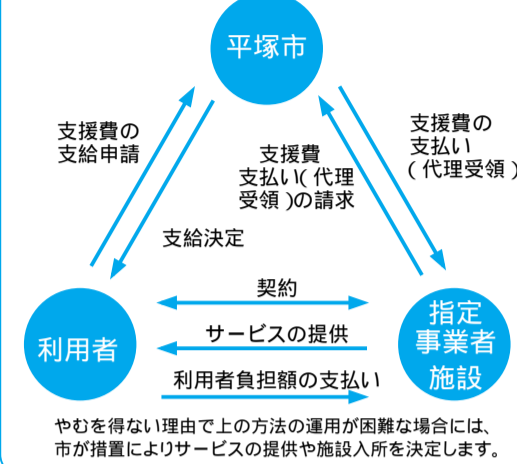
ぶらり、秋の天城湯ヶ島町へ 都市交流20周年を記念した「市民ツアー」です。ひらつか天城山荘に宿泊し、バスに乗って秋の伊豆めぐりませんか。 日程 11月21日(木)～22日(金) コース 1日目:平塚(午前8時発)伊豆三津シーパラダイス 三津湾内めぐり フローティングレストラン「スカンジナビア」 ひらつか天城山荘泊 2日目:浄蓮の滝 天城わさび手作り体験 城ヶ崎 平塚(午後6時着) 定員 35人(先着順) 参加料 19,800円 申し込み先 伊豆箱根トラベル(☎21-6058) 問 交流親善課(☎25-2520)

こちら「119番」消防署です 枯れ草火災にご注意を 秋になると、雑草が枯れ、空気が乾燥してきます。この時期は、例年枯れ草火災が多発します。ひとたび火災が発生すると、急速に広範囲に燃え広がり、建物へ燃え移る危険性もあります。たばこの投げ捨てや火の取り扱いには十分注意してください。道路や建物に面した、空き地や田畑の枯れ草は刈り取るようにしましょう。 問 消防本部警防課(☎21-9729) 平塚市消防本部のホームページ http://www.city.hiratsuka.kanagawa.jp/shoubou/

秋の全国交通安全運動 9月21日(土)～30日(月) 秋の全国交通安全運動を実施します。現在、県内では交通死亡事故が多発しています。「高齢者や二輪車の交通事故防止」、「シートベルトやチャイルドシートの着用」など、交通ルールを守り、思いやりをもって運転しましょう。 問い合わせ先 交通安全課(内線2255)

障害者福祉サービスが 利用しやすく 平成15年4月から 変わります

支援費制度の仕組み



平成十五年四月から障害者福祉サービスが「措置制度」から「支援費制度」に変わります。この制度では、障害者の自己決定を尊重し、利用者が希望するサービスを提供する仕組みになっています。

支援費制度の仕組み
障害のある方は、必要に応じて相談を受け、市の窓口で支援費支給を申請し、市は利用者の話を聞

支援費制度の対象サービス

身体障害者福祉	身体・知的障害者更生施設、身体障害者療護施設、身体・知的障害者授産施設(政令で定める施設)、身体・知的障害者居宅介護(ホームヘルプサービス)、身体・知的障害者デイサービス、身体・知的障害者短期入所(ショートステイ)、知的障害者通所療養、心身障害者福祉協会が設置する福祉施設、知的障害者地域生活援助(グループホーム)
知的障害者福祉	
児童福祉(障害児関係)	児童居宅介護(ホームヘルプサービス)、児童デイサービス、児童短期入所(ショートステイ)

き、支給を決定します。支援費支給決定を受けると、県などの指定を受けた、指定事業者施設と契約し、サービスを利用し、負担能力に応じて定められた利用者負担額を支払います。市は、サービス利用にかかった費用の全体額から利用者負担額を控除した額を支援費として指定事業者や施設から請求を受け、支払います。

対象となるサービス

この制度の対象となるサービスは、障害のある方が更生施設などで訓練や治療をするときの支援や、ホームヘルプサービスなどのご自宅で受ける生活支援などです(左上表参照)。

申請は10月から

支援費制度の対象となる方は、身体障害の方、知的障害の方です。在宅の方は、10月から支援費の支給申請の受け付けを開始します。施設に入所している方は、施設で面談をしてから、支給費の申請を受け付けます。支援費

相談会を開きます

悩む前に、まず相談を

専門の相談員があなたの悩みにお答えします。相談無料。年金相談。年金制度の仕組み、加入の相談

市長室から こんにちは



吉野 稜威雄 市長



九月十日、百一歳になる石黒喜代子さんを訪問

「老」にはgoodの意味があります

昔話は、「おじいさんとおばあさんがいました」で始まります。「お父さんとお母さん」ではありません。これはお年寄りが昔からいろいろなものを子孫や地域に伝えていく役割を担ってきたからだと思います。

「老」という字は文字通り「老ける」「年をとる」の意味ですが、中国語では、英語で言う「good」の意味があります。例えば老酒、「古い酒」という意味ではなく、「おいしい酒」という意味です。学校の先生は「お師」と呼ばれます。良き人生の指導者ということ、尊敬して「老」という字を使います。お年寄りは豊富な経験があり、判断力に優れていますから、社会の中でそれだけ尊敬される存在なのです。

高齢社会を迎えた日本ですが、明治初期の日本の人口は三千五百万人ほどですから、今日までに約三倍になっています。若者の増加によって、若く、安い労働力が社会に供給され、人口の伸び分だけ消費も拡大されたわけです。右

「老」は文字通り「老ける」「年をとる」の意味ですが、中国語では、英語で言う「good」の意味があります。例えば老酒、「古い酒」という意味ではなく、「おいしい酒」という意味です。学校の先生は「お師」と呼ばれます。良き人生の指導者ということ、尊敬して「老」という字を使います。お年寄りは豊富な経験があり、判断力に優れていますから、社会の中でそれだけ尊敬される存在なのです。

「老」という字は文字通り「老ける」「年をとる」の意味ですが、中国語では、英語で言う「good」の意味があります。例えば老酒、「古い酒」という意味ではなく、「おいしい酒」という意味です。学校の先生は「お師」と呼ばれます。良き人生の指導者ということ、尊敬して「老」という字を使います。お年寄りは豊富な経験があり、判断力に優れていますから、社会の中でそれだけ尊敬される存在なのです。

「老」という字は文字通り「老ける」「年をとる」の意味ですが、中国語では、英語で言う「good」の意味があります。例えば老酒、「古い酒」という意味ではなく、「おいしい酒」という意味です。学校の先生は「お師」と呼ばれます。良き人生の指導者ということ、尊敬して「老」という字を使います。お年寄りは豊富な経験があり、判断力に優れていますから、社会の中でそれだけ尊敬される存在なのです。

「老」という字は文字通り「老ける」「年をとる」の意味ですが、中国語では、英語で言う「good」の意味があります。例えば老酒、「古い酒」という意味ではなく、「おいしい酒」という意味です。学校の先生は「お師」と呼ばれます。良き人生の指導者ということ、尊敬して「老」という字を使います。お年寄りは豊富な経験があり、判断力に優れていますから、社会の中でそれだけ尊敬される存在なのです。

「老」という字は文字通り「老ける」「年をとる」の意味ですが、中国語では、英語で言う「good」の意味があります。例えば老酒、「古い酒」という意味ではなく、「おいしい酒」という意味です。学校の先生は「お師」と呼ばれます。良き人生の指導者ということ、尊敬して「老」という字を使います。お年寄りは豊富な経験があり、判断力に優れていますから、社会の中でそれだけ尊敬される存在なのです。

湘南朝市
ウインディの広場

平塚沖でとれた魚や旬の野菜、果物などを取りそろえた朝市。海産物の詰め合わせが当たる抽選会もあります(午前8時50分まで入場した方に抽選券を配布)

お買い物はお早めどうぞ。

日時 9月22日(日)
午前8時～10時

会場 平塚競輪場

お問い合わせは、みなと水産課
(☎21-2066)へ。

湘南朝市

お問い合わせは、平塚社会保険事務所 ☎22-11515へ。

公証人による特設相談
遺言や相続などの契約書についてお尋ねください。

日時 10月4日(金)午前10時～午後3時

会場 市民相談室

お申し込みは、九月十七日(火)から市民情報・相談課 ☎21-218774へ。

無料調停相談
お金の貸借、家族のもめごとなどについての相談を受けます。

日時 10月9日(水)午後1時30分～4時

会場 ひらつかスカイプラザ(MNビル11階)

お問い合わせは、平塚民事調停協会 ☎31-0513へ。

特設人権相談
家庭、学校などの身近な相談を人権擁護委員会がお聞きします。

日時 10月11日(金)午後1時～4時

会場 ひらつかスカイプラザ(MNビル11階)

お問い合わせは、市民活動推進課内線2596へ。

10月1日から
身体障害者補助犬法
が施行されます

身体障害者補助犬とは、盲導犬、聴導犬、介助犬の三種類です。この法は、これらの犬が障害のある方を助けるために、公

8764へ

無料調停相談
お金の貸借、家族のもめごとなどについての相談を受けます。

日時 10月9日(水)午後1時30分～4時

会場 ひらつかスカイプラザ(MNビル11階)

お問い合わせは、平塚民事調停協会 ☎31-0513へ。

特設人権相談
家庭、学校などの身近な相談を人権擁護委員会がお聞きします。

日時 10月11日(金)午後1時～4時

会場 ひらつかスカイプラザ(MNビル11階)

お問い合わせは、市民活動推進課内線2596へ。

第3次 平塚市行政改革の成果 3年間の成果総額は約34億円

市では、平成11年度から13年度までの3年間、第3次行政改革に取り組みました。その成果がまとまりましたので概要をお知らせします。

第3次行政改革は、「行政運営の改善・効率化の推進」、「財政運営の効率化の推進」、「市民と協働した行政運営と行政サービスの向上」の3項目を柱とし、110項目の推進事項から成っています。これらのうち、90%にあたる99の項目について成果をあげました。

残る11項目については、14年度から新たに始まった第4次行政改革で、引き続き取り組んでいきます。

問い合わせ先 企画課(☎21-8760)

《推進事項ごとの主な成果》

事務事業の整理・合理化 <7,099万4千円>

- 自治会からの資源ごみ買い上げ単価の見直し872万6千円

- 一般職員の被服貸与期間の見直し...1,740万円
- 清掃回数削減や派遣人員の削減など、委託業務の見直し.....1,353万2千円
- ISO14001の認証取得と省資源・省エネルギーの推進.....2,973万円
- 事務事業再評価制度による事務事業の見直し
財政運営の効率化 <26億5,159万8千円>
- 遊休市有地の売却(102件).....9億6,697万円
- 使用料・手数料の見直しによる受益者負担の適正化.....3億3,793万7千円
- 公共工事コスト削減計画に基づく公共工事の見直し.....13億4,669万1千円
- 人件費の節減など <8億1,130万4千円>**
- 定員適正化計画の推進による職員数の削減(74人削減).....6億1,315万6千円
- 特殊勤務手当の見直しと時間外勤務手当の節減(8手当廃止、4手当縮小)....1億9,162万6千円

新たにかかった経費 <1億2,886万5千円>

- ISO14001認証取得などの経費(審査登録手数料、内部監査員養成経費など)....1,213万6千円
- 業務の民間委託経費(市民センター舞台業務委託料、し尿処理場業務委託料、東部ポンプ場管理業務委託料など).....1億1,238万5千円
- 市民サービスの向上など**
- 全職員による道路損傷箇所チェック通報システムの確立
- 駅前市民窓口センターの開所時間を平日午後8時まで3時間延長
- 近隣市町図書館との相互利用の進展
- 市民協働による河川敷の花畑管理
- インターネットのホームページを活用した市の情報発信
- ボランティアの通訳による、外国人市民の相談窓口の開設

年を重ねて楽しむ平塚生活

豊かな経験はまちの財産です。

少子高齢化が進んでいます。九月一日現在、平塚市にお住まいの六十五歳以上の方の人口は三万八千六百二十一(住民基本台帳に記載がある人口の一四・九九%)。その中で介護保険制度の要支援・要介護の認定を受けている六十五歳以上の方は四千四百七十五人です。

その力、生きがい事業団に

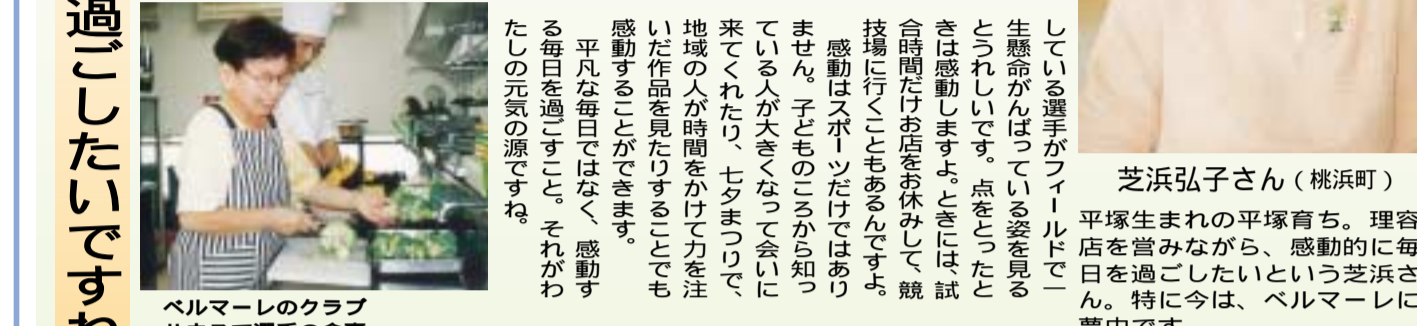
生きがい事業団は、高齢者の豊かな経験と知恵を社会に役立て、働くことにより、生きがいを高めることを目的に活動しています。



確かな仕事に豊かな経験。まち中で活躍する生きがい事業団の会員のみなさん

知識を広げて楽しもう
美術館・博物館へようこそ
公民館でも楽しめよう
市内には十六の公民館があります。趣味の教室のグループ

平塚で生まれ、育つて七十年になりました。同じ年代で平塚生まれの平塚育ちってそんなに多くはないんです。力を入れてきていってはいないです。ど、長年暮らしたまちに恩返しをしたいと思つていろいろ活動に参加しています。



芝浜弘子さん(横浜町) 平塚生まれの平塚育ち。理容店を営みながら、感動的に毎日を過ごしたいという芝浜さん。特に今は、ベルマーレに夢中です。

感動する毎日を過ごしたいですね
ベルマーレのクラブハウスで選手の食事を作る芝浜さん

学びたいものがたくさんあるんです
博物館で古文書を楽しむ今井さん
終戦の二年前に平塚に生まれ、今、七十二歳です。農業技術者として、種の品種改良にかかわる仕事をしています。

て、古文書との出会いは、地域の文書をじっくり読むことができるチャンスです。最初は、なかなか文字が解読できず、だれが何のために書いたのか、ゆとりをもつて考えられるようになるまで一年もかかりました。でも、今は古文書の向うに当時の雰囲気を感じながら楽しく読んでいます。

湘南市構想
あなたの手紙、郵送料市負担の手紙、公民館などにもあります。
市民相談室(市役所1階)
療育相談室(福祉事業センター)
子ども教育相談センター(崇善小学校北側)
健康相談(保健センター)
子育て支援センター(豊田分庁舎)

下水管の点検にご用心
「下水管の清掃や点検は期間内にしなければなりません」と言い、自治体名や日本下水道協会を名乗り、清掃や点検をしたあと、高額な料金を請求するトラブルが発生しています。市などでは、突然訪問して清掃や点検をすることはありません。十分ご注意ください。

【あたたかい心】

※敬称は省略させていただきます

社会福祉基金

地域福祉やボランティアの助成などに使われます。お問い合わせは、社会福祉協議会(☎33-2333)へ。
▷ボランティアグループさつき会、藤本会計事務所一同、磯崎輝夫、平塚ママさんバレーボール協会、進藤好造、川口節子、日立製作所ストレージ事業部、平塚文化芸術協会、匿名(3件)...合計217,419円

児童福祉へ

▷匿名(1件)...合計1,000円

文化振興基金

芸術文化事業の実施や市民の創造的な文化活動の助成などに使われます。お問い合わせは、文化行政推進室(☎32-2235市民センター内)へ。
▷羽田健太郎&足立さつきサマーコンサート募金箱、影絵「日本のおばけ」公演募金箱...合計1,600円

献血ありがとう～8月の献血実施協力事業所

▷富士チタン工業、田中貴金属、日本パーカライジング、高周波熱錬、県湘南地区行政センター、平塚市民病院、OSC湘南シティ、日本エアフィルター、平塚郵便局、平塚警察署、東京電力

.....以上7月受け付け分.....

60歳以上の方、10人(抽選)参加料 一千元(教材費)

高齢者を対象にした初心者向けの講習会です。日時 10月28日(月)～30日(水) 午前9時～午後4時 全3回

お申し込みは、九月十七日(火)から、ボランティアセンター(☎33-2333)へ。

水・金曜日、午後1時30分～4時30分、全6回



福祉制度などを講義と実技から学びます。日時 10月9日～25日の

3時30分～5時 会場 市民病院 定員 80人

内容は女性ホルモン補充療法についてです。日時 10月1日(火)午後

・中村健太(豊田小2年) ・鈴木普規(横内小2年) ・八木田悠史(松が丘小3年) ・五十畑剛(中原小3年) ・中田佳織(旭小5年) ・横田一奈(山下小6年) ・吉川彩子(土沢中3年)

応募総数百十九点の中から、次の七人が「優秀」に選ばれました(敬称略)。

よい歯の作文コンクールの結果

および保険料) 締め切り 9月24日(火) お申し込みは、往復はがきに住所、氏名、年齢、電話番号を記入し、生きがい事業団(〒254-0073西八幡一丁目131-212、☎331-2335)へ。

小児マヒ(ポリオ)の予防接種を

▷対象年齢 生後3か月～7歳6か月未満
▷受け付け時間 午後1時30分～2時30分
▷持ち物 母子健康手帳、体温計、筆記用具、上履き(印スリッパ不可、 印上履き不要)

日程	会場
10月2日(水)	総合体育館
9日(水)	金目公民館
11日(金)	総合体育館
16日(水)	旭南公民館
18日(金)	金田公民館
21日(月)	なぎさふれあいセンター
24日(木)	総合体育館
25日(金)	神田公民館
29日(火)	総合体育館
11月1日(金)	保健センター

お問い合わせは、健康課(内線2667)へ。

救急医療を考えよう これからの救急医療体制を考えるシンポジウムです。日時 9月28日(土)午後2時～4時30分

会場 東海大学湘南校舎 基調講演 猪口貞樹さん

お申し込みは、市民病院 婦人科外来北棟二階、☎321-0015内線2218)で直接予約するか、午後二時～四時三十分の間に電話で同科へ。

健康講座を開きます 腰痛とひざの痛みについてお話しします。日時 9月18日(水)午後2時45分～4時

会場 済生会平塚病院 お問い合わせは、済生会平塚病院(☎311-0520内線2504)へ。

感動のドラマは 平塚競技場で 燃える! 湘南ベルマーレ

9月21日(土) 平塚競技場 19:00～ 湘南 vs 山形
9月28日(土) 平塚競技場 19:00～ 湘南 vs 福岡
10月5日(土) 平塚競技場 19:00～ 湘南 vs 鳥栖



撮影:木村善仁さん

主なチケット販売所
ベルマーレクラブショップ(大神) 梅屋(本館1階) 総合公園管理事務所 サクラ書店各店 神奈中駅前サービスセンター

座席・前売り料金
ブロック席 2,200円
サポーターズ席 1,700円
ユース席 700円
(小・中学生、高校生対象)

65歳以上の方はブロック席・サポーターズ席への入場は無料です。

くらし快適メモ 連載 40 環境にやさしい消費者になろう

～グリーンコンシューマー活動を広げよう～

グリーンコンシューマーとは、日々の買い物で環境に配慮した商品や店を選び、地球環境を大切にしようという人のことです。

多くの消費者が環境に責任を持つ企業の商品を選べば、それを作り、売る企業が増えていくことにもつながります。最近では環境に配慮するメーカーが増え、中には環境報告書を発行し、環境情報を公開する企業も出てきました。それらは、電話やインターネットからも取り寄せることができます。

環境にやさしい暮らしとは、環境情報を入手してライフスタイルを考え直すことでもあるのです。問 市民活動推進課(内線2263)

消費生活相談: 毎週月・水・金曜日午前9時～午後4時 / 市民活動推進課(市役所東附属庁舎2階) / 電話(内線2910)でも相談できます

市街化調整区域に建築物は建てられません 建築物を建てる前に確認を

問い合わせ先 開発審査課(☎21-8789)

都市計画法では、市街化を促進する区域を「市街化区域」、抑制する区域を「市街化調整区域」としています。市街化調整区域には、原則として建築物が建てられません。建築物とは屋根や柱もしくは壁のある建物のことで、ユニットハウスや簡易物置なども建築物に含まれます。建築物を建てる時は確認しましょう。



平塚市役所 〒254-8686 浅間町9-1 ☎23-1111・35-1111

おもしろいサイクルフリマーケット

ご家庭で不用になった衣類や雑貨を販売します。日時 9月22日(日)午前9時～午後3時

午前中の降水確率50%以上の場合は29日(日)に延期会場 総合公園中央池付近

お問い合わせは、環境業務課(☎21-8796)へ。

吹奏楽フェスティバル 音楽祭オーデイション合格者とお原高校合唱部の歌声をお楽しみください。



地球の温暖化ってなあに？

地球の温暖化とは今、環境問題で最も注目されているのが「地球の温暖化」です。これは日常生活から発生する温室効果ガス(二酸化炭素、メタン、フロンなど)が増加して、地球が布団にくるまれたような状態と



今日からわたしき 環境博士 オフィスビルでの電力消費だと言われています。

なり、地球の温度が上昇する現象です。その主な原因は、わたしたちの電

日常の積み重ねが大切 地球の温暖化を防止す

温暖化の影響は多くの研究者が二十世紀末には、平均気温が一・四～五・八度上昇すると予測しています。このうなると干ばつや洪水の増加、海面上昇による陸地の減少などが考えられます。南太平洋諸島での島の水没は、その兆候と言えるでしょう。

お問い合わせ先 環境政策課(内線2266)

のために、市では各家庭で協力できる「ファミリ環境ISO」制度を設けています。省エネや省資源などの目標を設定し、実践の成果を確認し、楽しみながら取り組んでいくものです。このような日常の積み重ねが環境問題を解決する重要な第一歩になるのです。

市制70周年記念

体験 馬入の渡し

江戸時代、相模川をはさんだ馬入村と中嶋村(茅ヶ崎)は、渡し船で行き来をしていました。昔の旅の苦労や川との付き合い方を考えながら、和船に乗りませんか。無料。

日時 10月20日(日)午前9時～午後4時 会場 相模川と国道1号北側の河川および河川敷

対象 高校生以下のお子さんとその保護者、150人(抽選) 締め切り 9月27日(金)必着

危険物取扱者試験の受験準備講習会

十一月二十四日に実施される危険物取扱者試験に向けた準備講習会です。

日時 10月1日(火)～15日(火)午前8時30分～午後5時

お問い合わせは、教職員課(☎35-8116)へ。

都市計画の変更新案が縦覧できます。建築基準法の改正に伴う用途地域(建ぺい率の指定)および生産緑地地区の変更案が縦覧できます。

お問い合わせは、都市計画課(☎21-9726)へ。

明るい選挙の推進に役立つ選挙の推進に役立つ

明るい選挙の推進に役立つ選挙の推進に役立つ

お問い合わせは、都市計画課(☎21-9726)へ。

明るい選挙の推進に役立つ

明るい選挙の推進に役立つ

お問い合わせは、都市計画課(☎21-9726)へ。

明るい選挙の推進に役立つ

明るい選挙の推進に役立つ

お問い合わせは、都市計画課(☎21-9726)へ。

9月納期の市税・手数料

- 対象税など (第3期) 固定資産税 (第4期) 国民健康保険税 (第4期) 介護保険料 (第6期) 清掃し尿従量手数料 (第2期) 清掃し尿ごみ定額手数料 (第6期) 公共下水道使用料 (第6期) 納期最終日 9月30日(月)



お譲りします (不用品登録情報) 問い合わせ先 市民活動推進課(内線2263) ご家庭の不用品を再デビューさせませんか。

有料 ベビーゲート、ハイアンドローチェアー、コンビラック、クーハン、ワープロ、製図台、足踏みミシン

お申し込みは、電話などでお受けします(先着順)。受け付けは、土・日曜日、祝日を除く午前8時30分から午後5時までです。

職員を募集します

一般事務<身体障害者>(1人) 次の～をすべて満たす人 昭和47年4月2日～60年4月1日の間に生まれ、身体障害者手帳の交付を受けている人

臨床検査技師(1人) 昭和52年4月2日以降に生まれ、臨床検査技師の資格がある人 清掃・土木・公園・建築等作業員(15人程度)

応募方法 職員課(市役所3階)などでお配りする「申込書」、「自己推薦書」、「受験票」に必要な事項を記入し、本人が直接、受け付け場所へお持ちください。

牛肉は安心して食べられます 問い合わせ先 農産課(☎35-8103) 昨年、BSE(牛海綿状脳症)感染牛が発見されてから検査体制が確立され、食肉処理場に搬入されるすべての牛に厳しい検査をしています。

赤ちゃんの健康メモ



保健センター
・中里34-17
・☎34-0311

バス 平塚駅北口 番線から諏訪町・農業高校經由市民病院行き、「医療センター前」下車、大人片道170円 同番線からの湘南日向岡行き、東海大学行き、金田公民館行きも停車します。

10月のカレンダー

会場・問い合わせ先は保健センターです。母子健康手帳を忘れずに。

赤ちゃん誕生の準備を

【母親父親教室】

時間は午後1時30分～4時、14日のみ午前10時～午後2時。前期(妊娠6か月までの方)・7日(月)歯の衛生、妊娠中の過ごし方・14日(祝)調理実習で学ぶ妊娠中と産後の栄養 予約制 後期(妊娠8か月以降の方)・21日(月)お産の進み方と産後の過ごし方、呼吸法など・25日(金)赤ちゃんのおふる祖父母教室 21日の母親父親教室と同時開催

子育て相談

【妊婦・新生児の訪問相談】 妊娠中の健康管理や、生後間もない赤ちゃんに関する相

談をご自宅に伺ってお受けします 予約制。

【育児相談】

生活、歯の衛生、食事の相談。受け付け 毎週水曜日午前9時30分～10時30分

【ここに相談】

生活、食事の相談。受け付け 9日(水)・23日(水)午後1時30分～3時

乳幼児の健康診査

【個別健康診査】

指定医療機関へ直接お申し込みください。4か月児対象(満4か月～5か月未満) 8～10か月児対象(満8か月～11か月未満)

【集団健康診査】

受診日の1週間前までに案

内通知をお届けします。受け付けは午後1時～2時です。

1歳6～7か月児対象
・1日 13年3月1日～10日生
・8日 13年3月11日～20日生
・15日 13年3月21日～31日生
3歳2か月児対象
・3日 11年8月1日～10日生
・10日 11年8月11日～20日生
・17日 11年8月21日～31日生

【歯科健康診査 予約制】

2歳1か月児対象
・9日(水)午後1時30分～3時
・24日(木)午前9時30分～11時

離乳食の教室は

離乳食の進め方など成長に合わせたコースです。1週間前までにご予約を。

【ごっくん離乳食教室】

・3～5か月児対象、24日(木)



♡ 渡辺弥月ちゃん
平成13年11月29日生まれ
(御殿三丁目)



♠ 下山凱翔ちゃん
平成13年10月11日生まれ
(桜ヶ丘)

8686 浅間町9-1)へ。対象は市内にお住まいの1歳未満(掲載時)の赤ちゃん。締め切りは前月の20日(抽選)。今回の応募は35人。

赤ちゃんのステージ



♠ 清田陽紀ちゃん
平成14年4月11日生まれ
(代官町)



♠ 上川晴誉ちゃん
平成14年1月9日生まれ
(松風町)



♡ 澄川桃香ちゃん
平成13年12月12日生まれ
(黒部丘)

応募写真(掲載写真は除く)はケーブルテレビ2ch「くすのきTime」で紹介しています(1人1回)

午後1時30分～3時

【もくもく離乳食教室】

・7～8か月児対象、4日(金) 18日(金)午後1時30分～3時

【かか・ブラッシング 離乳食教室】

・10～12か月児対象、10日(木) 午前10時～11時

【離乳食卒業教室】

・1歳3か月～1歳5か月児対象、29日(火)午前10時～11時

子育て教室

お子さんと一緒に楽しく学べる体験教室です 予約制。

【すくすく子育て教室】

赤ちゃんの病気と育児・遊び方など。5～6か月児対象。
・2日(水)午前1時30分～3時 15分

【のびのびキッズ2歳児教室】

2歳児対象の体験教室。25

日のみ2歳～2歳6か月児対象。時間は午前10時～11時です。

・11日(金)楽しい食卓と好き嫌い

・18日(金)むし歯予防とブラッシング実習

・25日(金)生活リズムと遊び方

育児一口メモ

今が大切！食中毒予防
9月に入っても油断は禁物。まだまだ食中毒が起こりやすい季節が続きます。特に離乳食は次のことに注意してください。

- 手やまな板をよく洗う
- 野菜は流水で洗う
- 作り置きは冷蔵より冷凍
- 冷凍保存は1週間まで
- 加熱処理で殺菌(電子レンジも可)

平塚写真スケッチ



小雨まじりの秋の歌

電器屋に出かけた。パソコン、テレビ、冷蔵庫...「新製品」の値札を付けた商品が通路の手にすりと並び、そんな商品の裏に自分のものと同じ型の「ケータイ」を見つけた。値段は一千円。昨年、最新機種とのうたい文句に引き付けられて買ったときのおよそ二十分の一の値段だ。なんと流行の早いことか。あると便利なものが、なくてはならないものになり、そして、あつという間になくてもいいものになる。流行を感じたらなければ時代に乗り遅れてしまう。しかし、流されてばかりでは、ものを大切にすることはよくまねないのではないだろうか。
帰り道、湘南平に寄った。空と海とまちが見渡せる場所も今日はいくの小雨まじり。でも、豊かな森は、そんな雨音さえも味方につけて、秋の音色を奏でている。鳥のさえずり、虫の声、風に揺れる木々の音。それらが重なり合って聞こえる秋の歌が、今日は、流行歌よりも心地よく聞こえた。

ふるさとの歴史

民権家たちと学校教育

第18回



三郡共立学校の仮校舎があった南金目の宗信寺。左はその境内にある農業高校と秦野高校発祥の地の碑。

文化村と呼ばれた村・金目

自由民権運動は、政府が憲法制定と国会開設を約束したこと、一応の成果をあげました。この運動を通して中等教育の必要性を強く感じていた金目の「民権家トリオ」・宮田寅治、猪俣道輔、森録三郎は明治十年代から戸長、村長、学務委員、県議会議員などを歴任しながら、教育水準や福祉の向上に情熱を傾け、文化村づくりを進めていきました。その彼らに影響を与えたのは民権思想とともにキリスト教の人道思想でした。

現在の平塚農業高校の前身となる「三郡共立学校」が南金目村の宗信寺本堂を仮校舎に開校したのは明治十九年でした。県下の公立中学校が明治三十年代になってようやく創立されたのに比べ、その先進性は特筆されます。
明治四十二年、中郡立農学校(三郡共立学校から改称)が県立の農業学校になり、平塚へ移転すると、金目村の法伝寺東側に残された跡地と校舎を借りて、私立育英学校が開校します。後に秦野高校となるこの学校は、中郡で唯一の普通中等教育の学校でした。
平塚盲学校もまた、金目村が創立の地です。明治四十三年、鍼灸医・秋山博を校長に、「私立中郡盲人学校」として南金目のキリスト教会堂を校舎に開校しました。これらの学校の設立や運営には多くの苦難が伴いました。宮田寅治などの篤志家が私財を投じ、多くの献身的な方々の協力によって、ようやく成り立っていたのです。
明治時代にこれだけの教育機関が金目村のような小さな農村に設置されたのは全国でも珍しく、それだけに教育や福祉への情熱がいかに高かったかが分かります。
担当 社会教育課(☎35 81 30)