

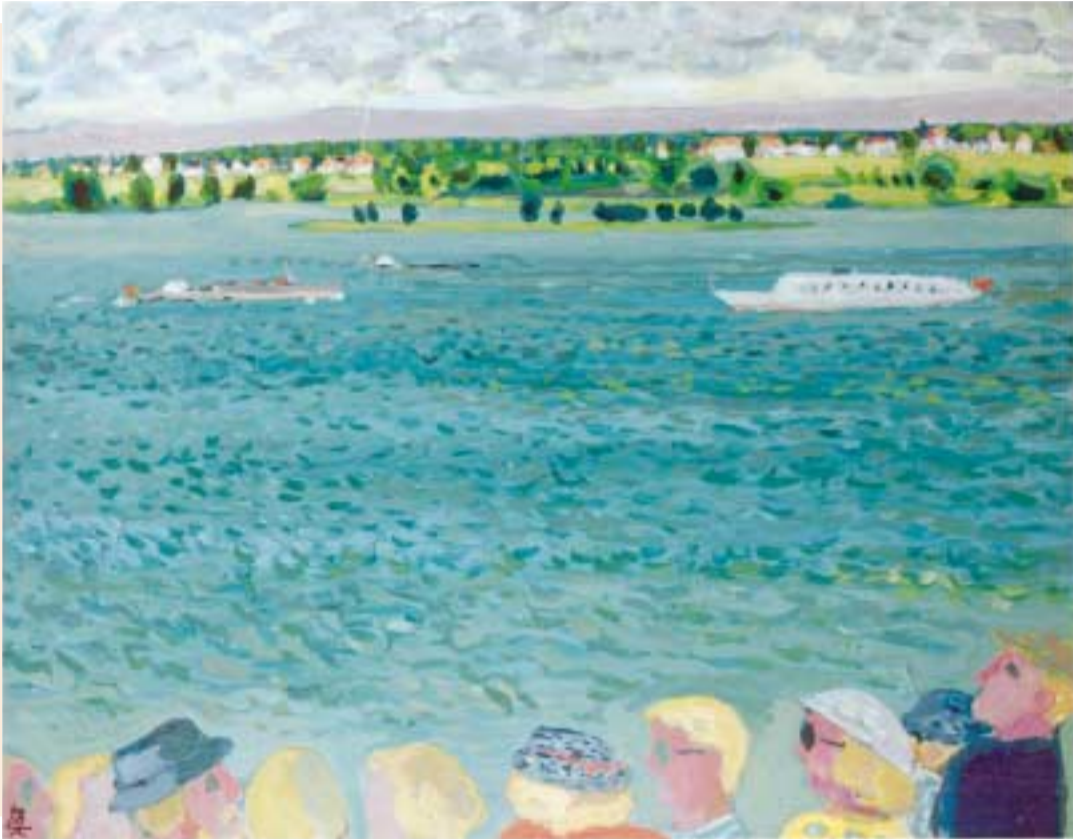


ヒマワリ



発行 平塚市 編集 企画部広報課
〒254-8686 神奈川県平塚市浅間町9番1号
電話 23-1111・35-1111 FAX 23-9467
http://www.city.hiratsuka.kanagawa.jp/
発行部数 104,000部 (毎月1日・15日発行)

湘南の地にゆかりのある作家のほか、メインテーマ湘南の美術・光のイメージにふさわしい近現代の日本的・世界的広がりをもつ作品を収蔵しています。



真垣武勝『ライン川観光船』1967年 油彩、キャンパス800×996mm 1979年作者より寄贈



毎週月曜休館 午前9時30分～午後4時50分(入場午後4時30分)

日常生活を離れてほっと落ち着きたいとき、感受性を刺激して別の自分と向き合いたいときなど、芸術が放つ豊かな時空の流れが恋しくなります。多くの人びとの願いを集め、美術館ができて10年。今回、そのなりたちと活動のあゆみを資料や収蔵品でたどります。地域に根付き、美と創造の空間を作り続けている美術館の「これまで」と「これから」を探ってみましょう。 問 平塚市美術館 ☎35-2111)

平塚市美術館 開館10周年記念

9月30日^日まで

平塚市美術館

観覧料：一般300円、大学・高校生200円、中学生以下無料

湘南の美術・光

美術館建設運動から開館10周年まで

心に潤いを

美術館のあゆみ

第二次世界大戦で大空襲を受けた平塚。まちの復興と美術の振興を願い、地元の人たちが、一九五二年に平塚美術協会を発足させました。翌年には、熱意のこめられた念願の第一回平塚美術展を開催できました。昨年の展覧会で五十七回を迎えましたが、当初は会場の確保や設営、飾り付けさえ困難でした。

一九七〇年代になると、美術館建設の機運が高まります。湘南に住む作家に呼びかけ、一家一点を寄贈していただくという運動が広がりました。市民運動として始まった美術館建設運動は、行政も一体となり当時の加藤一太郎市長が率先して美術作家に作品寄贈を願い出て、鳥海青児の「石だたみ」などの数多くの作品が無償でおさめられました。こうして、文化都市建設の夢は徐々に整備されていきました。美術館建設が具体的にになるのは、一九八〇年代。人びとが香り高い芸術文化にふれること、現代に受け継がれてきた文化遺産を保全すること、生涯教育の活発な拠点となることを目的にした美術館をつくるのが多方面から求められました。そして、いよいよ一九九一年に美術館が誕生します。

美術館では、市民が作り上げてきた芸術文化を引き継ぐために、平塚を中心とする湘南の地にゆかりのある作品や、国内外の近現代美術などの収集を進めています。二〇〇一年四月現在、所蔵品の数は千六百十九件八千点以上にのぼります。この貴重な芸術の数々をみなさんとともに守っていくことが、美術館の大切な役割なのです。

展覧会レクチャー(入場無料)

毎回午後一時三十分～三時 ミュージアムホール

八月五日(日) 福田徳樹当館館長「平塚市美術館のコレクションについて 洋画編」

八月二十六日(日) 森田英之当館学芸担当「平塚市美術館のなりたち」

九月九日(日) 福田徳樹当館館長「平塚市美術館のコレクションについて 日本画編」

展覧会スケジュール

月	企画展示室	常設展示室
8	湘南の美術・光 (～9/30)	
10	近世ヨーロッパ 絵画の軌跡展 (10/20～12/2)	第2回常設展示 (10/4～1/20) 松本節 湘南ゆかりの作家 洋画家の東洋趣味 小出楯重・岸田劉生 鳥海青児
11	特集展示 幻視 - その直観と観察 (12/8～1/19)	
12	歴史画再発見 安田靉彦展 (2/9～3/24)	第3回常設展示 (1/24～) 新収蔵品の公開 鈴木至夫・井上三綱 柴田周一・三岸節子 など



地域の芸術発信の場

美術館に行こう。

「美術館は地域の人々のものでありたい」と考え、みなさんが参加して美術により親しんでもらえる活動を多く設けています。

美術館では、あるテーマをめぐって参加者が主体的に興味を広げていく活動として、ワークショップクラブを開催しています。集まった人たちがさまざまな角度からそのテーマに取り組む、美術館と参加者の共同作業ともいえます。

1998年に開かれた企画展「幻想植物園展」では、参加者が準備段階から開催記録作りまで、総合的にかかわりました。美術館の教育普及活動に参加する人たちは、「美術館の活動に関わりたい、知りたい」から始めて、それを共に作り上げていくことで自分の世界が広がり、より身近に美術館を感じているようです。

透かし葉のワーク
ショップを指導する
メンバー



現在活動中! ワークショップにご参加を
出前ワークショップ

学習会、研修会などに参加してメンバーに登録した方が、習得した技術を生かした透かし葉や草木染などのワークショッププログラムを美術館アトリエや公民館などで一般参加者に指導します。収蔵資料の整理もします。

ワークショップクラブ「湘南美術散歩」

湘南地方にかかわりのある近代の作家・作品と在住する作家・作品について学びます。

お知らせ

市民平和の夕べ

日時・会場 8月16日(木)午後6時30分～8時、総合公園大池付近
内容 灯ろう流し、すいとんの試食、平和映画の上映、コーラスなど
問 総務課(☎21-8763)

プロ野球イースタンリーグ公式戦

平塚球場で湘南シーレックス対ヤクルトスワローズ戦を観戦しよう。
日時 8月10日(金)午後6時開始
入場料 内野自由席1,000円、高校生以下は無料(当日券のみ。平塚球場で午後4時30分から発売)
問 総合公園管理事務所

湘南ひらつかふれあいマーケット

新鮮な野菜や魚などを集めた朝市。
かき氷(先着200食)もお楽しみに。
日時 8月19日(日)午前6時30分～
会場 総合公園南駐車場
問 産業推進課(☎35-8101)

平塚軽音楽フェスティバル

日時 9月2日(日)午後1時開演
会場 市民センター
入場料 一般・大学生500円、中学・高校生300円、小学生以下無料
前売り 市民センター、ヨネザワ楽器
問 文化財団

ゴスペラーズコンサート(抽選)



日時・会場 10月21日(日)午後5時30分開演、市民センター
入場料 4,500円(全席指定)
申 8月31日(金)まで(必着)に、往復はがきで(1枚に2人まで)文化財団へ
スペイン音楽と舞踊「カルメン」
日時・会場 9月29日(土)午後6時30分開演、中央公民館
前売り券 2,000円(当日券2,500円) 市民センターほかで販売中(全席自由)
問 文化財団

8月は道路ふれあい月間です

8月10日は道の日。道路を大切に。街頭キャンペーン
時間 午前10時～11時
会場 平塚駅北口、南口、西口
クリーンキャンペーン
時間 午後1時30分～3時30分
会場 旧市街地などの主要路線
問 道路補修課(☎21-8794)

教育委員会定例会

傍聴される方は教育総務課(☎35-8113)へご連絡を。
日時 8月9日(木)午後2時～
会場 豊原分庁舎1号館1階会議室

2001湘南ひらつか大盆おどり

日時 8月18日(土)19日(日)午後6時30分～9時(雨天中止)
会場 総合公園平塚のはらっぱ
問 総合公園管理事務所

募集

市民合唱祭の合唱団員を募集



来年3月10日(日)に市民センターで開かれる市民合唱祭で、ハイドン作曲「天地創造」を歌いましょう。9月から練習が始まります。(20回程度)
会費 3,000円

フリーマーケットの出店者を募集

10月14日(日)に総合公園でリサイクルフリーマーケットを開きます。
対象 市内在住の方(プロ、前回出店者は除く)
募集数 220店(1グループ1店、抽選)
出店者協賛金 500円
販売できない物 飲食物、動植物、電気製品、リサイクルに関係ない手づくり品
公開抽選日時・会場 8月17日(金)午前10時、教育会館

申 8月9日(木)までに、往復はがき(1グループ1枚)に必要事項、販売するもの、当日の交通手段を記入し、環境業務課(☎21-8796)へ

東海道400周年記念シンポジウム

日時・会場 11月4日(日)午後1時30分開演、神奈川県民ホール
内容 東海道についての講演や対談、由紀さおりと安田祥子コンサート
申 はがき(1枚2人まで)に必要事項を記入し、県土整備部道路管理課内「東海道400周年記念シンポジウム」実行委員会事務局(〒231-8588横浜市中区日本大通1、☎045-210-6359)へ
問 国県道推進室(内線2411)

不用樹木をおゆずりします(無料)

対象樹木 サツキ・ツツジ鉢植(鉢も含む) 高さ60センチ、30鉢(先着順)
問 みどり公園課(内線2591)

健康・福祉

ホームヘルパー2級課程養成研修

日時・会場 9月12日～11月30日の主に火・金曜日、全22回、栗原ホーム
対象 市内在住で、20歳以上の離職中の方、40人(抽選)
受講料 15,000円(教材費など)
申 8月14日(火)まで(必着)に、往復はがきに必要事項を記入し、福祉会館(☎33-2333)へ

SCN・ナパサ 今月の番組

TAIKEN通信vol.27～今や時代を代表するテーマであるゴミ問題。今回は「環境事業センター」での体験に挑戦。悪戦苦闘する2人にご声援を。

TAIKEN通信(放送時間は20分)
水曜日 午後1時30分～
土曜日 午後1時30分～、午後5時～
日曜日 午後7時30分～、午後10時30分～



TAIKEN通信出演者募集
市内在住、在学で18～30歳の方(高校生は除く)、履歴書に応募動機を記入し、広報課 市役所本庁舎3階、☎21-8761)へ。
暑い中でがんばる二人 SCN ☎22-1213(代)

今年の夏もナパサで決まり!
「ビーチ情報」平塚・大磯・茅ヶ崎の海岸情報。平日:午前9時35分ころ、土曜日:午後0時5分ころ、日曜日:午前10時30分ころ / 「音楽ロマン街道～青春の光」夢前案内人ウォーリー添田と木下秀成が名曲を紹介。第1土曜日:午前10時5分 / 「湘南ベルマーレ対ベガルタ仙台戦生中継」8月11日(土)午前7時キックオフ

大磯 Let's ぷらりんぐ 舞台公演「表白のとき」

このコーナーでは、茅ヶ崎・秦野・伊勢原・大磯・二宮のイベント情報をお届けします



小諸日記～藤村と冬子
大磯町は、文豪島崎藤村の終焉の地として有名です。この舞台は、生誕130年を迎える名誉町民・島崎藤村が、妻冬子と過ごした信州・小諸での教員生活と、文学を再確認し多くの作品を生み出した時代を振り返る舞台です。
日時 9月6日(木)昼の部:午後1時30分開演
夜の部:午後6時30分開演
会場 大磯プリンスホテル別館滄浪閣
入場料 一般5,000円、高校生以下3,000円
問 ガラ藤村大磯実行委員会(☎61-7338)

福祉会館で高齢者趣味の講座

対象 市内在住の60歳以上の方、各10人(抽選)
申 8月14日(火)までに、往復はがきに講座(1人1講座)コース、必要事項を記入し、福祉会館(☎33-2333)へ
大正琴

日時 9月4日～2月19日の火曜日、全10回、午前9時30分～11時30分
パソコン教室

日程 月曜日コース 9月3日～11月19日 火曜日コース9月4日～11月6日、各全10回(各午前と午後の全4コース)
時間 午前の部:9時30分～11時30分、午後の部:1時30分～3時30分
南部福祉会館で高齢者教養講座

対象 市内在住の60歳以上の方、50人(抽選)
申 8月17日(金)までに、往復はがきに講座名と必要事項を記入し、南部福祉会館(袖ヶ浜20-1☎21-3370)へ。
健康づくり体操

日時 9月3日～12月17日の第1・3月曜日、全8回、午前10時～正午
鎌倉時代の人物を語る

日時 9月13日～12月27日の第2・4木曜日、全8回、午前10時～正午
ふるさと神奈川の祭りと年中行事

日時 9月11日～3月12日の第2火曜日、全7回、午前10時～正午
徒然草から現代を学ぶ

日時 9月5日～12月19日の第1・3水曜日、全8回、午前10時～正午

骨粗しょう症予防教室(無料)

日時・会場 9月7日(金)午前10時～午後0時30分、保健センター
内容 骨密度測定、運動実習、カルシウム豊富な料理の試食、栄養講話
対象 市内在住の40歳未満の女性、30人(先着順、保育あり)
申 保健センター(☎34-03111)

視力障害者パソコン教室(無料)

日時 前期:9月4日～10月2日、後期:10月9日～11月6日の火曜日、各全5回、午後6時～8時30分
会場 福祉会館
対象 市内在住の身体障害者手帳1～4級をお持ちの方、各先着10人
申 8月14日(火)までに、福祉会館(☎33-2333)へ

ボランティア活動川柳を募集

ボランティアで感じたことを伝えよう。
申 9月30日(日)までに、はがきに川柳(2句以内)と必要事項を記入し、福祉会館(☎33-2333)へ

初級手話講習会(無料)

日時 8月21日～9月4日の火・木曜日、全5回、午前10時～正午
会場 福祉会館
定員 30人(先着順)
申 ボランティアセンター(☎33-2333)

街頭献血にご協力を

日程 8月18日(土)午前10時30分～午後3時30分、紅谷パールロード、8月28日(火)午前10時～午後4時、JR平塚駅北口



第19回文化講演会 未見の力を信じて

元オリンピック陸上選手で400m日本記録保持者の高野進さんが講師です。テーマは、スポーツを通じた自己実現のアプローチです。



日時 9月8日(土)午後2時開演
会場 中央公民館(無料)

講師 高野進さん(東海大学助教授)
対象 市内在住、在勤、在学の中学生以上の方、700人(先着順)
申 直接または、はがき(1人1枚)に住所、氏名、年齢、電話番号を記入し、中央公民館(☎34-2111)へ

親子でミュージカルを見よう

瓶ヶ森の河童

瓶ヶ森の奥深くにある、ケエラズ沼。この沼には、河童が住んでいます。自然の大切さを教えてくれる物語。



撮影 英伸三

日時 8月26日(日)午後4時開演
会場 市民センター

対象 5歳以上のお子さんと保護者
入場料 前売り1,000円(当日券1,500円)
プレイガイド 市民センター、サクラ書店で発売中
申 文化財団

情報プロムナード

スポーツ課 ☎31-3060
〒254-0074 大原1-1 FAX31-9640

スポーツ振興財団 ☎35-0102
〒254-0074 大原1-1 FAX35-3332

総合公園管理事務所 ☎35-2233
〒254-0074 大原1-1 FAX35-3471

保健センター ☎34-0311
〒254-0054 中里34-17 FAX36-7350

中央公民館 ☎34-2111
〒254-0047 追分1-20 FAX35-2537

福祉会館 ☎33-2333
〒254-0047 追分1-43 FAX33-6588

文化財団(市民センター内) ☎32-2237
〒254-0045 見附町15-1 FAX31-6466

ひらつか市民プラザ ☎23-6329
〒254-0043 紅谷町18-8 FAX24-3375

はがきでの申込方法 本文中に**必要事項**とあるものは、郵便番号、住所、氏名(ふりがな)、年齢、電話番号、募集記事の標題を書いてください

特に明記のないもの 申し込み・受け付けは午前8時30分から先着順、費用は無料、持ち物はお問い合わせください

スポーツ

スポーツ教室に参加しよう

主な会場は総合体育館。
申し込みは、往復はがきに教室名(コース)、必要事項(小学生は学年)を記入し、スポーツ振興財団へ。

初級太極拳教室

日時 8月31日～11月30日の金曜日、全12回、午後6時30分～8時
対象 市内在住、在勤、在学の方、60人
参加料 6,000円(初日に集金)
締め切り 8月17日(金)

ゆっくりエアロビクス教室

日時 9月5日～10月24日の水曜日、全8回、午後1時30分～2時30分
対象 市内在住、在勤、在学の65歳くらいまでの女性、80人
参加料 3,000円(初日に集金)
締め切り 8月20日(月)

エアロビクス教室

日時 9月7日～10月26日の金曜日、全8回、午前10時30分～11時30分

対象 市内在住、在勤、在学の方、70人
参加料 5,000円(初日に集金)
締め切り 8月20日(月)

初心者水泳教室

日時 9月4日～10月5日の火・金曜日、全8回、午後6時30分～8時
対象 市内在住、在勤、在学の方、40人
参加料 5,000円(初日に集金)
締め切り 8月20日(月)

アクアビクス教室

日時 9月6日～10月11日の木曜日、全6回、午前10時30分～11時30分
対象 市内在住、在勤、在学の方、45人
参加料 5,000円(初日に集金)
締め切り 8月20日(月)

卓球教室

日時 9月5日～10月24日の水曜日、全6回、午前9時30分～正午
コース 初心、初級、中級、中上級
対象 市内在住、在勤、在学の方、70人
参加料 4,000円(初日に集金)
締め切り 8月20日(月)

女性フットサル教室(初心者向き)

日時 9月5日～27日の水・木曜日、

全4回、午前9時～11時
会場 見附台体育館
対象 市内在住、在勤、在学の方、30人
参加料 500円(初日に集金)
締め切り 8月20日(月)

親子エアロビクス教室

日時 9月19日～11月21日の水曜日、全10回、午後3時15分～4時15分
対象 市内在住の4～7歳のお子さんとその保護者、20組
参加料 5,000円(初日に集金)
締め切り 8月31日(金)

火曜ストレッチ体操教室

日時 9月18日～12月4日の火曜日、全10回、午後1時30分～2時45分
対象 市内在住、在勤の40～65歳までの方、100人
参加料 4,000円(初日に集金)
締め切り 8月31日(金)

テニススクール

日程 9月21日～12月7日、全11回

コース	時間	水曜日	木曜日	金曜日
A	午前9時20分～10時50分	初心初級	初心初級	初心初級
B	午前11時～午後0時30分	初級初級	初級初級	初級初級
C	午後1時20分～2時50分		初級初級	
D	午後3時45分～4時45分	ジュニア	ジュニア	
N	午後7時～8時30分	初級初級	初級初級	初級初級

対象 市内在住、在勤、在学の方、各コース15人、ジュニアは小学生15人
参加料 A・B・Cコース16,500円、Dコース13,500円、Nコース20,000円
締め切り 8月31日(金)

体育館の開放日

見附台体育館(☎31-3057)
期日 8月13日(月)、27日(月)
種目 卓球、バドミントン、バスケット、ソフトテニス(午後1時～4時)

バレーボール(午後4時～8時)
金田公民館体育館(☎31-2136)
期日 8月6日(月)、20日(月)
種目 バレーボール(午前9時～午後1時)、バドミントン・卓球(午後1時～4時)、バスケット(午後4時～8時)
市民総合体育大会を開催します



日時 8月26日(日)、9月2日(日)
種目 軟式野球、バスケットボール、バレーボール、剣道、ソフトボール、射撃、ボウリング、ソフトテニス、柔道、バドミントン、卓球、サッカー、陸上競技、テニス、ゲートボール、水泳、空手、弓道
問 スポーツ課

施設の催し物

8月のひらつか市民プラザ

2日～7日 芳友会書道展
9日～14日 サークル画太郎作品展
16日～21日 国連ポスター・作文優秀作品展
23日～28日 シルクペインティング作品展
30日～9月4日 フォト花水年度写真展

8月の中央公民館

7日～12日 入木会作品展(書道展)
24日～26日 グループ青い鳥作品展
30日～9月2日 湘墨書展

8月の平塚競輪

1日・2日 平塚市営(代替)ナイター
10日～12日 函館ナイター場外
13日～15日 平塚市営(前節)ナイター
27日～29日 平塚市営(後節)ナイター

博物館

〒254-0041 浅間町12-41
☎33-5111 FAX31-3949
休館日/月曜日、月末

記載以外の会場は、博物館
寄贈品コーナー「考古部門」

期間 8月17日(金)～9月15日(土)
プラネタリウム「赤く燃える星」

日程 9月2日(日)までの水・木・土・日曜日の午前11時と午後2時
星を見る会(参加自由)

日時 8月5日(日)、12日(日)、午後7時～8時30分

ろばたばなしの会(参加自由)

日時 8月19日(日)午後1時30分と3時

漂着物を拾う会(参加自由)

日時・会場 8月11日(土)午前9時30分～11時、平塚虹ヶ浜海岸
申 初めての方は往復はがきで博物館へ

子ども観察会「霧降りの滝(抽選)」

日時 8月18日(土)午前8時～正午
対象 小・中学生と保護者、30人
申 8月7日(火)までに、往復はがきで博物館へ(学年も記入)

自然観察会「鳴く虫」(抽選)

日時・会場 9月9日(日)午後5時～8時、相模川、馬入水辺の楽校
定員 30人

申 8月31日(金)までに、往復はがきで博物館へ(学年も記入)

自由研究相談会(参加自由)

日時 8月22日(水)午前9時～正午

青少年会館

〒254-0041 浅間町12-41
☎32-7029 FAX31-1441
休館日/月曜日

会場と申し込みは青少年会館
子ども卓球教室(無料)

日時 9月1日～10月6日の土曜日、全5回、午後2時～4時
対象 市内在住の小学4～6年生、20人(先着順)



子ども音楽教室(無料)

コーラスやリトミックをしよう。
日時 9月1日～12月15日の土曜日、全13回、午後4時～5時

対象 市内在住の小学生、先着30人
点訳ボランティア養成講座(無料)

日時 9月7日～28日の毎週金曜日、午後7時～8時30分、全4回
対象 市内在住の中学生から30歳の方、20人(先着順)

図書館

〒254-0041 浅間町12-41
☎31-0415 FAX31-9984
休館日/月曜日、月末

8月の映画会(午前10時・午後2時)

5日(日)「アニメ ターザン」
12日(日)「黒い雨」
19日(日)「あの日 - この校舎で - 被爆したナガサキの記憶」ほか
26日(日)「サイダー・ハウス・ルール」

8月の展示コーナー

<ホール展示>「平塚の古地図」
<資料の特集>「長いおはなしを読みましょう」「平和の本」「夏休みの遊び」「宿題はおまかせ!?!」
夏休み子ども人形劇(入場無料)

神田公民館「つるのおんがえし」
日時 8月8日(水)午前10時30分～午後2時

定員 各回130人(先着順)
入場整理券 8月7日(火)午前9時から北図書館カウンターで配布
西図書館「にんぎょひめ」

日時 8月24日(金)午前11時～午後2時
定員 各回120人(先着順)
入場整理券 それぞれの上演時間30分前から西図書館で配布

8月の移動図書館あおぞら号

1日、15日、29日の水曜日
大神公民館 午前9時30分～10時20分
真土小学校 午前10時50分～11時40分
2日、16日、30日の木曜日
大野公民館 午前9時30分～10時10分
豊田公民館 午前10時30分～11時10分
3日、17日、31日の金曜日
吉沢小学校 午前9時30分～10時10分
旭陵中学校 午前10時20分～11時7日、21日の火曜日
城島小学校 午前9時30分～10時10分

10分

城島公民館 午前10時20分～11時
8日、22日の水曜日

浄心寺 午前9時30分～10時20分
松が丘公民館 午前10時40分～11時30分

9日、23日の木曜日
金目小学校 午前9時30分～10時10分

みずほ小学校 午前10時30分～11時10分

10日、24日の金曜日
岡崎小学校 午前10時20分～11時10分

ふじみ野 午前11時30分～午後0時10分

14日、28日の火曜日
土屋小学校 午前9時30分～10時10分

金田公民館 午前10時40分～11時30分

美術館

〒254-0073 西八幡1-3-3
☎35-2111 FAX35-2741
休館日/月曜日

8月の市民アートギャラリー

1日～7日 すさ美会展
2日～7日 2001年水美日彩展
8日～14日 猪野章義展
15日～19日 大門書悠会展
22日～28日 平塚書道協会展
29日～9月2日 日本レミコ押し花学院押し花作品展
31日～9月2日 こがねむし絵画展

サークル 掲示板



8月18日・19日は、総合公園で盆おどりを踊りましょう

スポーツ

フットサル出場チーム募集
9月9日(日)、22日(土) 午前9時～午後5時/見附台体育館/一般女子とシニア男子部門/8月19日まで
往復はがきに住所、氏名、年齢、電話、ファクス番号、チーム名、部門を記入し、〒254 0807 代官町9 26エム・宮代ビル3階 平塚市フットサル連盟へ/フットサル審判講習会あり/問同連盟の熊沢 ☎090 2201 6039

ジャズダンス会員募集
毎週水曜日、午後1時～3時/旭南公民館ほか/問エクスィズの大谷 ☎23) 2980
ジャズダンスを一緒に毎週金曜日、午前10時～正午/中央公民館ほか/入会金一千元、月会費三千元/問フェアリーズの波木井 ☎34) 3212、午後5時以後に
空手道練習生募集
毎週水曜日、午後6時～7時30分/崇善小学校/月

水泳クラブ会員募集
毎月2回日曜日、午後1時～3時/神奈中プール/小、中学生/年会費五千元/問若草水泳クラブの高橋 ☎24) 2057
カルチャー
鎌倉彫りを始めませんか
毎月第2金曜日、午後1時～4時/旭北公民館/月会費二千元/問鎌倉彫り桂会の柳田 ☎32) 9496
木版画の基礎を学ぼう
毎月2回土曜日、午後1

コミュニティ・スクール
神田高校
体操競技教室/8月20日(22日)、25日、26日は除く/午前9時～正午/神田高校/男子中学生、15人(先着順)/保険料四百五十円/往復はがきに、氏名、年齢、生年月日、住所、電話番号を記入し、〒254 0013 田村5037 1 神田高校コミュニティスクール係へ ☎55) 1532
介護者教室
ローズヒル
8月の毎週水曜日、午後

エトセトラ
湘南平塚若手果物産展
8月25日(土)、26日(日) 午後4時～8時30分/あさひサンロード商店街/問湘南平塚若手果物産展の佐藤 ☎34) 1065
ポイイスカウト団員募集
8月19日(日)、午後2時から説明会/花水公民館/小学2～4年生/問ポイイスカウト平塚第5団の白井 ☎33) 8644
ポイイスカウト団員募集
小学2年生以上/中原、南原、東中原、豊田地区/問ポイイスカウト平塚第10団の三藤 ☎33) 1565
福祉無料相談会を開催
毎月第3土曜日、午後1時30分～4時/MNビル/問ひらつか社会福祉士会の

会費二千五百円/問空手道神武会の廣瀬 ☎22) 0227
太極拳を始めませんか
毎週土曜日、午後7時～9時/須賀公民館ほか/月会費一千元/問幸町太極拳同好会の石垣 ☎22) 5389、午後7時30分以後に
剣道の新会員を募集
毎週月・金曜日、午後7時15分～8時30分/松が丘小学校/月会費二千元/問松が丘剣夕会の上田 ☎32) 8243
水泳クラブ会員募集
毎月2回日曜日、午後1時～3時/神奈中プール/小、中学生/年会費五千元/問若草水泳クラブの高橋 ☎24) 2057

時30分～4時/市民センター/10人(先着順)/月会費二千元/問木版画ベガサスの花井 ☎53) 1312
人物クッキング公開講座
8月11日(土)、午前9時～正午/市民センター/10人(先着順)/参加費五百円/問日本画なでしこ会の比企野 ☎33) 8905
神田高校
体操競技教室/8月20日(22日)、25日、26日は除く/午前9時～正午/神田高校/男子中学生、15人(先着順)/保険料四百五十円/往復はがきに、氏名、年齢、生年月日、住所、電話番号を記入し、〒254 0013 田村5037 1 神田高校コミュニティスクール係へ ☎55) 1532

1時30分～4時/金目公民館 15日(29日)は、ローズヒル/問ローズヒル在宅介護支援センターの阿部・水島 ☎58) 6677
高根台ホーム
9月5日、10月3日の毎週水曜日/旭南公民館(9月19日と10月3日は、万田デイサービスセンター)/問高根台ホーム在宅介護支援センターの五十嵐 ☎31) 4932、8月24日までにサン・ライフ湘南
9月の毎週土曜日、午後1時30分～3時30分/大野公民館(22日と29日は、サン・ライフ湘南)/問サン・ライフ湘南在宅介護支援センターの津森・井上 ☎54) 7009、8月20日までに豊田敬愛ホーム
9月28日、12月11日の10回/豊田公民館ほか/問豊田在宅介護支援センターの本間 ☎36) 8080、8月末までに

湘南の美術



こうめい
近藤弘明「幻光 御感の藤」
1987年/紙本着彩・六曲一隻 164.9×300.1cm

彼岸の世界や観想の世界を描くことが多い作者にとって実景を借景として描いた希少な作品です。

この絵には、小田原城址のお茶壺橋わきにある「御感の藤」が描かれています。作者は、俗なる此岸とはるかに浮かぶ彼岸の夕日との境として、藤の花房を戸口に見立てています。娑婆から金・朱・墨を幾重にも重ねた浄土の空への往詣の戸口です。すでに藤の花房や地上の花は、不思議な世界を見せています。

彼岸の空では、蝶や蛾が飛びかっています。藤の花房や花をよく見ると、花房の一部

が蝶や蛾であったり、地上の花の雌しべや雄しべが小さな蝶や蛾であったりします。

永遠の約束ごとをかわしたかのように毎年花を咲かせる花とそこに去ることもなく乱舞する蝶や蛾は、生まれ変わりを繰り返しながら、煩惱の私たちを誘います。作者は此岸にすでに始まる浄土への生まれ変わりを、花房からの化生とし、祈り描いています。

近藤弘明のプロフィール
1924年東京都台東区の僧門の三男として生まれる。仏教的祈りを背景に幻想的風景画を描く。小田原在住。

平塚市美術館

彼岸の世界や観想の世界を描くことが多い作者にとって実景を借景として描いた希少な作品です。この絵には、小田原城址のお茶壺橋わきにある「御感の藤」が描かれています。作者は、俗なる此岸とはるかに浮かぶ彼岸の夕日との境として、藤の花房を戸口に見立てています。娑婆から金・朱・墨を幾重にも重ねた浄土の空への往詣の戸口です。すでに藤の花房や地上の花は、不思議な世界を見せています。彼岸の空では、蝶や蛾が飛びかっています。藤の花房や花をよく見ると、花房の一部

が蝶や蛾であったり、地上の花の雌しべや雄しべが小さな蝶や蛾であったりします。永遠の約束ごとをかわしたかのように毎年花を咲かせる花とそこに去ることもなく乱舞する蝶や蛾は、生まれ変わりを繰り返しながら、煩惱の私たちを誘います。作者は此岸にすでに始まる浄土への生まれ変わりを、花房からの化生とし、祈り描いています。

CAMERA タックル

7月19日(木)～24日(火)
「七夕竹細工工房」
七夕まつりで使った竹を利用して、竹細工工房が開かれました。みなさんは思い思いの作品づくりに大忙しです。



うまく削れるかな



編みかごづくりに挑戦



何ができるかお楽しみ

7月1日(日)～8月31日(金)
「ビーチカーニバル」
夏はやっぱり海が最高。7月15日はスキムボード選手権、20日～22日はビーチバレーボール大会が開催されました。



戦いは熱く熱く展開



タイミングが難しい



海の遊び方はいろいろ

プロ・スタッフ

博物館特別展「相武国の古墳」



相武国とは、古墳時代の相模川流域に存在した国の名前です。今回の特別展では、平塚市真土大塚山古墳をはじめ、流域各地の古墳から出土した遺物を展示し、ヤマト政権と相武国確立のかかわりを展望します。

神奈川県を代表する真土大塚山古墳は、前期古墳として注目されてきました。発掘調査は、昭和10・11年と昭和35年に実施され、多数の副葬品とその出土状況が明らかにされました。中でも三角縁四神二獣鏡(現在は東京国立博物館蔵)は、鏡の縁が三角形で、内区には四つの神像と二つの獣形が配置されています。これは、ヤマト政権が地方の首長に配布した、大変貴重なものです。このことから、真土大塚山古墳の被葬者はヤマト政権との間に強い結びつきがあったと考えられます。

相模川流域に存在した相武国の歴史や古墳などにご注目ください。

会期 8月31日(金)まで
会場 平塚市博物館
シンポジウム「相武国の古墳」(参加自由)
日時・会場 8月4日(土) 午前10時～午後4時、中央公民館
記念講演会「ヤマト政権と相武国」(参加自由)
日時・会場 8月4日(土) 午後1時～2時、中央公民館
問 平塚市博物館(☎33-5111)