



サザンカ



発行 平塚市 編集 企画部広報課  
〒254-8686 神奈川県平塚市浅間町9番1号  
電話 23-1111・35-1111 FAX 23-9467  
http://www.city.hiratsuka.kanagawa.jp/  
発行部数 104,000部(毎月1日・15日発行)

11月9日(金)～11日(日)  
見附台体育館と広場

人類の夢の実現に向け、科学技術は進歩し続け、ロボットと一緒に未来をつくる日は、もうすぐ。今年の産業まつりでは「ミニロボフェスタ」を開き、高校生の製作したロボットたちが登場します。身近なところから未来を見つめてみませんか。



県立平塚工業高校  
アマチュア無線部

3年生4人、2年生1人、1年生3人の部員で活動しています。ロボットを作るには細かい組立て作業やプログラム作りなど、難しいことも多いけれど、みんな夢中でやっています。将来、ロボットの活躍する範囲はもっと増えていくはず。福祉分野で人間を助けるものや人間ができない危険な作業などをロボットがやってくれたらいいですね。ロボットのしくみや働きに興味をもって、その魅力を感じてください。



ミニロボフェスタへようこそ

ロボットを動かします。見て、知って、遊ぼう。

9日(金) 尺八ロボット(神下邦弘さん製作)  
実演(20分間) 午前11時 午後1時 午後2時 午後3時 午後4時  
10日(土) すもうロボット、むし型ロボット、マイコンカー(平塚西工業技術高校)  
実演(30分間) 午前10時30分 午前11時30分 午後1時30分 午後2時30分 午後3時30分  
11日(日) ライトレーサー(平塚工業高校)  
実演(30分間) 午前10時30分 午前11時30分 午後1時 午後2時 午後3時  
問 工業労政課 ☎35-8109



尺八ロボット  
尺八を演奏し、人間の動作を再現します。人間との協働作業は、ロボットの新たな役割です。

産業まつりに  
新しい風

— ロボットにかける高校生の夢 —

県立平塚西工業技術高校  
基礎工学部



部員は、3年生4人、2年生5人の9人で、年に数回のロボットの大会に参加しています。代々先輩が作ったものに改良を重ね、より性能の良いロボット作りを目指しています。また、技能の向上やチームワークを大切に製作に励んでいます。ロボットの製作も、操作もおもしろいですよ。平成15年度に高校が統合され、この部もなくなります。その前に、みなさんにぼくたちの活動を知ってもらい、ロボットに親しみを感じてもらえたらうれしいです。



先着順でロボットの操作ができます

産業まつり 11/9 金～11日 午前10時～午後4時30分  
(最終日は午後4時まで)

市内で活躍するさまざまな分野の産業にふれてみましょう。展示や販売のほか、体験コーナーもあります。ぜひ、ご来場ください。問 農産課(☎35-8102)

9日(金)～11日(日)

買い物するなら

みつけ市(市内商店の商品を販売)、農産物、友好都市などの物産の販売、植木市など

展示を見るなら

科学技術工業展、農水産先端技術の紹介、盆栽展、七夕写真・観光写生展、農林統計図表展

立ち寄るなら

牛肉の安全キャンペーン、お弁当コンクール、消費生活展、ごみの資源化フェア、水道展、ISOフェアなど

体験するなら

間伐材などを利用した木工品作り

10日(土)・11日(日)

お楽しみコーナー(ボンハゼやもちつきの実演、おいしい漁師なべの無料配布) みどりの相談室(樹木・草花の相談) 水産物の販売、たばこクリーンキャンペーン

10日(土)

寄せ植え教室 <参加者募集>

ペットボトルを使った寄せ植え作りをしませんか。事前に申し込みが必要です。

時間 午前10時 午後1時30分

定員 各15人(先着順)

材料代 1,000円

申 電話で、みどり公園課(内線2591)へ

11日(日)

芸能大会(入場無料)

民踊、新民俗などをお楽しみください。

時間 午後0時30分開演

会場 市民センター

F M湘南ナパサ サンデースペシャル

会場から生中継(午前10時5分～午後4時)

産業まつり協賛行事

J A 湘南でこいまつり2001

日時・会場 11月23日(祝)～24日(土)  
午前9時30分～午後3時、総合公園

お知らせ

ひらつか民俗芸能まつり(無料)

日時 11月18日(日)午後1時開演
会場 中央公民館
出演 高浜高校文楽部、湘南座、前鳥座、前鳥神社囃子太鼓保存会

親子ふれあいコンサート

バクさんとうたのお姉さんが出演。
日時・会場 12月8日(土)午後2時30分開演、中央公民館
入場券 11月13日(火)から無料入場整理券を各公民館で配布します

湘南ひらつか第九のつどい

日時 12月23日(祝)午後2時開演
会場 市民センター
曲目 ベートーベン 交響曲第九番二短調
作品125合唱付ほか
入場料 1,000円(全席自由)



ソプラノ 悦田比呂子

湘南ひらつかふれあいマーケット

新鮮な野菜や魚などを集めた朝市。
とれたての地元の味をお楽しみに。
今月からスタンプカードを発行
買い物をする、毎月1個スタンプを押しします。5個集めると、素敵なプレゼントを差し上げます。

中学校入学期の保護者講座
来年4月に中学校に入学する方の保護者を対象に、入学説明会を兼ねた保護者講座を開催します。

Table with 2 columns: 中学校(会場) and 日時. Lists dates for various schools from Nov 9 to Dec 10.

都市計画変更案の縦覧
ごみ処理場および生産緑地地区の都市計画変更案の縦覧ができます。

土、日曜日は除く、都市計画課(市役所本庁舎4階)

観光風景写生コンクール審査結果
応募総数1,199点から、各部門の優秀作品が決まりました。(敬称略)



交通安全市民総ぐるみ大会(無料)
交通安全功労者表彰、大道芸など。

平成13年分年末調整の説明会
日時 11月13日(火)午前10時15分~正午、午後2時~3時45分

点訳をご利用ください
視覚障害者のための役立つ情報を点訳しました。ご活用ください。

教育委員会定例会
傍聴される方は教育総務課(☎35-8113)へご連絡を。

健康・福祉
健康ウォーキング(無料)
保健センターから金目観音まで。

プール健康教室
南部福祉会館を会場に、プール健康教室を開きます。

腰痛・肩こり予防教室
対象 市内在住の40~59歳の方
日時 12月4日~1月29日の火曜日、全8回、午前9時30分~11時30分

SCN・ナパサ 今月の番組

湘南チャンネル(2CH)は、地域の情報が満載です。ぜひ、ケーブルテレビをご覧ください。

10周年を迎えた美術館
2001年3月、開館10周年を迎えた美術館をもっと利用するために、常設展や企画展の楽しみ方、市民アートギャラリーやミュージアムホールの利用方法、そして体験などを通じて美術に触れてもらう教育普及活動などについて紹介します。



10周年を迎えた美術館

二宮 Let's ふらりんぐ 湘南にのみやふるさとまつり

このコーナーでは、茅ヶ崎・秦野・伊勢原・大磯・二宮のイベント情報をお届けします



農林水産物展示品評会、エグリー・ダンス・コンテスト、二宮高校生徒による構成吟『吾妻山純情』、手話ダンスなどを開催します。

高齢者健康づくり教室

対象 市内在住の60歳以上の方
日時 12月7日~1月18日の金曜日、全5回、午前9時30分~11時30分
福祉会館まつりに参加しよう

ゲートボール大会
日時 11月22日(木)午前8時30分(雨天の場合は23日に延期)

囲碁・将棋大会
申し込みには種目、段・級位を記入。
日時・会場 11月23日(祝)午前9時、福祉事業センター(福祉会館南隣)

がんの集団検診はお済みですか
検診を受けていない方はお早めに。
日程 11月12日(月)、12月8日(土)、1月18日(金)、2月8日(金)、23日(土)

70歳以上の方は無料

申 はがきに住所、氏名、生年月日、電話番号、希望検診名、希望日を記入し、健康課(内線2260)へ
献血にご協力ください

施設の催し物

- 11月のひらつか市民プラザ
1日~6日 絵手紙の散歩道
8日~13日 姫柿の品種展示発表会
15日~20日 いろいろの会陶芸展
22日~27日 弥生会・ハニーサークルパッチワークサークル合同作品展
29日~12月4日 トールペインティングの仲間たち
11月の中央公民館
9日~11日 公民館フェスティバル作品展示前期(複数展)
16日~18日 公民館フェスティバル作品展示後期(複数展)
21日~23日 とんぼの会絵手紙展
25日 平塚市青少年健全育成のつどい作品展
28日~12月2日 ワーカーズコレクティブ笑顔 笑顔がいっぱい作品展

公民館 フェスティバル

市内の26公民館で活動している団体やサークルが、中央公民館を会場に芸能発表や作品展示をします。(入場無料)

芸能発表/大ホール
11月10日(土)、11日(日)
午前10時~午後5時30分

お茶会/和室
11月11日(日)
午前11時~午後3時

人形劇/小ホール
11月18日(日)
午後1時30分開演

作品展示/ギャラリー

<前期>
11月9日(金)~11日(日)
大野・八幡・四之宮・中原・松ヶ丘・大原・南原・神田・横内・大神・岡崎・豊田・城島・金目・金田・土屋・吉沢

<後期>
11月16日(金)~18日(日)
中央公民館・崇善・須賀・松原・富士見・花水・なでしこ・旭南・旭北

村井弦齋まつり 美食と野点・管弦のしらべ

村井弦齋は明治37年、国民的人気を呼んだ小説「食道楽」の世界を实践するため、平塚駅南側に16,400坪の屋敷を構えました。弦齋邸には各界の著名人が集い、一流の料理や邦楽の演奏を楽しみました。

11月10日(土)
午前10時~午後2時
小雨決行

村井公園(八重咲町)

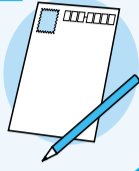
茶席、尺八・雅楽などの演奏
弦齋豆・弦齋カレーなどの紹介
菊花・弦齋写真パネルの展示
車でのご来場はご遠慮ください



問 社会教育課(☎35-8130)

# イベント・生活情報

**はがきでの申し込み** 募集記事の標題と必要事項 (郵便番号、住所、氏名、年齢、電話番号) をご記入のうえ、ご応募ください。



## スポーツ

### スポーツ教室に参加しよう (抽選)

主な会場は、総合体育館。申し込みは、往復はがきに教室名(コース)、必要事項を記入し、スポーツ振興財団(〒254-0074大原1-1、☎35-0102)へ。

#### テニススクール

日程 12月19日～3月15日、全11回

コース	時間	水曜日	木曜日	金曜日
A	午前9時20分～10時50分	初心 初級	初心 初級	初心 初級
B	午前11時～午後0時30分	初級 初中級	初級 初中級	初中級
C	午後1時20分～2時50分		初中級	
D	午後3時45分～4時45分	ジュニア	ジュニア	
N	午後7時～8時30分	初級	初級	初級

会場 総合公園テニスコート  
対象 市内在住、在勤、在学の方、各コース15人、ジュニアは小学生15人  
参加料 A・B・Cコース16,500円、Dコース13,500円、Nコース20,000円  
締め切り 11月30日(金)

#### 火曜ストレッチ体操教室

日時 12月11日～3月19日の火曜日、全10回、午後1時30分～2時45分  
対象 市内在住、在勤の40～65歳までの方、100人

参加料 4,000円(初日に集金)  
締め切り 11月20日(火)

#### 初級太極拳教室

日時 12月14日～3月15日の金曜日、全12回、午後6時30分～8時  
対象 市内在住、在勤、在学の18歳以上の方(高校生以下は除く)、60人  
参加料 6,000円(初日に集金)  
締め切り 11月30日(金)

#### 2001市民・大学スポーツ交流フェスタ

日時・会場 11月11日(日)午前9時～午後3時、総合公園

参加無料。教室などの申し込みは、電話またはFAXでスポーツ課(☎31-3060、FAX31-9640)へ(先着順)

#### 軟式野球交流試合

時間・会場 午前9時試合開始、平塚球場

対戦 神奈川大学、県立平塚ろう学校、県立平塚商業高校

#### サッカーの交流試合

時間・会場 午後1時、平塚競技場  
対戦 神奈川大学、東海大学

#### ニュースポーツ体験

グラウンドゴルフ、ペタンク、ストラックアウトなどに挑戦しよう。  
時間・会場 午前10時～午後2時、ひらつかのはらっぱ

#### テーピング実技講座<募集>

講師は東海大学のトレーナーです。  
時間・会場 午前10時～午後0時30分、総合体育館  
定員 50人

#### 小学生サッカー教室<募集>



湘南ベルマーレのコーチと神奈川大学サッカー部員が指導します。  
時間・会場 午前10時～正午、平塚競技場

対象 市内在住、在学の小学生100人  
**平塚あるく会11月例会**

箱根乙女峠から丸岳、長尾峠、桃源台まで歩きます。(弁当持参)

期日 11月18日(日)午前中降水確率40%以上の場合、25日(日)に順延

集合 平塚駅北口改札前午前8時または小田原駅東口前午前8時30分

参加料 400円(一般)、交通費実費  
問 スポーツ課(☎31-3060)

#### 第31回女性テニス大会の結果

優勝 伊藤薫・山本純子ペア(敬称略)  
**体育館の開放日**

見附台体育館(☎31-3057)  
期日 11月19日(月)、26日(月)

種目 卓球、バドミントン、バスケット、ソフトテニス(午後1時～4時)

バレーボール(午後4時～8時)  
金田公民館体育館(☎31-2136)

期日 11月5日(月)、19日(月)  
種目 バレーボール(午前9時～午後1時)

バドミントン・卓球(午後1時～4時)  
バスケット(午後4時～8時)

## 募集

#### 自転車シンポジウムにご参加を

自転車利用のルールや利用状況などについて意見をおきかせください。  
日時・会場 11月19日(月)午後6時30分～8時30分、ひらつかスカイブ

## 青少年会館

〒254-0041浅間町12-41  
☎32-7029 FAX31-1441  
休館日/月曜日、11/4、24

#### 浅間祭に行ってみようよ



展示や歌、模擬店などの催し。  
日時 11月10日(土)午前11時～午後9時(模擬店は午後4時まで)、11日(日)午前10時～午後4時  
会場 青少年会館、文化公園広場  
問 青少年会館

## 図書館

〒254-0041浅間町12-41  
☎31-0415 FAX31-9984  
休館日/月曜日、月末

#### 11月の映画会 (上映:午後2時)

4日(日)「トイレの花子さん」ほか  
11日(日)「人形劇おやゆびひめ」ほか  
25日(日)「アニメ青い鳥」ほか

#### 11月の展示コーナー

<1階ロビー展示>  
「昔の教科書(大正～昭和10年代)」  
<資料の特集>  
16日(金)まで「秋の夜長はミステリー」、29日(木)まで「ペット あ

つまれ!」、20日(火)～29日(木)「暖かさをプレゼント」

#### 16ミリ映写機操作技術講習会

日時・会場 11月18日(日)午前9時～午後4時50分、中央図書館  
定員 20人(先着順)  
テキスト代 500円

持ち物 筆記用具、昼食  
申 電話または直接中央図書館へ

#### 11月の移動図書館あおぞら号

13日、27日の火曜日  
城島小学校 午後1時～1時50分  
城島公民館 午後2時～3時  
14日、28日の水曜日  
浄心寺 午後1時30分～2時30分  
松が丘公民館 午後3時～4時  
1日、15日、29日の木曜日  
金目小学校 午後1時～2時30分  
みずほ小学校 午後3時～4時  
2日、16日、30日の金曜日  
ふじみ野 午後1時～2時15分  
岡崎小学校 午後2時45分～4時  
6日、20日の火曜日  
土屋小学校 午後1時～2時15分  
金田公民館 午後2時45分～4時  
7日、21日の水曜日  
大神公民館 午後1時30分～2時30分  
真土小学校 午後3時～4時  
8日、22日の木曜日  
大野公民館 午後1時～2時15分  
豊田公民館 午後2時45分～4時  
9日の金曜日  
吉沢小学校 午後1時～2時

旭陵中学校 午後2時30分～3時30分

## 博物館

〒254-0041浅間町12-41  
☎33-5111 FAX31-3949  
休館日/月曜日

記載以外の会場は、博物館  
**宿駅制度400年記念巡回展「二宮・大磯・平塚を結ぶ道 東海道」**  
会期 11月3日(祝)～12月23日(祝)  
寄贈品コーナー「箱根火山展」

期間 11月29日(木)まで  
**プラネタリウム**

投影 土・日曜日午前11時・午後2時  
**「アンドロメダ銀河」**

期間 12月2日(日)まで  
**特別投影「しし座流星群」**

期間 11月10・11・17・18日  
**星を見る会(参加自由)**

秋の星空としし座流星群案内。  
日時 11月10日(土)午後7時～8時30分

**宇宙を学ぶ会<会員募集>**  
プラネタリウムで宇宙を学ぼう。

国立天文台などの見学もあります。  
日時 11月21日～3月20日の水曜日、全8回、午後1時30分～3時

定員 50人(抽選)  
申 11月10日(土)までに往復はがきに必要事項を記入し、博物館へ

**るばたばなし(参加自由)**  
日時 11月18日(日)午後1時30分と3時

#### 漂着物を拾う会(参加自由)

日時・会場 11月10日(土)午前9時30分～11時、平塚虹ヶ浜海岸  
申 初めてのの方は往復はがきで博物館へ

#### 体験学習「お飾りを作ろう」

日時 12月15日(土)午前10時～午後3時  
定員 50人(抽選)

申 11月30日(金)までに往復はがきに必要事項を記入し、博物館へ

## 美術館

〒254-0073西八幡1-3-3  
☎35-2111 FAX35-2741  
休館日/月曜日

#### 常設展示が変わりました

展示テーマ 松本節、湘南ゆかりの作家、洋画家の東洋嗜好  
期間 1月20日(日)まで

#### 企画展を開催中

**「近世ヨーロッパ絵画の軌跡」**  
期間 12月2日(日)まで

入場料 一般600円、大学・高校生400円、中学生以下は無料

#### 11月の市民アートギャラリー

7日～13日 幼小図工作品展  
14日～20日 中学校絵画展  
21日～25日 平塚写真連盟30周年記念展  
28日～12月4日 坪井賀子外遊絵画・写真・土産物展  
29日～12月2日 ポーセリンアート グループF(工芸)

# サークル 掲示板



11月18日(日)ひらつか民俗芸能まつり

## スポーツ

ジャズ&タンベル体操  
毎月第1・3金曜日、第2木曜日、午後1時30分、3時/松原公民館/月会費三千円/問松原ジャギーシエルの米村(21)7472

フットサル大会参加募集  
12月22日(土)/見附台体育館/小学3年生以下と4年生以上の部、各8チーム/往復はがきに参加区分住所、代表者名、電話(フックス番号を記入し、〒254

0807代官町9-26、平塚市サッカー協会内フットサル連盟へ/問同連盟の熊沢(090)22016039

自衛術健康・体育療法  
毎月第2・4木曜日、午前10時/11時30分/中央公民館/月会費二千円/問自衛術普及会、秋山講習会の鈴木(36)5119

## ミニミュージック

女声合唱団員を募集  
毎週木曜日、午前10時/正午/青少年会館/入会金

日曜書道サークル  
毎月第1・3日曜日、午

前10時/正午/中央公民館/入会金一千円、月会費三千円/問日曜書道の岩澤(34)2318

第24回定期演奏会へ  
11月17日(土)、午後6時30分開演/中央公民館/入場料一千円/混声合唱組曲「島よほか/問混声合唱団平塚コール・グリンの白井(33)8267

津軽三味線と沖縄舞曲  
12月2日(日)、午後1時30分開演/中央公民館/入場料前売り二千円/問湘南教育情報センターの久保(23)3622

カルチャー  
第2回親子展示会を開催  
刺しゅう糸と布で作る作

品物の展示/11月1日(木)6日(火)、午前10時/午後7時/6日は午後4時/ギヤラリー(紅谷町)/無料/問山本(24)9030

つちぼとけ展と講演会  
11月11日(日)、午前10時30分/午後2時30分、講演会は午後3時/5時30分/ホテルサンライフガーデン/無料/つちぼとけ作り体験あり(実費四千円)/先着五百人(予約制)/問サン・ライフ総務課の古沢(22)1233

平塚秋田県人会の懇親会  
きりたんぼ大会/11月11日(日)、正午/湘南平/参加費二千円/問同会の宮坂(32)9463

青色まつりのご案内  
歌と踊りのステージと抽選会、抽選券一枚(100円)は平塚青色申告会の各支部事務局で/11月27日(火)、午後2時開演/中央公民館/無料/問同会の富田(25)3125

禅密気功の参加者募集  
毎月第1・3金曜日、午後1時30分/3時30分/中央公民館/月会費二千円/問禅密気功の内山(33)3652

東海大学の催し物  
建学祭/テーマは「ユニオンカラー」/各種企画展示、模擬店など/11月1日(木)4日(日)、午前9時/開催時間は内容により異なります/東海大学湘南校舎/問建学祭実行委員会(58)1211

フィルムフェスティバル  
/映画上映と講演/11月10日(土)午後1時開演/ワンダフルライフ/上映、是枝裕和監督の講演ほか/東海大学松前記念館ホール/無料/問フェスティバル

サークル掲示板  
1日号に掲載/前月1日締め切り/個人宣伝、宗教、政治、営業などは掲載不可/問広報課(21)8761・FAX(21)9613

ひろばの会の公開講座  
「歴史とは何か」/11月3日(水)水曜日(12月は12日)/午後1時30分/3時30分/中央公民館/先着20人/資料代1回200円/問ひろばの会の山田(88)4339

## 湘南の美彩

原精一「黒衣少女」  
1955年/油彩・キャンバス 91.0x65.0cm



ワンピース姿でイスに座る少女像です。黒い服に胸の白いレースの飾りがひときわ目を引き付けます。少女の手はひじ掛けをつかみ、粗い筆致で描かれた小振りの顔が前を見つめています。

モデルとなった少女は画家原精一の娘です。少女の腰掛けているイス、服、頭部など、ほとんどが素早い筆のこん跡や重なりによって表現されています。描かれた対象が静的なものでありながら、描いている画家自身の筆の躍動感が感じられる作品です。

原精一は少年時代、師事した萬鐵五郎からデッサンの大

切さを教わり開眼したと述べています。原はひたすらデッサンし、膨大な作品を制作します。そうした画家の鍛錬の成果がこの油彩の作品にもうかがえます。

原精一のプロフィール  
1908年(明治41年) 藤沢市遊行寺境内の真浄院住職の長男として生まれる。15歳の時、展覧会で萬鐵五郎の作品を見て感激し、茅ヶ崎在住であった萬に師事する。萬はそのわずか5年後に病氣のため亡くなるが、萬に対する尊敬は終生変わることなく、唯一の師として仰ぎ続けた。

平塚市美術館

# CAMERA クラックル

## 10月7日(日) 「2001湘南ひらつか囲碁まつり」

パールロード商店街を会場に「囲碁まつり」が開幕。人気の「500面打ち大会」には全国から腕自慢が参加して、あこがれの棋士との対戦を楽しみました。



ちびっ子棋士も大健闘



150名も善盤が並び壮観です



囲碁教室で勉強!

## 10月21日(日) 「健康フェスティバル」

総合公園で健康とスポーツの一大イベントが開かれました。「健康づくりゾーン」や「スポーツ体験ゾーン」など健康に関する情報を満載。楽しみながら心と体をリフレッシュ!



ナイス・ショット!



大きく息を吸って



ウォーキングラリーに出発!

# プロ・スタッフ

## 技能職団体奉仕市



包丁も丁寧に磨きます



手作りの品物をどうぞ

長年、自分の技能を磨き働いてきた方々の技を披露する技能職団体奉仕市が開かれます。この奉仕市は、今年19回目で、10業種、11団体が参加します。

実演コーナーでは、包丁とぎや、まな板削りが人気です。ご家庭で使っているものを会場に持ち込んでいただければ、職人の技で磨き上げます。チャリティセールでは、手作りの品物をお安く販売します。日用品、工芸品などをご利用ください。ほかに、建物、自転車、自動車整備など各種技能相談もお受けします。すばらしい匠の技や技能文化にふれてみませんか。

日時 11月11日(日) 午前10時~午後2時  
会場 勤労会館前  
内容 チャリティセール リサイクル自転車、まな板、ハギレ、表札、擬木の敷物、ちりとり、手作り封筒、ワイシャツなど  
実演コーナー 表札、包丁とぎ、まな板削りなど  
技能相談コーナー 広告(看板の作成など)、板金(屋根工事など)、建具(ふすまなどの修繕)、建設(新築・増改築)、左官、塗装、表具(住宅内装の変更)、洋裁、自転車の修理、自動車点検  
模擬店コーナー そば、うどん、ヨーヨーつりなど

問 勤労会館 (☎32-3355)