



シクラメン



発行 平塚市 編集 企画部広報課  
〒254-8686 神奈川県平塚市浅間町9番1号  
電話 23-1111・35-1111 FAX 23-9467  
http://www.city.hiratsuka.kanagawa.jp/  
発行部数 104,000部(毎月1日・15日発行)

Freude, schöner Götterfunken, Tochter aus Elysium! Wir betreten feuertrunken, Himmlische, dein Heiligtum!

### 湘南ひらつか第九のつどい

12月23日(祝)午後2時開演  
市民センター

ベートーベン / 交響曲第九番二短調作品125合唱付、ヘンデル / メサイヤより「ハレルヤ」ほか

指揮 城谷正博

ソプラノ 悦田比呂子、アルト 伊原直子、  
テノール 永沢三郎、バリトン 鹿野章人

管弦楽 平塚フィルハーモニー管弦楽団

合唱 湘南ひらつか第九のつどい合唱団

入場料 1,000円(全席自由)

市民センター、ヤンレイレコード(駅ビルラスカ5階)で発売中



# 音楽のあふれる まちに

「歓喜のうた」が年の暮れを告げる季節になりました。「第九」には人間が忘れてはならないこと 生きる喜び、全ての人々との友情や平和 が歌われています。不安に満ちた今の時代、新しい年を迎えるにあたり勇気をもって生きていこうという思いをこめ、歌声が響き渡ります。平塚で第九が聞けるのももうすぐです。

問い合わせ 文化財団(132-2237)

### ベートーベン・交響曲第9番二短調作品125

ドイツの詩人シラーの作った詩「歓喜に寄す」を最終楽章に用いる壮大な交響曲。この曲はベートーベンが世を去る3年前、1824年(54歳)に完成した。生命の尊さと平和と自由のもたらす喜びを、全世界の人びとに呼びかけている。

## と 翔べ! 湘南の若き演奏家たち

音楽文化が根付いていくには、若い音楽家たちを育てることが大切です。子どもたちの音楽活動の機会を増やすことなど身近なところから、平塚を音楽のあふれるまちにしていきたいませんか。

音楽家の育成を目的に今年9月に開かれた、第1回湘南平塚音楽祭オーディションで合格した若い演奏家たちのコンサートを開きます。声楽、器楽、ピアノなどをお楽しみください。

期 日 1月20日(日)  
開演時間 第1部 午後2時 第2部 午後6時  
会 場 市民センター  
ゲ ス ト 岩崎由紀子  
入 場 料 1,000円(全席自由、各部共通券)  
市民センター、ヤンレイレコードで発売



感動を届けたい  
田中園子さん(見附町)

4歳からバイオリンを習い始め、音楽大学卒業後、ドイツに2年間留学。「気軽に音楽を楽しみ、親しんでいただけるような活動をしていきたいですね。」



市民が参加できる音楽活動として、クラシック音楽以外にもさまざまな音楽の教室が用意されています。今年度開かれた教室は、ウクレレやハーモニカ、少年少女のための童謡を歌う会などでした。いずれも初歩から始めて、最終回には練習の成果をみなさんに披露する発表会を開いています。どの教

### 音楽にふれあう機会

この公演をきっかけに、平塚での音楽活動は広がっていきました。今では合唱連盟による市民合唱祭、平塚フィルハーモニー管弦楽団の定期演奏会のほか、年間を通じて室内楽、器楽、歌曲などさまざまな演奏会が開かれています。

### 市民参加の音楽活動

平塚で第九の演奏が始まったのは今から十一年前。当時、大きな街で市民による第九の演奏をしていないのは県内でも平塚市だけでした。音楽文化の振興のため、第九の合唱団員を募集したところ、千人近くが集まり、大成をおさめました。以来、毎年市民合唱団を組織し、第九の公演を開いています。

### 第九、今年の見どころ

今年の第九には、小学生から九十歳以上のお年寄りまで二百四十人が市民合唱団として参加します。管弦楽には平塚フィルハーモニー管弦楽団、ソリストには平塚市出身の悦田比呂子さんらを迎えて、市民の手による演奏をお届けします。合唱団参加者からは、「市民参加という形で一つのハーモニーを作りあげる喜びを味わえた」、「合唱団で出会った年代の違う人たちと心の交流ができた。」などの声が寄せられています。現在、本番に向けて練習に励んでいます。



室和気あいあいとした雰囲気音楽に親しんでいます。  
姉妹都市ローレンス市民と合唱で交流

### お知らせ

#### サロンコンサート「室内楽の夕べ」



フルート、バイオリン、チェロ、ピアノの響きをお楽しみください。  
日時・会場 2月22日(金)午後6時30分開演、市民センター  
曲目 クライスラー「前奏曲とアレグロ」、サンサーンス「白鳥」ほか  
入場料 1,000円(お茶付き) 市民センターなどで発売中  
問 文化財団(1 32-2237)

#### スターライトフェスティバル

12月25日(火)までの午後5時から10時まで平塚駅周辺の中心商店街などをライトアップします。

ミニ学園祭(バンド選手権、パフォーマンステージ、屋台村など)

日時・会場 12月2日(日)午前11時～午後6時、市民センターほか

#### 仮面ライダーアギトショー

日時・会場 12月9日(日) 午後2時～午後3時30分、旧太陽神戸銀行前

#### ブスカと遊ぼう

日時・会場 12月16日(日) 午後2時～午後3時30分、長崎屋前

#### クリスマスコンサート

ウィンドオーケストラの演奏など。  
日時・会場 12月23日(祝)午後2時  
紅谷パールロード中央  
問 商業観光課(1 35-8107)

#### 湘南ひらつかふれあいマーケット

新鮮な野菜や魚などを集めた朝市。とれたての地元の味をお楽しみに。  
日時 12月16日(日)午前7時～9時  
会場 総合公園南駐車場  
問 産業推進課(☎35-8101)

#### 交通事故「大根絶」キャンペーン

12月11日から20日まで「年末の交通事故防止運動」。交通安全を呼びかけ、大根やもちを振る舞います。  
日時 12月8日(土)午後2時～3時  
会場 紅谷パールロード  
問 交通安全課(内線2640)

#### 企業化コーディネーターの活用を

企業化コーディネーターは、創業者やベンチャー企業などへの適切な支援策の紹介や支援実施機関との仲介をします。ご利用ください。(無料)  
相談日時 月・木曜日の午前10時～午後4時(電話予約が必要)  
相談会場 平塚商工会議所  
問 平塚商工会議所(1 22-2510)

#### 平塚市菊花コンクールの審査結果

第42回菊花コンクールが開かれ、約300作品が出展されました。主な入賞者は次のとおりです。(敬称略)  
神奈川県知事賞 阿諏訪豊(寒川町)  
平塚市長賞、神奈川県議会議長賞 清田美躬(大島)  
平塚市議会議長賞 岩本茂(土屋)  
問 商業観光課(1 35-8107)



阿諏訪豊さんの作品

#### 教育委員会定例会

傍聴される方は教育総務課(1 35-8113)へご連絡を。  
日時 12月13日(木)午後2時～  
会場 横内公民館

#### 下水ますの点検にご注意を

日本下水道協会や自治体名を名乗り下水ますの清掃や点検を勧め、高額な料金を請求する悪徳商法が発生しています。協会や市では清掃や点検はいたしません。不審なときは、身分証明書の提示を求めましょう。  
問 下水道総務課(内線2448)

### 健康・福祉

#### インフルエンザの予防接種を

高齢者の感染予防のために、インフルエンザ予防接種の一部公費負担制度が始まりました。接種は、各家庭に配布してあるチラシをご覧ください。  
対象 接種日に市内に在住する65歳以上の方、60歳以上65歳未満で心臓・腎臓・呼吸器などに障害のある方  
接種期間 2月28日(木)まで  
費用 1,000円(生活保護世帯・市民税非課税世帯に属する方を除く)  
問 健康課(内線2258)

#### 風しん予防接種は済んでいますか

風しんは妊娠中に感染すると胎児に悪い影響があります。そのため、男性も女性も予防が必要です。法律の改正で予防接種を受けられる期間が延長されることになりました。まだ受けていない方は、お早めに直接指定医療機関へお申し込みください。  
対象 昭和54年4月2日～62年10月1日までに生まれた方  
接種時期 平成15年9月30日まで  
費用 無料  
問 健康課(内線2258)  
介護保険運営協議会の傍聴を  
日時 12月20日(木)午後2時～3時30分  
会場 勤労会館  
定員 10人(午後1時30分に抽選)  
問 高齢福祉・介護保険課(内線2625)

## SCN・ナパサ 今月の番組

今年も、残すところあと1か月。「平塚市この一年」など話題満載のケーブルテレビをご覧ください。  
平塚市この一年 放送：25日～28日の午後0時30分ほか  
21世紀の幕開け。1月1日に行われた「千年の森」記念植樹に始まり、特例市への移行、「馬入水辺の楽校」のオープンなどの行事を追いながら、1年間を振り返ります。  
T AIKEN通信 放送：日・月・木曜日午後1時30分ほか  
今回は、平塚競輪場を舞台に様々な仕事に挑戦します。若い2人は、いったいどんな感想を持つのでしょうか。  
SCN 1 22-1213(代)  
「音楽口マン街道～青春の光」(12月1日午前10時5分最終回)  
夢前案内人ウォーリー添田、ナビゲーター木下秀成が名曲を紹介。今回は最終回です。お聴きのがしなく。  
「FUN FUN FUN」(土曜日午前10時5分～11時、第1土曜は除く)  
8人のパーソナリティが週替わりで2人1組になり登場。トークバトルを繰り広げます。一日の楽しみ方のヒントになりますよ。  
FM湘南ナパサ(78.3MHz) 1 23-7111(代)

## 伊勢原 Let's ぶらりんぐ 大山登山マラソン大会

このコーナーでは、茅ヶ崎・秦野・伊勢原・大磯・二宮のイベント情報をお届けします

達成感がたまりません



日時 3月10日(日)午前10時スタート  
コース 伊勢原駅北口から大山阿夫利神社下社(標高差650メートル、石段1,610段)  
定員 1,500人(抽選)  
参加料 4,000円  
参加賞 オリジナルバッグなど

申し込みは、1月15日(火)までに平塚市スポーツ課などにある申込書に必要事項を記入し、参加料を添えて郵便局または伊勢原市スポーツ課(伊勢原市体育館内1 97-7266)へ  
問 伊勢原市スポーツ課

#### 健康ウォーキング(無料)

保健センターから大磯海岸まで歩きましょう。(歩行距離5\*km)  
日時 12月7日(金)午前9時30分～11時30分(雨天中止)受け付けは午前9時15分から保健センターで。  
申 保健センター(1 34-0311)

#### 障害者の日キャンペーン

車いすや手話などの体験、沖縄舞踊、ガールスカウトの演奏をどうぞ。  
日時 12月8日(土)午前10時～午後0時30分  
会場 オリピックシティ湘南  
問 平塚市障害者団体連合会事務局(1 33-2333福祉会館内)

#### 献血にご協力ください

日時・会場 12月8日(土)午前10時30分～午後3時30分、紅谷パールロード、22日(土)午前10時～午後3時30分、JR平塚駅北口

## 募 集

#### 原爆被爆体験をきく会にご参加を

広島・長崎原爆被爆体験者の話やスライド上映をします。平和の尊さ、大切さを考えましょう。(無料)  
日時・会場 12月9日(日)午前10時～正午、ひらつかスカイプラザ(M Nビル11階)

対象 市内在住の小学4年生以上の方(小学生は保護者同伴) 先着120人  
申 12月7日(金)までに、総務課(1 21-8763)へ

#### 観光風景写真コンクール

平塚の豊かな自然景観や施設、行事、史跡・文化財など平塚を紹介できるような作品を募集します。  
サイズ カラーキャビネ以上四つ切りまで、カラスライド35ミリ  
白黒写真および組写真は不可  
応募上の注意 作品の裏面に応募票をはる 入賞作品とその著作権は主催者に帰属する  
申 1月28日(月)までに、平塚市観光協会事務局(〒254-0051豊原町2-21、商業観光課内1 35-8107)または平塚カメラ商組合加盟店へ

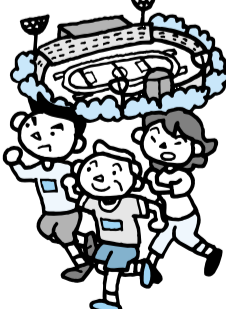
#### 日赤救急法救急員の養成講習会

応急手当、人工呼吸、心臓マッサージなどを学びます。  
日時 1月19日～27日の土・日曜日、全4回、午前9時30分～午後5時(初日は午後1時～9時)  
会場 中央公民館  
対象 15歳以上の方(中学生を除く) 30人(先着順)  
教材費 2,500円  
申 12月3日(月)から生活福祉課(内線2210)へ

## 第1回 湘南ひらつか ハーフマラソン大会

2月17日(日) <雨天決行>  
午前9時、平塚競技場をスタート  
(スタート時間は種目ごとに異なります)

種目 ハーフマラソンの部(21.0975\*km) 小学生の部(2\*km) 中学生の部(3\*km) 高校生・一般の部(5\*km)  
定員 300人 各100人(抽選)  
対象 高校生以上の方(18歳未満の方は保護者の同意書が必要) 市内在住、在勤、在学の方  
参加料 3,000円 無料 高校生1,000円、一般1,500円  
申し込み スポーツ課や各公民館などにある指定の往復はがきに必要な事項を記入し、1月10日(必着)までに郵送してください。  
問 スポーツ課(1 31-3060)・平塚市陸上競技協会(1 32-7360)



## いま、競輪場がおもしろい

競輪場がみんなて楽しめるイベント会場に早がわり。

日時 12月8日(土)午前10時～午後4時

12月30日のKEIRINグランプリに先立ち、競輪場を開放します。ウルトラマンコスモスやウィンディなどのキャラクターショー、佐藤竹善と中西圭三を迎えてのFM公開録音のほか、おもしろ自転車、ゲーム、縁日、大なべ料理サービスなどの楽しみがいっぱい。  
問 事業課(1 21-3935)



#### 湘南朝市「ウィンディの広場」

新鮮な季節の野菜や果物、地元でとれた魚などを集めた朝市。  
時間 午前8時～正午  
問 産業推進課(1 35-8101)

#### フリーマーケット

約50店が集まります。掘り出し物を探しに来ませんか。  
時間 午前10時～午後3時  
問 環境業務課(1 21-8796)



# サークル 掲示板



スターライトフェスティバル

## カルチャヤー

**モザイクアート仲間募集**  
毎月第1・3金曜日、午前10時～正午/中央公民館/入会金五百円、月会費一千元/問タイルモザイクの会の柏原(1)35)0038

**クレイ染の花入門**  
毎月第1・3火曜日、午後1時～5時/市民センター/10人/月会費三千元/問カトリア、パンの花、染の花クラブの上原(1)31)9311

## 木版画教室の会員募集

毎月第2・4水曜日、午前9時～正午/中央公民館/月会費三千元/問木版画くすの木の会(木下)59)2021

毎月第2土曜日、午後1時30分/中央公民館/高60歳以上の方大歓迎/材料費一千元/問花みずき会の齊藤(1)55)4156

英語勉強会の会員募集  
毎週金曜日、午後6時30分～9時/MNビル/月会

## スポーツ

剣道新入生の募集  
毎週月・金曜日、午後7時～9時/大洋中学校ほか/入会金一千元、月会費一千元/問港剣道少年団の粕谷(1)23)4661

トランポリンのサークル  
毎週水曜日か金曜日、午後7時～9時/総合体育館/一回三百円/問平とらの横沢(1)70)3455

## ミュージック

クリスマスコンサートへ  
12月16日(日)、午後5時開演/市民センター/入場料前売り五百円(中学生以下無料)/カーテンアップほか/指揮木崎二朗/問平塚ウインドオーケストラの野村(1)090)1404

5166午後8時以後に  
女声合唱の会員募集  
毎週木曜日、午前10時30分～午後0時30分/松が丘

## エトセトラ

東海大学湘南公開セミナー  
製造業新時代/今求められる匠のたくらみ/12月5日(水)、午後5時～6時45分/湘南校舎内松前記念館/無料/問同セミナー委員会の米奥(1)58)1211

転倒骨折の予防教室  
12月12日(水)、午後1時30分～3時30分/大原公民館/無料/問伸生会在宅介護支援センターの河嶋(1)36)7400

## 環境共生都市・ひらつか展

日程 12月6日(木)～11日(火)  
時間 午前10時～午後6時30分/11日は午後3時まで/会場 市民プラザ

内容 市民・企業・市の環境保護推進活動紹介、ISO14001認証取得の紹介など  
問産業推進課(1)35)8101

## 湘南の美の光



ちょうかいせいじ 鳥海青児「シベリア 駅路の雪」  
えきじ  
1930年/油彩・キャンパス 26.9×35.0cm

鳥海が初めてヨーロッパを訪ねる旅の途上、おそらく車窓から眺めた風景でしょう。当時、シベリア鉄道はアジアとヨーロッパを結ぶ最も早い交通路で、4月上旬に日本を出発した鳥海は5月にモスクワに入りました。日本では春を迎える季節に、まだ雪深い荒涼とした大地が広がるその眺めを大胆なタッチでとらえており、作品は小さいながら力強い存在感を示しています。モスクワからベルリン、パリと訪ねた鳥海は、やがてアルジェリアまで足を伸ばし、一年半とどまりました。ここでも鳥海をとらえたのは、広

大な砂漠の広がりだったと思われる。帰国後の鳥海が描く作品は、より単純化・抽象化され、日本の風景表現においても新しい可能性を切り開くこととなります。

### 鳥海青児のプロフィール

1902年、現在の平塚市幸町に生まれる。金子保から油絵の指導を受け、萬鐵五郎や岸田劉生からも影響を受ける。21歳で春陽会に初入選。28歳で渡欧し、31歳のときに帰国。厚塗りの絵の具による抽象性の高い表現に特徴がある。40歳ごろからは日本の古美術にも興味を寄せた。1972年没。  
平塚市美術館

## 納税ポスター・コンクール 入賞おめでとう

市内の小学生を対象に募集した納税ポスター・コンクールの入賞者10人が決まりました。(敬称略)

**最優秀賞** 風間亮祐(松延小4年)

**優秀賞** 佐藤彩音(松が丘小3年)、平野恵子(八幡小1年)

**優良賞** 平井結花(港小6年)、渡邊沙樹(港小3年)、田中春城(花水小5年)、秋山千佳(城島小4年)、刈籠望(岡崎小2年)、荻野綾香(真土小3年)、柳川友美(みずほ小6年)

**作品の展示**(入賞作品と入選作品 計50点を展示します)  
**期間・会場** 12月12日(水)～14日(金)、市役所市民ホール 問 納税課(内線2281)



風間亮祐さんの作品

# CAMERA タックル



復元された「江戸見附」

## 11月1日(木) 「平塚宿江戸見附落成式」

東海道宿駅制定400年を記念して、市営見附町駐車場内に「江戸見附」が復元されました。「見附」は、平塚宿の出入り口で、宿を守る役割もありました。江戸時代の町並みを思い浮かべてみるのもいいですね。



江戸には深き絵巻

## 11月9日(金)～11日(日) 「産業まつり」

市内の産業を一堂に会し「産業まつり」が開かれました。市内企業の先端技術の紹介や商店・農水産業者の物品販売などに加え、ミニロボフェスタではロボットたちが会場を盛り上げました。



ワァー、かわいいロボット!



ズラリと並ぶ商店や企業のコーナー



牛肉の消費拡大キャンペーン

# ワロスアップ

## 友好都市花巻の物産と観光展



友好都市花巻を紹介する「花巻の物産と観光展」を開催します。花巻地方の観光紹介や郷土色豊かな物産の販売・実演のほか、毎日先着100人に花巻の特産品をプレゼントします。花巻の人と自然が守り育てた伝統の味と技をお楽しみください。

**一般販売** 民芸品、陶磁器、漆器、南部鉄器、菓子、漬物、地酒、ワイン、酒味うどん、わんこそば、りんご、米など

**実演販売** こけし、野立薫、ガラス工芸品



おいしい漬物をどうぞ

### ふるさとの味コーナー

花巻の米を使った郷土料理の試食  
**井堂雅夫の木版画作品展**  
宮沢賢治の童話のイメージや花巻の風景などを題材にした木版画の展示  
**リース手作り教室**  
「稲ワラ」を使ったリース作りが楽しめます(参加希望の方は会場で受け付け)

### お楽しみ抽選会

花巻市内温泉1泊ペア宿泊券や花巻地方特産品が当たります

**期間** 12月13日(木)～16日(日)  
**時間** 午前10時～午後7時(最終日は午後6時まで)  
**会場** 平塚駅ビルラスカ 6階ラスカホール

問 交流親善課(1)25-2520)