



マンリョウ



発行 平塚市 編集 企画部広報課  
〒254-8686 神奈川県平塚市浅間町9番1号  
電話 23-1111・35-1111 FAX 23-9467  
http://www.city.hiratsuka.kanagawa.jp/  
発行部数 104,000部(毎月1日・15日発行)

**一人一人が主役です。**  
新しい年の始まりです。平塚市は、今年4月1日に市制施行70周年を迎え、明日への夢と希望を抱き、新たな一步を踏み出します。午年に生まれた湘南ベルマーレの2選手も、ワールドカップの年に、さらなる飛躍の願いを込めて、吉野稜威雄市長とともに笑顔で新春を迎えました。

吉野稜威雄 市長  
伊藤友彦 選手 GK  
坂本紘司 選手 MF

**明日の力になるろう**

●●● 新春プレゼント ●●●  
湘南ベルマーレから、この紙面に登場した2選手のサイン色紙を各5人にプレゼントします。  
応募方法 はがき(1人1枚)に希望の選手名、住所、氏名、電話番号、広報ひらつかへの感想を記入し、広報課(〒254-8686浅間町9-1)へ締め切り 1月10日(木)必着・抽選)  
当選は、発送をもってかえさせていただきます。

**未来の礎となる年に**  
平塚市長 吉野稜威雄

新年明けましておめでとうございます。皆さまも希望あふれる新年をお迎えのことと存じます。

昨年は、十二月に内親王敬宮愛子様が誕生され、日本国中が喜びにあふれました。今年はオリンピック以上ともいわれる大きなスポーツ大会、サッカーのワールドカップが日韓共催で開催されます。国際社会を身近に感じられる年となることを願っております。

平塚市にとっては、市制施行七十周年という節目の年に当たります。市制が施行された昭和七年は五・一五事件が起きた年で、日本が戦争に突入する直前の大変動の時代でした。その中で産声をあげた平塚市は戦後の荒廃を乗り越え、不死鳥のように今日のまちを築き上げました。改めて先人の方々の努力に敬意を表するとともに、一層の重みを感じております。先行きが不透明な時代ではありますが、明るい未来に向けて礎を築いていくような年になれば、と期待し、努力していく決意です。

今年、市町村合併の話も各地で大きく浮上してくると思います。より積極的に研究を深めて、市民の皆さまに情報を提供させていただくとともに、皆さまの間でも幅広い議論が起こることを強く希望します。

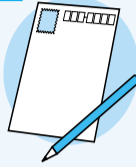
また、これまで木谷貫(碁棋士)や村井弦斎(小説家)など平塚市の歴史文化を発信してきました。昨年は中原御殿に焦点を当ててシンポジウムを開き、大盛況でした。今年は今目地区で明治十年代に活躍した自由民権運動の活動家たちをテーマにしたシンポジウムを開く予定です。彼らの活動には目を見張るものが数多くありますし、教育機関を充実させるなど平塚のまちの基盤づくりにも大きな役割を果たしました。平塚だけでなく、全国に与えた影響も大きなものがあります。この先人たちの活動を郷土平塚の誇りにするとともに、わたしたちが持つべき教養としていきたいと思っております。

この一年がすばらしい年となりますよう、皆さまの幸せを心からお祈りして新年のあいさついたします。

# イベント・生活情報

## イベント・生活情報

はがきでの申し込み 募集記事の標題と必要事項(郵便番号、住所、氏名、年齢、電話番号)をご記入のうえ、ご応募ください。



## スポーツ

### 市内駅伝競走大会を開催します

各地区の代表と実業団の方たちが、新春の市内を駆け抜けます。あたたかいご声援をお願いします。

期日 1月13日(日)午前9時スタート(雨・雪天決行) 各中継点先頭通過予定時刻 スタート 平塚競技場 午前9時

期日 3月3日(日)小雨決行(雨天の場合は10日) 受け付け 午前8時～8時30分

## 博物館

〒254-0041浅間町12-41 ☎33-5111 FAX31-3949 休館日/月曜日、1/1～4、15、31

記載以外の会場は、博物館 寄贈品コーナー「しし座流星群大出現！」

### 星を見る会「惑星と雲雲集団」

日時 1月12日(土)午後7時～8時30分(参加自由)

期日 1月6日(日)～30日(水) ブラネタリウム 「2002年の天文現象」

期日 2月3日(日)まで るばたばなし(参加自由)

期日 1月6日(日)～30日(水) ブラネタリウム 「2002年の天文現象」

対象 市内在住、在勤で中小企業の経営に携わり、パソコンの文字入力ができる方、各14人(先着順)

期日 1月21日(月)・22日(火) 午前9時～午後4時、高齢者技能センター(西八幡一丁目)ほか

期日 1月28日(月)・30日(水)・2月1日(金)・4日(月)・6日(水)・8日(金)・12日(火)・14日(木)

期日 1月7日(月)・28日(月) 種目 卓球・バドミントン・バスケット・ソフトテニス

期日 1月7日(月)・21日(月) 種目 バレーボール(午前9時～午後1時)

期日 1月11日(金)までに、電話、ファクスまたはEメールで、神奈川県県土整備総務室

期日 1月17日(木)午前9時30分～11時30分(雨天中止)

期日 1月12日(土)午後7時～8時30分(参加自由)

期日 1月6日(日)～30日(水) ブラネタリウム 「2002年の天文現象」

期日 1月7日(月)・28日(月) 種目 卓球・バドミントン・バスケット・ソフトテニス

集合 午前9時15分までに青少年会館前へ

期日 1月21日(月)・22日(火) 午前9時～午後4時、高齢者技能センター(西八幡一丁目)ほか

期日 1月28日(月)・30日(水)・2月1日(金)・4日(月)・6日(水)・8日(金)・12日(火)・14日(木)

期日 1月7日(月)・28日(月) 種目 卓球・バドミントン・バスケット・ソフトテニス

期日 1月7日(月)・21日(月) 種目 バレーボール(午前9時～午後1時)

期日 1月11日(金)までに、電話、ファクスまたはEメールで、神奈川県県土整備総務室

期日 1月17日(木)午前9時30分～11時30分(雨天中止)

期日 1月12日(土)午後7時～8時30分(参加自由)

期日 1月6日(日)～30日(水) ブラネタリウム 「2002年の天文現象」

期日 1月7日(月)・28日(月) 種目 卓球・バドミントン・バスケット・ソフトテニス

期日 1月7日(月)・21日(月) 種目 バレーボール(午前9時～午後1時)

## イベント

防災講演会(無料、入場自由) 過去の災害の教訓をもとにして、地域防災の大切さを考えましょう。



期日 1月25日(金)午後2時～4時 会場 平塚商工会議所

期日 1月11日(金)までに、電話、ファクスまたはEメールで、神奈川県県土整備総務室

期日 1月17日(木)午前9時30分～11時30分(雨天中止)

期日 1月12日(土)午後7時～9時 会場 総合公園南駐車場

期日 1月17日(木)午前9時30分～11時30分(雨天中止)

期日 1月12日(土)午後7時～8時30分(参加自由)

期日 1月6日(日)～30日(水) ブラネタリウム 「2002年の天文現象」

期日 1月7日(月)・28日(月) 種目 卓球・バドミントン・バスケット・ソフトテニス

期日 1月7日(月)・21日(月) 種目 バレーボール(午前9時～午後1時)

期日 1月11日(金)までに、電話、ファクスまたはEメールで、神奈川県県土整備総務室

期日 1月17日(木)午前9時30分～11時30分(雨天中止)

会を兼ねた保護者講座を開催します。 車での来校はご遠慮ください。

Table with columns: 小学校(小學校), 日 時. Lists various school events with dates and times.

期日 1月25日(金)午後2時～4時 会場 平塚商工会議所

期日 1月17日(木)午前9時30分～11時30分(雨天中止)

期日 1月12日(土)午後7時～9時 会場 総合公園南駐車場

期日 1月17日(木)午前9時30分～11時30分(雨天中止)

期日 1月12日(土)午後7時～8時30分(参加自由)

期日 1月6日(日)～30日(水) ブラネタリウム 「2002年の天文現象」

期日 1月7日(月)・28日(月) 種目 卓球・バドミントン・バスケット・ソフトテニス

期日 1月7日(月)・21日(月) 種目 バレーボール(午前9時～午後1時)

SCN・ナパサ 今月の番組. Includes details for 'New Century Hiraoka Network' and 'Napas' programs.

大磯 Let's ぶらりんぐ 左義長. Information about the 'Daigo Let's Brarinku' event and the 'Sagayagi' festival.

七たまつり日程が決定. Details for the 'Shichitamatsuri' festival schedule.

箱根駅伝の日のごみ収集. Information about garbage collection during the 'Hakone Ekiden'.

環境捨てはめよう. Campaign information about proper waste disposal.

教育委員会定例会. Information about the 'Education Committee Regular Meeting'.

明るい選挙啓発標語の審査結果. Results of the 'Clear Election Campaign Slogan' competition.

## 健康・福祉

健康ウォーキング 青少年会館から前鳥神社まで歩きます。

美術館 作品展 1月19日(土)まで

特集展示「幻視その直観と観察」 作家たちの描いた「幻想」的な風景をお楽しみください。

期日 1月19日(土)まで 観覧料 一般200円、高校・大学生100円、中学生以下無料

期日 1月17日(木)午前9時30分～11時30分(雨天中止)

期日 1月17日(木)午前9時30分～11時30分(雨天中止)

期日 1月17日(木)午前9時30分～11時30分(雨天中止)

期日 1月17日(木)午前9時30分～11時30分(雨天中止)

期日 1月17日(木)午前9時30分～11時30分(雨天中止)

期日 1月17日(木)午前9時30分～11時30分(雨天中止)

## お知らせ

小学校入学前の保護者講座 4月に小学校に入学する予定のお子さんの保護者を対象に、入学説明

期日 1月17日(木) 第1部 午後6時、第2部 午後7時

期日 1月17日(木) 第1部 午後6時、第2部 午後7時

期日 1月17日(木) 第1部 午後6時、第2部 午後7時

期日 1月17日(木) 第1部 午後6時、第2部 午後7時

期日 1月17日(木) 第1部 午後6時、第2部 午後7時

期日 1月17日(木) 第1部 午後6時、第2部 午後7時

期日 1月17日(木) 第1部 午後6時、第2部 午後7時

期日 1月17日(木) 第1部 午後6時、第2部 午後7時

期日 1月17日(木) 第1部 午後6時、第2部 午後7時

期日 1月17日(木) 第1部 午後6時、第2部 午後7時

期日 1月17日(木) 第1部 午後6時、第2部 午後7時

期日 1月17日(木) 第1部 午後6時、第2部 午後7時

期日 1月17日(木) 第1部 午後6時、第2部 午後7時

期日 1月17日(木)午前9時30分～11時30分(雨天中止)

期日 1月17日(木)午前9時30分～11時30分(雨天中止)

期日 1月17日(木)午前9時30分～11時30分(雨天中止)

期日 1月17日(木)午前9時30分～11時30分(雨天中止)

期日 1月17日(木)午前9時30分～11時30分(雨天中止)

# 湘南の美奈花



ちょうかいせいじ  
**鳥海青児「ゲobelmann広場」**  
1932年/油彩・キャンパス 21.2×27.2cm

1930年、鳥海はパリで、物を単純化して再構成するセザンヌと美しい色彩で感覚的なドラクロワの作品に接して感銘を受けます。共に当時のフランス美術界の伝統とは異なる新しいスタイルをつくりあげた画家でした。

鳥海はその後、ドラクロワにインスピレーションを与えた北アフリカの国アルジェリアを訪ね、首都アルジェに滞在します。この街で鳥海は、多くの風景画を描きました。土造りの家並みが幾何学的に丘陵に広がり、イスラムの熱気あふれるこの街は、画家の目に魅力的に映ったのでし

う。この作品は、市の中央部にあるモスクに接する広場を高台から見下ろして描いたものです。鳥海の油彩にしては珍しくスケッチ風の仕上がりとなっています。

### 鳥海青児のプロフィール

1902年、現在の平塚市幸町に生まれる。金子保から油絵の指導を受け、萬鐵五郎や岸田劉生からも影響を受ける。21歳で春陽会に初入選。28歳で渡欧し、31歳のときに帰国。厚塗りの絵の具による抽象性の高い表現に特徴がある。40歳ごろからは日本の古美術にも興味を寄せた。1972年没。

平塚市美術館

### カルチャ―

茶陶器鑑賞の会員募集  
茶室で重文級の作品を鑑賞/毎月1回土曜日/申はがきで〒254 0052平塚2 49  
14 笹尾雅美へ/問桃山の茶陶器鑑賞会の笹尾(31) 7578(午後7時以降に) 女声コーラス団員募集  
毎月第1・3木曜日、午後7時30分/9時30分/須賀公民館/月会費三千元/問そよかぜの湯目(22) 4911

水彩画教室の会員募集  
初心者歓迎/毎月1回、土曜日か日曜日/崇善公民館/月会費二千五百円/問水美日彩会会長の斉藤(31) 3579  
月曜囲碁の会へご参加を初心者、小・中学生大歓迎/毎週月曜日、午後1時/9時、時間内自由参加/旭北公民館/月会費一千元/問月曜囲碁の会の藤沢(32) 8277  
観世流謡曲の会員募集  
毎月第1・3水曜日、午

障害者の卓球講習会  
1月20日(日)、午後0時  
20分受付開始/なぎさふれあいセンター/参加費二百円/問神奈川湘南卓球クラブの原(31) 8141  
小学生ラグビースクール  
毎週日曜日、午前10時/11時30分(8月休み)/湘南海岸公園/入会金三千元、月会費五百円/1月6日(日)、午前6時30分、テレビ東京でスクール紹介/問平塚ラグビースクールの田村(33) 3546

### スポーツ

平塚スキー選手権大会  
1月26日(土)・27日(日)  
/白馬さのさかスキー場(長野県)/市内在住、在勤の方/申市スポーツ課などにある申し込み用紙で1月16日(水)午後5時まで(必着)に、同課内平塚スキー選手権係へ/問平塚スキー協会の渡辺(22) 1649

### エトセトラ

ガールスカウト団員募集  
野外活動を通じた自然との触れ合い、自主活動の推進など/14年4月現在、5歳以上の女子/問ガールスカウト平塚市連絡会の藤平(31) 3279  
新春かるた会にご参加を  
1月20日(日)、午後2時/3時30分/中原公民館/10人先着順/問百人一首愛好会の林(31) 2320

# サークル 掲示板



1月13日(日)市内駅伝競走大会  
前10時/正午/市民センター/20人(先着順)/月会費三千五百円/問観世流謡曲同好会の比企(31) 4939

家族介護者教室のご案内  
1月26日/2月23日の毎週土曜日、午後1時30分/3時30分/16日は、午前10時/正午の部もあり、全5回/大神公民館、サン・ライフ湘南/30人(先着順)/無料/事前に電話で申し込みを/問サン・ライフ湘南在宅介護支援センター ☎0120 198 327

サークル掲示板  
グループの会員募集などにご利用を/毎月1日号に掲載/前月1日締め切り/個人宣伝、宗教、政治、営業は掲載不可/問広報課広報企画担当 ☎(21) 8761・FAX(21) 9613

## 平塚観光文化展

ふるさと再発見～東海道、平塚宿と須賀湊町を訪ねて

市内に数多くある史跡や景勝地にふれてもらおうと、毎年、観光文化展を開催しています。今回は、東海道、須賀湊周辺などにある観光資源などの写真パネルと各種資料を展示します。

日時 1月17日(木)～22日(火)  
午前10時～午後6時30分  
(最終日は午後1時まで)  
会場 市民プラザ  
内容 景観、石仏、社寺などを写真パネルで展示するほか、観光史跡などをめぐる散策コースを地図と写真で紹介  
問 商業観光課 ☎35-8107



# プロ・ス・ゴ

## 2002年「消防出初式」



消防車両の入場行進



勇壮なはしご乗りの演技

平塚に新春の訪れを告げる「消防出初式」を総合公園で開催します。今年は、平塚古式消防保存会のみなさんの「はしご乗り」や「まといの振り込み」などに加え、古式消防ポンプの演技を披露します。華麗な演技をどうぞお楽しみください。

内容 消防車両部隊の入場行進、はしご乗りとまといの振り込み演技、消防団員による古式消防ポンプ演技、女性防災クラブ「平塚パワーズ」による軽可搬ポンプ演技、自衛消防隊による屋内消火栓などの演技、一斉放水演技など

日時 1月12日(土) 午前9時30分～11時40分(小雨決行)  
会場 総合公園平塚のはらっぱ  
荒天の場合は、午前10時から大原小学校体育館で式典のみ開催。  
問 消防総務課 ☎21-9725

出初式の由来 万治2年(1659年)時の老中稲葉正則が、明暦大火(1657年)による焦土の中で絶望状態にあった江戸市民に希望と信頼を与えるため、1月4日に定火消総勢4隊を率いて上野東照宮前で氣勢をあげたことが始まりとされています。

# CAMERA タックル

12月13日(木)～16日(日) 「花巻の物産と観光展」  
おいしい漬物や民芸品の販売、こけし作りやガラス工芸の実演など、花巻地方を紹介する「花巻の物産と観光展」。会場では、花巻の米を使った「おしるこ」も振る舞われ、大勢の人が花巻の味と文化を楽しんでいました。

花巻の漬物はおいしいよ!

花巻の物産と観光展

12月15日(土) 博物館体験学習「お飾りを作ろう」  
毎年恒例のお飾り作り。今回は、平塚の農家に伝わる「一文飾り」や「宝船」など4種類のお正月飾りを作りました。参加した皆さんは、完成したお飾りを見て大満足していました。

お飾り作り、楽しいですよ

見て!上手にできたよ

熱心に作り方をみます