



スイセン

発行 平塚市 編集 企画部広報課
〒254-8686 神奈川県平塚市浅間町9番1号
電話 23-1111・35-1111 FAX 23-9467
http://www.city.hiratsuka.kanagawa.jp/
発行部数 104,000部 (毎月1日・15日発行)

いちご狩りに来ました

いちごがどのように実っているのかを見せたくて横浜から来ました。やっぱりもぎたてはおいしいですね。子どもたちも喜んでいきます。

高橋さんご家族(横浜市)



「いちご」豆知識
もうどおしく「いちご」を食べる！
いちこの糖度は先にかくと高く高くなります。つまり、まずへたに近い部分を、そして最も甘い先の部分をあとで食べる。これがいちこのおいしい食べ方。みなさんは逆から食べていませんか？



いちごの正しい食べ方は？
ひとつのいちごに二百〜五百個あるつぶつぶは、それぞれが種子を持つ果実。一般に実と呼ばれる赤い部分は、花床の発達したものです。

平塚で生産されている「いちご」の品種
草姫(あきひめ)
高糖度ではないが、酸味が少なく非常に甘く感じる。果肉は、やや軟らかい。形は長い円すい形で、果実の色は、ややうすい赤色。
さちのか
糖度、酸味ともに高く香りとコクがあり、果肉がしっかりとした上品な味。形は円すい形で、果実の色は、濃い赤色。
とちおとめ
高糖度で、やや酸味が少なくジューシー。果肉は、やや硬い。形は円すい形で、果実の色は、やや濃い赤色。

「平塚いちご」を食べる。

スーパーや八百屋さんなどの店先で、甘酸っぱい香りと鮮やかな赤色で、ひときわ目を引く「いちご」。もう食べましたか？
いちこの歴史は意外と浅く、日本には江戸時代末期の一八三〇年代にオランダから長崎に渡来し、「オランダいちご」と言われていました。日本では明治の終わりごろから、平塚では昭和十年ごろから栽培されるようになりました。そして、平塚は神奈川県下有数の出荷量を誇るようになり、昭和六十年三月には「平塚いちご」として、平塚市の特産品に指定されました。
みなさんも、平塚の「いちご」を味わってみませんか。
問 農産課 135 8103

朝市にあるよ

ふれあいマーケット・朝市 今月は17日(日)に開催
毎月一回、第三日曜日に総合公園南側駐車場を会場に、平塚産の野菜や果物、魚などを販売する朝市を開催しています。

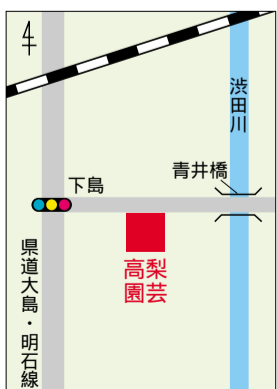


「平塚いちご」は、数に限りがありますのでお早め。

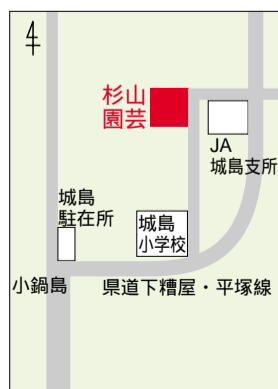
時間 午前7時〜9時 小雨決行
会場 総合公園南側駐車場
問い合わせ先 産業推進課 135 8101
開催の有無の確認は、当日の午前六時から12時、1111へお問い合わせください。
「平塚いちご」をはじめ、平塚産の野菜や果物などは市内九か所のJA直売所でも販売しています。詳しくはJA湘南経済センター(158 7799)へお問い合わせください。

いちご狩りに行く

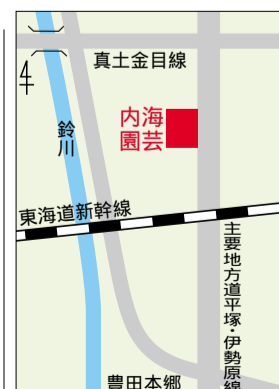
市内には「いちご狩り」のときも農園が三か所あります(下図参照)。ぜひ、お出かけください。
いちこの状態により、お断りすることがありますので、事前に各園へご連絡ください。



高梨園芸(下島) 509・155 0565
入園料 3月31日まで…一千三百円(3歳以下900円)、4月1日から…一千円(3歳以下800円)
開園期間 5月10日(金)まで



杉山園芸(小鍋島) 1172・155 0265
入園料 3月31日まで…一千三百円(3歳以下900円)、4月1日から…一千円(3歳以下700円)
開園期間 5月6日(休)まで



内海園芸(北豊田) 712・134 0510
入園料 3月31日まで…一千三百円(3歳以下900円)、4月1日から…一千円(3歳以下600円)
開園期間 5月6日(休)まで

募集

湘南ひらつかシロギス沖釣り大会



今年も大漁!

出船 4月6日(土)午前7時30分、荒天の場合は5月11日(土)に延期
 対象 高校生以上の方、240人
 競技方法 さお1本、針2本、おもり10号~15号、えさはジャリメ
 参加料 6,000円
 申 直接または電話で浅八丸(1 21-0904) 庄治郎丸(1 21-1312) 庄三郎丸(1 21-1012) 豊漁丸(1 22-5956)へ
 問 商業観光課(1 35-8107)

文化財団・開発公社職員を募集

申し込みは、3月4日(月)~8日(金)に、職員課(市役所3階・1 21-8762)にある「申込書」「自己推薦書」「受験票」に必要事項を記入し、本人が直接同課へ。

第1次試験日 3月23日(土)

平塚市文化財団職員(若干名)

対象(次の~の要件をすべて満たす人) 昭和47年4月2日~55年4月1日の間に生まれ、大学の課程を卒業した人、または同程度の学力がある人、または同程度の学力がある人 日本商工会議所簿記検定3級以上の資格がある人 音楽、演劇などの文化事業の企画運営に興味があり、意欲的な人

平塚市開発公社職員(1人)

対象(次の~の要件をすべて満たす人) 昭和47年4月2日~51年4月1日の間に生まれ、大学の課程を卒業した人、または同程度の学力がある人 日本商工会議所簿記検定3級以上の資格がある人 宅地建物取引の知識がある人 普通自動車運転免許がある人

平塚市嘱託員を募集

申し込みは、3月4日(月)~8日(金)に、職員課(市役所3階・1 21-8762)にある「受験申込書」に必要事項を記入し、本人が直接同課へ。
 雇用条件 雇用期間は1年以内(最長5年まで更新可。ただし、栄養士嘱託員は平成16年9月30日まで更新可)。社会保険加入。期末勤労手当相当額、通勤手当支給。平成14年7月1日採用予定

第1次試験日 3月23日(土)

栄養士嘱託員(1人)

対象(次の~の要件をすべて満たす人) 昭和37年4月2日~52年4月1日の間に生まれ、栄養士の資格

がある人 集団給食の指導実務経験がある人 普通自動車運転免許がある人

勤務日時 週5日、午前9時~午後4時
 賃金 163,400円(予定)

保育士嘱託員(1人)

対象 昭和37年4月2日~52年4月1日の間に生まれ、保育士の資格がある人
 勤務日時 週5日(1日7時間)

賃金 169,400円(予定)

市民病院の医局業務嘱託員(1人)

対象 昭和31年4月2日~51年4月1日の間に生まれ、高等学校以上を卒業した人(現在未就業)

勤務日時 月~金曜日、午前10時~午後5時
 賃金 月額116,300円

雇用条件 雇用期間は1年以内(最長5年まで更新可)。社会保険加入。期末勤労手当相当額、通勤手当支給。平成14年4月1日採用予定

第1次試験日 3月13日(水)

申 3月4日(月)~8日(金)に、市販の履歴書(A4版)に必要事項を記入(写真添付)し、本人が直接市民病院病院総務課(1 32-0015)へ

フリーマーケットに出店を(抽選)

4月13日(土)に総合公園で開く「おもしろリサイクルフリーマーケット」の出店者を募集します。

対象 市内在住の方(個人・グループ) 業者は除きます。

出店数 220店(世帯、グループとも1店)
 販売できない物 飲食物、生き物(動植物)、リサイクルに関係のない手作り品、電気製品

出店者協賛金 500円

申し込み方法 3月8日(金)までに往復はがき(世帯、グループとも各1枚)に販売する品物、当日の交通手段、必要事項を記入し、環境業務課へ
 公開抽選日 3月18日(月)午前10時、勤労会館3階大会議室

問 環境業務課(1 21-8796)

市民農園利用者を募集

市内にお住まいの方を対象に、市民農園の利用者を募集します。青空の下で野菜づくりを始めませんか。
 募集農園 北金目市民農園(みずほ小学校の400m西側) 約50区画(抽選)
 利用期間 4月1日から2年間
 料金 年額8,000円

申 3月8日(金)までに、往復はがきに必要事項を記入し、農産課(1 35-8102)へ

文化サロンの利用団体を募集

期間 10月1日~平成15年3月31日
 対象 市内の文化サークルで、原則として10人以上の団体

申 3月15日(金)~23日(土)に文化財団(1 32-2237)へ(18日と22日は除く)

SCN・ナパサ 今月の番組

TAIKEN通信が最優秀賞を受賞! 神奈川県広報コンクールで最優秀賞を受賞したVol.28「妊婦体験!」を放送します。どうぞご覧ください。

《放送日:土曜日午後1時30分と5時・日曜日午後7時30分ほか》
 みんなのテレビ~平塚発・まち探険 今回は、四之宮公民館から地域の歴史やサークル活動の紹介を生中継でお届けします。

《放送日:生放送3月23日(土)午後2時・再放送30日(土)午後2時》
 平塚紀行「響き 平塚の太鼓」今も手作りにこだわる太鼓職人岡田晃一さんの太鼓にける姿などを紹介します。

《放送日:月・木曜日午後5時、日曜日午後1時45分ほか》
 SCN 1 22-1213(代)

SCNクラブ・ナパサクラブ共同制作
 「地震!その時あなたは」《放送日:水曜日午後3時》

この度、同番組が総務省消防庁主催の「防災まちづくり大賞」で『消防科学総合センター理事長賞』を受賞しました。ナパサは、災害時に役立つ知識を随時紹介しています。

これからも市民のみなさんのため、役立つナパサを目指します。
 FM湘南ナパサ(78.3MHz) 1 23-7111(代)

伊勢原 Let's ぶらりんぐ 大山とうふまつり

このコーナーでは、茅ヶ崎・秦野・伊勢原・大磯・二宮のイベント情報をお届けします



直径4mの大鍋で薬草(大山菜)入りの湯豆腐をつくる「仙人鍋」の振る舞いや手作り豆腐体験、わんこ豆腐早食い競争など、大山のとうふと親しみませんか。

ぜひ、ご家族、お友達とお出掛けください。
 日時 3月2日(土)午前10時~午後5時
 3日(日)午前9時~午後3時
 会場 とうふ広場(市営大山第2駐車場)

おいしい大山とうふをどうぞ! 伊勢原駅北口から「大山ケーブル行き」バス終点
 問 伊勢原市商工観光振興課(1 94-4711)

学んで楽しい外国語講座

各講座とも受講料とは別に教材費が必要です。各15人(先着順)お申し込みは、交流親善課(1 25-2520)へ。

英語講座

日時 4月13日~7月27日の第2~4土曜日、午後1時~2時50分、午後3時~4時50分の2コース
 会場 松原分庁舎
 受講料 12,000円(初日に集金)

中国語入門講座

日時 4月1日~7月22日の原則第2~4月曜日、午後7時~8時50分
 会場 ひらつかスカイプラザ(MNビル11階)
 受講料 12,000円(初日に集金)

ポルトガル語入門講座

日時 4月12日~7月26日の第2~4金曜日、午前10時~11時50分
 会場 松原分庁舎
 受講料 10,000円(初日に集金)

あなたも消費生活モニターに

対象 市内在住の20歳以上の方(平成14年度に国や県の同一目的のモニターにならない方) 25人(先着順)
 任期 4月1日~平成15年3月31日
 謝礼 年額18,000円(予定)
 内容 モニターアンケート、研修会への参加、商品に関する調査報告、一定期間の家計の調査報告ほか
 申 市民活動推進課(市役所東附属

庁舎2階・内線2263)にある申込書に必要事項を記入し、直接同課へ
町内福祉村講演会

「どうなる?どうする!わたしたちの福祉~支え合う地域社会をめざして」
 日時 3月26日(火)午後2時~4時
 会場 ひらつかスカイプラザ(MNビル11階)
 講師 宮城孝さん(法政大学現代福祉学部助教授)
 定員 200人(先着順)
 申 福祉政策課(内線2151)

施設の催し物

3月のひらつか市民プラザ

7日~12日 第16回進和学園展
 14日~19日 銀杏の会発表会
 21日~26日 第2回湘南水彩画倶楽部発表会

3月の中央公民館

3日まで こども読書年原画展
 6日~10日 G展
 19日~24日 なんじゃもんじゃ展
 26日~31日 そのえの会作品展

3月の平塚競輪

3日~5日 第4回施設等改善競輪
 6日~7日 松山記念(G)場外
 15日~17日 第5回施設等改善競輪
 19日~24日 日本選手権(G)場外

西口バイク・自転車駐輪場を開設

4月1日から利用できます

市営西口臨時駐車場を改修し、4月1日(月)西口バイク・自転車駐輪場がオープンします。営業時間は24時間で、1階に自転車を1,200台、2階にバイクを700台(うち定期利用668台)止めることが出来ます。駐輪料金は、自転車は無料、バイクは1回200円です。どうぞ、ご利用ください。

バイクの定期利用者を募集

募集台数 668台(先着順)
 定期料金 1か月2,000円
 申込書の配布期間・場所 3月11日(月)~29日(金) 市役所1階案内窓口、湘南ひらつか総合案内所など
 受け付け開始日・場所 3月20日(水)から、西口バイク・自転車駐輪場(午前8時~午後8時)へ



問 開発公社(1 21-5781)

湘南ひらつか やすらぎぶらりんぐサイクリング

サイクリングで春の訪れを感じてみませんか

日時 3月23日(土)午前9時10分~午後2時30分(小雨決行)

コース 旭南公民館~金目観音堂~土屋一族の墓~芳盛寺~びわ青少年の家(昼食)~旭南公民館<約20km>
 対象 市内在住、在勤、在学の方、30人(抽選) 小学生3年生以下の方は、保護者同伴
 持ち物 弁当、水筒など

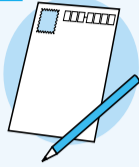
申し込み方法 3月11日(月)までに、はがきに必要事項を記入し商業観光課へ



問 商業観光課(1 35-8107)

イベント・生活情報

はがきでの申し込み 募集記事のタイトルと必要事項(郵便番号、住所、氏名、年齢、電話番号)をご記入のうえ、ご応募ください。



スポーツ

平塚あるく会3月例会

25,000本の梅が香る青梅市の吉野梅郷を散策します(弁当持参)

期日 3月17日(日)午前中の降水確率40%以上の場合、24日(日)に順延
集合 平塚駅北口改札前午前7時45分、または相模線茅ヶ崎駅午前8時7分発に乘車

参加料 400円(一般)、交通費実費
問 スポーツ課(1 31-3060)

スポーツ教室に参加しよう(抽選)

申し込みは、往復はがきに教室名、必要事項を記入し、スポーツ振興財団(〒254-0074大原1-1、1 35-0102)へ。

1.テニススクール

日程 4月3日～6月21日、全11回
会場 総合公園テニスコート



対象 市内在住、在勤、在学の方、各コース15人 ジュニアは小学生
時間・コース

| コース | 時間 | 水曜日 | 木曜日 | 金曜日 |
|-----|----------------|-----------|-----------|----------|
| A | 午前9時20分～10時50分 | 初心 初級 | 初心 初級 | 初心 初級 |
| B | 午前11時～午後0時30分 | 初級 初中級 | 初級 初中級 | |
| C | 午後1時20分～2時50分 | | 初中級 | |
| D | 午後3時45分～4時45分 | ジュニア | ジュニア | ジュニア |
| N | 午後7時～8時30分 | 初級 | 初級 | 初級 |

参加料 A・B・C各コース16,500円、Dコース13,500円、Nコース20,000円(各コースの初日に集金)

締め切り 3月18日(月)

2.フィットネス教室

日程 4月4日～23日の火・木曜日、全6回

時間 第1コース:午前9時30分～11時、第2コース:午前11時～午後0時30分
会場 総合体育館

対象 市内在住、在勤、在学の女性(高校生以下は除く) 各240人
参加料 2,000円(3月19日に集金)
締め切り 3月7日(木)

体育館の開放日

見附台体育館(1 31-3057)
期日 3月11日(月)、25日(月)
種目 卓球・バドミントン・バスケット・ソフトテニス(午後1時～4時)、バレーボール(午後4時～8時)
金田公民館体育館(1 31-2136)
期日 3月4日(月)、18日(月)
種目 バレーボール(午前9時～午後1時)、バドミントン・卓球(午後1時～4時)、バスケット(午後4時～8時)

お知らせ

住所異動の届け出は14日以内に

住所異動の届け出は、市役所1階市民課で受け付けています。住所が変わったときは14日以内に届け出をしてください。また、届け出のときには、免許証など本人確認ができるものをお持ちください。戸籍や住民登録の届け出などの情報はホームページ(URLは1面右上に掲載)でも紹介しています。

問 市民課(1 21-8772)

離職者支援資金貸付制度説明会

雇用保険の求職者給付が切れ、生計の維持が困難となった失業者や、自営廃業者などを対象にした生活資金貸付制度の説明会を開きます(参加自由)

日時 3月9日(土)午前10時～11時30分
会場 福祉会館

問 福祉会館(1 33-2333)

教育委員会定例会

傍聴される方は教育総務課(1 35-8113)へご連絡を。
日時 3月27日(水)午後2時
会場 豊原分庁舎1号館1階会議室

健康・福祉

プール健康教室

南部福祉会館を会場にプール健康教室を開きます。定員は、各教室先着20人(初回の方を優先します)。申し込みは、南部福祉会館(1 21-3370)へ。

腰痛・肩こり予防教室

対象 市内在住の40～59歳の方
日時 4月2日～5月28日の火曜日、全8回、午前9時30分～11時30分

高齢者健康づくり教室

対象 市内在住の60歳以上の方
日時 4月5日～5月10日の金曜日、全5回、午前9時30分～11時30分

痴ほう性高齢者介護教室

痴ほう症について考えてみませんか。ぜひ、ご参加ください(参加自由)

日時 3月19日(火)午前9時30分～正午
会場 勤労会館

内容 「痴ほう症とその予防について」「グループホームの現状とその生活」
問 高齢福祉・介護保険課(1 21-8790)

健康ウォーキング(参加自由)

期日 3月14日(木)、雨天中止
集合 午前9時15分青少年会館前
コース 青少年会館前(午前9時30分出発)～お花畑～前鳥神社～青少年会館(午前11時30分散会予定)
持ち物 水筒、タオルなど
問 保健センター(1 34-0311)

献血にご協力ください

日時 3月30日(土)午前10時～午後3時30分
会場 JR平塚駅北口

図書館

〒254-0041浅間町12-41
☎31-0415 ☎31-9984
休館日/月曜日、3/5・15、月末

春休み子ども人形劇

「飛べ!ドラキュラ」
夜空の星をけて走れ」

日時・会場 3月27日(水)午前10時30分と午後2時30分、中央図書館
入場券 上演20分前から玄関ホールで配布(各130人、先着順)

3月の映画会(上映:午後2時)

3日(日)「アニメ ロバと少年」
「アニメ 瓜っこ姫とアマンジャック」
「おにたのぼうし」
17日(日)「なかよしキッズのタイムスリップ」
「友情のキックオフ!」
24日(日)「蒸気機関車上屋完成記念映画会」

3月の展示コーナー

<1階ロビー展示>
「文学賞受賞作品」(3月末まで)
<資料の特集>
3日(日)まで「ひなまつり」
30日(土)まで「恐竜大集合」
16日(土)～30日(土)「しゅっぱつ、しんこう!れっしゃの本」
16日(土)～30日(土)「蒸気機関車上屋完成記念特別展示」

3月の移動図書館あおぞら号

1日、29日の金曜日
吉沢小学校 午後1時～2時
旭陵中学校 午後2時30分～3時30分
5日の火曜日
城島小学校 午後1時～1時50分

城島公民館 午後2時～3時
6日の水曜日
浄心寺 午後1時30分～2時30分
松が丘公民館 午後3時～4時
7日の木曜日
金目小学校 午後1時～2時30分
みずほ小学校 午後3時～4時
22日の金曜日
ふじみ野 午後1時～2時15分
岡崎小学校 午後2時45分～4時
26日の火曜日
土屋小学校 午後1時～2時15分
金田公民館 午後2時45分～4時
27日の水曜日
大神公民館 午後1時30分～2時30分
真土小学校 午後3時～4時
28日の木曜日
大野公民館 午後1時～2時15分
豊田公民館 午後2時45分～4時

博物館

〒254-0041浅間町12-41
☎33-5111 ☎31-3949
休館日/月曜日

記載のないものの会場は博物館。

春期特別展

「神奈川の花・湘南の花～植物誌の語るもの」

神奈川県を特徴づける花々の姿を展示し、植物の世界に見られる近年の変化を紹介します。
会期 3月9日(土)～4月14日(日)

記念講演会

「神奈川県植物相」
日時 3月10日(日)午後1時30分～4時(参加自由)

講師 勝山輝男さん(県立生命の星・地球博物館学芸員)

寄贈品コーナー「鉄道模型展」

文化公園の蒸気機関車上屋完成に合わせ、鉄道模型を展示します。
期間 3月30日(土)まで
24日(日)午前10時～午後3時「ミニSLの試乗会」を開催(雨天中止)
プラネタリウム

「星の虹<スペクトル>」
投影 土・日曜日の午前11時と午後2時

漂着物を拾う会(参加自由)

日時・会場 3月9日(土)午前9時30分～11時、虹ヶ浜海岸
申 初めて参加の方は往復はがきで博物館へ

ろばたばなし(参加自由)

囲炉裏端で昔話を聞こう。
日時 3月17日(日)午後1時30分と3時

星を見る会「土星食を見よう」

日時 3月20日(水)午後7時～8時30分(参加自由)

子ども観察会「3月の自然」

日時・会場 3月23日(土)午後1時～4時、湘南平周辺

定員 30人(抽選)

申 3月10日(日)までに、往復はがきで博物館へ

自然観察会「相模湾の海鳥」

日時・会場 3月27日(水)午前9時～正午、相模湾海上

定員 30人(抽選)

申 3月15日(金)までに、往復はがきで博物館へ

青少年会館

〒254-0041浅間町12-41
☎32-7029 ☎31-1441
休館日/月曜日、3/21

びわっ子クラブの会員を募集



緑豊かな「びわの里」で農作業体験など自然とふれあおう。
活動期間 4月～平成15年2月の土曜日(月1回)

会場 びわ青少年の家(土屋)
対象 市内在住の小学4年生～中学生、30人(先着順)

申 3月6日(水)から、電話で青少年会館(午前9時～午後5時)へ

美術館

〒254-0073西八幡1-3-3
☎35-2111 ☎35-2741
休館日/月曜日

3月の市民アートギャラリー

6日～10日 樟の会作品展
6日～10日 第3回陶悠会作品展
15日～17日 キルトスタジオ朋の部屋
20日～24日 第2回オクトアトリ工講師特別展
27日～4月2日 第8回湘南芸術家協会展

サークル 掲示板



3月9日(土)~4月14日(日) 博物館特別展「神奈川の花・湘南の花」

スポーツ

剣道の新人団員募集
毎週水・土曜日、午後6時30分(土曜日は午後6時) 8時/浜岳中学校ほか/入会金二千円、月会費千円、合宿積立金月一千五百円/問南部剣道スポーツ少年団の守山(21)0319

ジャズ体操の会員募集
毎週火曜日、午前9時45分/正午/中央公民館/3月5日、12日体験レッスン/女性/入会金一千円、月

会費二千円/問ジャギー&MSひらつかの雨宮(32)1122、午後7時以後に

カルチャー

陶芸 作る会の会員募集
毎月第2・3土曜日、午前10時/正午/市民センター/20人(先着順)/年会費三万円、月会費一千五百円/問小澤(59)3958

玄島俳句会の新人教室
毎月第2水曜日、午後1時30分/4時30分/金田公民館/無料/問同教室の椎

木彫教室にご参加を
毎月第1・3金曜日、午後1時30分/3時30分/市民センター/20人(先着順)/入会金五千円、月会費三千円/問湘南木の実会実用木彫の神本(31)8811

水彩画の仲間募集
毎月第1・3木曜日、午後1時30分/3時30分/福祉会館/60歳以上/月会費二千円/問いずみ会の高橋(22)9307

藤工芸を始めませんか
毎月第1・3火曜日、午前9時45分/午後0時15分/市民センター/10人(先着順)/月会費二千六百円/問藤工芸の橋本(61)4522

手編みをご一緒に
毎月第2・4土曜日、午前10時/午後0時30分/市民センター/10人(先着順)/月会費三千円/問湘南手編の大矢野(54)6301

油絵を楽しみませんか
毎月第1・3水曜日、午後1時30分/3時30分/福祉会館/60歳以上/月会費二千五百円/問まちえりの会の内田(21)5787

四糸山山派墨彩画サークル
毎月第1・3日曜日、午前10時/午後4時/市民センター/月会費三千円/申はがきて(254)003老松町1-101-802梶浦豊まで(23)5003

油絵教室の会員募集
毎月第2・4木曜日、午前10時/正午/市民センター/入会金二千円、月会費三千円/問さとみ会の諸泉(32)2376

ついで籠を作りましょう
毎月第2火曜日、午後1時30分/4時/市民センター/10人(先着順)/参加料一回一千五百円/問あけび会の高橋(22)6647

ハーマニカのコンサート
3月28日(木)、午後2時開演/中央公民館/小学4年生/中学生/無料/申往復はがきに住所、氏名、年齢、電話番号を記入し(254)0073西八幡4-1-22平塚しらゆりライオンズクラブ事務所へ問月、水、金の午前10時/午後3時に同クラブへ(23)6980

ピアノで歌いましょう
毎週火曜日、午前10時30分/11時30分/大原公民館/1歳6か月児/4歳児/問ミルキーサークルの神谷(33)0301

マーチの会会員募集
毎週金曜日、午前10時/11時/神田公民館/30人(先着順)/月会費百円/問育児サークルマーチの会の猪飼(53)2012

親子教室の会員募集
毎月3回木曜日、午前1時間程度/パブテスト教会(豊原町)1歳3歳児/入会金五百円、月会費二百円/問おひさまクラブの籠橋(31)2005



鳥海青児のプロフィール
1902年、平塚市に生まれる。1930~1933年の渡欧後、厚塗りの絵の具による抽象性の高い洋画を追求した。1972年没。

平塚市美術館

鳥海青児「荷持奴」

制作年不詳/紙本着色 30・7×25・1cm



岸田劉生に代表される日本の美術や文化へのあこがれは次世代の洋画家に受け継がれました。鳥海青児も古美術収集や掛け軸の表装、日本の伝統画法による絵画制作などをした一人です。「荷持奴」は、彼が描き、自ら表装した作品で、大津絵にならったものです。その大津絵の主要な画題である荷持奴のひげとまゆ、大きな目、はだしにふんどしという愛きょうある姿を簡略に表しています。

濃い色に竹や唐草の模様の布を用いた表装は、絵を生かす積極的な取り合わせを評価する彼の好みで、技術の高さをよく伝えています。江戸時代初期に近江国で仏画として生まれ、のちに民衆絵画となる。

ミュージック

津軽三味線のコンサート
3月2日(土)、午後2時開演/ラスカホール/入場料二千円/問加賀(54)0594

ハーマニカのコンサート
3月28日(木)、午後2時開演/中央公民館/小学4年生/中学生/無料/申往復はがきに住所、氏名、年齢、電話番号を記入し(254)0073西八幡4-1-22平塚しらゆりライオンズクラブ事務所へ問月、水、金の午前10時/午後3時に同クラブへ(23)6980

ピアノで歌いましょう
毎週火曜日、午前10時30分/11時30分/大原公民館/1歳6か月児/4歳児/問ミルキーサークルの神谷(33)0301

マーチの会会員募集
毎週金曜日、午前10時/11時/神田公民館/30人(先着順)/月会費百円/問育児サークルマーチの会の猪飼(53)2012

親子教室の会員募集
毎月3回木曜日、午前1時間程度/パブテスト教会(豊原町)1歳3歳児/入会金五百円、月会費二百円/問おひさまクラブの籠橋(31)2005

エトセトラ
中国の気功を一緒に
毎月第1・3金曜日、午

育児

ピアノで歌いましょう
毎週火曜日、午前10時30分/11時30分/大原公民館/1歳6か月児/4歳児/問ミルキーサークルの神谷(33)0301

マーチの会会員募集
毎週金曜日、午前10時/11時/神田公民館/30人(先着順)/月会費百円/問育児サークルマーチの会の猪飼(53)2012

親子教室の会員募集
毎月3回木曜日、午前1時間程度/パブテスト教会(豊原町)1歳3歳児/入会金五百円、月会費二百円/問おひさまクラブの籠橋(31)2005

エトセトラ
中国の気功を一緒に
毎月第1・3金曜日、午

CAMERAサークル

2月7日(木) 「博物館まつり~縄文土器焼き実験」
博物館で活動するサークル団体の活動成果を紹介する「博物館まつり」。「古代遺跡を探る会」のみなさんが、縄文土器を実際に焼いて、縄文時代の生活の一端を再現しました。



火起こしも体験



完成です!

火の中は約800度

まず、土器をよく乾燥させます



2月17日(日) 「第1回湘南ひらつか ハーフマラソン大会」

今年が第1回目となる「湘南ひらつかハーフマラソン大会」。ハーフマラソンの部では、午前9時の号砲とともに275人の選手が一斉にスタート。沿道から大きな声援を受け、平塚のまちを快走しました。



小幡選手といっしょに

子どもたちも力走2kmの部

湘南ひらつか

湘南ひらつか観光風景写真コンクール ~入賞作品を発表~

平塚の豊かな自然や四季折々に移り変わる風景、まつり、行事など。今年の「湘南ひらつか観光風景写真コンクール」には353点の応募がありました。その中から43点の入賞作品が選ばれました。



推薦馬入の渡し 飯田一雄さん(横浜市)

【入賞作品の展示】
期間 3月25日(月)~4月5日(金) 土・日曜日は除く。
時間 午前8時30分~午後5時
会場 市役所1階市民ホール
問 商業観光課 1 35-8107



特選富士に向かって 田中裕夫さん(松風町)