

1年間の活動報告

平成25年5月26日(日)

吉沢地区自治会連合会

『湘南ひらつか・ゆるぎ地区活性化に向けた協議会』

●『湘南ひらつか・ゆるぎ地区の活性化に向けた協議会』

吉沢地区における農業の担い手の減少、高齢化、荒廃山林の増加等による里山環境悪化などの地域問題解決のため、

平成19年10月11日(木)、吉沢地区自治会連合会の下部組織として、同役員を中心に設立されました。

「産・官・学・民」の連携による吉沢地区のまちづくり、活性化の実現を目指して、東京農業大学との協働によるワークショップ等のイベント開催のほか、

「湘南ひらつか・ゆるぎ地区」における散策路・農道整備等の地道な実践活動を行っています。

吉沢地区自治会連合会

湘南ひらつか・ゆるぎ地区活性化に向けた協議会

会長 小泉 光雄

1.1年間の『湘南ひらつか・ゆるぎ地区活性化に向けた協議会』活動成果

●1年間の『湘南ひらつか・ゆるぎ地区の活性化に向けた協議会』の活動内容

本協議会の1年間の主な活動内容は、次の3点になります。

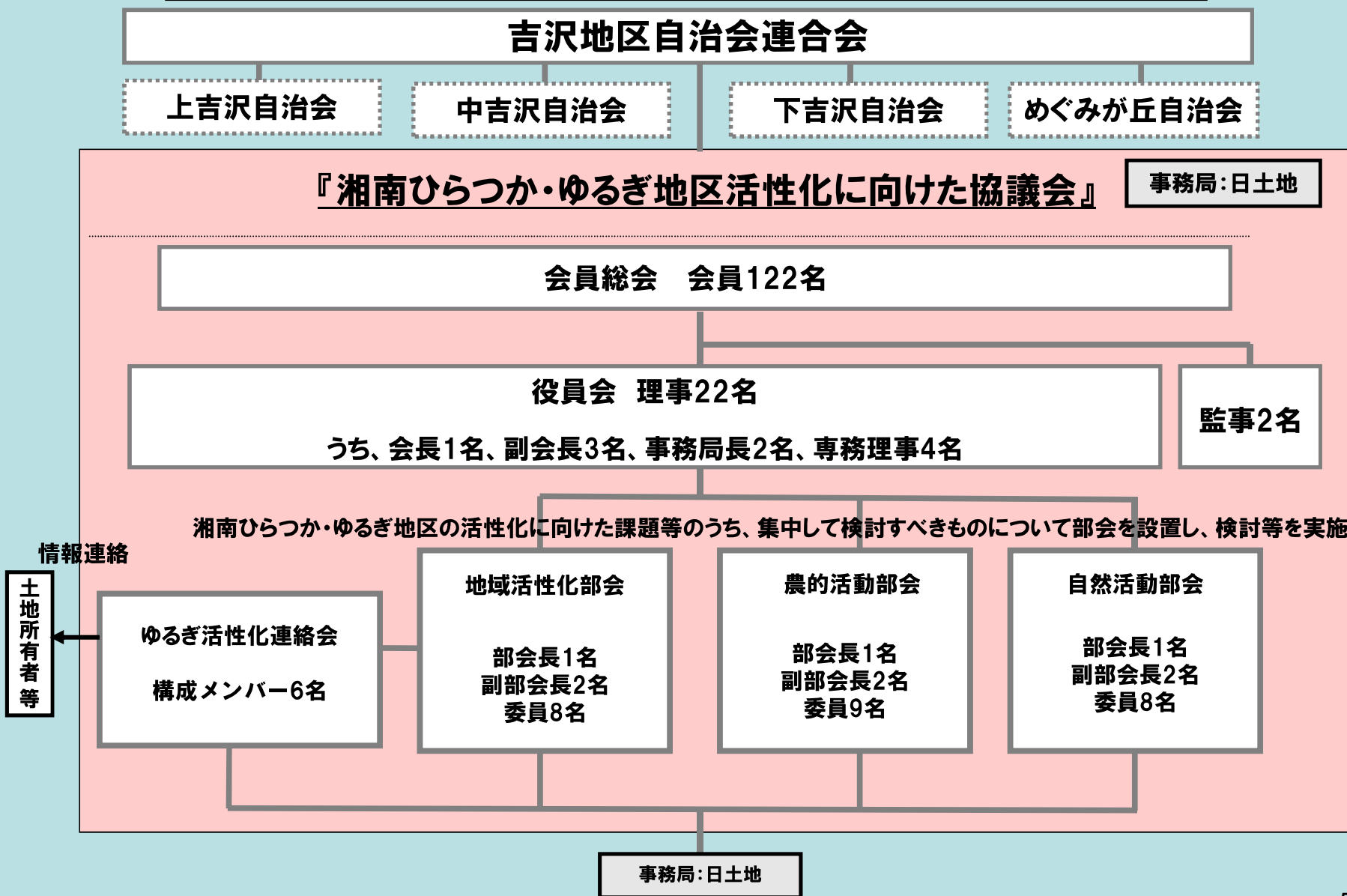
役員改選及び、落合市長へ表敬訪問

吉沢地区のまちづくり計画の方針に基づく課題解決に向けた取り組み

東京農業大学との関係強化

○役員改選及び、落合市長へ表敬訪問①

『湘南ひらつか・ゆるぎ地区活性化に向けた協議会』体制図



○役員改選及び、**落合市長**へ表敬訪問②

『湘南ひらつか・ゆるぎ地区活性化に向けた協議会』現体制

会 長	小泉 光雄
副 会 長	土屋 迪彦・ 二宮 正昭 ・小林 久美
事務局長	二宮 隆・若林 昌治
専務理事	坂間 勇・増尾 秀昭
	細野 昭衛・平野 忠尚
理 事	秋山 貢・石田 保・小清水 興一
	横山 政則・小巻 隆・二宮 高見
	二宮 勝 ・柏木 茂男・小泉 英俊
	内田 元一・小野 亮吉・ 中倉 憲
監 事	関野 滋・田中 弘士



会長交代の様子(左 小泉会長、右 故 猪俣前会長)

	地域活性化部会	農的活動部会	自然活動部会	ゆるぎ活性化連絡会
部会長/代表		坂間 勇	増尾 秀昭	細野 昭衛
副部会長	土屋 迪彦	二宮 正昭	小林 久美	
	柏木 茂男	小野 亮吉	石田 保	

(赤字は新任、敬称略)

○役員改選及び、**落合市長**へ表敬訪問③

役員改選にあたり、**落合市長、まちづくり政策部**へ表敬訪問を実施

【平成24年5月17日(木)】



落合市長との面談の様子



まちづくり政策部との面談の様子

○吉沢地区のまちづくり計画の方針に基づく課題解決に向けた取り組み①

これまで協議してきた吉沢地区の現状やまちづくりの課題を整理

これまでの活動の成果のまとめ
～吉沢地区のまちづくり計画の方針について～

- 1章 本計画の目的と位置づけ
- 2章 吉沢地区の概況
- 3章 上位計画による吉沢地区の位置づけ
- 4章 まちづくりの課題
- 5章 まちづくりの目標
9項目の取り組み
- 6章 「湘南ひらつか・ゆるぎ地区」における先導的な取り組み
- 7章 吉沢地区のまちづくりの実現による波及効果

平塚市へ提出 【平成23年3月18日(金)】

吉沢地区全体に於ける課題解決に向けた
9項目の取り組みの実践

本方針にアクションプランを盛り込んだ
「吉沢地区のまちづくり計画」の作成

○吉沢地区のまちづくり計画の方針に基づく課題解決に向けた取り組み②

吉沢地区全体に於ける課題解決に向けた9項目の取り組みの実践

吉沢地区でのまちづくりの取り組み

吉沢地区の現状やまちづくりの課題、協議会会長総会・役員会・3部会・東京農業大学との協働による「湘南ひらつか・ゆるぎ地区」の活性化に向けたワークショップ等での議論及び吉沢公民館自主事業「吉沢再発見」「吉沢の福祉」ワークショップでの意見も踏まえ、吉沢地区でのまちづくりの取り組みを以下の様に具体的に整理しました。

1. 魅力ある拠点形成

- 魅力ある拠点形成に向け、「吉沢公民館周辺」に日常の必要商業施設や緑地帯の改善のための保育所、子供たちが自由に遊べる広場（多目的運動公園）、ミニ図書館等の公共施設建設の立地誘導の取組を進めます。
- 市民公民館は、将来的には地区の拠点にふさわしい新しい施設に更新するよう取組を進めます。
- 市民公民館等を活用した地域情報伝達活動の拠点づくりを進めます。

2. 里地里山を守り育てよう

- ボランティアや地域に住む人々に加え、里山管理の新たな担い手を確保するしくみづくりを進めます。
- 公園・レクリエーション活動等と連動しながら、荒廃山林や休耕地を保全・再生・活用・創出するしくみづくりを進めます。
- 湘南ひらつか・ゆるぎ地区において、取組の改善や1人の活躍、自然をながしたまちづくり、市民の福祉や環境の整備など、子供たちや地域の人が自由に集まり自然を身近に感じられる里山づくりを進めます。
- 国内旅行・観光の促進などの観点に加え、地区のアップグレードなどの観点からも市民公民館に在る歴史や文化の継承のしくみづくりを進めます。

3. 定住人口を確保しよう

- 地域コミュニティの活力を維持していくために、地区全体で新たな住民を確保していくことを目指します。
- 「めぐみが丘」では、今後も地区計画に定められたまちづくりルールを尊重し、良好な居住環境を維持し人口確保に努めます。

4. 交流人口を増やそう

- 吉沢地区の小・中学生や高校生が、地域のまちづくりに取り組むような活動を進めます。
- 大学生の柔軟な発想力と力強い行動力を活かした、より魅力的な地域イベントや祭りを行うなど、多くの人に来てもらえる文化活動を活性化を進めます。
- 湘南ひらつかめぐみ地区において、自然活動や農業体験等の活動プログラムを構築するなど、小・中学生等の教育機関への環境学習の場の提供や都市住民等との交流機会を確保していく取組を進めます。

5. 農業の活性化に向けた新たな取り組みを進めよう

- 地元農家が中心となった農業生産法人や担い手農業者等の新しい農業形態の検討、地域産物の生産、農業に携わる人を増やすしくみを検討するなど、農業活性化の取組を進めます。
- 地形的に不利な農地をより使いやすく効率的に生産できるように農道を拡幅整備するよう取組を進めます。
- 地元の産物をアピールしていくために、吉沢地区に活動する「とれたてアグリ」などの連携や産物の創出に繋がる地産品の販路の開拓等を検討します。

6. 交通の利便性を高めよう

- 高齢者の通院や買い物、土曜・日曜・祝日までの送迎等を支援するコミュニティバスや地域と密に連携を確保し、どこでも誰でも乗れる循環バス等の導入、定期バスの無料化について要望活動を進めます。
- 「めぐみが丘」においては、店舗併設の食品加工系の店舗も計画されていることから、買い物利便性を向上させるためにも、バス事業者等に運行本数の増加等の要望活動を進めます。
- 吉沢地区内の人たちの利便性を高めるために、コンビニエンスストア付近へのバス停留所や吉沢の台地区経由のバスルート検討などについて市民公民館等が要望活動を進めます。

7. 体系的な道路網の整備を推進しよう

- 道交法であり地区住民の通勤でもある市道第15号線の歩道整備について要望活動を進めます。
- 市の上位計画においても優先整備路線として位置づけられている八幡神社土屋線や整備途中の五箇ヶ台路線、吉沢地区と全日地区を結ぶ金井・神戸線について早急に整備着手するよう要望活動を進めます。
- 道交法にもなっている生活道路の歩道設置や秋田部分の拡幅を優先的に行うなど、地域の利便性向上、安全・安心に繋がる道路づくりについて要望活動を進めます。

8. 防犯や交通安全を心掛けよう

- 隣近所での日常的な声掛けや防犯、自治会等による防犯活動の推進、街灯設置の取組を進めるなど、地域の安全・安心に努めます。
- 交通マナーの遵守を呼びかけ、道路の安全通行に努めます。

9. クリーンアップ活動を心掛けよう

- 「めぐみが丘」は、平塚市に於ける「美化推進モデル地区」の第1号に認定されており、まち全体の清掃や美化活動の推進に努めています。美しい自然や景観は、吉沢地区全体が誇りに思っているものであり、この活動を吉沢地区全体でも取組を進めます。
- 吉沢地区内を流れる河川は美しい景観を形成する重要な要素であることから、美化・清掃等の河川整備について要望活動を進めます。

吉沢地区自治会連合会
「湘南ひらつか・ゆるぎ地区活性化に向けた協議会」
平成23年3月

1. 魅力ある**拠点形成**
2. **里地里山**を守り育てよう
3. **定住人口**を確保しよう
4. **交流人口**を増やそう
5. **農業**の活性化に向けた新たな取り組みを進めよう
6. **交通**の利便性を高めよう
7. 体系的な**道路網**の整備を推進しよう
8. **防犯**や**交通安全**を心掛けよう
9. **クリーンアップ**活動を心掛けよう

○吉沢地区のまちづくり計画の方針に基づく課題解決に向けた取り組み③

2.里地里山を守り育てよう
4.交流人口を増やそう

東京農業大学との協働によるワークショップ

第13回【平成24年3月10日(土)】

樹名板づくり、設置



カブトムシの幼虫探し



実生苗の移植



総数87名

メニュー

- ・樹名板づくり、設置
- ・カブトムシの幼虫探し
- ・実生苗の移植
- ・懇親会

開始直前まで、小雨がちらつく中、
一部メニュー変更をして開催しました。

○吉沢地区のまちづくり計画の方針に基づく課題解決に向けた取り組み④

2.里地里山を守り育てよう
4.交流人口を増やそう

東京農業大学との協働によるワークショップ

第14回【平成24年6月9日(土)】

樹名板づくり



樹名板設置



樹木標本づくり



総数63名

メニュー

- ・樹名板づくり
- ・樹名板設置、樹木標本づくり
- ・懇親会

雨天の中、大幅にメニューを
変更して開催しました。

○吉沢地区のまちづくり計画の方針に基づく課題解決に向けた取り組み⑤

- 2.里地里山を守り育てよう
- 4.交流人口を増やそう
- 9.クリーンアップ活動を心掛けよう

東京農業大学との協働による**ワークショップ**

第15回【平成24年10月13日(土)】

カントリーヘッジ
(自然素材の柵)づくり



つる植物で万年塀の植栽



自然観察ハイキング

里山資源を活用した調理体験



総数86名

メニュー

- ・カントリーヘッジ
(自然素材の柵)づくり
 - ・つる植物で万年塀の植栽
 - ・自然観察ハイキング
 - ・里山資源を活用した調理体験
 - ・懇親会
- 秋晴れの中、沢山のお子さんも
迎え、開催しました。

○吉沢地区のまちづくり計画の方針に基づく課題解決に向けた取り組み⑥

- 2.里地里山を守り育てよう
- 4.交流人口を増やそう
- 9.クリーンアップ活動を心掛けよう

東京農業大学との協働による**ワークショップ**

第16回【平成24年12月8日(土)】

チェーンソー体験講習



散策路の下草刈り



ドングリ拾い、苗づくり



総数77名

メニュー

- ・チェーンソー体験講習
(講師:秦野市森林組合)
 - ・散策路の下草刈り
 - ・ドングリ拾い、苗づくり
 - ・懇親会
- 小春日和の中、沢山の一般参加者も迎え開催しました。

○吉沢地区のまちづくり計画の方針に基づく課題解決に向けた取り組み⑦

- 2.里地里山を守り育てよう
- 4.交流人口を増やそう

東京農業大学との協働によるワークショップ

第17回【平成25年3月9日(土)】

落ち葉堆肥づくり



散策路の休憩スポット整備



カブトムシの幼虫さがし、どんぐりこま作り



全体集合写真



・ 総数134名
メニュー

- ・落ち葉堆肥づくり
- ・散策路の休憩スポット整備
- ・カブトムシの幼虫さがし・どんぐりこま作り

・懇親会

春の穏やかな日差しの中
たくさんの参加者を迎え楽しく
活動しました。

○吉沢地区のまちづくり計画の方針に基づく課題解決に向けた取り組み⑧

- 2.里地里山を守り育てよう
- 4.交流人口を増やそう

東京農業大学との協働によるワークショップ

懇親会の様子



→大葉とジャコのチリシ



→ポトフ



←ナスの田楽



←夏ミカンゼリー



↑つきたてのお餅3種

↓玄齋スープ



↑太巻き

↓フキの煮物



○吉沢地区のまちづくり計画の方針に基づく課題解決に向けた取り組み⑨

2.里地里山を守り育てよう
4.交流人口を増やそう

シイタケづくり
【平成23年3月25日～】



一昨年前につくった
「湘南ひらつか・ゆるぎ地区」の
クヌギ、コナラの間伐材を使った
、
シイタケのほだ木からシイタケが
取れました。

