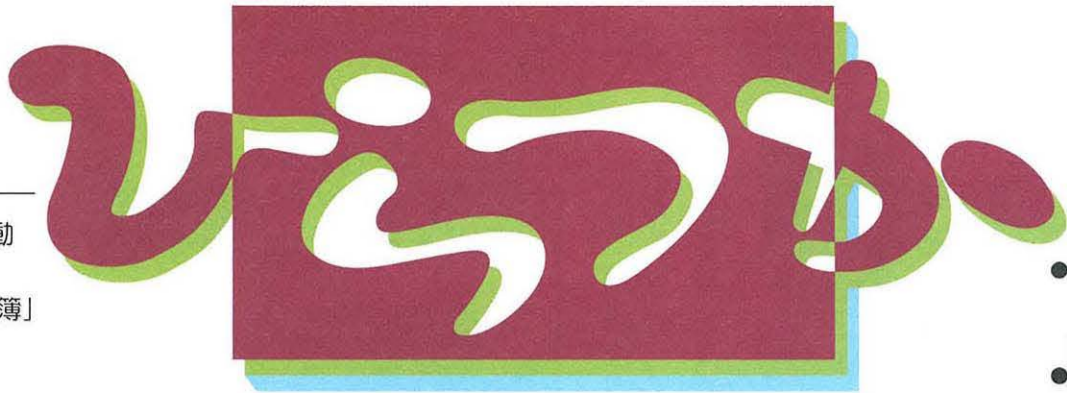


- ・2面…年末の交通事故防止運動
- ・3面…年末年始の市の施設は
- ・4面・5面…特集「市の家計簿」を公表



●発行 神奈川県平塚市役所  
〒254 平塚市浅間町9番1号  
電話23-1111・35-1111 FAX23-9467  
http://www.city.hiratsuka.kanagawa.jp/  
●編集 企画部広報広聴課/発行部数102,500部

## 年末年始の業務案内

年末年始の市の業務は、一部を除き十二月二十七日(土)から一月四日(日)まで休みになります。そこで、ごみやし尿の収集、休日・夜間急患診療所の業務についてご案内します。変則的な日程になるものもありますので、よく確認してご利用ください。特に、ごみ収集日時が変わる場合がありますので、決められた日時(排出時間は午前七時から八時半まで)・場所に、忘れずに出してください。(各施設の開館状況は3面に掲載しています)

### 燃せるごみ

▼年始 1月5日(月)から  
▼火・金曜日収集地区  
▼年末 12月30日(火)まで  
▼年始 1月6日(火)から  
▼水・土曜日収集地区  
▼年末 12月27日(土)まで  
▼年始 1月4日(日)にて特別収集を実施します

### 燃せないごみ

▼年始 12月25日(木)まで  
▼年末 12月26日(金)まで  
▼年始 1月5日(月)から  
▼水・土曜日収集地区  
▼年末 12月26日(金)まで  
▼年始 1月5日(月)から  
▼水・土曜日収集地区  
▼年末 12月26日(金)まで  
▼年始 1月5日(月)から



資源として再生させるポイントは、分別の仕方と出し方です

## ごみとし尿の収集は

**事務所のごみ**  
事務所や店舗などのごみは事業主が自ら処理することが原則です。しかし「燃せるごみ」のみ、希望があれば少量に限り、一般家庭のごみ収集日に併せて有料で収集しています。申し込みは環境衛生業務課へ。

**ごみの持ち込み**  
ごみは処理施設に直接持ち込むこともできます(有料)。

**燃せるごみ**  
大神環境衛生センター  
(大神3230・☎55-6615)へ。日曜日は休み。  
▼年末 12月30日(火)の午前中まで受け付け  
▼年始 1月5日(月)から  
▼燃せないごみ(粗大ごみ)



**臨時ごみ**  
▼年末 12月25日(木)まで  
▼年始 1月6日(火)から  
▼燃せないごみ(粗大ごみ)の受け付けは12月20日(土)までなので、状況によっては年明けの収集となります

**事務所のごみ**  
▼年末 12月25日(木)まで  
▼年始 1月6日(火)から  
▼燃せないごみ(粗大ごみ)の受け付けは12月20日(土)までなので、状況によっては年明けの収集となります

**燃せるごみ**  
▼年末 12月25日(木)まで  
▼年始 1月6日(火)から  
▼燃せないごみ(粗大ごみ)の受け付けは12月20日(土)までなので、状況によっては年明けの収集となります

### し尿の収集

▼年末 12月29日(月)まで  
▼年始 1月5日(月)から  
▼燃せないごみ(粗大ごみ)

### 臨時ごみ取り

各家庭のくみ取りは二十日間隔で行っています。年末年始の休みの間に二十日目を迎える家庭(収集日が十二月九日～十六日)で、次の収集日(一月五日～十日)までに収集が必要となる家庭に限って、臨時くみ取りを受け付けます。  
▼受け付け期間 12月22日(月)まで  
▼申し込み方法 電話で環境衛生管理課に住所・氏名をご連絡ください  
▼し尿収集についてのお問い合わせは、環境衛生管理課☎(23)1111(内線241)へ

### 休日・夜間急患診療所は

休日や夜間に「急に熱が出た」「おなか痛くなった」など、体の具合が悪くなったときに急患処置を受けられます。病状が重い場合や入院が必要な場合は、二次病院を紹介いたします。利用する場合は、診療所に電話をかけるか直接ご来所ください。なお、その際

**休日・夜間急患診療所**  
春日野中  
平塚商業高  
平塚農業高

◆診療科目  
▼休日(日曜日、祝日、12月29日、1月3日) 内科、小児科、外科、歯科(歯科は昼間のみ)  
▼月・金曜日の夜間 内科、小児科  
▼土曜日の夜間 内科、小児科、外科  
◆診療時間  
▼休日の昼間 午前9時30分～11時30分、午後1時30分～4時30分  
▼休日および平日の夜間 午後7時～10時30分

### 元旦も活動のビーチクラブ

ビーチスポーツなどでにぎわう平塚海岸。この海岸に親しもうと集まったグループが元旦から活動しています。取材は市政モニターの嶋津智恵子さん(松風町)



まだ暗いうちから集まるメンバー(円内は北沢会長)

### 市民豆知識 21 話題を追って

湘南ひらつかビーチクラブ、海を愛する人たちの集まりです。会長の北沢浩一さんを訪ねました。本業は獣医でお忙しい中でしたが、快く話をしてくださいました。大勢の仲間がリゾーにふさわしく温かさとパワーを感じさせる方でした。同クラブは一九九三年に発足。北沢さんは平塚青年会議所のメンバーだったとき「サーフ90」の大イベントで手腕を発揮、その実績を買われ会発足以来から会長を務めておられます。現在会員は約二百五十人、仕事の関係などから各種活動にはそれぞれ五十人程度の方が参加されています。会の目的は、海岸で一年中楽しめる行事をし、またそのための基本的ルールを多くの人たちに知ってもらうことだそうです。クラブ発足以来、名実ともにたく

平塚海岸は、砂丘の広さと美しさで湘南地域でも自慢できるほどのです。クラブのメンバーは平塚市、県なぎさ事務所、サーフ90交流協会、かながわ海岸美化財団などと協力し、この平塚海岸を守っています。

同会の活動のひとつを紹介いたします。元旦早朝に集まる人々の暖をとるため、たき火をし楽しく語り合います。これには理由があります。以前、元旦の朝二時ごろから若者たちが集まって、公共施設の羽目板を破ったり砂防のためのよしずをはがしたりして、砂浜でたき火をしていたのです。これを見て驚き発足以来、毎年海岸を守るために早朝から寝るの番で警備することにまりました。

砂浜が灰などで汚れないようにドラム缶を用意し、会員が持ち寄る木片をたきぎに使用します。そして砂浜に集まる若者男女と共にご来光を仰ぎます。

日の出の輝きは感動的です。そして身近な海岸を守る彼らの願いは続きます。

# 無事故で年末、笑顔で新年

## 年末の交通事故防止運動を実施中



年末の交通事故防止運動が、十二月二十日(土)まで全国で実施されています。

年末は車や人の行き来が多くなり、交通渋滞が発生しやすくなります。ドライバーはスピードの出しすぎや無理な追い越しで、歩行者は信号無視や無理な横断で思わぬ事故を招きやすくなります。

市内では十一月末現在二千二百八十五件の事故が発生し、二十一人もの尊い命が失われています。交通事故は「ひとごと」ではありません。もう一度、交通事故について考えてみましょう。

◆飲酒運転を追究  
今年市内で発生した死亡事故の約四割が飲酒運転に関係する事故でした。

忘年会などでお酒を飲む機会が多くなりますが、少しでもお酒を飲んだら車やバイク、自転車は運転しないこと。「これくらいは」「距離が短いから」と考えること自体、すでに正しい判断能力を失っている証拠です。

◆違法駐車を追放  
駐車中の車両に追突した死亡事故が、今年市内で二件発生しています。

違法駐車・違法駐輪は、付近の交通を混雑させ事故の原因となります。また、救急車や消防車など、緊急車両の通行を妨げます。「ちよつとだから」と安

易な気持ちで違法駐車しないようにしましょう。

◆シートベルト着用を徹底  
今年県内で自動車乗車中に事故で亡くなった方の約七割が、シートベルトをしていなかったという統計結果が出ています。着用していれば、そのうちの約四割の方は命が助かったと考えられています。

車に乗ったら、運転手だけでなく全員がシートベルトをしめましょう。

◇問い合わせ先 交通安全課 (内線640)

## 歳末火災特別警戒が

十二月二十五日から三十一日までの一週間、全消防機関をあげて「歳末火災特別警戒」を実施します。期間中は初動態勢を強化するとともに、広報活動や市内各地域の巡回警備をします。

空気が乾燥するこの時期、もう一度身の回りの防火対策を確認し、火災を予防しましょう。

◆火の用心のポイント

- 1 寝たばこや、たばこの投げ捨てをしない
- 2 子どもにはマッチやライターで遊ばせない
- 3 風の強いときは、たき火をしない
- 4 てんぷらを揚げているときは、その場を離れない
- 5 家の周りに燃えやすいものを置かない
- 6 電気器具は正しく使い、たこ足配線はしない
- 7 ストープには燃えやすいものを近づけない
- 8 活動拠点の充実
- 9 緊急避難保護施設の整備
- 10 庁内推進会議の設置
- 11 国・県行動計画との連携

## みなさんのご意見をお寄せください 女性プランを改訂します

湘南ひらつか男女共同参画プランの素案を作成しました。これは、平成四年に策定された「湘南ひらつか女性プラン」を踏まえ、社会環境の変化を反映し、男女共にエンパワーメント(力をつける能力を發揮すること)としていくことで、男女平等の社会を築こうとする計画です。

今回の見直し、改訂にあたっては、学識経験者や市民の参画を得て検討会を設けました。また、七月に実施した住民実態調査では、女性に関する意識をみ

## 4つの課題と11の施策を

素案では、男女平等社会を実現するための「男女共同参画」を目的とし、「男女平等意識の啓発」「男女の社会参画促進」「活動・支援センターの整備」「社会環境整備の促進」の四つを重要課題としました。また、この課題に向けて十一の施策を掲げました。

◆男女平等意識の啓発に向けて

- ① 役割分業意識の改革
- ② 女性の権利問題の啓発
- ◆男女の社会参画促進に向けて
- ③ 男女の自立促進
- ④ 団体・グループの活動促進
- ⑤ 地域社会への参画促進
- ⑥ 施策・方針決定の場への女性登用促進
- ⑦ 推進協議会の設置
- ◆活動・支援センターの整備充実

## 講演会を開く

男女共同参画に向けての講演会を開催します。講演終了後、「湘南ひらつか男女共同参画プラン」素案を説明します。参加を希望される方は、一月二十六日までにお申し込みください。

▽日時 2月3日(火)午後2時～4時(予定)

▽会場 MNビル11階会議室

▽講師 作家 沖藤典子さん(前県女性問題協議会会長)

▽申し込み先 女性行政推進室(〒254-0103 平塚市本町10階・254-3111 MNビル10階)

## 保育園児を募集します

保護者が直接申請してください



来年四月から新たに保育園に入園を希望されるお子さんがいる家庭に、保育所入所申込書をお配りします。お配りする際に家庭の状況などをお聞きしますので、必ず保護者がお越しください。

また、現在入園中の児童を引き続き入園させることを希望する保護者には、後日各保育園から

## 保育園一覧表

施設名	所在地	定員
神田保育園	田村1466-2	90人
金田保育園	入野112-3	90人
須賀保育園	高浜台9-1	90人
南原保育園	南原1-5-3	90人
吉沢保育園	上吉沢331	60人
花水台保育園	花水台10-21	90人
しらさぎ保育園	東中原2-14-2	90人
夕陽ヶ丘保育園	夕陽ヶ丘10-7	90人
若草保育園	横内2401	90人
大神保育園	大神2056	60人
平塚保育園	宮の前4-13	120人
柳町保育園	平塚4-20-1	90人
明石町保育園	明石町15-16	90人
白百合保育園	立野町31-24	60人
あさひ保育園	河内310	120人
横内保育園	横内3824	120人
いずみ保育園	万田476	90人
金目保育園	北金目459-1	90人
八幡保育園	四之宮235	120人
大町保育園	根坂間737-2	90人
ゆうかり保育園	岡崎449-2	90人
中原保育園	中原2-3-41	90人
高村保育園	高村209	120人
富士見保育園	平塚5-22-50	90人
みどり保育所	四之宮372	120人
もんもん保育園	花水台12-28	36人

市立保育園

社会福祉法人

市内の大学と市民のみなさん

## 市民窓口センター

### 事務嘱託員を募集

◇募集人数 1人

◇対象 昭和27年4月2日～47年4月1日の間に生まれた高等学校以上を卒業した女性

◇勤務日時 月～金曜日の週5日、午前9時～午後4時

◇賃金 月額143,000円(期末勤勉手当相当額・通勤手当支給、社会保険加入)

◇申し込み方法 市販の履歴書(家族記入欄のあるもの)を12月22日(月)までに本人が直接職員課(市役所3階)に持参する。申し込み時に簡単な面接あり。1次試験は1月17日(土)。採用予定は平成10年4月1日。

◇問い合わせ先 職員課(内線322)

## 社会福祉協議会 専任職員・嘱託職員の募集

▶事務嘱託員 ..... 1人

・応募資格 昭和32年4月2日～55年4月1日の間に生まれた女性で、高等学校を卒業した方、平成10年3月に卒業する見込みの方または同程度の学力を有する方

・給与 147,200円

▶嘱託寮母 ..... 2人

・応募資格 昭和32年4月2日～55年4月1日の間に生まれた女性で、高等学校を卒業した方、平成10年3月に卒業する見込みの方、または同程度の学力を有する方

・業務内容/賃金月額 利用者の介護や日常動作訓練の介助など/162,200円

▶嘱託給食調理員 ..... 1人

・応募資格 昭和32年4月2日～55年4月1日の間に生まれた方で、中学校以上を卒業した方

・賃金月額 158,400円

〈共通事項〉

社会保険加入。期末勤勉手当・交通費支給

◆申し込み方法 市販の履歴書(家族記入欄のあるもの)を12月22日(月)までに本人が直接職員課(市役所3階)に持参する。申し込み時に簡単な面接あり。1次試験は1月17日(土)。平成10年4月1日採用予定。

◆問い合わせ先 職員課(内線322)

つけた火は ちゃんと  
消すまで あなたの火

12月25日から31日までの1週間、全消防機関をあげて「歳末火災特別警戒」を実施します。何かと慌ただしいこの時期、ちょっとした不注意から火を出さないよう、火の元には十分注意してください。

◇担当 警防課(内線395)

進

市民のみなさん

者に

して効率的に

録を

引き続き入園させることを希望する保護者には、後日各保育園から

市立保育園

社会福祉法人

実に向けて

21-7500

# 年末年始の市の施設は

## ご確認のうえ、お出かけください

市の施設の年末年始の閉館状況をお知らせします。お問い合わせは直接各施設へお願いします。なお、ごみの収集、休日・夜間急患診療所の業務については一面で紹介しています。

### 《各施設の電話番号》

- ▽市役所(23)1111
- ▽市民病院(32)0015
- ▽保健センター(34)0311
- ▽福祉会館(33)2333
- ▽南部福祉会館(21)3370
- ▽栗原ホーム(35)6060
- ▽駅前市民窓口センター(22)
- ▽1001
- ▽そのほかの市民窓口センター
- ▽お問い合わせは市民課(23)1111(内線232)へ
- ▽中央図書館(31)0415
- ▽北図書館(33)1232
- ▽西図書館(36)3555
- ▽南図書館(21)3080
- ▽博物館(33)5111
- ▽美術館(35)2111
- ▽青少年会館(32)7029
- ▽びわ青少年の家(59)087
- ▽こどもの家
- ▽横内(53)1430
- ▽山城(35)8893
- ▽みなと(23)2815
- ▽大野(32)6960
- ▽市民センター(32)2235
- ▽中央公民館(34)2111(各地区公民館の問い合わせ先の照会も中央公民館へ)
- ▽見附台体育館(31)3057
- ▽総合体育館(35)2255
- ▽ふれあい動物園(総合公園管理事務所)(35)2233
- ▽勤労会館(32)3355
- ▽教育会館(34)1166

## 各施設・窓口の休みの日をお知らせします

×印の日が休みです。△の日は保守点検日です(予約状況の検索はできますが、利用・利用申し込みはできません)。お問い合わせは直接各施設(電話番号は右記のとおり)へ。

施設・窓口	月日(曜日)	12/20	21	22	23	24	25	26	27	28	29	30	31	1/1	2	3	4	5	6
市役所、市民病院(外来)、保健センター、福祉会館、栗原ホーム	土	×	×		×				×	×	×	×	×	×	×	×	×		
窓口センター	駅前		×								×	×	×	×	×	×			
	各地区	×	×		×				×	×	×	×	×	×	×	×			
図書館(4館)、博物館、美術館				×						×	×	×	×	×	×	×			
青少年会館、びわ青少年の家				×	×					×	×	×	×	×	×	×			
こどもの家			×								×	×	×	×	×	×			
市民センター				×		×		△	△	△	×	×	×	×	×	×	△	×	
中央公民館				×		×			×	×	×	×	×	×	×	×	×	×	
地区公民館				×	×				×	×	×	×	×	×	×	×	×	×	
見附台体育館、総合体育館、ふれあい動物園					×					×	×	×	×	×	×	×	×	×	
教育会館、勤労会館			×		×					×	×	×	×	×	×	×	×	×	

## 市民と大学の交流促進

～民・学・産・官が一体で～

ています。

平塚市は、東海大学と昭和六十年に、神奈川県と平成二年に「交流事業に関する申し合わせ」に調印し、交流を進めてきました。今回、さらに踏み込んだ交流をめざし、市民・大学・産業界・行政が一体となった委員会を組織しました。

市内の大学と市民のみならず、交流を促進するため、市民・大学交流委員会が発足しました。

- ①楽しい数学教室、楽しい理科教室
- ②湘南ひらつか第九のつどい
- ③湘南ひらつかミュージックフェスティバル
- ▽産業推進部会
- ①中心商店街のイベント事業における大学との交流
- ②企業診断(工業関係)
- ③ISO(国際標準化機構)共同研究会
- ▽スポーツ推進部会
- ①スポーツ健康大学
- ②神奈川大

## 日本語スピーチコンテスト開く

日本語を学んでいる外国籍のみなさん。スピーチや歌を披露してみませんか。平塚市国際交流協会日本語部会では「スピーチと歌の集い」に出場していただく外国籍の方々を募集しています。

正月の恒例行事「箱根駅伝」今年も東海大学・神奈川大学がそろって出場します。一月二日、三日はぜひご声援をお送りください。

## 箱根駅伝を応援しよう

ととも、平塚市民のみならずとの交流をしていただく場として毎年開いている催しです。どうぞ、お気軽にご応募ください。

## 納税ポスターコンクール



小宮優さんの作品

「明るいまちづくり」を主題に、小学生を対象とした納税ポスターコンクールが開かれました。応募百四十七点。主な入賞者は次のとおり。(敬称略)

▽最優秀賞 小宮優(城島小3年)

▽優秀賞 府川紗季(花水小2年)、堀籠宏平(大原小6年)

▽優良賞 土方美緒(なでしこ)

## 菊花コンクールの入賞者

第三十八回平塚市菊花コンクールが行われ、小学生の作品を含め、丹精を込めた作品が約三

小1年) 椎野菜穂美(富士見小3年)、林田遥子(花水小4年)、松井静香(城島小4年)、中戸川岳史(大原小4年)、青木由加利(横内小5年)、深田佑輔(港小6年)

※優秀作品は12月17日(水)から19日(金)まで、市役所1階市民ホールに展示されます

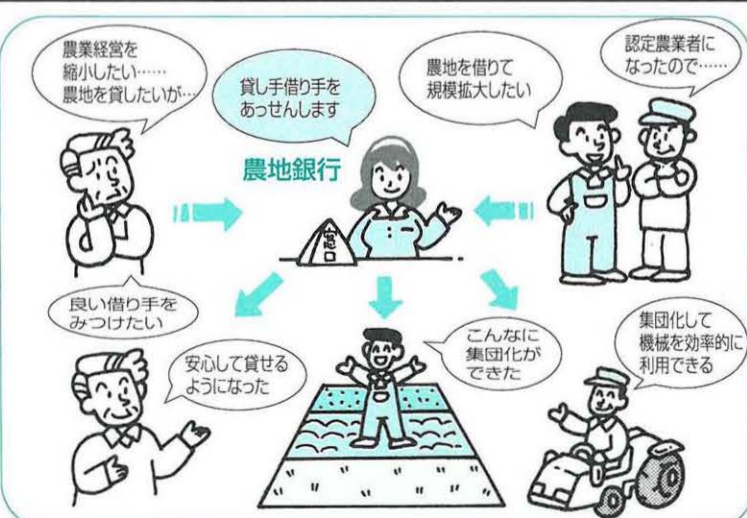
百点出展されました。入賞された主な方々は次のとおりです。

- ※敬称略、( )内は品種名
- ▽県知事賞(益養の部) (清見の霞) 杉崎松男(大磯町)
- ▽市長賞(第一次切り花の部) (泉柳柳橋) 清田美躬(大島)
- ▽県議会議長賞(第二次切り花の部) (兼六白菊) 高橋俊夫(出縄)
- ▽小学校の部優秀 (岸の虹) 星雄隆、大越真耶、(兼六香菊) 田中啓太、(彩胡紫峰) 小久保亮輔(以上金目小3年)、(兼六香菊) 池田絵梨花、佐藤圭梧、嶋本桜、竹内ひとみ、柳川真実、(兼六白菊) 大林明奈、加藤正人、出口ともみ、東理栄子、柳田登紀恵(以上港小6年)

## 農地の貸し借りは 農地銀行へ

農地を有効に活用するため、農地の貸し借りや売買のお世話をする「農地銀行」が10月からスタートしています。農業従事者の兼業化、高齢化に伴い、遊休農地が増えています。荒廃化が進むと復元ができなくなることもあります。農地は食料生産の手段であるばかりでな

く、緑地空間として市民の貴重な財産でもあります。経営規模を拡大したい、縮小したい、遊休農地を何とかしたいなどの場合は、お気軽にご相談ください。◆平塚市農地銀行(農業委員会内) ☎23-1111(内線338)



## 成人式を開催

1月15日(祝)午前10時30分～正午、総合体育館

成人式を開きます。◇内容 第1部式典、第2部清水ミチコ トーク&ライブ 該当する方(昭和52年4月2日から53年4月1日の間に生まれた平塚市に住民登録をしている方)には、案内状を郵送しました。案内状が届かない方は青少年課(青少年会館内・☎32-7029)にお問い合わせください。

# 市の「家計簿」を公表します

算額(歳出額)は、七百五十九億六千六百九十九万九千九百九十九円

平塚市の自主財源比率は、平成七年度に引き続き前年

埋めのため五十九億二千四百

増加し、確立化する傾向が

市債の返済にあてられる

行政機関からのお知らせ、赤ちゃんの健康メモなど

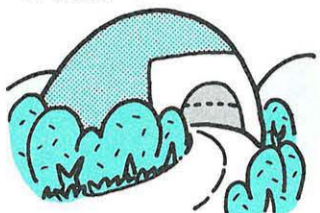
### 市民1人当たりの決算額は



一般会計の目的別歳出および歳入を平成9年3月31日の人口253,689人で割った金額・かっこ内は前年比

### 土木費

64,874円 (-8,603円)  
※大規模工事費の減少などにより減少



道路や公園の整備などに

### 教育費

40,195円 (+4,175円)



学校・図書館・公民館の運営などに

### 市税

174,167円 (+4,481円)



市民税や固定資産税などで

あれもやりたい、これもしたい。しかし、収入は低迷したまま。借金もこれ以上増やすと、子どもや孫に負担を残してしまう。何を減らし、何を増やすべきか、頭が痛い……。市の財政状況を家計に例えると、こんなところでしょうか。平成8年度決算案が、現在市議会十二月定例会で審議されています。そこで今回は、平成8年度決算のポイントを紹介いたします。

### 効率的運用を

みなさんが納めた税金などが、どのような目的に、どのくらい使われているか、私たちが取り巻く社会は、

を知っていたくため、家庭でいけば「家計簿」にあたる市の収入や支出の状況を紹介します。

高齢化、情報化、国際化、技術革新などが急速に進んでいます。行政への期待や要望も、この変化を反映して多様化、高度化してきて

### 民生費

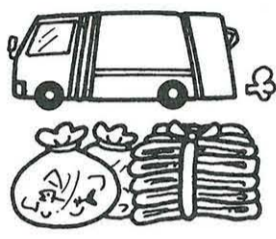
54,699円 (-6,621円)  
※南部福祉会館の整備修了などにより減少



老人や障害者の福祉、保育園の運営などに

### 衛生費

30,634円 (-1,589円)



ごみの処理、医療の充実などに

### 消防費

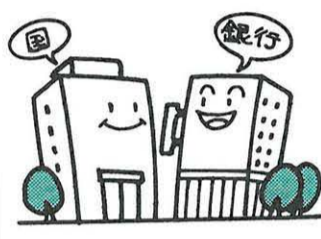
11,014円 (-638円)



防災対策、消防や救急の運営などに

### 市債

23,355円 (-7,278円)



特別減税の穴埋めなどに

## 平成8年度 各会計別決算状況

会計別	歳入決算額	歳出決算額
一般会計	787億6,152万円	759億 670万円
特別会計(小計)	762億3,372万円	747億3,641万円
競輪事業	342億6,701万円	335億8,117万円
国民健康保険事業	127億9,039万円	122億5,349万円
下水道事業	137億3,447万円	133億9,956万円
都市施設用地取得事業	25億1,463万円	25億1,463万円
食肉センター	9,422万円	8,982万円
交通災害共済事業	5,794万円	4,803万円
水産物地方卸売市場事業	3,275万円	2,860万円
総合公園用地取得事業	3億8,634万円	3億8,634万円
老人保健医療事業	123億5,597万円	124億3,476万円
合計	1,549億9,524万円	1,506億4,310万円

※歳入と歳出の差額は、平成9年度予算に繰り越されています。金額は万円単位に四捨五入しています。

います。しかし、税金などで成り立つ市の財源には限りがあります。景気が低迷し、厳しい財政状況の中、市では市民ニーズにこたえらるるにも、行財政の効率化、事務事業の見直し、行政改革の推進などに努めています。

### 歳出の総額

平成8年度決算(歳出額)の全会計の合計は一千五百六億四千三百万円で、前年度と比べると〇・五%の減となりました。

### 特別会計は

競輪事業のように特別な事業を実施する場合や、料金収入をもって特定の事業を行う場合などは、経理を明確にするため一般会計とは別の会計としています。各会計の主な内容は次のとおりです。

- ◆競輪事業：本市開催分の売り上げは約三百六億八千万円(前年度比一・八%の増)
- ◆総合公園用地取得事業：この会計は、地方債の償還が終わったため、8年度末で廃止されました
- ◆交通災害共済事業：市民の加入率は三五・二%で前年度比〇・五ポイントの減。掛金収入に対する見舞い金の割合は九三・六%で前年度比二・七ポイントの減
- ◆都市施設用地取得事業：8年度は相模川馬入地区環境整備事業用地、平塚駅西口再開発事業用地の取得などを行いました
- ◆下水道事業：全事業認可面積に対する進捗率は八〇・五%

減)。一般会計へは三十一億円を繰り出し、社会資本の整備に充てています

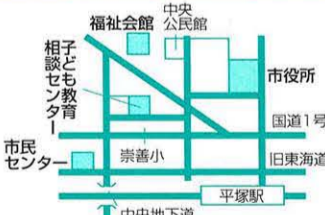
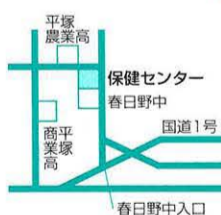
- ◆国民健康保険事業：被保険者は市民全体の二九・六%で前年度比〇・六ポイントの増。この会計は財源補てんのな一般会計からの繰入金(約十六億六千五百万円)などにより収支の均衡を保っているのが現状です

## 市民相談

### 市民相談室 (市役所1階)

☎23-1111内線293

- ◇人権 12月16日(火)、1月6日(火)、1月20日(火)13時~16時
- ◇行政 12月16日(火)、1月20日(火)、2月17日(火)13時~16時
- ◇一般法律(予約制) 毎週水曜日13時~16時
- ◇登記・供託・測量 1月9日(金)、2月13日(金)13時~16時
- ◇住宅(新・改築) 12月16日(火)、1月20日(火)13時~16時
- ◇発明・考案・特許 1月5日(月)、2月9日(月)10時~15時
- ◇労働 1月8日(木)、2月12日(木)13時~16時
- ◇下請け取り引きあっせん 12月18日(木)、2月19日(木)13時30分~16時
- ◇年金・社会保険・労災 1月13日(火)、2月10日(火)10時~15時
- ◇健康(予約制) 12月15日(月)、1月19日(月)9時30分~11時30分
- ◇消費生活 毎週金曜日9時~16時



- ◇手話案内 毎週金曜日9時~12時30分
- ◇建築設計・耐震 12月15日(月)、1月12日(月)13時~16時
- ◇高齢者職業 2月5日(木)、3月5日(木)9時~12時
- ◇一般市民 毎週月~金曜日9時~16時

### 福祉会館

☎33-2333

- ◇専門(法律・金融・住宅・保健医療、いずれも予約制) 1月8日(木)13時30分~15時30分
- ◇生活支援 毎週月~金曜日8時30分~17時

### もしもし健康相談 (保健センター)

☎34-1221

・毎週月・木曜日10時~16時

### 青少年相談室 (市民センター2階)

☎34-7311

- ・毎週月~金曜日9時~16時
- ◇悩みごとは「ヤングテレホン」 ☎33-7830 (ミミでナヤマシ) 毎週月~金曜日9時~18時30分 (土曜日は13時~18時30分)

### 子ども教育相談センター (崇善小学校北側)

☎36-6013

- ◇来所 毎週月~金曜日10時~17時
- ◇電話 毎週月~土曜日9時~17時 (第2・第4土曜日を除く)

### 子育て相談室 (須賀保育園2階)

☎21-7639

・毎週月~金曜日9時30分~16時

# 残土捨て造成にご注意を!

「良い土があるので無料で埋め立てます。擁壁工事も無料でやります」「埋め立てさせていただければ、謝礼をいたします」「工事用の土をちょっと置かせてください」「優良農地に造成します。手続きはこちらでやります」。

このようなことを言って、口頭で地主の了解を取り、農地や山林に山のように建設残土を盛り上げてしまう事例が発生しています。

## ◆トラブルの処理は「地主の責任」です

この場合、農地であれば農地法違反となり、違反者は地主(事業主)になります。警察に訴えても口頭で了解を取ってあれば、どうにもなりません。業者は全て承知してやっているわけですから、追求してものりくらり。いつまでたっても、ちががきません。また、もし業者が逃げた場合、後始末は地主の責任となり、費用も地主の負担となってしまいます。

「産業廃棄物の不法投棄ではないか」という考え方もありますが、盛り土の時点で産業廃棄物ではなく、盛り土用の土(資材)とみなされてしまいます。

## ◆甘い言葉に注意

残土捨てが増える背景には、処分場を確保しないで建設工事が進められていることがあげられます。残土処分業者は、処分場の確保に必死です。甘い言葉にのせられて、「おまかせ」にしてしまうと、後で「被害者」になりかねません。農地や山林の造成は、自ら手続きをしてください。

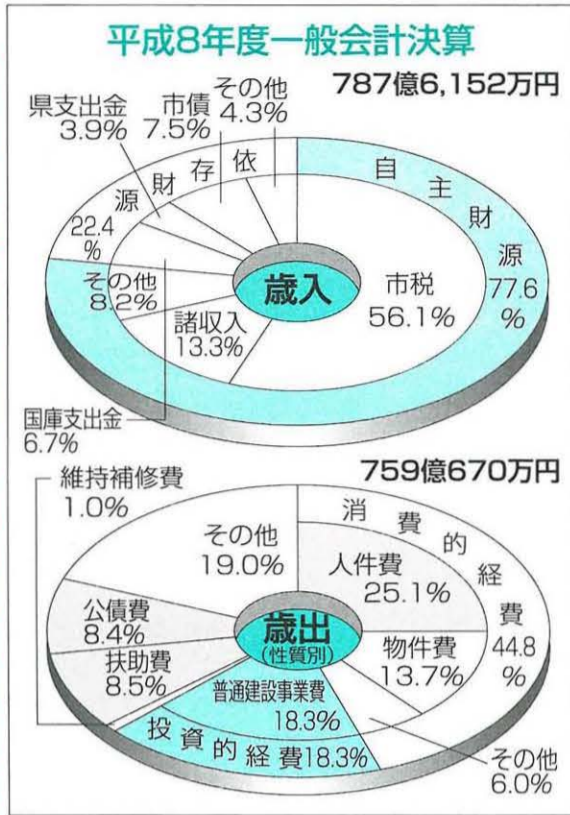
～ここに注意～

1. 農地に盛り土する場合、規模が小さいものは農業委員会の承認が、それ以外は農地法の一時転用の許可が必要です。
2. 契約は口頭ではなく、文書で交わしましょう。また、事前に図面などで工事の内容を十分確認しましょう。
3. 契約は口頭でも成立します。安易な返事はしないようにしましょう。特に、お年寄りがねらわれています。契約するしないは、家族みんなで話し合って決めましょう。
4. 造成は業者任せにしないようにしましょう。建設廃材を埋められたり、計画より何メートルも高く盛られたりしかねません。

## ◆農業委員会にご相談ください

農地を造成するときは、事前に農業委員会事務局 ☎23-1111 (内線337) へご相談ください。

なお、山林の利用については、神奈川県湘南地区行政センター農政部森林保全課 ☎22-2711 (内線319) にお問い合わせください。



## 平成8年度に実施した主な事業(万円単位)

- ◇速藤原一般廃棄物最終処分場第2期整備 (6~8年度継続) 7億1,406万円
- ◇農村環境整備・農村総合整備(農道・排水施設整備等) 4億3,647万円
- ◇市場地区(吉沢)土地改良総合整備 1億808万円
- ◇漁港整備・利用調整 4億2,224万円
- ◇仮称東豊田工業団地整備推進経費 5億48万円
- ◇東豊田工業団地線(道路)改良 1億6,619万円
- ◇狭あい道路整備 2億9,605万円
- ◇真土金目線(道路)改良 6億4,700万円
- ◇仮称日向岡トンネル第1期整備(5~8年度継続) 4億4,070万円
- ◇ // 坑内整備(8~9年度継続) 7億453万円
- ◇真土大塚山公園整備 2億3,615万円
- ◇総合公園改修(競技場補修) 2億4,914万円
- ◇小中学校校舎耐震補強 3億2,506万円
- ◇小中学校窓ガラス飛散防止対策 1億6,282万円
- ◇大洋中学校校舎改修 3億9,337万円
- ◇城島公民館新築 6億4,095万円
- ◇仮称港地区集会所施設整備(8~9年度継続) 1億3,055万円
- ◇下水道整備 68億6,044万円

算額(歳出額)は、七百五十九億六百六十九万五千円、前年度に比べ二・八%の減となっています。歳入、性質別歳出は左の円グラフのとおりです。

**歳入の状況**

市税が二・七%増えたにもかかわらず、繰越金や市債の減少などにより、総体では三・三%の減となりました。

◇自主財源と依存財源  
自主財源とは、市が自ら集められる財源のことです。自主財源の多い少ないは、行政活動の自主性と安定性を確保できるかどうかの尺

平塚市の自主財源比率は全国的にみて高いレベルにあり、前年度に比べて自主財源比率は、前年度に比べ三・三ポイント増加し、七・七%となりました。

しかし、これは大規模事業が減ったことに伴い、依存財源(国庫支出金・県支出金など)が減り、相対的に増えたもので、全体として歳入は大変厳しい状況が続いています。

◇市税  
市税と固定資産税で市税全体の約九〇%を占めています。市税では、個人市民税は前年度を下回ったものの、法人市民税が前年

一度に払うことは、財源を確保する面からも困難です。そのため、これから施設を利用していく「将来の市民のみならず」にも費用を公平に負担していただくため

平塚市の自主財源比率は全国的にみて高いレベルにあり、前年度に比べて自主財源比率は、前年度に比べ三・三ポイント増加し、七・七%となりました。

◇諸収入  
全体のおよそ半分は競輪事業による収入です。

◇市債  
学校や道路、公園の整備など一時的に多くの資金が必要ときに国や銀行から借り入れるお金、つまり「市の借金」のことです。施設の建設費用などを現在の市民のみならずの負担で一度に払うことは、財源を確保する面からも困難です。そのため、これから施設を利用していく「将来の市民のみならず」にも費用を公平に負担していただくため

**歳出の状況**

人件費と扶助費、公債費を合わせたものは義務的経費と呼ばれます。一般的にこの経費が少ないほど行政運営の弾力性があるといわ

埋めのため五十九億二千四百八十万円を借り入れしました。年度末の特別会計を合わせた市債の借り入れ総額は、百二十一億三千七十万円、前年度比で十二億五千六百七十万円減少しています。

◇投資的経費  
施設など「もの」として残る出費で、道路や公園、学校の整備など普通建設事業にかかる経費のこと

◇消費的経費  
人件費や物件費など「もの」となって残らない出費のこと

◇物件費  
物品購入費や委託料など

◇扶助費  
生活保護費、児童福祉法

市債の返済にあてられる経費のこと

**詳しい内容は**

「平成8年度決算にかかる主要な施策の成果に関する説明書」や、監査委員による「歳入歳出決算審査意見書」は、市役所三階の市政情報コーナーで閲覧できます。お気軽にご利用ください。

◇財政状況に関する問い合わせ先 財政課(内線353)



## 秘密と自立

中学二年生のA君。小学生のときは、学校であったことなど、本当によくしゃべってくれたのに、このところ何を聞いても「うるせーな」の一言。「何か隠し事でもしているのかしら」とお母さんは気が気ありません。

ある年齢から、子どもは自立していくのが自然な姿です。特に思春期にかかる中学生くらいになれば、親にわかってもらえないだろうと思うことが、ずいぶん出てきます。そのときに、何でも親に言

って、親の言うことをきくのは、必ずしもいいことではありません。そういった意味で、親に言えないことがどれくらいあるかということ、自立を考えるとこの目安になります。親に秘密ができるというのは、ごく自然な健全なことで、自分で自分に責任をもてるようになる第一歩とも言えます。

「うちの子は何でも私に話さず、よ親子というより友達みたいで…」などうれしうに話すお母さんときどき出会いますが、そういった親子関係こそ少し心配になります。

恋愛や性の悩みなど、思春期の子どもたちにとって親には話しづらいこともたくさんあるものです。いろいろなことを話し合う親子関係が悪いということではなく、成長するにつれて親に言えないことが出てきて当然だということを知っておくと、子どもを信頼し、その成長を温かく見守っていくことができます。

◆子ども教育相談センター  
崇善小学校北側 ☎6013

## 質問 学童期の予防接種は



来年四月に中学校に進学します。これから受ける予防接種は、まだありますか。

## お答え

予防接種を受けるのは乳幼児期だけではありません。中学校に進んでから受ける予防接種もいくつかあります。しかし、その前に、今のうちに受けておいた方がよい予防接種はすべて済んでいるかも一度確認してください。

小学生のうちには「日



本脳炎」の第二期や「二種混合」があります。「日本脳炎」は小学校四年生ころ、「二種混合」は六年生ころに接種するのが効果的とされています。ともに十三歳未満です。

ここで紹介した予防接種は、すべて個別接種です。お近くの医院などで接種してください。

このほか、学校で実施する「ツベルクリン反応検査」「BCG接種」もあります。いずれも、病気に対する抵抗力をつくり出すのに大変有効な手段です。かかりつけの医師さんによく相談して、計画的に接種しましょう。

健康Q&A

◆保健センター  
☎34-0311

## あなたの「声」を市政に

◇担当 広報広聴課広聴担当(内線355)

市政に対するご意見やご提案をお気軽にお寄せください。

◇市長への手紙 郵送料市負担の手紙。公民館などの公共施設にあります。

◇なでしこファクス 送信料市負担のファクス。番号は0120-704589。