

- ・2面…3月定例会市議会の結果
- ・3面…美術館でバロック絵画展
- ・4面…特集・9年度予算の概要
- ・5面…O-157にご注意ください

●発行 神奈川県平塚市役所  
〒254 平塚市浅間町9番1号  
電話23-1111・35-1111 FAX23-9467  
<http://www.city.hiratsuka.kanagawa.jp/>  
●編集 企画部広報広聴課/発行部数102,000部



# 平塚南 香りあるまちづくり

まちの主人公は私たち市民です。よりよいまちづくりを進めていくためには、私たちが日々感じている具体的なイメージの積み重ねが欠かせません。「総合計画」は、未来の平塚の姿を描くまちづくりの設計図です。新しい計画の策定にあたっては、様々な形で「市民参加」を進めています。この夏までには、市民・企業意識調査、市民アイデア募集、まちづくり市民のつどいなどご意見を反映させた「素案」を公開する予定です。さあ、一緒に「湘南平塚・香りあるまちづくり」を進めましょう。



中原地区「まちづくり市民のつどい」で。テーマは花とみどりの街づくり

## 新総合計画の策定を市民参加で進めています

**まちづくりの設計図**  
総合計画とは、将来のあるべき平塚の姿を描き、その将来像を実現するために必要な政策をまとめた市政運営の総合的な指針です。

この総合計画に基づいて、市では福祉や教育、環境や産業、道路や下水道の整備など、様々な事務・事業を計画的・効率的に進めています。つまり、総合計画とは、どのような方向にまちづくりを進めていくのかを示す「設計図」であるといえます。

### 市民参加で進める

まちは、そこに住む人々の意識や文化水準を反映するといわれます。よりよいまちづくりを進めるためには、市民のみなさんと行政とが互いに知恵を出し合って、協力していくことが大切です。変化が激しい時代には、なおさらです。

新しい総合計画の策定にあたっては、五千人を対象としたアンケート調査や、市民のみなさんからのアイデア募集、まちづくり市民のつどいなど様々な方法で、ご意見をいただいています。なぜなら、この計画を「生きた計画」とするためには、市民のみなさんの参加、理解、そして協力が欠かせないからです。

### 多く寄せられた意見

平成八年度に自治会などを通してお願いした「市民アイデア募集」では、延べ八百三十五件のご意見をいただきました。お寄せいただいた意見の上位五位までは、次のとおりです。

- 1位 交通体系の整備 186件
- 2位 商業の活性化 56件
- 3位 福祉の充実 45件
- 4位 環境美化の推進 41件
- 5位 ごみ・し尿の収集など 40件

これらの内容については、インターネットでも紹介しています(アドレスは下記のとおり)。

◆ みなさんからいただいた貴重なご意見は、今年夏をめどに策定する新総合計画の素案に反映させます。

◆ この素案は、まとまりしい広報ひらつかなどで公表しますので、みなさんのご意見を、ぜひお寄せください。

### これからの進め方は

◆ 新たな総合計画の「素案」を策定(平成9年夏ごろ)

◆ 「素案」に対する市民のみなさんの意見を反映させ、新たな「総合計画」を策定

◆ 新総合計画スタート(平成10年4月)

新総合計画ホームページアドレス  
<http://www.city.hiratsuka.kanagawa.jp/HOTPLAN/>

### 地域とのかけ橋に奔走

新しく地域コミュニティ担当としてサッカーのおもしろさ、楽しさを伝える活動に取り組み始めたベルマーレ平塚の森正明さん。今後の抱負を、嶋津智恵子さん(松風町)が取材しました。



明石町のベルマーレ事務所前で



お忙しい時間を割いて、心よく抱負を語ってくださいました森さん。心底ベルマーレを愛し、サポーターやファンの声を近くで聞き、語り合いたい住まいを平塚に移すなど、ホッと心づかいの細やかな方でした。選手として、また、コーチとしての体験からうかがったお話を紹介します。

の特徴は、地域に根ざしたクラブを育てることです。森さんは、昨年までジュニアユース(中学生)を指導していました。指導にあたっては、九十人の子も一人一人と語り合った交換日記を続けるなど、サッカー以外の心のつながりを大切にしてきました。学校訪問では、目の不自由な子供たちの歓喜にも出会えたそうです。

イタリアワールドカップの日本代表として活躍。各地を遠征された折々に、日の丸の重み、日本代表としての自負心を感じたそうです。また、サッカーのお陰でボールひとつで友達になれる、これが文化だと思える、とも。スポーツをヨーロッパでは芸術として考えているが、そうした世界の選手に出会えたことも大切な財産だそうです。

ホームタウンとしての初心を忘れ、観客が少なくなければ、ベルマーレの活動も難しくなります。「選手・サポーター・ファンが、今だからこそ力を合わせ盛り上げていきたい」「市民の高さで一緒にやっていきたい」「女性などにもルールを覚えてもらい、家族で楽しんでほしい」と熱く語っていただきました。

日本のサッカーはドイツをモデルにしています。その旗がはたらく。その姿を指して、地元とのクッション役になりたいと、夢も披露していただきました。森さんのこの情熱を応援していくことが大事なことだと感じました。

# 予算や条例改正など25議案を可決 3月定例会市議会の結果



4月27日に開館する城島公民館

二月二十四日開会された市議会三月定例会は、三月二十一日審議を終え、閉会されました。

今議会では、平成九年度当初予算など二十五議案が提案され、審議の結果すべて原案どおり可決されました。主な議案は次のとおりです。なお、平成九年度当初予算の内容は四面に掲載

## 補正予算は

一般会計の歳出では、財政調整基金へ新規に十一億円を積み立てました。内容は、五領ヶ台土地画整理事業に伴う周辺地区公共施設整備費負担金（六億四千万円）などです。

また、耐震診断調査の結果を踏まえ、市役所新庁舎の建設に向けて計画的に財源を確保するため、庁舎建設基金へ五億円を新規に積み立てました。

しています。

【平塚市一般職員の特殊勤務手当に関する条例の一部を改正する条例】現在三十五ある特殊勤務手当のうち、業務の特殊性が認められなくなった「戸籍等業務手当」、「電子計算機等操作手当」、「青少年指導員手当」の三種を廃止した。

【平塚市立公民館の設置及び管理等に関する条例の一部を改正する条例】現在建設を進めている城島公民館の新築、移転に伴い、所在地番の位置を定めた。

・新住所 平塚市小鍋島271番地の1（☎55-1525）

なお、遠藤原一般廃棄物最終処分場第二期整備事業の事業費がおおむね確定したため、事業費を約二億四千八百万円減額しました。

これらの措置の結果、一般会計では、今回の補正額は十五億九千六百万六千円となり、予算規模は七百七十九億三千六百万円となりました。今回補正のない特別会計を加えた全会計の累計額は、三月補正予算を含む一、千六百五十八億九千九百七十七円となります。

ひらつか天城山荘の使用料が、四月一日から外税方式に変わりました。利用時には、次の料金に消費税および地方消費税（合計五%）と、入湯税（百円から百五十円）が加算されます。

り引きされる生鮮魚介類等の取り引き価格（みなど水産課 ☎21-2066）

## 税改正に伴う使用料などの変更

消費税法の税率改正、および地方税法の地方消費税創設に伴い、平塚市でも条例の一部が改正され、四月一日から適用されています。変更された使用料等は次のとおり。（一）内は問い合わせ先です。

- ▽公共下水道使用料（下水道総務課・内線450）
- ▽市民病院の診療費およびその他の費用（市民病院医事課 ☎32-0015 内線2138）
- ▽平塚市地方卸売市場で取

## 天城山荘の使用料も変更

ひらつか天城山荘の使用料が、四月一日から外税方式に変わりました。利用時には、次の料金に消費税および地方消費税（合計五%）と、入湯税（百円から百五十円）が加算されます。

## 開発指導要綱を改正

開発指導要綱が四月一日付けで次のとおり改正されました。この要綱は、無秩序な宅地造成や建物の建築を防ぎ、健全な都市環境を確保するとともに、良好な生活環境を整備する指針として定められています。

- ◇二戸建て住宅の建築確認申請を簡素化した
- 一戸建て専用住宅の建築
- 四月三十日（水）を過ぎると、お手元の納付書では納められなくなります。ご注意ください。
- ◇中高層建築物の事業計画の公開・周知を徹底した
- 事業計画の公開時期を早く、開発指導課へ計画書を提出する日としました。
- また、専用住宅を除く三階建て以上のすべての建物に開発事業計画板（お知らせ看板）の設置を義務付け、説明会等には関係図書を配布することとしました。

## 市民病院 臨時職員の募集

- ◆臨床検査技師……………1人
  - ・資格 臨床検査技師の資格を有する人
  - ・期間 5月27日から約1年間
  - ・勤務日 月～金曜日の週5日間
  - ・時間 午前8時30分～午後4時
  - ・賃金 時給1,150円（賞与あり）
- ◆看護婦・看護補助員…若干名
  - ・資格 昭和32年4月2日以降に生まれた人（看護婦は看護婦免許取得者）
  - ・勤務日 月～金曜日の週5日間
  - ・時間 午前8時30分～午後4時
  - ・賃金 看護婦は時給1,150円、看護補助員は時給795円（いずれも賞与あり）
- ◆申し込み方法
  - 市販の履歴書に必要事項を記入して、免許証の写し（看護補助員は不要）と一緒に市民病院庶務課（〒254 平塚市南原1-19-1・☎32-0015）に提出する。郵送可。

## 年金保険料の納入を 変更届も忘れずに



の一年分の保険料をまとめて四月三十日（水）までに納めると、定額保険料は三千七百十円、付加保険料は百二十円引きかれます。

◆国民年金保険料は、平成九年四月分から月額一万二千八百円（平成八年度は一万二千三百円）になります。これは、支給される年金額の水準を保つために改定されるもので、付加保険料は四百円が変わりません。

◆平成八年度分の保険料：平成八年四月分から平成九年三月分までの保険料は、

◆前納割引引き制度：四月分から平成十年三月分まで

## こんなときは届け出が必要

- ▽20歳になったとき：加入の届け出を
- ▽厚生年金、共済組合に加入したとき：資格の変更届けを。配偶者のいる方は、あわせて届け出を
- ▽住所、氏名が変わったとき
- ▽第3号被保険者（サラリーマンの妻など）の配偶者が会社などを変ったとき
- ▽厚生年金や共済組合の加入者の扶養になった、また扶養から外れたとき
- ◇問い合わせ先 保険年金課 年金係（内線251）

## 固定資産の評価替え

固定資産税の課税対象のうち、土地、家屋の評価は三年に一度見直されます。平成九年度は、この評価替えの年に当たります。今回の評価替えでは、納税者の税負担が急激に変わらないように、負担水準の高い土地などについては負担調整措置がとられます。また、土地（宅地）については、前回と同様に公示価格の約七割を目標とし、

開発指導要綱は、法律とは別に、市が独自に定めています。主な内容としては①開発事業に伴う道路や下水、公園などの公共施設の整備基準②宅地を造成し、分譲する際の一宅地の区画最低敷地面積③中高層建築物を計画した際の近隣住民への事業計画説明会等の義務付け、などがあります。

Welcome 国体

## かなべえと遊ぼう

緑化まつり会場で  
花いっぱい総合公園で、国体マスコットの「かなべえ」がみなさんをお待ちしています。

◇日時 4月27日（日）～29日（祝）  
◇会場 総合公園  
◇内容 ①輪投げ、ダーツゲーム ②スタンプラリー ③国体クイズ  
◇問い合わせ先 国体推進課（内線152）

かながわ・ゆめ国体平塚市実行委員会

## 我が家の防災対策を確認〈連載⑩〉

### 環境の変化にあわせ 防災対策も変えましょう

進学や就職などで、環境が変わる季節です。家庭や職場で防災会議を開き、対策を練りなおしましょう。

～話し合いのポイント～

- ・避難場所、避難施設はどこか
- ・子どもやお年寄りの避難はだれが責任を持つか
- ・だれが何を持ち出すか
- ・家族間の連絡先と連絡方法、最終的に落ち合う場所はどこか

◇問い合わせ先 防災課（内線357）

## 4月納期の市税・手数料

納期最終日 4月30日（水）

- ◇公共下水道使用料（第1期）
- ◇国民年金保険料（第1期）
- ◇清掃し尿従量手数料（第1期）

市税などの納付は安心・確実・便利な口座振替をご利用ください。申し込み手続きは市内に店舗のある金融機関（郵便局は除く）の本・支店の窓口で簡単に行えます。お問い合わせは収納課（内線280）へ。

# 光と闇—華麗なるバロック絵画展

## 日本初公開の大作も多数出品 美術館で26日から



ピエトロ・ダ・コルトーナ作「ハガールとイシマエルの前に現れる天使」

「光と闇—華麗なるバロック絵画展」が、四月二十六日(土)から美術館で開催されます。バロックとは、ヨーロッパを中心に十六世紀末から十七世紀の後半まで、絵画や彫刻、建築や音楽など、芸術のあらゆる分野に及んだ運動のことです。その絵画の特徴は、ルネサンス絵画のように均整のとれた調

和のある様式とは異なり、より動きのある劇的な表現にあります。今回の絵画展では、華麗な色彩と躍動感に満ちた迫力ある作品、全五十四点を公開します。いずれも、バロックが最盛期を迎えた十七世紀に時代を絞り、その運動の代表的な地域と作家の作品を厳選しています。また、ベラスケスの「スペイン王フェリペ4世」など、日本初公開となる作品も数多く出品されます。

この機会に、ぜひご鑑賞ください。  
▽会期 4月26日～6月8日(月曜日は休館、ただし5月5日は開館し、6日を休館します)  
▽開館時間 午前9時30分～午後4時50分(入場は4時30分まで)  
▽観覧料 一般二千円、大学生・高校生八百円、中学生・小学生六百円  
▽問い合わせ先 美術館 ☎(35)2111



姉妹都市のアメリカ合衆国カンザス州ローレンス市を訪問する「青少年海外派遣団員」を募集します。

## 青少年をローレンスへ

### 応募締め切りは30日(水)

17029・月曜日休館へ直接提出してください。  
▽派遣期間 7月から8月にかけての11日間  
▽対象 市内にお住まいの中・高校生20人  
▽選考方法 作文記述、面接など  
▽参加負担金 十二万八千円(旅券発行手数料、任意保険料などは別途)

## 友好都市と家族ぐるみの交流を

友好都市の岐阜県高山市・岩手県花巻市の家庭と、ホームステイ交流をさせていただく家庭を募集します。この事業は、お互いの家庭で双方の子どもたちを生活させることによって、友情を深め、家族ぐるみの交流を深めたいという実践している事業です。今回で十一回目となります。対象は、市内にお住まいの小学校四年生から中学校三年生までです。お申し込みは四月三十日(水)までに、青少年会館にある参加申込書に必要事項を記入して、同会館(☎32)2111へお申し込みください。

## 「豆」をご覧ください

情報誌「豆」の第五号が発行されました。特集は、「いまどきのこはんの風景」です。アンケートを通して、食事と家族の関係を探っています。今号から新しい編集委員にバトンタッチして、これまでと違った雰囲気の記事に仕上げられています。市役所や各地区公民館・金融機関、郵便局に置いてあります。

## ごみ施設の見学団体を募集

私たちの毎日の生活の中で生み出される「ごみ」。その「ごみ」がどのように処理されているかを学ぶ「清掃業務見学会」の開催希望団体を募集します。



見学場所は大神環境衛生センターなどの清掃施設で、各施設へはバス(費用は市が負担)で移動します。実施できる日は、毎週火曜日(月曜日は除く)で、対象は十五人以上の団体です。お申し込みは、電話で環境衛生業務課ごみ減量対策係(内線239)へ。なお、希望日は第三希望までお申し込みください。

## 4月27日～29日、総合公園で緑化まつりを開催



今年の一大イベントとして親しまれている緑化まつりが、四月二十七日(日)から二十九日(祝)までの三日間総合公園で開催されます。恒例の「植木市」や「花市」が期間中毎日開かれるほか、二十九日にはテレビのバラエティ番組などで人気の羽田恵理香さんのコンサートも開かれます。主な催し物は次のとおり

### 野外ステージの催し物

- 27日(日)
  - ・10:00～ フラワーマジックショー
  - ・11:15、14:45～ はりもぐハーリー
  - ・13:00～ 童謡・唱歌を歌おう
  - ・13:45～ 交通安全ウルトラクイズ
  - ・15:45～ 吹奏楽コンサート
- 28日(月)
  - ・10:00、15:30～ 大道芸パフォーマンス
  - ・11:00～ 大正琴演奏
  - ・13:30～ 園芸緑化教室
- 29日(祝)
  - ・9:45～ ゆめ国体大クイズ大会
  - ・11:30～ 民謡花舞台
  - ・13:15～ 交通安全ウルトラクイズ
  - ・14:30～ 羽田恵理香オンステージ(司会はアニマル梯団)

## 青少年対象の教室です

青少年会館を会場にして開かれる各種教室の受講生を募集します。お申し込みは、直接または電話で青少年会館(☎32-7029)へ。定員は、いずれも先着順です。

◆子ども美術教室  
▽日程 5月10日～平成10年3月28日の間の毎月第2・第4土曜日、全20回  
▽時間 午前10時～正午  
▽対象・定員 小学校4年生～中学校3年生・20人  
▽持ち物 ラケット、体育

◆子ども音楽教室  
▽日程 5月10日～平成10年3月28日の間の毎月第2・第4土曜日、全20回  
▽時間 午後2時～4時  
▽対象・定員 小学校4年生～6年生・20人  
▽内容 基礎的な技術と知識の講習

◆子ども英語教室  
▽日程 5月17日、31日、6月14日、28日(いずれも土曜日)の全4回  
▽内容 粘土や版画の講習  
▽受講料 三千元(材料費)

◆子どもバドミントン教室  
▽日程 5月17日、31日、6月14日、28日(いずれも土曜日)の全4回  
▽内容 粘土や版画の講習  
▽受講料 無料

◆ハンドベル教室  
▽日程 4月26日、5月10日、25日、6月14日、28日の全5回  
▽対象・定員 小学生の女子・15人  
▽内容 ハンドベルでキラキラ星、ドレミの歌を演奏  
▽持ち物 筆記用具  
▽受講料 無料

## びわ青少年の家 夏休み利用の申し込みは

夏休み(7月20日～8月31日)に利用を希望する団体の申し込みを受け付けます。お申し込みは、びわ青少年の家(土屋2710-1・☎59-0871)へ。



キャンプファイヤーで

- ◇申し込み方法
  - ①4月22日(火)～26日(土)の間に電話、または直接来所して、抽選会の参加を申し込む
  - ②4月27日(日)午後1時30分～の抽選会に参加して、抽選の結果により利用日を決める
- ◇対象 市内にお住まいの小・中学生の団体(10人以上)

## 各地区で子ども大会が

市内28地区で「子ども大会」が開かれます。各会場では、ミニ運動会、ゲーム・スポーツ大会、ウォークラリーなど、趣向を凝らした行事が計画されています。みなさんも、家族そろって楽しい休日を過ごしてみませんか。



◇開催日 5月の休日(地区ごとに異なります)

◇会場 小学校校庭など

◇問い合わせ先 青少年課 ☎32-7029

## 交通災害共済に加入しよう

◇問い合わせ先 地域づくり課(内線244)

交通事故にあったときに、お互いに助け合えるよう、みなさんの掛け金をもとに見舞い金を支給する制度です。掛け金は大人が500円、70歳以上のお年寄り・身体障害者・精神薄弱者が300円、中学生以下が200円です。お申し込みは、市内金融機関(郵便局を除く)、または市役所金融機関窓口へ。

# 環境、防災、福祉を重点に

## 新年度予算はこのように使われます

あれもやりたい、これもしたい。しかし、収入は依然として低迷したまま。借金もこれ以上増やすと、子供や孫にまで負担を残してしまいがちだ。何を減らし、何を増やすべきか、頭が痛い。市の財政状況を家計にたとえると、こんなところでしょうか。平成9年度予算案が、市民のみなさんの代表からなる市議会で可決され、成立しました。すでにさまざまな事務事業がスタートしています。その今回は、平成9年度予算のポイントを紹介しましょう。

## ポイントを紹介

平成9年度は、「平塚市行政改革大綱」に基づいた一層の行政改革に努める一方、環境、防災、福祉政策を中心に据えた予算を編成しています。

### 環境問題への積極的な取り組み

- 1 市民のみなさんとともに環境基本条例の制定、環境基本計画の策定を進めます
- 2 これからの環境問題について考える環境フォーラムを今秋に開催します
- 3 ペットボトルの再資源化収集を、モデル地区を定めて今秋に始めます

### 引き続き防災対策を幅広く

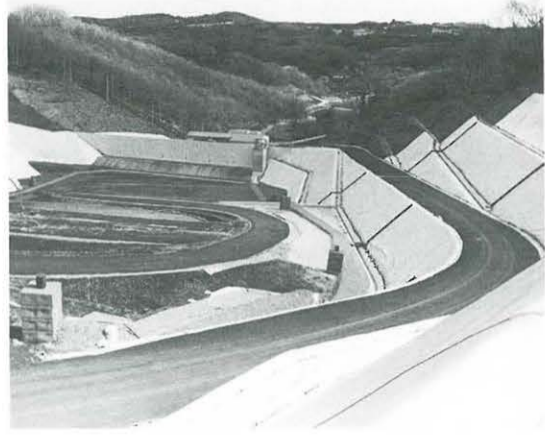
- 1 小中学校校舎の耐震補強や窓ガラスの飛散防止を進めます
- 2 消防第15分団(金田)庁舎を建設し、第13分団(城島)庁舎を設計します
- 3 街頭消火器・消火栓・

### 保健・福祉の向上

- 1 子育てを支援するため一時保育を充実させます。また、市立保育園の一部(3園)でも時間延長保育を実施します
- 2 在宅老人デイサービス事業を充実させるため、リフトバスや給食サービス用自動車を購入し、民間老人福祉施設に貸し出します
- 3 民間老人福祉施設の整備費用を助成します
- 4 身体障害者の地域作業所への交通費を全額助成します
- 5 視覚障害者用ガイドマップを作成します
- 6 法改正に伴い、母子保健事業を全面的に市が実施します

### そのほかにもこんな事業が

- ▽平成10年開催の国体の準備とリハール大会の開催
- ▽中原小学校の校舎改修
- ▽豊田小学校の校舎改修準備、金旭中学校のプール改築、大野小学校の校庭改修
- ▽小学校に児童用パソコンを導入
- ▽大原公民館の新築準備
- ▽大原小学校の中に複合施設として建築します(県下初)
- ▽博物館常設展の展示替え
- ▽仮称日向岡トンネルの整備(今年度完成予定)
- ▽真土金目線の岡崎陸橋等幹線道路の整備



ごみの埋め立て地・遠藤原一般廃棄物最終処分場の第2期工事が、3月27日完工しました。平成10年度から15年間使われる予定です

## 平成9年度当初予算は

一般会計	719億3,000万円	(前年比 0.6%減)
特別会計	1,062億9,919万円	(同 54.6%増)
病院会計	115億 146万円	(同 3.9%増)
合計	1,897億3,065万円	(同 24.7%増)

※特別会計が前年に比べて大幅に増えているのは、オールスター競輪開催(9月予定)による車券発売収入(380億円)を見込んでいるためです

## 主な事業の予算~これはいくら

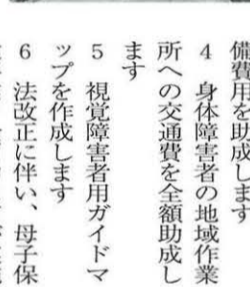
◇環境政策推進事業(環境フォーラムの開催、環境基本計画策定などの経費)	1,205万円
◇資源ごみ収集経費	2億2,840万円
◇防災機能の拡充	12億2,801万円
・小中学校校舎耐震補強、大規模改修事業	10億4,434万円
・小中学校窓ガラス飛散防止対策事業	5,066万円
・小中学校耐震診断調査、補強設計経費	3,269万円
・地震等防災対策経費	2,516万円
・地震対策橋りょう補強経費ほか	7,516万円
◇国体準備経費	1億2,832万円
◇在宅老人対策経費	7億 921万円
◇老人保健事業関係経費	4億1,602万円
◇小児医療費の助成経費	2億 521万円
◇仮称東豊田工業団地整備推進経費	8億9,067万円
◇漁港整備事業費	6億3,977万円
◇都市計画街路整備事業(仮称日向岡トンネル、八幡神社土屋線、平塚山下線ほか)	14億2,888万円
◇真土金目線改良事業	7億1,500万円
◇鈴川改修に伴う橋りょう整備事業	2億8,355万円
◇私立幼稚園就園奨励費補助金	1億3,854万円
◇博物館常設展の展示替え事業(2か年継続)	5,000万円

## 予算書は情報コーナーで

事業別予算などを掲載した「予算書」は、市役所3階の市政情報コーナー(内線686)で公開しています。



3月20日にオープンした消防第17分団(土屋)



真土金目線の岡崎陸橋完成予想図

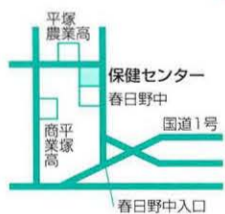
▽鈴川改修に伴う橋りょうの整備(宮下橋、一本橋、仮称・新白髭橋)

## 市民相談

### 市民相談室 (市役所1階)

☎23-1111内線293

- ◇人権法律 4月15日(火)、5月6日(火)、5月20日(火)13時~16時
- ◇行政 4月15日(火)、5月20日(火)、6月17日(火)13時~16時
- ◇一般法律(予約制) 毎週水曜日13時~16時
- ◇登記・供託・測量 5月9日(金)、6月13日(金)13時~16時
- ◇住宅(新・改築) 4月15日(火)、5月20日(火)13時~16時
- ◇発明・考案・特許 6月9日(月)、7月7日(月)10時~15時
- ◇労働 5月8日(木)13時~16時
- ◇下請け取り引き巡回あっせん 4月17日(木)13時30分~16時
- ◇年金・社会保険・労災 5月13日(火)、6月10日(火)10時~15時
- ◇健康(予約制) 4月21日(月)、5月19日(月)9時30分~11時30分
- ◇消費生活 毎週金曜日9時~16時
- ◇手話案内 毎週金曜日9時~12時



### 青少年相談室 (市民センター2階)

☎34-7311

- ・毎週月~金曜日9時~16時
- ◇悩みごとは「ヤングテレホン」☎33-7830(ミミでナヤマナシ) 毎週月~金曜日9時~18時30分(土曜日は13時~18時30分)

### 子ども教育相談センター (崇善小学校北側)

☎36-6013

- ◇来所 毎週月~金曜日10時~17時
- ◇電話 毎週月~土曜日9時~17時(第2・第4土曜日を除く)

### 子育て相談室 (須賀保育園2階)

☎21-7639

- ・毎週月~木曜日9時30分~16時(木曜日は12時まで)

### 福祉会館

☎33-2333

- ◇専門(法律、金融、住宅、保健医療・いずれも予約制) 5月8日(木)13時30分~15時30分
- ◇生活支援 毎週月~金曜日8時30分~17時

### もしもし健康相談 (保健センター)

☎34-1221

- ・毎週月~木曜日10時~16時

# 病原性大腸菌 O-157 にご注意を

病原性大腸菌 O-157 の発症患者が、県内で相次いでいます。O-157 は夏だけではなく年間を通じて発生します。一人一人が確実に予防して感染を防ぎましょう。

## 予防方法は

1. 帰宅時、トイレの後、食事の前などは手を十分に洗いましょう。また、食品を調理するときは、手や調理器具を流水で十分に洗いましょう。
2. 食品（特に肉類）を調理するときは、中心まで十分に加熱しましょう。
3. レバーなどの食肉を生そのまま食べることは避けましょう。
4. 生肉が触れたまな板、包丁、食器等は熱湯等で十分消毒し、手も十分洗いましょう。
5. 井戸水や受水槽（特に地下式）を使っている場合は、水質検査や塩素消毒など衛生管理を徹底しましょう。
6. 生水は、できるだけ煮沸させてから飲みましょう。

## 出血を伴う下痢になったら

ただちに医師の診察を受け、その指示に従ってください。

## 心配な場合は相談を

- ◆ 下痢などの症状がある場合は医療機関にご相談ください。
- ◆ 症状がなくても心配な方や、検便などを希望される方は、県平塚保健福祉事務所（旧保健所）などにご相談ください。

## 相談窓口は

- ◆ 県平塚保健福祉事務所 ☎ 32-0130
- ◆ 市役所健康課 ☎ 23-1111 内線 667
- ◆ 保健センター ☎ 34-0311

## 金曜日は カジュアルデー もっと親しみやすい市役所に



金曜日を自由な服装で勤務する「カジュアルデー」を、四月から市の各職場で本格的に始めています。カジュアルデーは、市役所を市民のみならず、親しみやすい環境とするとともに、職員の自由な発想や意見を引き出すことを目的にスタートしました。二月、三月の試行期間中に実施した市民アンケート調査では、賛成が五〇・五％、反対が二九・九％でした。

毎週金曜日、公民館などの出先機関を含め、市の職員は制服や背広ではなく、比較的軽快な服装で勤務しています。ただし、消防や給食、医療や現場作業などに携わる職員は除きます。職員は市民のみならず、胸に「名札」を付けていますので、ご用の際はお気軽に声をかけてください。

▽担当 職員課（内線318）

## 市民の声

### 質問

今年のゴールデンウィークは、美術館や博物館など市の施設を利用したいと思っています。各施設の開館状況を教えてください。  
(四之宮 山田チエ子さん)

### 答え

休館日の振り替えなどのため、連休中一部施設の開館日程が変更的になります。主な施設の開館日程は下表のとおりです。お確かめのうえ、お間違いのないようご利用ください。  
なお、ごみの収集は平日とおり日曜日のみ休みとなります。

## ゴールデンウィーク中の市の施設は



総合公園ふれあい動物園。休館日の確認を

- 《各施設の問い合わせ先》
- ▽窓口センター（市民課） ☎ (23) 1111（内線229）、駅前 ☎ (22) 1001
  - ▽美術館 ☎ (35) 2111
  - ▽博物館 ☎ (33) 5111
  - ▽中央図書館 ☎ (31) 041
  - ▽青少年会館（こどもの家） ☎ (32) 7029
  - ▽びわ青少年の家 ☎ (59) 0871
  - ▽中央公民館（各地区公民館） ☎ (34) 2111
  - ▽総合体育館・ふれあい動物園（総合公園管理事務所） ☎ (35) 2233

## 各施設の連休中（4月26日～5月6日）の開館状況

各施設の連休中の開館状況	26	27	28	29	30	1	2	3	4	5	6
市役所	×	×	○	×	○	○	○	×	×	×	○
窓口センター	○	○	○	○	○	○	○	○	○	○	○
駅前	○	○	○	○	○	○	○	○	○	○	○
各地区	×	×	○	×	○	○	○	×	×	×	○
美術館	○	○	×	○	○	○	○	○	○	○	×
博物館	○	○	×	○	×	○	○	○	○	×	×
図書館（4館）	○	○	×	○	×	○	○	○	○	×	×
青少年会館	○	○	×	×	○	○	○	×	×	×	×
こどもの家（4館）	○	○	○	○	○	○	○	○	○	○	○
びわ青少年の家	○	○	×	×	○	○	○	○	○	○	×
中央公民館	○	○	×	○	×	○	○	○	○	×	×
地区公民館	○	○	×	○	○	○	○	○	○	×	○
総合体育館・ふれあい動物園	○	○	×	○	○	○	○	○	○	○	×
福祉会館（白寿荘・七国荘）	×	×	○	×	○	○	○	×	×	×	○
休日・夜間急患診療所	△	○	△	○	△	△	△	○	○	○	△

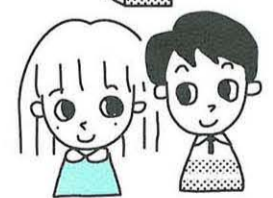
○は開館、×は閉館、◎は昼・夜開所、△は夜のみ開所

▽福祉会館（白寿荘・七国荘） ☎ (33) 2333  
▽休日・夜間急患診療所 ☎ (34) 0311

▽ごみ収集（環境衛生課） ☎ (23) 1111（内線530）  
※市へのご意見、ご提案

は、お気軽に広報広聴課 広聴担当 ☎ (23) 1111（内線355）にお寄せください。

## 教育相談



### 適応指導教室って何？

子どもたちにとって学校はとても大きな存在です。ですから、学校に行けなくなってしまうとき、子どもたちの心の中には大人からは想像できないような不安や緊張、いらだち、焦りといったものが、たえず渦巻いているようです。一見暇そうに見える子どもたちの姿は、やりのない気持ちの裏返しなのです。

平塚市適応指導教室は、そんな「不登校」で悩む子どもたちが少しでも日ごろの緊張を解放できる場として、また、秘

められたエネルギーが弾けるまで、じっくりため込んでいける場として、平成五年四月に開室しました。これまでに、六十人を超える子どもたちがこの教室で学び、その多くが元気に巣立っていきました。

教室では、絵画や工芸などの創造的活動をはじめ、調理やキャンプ、釣りなどの体験的活動を通して社会に対する目を広げています。また、小集団での活動を通して悩みを共有し、仲間と一緒に創造的な活動ができたと思えるような経験が持てるように援助をしています。

一人一人のペースで自分づくりをしていくことを目標に、必要に応じて専門の相談員による教育相談を受けたり、ゆったりとした時間の中で基礎的な学習を進めたりしている子どもたちもいます。

適応指導教室は、学校へ行けない子どもたちが「心の居場所」として活用できる教室を目指しています。関心のある方は、ぜひお問い合わせください。

◆子ども教育相談センター  
崇善小学校北側 ☎ (36) 6013

## 質問

### 高血圧の注意事項は

健康診査で血圧が高いと指摘されました。食事や生活面の注意事項を教えてください。



### 答え

血圧は、最高139以下で最低89以下の場合を正常血圧、最高160以上・最低95以上のいずれかに当てはまる場合を高血圧、その中間を境界型高血圧と呼びます。

高血圧は症状が出にくく、発見が遅くなったり、治療を十分に受けなかったりするケースが見受けられます。しかし、放置

すると動脈硬化・脳血管疾患・狭心症・心筋梗塞などの合併症を起こしうる生活習慣病（成人病）の一つです。

血圧は食事や運動、精神面などの影響を受けやすいため、

## 健康 Q&A

すく、一回の測定で正常値よりも高かったからと言って高血圧とは限りませんので、定期的にチェックしましょう。また、高血圧を症状とする病気が隠れていることもあり、主治医の指示

に必ず従ってください。

食事・生活面では次のことに注意しましょう。

- ①食塩は一日10g以下に
  - ②みそ汁は一日一杯、しょうゆやソースは控えめに、酸味や香辛料で薄味をカバーする。加工食品（火腿・かまぼこなど）や、漬物は控えめに
  - ③適正体重を守る
  - ④規則正しい生活を心がけ、睡眠を十分にとる
  - ⑤ストレスをためない
  - ⑥タバコやアルコール、コーヒーは控えめに
- 栄養や生活習慣などについて相談を受けたい方は、成人病予防相談（予約制）をご利用ください。日時は毎月第二火曜日の午前中、会場は保健センター（☎ 34-0311）です。健診結果、食事記録をお忘れなく。

## 「生活騒音」を防止しよう

◇担当 環境保全課（内線332）

ピアノ、ステレオ、ペットの鳴き声など「生活騒音」の問題が増えています。「生活騒音」は私たちの日常生活から生まれ、一人一人が被害者にも加害者にもなりうる複雑な問題です。

これからの季節は、窓を開ける機会も多くなります。身近な音の発生に注意するとともに、隣近所とのコミュニケーションを積極的に行うよう心がけましょう。