

行政改革大綱を策定

全職員で取り組み

市政の効率化を目指して

平塚市では、住みよくなるまちづくりを目指して、行政運営の効率化を努めてきたが、さらに推進しようとして、平塚市行政改革大綱を策定した。大綱は、市民団体の代表と協議者からなる平塚市行政改革推進懇話会（座長 鈴木智氏・会長 藤原謙三氏）も、議会の意見を求めながらまとめたものである。大綱に基づき、三月末までに具体策をまとめ、昭和六十一年度から実施していく予定である。田澤市長のあいさつで、市民の皆さんの理解と協力をお願いしたい。大綱の主な概要は次のとおり。



市長から仕事始めの式で行政改革の話聞く職員

行政改革大綱とは、平塚市が、おむね三箇年で実施しようとする改革の内外を定めたものである。

ひらつか発ひらつか行



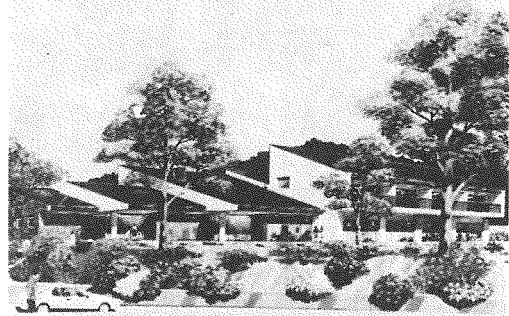
シンポジウム

2月15日(土)中央公民館

- 二十世紀を展望したまちづくりシンポジウムひらつか発ひらつか行が開かれる。参加自由。
- 日時 2月15日(土)午後1時30分から4時まで
- 会場 平塚市中央公民館
- 内容 「まちのイメージ」講演 「まちのイメージ」講演 東海大学教養学部教授 沢谷邦男氏
- パネル討論 関川正徳氏 市地域づくり課(内線二六四)。

行政改革を推進する内容

- 〇A化等事務改革の推進 事務の効率化と質の向上を進めるための経費として、コンピュータの利用増進とA化、機械化を進める。すでに平塚市O化は、市町村の中でも非常に進んでおり、さらに、総合行政情報システムつくりを進め、有効な機器を活用していく。
- また、総合ネットワークによる窓口業務等のオンライン化の推進を進める。そのため、職員の仕事改善意欲の問題意識を高め、内部の推進体制を強化する。
- 〇事務標準の見直し 市の事務は、社会の動向や市民の行政需要によって変わっていくから、常に効果的に行政運営を見直し、効率化を進める。予算や財産の運用についても、受益と負担の公平性を確保し、効率化を図る。
- 〇民間活力の活用 市民が利用する公共施設では、設備・管理運営を改善して、市民サービスの遂行に努める。県等の事務の権限の移譲を受けて、市民の利便の向上を図る。
- 〇民間活力の活用 市民が利用する公共施設では、設備・管理運営を改善して、市民サービスの遂行に努める。県等の事務の権限の移譲を受けて、市民の利便の向上を図る。



ひらつか天城山荘の完成予想図

ひらつか天城山荘

4月24日からオープンする 目的のランド、テニスコ、市民会館の建設中。天城山荘は、このほど(ひらつか)天城山荘と名称が決り、四月二十四日から利用できるようになる。四月からは、ひらつか天城山荘(電話掛中)で直接受け付け。

- 〇所在地 静岡県東部郡天城湯ヶ島町上船原一〇一
- 〇交通方法 車で約1時間。電車、バス利用の場合は、修善寺から東海バス(肥前松崎)まで乗換(ごま)地蔵下車徒歩10分
- 〇施設の概要
 - ・宿泊施設 客室8室、定員48人
 - ・スパ・施設 野球場、多目的ホール
- 〇お問い合わせ先 平塚球場(電話三二一六)

産別最低賃金の改正

神奈川県最低賃金が、昭和六十一年度(一月一日)から、日三十三円、時間四十六円、一円改正される。

また、このほかに産別最低賃金を決定された。詳しくは、平塚労働基準監督署(電話三二四六〇)へ。

入札参加の登録手続きを

昭和六十一年度入札参加を希望される業者は、登録手続きを、なほ、六十年度登録済みの業者は、手続きの必要がない。

〇用紙の頒布 期間 2月1日(土)～2月18日(火)

〇受付時間 午前9時～午後4時

〇頒布金額 用紙関係三百円、工費関係四百円

福祉手当が改正される

四月から、重度障害者の福祉手当が改正される。

〇改正内容 在宅二十歳以上の、日常生活に常時特別の介護が必要で、月額二万円の特例障害者手当が支給されることになった。

〇お問い合わせ 市福祉課(内線三三三)

学校給食物資

平塚市学校給食会では、昭和六十一年度(一月一日)から、食料の新規に申請する納入業者を受け付ける。

〇用紙交付 1月16日(木)から1月17日(金)まで

〇場所 市学校給食会(教育委員会事務局・内線五二二)

〇受付時間は1月27日(月)から1月31日(金)まで。

市民相談

市民相談室 21-11-1 内線二九三

- 〇入札後相談 1月21日(火)、2月4日(火)
- 〇行政書相談 13時～16時
- 〇般論相談 1月18日(火)、2月6日(木)
- 〇登記・供託 予約制(電話でも可)、13時～16時
- 〇測量相談 2月14日(金)、13時～16時
- 〇住宅相談 1月21日(火)、13時～16時
- 〇一般市民相談 毎日(ただし、土曜日は12時～、日曜・祝日は除く)
- 〇消費生活相談 1月15日(木)、2月7日(金)、10時～15時
- 〇下請相談 1月16日(木)、13時30分～16時
- 〇定例市民相談 2月15日(木)、10時～15時
- 〇説明会等特別相談 2月3日(月)、10時～15時

お気軽にご利用を

青少年相談室(市民センター1階)

- 月～金曜日 9時～16時
- 土曜日は11時～15時

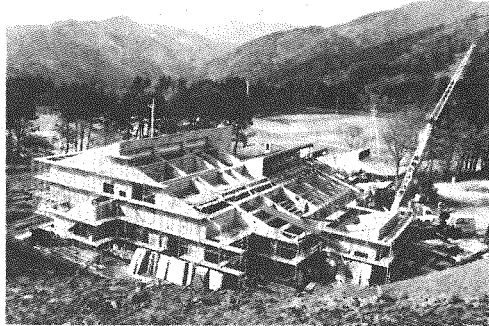
福祉会館

- 〇心配し相談 毎週月曜日(第五を除く)、13時～15時
- 〇母子相談 毎月1日、9時～15時30分
- 〇家庭児童相談 毎週月、金曜日、9時～16時
- 〇高齢者職業相談 毎週月、金曜日、9時30分～16時
- 土曜日は12時まで

平和都市宣言

決算の認定は継続に

12月市議
会の結果



天城湯ヶ島町に建設中の宿泊施設の名称は「ひらつか天城山荘」に

十月一日から開会された市議会例会は、十月二十日に審議を終え閉会された。今議会には、昭和五十九年度の決算の認定をはじめ市民休養の宿泊施設設置等に関する条例、議員の給与改定など三十三案件が提案された。審議の結果、決算の認定については継続審議となったが、そのほかの案件については継続審議となり、なお最終日には、核兵器の廃絶と平和都市実現のため、核兵器廃絶平和都市宣言がなされた。

- 「市民休養の宿泊施設設置等に関する条例」
- 「市民休養の宿泊施設設置等に関する条例」
- 「ひらつか天城山荘」として、その備用料等を定めたもの。
- 「平塚市水路に関する条例」
- 「四月から市内水待について」

核兵器廃絶平和都市宣言文

わたしたちのまち平塚は、過去に戦災を被り地域の多くを焼失した、悲しい歴史をもっています。そして今のわたしたちには、こうした惨禍をくり返すことのないよう、平和を守り次代へ引き継いでいく責務があります。

しかし、現在地球上には、数多くの核兵器が蓄えられ、人類に深刻な脅威を与えています。世界の平和と安全は、すべての人の願いです。平塚市は、「国際平和の年」を迎えるにあたり、美しい地球と輝かしい未来を守るため、固足である非核三原則の順守とあらゆる核兵器の廃絶を願い、「核兵器廃絶平和都市」を宣言します。

昭和60年12月20日

平塚市

確定申告の準備

2月17日から3月15日まで

所得税の確定申告は、二月十七日から三月十五日までの期間です。申告書は、二月十七日から三月十五日までの期間です。申告書は、二月十七日から三月十五日までの期間です。

確定申告の必要なのは、事業所得や不動産所得などがある方です。申告書は、郵送でも受け付けています。

還付を受けられる方

- サラリーマンなど、次のような方は、確定申告をする
- 所得が二十万円未満の方は、市県民税の申告が必要
- 給与を二か所以上から受け受けている方
- なにか申告書は、郵送でも受け付けています。

早めに 固定資産に係る 必要な申請は

- 固定資産税の賦課期日は、一月一日である。
- 六十一年度から向う二年度、市街化区域内の五百平方メートル以上五平方メートル未満の土地に、特別土地保有税が課税される。
- 詳細は、市資産課税課土地係(内線一八八)へ。

ミニ保有税のお知らせ

- 六十一年度から向う二年度、市街化区域内の五百平方メートル以上五平方メートル未満の土地に、特別土地保有税が課税される。
- 詳細は、市資産課税課土地係(内線一八八)へ。

17億7千万円の補正予算

十月市議会例会で、昭和六十年度の補正予算が提案され、審議の結果、原案とほぼ補正された。

申告の説明会

- あて先 千代平塚市風町2-30 平塚税務署
- 所得税、事業税、市県民税の申告書の書き方など、申告の共同説明会が開かれる。
- 日時 2月3日(月)午後2時から4時まで
- 会場 県民会合同庁舎3階大会議室

無料申告相談

- 税理士会支部では、所得税の還付申告書の無料申告相談を開く。
- 日時 2月12日(水)から2月14日(金)まで
- 時間 午前9時30分から午後3時30分まで
- 会場 市役所市民ホール



私は下水道のひとつにきれいな相模川を撮影

快過な生活環境を確保するため、市では公共下水道整備事業を推進している。そこで、市民の皆さんに公共下水道について理解と協力をお願いしようとして、平塚市で広報組「私は下水道」を制作した。

この「私は下水道」は、テレビ神川、ついに神奈川で放映された。ぜひ、ご覧いただきたい。

▼放映日時 1月25日(土)午後5時45分

▼放送局 TVK テレビ神奈川(UHF)

▼番組名 こんにちは神奈川

▼番組名 こんにちは神奈川

▼番組名 こんにちは神奈川

▼番組名 こんにちは神奈川

第33回新年婦人のつどい

日時 1月23日(木)午前9時30分
会場 市民センターホール

- 【婦人の主賓者】
- 平塚市地域婦人団体連絡会代表 飯田貞子 (東中東自治会)
 - 平塚市生活学校連絡会代表 高橋サト (四之宮生活学校)
 - 平塚市PTA連絡協議会代表 藤原正子 (豊田小PTA)
 - 平塚市母親クラブ連絡会代表 佐尾幸子 (上町A母親会)
 - 平塚市公立幼稚園PTA代表 川田啓子 (港幼PTA)
 - 一般公募代表 宇石照子 (南原)
- 記念講演 「女がいのちと出会う時」
弁護士 瀧美雅子先生

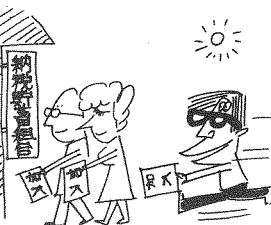
納税貯蓄組合へ加入のおすすめ

納税は暮らしと市政を結ぶ種

◆納税貯蓄組合とは
税金をみながら助け合いながら、楽に納める方法、それが納税貯蓄組合の制度です。

◆納税貯蓄組合の特典
納税預金の利息は、普通預金の利息より高率です。預金利息には、所得税はかかりません。納税が確実に手数が省けます。組合には補助金が交付されます。

◆加入の手続きは
市内に同じ町内、同業者等を一定の単位とした300組合があります。お近くの組合に申し込んでください。詳しいことは、収納課管理係(電話23-1111内線280)へ。



市の財政と職員給与の状況を公表

平塚市の財政は、市民の皆さんに納めていただいた税金を主体に、国や県の支出金、競輪の収益金、市債（借入金）などにより運営されている。それでは、このお金が市民のためにどのように使われているのか、市財政課が昭和60年度上半期（昭和60年4月1日～9月末日）の財政状況を公表したのでお知らせしよう。また、職員給与の給与状況についても公表したのでお知らせします。詳しくは、職員給与の給与状況についても公表したのでお知らせします。

計（病院事業費を除く）の予算総額は、八百八十億一千四百七十七万四千円であったが、ごみ焼却処理施設整備事業費等で三十億七千七百五十万円の追加修正を行い、五十九年度の繰越事業費一億四百万円

区分	予算額	構成比	1人当たり
自主財源	362億2309万円	80.7%	158,139円
市税	279億186万円	62.2%	121,811円
諸収入	54億2393万円	12.1%	23,679円
使用料及び手数料	7億3183万円	1.6%	3,195円
財産収入	6億5364万円	1.4%	2,854円
その他	15億1183万円	3.4%	6,600円
依存財源	86億4994万円	19.3%	37,763円
国庫支出金	40億8594万円	9.1%	17,838円
県支出金	14億2888万円	3.2%	6,238円
市債	22億1112万円	4.9%	9,653円
自動車取得税交付金	4億5800万円	1.0%	1,999円
地方譲与税	3億4600万円	0.8%	1,511円
地方交付税	1000万円	0.0%	44円
その他	1億1000万円	0.3%	480円
歳入合計	448億7303万円		195,902円



旭地区では恒例の元旦駅伝



城島地区では少年少女の元旦マラソン。さわやかに新春をスタート

あけましておめでとうございます

新春ア・ラ・カルト



お正月はやっぱり羽根つき



初めて行われた消防車のパレード



新春の空で「エイッ」



元旦の紅谷パールロード



はしご乗りの妙技に見とればなし

昭和60年度の主な事業（9月末現在）

虹ヶ浜住宅建設事業	3億1916万円
陸上競技場整備事業（継続）	4億2378万円
総合公園用地買収事業	13億8519万円
都市下水路整備事業（豊田、霞蔭外）	2億421万円
排水路整備事業（山下第1、真土第1、土屋窪越、豊田、天神森外）	4億1363万円
市道改良事業（真土39号線外）	7億4016万円
ごみ焼却処理施設整備事業	2億9905万円
市民体育の郷宮治施設整備事業	2億7005万円
松原小学校校舎新改築事業	2億6855万円
神田小学校校舎新改築事業	4億2795万円
大野小学校校舎新改築事業	3億2622万円
大原小学校屋内運動場新築事業	2億263万円
各小学校プール整備事業（継続）	1億2911万円
大野中学校校舎新改築事業	9657万円
横内中学校屋内運動場新築事業	2億3129万円
金目中学校プール整備事業（継続）	6465万円
各中学校校舎改修事業	2億4430万円
花田公民館新改築事業	3億8950万円
花水公民館新改築事業	2億1587万円
市民センター整備事業	1億3443万円
金目中学校夜間照明施設整備事業	5750万円
ショッピングモール整備事業	2億5653万円
農村総合整備（モデル）事業	9675万円
団地営土地改良総合整備事業	2億6415万円
街路整備事業（平塚海岸岸線外）	7億7763万円
蓮川河川河内川改修事業	6870万円
普通河川改修事業	5650万円

納税ポストの審査結果
昭和60年度の納税ポストコンクールが行われ、このほに入賞者が決まった。なお、一月二十一日から二十七日まで、市役所市民ホールで作品展展示が開かれる。**敬称略**

- ▽最優秀賞 川嶋雅典（金旭中3年）
- ▽優秀賞 菅原雅彰（城島小2年）、横山美由紀（土屋小3年）
- ▽優秀賞 井上えみ（城島小1年）、藤岡浩司（同1年）

年、杉山隆哉（同2年）、藤岡慎司（同4年）、平木勝子（金旭中1年）、甲裕之（同2年）、鈴木誠（同2年）
成人式の方記念品
那珂川では、一月十六日から二十一日まで、今年成人を迎えられる方へ記念品を送りつける。お気配にお立ち寄りいただきたい。**敬称略**

京都の旅専集中
国鉄平塚駅では、鉄道車両最高峰のブルードライパンに輝く欧風客車で行く、京都団体旅行を企画している。**敬称略**

▽1月12日（金）から本館3階へ移転する。

2月13日（木）まで
▽費用 三万九千八百円
▽見学先 宝徳院、天宮寺
問い合わせは、国鉄平塚駅旅行センター（三ツカ1階・電話231-2300）へ。

事務所の移転です
庁舎増築工事のうち、このほど本館北側付属庁舎が完成し、一部の課が移転が完了し、一部が移転中。

▽本館北側付属庁舎2階に移転した課

都庁建設指導課、消防本部予防課、警防課
なお、付属庁舎にある農業委員会事務所は、1月20日に本館3階へ移転する。

平塚市		国	
(60年支給割合)		(60年支給割合)	
期末	動効	期末	動効
1期 0.58月分		3月期 0.5月分	
1期 1.585月分	0.6月分	6月期 1.4月分	0.5月分
1期 2.01月分	0.8月分	12月期 1.9月分	0.6月分
1 4.175月分	1.4月分	計 3.8月分	1.1月分
〔給率〕	自己都合 動効・定年	自己都合 動効・定年	
20年 23.8月分	42.75月分	動統20年 21.0月分	28.875月分
25年 32.05月分	54.72月分	動統25年 33.75月分	44.55月分
35年 54.25月分	77.805月分	動統35年 45.5月分	62.7月分
5限年度 57.85月分	82.251月分	最高限度額 60.0月分	62.7月分
他の加算措置	制度なし	その他の加算措置	制度なし
臨時特別昇給	動統10年以上20年未満	退職時特別昇給	1号俸
号給、動統20年以上…2号給			
〔当たり可支給額〕	1,723千円 20,289千円		
〔動統年数〕	6.8年 24.5年		

当の1人当たり平均支給額は、前年度に退職した全職種に係る職員に支給された平均

僕の正月

川村健一君（花水小5年）の作品

ひらつかカルチャー教室開設5周年記念

中国シルクロードの旅

上海—蘭州—敦煌—ウルムチ—北京

◇期間 61年4月27日（日）～5月6日（火）

◇参加費用 488,000円

申し込み 市民センター
電話32—2235

平塚スキー選手権大会参加者募集

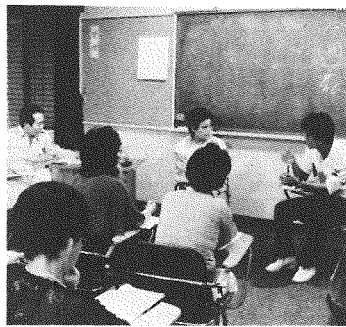
期日 1月31日（金）～2月2日（日）

会場 妙高村閨温泉

- ・種目 大回転、回転、距離
- ・組別 壮年組（満36歳以上のもの）、成年組
- ・参加料 17,000円（バス、宿泊費、大会費用）
- ・申し込み 参加希望者は、所定の申込用紙に記入のうえ、参加料を添えて、1月24日（金）午後5時までに、下記へ申し込む。教育委員会体育課（見附台体育館内電話31—3060）市民スキー選手権大会係

受講生を募集中

市民大学講座と市民アカデミー



話し方教室で模擬訓練を受ける聴講生

中央公民館は、冬期市民大学講座、市民アカデミーの受講生を募集中。
なお、応募多数の場合は抽せんを決定するので、ご了承を。

〔富澤賢治「パート」〕
賢治の短編「オツベルと象」風の又三郎などを読む。
▽日程 2月6日(木)、2月19日から26日まで、毎週水曜日(全7回)
▽時間 午後1時30分～3時30分
▽講師 早稲田大学講師 橋詰節子氏
▽教材費 五百円

〔日本史「貞」〕
遺跡が語る日本の古史を学ぶ。
▽日程 2月13日から27日まで、毎週木曜日(全7回)
▽時間 午後1時30分～3時30分
▽講師 東海大学助教授 石丸隆氏
▽教材費 五百円

〔家庭と入籍〕
民法の重要を、日常生活上の問題と関連を明らかにして。
▽日程 2月13日から3月27日まで、毎週木曜日(全7回)
▽時間 午後6時30分～8時30分
▽講師 弁護士 林真佐雄氏
▽教材費 五百円

〔家庭と入籍〕
自分の手で、自分の体に対応できる「不活発」
▽日程 2月8日から3月29日まで、毎週土曜日(全7回)
▽時間 午後1時30分～3時30分
▽講師 日本刻字協会理事 藤吉島氏
▽教材費 四百円

▽申し込み方法
はがきに「番」コース名、名ふりがな、住所、電話



展示品の募集

3番目にできた新日本証券のまちかどギャラリー

「まちかど文化を」と三番目のまちかどギャラリーが、金曜日に開設された。新日本証券平塚支店1階のショールームで、長さ二・七、高さ一・六のギャラリー。四季あめり市民に話題を提供してくれることになる。

展示の種類は、市民の文化作品、湘南地区在住作家、観光する歴史行事、産業団体が持つ生活提案、公共的キャンペーンなど、料金は無料。

申し込み、問い合わせは、まちかどギャラリー運営委員会事務局(ラッパ内)電話21-1111(11)へ。

新着図書

- 小説・文学
- 雨の日の釣師のために D・パウナル(ほか) 編
「雪国」の分析研究 長谷川 泉編
男と女の交差点 神津カンナ
酒の肴になる話 矢口 純
近くて遠く 吉行淳之介編
Yamato 辺見じゅん編
絶対いっわけ辞典 現代言語セミナー
カウントダウン・ゼロ 原爆兵士の黙示録
オービル・ケリー
トマス・サッファ
- 運命の賭け 大西巨人
川柳でんでん太鼓 田辺聖子
サハリン物語 林 霞子
アメリカ文学における女性像 別府恵子編
- 家庭・生活
- 私はこれでタバコをやめました 川瀬逸子
住まいのエクステリア 講談社編
図解 家具づくり入門 永藤五十六
賢い子どもの育て方 七田 真
「アイデア販売」はこんなに儲かる 大山 登
未来へ生きる食を求めて 植田 勉
植田佳代子 講談社編
- 老人のほけ対策と介護法
- 社会科学・その他
- 欲望の体制 小林徳博
子どもと悪 クリスティアン・ルッツ
150年目の福沢諭吉 内山秀夫編
黄河源流を探る 読売新聞社
平安貴族の生活 有精堂編集部編
親子で読める天皇日本史 杉田幸三
日本人と韓国人こころが対立 豊田有恒
21世紀をデザインする 日刊工業新聞社編
クレジット貸せる人、貸せない人 川井 敬
アメリカ留学の手引き ジャパンタイムス編
ロマンチック・アメリカ食物誌 今川加代子
酒一壺をめぐる人生100話 坂倉又吉
国際結婚ツカレる人 中野アン
宇宙はなぜあるのか P・C・W・ディヴィス

監査の結果

平塚市監査委員は、監査の結果を次のとおり公表した。

▽監査委員 石田成弘氏、青木 二郎氏、同 神谷 隆氏、同 監査手続 平塚市監査基準による

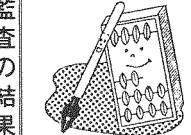
▽監査の種類 定期監査、地方自治法第九十九条第三項による監査

▽監査の対象とした施設の名 称 神田・須賀・花水台・太陽ヶ丘・若草保育園、花水台母子寮

▽監査の結果 定期監査の結果(1)施設の維持管理について「おおむね良好に行われている」と認められた

(2)物品・備品の出納・保管について「良好に行われている」と認められた

(第15回お祭りへの準備の趣味的作展)



国民年金の現況届書を

十月末にお送りした国民年金任意加入被保険者現況届書を出していない方は、一月三十一日まで提出を。

この現況届は、国民年金に任意加入しているサラリーマンの妻が対象となっている。ただし、夫が共済組合に加入している方は、今回の届け出は必要ない。

また、国民年金に加入していないサラリーマンは、四月に加入手続をする。問い合わせは、市庶務課(線五二)へ連絡を。

市民ギャラリー

- 市民ギャラリー
- 中央公民館市民ギャラリー
電話 34-1111
- 平塚書道協会書初会
展・期間 1月19日まで
- 平塚市保育会絵画展
展・期間 1月22日～1月26日
- 神奈川県現代美術展
展・期間 1月29日～2月2日
- 県心書道展
展・期間 2月8日～2月11日
- 湘南・オトフミリー展
展・期間 2月13日～2月16日

移動図書館あおぞら号の日程

金日小学校	1月16日	30日
＊みずほ小学校	1月16日	30日
＊万田貝城市営住宅	1月17日	31日
ふじみ野田地集会所	1月18日	2月1日
海宝寺	1月21日	2月4日
＊豊田公民館	1月21日	2月4日
＊田村ちびっ子広場	1月22日	2月5日
城島公民館	1月23日	2月6日
＊岡崎公民館	1月23日	2月6日
＊金田公民館	1月24日	2月7日
土屋小学校	1月28日	
＊吉沢公民館	1月28日	
＊松延小学校	1月29日	

・開設時間 13時30分～14時30分。＊印15時～16時、ふじみ野は14時～16時、2月12日～2月14日は車検のため中止。

保険料の納入を

国民年金保険料第五期二ヶ月分(1月、2月)の納付期限は、一月三十一日まで。うっかり納め忘れ、事故などがあった場合、障害年金や母子年金が受けられなくなる。

納入通知書や年金受給通知書、納付通知書など、作品展(春のいけばな展)期間 2月6日～2月11日

平塚市道徳協会作品展 展・期間 2月13日～2月18日

市民ギャラリー

図書館

- ☆映画会
- ◎2月9日(日)10時、14時・3階ホール
「水壁」1時間36分 井上靖の小説を新藤兼人がシナリオ化した増村保彦監督作品。主演は山本富士子、菅原謙二、川崎敬三。
- ☆子ども映画会
- ◎2月16日(日)10時、14時・3階ホール
「アリババと40匹の盗賊」1時間4分 先祖の宝を奪い返し、平和を取り戻そうと活躍するハック少年と39匹の長編まんが。
- ☆16mm映写機操作講習会
- 16mm映写機の操作技術を修得していただくこと、講習会を開く。修了者には、認定書を交付する。
- ・期日 2月21日(金)～2月22日(土)
・時間 9時15分～16時
・会場 図書館3階会議室
・対象 市内在住、在勤、在学者 30人
・費用 500円(テキスト代)
・持参するもの 録音、はさみ、筆記用具
・申し込み 2月12日(水)から図書館視聴覚ライブラリーで受け付ける。
- ☆開館時間

催し物コーナー

- 貸出室、参考室 9時～16時50分
子ども室 火～土曜日 13時～16時50分
日曜日 9時～16時50分
☆休館日 毎週月曜日、1月15日、月末
☆図書館 〒254浅間町12-41電話31-0415
- ☆プラネタリウムの投影
- 1月、2月のテーマは「ハレー彗星はなぜ来たか?」で、現在の軌道と、そこに至る生いたちを考える。
- ・投影日時 土曜日 14時、15時30分
日曜日 11時、14時
・観覧料 1人100円(当日9時から発売)
- ☆移動博物館
- ◎豊田本郷遺跡展
豊田本郷遺跡からの出土品や、調査写真を展示する。
・2月14日(金)～16日(日) 豊田公民館
- ◎星を見る会
望遠鏡で月や星座を観察する時間は18時から20時まで。小学生以下は、大人と一緒に参加を。なお、雨天等のときは、公民館でスライドを使って星の話をします。
- ☆自然観察会(生物)
- ◎冬の大山を訪ねて
冬の鳥や、けもの生活の跡などを探して歩く。(やや健脚向き)
・日時 2月9日(日) 8時～17時
・コース 伊勢原一丁社一山山頂一ヤビツ峠一貫倉
・申し込み 1月31日までに往復はがきで。多数のときは抽せんで30人。

青少年会館

- ・2月15日(土) 豊田公民館
・2月22日(土) 須賀公民館
・3月14日(金) 神田小学校校庭
＊このほか、2月、3月に平塚の野鳥展、野鳥観察会を開く。
- ☆休館日 毎週月曜日、1月15日、月末
☆博物館 〒254浅間町12-41電話33-5111
- ☆少年少女絵画巡回展
- 第34回神奈川県少年少女絵画展の中から、平塚、大磯、二宮の子供の入選作品を展示。
・期間 1月18日(土)～1月24日(金)
・時間 9時～21時
- ☆陶芸教室・土と炎に託して
- 初歩の陶器製作を学ぶ。(申し込み制)
・日程 2月8日、2月22日、3月8日
・時間 18時30分～20時30分
・対象 青年、一般 30人
・材料費 自己負担
☆休館日 毎週月曜日、1月16日、2月11日
☆青少年会館
〒254浅間町12-41 電話32-7029

■予防接種の時間
午後1時30分から3時まで。*印の会場は午後2時から3時まで。



■第1期...3回受ける
・対象 2歳(24か月)から4歳(48か月)までの幼児。なお、接種間隔は2回、3回とも3週間から8週間。

■第2期...1回受ける
・対象 第1期の3回目が終わってから1年以上1年6か月以内の期間に受ける。なお、第1期を早く受けて、第2期もなるべく早く4歳までに終了するようにしていただきたい。

■注意 1年以内にケレン発作のあった人は受けれない。

- 【2月】
26日 中原公民館、金目公民館、
*岡崎公民館
27日 神田公民館、*金田公民館、
*城島公民館
28日 保健センター

母親教室

主治医の許可を得てから参加を。
■前期(妊娠6か月までの方)
2月3日、10日
■後期(妊娠8か月以降の方)
2月17日、24日
■時間 午後1時30分～4時
■会場 保健センター(34-0311)
■申し込み 当日直接会場へ。
■母子健康手帳、筆記用具、スラックス、さらし、裁縫道具を持参。

予防接種 2月カレンダー

赤ちゃんと健康メモ



赤ちゃんと健康メモ

脇田香ちゃん
☆平塚市撫子原7-7 ニッショウ建設(株)に勤務している脇田明さん(35歳)と文江さん(27歳)の長女。身長72cm、体重9.1kg、60年4月11日生まれ。

香ちゃんは色が白くて目がパツパツ。いつも目がなくなるほど笑い、あいさようがよい。早起きなので、毎朝「いってらっしゃい」とパパを送り出す。おふろはおばあちゃんの手伝ってくれる。何でもよく食べる元気な香ちゃん。

＜募集＞ 広報官製はがき住所・父母の氏名・赤ちゃんの名まえと生年月日・親の年齢・電話番号・父親の職業を書いてお出しください。対象は1年末満の赤ちゃんです。応募されたはがきは、毎月20日(20日消印まで)に締切切り、翌月の広報紙に掲載します。掲載した赤ちゃんには、記念写真と掲載広報紙10部を差しあげます。

＜今月の応募者は21人でした＞

乳幼児健康診断

■会場 保健センター
■受付 午後1時～2時
■母子健康手帳本冊・別冊と筆記用具を持参(3か月児は本冊のみ)

- 【3か月児】
2月5日 60年10月1日～10日
2月12日 60年10月11日～20日
2月26日 60年10月21日～31日
- 【1歳6か月児】
2月4日 59年8月1日～10日
2月18日 59年8月11日～20日

消費生活モニター

お気軽にご応募を

市では、消費生活に関する「意見」を聞き、市民の消費生活の安全を図るため、昭和六十一年度消費生活モニターを募集します。

▽募集期間 2月1日(土)

▽資格 ①市内在住の20歳以上の女性 ②モニター会議に出席できる方 ③研究資料の販売に同意する方

▽報酬 ①謝礼金1万円 ②労務費(内線二五九) ③市内を巡回する際の交通費

▽申し込み 所定の用紙で、電話にて申し込みます。7名までです。

定期外健康診査の日程

月	10時～11時30分	13時30分～15時
1月23日	平塚保健所	平塚保健所
1月24日	極楽寺	海宝寺
1月27日	四之宮公民館	神田公民館
1月28日	市民センター	市民センター
1月29日	ほていや	
1月31日	梅屋駐車場	市民センター
2月5日		農業会館
2月6日	農業会館	日本たばこ産業
2月7日	市民センター	市民センター
2月13日	平塚保健所	平塚保健所
2月18日	平塚保健所	平塚保健所
2月20日	平塚保健所	平塚保健所

*ただし、平塚保健所は9時30分～12時、13時～15時

育児教室です

育児教室が再開される。1月31日、2月7日、10月31日生まれの赤ちゃん

両親教室

■対象 妊娠8か月以降の妊婦と夫
■日時 1月25日午前9時30分～11時30分
■会場 保健センター
■申し込みは保健センター(34-0311)へ。

はしか予防接種

■対象 接種当日に満12か月を過ぎた72か月未満の幼児。
■接種方法 開業医・病院で年間(7、8月を除く)を通じて接種できる。接種日は医師とご相談を。原則として主治医で受ける。
■料金 無料
■保険証と母子健康手帳を持参。

乳幼児歯科教室

2月中旬に8か月から満1歳になる

乳幼児歯科相談

■対象 2歳6か月までの乳幼児
■会場 平塚保健所
■日時 2月3日、17日、24日
■時間 午前9時～10時30分
■申し込み 電話で平塚保健所(32-0130)へ予約する。できるだけ先に乳幼児歯科教室の受講を。

お誕生前健康診査

生後10か月から12か月未満の赤ちゃんが受ける健康診査。くわしいことは平塚保健所(32-0130)へ。

歯科健康診断

■会場 保健センター
■受付 午後1時～2時
■母子健康手帳本冊・別冊と筆記用具と歯ブラシを持参
2月13日 59年8月生

育児相談

■対象 乳幼児
■相談日 毎週水曜日
■時間 午前9時30分～10時30分
■会場 保健センター
■内容 体重測定、栄養、病気、育児の方、予防接種のことなど
■持参するもの 母子健康手帳

定期外健康診査を

対象はサービスマンの方

定期外健康診査は、希望者の方のみに実施される。希望者の方は、希望の日に市役所健康センターに電話予約をお願いします。

■対象 1歳から6歳未満の乳幼児
■会場 保健センター
■時間 午前9時30分～10時30分
■料金 無料
■申し込み 電話予約(32-0311)または市役所健康センター(32-0311)へ

貧血教室

1月13日、19日 富士見公民館(講師 中村進医師)
2月3日、10日、17日、24日 救急センター(講師 佐藤信一先生)
3月3日、10日、17日、24日 救急センター(講師 佐藤信一先生)

地区公民館で健康教室

▽更新期の予定
2月14日 崇徳公民館(講師 牧野千子(医師))
▽またかファミリー教室(老人の心と体、いざという時の看護)
1月31日、2月7日、10月31日 公民館(講師 倉田通明区民)

親子健康診断

1月13日、17日、20日、24日、27日、31日、2月3日、7日、10日、14日、17日、21日、24日、27日、31日、3月3日、7日、10日、14日、17日、21日、24日、27日、31日、4月3日、7日、10日、14日、17日、21日、24日、27日、31日、5月3日、7日、10日、14日、17日、21日、24日、27日、31日、6月3日、7日、10日、14日、17日、21日、24日、27日、31日、7月3日、7日、10日、14日、17日、21日、24日、27日、31日、8月3日、7日、10日、14日、17日、21日、24日、27日、31日、9月3日、7日、10日、14日、17日、21日、24日、27日、31日、10月3日、7日、10日、14日、17日、21日、24日、27日、31日、11月3日、7日、10日、14日、17日、21日、24日、27日、31日、12月3日、7日、10日、14日、17日、21日、24日、27日、31日

生活関連物価価格調査

品目	規格	小売店	スーパー
粉石けん	3kg	878円	894円
洗剤	2.65kg	866円	902円
サラダ油	700K	377円	388円
しょうゆ	1.7kg	265円	255円
しょうゆ	600x4個入	198円	212円
豚肉	100kg	168円	165円
鶏卵	M10個入	244円	244円
ま	100kg	168円	156円
あ	1kg	145円	183円
ま	1kg	330円	328円
パン	1斤	153円	149円
マーガリン	225g	198円	198円
プロパン	10m ³	4,881円	—
灯油	18kg	1,279円	—

貧血教室

貧血の予防と治療。貧血の原因や症状、検査方法、治療法について学び、貧血に悩んでいる方はぜひ参加してください。

家庭訪問指導

家庭訪問指導。子育ての悩みや育児の不安を解消し、子育てを楽しむための指導を行います。

駅前地下道広告板の使用者募集

募集期間 1月17日～1月31日

料金 年間(72,000円)～120,000円(使用場所により異なる)

使用期間 4月1日～62年3月31日

決定 抽せんにより決定する

申し込み 公園緑地課(電話23-1111内線423)

読売日本交響楽団演奏会

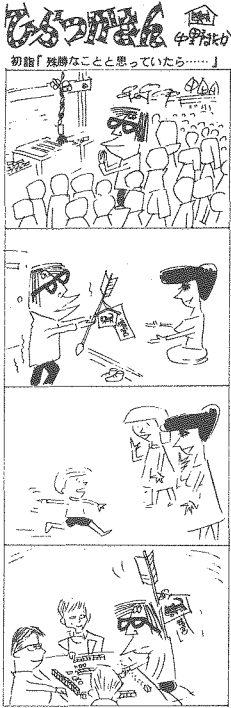
とき 2月22日(土) 午後2時30分開演

ところ 市民センターホール

指揮 ミゲル・ゴメス・マルティネス
バイオリン ローラ・ボベスコ

・曲目 ロッシニ二重奏セレニメデ序曲
メンデルスゾーンバイオリン協奏曲外
入場料 2,000円(全席自由)

前売開始 1月18日(土)
前売所・市民センター(32-2235)
・ヤシレコード、カマヤストア、福元屋楽器店
・サクラ書店、ヨネザワ楽器店、花水書店、
・文栄堂書店、なでしこ書房、大川書店、出口書店、
・文林堂書店、ひかり堂、友月堂



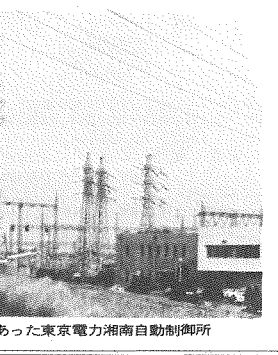
身障者の更生相談
 身障者フロン 1月27日(月)午後1時30分
 入場無料(要予約)
 1月16日(木)午前11時12分
 会場は平塚市福祉センター
 会場は、市役所市民相談室(福祉課内三二二)へ
身引受人を募集
 中国残留日本人児童、身引人が明らかなままに未帰国

停電したときの対応を考えて
 東京電力と協力し防災無線で
 昨日(13日)午後11時30分、市内一帯で約30分間の停電が発生した。この停電は、東京電力の設備故障によるもので、市内一帯で約30分間の停電が発生した。この停電は、東京電力の設備故障によるもので、市内一帯で約30分間の停電が発生した。

声のひろば

みなさん、昨日(13日)午後11時30分、市内一帯で約30分間の停電が発生した。この停電は、東京電力の設備故障によるもので、市内一帯で約30分間の停電が発生した。この停電は、東京電力の設備故障によるもので、市内一帯で約30分間の停電が発生した。

准看護学生を募集
 准看護学生を募集する。
 資格：中高卒以上
 入学試験：2月20日(木) 2月21日(金)
 入校期間：1月16日(木) 2月15日(土)
 資格：20歳以上の国民(公務員を除く)



事故があった東京電力湘南自動制御所

職業訓練生を募集
 職業訓練生を募集する。
 資格：中高卒以上
 入学試験：2月20日(木) 2月21日(金)
 入校期間：1月16日(木) 2月15日(土)
 資格：20歳以上の国民(公務員を除く)

不動態取説明会
 不動産の安全な取引をすすめるための説明会が開かれる。
 日時：1月25日(土)午後1時～3時
 会場：平塚市労働会館

あたたかいひろば
 冬を乗り越えるための情報交換会。
 日時：1月25日(土)午後1時～3時
 会場：平塚市労働会館

犬、ねこの巡回収容

2月1日(土)	2月8日(土)
9:00 神田公民館	9:00 松原公民館
9:25 大野公民館	9:20 須賀公民館
9:50 豊田公民館	9:40 水戸公民館
10:10 城島公民館	10:00 富士見公民館
10:30 金田公民館	10:30 中原公民館
10:50 岡崎公民館	10:55 旭公民館
11:10 金目公民館	11:15 吉沢公民館

声のひろば
 市民の皆さんに、東京電力の設備故障による停電の対応方法について、東京電力と協力して防災無線で情報を提供します。

声のひろば
 市民の皆さんに、東京電力の設備故障による停電の対応方法について、東京電力と協力して防災無線で情報を提供します。

声のひろば
 市民の皆さんに、東京電力の設備故障による停電の対応方法について、東京電力と協力して防災無線で情報を提供します。

教育相談
 教育研究所 33-5535
 親の期待
 子供が成長するにつれて、親は子供に対して様々な期待を抱くようになります。しかし、過度な期待は子供の成長を妨げる可能性があります。親は子供の個性を理解し、適切なサポートを提供することが大切です。

教育相談
 教育研究所 33-5535
 親の期待
 子供が成長するにつれて、親は子供に対して様々な期待を抱くようになります。しかし、過度な期待は子供の成長を妨げる可能性があります。親は子供の個性を理解し、適切なサポートを提供することが大切です。

教育相談
 教育研究所 33-5535
 親の期待
 子供が成長するにつれて、親は子供に対して様々な期待を抱くようになります。しかし、過度な期待は子供の成長を妨げる可能性があります。親は子供の個性を理解し、適切なサポートを提供することが大切です。



志賀謙二
 志賀謙二の赤痢菌(志賀菌)の発見は、世界的偉業として、多くの人の知るべきところであるが、そのころ、この病菌と全く同じ型の菌を発見した人が市内に居住していた。志賀謙二その人である。
 謙二は、慶応2年(1866)、市内山下(当時海老原山下村)同苗次郎左衛門の3男として出生、岡地で育ち、母の助言によって医師を志して上京し、済生学舎その他にて修業。明治21年(1888)、後期試験に合格して免許証を得、初め群馬県下で開業したが2年ほどして帰郷し、市内(当時金目村)南金目において露木医院を創設し、その初代院長となった。
 もともと科学医療に徹していたが、同26年の当地方における赤痢、28年のコレラ流行に際して、その病原をつき止めるべく、ドイツのカルライヘルツツ製の顕微鏡を購入した。この顕微鏡は、精巧で高価。当時の購入台数は、全国で、東京、京都両帝國大学各1台等数台であった中の1台という。そして、北里柴三郎の指導を得て院内に細菌研究所を創設し、実験用の馬・羊・モルモットを飼育して実験に励み、同30年、患者の便から赤痢菌を発見して、

愛の献血です
 巡回日程 / 1月16日(木)10時～12時 演習製作所・13時～15時 伊藤製パン / 1月17日(金)10時～15時・1月21日(火)10時～15時・1月24日(金)10時～15時 吉河電工 / 1月30日(木)9時～11時 平塚江南高校 / 2月3日(月)10時～15時 不二家 / 2月5日(水)10時～15時 駅南口(興隆ビル前) / 2月6日(木)10時～15時 駅北口 / 2月8日(土)10時～15時 ダイクマ(平塚中郡薬師前) / 2月13日(木)10時～15時 産産車体
 ～献血ご協力ありがとうございました～
 東海大学489人、関西ペイント350人、キャンコンポーネント開発センター140人、五旗ヶ台高校137人、東海大学ロータリークラブ87人

駐車場で定期券発行
 ●紅谷町駐車場130枚
 午前8時から午後10時まで入出場できる
 ●錦町駐車場100枚
 日・祝日を除き、24時間利用できる

・利用期間 4月1日から62年3月31日まで
 ・定期料金 1か月10,000円
 ・申込書配布 1月21日(火)～31日(金) 駐車場と市民相談室
 ・受付 2月1日(土)～7日(金) 面駐車場
 ※申し込み多数のときは抽せん。詳しいことは、市開発公社(電話23-1111内線335)へ。