



フリージア



●発行 神奈川県平塚市役所  
〒254-8686 平塚市浅間町9番1号  
電話23-1111・35-1111 FAX23-9467  
http://www.city.hiratsuka.kanagawa.jp/  
●編集 企画部広報広聴課/発行部数102,500部

# '97湘南ひらつか 観光風景写真コンクール

# 入賞者決まる

私たちの住む平塚市は、豊かな自然に恵まれています。その四季折々に表情を変える自然や風景、まつり、行事などをとらえた「湘南ひらつか観光風景写真コンクール」の入賞者50人が決まりました。応募363点の中から上位5作品を紹介します。なお、入賞作品は観光ポスターやパンフレットなど平塚のPRに役立たせていただきます。たくさんのご応募ありがとうございました。

応募作品は363点

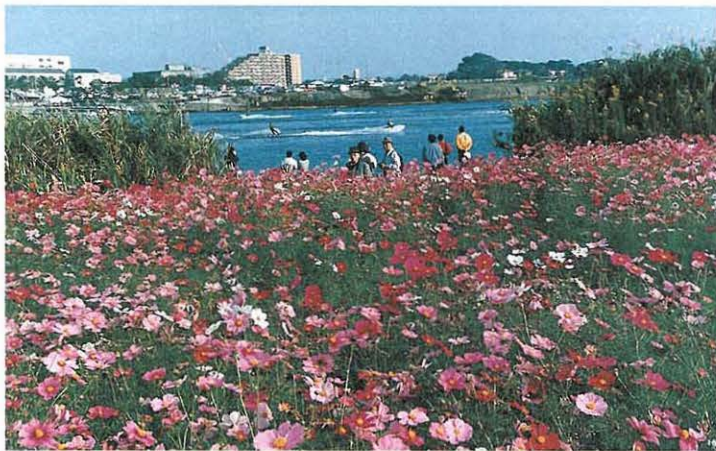


**【推薦】「賑わう浜降祭」 町田武さん (秦野市)**  
・平塚で有名な須賀(三嶋神社)の浜降り。祭礼時にお神輿が海に入り勇壮な祭り気分を盛り上げる様子を表現しました。  
**＜講評＞** 作品はカメラポジションの良さ、アングルの良さ、バランスのとれた構図の良さの三拍子そろった見事な写真です。望遠系レンズの選択と、女性を交えた威勢のよい若い衆のポーズをナイスシャッターで捉えたところに成功がありました。

**【準特選】「ビーチの熱戦」 飯田一雄さん (横浜市)**  
・サッカー熱のいま、真夏の平塚海岸で少年サッカーチームがミニサッカーの熱戦中、チャンスとばかりシャッターを切りました。



**【準特選】「歩射神事」 小林岳湖さん (横須賀市)**  
・歩射神事(平塚八幡宮)はやぶさめと違って落ち着きがあります。最近、女性の参加により厳かな中にもまろやかさを感じて撮りました。



**【特選】「コスモス咲くころ」 岡本高明さん (南原)**  
・相模川の河川敷にあるコスモスの自然と水上スキーを入れて、平塚の新しい観光名所になるといいなと思いついてシャッターを切りました。  
**＜講評＞** コスモス畑が河川敷に新たな景勝を見せてくれました。作品に見入る人の視線が花から遠景にスムーズな誘導をしてくれる構図は見事です。

**【準特選】「夜桜」 相原政夫さん (西八幡)**  
・総合公園の野球場の照明で、桜が浮き上がってくるようすを撮りました。その後、すぐに照明は消えてしまいました。



## HOT NEWS

## 平塚観光文化展を開催

## ホットニュース

- 「和菓子」の紹介
- 平塚市観光協会推奨銘菓の展示
- 神田・城島地区の銘菓の店を紹介
- 「観光農園」の紹介
- いちご狩りのできる農園を紹介
- 「ベルマール平塚」の紹介
- 大神グラウンドの紹介
- ベルマールレクシーズの展示
- 「市史」などの紹介
- 相模川以西各市町史の展示、販売
- 問い合わせ先 商業観光課(内線549・562)



平塚市内の各地には、史跡や景勝地が数多くあります。これらの観光資源をみなさんにふれてもらおうと観光文化展を開きます。

今回は「ふるさと再発見」神田・城島を訪ねて」をテーマに写真パネルや資料の展示、銘菓などを紹介します。

みなさんの身近なわがまち、ふるさととの再発見をしてみたいかがでしようか。ぜひ、ご覧ください。

期間 3月19日(木)～24日(火)  
時間 午前10時～午後6時30分(最終日は午後1時まで)  
会場 ひらつか市民プラザ

**内容**

- 「観光史跡の紹介」
- 写真パネル展示「景観、石仏、社寺など
- 「小さな旅シリーズ」
- 観光史跡などを回遊できるよう散策コースを設定し、地図と写真で紹介



スポーツ

◆平塚あるく会3月例会

期日 3月15日(日)、降水確率40%以上の場合は22日(日)、以後中止
集合 平塚駅北口改札 午前8時
コース 平塚駅-逗子駅...富浦公園...水産研究所...箕輪浜...長浜海岸...円徳寺...京急三崎口駅-平塚駅(歩行距離約10km 交通費1,920円)

持ち物 弁当、雨具など
参加料 300円(一般の方)

● 体育課

◆少年少女マラソン大会の結果

各部の優勝者(敬称略)
▷5年生の部 男子:弘井竜也<旭>、女子:上林あかり<金目>
▷6年生の部 男子:横山雄樹<土屋>、女子:高山典子<勝原>
▷中学生の部 男子:二宮一成<土沢>、女子:石井裕子<大住>

◆スポーツ教室を開催

申し込みは、3月13日(金)までに往復はがきに、教室・コース名(テニス教室は曜日と時間帯も記入)、住所、氏名、年齢、電話番号を記入して、スポーツ振興財団へ。
※フィットネス教室は、3月9日(月)

までに総合体育館、見附台体育館、スポーツ振興財団にある申込書に50円切手を添えて直接申し込む

☆女性バドミントン教室

日程・会場 4月7日~平成11年3月16日の火曜日、全36回、総合体育館
時間 午前9時30分~正午
対象 市内にお住まい、お勤めの女性50人
参加料 9,900円(半期分)

☆ジュニア新体操教室

日程・会場 4月9日~平成11年3月18日の木曜日、全40回、総合体育館
時間 午後4時30分~5時30分
対象 市内にお住まいの小学4年生~6年生30人
参加料 13,500円(半期分)

☆第1回ジャズエクササイズ教室

日程・会場 4月3日~8月28日の金曜日、全18回、総合体育館
時間 午後6時30分~7時30分
対象 市内にお住まい、お勤めの18歳以上の方70人(高校生は除く)

☆第1回真向法体操教室

日程・会場 4月11日~6月27日の土曜日、全9回、総合体育館
時間 午前10時~11時40分
対象 市内にお住まい、お勤めの方50人

☆第1回真向法体操教室

日程・会場 4月11日~6月27日の土曜日、全9回、総合体育館
時間 午前10時~11時40分
対象 市内にお住まい、お勤めの方50人

参加料 6,000円

☆第1回フィットネス教室

日程・会場 4月2日~6月25日 週2日、全18回、総合体育館
対象 市内にお住まい、お勤めの女性、各コース200人(抽選)
コース・時間 第1コース(18歳~49歳、午前9時30分~11時)
第2コース(50歳~60歳、午前11時~12時30分)

参加料 4,000円

☆第1回水泳教室

日程・会場 4月14日~5月19日の火・金曜日、全8回、総合体育館プール
時間 午後6時30分~8時
対象 市内にお住まい、お勤め、通学の方(高校生は除く)

コースと定員 第1コース(初心者)18歳~40歳、10人
第2コース(初心者)41歳~60歳、20人
第3コース(初級者)18歳~50歳、10人
参加料 5,000円

☆テニススクール(初心者・初級者)

日程 4月14日~7月15日 週1日、全10回
会場 総合公園テニスコート
時間 Aコース 午前9時30分~11時
Bコース 午前11時30分~午後1時
Cコース 午後1時30分~3時
Nコース 午後7時~8時30分

時30分

※A・B・Cコースは火・木曜日、Nコースは火・木曜日(初心者)、水・金曜日(初級者)

対象 市内にお住まい、お勤めの方
定員 各クラス15人(抽選)

参加料 A・B・Cコース15,000円、Nコース18,000円

◆24時間ゆめリレーin湘南ひらつか

総合公園で開かれるかながわ・ゆめ国体記念イベント「24時間ゆめリレー」の参加チームを募集します。

対象 16歳以上の方(18歳未満の方は保護者の承諾が必要です)

種目 ①24時間ゆめリレー(5月23日午後3時スタート、1チーム4~6人)
②6時間ゆめリレー土曜の部(5月23日午後3時スタート、1チーム3~4人)
③6時間ゆめリレー日曜日の部(5月24日午前9時スタート、1チーム3~4人)
募集チーム 各種目合わせて220チーム

参加料 ①42,000円、②③20,000円

申し込み 4月3日(金)までに封書に80円切手を同封の上、24時間ゆめリレーin湘南ひらつか大会事務局申込書係(〒254-0825 撫子原7-36)へ送付し、申込書を請求する

● 24時間ゆめリレーin湘南ひらつか大会事務局(☎61-7209)

☆高齢者健康づくり教室

対象 60歳以上の方(先着20人)
日時 4月1日、8日、22日、5月13日、27日、全5回、午前10時~正午

◆成人病予防相談(電話予約を)

日時 3月10日午前、24日午後
会場・申し込み 保健センター

◆健康づくり講演会

「細菌学からみた子どもの健康」

日時・会場 3月12日(木)午前10時~正午、平塚保健福祉事務所
申込先 平塚保健福祉事務所保健福祉課(☎32-0130)

◆3月の街頭献血実施予定日

・紅谷パールロード
日時 3月13日(金)、31日(火) 午前10時30分~午後3時30分

文化・芸術

◆博物館

★漂着物を拾う会(参加自由)
日時 3月14日(土)午前9時30分~
場所 平塚海岸(花水川平塚側河口集合)

★休館のお知らせ

展示替えのため4月30日(木)まで休館します。博物館にご用の方は電話または、直接1階事務室へ。

◆図書館

★資料の特集「園芸の本」
期間 3月4日(水)~17日(火)
会場 貸出室・こども室

★中央図書館3月の映画会

(上映は午前10時と午後2時の2回)
・1日「ひなまつり」、「はれときどきぶた」
・8日「ぼくの熊おじさん」、「やまあらしがやってきた」
・15日「あしたの空は青い空」、

「空とぶマウス」
・22日「地球SOSそれいけコロリンPART II 海や川が助けを呼んでいる」、「がんばれスイミー」
・29日「まぼろしの4番バッター」、「こびとといもむし」

★移動図書館おおぞら号3月日程

Table with 2 columns: Date and Location. Includes dates like 3日, 17日, 31日 and locations like 港小学校, 海宝寺, 豊田公民館, etc.

Table with 2 columns: Location and Time. Includes locations like 松延小学校, 金目小学校, みずほ小学校, etc.

健康

◆プール健康教室(南部福祉会館)

申し込みは、3月2日(月)から電話で南部福祉会館(☎21-3370)へ。

☆腰痛・肩こり予防教室

対象 40歳~59歳の方(先着20人)
日時 4・5月の毎週金曜日、全9回、午前10時~正午

平塚再発見



ひらつか天城山荘

ご存じですか?

「市民休養の郷」

川端康成の「伊豆の踊り子」で知られる天城湯ヶ島町。伊豆半島の中央部、三方を天城連山に囲まれたこのまちには、狩野川の澄んだ流れと森林がふんだんにあります。平塚と同じように数多くの文学者を引きつけたこのまちとは、昭和57年、「市民休養の郷」の調印をしました。昭和の森自然休養林や狩野川源流付近のキャンプ場、6か所の温泉など、レクリエーション施設も整っています。

また、平塚市民の保養施設「ひらつか天城山荘」は、天城湯ヶ島町上船原地区にあります。ここには、キャンプ場やテニスコート・ミニゴルフ場・野球場・体育館などの施設があり、毎年多くの市民に利用されています。

市民休養の郷「天城湯ヶ島町」

施設見学会にご参加ください!

市内にお住まいの方を対象に、施設見学会を開きます。ぜひご参加ください。

定員 各回45人(先着順)
持ち物 弁当、雨具
申し込み 3月2日(月)から広報広聴課(☎23-1111 内線315)へ電話で申し込む



親子施設見学会

【春の施設見学会】(無料)
日時 3月6日(金)、12日(木)午前8時50分~午後3時
コース 市役所~下水道公社終末処理場~総合防災センター(昼食)~東豊田工業団地~美術館企画展「日々の詩 日本画のとらえた日常の情景展」

【親子施設見学会】(無料)
日時 3月27日(金)午前9時~午後3時30分
コース 市役所~下水道公社終末処理場~総合防災センター(昼食)~松岩寺・霧降りの滝方面でのハイキング~市役所
対象 市内の小学生と保護者 問い合わせ先: 広報広聴課(内線315)

申し込み 問い合わせ

- 美術館(〒254-0073 西八幡1-3-3 ☎35-2111 FAX35-2741)
●博物館(〒254-0041 浅間町12-41 ☎33-5111 FAX31-3949)
●中央図書館(〒254-0041 浅間町12-41 ☎31-0415 FAX31-9984)
●中央公民館(〒254-0047 追分1-20 ☎34-2111)

- 青少年会館(〒254-0041 浅間町12-41 ☎32-7029 FAX31-1441)
●ひらつか市民プラザ(〒254-0043 紅谷町18-8 ☎23-6329)
●福祉会館(〒254-0047 追分1-43 ☎33-2333)
●保健センター(〒254-0054 中里34-17 ☎34-0311)



# お知らせ

## ◆春の火災予防運動

昨年、市内では119件の火災が発生しています。火の取り扱いには十分ご注意ください。

### ☆防火キャンペーン

ミス七タを1日消防署長に防火キャンペーンを実施します。

日時 3月1日(日)午後1時～2時30分  
場所 平塚駅北口階段下

### ☆消防訓練

日時 3月4日(水)午前10時30分～11時30分

場所 三協化学(株)平塚工場  
問 消防本部予防課(内線394)

## ◆教育委員会定例会の傍聴を

傍聴を希望される方は事前に教育総務課(☎35-8112)へご連絡ください。

期日 3月26日(木)

会場 豊原分庁舎1号館第1会議室

## ◆市民アートギャラリーのご利用を

美術館市民アートギャラリーの平成10年度後期分(10月～平成11年3月)の利用申し込みを受け付けます。

利用条件 1日単位で最高6日間

(水曜日～翌週火曜日)

使用料(1日) 全室10,000円、A室6,000円、B室4,000円(市外の方は5割増し)

受付期間 4月1日(水)～10日(金)

申し込み 美術館にある展示会計画書に記入し、美術館管理係へ

※利用日が重なった場合は抽選  
問 美術館(☎35-2111)

## ◆在宅重度障害者等手当の申請を

対象 県内に平成10年4月1日現在1年以上お住まいの方で、①1～3級までの身体障害者手帳をお持ちの方②知能指数40以下の方③4級の身体障害者手帳をお持ちで知能指数50以下の方(現在、施設等に入所している方やすでに手当を受給している方は除く)

受付期間 4月1日(水)～30日(木)

受付場所 障害福祉課

持ち物 身体障害者手帳、預金通帳(本人名義で、郵便局は除く)

問 障害福祉課(内線222)

## ◆新郵便番号制の各種サービスが

新郵便番号制の実施にあたり、郵便局では次のサービスを行っています。詳しくは郵便局窓口まで。

☆官製はがき等の無料交換

## ◆くらしの勉強会を開きます

会場は、ひらつかスカイプラザ第2会議室(MNビル11階)です。

申し込みは、地域づくり課(内線263)へ(先着順)。受講料無料。

☆ワインをたのしむ(80人)  
日時 3月12日(木)午前10時～正午

講師 小林理奈さん(ワインアドバイザー)  
☆環境ホルモンとは何か?(150人)

日時 3月13日(金)午前10時～正午  
講師 片瀬隆雄さん(日本大学教授)

## ◆相模人形教室を開催

日時 3月15日(日)午前10時～11時

会場 厚木市文化会館  
申し込み 3月6日(金)までに県文化財保護課(☎045-201-1111 内線7337)へ。先着40人

## ◆総務庁の青少年海外派遣に

種類 ①航空機による青年海外派遣(インドネシア、ドイツ等の8か国のうち1か国、中国、韓国)②世界青年の船(オセアニア、北・中南米地域の4か国)③東南アジア青年の船(ASEAN7か国)

資格 ①インドネシア、ドイツ等(20歳

5ケタの郵便番号枠の官製はがき等を7ケタの新郵便番号枠のものとの無料交換。3月31日(火)まで。

☆フリーダイヤルで新郵便番号のご案内  
案内日時 月曜日～土曜日の午前9時～午後5時

電話番号 0120-857552(フリーダイヤル)

# イベント

## ◆シロギス沖釣り大会



期日 4月4日(土)  
※荒天の場合は5月9日(土)

出船 午前7時30分

受け付け 午前6時～7時

対象 高校生以上の方240人

競技方法 さお1本と針2本、おもりは10～15号、えさはジャリメ

参加料 6,000円  
申し込み 平塚港釣り宿に電話ま

～30歳)、中国・韓国(20歳～29歳)、中国・韓国渉外団員(25歳～35歳)

②世界青年の船(20歳～29歳)③東南アジア青年の船(18歳～30歳)

※いずれも英語で円滑に交流活動ができる方で②③については、長期の船内生活のできる方(中国・韓国コースは訪問国の公用語による簡単な日常会話のできる方)。渉外団員は訪問国の公用語で渉外任務ができる方

申込期間 3月9日(月)～31日(火)

申し込み 青少年会館にある応募用紙に記入し、青少年会館へ

問 青少年会館(☎32-7029)

# 施設の催し物

## ◆体育館の開放日

見附台体育館  
期日 3月9日(月)、23日(月)

時間 午後1時～8時

種目 卓球・バドミントン・バスケット・ソフトテニス(午後1時～4時)、バレーボール(午後4時～8時)

金田公民館体育館(☎31-2136)  
金目公民館体育館(☎58-0101)

たは直接申し込む。浅八丸☎21-0904、庄治郎丸☎21-1312、庄三郎丸☎21-1012、豊漁丸☎22-5956

問 商業観光課(内線549)

## ◆国際理解講座を開催(無料)

「カンボジアからみた日本社会」

日時 3月18日(水)午後2時～

会場 ひらつかスカイプラザ第2会議室(MNビル11階)

講師 ペン・セタリンさん(東南アジア文化支援プロジェクト代表)

問 交流親善課(内線597)

## ◆第25回市民合唱祭

日時 3月15日(日)正午開演

会場 市民センター(入場無料)

25周年特別演奏 レクイエム「フォーレ」

出演団体 あゆみコーラス、アルデンツァ、コーン・シルバ、コールスワン、コールマリンブルー、コール美里、コール・ユー、混声合唱団

コールグリーン、さきとらマミーコーラス、湘南グロリア、湘南ミロウアテ、女声合唱団

コールみなみはら、小さな合唱パルグループ、なぎさボーカル、花水エコー、ひばり野コーラス、平塚江南高校合唱部、平塚混声合唱団、平塚男声合唱団

コール・ブラックス、平塚少年少女合唱団、平塚ジュニアコーラス、フラワーコーラス、ボコ・ア・ボコ、まどかコーラス、ラ・カンパネラ

問 市民センター(☎32-2235)

神田公民館体育館(☎55-0239)

旭南公民館体育館(☎31-2255)

花水公民館体育館(☎31-3824)

期日 3月2日(月)、16日(月)

時間 午前9時～午後8時

種目 バレーボール(午前9時～午後1時)、バドミントン・卓球(午後1時～4時)、バスケット(午後4時～8時)

## ◆3月の平塚競輪開催日

8日～10日 第2回鎌倉市営(前節)

23日～26日 日本選手権場外

28日～30日 第2回鎌倉市営(後節)

## ◆3月の美術館アートギャラリー

5日～10日 18人会展

11日～15日 银杏カルチャー教室発表展

18日～24日 その絵の会作品展

25日～29日 樟の会水墨画作品展

26日～31日 繡の会展

## ◆3月のひらつか市民プラザ

5日～10日 第12回進和学園展

12日～17日 ひらつかカルチャー教室作品展

19日～24日 平塚観光文化展

26日～31日 ルネッサンス美術館

## ◆3月の中央公民館ギャラリー

4日～8日 G展

17日～22日 第2回ふれあい作品展

# 募集

## ◆緑化まつり市民花壇コンクール

4月に総合公園で開催する緑化まつりの市民花壇コンクールの参加者を募集します。

対象 市内にお住まい、お勤め、通学されている3人以上のグループ

募集数 10グループ(抽選)

補助金 6万円まで

申込期限 3月13日(金)

問 みどり公園課(内線425)

## ◆第1期びわっ子クラブ会員募集

びわの里で野菜づくりや森の創作活動を体験しよう!(無料)

日程・会場 4月～平成11年3月、毎月第4土曜日、びわ青少年の家

対象 市内にお住まいの小学校4年生～高校生(新学年)で1年間活動できる方20人(先着順)

申込期間 3月7日(土)～22日(日)

申込先 びわ青少年の家(☎59-0871)

# 臨時福祉特別給付金の申請を

平成10年分の所得税等の特別減税にともない、高齢福祉年金や特別障害者手当等の受給者、寝たきりのお年寄りの方や65歳以上の方(所得制限あり)に臨時福祉特別給付金が支給されます(基準日平成10年2月1日)。

▶給付金の種類(支給金額)、支給対象者

【福祉給付金(10,000円)】

高齢福祉年金受給者、障害基礎年金受給者(年金証書の年金コードの先頭3桁が「635」「265」「535」「062」の方、所得制限あり)、遺族基礎年金受給者(年金証書の年金コードの先頭3桁が「275」「285」「645」「072」「082」「102」の方、所得制限あり)、児童扶養手当受給者、障害児福祉手当受給者、特別障害者手当受給者、福祉手当受給者(経過措置分)、原爆被爆者諸手当受給者、特別児童扶養手当の支給に係る障害児

【介護福祉金(30,000円)】

基準日で市県民税の所得割の納付すべき額がない方、または生活保護受給者で次のいずれかに該当する方:65歳以上の寝たきりまたは痴呆のある方で常時介護を必要とする状態が6か月以上継続している方、特別障害者手当・障害児福祉手当受給者、福祉手当受給者(経過措置分)

【特別給付金(10,000円)】

基準日で個人の市県民税の納付すべき額がない65歳以上の方(扶養されている場合は扶養親族が納付すべき額がない場合等)、福祉給付金の支給を受けることができない方

▶申請方法 臨時福祉特別給付金支給申請書に必要事項を記入のうえ、郵送または提出してください。なお、支給対象に該当すると思われる方には、市から3月上旬までに申請書類等を郵送します。

▶申請期間 3月5日(木)～25日(水)午前9時～午後4時(土・日曜日、祝日は除く)

▶申請締切 3月25日(水)、郵送の場合は当日必着のこと

▶受付場所 平塚市役所新館第2会議室

▶担当 平塚市臨時福祉特別給付金担当(☎23-1111 内線128、160、161)

# あなたも食生活改善推進員に

～「食生活改善推進員」養成講座の受講生を募集～

全国で21万人、市内でも300人の食生活改善推進員(ヘルスマイト)が、地域の食生活改善のためにボランティア活動をしています。

食生活に興味のある方は養成講座(4月～3月・16回程度)を受けて、ヘルスマイトとして活躍してください。定員20人(先着順)

◇問い合わせ・申込先 保健センター☎34-0311



# 申し込み 問い合わせ

●市役所(〒254-8686 浅間町9-1 ☎23-1111・35-1111 FAX23-9467) ※各担当部署の内線へ

●体育課(〒254-0074 大原1-1 ☎31-3060 FAX31-9640)

●スポーツ振興財団(〒254-0074 大原1-1 ☎35-0102 FAX35-3332)

●総合公園管理事務所(〒254-0074 大原1-1 ☎35-2233 FAX35-3471)

●見附台体育館(〒254-0045 見附町16-1 ☎31-3057 FAX36-2844)

●市民センター(〒254-0045 見附町15-1 ☎32-2235)

◆期以集コ園岸駅円持参問◆各▷女▷屋▷浜◆

往二住入※

◆★E場□★

ては

◆★期会★

(・さ・ま・



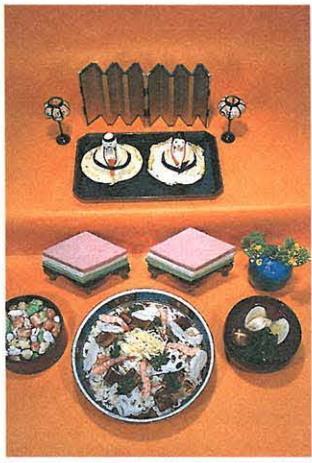


### ひなまつりに「ちらしずし」

#### 【作り方】(4人分)

- ① 酢めしを作る
- ② かんぴょうは水洗い後、塩でもみ、ゆでて1cmに切る
- ③ 干しいたけはもどして薄く切り、だし汁(2カップ)、砂糖(大さじ4)、しょうゆ(大さじ1と1/2)で煮る
- ④ 焼きアナゴは砂糖(大さじ1)、みりん(大さじ1)、酒(大さじ2)、しょうゆ(大さじ1と1/2)、水(大さじ3)で煮る
- ⑤ ニンジンはせん切りにし砂糖(小さじ2)、塩・酢(少々)で煮る
- ⑥ レンコンは輪切りにし、酢水にさらす。酢(大さじ3)、酒・砂糖(各大さじ1と1/2)で甘酢を作り、50度ぐらいに温めておく。レンコンを塩ゆでし熱いうちに甘酢に漬ける

- ⑦ 卵はみりん・塩(少々)を加えて薄焼きにし、細く切る
- ⑧ すし飯がさめないうちに具を混ぜ、錦糸卵をかざる



《写真・内容の提供は平塚市食生活改善推進団体》

**空手を学ぼう**  
毎週日曜日、9時30分～12時／豊田公民館／小学生以上／問豊田空手教室の加藤清臣(☎)3978

**ジュニア体操募集**  
毎週土曜日／3歳以上の幼児13時30分～14時30分

### サークル掲示板

**ママさんバスケット**  
20～30歳代でバスケット経験のある方／毎週土曜日、19時～21時／旭南公民館ほか／問平塚クイーンズの露木いと子(☎)5988

**剣道の仲間を募集**  
小学生以上／毎週月・金曜日／1部 19時30分～20時30分、2部 20時～21時／相模小学校／問平塚剣



**カルチャー**  
パッチワーク仲間  
第1・3土曜日、10時～12時／松原公民館／問キルト・リボンの増井洋子(☎)0453

**日曜書の会員に**  
第1～3日曜日、10時～12時／中央公民館／毛筆、ペン、ボールペンから選ぶ／問日曜書の渡辺房子(☎)3265

**御殿まり作りを**  
第1金曜日、13時～16時／農業会館／一回一千五百円と材料費／問御殿まり教室の阿部わか子(☎)2455

**日本舞踊の仲間**  
第1・2木曜日／15時～17時／なでしこ公民館／問五月会の石川修子(☎)3862

**福祉会館で茶道を**  
市内在住60歳以上の方／女性 第2・4水曜日、第1土曜日／男性 第2・4

**イベント**  
慈善アйнаショー  
4月4日(土)、18時開会／大磯プリンスホテル／一万五千元／古市善子(ソプラノ)、下村雅人(テノール)、瀬戸久子(ピアノ)／3月10日(火)までに申し込む／問国際ソロプチミスト平塚チャリティ実行委員会の嶋津智恵子(☎)・FAX(☎)0902

**第8回ははたき祭**  
3月8日(日)／10時30分～／秦野精華園(秦野市南矢名)／模擬店・ミニSSLほか／問秦野精華園(☎)8811

**講演会を開く**  
3月21日(土)13時30分～16時／MNHビル11階会議室／演題 色を通して内なる自分と出会う／講師 末永蒼生さん／参加費 五百円／問ひろばの会の三代沢史子(☎)8361

**着付けを学ぼう**  
4月から活動、女性対象／第2・4木曜日(4月は第2・3木曜日)／10時～12時／市民センター／月会費 千円／問サークルよそおいの渡辺絹江(☎)7190(19時以降に)

**ギター合奏会員に**  
クラシックギター／初心者コースも／第2・4水曜日、19時～21時／旭南公民館／問平塚ハモニックスの大内節(☎)8072

**バラエティー**  
ガールスカウトに  
主に日曜日の午前中／旭北公民館／金田、金目、旭松延、勝原学区の小学生が

**サークル掲示板**  
マ締切日 毎月1日  
マ送り先 〒254-8886平塚市浅間町9-1 平塚市広報広聴課「サークル掲示板」係(内線314)

**親子でリトミック**  
2歳6か月以上の子とその親／毎週金曜日、9時50分～11時30分／中央公民館／月会費 三千円／問親と子のリトミックサークルの奥野町子(☎)1430

**慰問奉仕の会員に**  
老人施設や福祉施設を訪問／カラオケ、踊りなどのボランティア／問平塚敬友会の山崎博司(☎)3487

**サークル掲示板**  
マ締切日 毎月1日  
マ送り先 〒254-8886平塚市浅間町9-1 平塚市広報広聴課「サークル掲示板」係(内線314)

**サークル掲示板**  
マ締切日 毎月1日  
マ送り先 〒254-8886平塚市浅間町9-1 平塚市広報広聴課「サークル掲示板」係(内線314)

**サークル掲示板**  
マ締切日 毎月1日  
マ送り先 〒254-8886平塚市浅間町9-1 平塚市広報広聴課「サークル掲示板」係(内線314)

**サークル掲示板**  
マ締切日 毎月1日  
マ送り先 〒254-8886平塚市浅間町9-1 平塚市広報広聴課「サークル掲示板」係(内線314)

**サークル掲示板**  
マ締切日 毎月1日  
マ送り先 〒254-8886平塚市浅間町9-1 平塚市広報広聴課「サークル掲示板」係(内線314)

**サークル掲示板**  
マ締切日 毎月1日  
マ送り先 〒254-8886平塚市浅間町9-1 平塚市広報広聴課「サークル掲示板」係(内線314)

**サークル掲示板**  
マ締切日 毎月1日  
マ送り先 〒254-8886平塚市浅間町9-1 平塚市広報広聴課「サークル掲示板」係(内線314)

**サークル掲示板**  
マ締切日 毎月1日  
マ送り先 〒254-8886平塚市浅間町9-1 平塚市広報広聴課「サークル掲示板」係(内線314)

**サークル掲示板**  
マ締切日 毎月1日  
マ送り先 〒254-8886平塚市浅間町9-1 平塚市広報広聴課「サークル掲示板」係(内線314)

**サークル掲示板**  
マ締切日 毎月1日  
マ送り先 〒254-8886平塚市浅間町9-1 平塚市広報広聴課「サークル掲示板」係(内線314)

**サークル掲示板**  
マ締切日 毎月1日  
マ送り先 〒254-8886平塚市浅間町9-1 平塚市広報広聴課「サークル掲示板」係(内線314)

**サークル掲示板**  
マ締切日 毎月1日  
マ送り先 〒254-8886平塚市浅間町9-1 平塚市広報広聴課「サークル掲示板」係(内線314)

**サークル掲示板**  
マ締切日 毎月1日  
マ送り先 〒254-8886平塚市浅間町9-1 平塚市広報広聴課「サークル掲示板」係(内線314)

**サークル掲示板**  
マ締切日 毎月1日  
マ送り先 〒254-8886平塚市浅間町9-1 平塚市広報広聴課「サークル掲示板」係(内線314)

**サークル掲示板**  
マ締切日 毎月1日  
マ送り先 〒254-8886平塚市浅間町9-1 平塚市広報広聴課「サークル掲示板」係(内線314)

**サークル掲示板**  
マ締切日 毎月1日  
マ送り先 〒254-8886平塚市浅間町9-1 平塚市広報広聴課「サークル掲示板」係(内線314)

**サークル掲示板**  
マ締切日 毎月1日  
マ送り先 〒254-8886平塚市浅間町9-1 平塚市広報広聴課「サークル掲示板」係(内線314)

**サークル掲示板**  
マ締切日 毎月1日  
マ送り先 〒254-8886平塚市浅間町9-1 平塚市広報広聴課「サークル掲示板」係(内線314)

**サークル掲示板**  
マ締切日 毎月1日  
マ送り先 〒254-8886平塚市浅間町9-1 平塚市広報広聴課「サークル掲示板」係(内線314)

**サークル掲示板**  
マ締切日 毎月1日  
マ送り先 〒254-8886平塚市浅間町9-1 平塚市広報広聴課「サークル掲示板」係(内線314)

**サークル掲示板**  
マ締切日 毎月1日  
マ送り先 〒254-8886平塚市浅間町9-1 平塚市広報広聴課「サークル掲示板」係(内線314)

**サークル掲示板**  
マ締切日 毎月1日  
マ送り先 〒254-8886平塚市浅間町9-1 平塚市広報広聴課「サークル掲示板」係(内線314)

**サークル掲示板**  
マ締切日 毎月1日  
マ送り先 〒254-8886平塚市浅間町9-1 平塚市広報広聴課「サークル掲示板」係(内線314)

**サークル掲示板**  
マ締切日 毎月1日  
マ送り先 〒254-8886平塚市浅間町9-1 平塚市広報広聴課「サークル掲示板」係(内線314)

**サークル掲示板**  
マ締切日 毎月1日  
マ送り先 〒254-8886平塚市浅間町9-1 平塚市広報広聴課「サークル掲示板」係(内線314)

**サークル掲示板**  
マ締切日 毎月1日  
マ送り先 〒254-8886平塚市浅間町9-1 平塚市広報広聴課「サークル掲示板」係(内線314)

## 第3回湘南ひらつか寄席

**とき** 5月24日(日)  
午後1時開場  
午後1時30分開演

**ところ** 市民センター

**入場料** S席 3,500円  
A席 3,000円  
B席 2,500円  
(全席指定)

※前売りは3月8日(日)午前10時から開始

**前売所** 市民センター、チケットぴあ(長崎屋5F)、チケットセゾン(神奈中プレイガイド1F)、ヤンレイレコード(ラスカ5F)、稲屋楽器店、サクラ書店コミック館ほか  
・市民センターでの電話予約は、3月10日(火)午前8時30分から受け付け

◇問い合わせ先 市民センター ☎32-2235



### 「レッツゴー・囲碁」

囲碁初級教室の第1日目(2月15日)は、参加者が多いため会場を市民センターに変更して開催されました。講師には柴田寛二二段を迎え、参加者のみなさんは先生の話に熱心に聞いていました。「いつもは主人と打っています。今日は定石を知ってとても勉強になりました」と参加された青井さん。(写真右上)

## フォト&トーク



国体開催まであと237日

### 市内11区間を走るランナーを募集

## 国体の火をみんなであつなごう

かながわ・ゆめ国体秋季大会のオープニングを飾る大会旗・炬火リレーのランナーを募集しています。さあ、あなたも沿道の声援にこたえて、華のランナーになってください。

☆実施日 平成10年10月18日(日)

☆コース ①王御住運動公園～②小林誠一商店(岡崎)～③御嶽神社(南金目)～④N T T金目局交換センター～⑤旭北公民館～⑥平塚農業高校～⑦富士見小学校～⑧総合公園～⑨平塚球場～⑩真土小学校～⑪神明中学校～⑫市役所～⑬見附台体育館～⑭浜岳中学校～⑮港小学校～茅ヶ崎市 ※②・④・⑨・⑮区は車両によるリレー

☆募集人員 55人(ほかに補欠ランナー11人)《応募締め切りは3月20日(金)・抽選》

☆応募資格 ・平成10年4月1日現在10歳以上の方  
・1kmを7分以内で、2km走れる方(⑥・⑧区は800mを5分以内で走れる方で介助者並走や車いす等の使用もできます)

☆問い合わせ先 国体事務局国体推進課競技式典係 ☎23-1111(内線154)



※応募用紙は国体事務局、公民館、図書館、青少年会館、福祉会館等に置いてあります