

- ・2面…介護保険組み立て中
- ・3面…緑化まつりを開催
- ・4面・5面…もっと詳しく新年度予算を分野別に紹介します



●発行 平塚市 ●編集 企画部広報広聴課
〒254-8686 神奈川県平塚市浅間町9番1号
電話 23-1111・35-1111 FAX 23-9467
http://www.city.hiratsuka.kanagawa.jp/
●発行部数 103,000部 (毎月1日・15日発行)



▲ケナフ

▶写真 <上> 介護保険制度の説明会
<中> 4か月児健康診査
<下> 文化財団は第九のつどいなどを展開します



こんな事業に取り組みます

介護保険制度の準備 来年度のスタートに向け、最終的な準備をハード、ソフト両面から進めます
子育てを応援 小児医療費の無料化を3歳児まで拡大し、4か月児健診を個別健診に切り替えます
震災対策を継続 小学校校舎の窓ガラス飛散防止や耐震補強などを継続するとともに、消防署南原出張所を改築します
産業の活性化 新たな経済・産業構造構築のため、商工業に続き、農漁業の活性化調査を実施します
文化財団を設立 文化活動への参加、発表、鑑賞の機会などを充実し、新しい文化の創造をめざします
スクールカウンセラー制度を拡充 児童生徒の悩みや問題を解決するため、臨床心理士を増員します
纏緑道(仮称)を整備 貴重な樹林を残すため、用地取得を継続するとともに、緑道の工事に着手します
真土金目線を完成 今年度内の完成をめざし整備を進めます。また、河川改修に伴う鈴川の橋の整備も上流部は来年度完了をめざします
ISO14001を取得 環境への負荷を軽減し、行政のイメージアップや信頼性向上のため、ISO14001の認証取得に取り組みます

詳しくは4・5面に

時代を拓く ステップに

5つの基本方針で

平成11年度予算は、統一地方選挙を控え、当初予算に計上しなければ市民生活に支障をきたす事業や、前年度から継続している事業を中心に編成しました。新しい政策的事業などは、補正予算で対応することになります。

予算編成にあたっては次の5点を基本方針としました。
 ▶総合計画の実施計画に位置付けられた事業を中心とする
 ▶行政改革を新たな視点に立って引き続き推進する
 ▶国、県、市および市民のパートナーシップを確立する
 ▶事務事業の評価と改善合理化に努める
 ▶経常的経費は縮減傾向を継続する

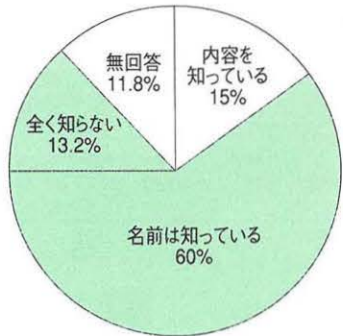
その一票から 未来が始まる

25日(日)は市議会議員・市長選挙の投票日。投票時間は午前7時～午後8時です

◆投票のお知らせ(整理券)は 封書(1世帯1通)でお送りします。届かなかったり、なくしたりしたときは、選挙管理委員会(☎21-8795)へ。
 ◆選挙公報は 21日の新聞に折り込みます。公民館などにもあります。

◆不在者投票は 投票日当日にレジャーや買い物などの「私用」がある方も不在者投票ができます ▶日時 18日～24日の午前8時30分～午後8時 ▶場所 市役所新館第2会議室(江陽中学校北側)

介護保険制度を知っていますか



介護保険の内容を知らない人は、73.2%でした。介護保険のことをもっと多くの人に知ってもらえるように、さらにPRしていきます。

また、介護保険の導入で一番期待している点は「介護者の労力の負担が軽減されること」で一番不安な点は「認定の公平性」でした。

高齢者一般調査

介護保険の内容を知らない73.2%



利用希望が高いデイサービス

2000年4月スタート

介護保険 組み立て中。

介護の不安を社会全体で支えようとして2000年(平成十二年)四月に「介護保険制度」が始まります。

平塚市では、昨年八月から九月まで、市内の六十五歳以上の方を対象に生活実態や介護の状況などを調べました。今回は、その中から五つの項目について紹介します。

なお、この調査の結果を分析し、今年度末までに介護保険事業計画を策定します。お問い合わせは、介護保険推進室(☎21-8790)へ。

高齢者一般調査

家庭で介護が必要な人、およそ3900人

今の健康状態は



健康状態を調査したところ介護が必要な人は、9.6%でした。福祉サービスを利用している人と合わせると家庭で介護が必要な人は、3,900人と推計しています。

調査の概要

- 高齢者一般調査
 - 対象 平成10年8月1日現在、市内にお住まいの65歳以上の方3,009人
 - 調査方法 郵送配布・回収
 - 回収数(率) 2,280(75.8%)
- 要援護高齢者調査
 - 対象 福祉サービスを利用している市内にお住まいの65歳以上の方など2,592人
 - 調査方法 郵送配布・回収、訪問
 - 回収数(率) 2,173(83.8%)

どこで介護を受けたいですか



要援護高齢者調査

自宅で介護してほしい49.4%

どこで介護を受けたいですかという質問では、「家族を中心に自宅で介護してほしい」「サービスを活用しながら自宅で介護してほしい」など自宅での介護を希望する人が多く、合計で四九・四%でした。これに対してケアハウスや老人ホーム、病院などの施設への入所を希望する人は合計で一

地域説明会を開催しました

1月28日から3月25日まで、地区公民館を会場に「介護保険地域説明会」を開きました。参加者は全部で1,273人でした。

「保険料の負担」「認定の公平性」などに多くの意見をいただきました。今後の介護保険制度の推進に役立てていきます。

策定委員会が傍聴できます

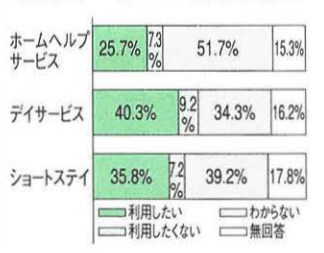
第4回平塚市介護保険事業計画策定委員会を公開します。

- ▷ 期日 4月30日(金)
- ▷ 時間 午後1時30分～3時30分
- ▷ 会場 教育会館
- ▷ 定員 10人(当日午後1時に抽選)

要援護高齢者調査

現在の福祉サービスの中で、最も利用希望の高いサービスは、デイサービスでした。しかし、この質問では、「わからない」「無回答」という答えが五〇%以上を占めました。今後、この部分の利用希望を把握、分析し、介護サービスの基盤整備に努めていきます。

主なサービスの利用希望は



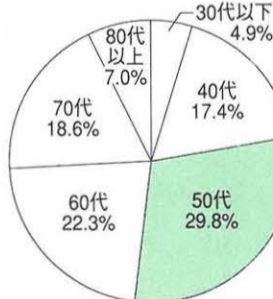
要援護高齢者調査

デイサービスを利用したい40.3%

また、家庭で介護をしている人は何人いますか?と尋ねたところ、「一人」と答えた人が最も多い八一%で、そのうち「働いている」と答えた人が二七・七%、「家にいる場合が多い」と答えた人が七二・三%でした。

要援護高齢者調査

介護している人の年齢は



また、介護者の性別は、八二・三%が女性でした。偶者が三二・四%、同居の子どもの三〇・三%、子どもの配偶者(息子の妻など)が二九・七%で、これらで介護者のほとんどを占めています。

「はいかいSOS」スタート

所在不明となったお年寄りをいち早く保護する「はいかいSOSネットワークシステム」が3月29日にスタートしました。通報がありしだい、このシステムに基づいてお年寄りを捜し、保護します。協力機関は、警察、保健福祉事務所、タクシー会社、郵便局、FMラジオ局、薬局、福祉施設、市役所などです。また、万一の場合にすみやかに身元が確認できるよう、お年寄りの名前や・連絡先、体の特徴などを事前に登録しておくこともできます。



お問い合わせ 事前登録は、平塚保健福祉事務所へ ☎32-0130 豊原町6-21

教育委員会嘱託員の募集

校務作業嘱託員……2人

- ▶ 対象 昭和29年4月2日～39年4月1日の間に生まれた方
- ▶ 勤務日時 月～金曜日の午前8時30分～午後3時30分
- ▶ 勤務場所 市立小学校
- ▶ 賃金 月額120,000円
- ▶ 一次試験 4月26日(月)
- ▶ 採用予定日 6月1日(雇用契約は1年以内。勤務成績が良好でかつ必要な場合に限り更新可能)
- ◆ 応募方法 教育総務課にある「受験申込書」に必要事項を記入し、写真をはって4月19日(月)～23日(金)の間に本人が直接、同課へ提出する。申し込み時に簡単な面接あり。

問い合わせ先 教育総務課 (☎35-8113 豊原町2-21) 豊原分庁舎1号館2階

ごみの出し方と収集日が変わりました

◇お問い合わせ先 環境業務課☎21-8796

ペットボトルの資源化収集に伴い、4月1日から一部地区で、ごみ収集日が変わりました。収集日カレンダー(3月に自治会を通して配布)は、各地区公民館などにもありますのでご利用ください。

「緑化まつり」に連れてって

グリーンウェーブひらつか'99

総合公園で 4/29～5/1



大人気の植木市・花市

ゴールデンウィークは、「緑化まつり」にかけてみませんか。四月二十九日(祝)から五月一日(土)まで総合公園で「緑化まつり」を開催します。期間中は、植木市・花市をはじめ、開基教室やミニ機関車の試乗会など多彩なイベントが盛り上げられます。お問い合わせは、みどり公園課(内線2591)へ。

イベントの概要

- 【植木市・花市】中央大池周辺に三十の店がならび、草花や植木を販売します。▽日時 期間中毎日、午前9時～午後5時
- 【グリーン囲碁広場】緑の基石による親善連碁大会や囲碁の入門教室を開きます。入門教室の講師は女流棋士・小林泉美棋聖です。▽日時 4月29日(祝)午前9時～午後1時
- ▽会場 平塚のはらっぱ西側
- 【ミニ機関車試乗会】ミニSLやミニ新幹線が春風に乗って走ります。どなたでもご乗車できます。▽日時 4月29日(祝)・5月1日
- 【ミニサーカス】トランポリンやいすを使ってスピード感あふれるアクロバット芸を披露します。▽日時 4月29日(祝)午前10時30分～11時、午後3時30分～4時
- ▽会場 野外ステージ
- 【緑の相談室】植木や草花の手入れ、病害虫の問題について専門家がアドバイスします。▽日時 期間中毎日、午前10時～午後3時
- ▽会場 日本庭園南園路



草花・苗木の無料配付はありません

市議会3月定例会の結果

3歳まで医療費を無料化

所得制限あり

三月十八日に閉会した市議会三月定例会では平成十一年度一般会計当初予算案など二十議案を市長が提案し、原案どおり可決されました。主な内容は次のとおりです。(一般会計当初予算の概要は一・四・五面をご覧ください)

◆平塚市小児の医療費の助成に関する条例の一部を改正する条例

例：2歳児までとなっていた通院医療費助成の対象年齢を10月から3歳児までとします(2歳児は3歳児は所得制限あり)

◆平塚市一般職員の特殊勤務手当に関する条例の一部を改正する条例

例：第53回国民体育大会の業務の終了に伴い、国体事務局を廃止しました

◆平塚市総合計画審議会条例等の一部を改正する条例

例：「附属機関等の設置及び委員の選出に関する基準」に基づき、法律に

野外ステージの催し物

29日(祝)	10:30	ミニサーカス フライングモンキー 「SASUKE」	▽会場 平塚のはらっぱ西側
	11:20	フラワーマジックショー	
	12:40	交通安全ウルトラクイズ	
	13:40	童謡・唱歌をうたおう	
30日(金)	15:30	ミニサーカス フライングモンキー 「SASUKE」	▽会場 平塚のはらっぱ南側
	13:30	園芸緑化教室(要予約) ☆参加者には園芸セットをプレゼントします 参加費 300円 お申し込みは、みどり公園課(内線2591)へ	
1日(土)	10:30	大正琴演奏	▽会場 平塚のはらっぱ南側
	13:00	民謡花舞台	
	15:00	吹奏楽コンサート	

【手作り花壇】千二百株の花の苗を植えて、全長十三メートルの花壇をつくりたい。▽日時 4月29日(祝)午前9時から花壇完成まで

【古本市】約二千五百冊の古本を販売します。▽日時 期間中毎日、午前9時～午後5時

市民豆ルポ

話題を追って

37



新しい市民アナウンサーの桜井さん(右)と笹尾さん(左)

新しい平塚を伝えたい

CATVの番組、「くすのきTime」「くらしと市役所ウィークリー」で、平塚の今をお届けする市民アナウンサーが、この4月から変わりました。



レポーター 中野幸枝さん

この四月から登場した市民アナウンサーを紹介しよう。桜井衣里子さん(大学院一年生)は、中世の国文学を専攻しています。曾我兄弟の語りを研究で、この話題になると、さすがにとみなく言葉が出て、思わず聞き入ってしまいました。笹尾麻紀子さん(大学三年生)は、放送関係の職業に興味があり応募しました。話すというよりは人に何かを伝えること、私は話すことで安らぎを与えたい、と語ってくれました。

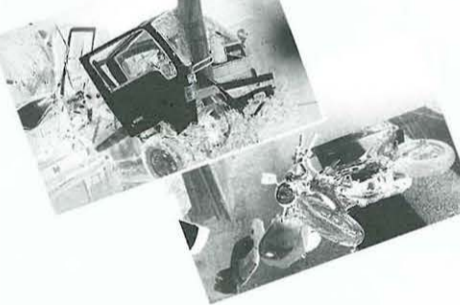
平塚について知っていることは？と投げかけると、二人とも「ばくせんとは知っています。歴史的なことや名所などはよく分かりません。長く住んでいる人でも知らないことがたくさんあるはず。市民アナウンサーとして、また違った平塚を発見してもらえよう。収録している場所へ行くときに下調べをするなど勉強して臨むつもり」と頼もしい発言がありました(頑張りなさい)。

公衆で選ばれた二人ですが、アナウンサー募集はどこで知ったかの質問に「広報紙、これはよく見えています。最近変わってきた広告に、特に」と笹尾さん。服装の話になり、二人ともシンプルなものを探ねると、桜井さんは「アナウンサーは自分を出すのではなく情報を引き立たせるもの、ある番組で耳にしました。その話に共鳴し、化粧も控えめにしています」と答えてくれました。

こんな二人の、今後のステップアップが楽しみです。

ストップ! 交通事故

春の全国交通安全運動 5/11～20



市内では、1月1日から4月6日までの間に697の方が交通事故で負傷しています。次の負傷者にならないためにできること。それは、交通ルールを守ることです。

家族そろって子ども大会へ

市内28小学校区で「子ども大会」が開かれます。各会場では、ミニ運動会、ゲーム大会、ウォークラリーなど、趣向を凝らした行事が計画されています。さあ、家族そろって楽しい休日をご過ごしませう。

◇開催日 5月の休日
(地区ごとに異なります)

◇会場 小学校校庭など

◇問い合わせ先
青少年課 ☎32-7029



我が家の防災対策を再確認(連載44)

非常持ち出し品を総点検

救援物資が届くまでの間、最低3日分の食料品や、ラジオ、貴重品などを、非常持ち出し品として用意しておきましょう。リュックなどにまとめて、持ち出しやすいところに置いておくことも忘れずに。また、電池が切れていないか、賞味期限は過ぎていないか、年に一度は総点検をしましょう。



◇担当 防災課(内線2143)

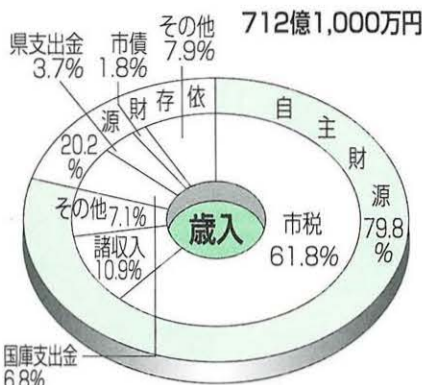
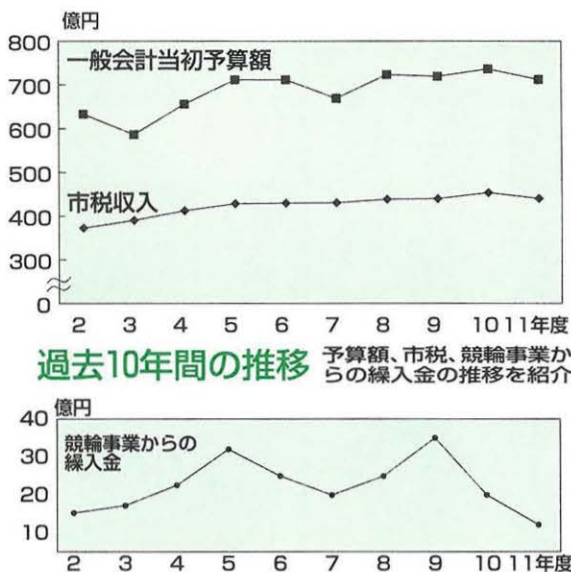
生ごみ処理器 コンポスターの補助薬は

コンポスターは、微生物を活用した生ごみ処理器です。その働きを助ける補助薬は、秋元房次郎商店(宮松町)、ダイクマ平塚店、JA湘南各支所で取り扱っています。暖かくなってくると害虫や

においが発生しやすくなります。補助薬を使って、一層のごみ減量にご協力ください。コンポスターのあっせん(1世帯あたり2個まで)など、お問い合わせは環境業務課(☎21-8796)へ。

集

10年間の まちづくり



市税収入は、前年度当初比で-3.0%、約13億4千万円の減。競輪事業からの繰入金は、-39%、7億8千万円の減。

歳入

ご紹介いたします

☆印は1面でも紹介した事業です

文化をはぐくむ 魅力あるまちに 文化環境づくり

- 松原小学校のゲートボール大会
- 市民活動推進事業 ……1,736万円
- カウンセラー関係（臨床心理士を2人増や） ……1,560万円
- トイレなどの工事費（トイレの環境改善を） ……1億7,850万円
- パソコン関係 ……1億2,174万円
- 補強関係（補強工事や窓ガラスの飛） ……1億5,556万円
- プール新改築事業 ……1億4,351万円
- 清流事業の推進 ……300万円
- （仮称）の新築事業（本年度完成をめざ） ……3億8,031万円
- （仮称）料（補助方式を今年度から委託方式） ……5,982万円
- （仮称）関係 ……6,758万円

都市活動と自然が調和した快適なまちに 都市環境づくり

- 河川環境の整備（相模川馬入地区の多目的広場管理、お花畑関係） ……1,044万円
- ☆緑道（仮称）の整備事業（用地買収を継続するとともに、整備工事に着手） ……4億6,254万円
- 市営公所谷戸住宅の建て替え ……1億7,295万円
- ツインシティ基本計画などの研究調査 ……841万円
- 総合公園の管理運営 ……7億2,600万円
- ☆真土金目線の改良（最終年度）4億6,643万円
- ☆鈴川の改修に伴う橋の架け替え負担金 3億円
- 下水道事業〈特別会計〉（幹線敷設は来年度完成） ……122億7,700万円
- 公共下水道対象区域外への合併処理浄化槽の設置普及 ……1,748万円
- ☆ISOの認証を取得 ……1,155万円
- ごみ収集経費 ……4億3,037万円
- じんかい焼却施設の運営 ……4億9,158万円
- じんかい焼却施設の排ガス高度処理（ダイオキシン対策）施設の整備 ……4億7,272万円
- 埋め立て処分地の管理（遠藤原一般廃棄物最終処分場第2期分の埋め立てを開始） ……1億7,061万円



真土金目線の（仮称）岡崎陸橋

平成11年度 各会計別予算

会計別	予算額	前年度比
一般会計	712億1,000万円	- 3.3%
特別会計（小計）	695億7,493万円	0.0%
競輪事業	269億6,900万円	- 4.1%
国民健康保険事業	144億4,600万円	+ 7.8%
下水道事業	122億7,700万円	- 9.6%
都市施設用地取得事業	9億 413万円	+ 3.3%
食肉センター	7,560万円	-15.4%
交通災害共済事業	3,430万円	- 4.7%
水産物地方卸売市場事業	1,690万円	-32.4%
老人保健医療事業	148億5,200万円	+10.5%
病院事業会計	119億1,000万円	- 2.3%
合計	1,526億9,493万円	-1.7%

市の予算は私たちの生活と深くかかわっています。今後何を増やし、何を減らしていくべきか。ひとつと考えると、みんなが話し合うことが大切ですね。

栗原榮司さん（山下）



福祉などへの出費が増えています。大胆な行革も必要になってくるでしょう。みんなの協力を得るためにも、オープンに議論してほしいと思います。

嶋津美智子さん（榎木町）



市政モニターの声

許認可・各種届出相談スタート

市民相談室 （市役所1階）

☎23-1111内線2293

- ※一般法律は予約制。
- ◇人権 4月20日(火)、5月18日(火)13時～16時
- ◇行政 4月20日(火)、5月18日(火)13時～16時
- ◇一般法律 毎週水曜日と毎月第4木曜日13時～16時
- ◇登記・供託・測量 5月14日(金)13時～16時
- ◇住宅新改築 4月20日(火)、5月18日(火)13時～16時
- ◇発明・考案・特許 6月7日(月)10時～15時
- ◇労働 5月13日(木)13時～16時
- ◇下請け取り引き 4月15日(木)、5月20日(木)13時30分～16時
- ◇年金・社会保険・労災 5月11日(火)10時～15時
- ◇消費生活 毎週金曜日9時～16時



- ◇手話案内 毎週金曜日9時～12時30分
- ◇建築設計・耐震・バリアフリー 5月10日(月)13時～16時
- ◇高齢者職業 4月15日(木)、20日(火)、5月6日(木)、18日(火)9時～12時
- ◇(新)◇許認可各種届出 4月20日(火)13時～16時
- ◇一般市民 毎週月～金曜日9時～16時

保健福祉総合相談 （市役所1階）

☎21-8779

- ◇来所・電話 毎週月～金曜日8時30分～17時

市民相談

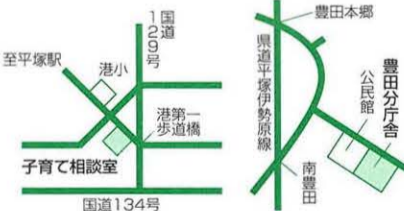


- ◇健康（相談員は保健婦） 4月19日(月)9時～16時

福祉会館

☎33-2333

- ◇専門（法律、金融、住宅、保健医療・要予約） 5月13日(木)13時30分～15時30分
- ◇生活支援 毎週月～金曜日8時30分～17時
- ◇ボランティア 毎週月～金曜日8時30分～17時
- ◇母子 毎週月～金曜日9時～16時
- ◇家庭児童 毎週月～金曜日9時～16時



- ◇婦人 5月13日(木)10時～15時

健康相談 （保健センター）

☎34-0311

- ◇電話 毎週月～金曜日10時～16時
- ◇育児相談（来所） 毎週水曜日9時30分～10時30分

療育相談室 （豊田分庁舎）

☎・FAX32-2738

- ◇子どもの発達・発育の相談 毎週月・水・金曜日10時～15時（来所相談は予約制）

子育て相談室 （須賀保育園2階）

☎21-7639

- ◇来所 毎週月～金曜日9時30分～16時

子ども教育相談センター （崇善小学校北側）

☎36-6013

- ◇来所 毎週月～金曜日10時～17時
- ◇電話 毎週月～土曜日9時～17時（第2・第4土曜日を除く）

青少年相談室 （市民センター2階）

☎34-7311

- ◇青少年相談（お子さんについての相談） 毎週月～金曜日10時～17時
- ◇ヤングテレホン ☎33-7830（青少年専用ダイヤル） 毎週月～金曜日10時（土曜日は13時～18時30分）

市民一人あたりの 予算額

一般会計の目的別歳出および歳入を3月1日現在の人口で割った金額。かっこ内は前年度比。

民生費

高齢者や障害者の福祉、保育園の運営などに



62,147円 (+2,255円) 老人福祉法に基づく扶助費などの増

衛生費

ごみ処理や医療充実などに



30,948円 (-503円)

土木費

道路や公園の整備などに



53,077円 (-10,256円) 日向岡トンネル工事などの終了による

教育費

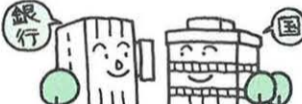
学校、公民館の運営などに



32,466円 (-2,641円)

公債費

借入金の償還に



26,002円 (+810円)

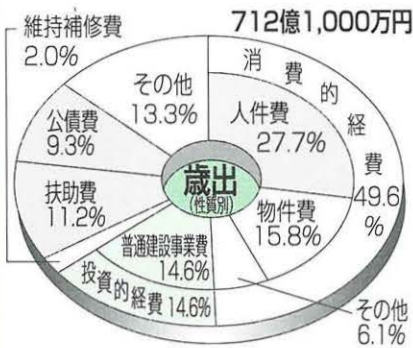
市税

市民税や固定資産税など
173,282円 (-5,084円)
景気低迷による減

市債

4,959円 (-6,494円)
借入金が必要とする大規模事業の減による

歳出



義務的経費(グラフの灰色部分)の増加に加え、施設維持管理費の増加などで、硬直化が進んでいます。

- ▶扶助費 法に基づき支給される福祉の費用など
- ▶公債費 市の借入金の返済にあてられる費用

新年度予算の概要を紹介

※数字は千円単位で四捨五入しているため、合計が合わないところがあります

21世紀 足場

主な事業と予算を分野別

健康といきがいにも満たした ふれあいのあるまちに

生活・福祉環境づくり

- ▶高齢者の活動を地域の人々が支え合う「町内福祉村」構想のモデル事業を推進 ……123万円
- ▶老人福祉費(合計) ……30億9,195万円
 - ・老人福祉施設入所委託 ……14億3,373万円
 - ・在宅老人対策(デイサービスなど) 9億 576万円
 - ・ねたきり老人対策 ……2億6,530万円
- ☆介護保険制度の施行準備 ……7,602万円
- ▶国民健康保険事業<特別会計>(一般会計から大幅な繰入金(14億7千万円)を措置) ……144億4,600万円
- ☆小児医療費の助成(10月から無料化の対象を現在の2歳児以下から3歳児以下に広げます。所得制限あり) ……2億8,280万円
- ☆4か月児健康診査(集団健診から個別健診へ切り替えます) ……1,590万円
- ▶保育所運営費など扶助費 ……14億3,064万円
- ▶生活保護法に基づく扶助費 ……20億5,000万円
- ☆消防署南原出張所の新改築事業 ……1億7,812万円

多様な産業と技術を創出する 活力あるまちに

産業・経済環境づくり

- ☆農業・漁業の活性化調査研究(商業、工業に続く産業活性化ビジョン策定のための基礎調査) ……652万円
- ▶中小企業金融対策(商業・工業) ……5億8,311万円
- ▶リフレッシュ農地利用推進モデル事業(非木材紙の原料・ケナフの栽培奨励金を新設) ……245万円
- ▶農道、用排水路の維持管理や改修 ……4,857万円
- ▶漁港整備事業 1億1,907万円
- ▶七夕まつり開催など 6,673万円
- ▶勤労者金融対策事業 4億9,360万円
- ▶西口地区再開発事業用地取得事業 1億6,764万円

新港完成予想図

豊かな人

教育

- ▶ふれあ
- ☆スクー
- して5人
- ▶学校施
- 含む)
- ▶児童
- ▶各学校
- 散防止
- ▶金旭中
- ▶市民
- ▶大原公
- す)
- ▶学童保
- に変更
- ☆文化財

予算書は情報コーナーで

各会計別の予算概要などを掲載した予算書は市役所3階の市政情報コーナー(内線2686)で閲覧できます。なお、予算についてのお問い合わせは財政課(内線2353)へお願いします。

競輪事業からの繰出金は

競輪事業特別会計では、一般会計への繰出金を見込み得る限り(12億2,000万円)措置しています。過去10年間の繰出金(当初予算)の推移は、右上のグラフのとおりです。

子どもの話



学校で話ができないお子さんの相談を受けることがあります。「話すときに声が小さくて聞き取りにくい」、あるいは「みんなの前だと話せないけれど、ごく親しい限られた友達と話せる」など、内容は様々です。状態が徐々に変化し、周囲の働きかけにまったく反応しなくなることもあります。

このような問題は、ほとんどが幼稚園から小学校低学年くらいまでに現れてきます。この時期は、生活の場が家庭から学校へと移行する時期です。話ができないなどの問題は、この移行の不安を克服していく過程でつまずきの現れだと考えられます。

この様な子どもの特徴は、学校場面と家庭場面の様子がクルッと変化する点にあります。家庭生活での彼らの話は、むしろ生き生きとしていますし、華やかです。しかし、子どもは、自分がその日に体験したことをお母さんに聴かせたがるものです。まだ心が発達途中なので、自分の体験をお母さんと分かち合う作業が必要なのです。こうした関係を通して様々な体験が経験になり、子どもの身になっていきます。

子どもの情緒が安定し、心が豊かに育つためには、子どもの体験を聴く機会を私たちが自身の心の中につくっていく必要があります。子どもたちは、その豊かさや確かな土台にして社会生活へと踏み出していくのです。

◆子ども教育相談センター
崇善小学校北側 ☎36013

年1回は健康診査

質問



変わり、有料(自己負担は一千円・実際にかかる費用は約一万四千元)となりまして。ただし、次の方は無料で受診できます。

▼七十歳以上の方▼生活

三月で会社を退職しました。在職中から、高脂血症に気をつけるよう言われてきたので、これからも健康診査を受けたいと思います。どのような制度があるのか教えてください。

お答え

健康づくり、健康管理の第一歩として、平塚市では基本健康診査を実施しています。対象は、四十歳以上で、勤め先などで健康診断を受ける機会のない方です。

今年度から一部制度が

健康Q&A

保護法による被保護世帯の方▼市民税非課税世帯の方▼六十五歳以上七十歳未満で市長の障害認定を受けている方

基本健康診査は、平塚市が委託している医療機関で受診できます。なお、今年度から受診できる期

間が、四月から翌年二月までとなりました。今までは毎年三月に受けていた方は早めにお受けするようにしてください。

診査項目には、身体計測、血圧測定、尿検査、血液検査、心電図検査などがあります。あなたが気をつけなければならぬ高脂血症に関しては、血液検査の中で総コレステロール、HDLコレステロール、中性脂肪をチェックできます。かかりつけ医から検査の結果を聞き、数値が高いときは指導を受けてください。

また、保健センターでも健康相談や健康講話、ヘルシー体験教室などを開いていますので、どうぞご参加ください。

◆保健センター
☎(34)0311

まさかにも備えて交通災害共済に

◆問い合わせ先 市民活動推進課(内線2244)

交通災害共済の加入受け付けが、4月1日から始まっています。共済期間は5月1日から来年4月30日まで。掛け金は大人500円、70歳以上と身体・知的障害者300円、中学生以下200円で、見舞い金は100万円(死亡)から1週間以上1か月未満の障害(15,000円)までの6段階です。お申し込みは市内金融機関(郵便局は除く)、または市役所金融機関窓口へ。