

「あたたかい心」

▼社会福祉基金 地域福祉やボランティアの助成などに使われます。お問い合わせは、社会福祉協議会(☎33-2333)へ。

▷濟生会平塚病院なでしこ会 93,142円、石川キエ子500円、磯崎輝夫 2,000円、佐藤進 4,000円、第一生命労働組合湘南営業職支部 2,100円、藤本会計事務所一同 5,000円、生きがい事業団募金箱 1,485円、福祉会館募金箱 5,349円、栗原ホーム募金箱 185円、平塚菓子商工組合 30,000円、皆川妙子 9,102円、南部福祉会館募金箱 3,367円、井上住太郎 2,000円、須賀公民館ふれあいまつり実行委員会 15,084円、旧愛染婦人会3,200円、匿名(8件) 102,657円

▼交通遺児へ ▷20歳の子どもの持つ母親一同2,874円

▼児童福祉へ ▷匿名(1件) 1,000円

▼文化振興基金 芸術文化事業の実施や市民の創造的な文化活動の助成などに使われます。お問い合わせは、文化行政推進室(☎32-2235市民センター内)へ。
▷榎本弥栄子 100,000円、平塚音楽家協会 80,000円、神奈川大学吹奏楽部コンサート 1,600円、匿名(1件) 100,000円

▼みどり基金 緑化団体などの助成に使われます。お問い合わせは、みどり公園課(内線2591)へ。
▷平塚スカイハイツ管理組合緑化推進クラブ 3,631円

▼献血ありがとう～3月の献血実施協力事業所
▷三協化学、高周波熱練、日産車体、三菱樹脂、三共化成工業、日本たばこ産業

▼東洋医学の健康講座
東洋医学について医師がお話しします。
▷日時 4月25日(火)午後2時45分～4時
お申し込みは、健康課(内線2667)へ。

▼家庭看護士講習会の受講生を募集
ベッドメイキングや髪の毛の洗い方、着替えなど、看護の知識や技術を身につけてみませんか。
▷日時 5月24日(水)～6月16日(金)の毎週水、金曜日、午後1時～4時、全8回
▷会場 福祉会館
▷定員 30人(先着順)

▼土曜日はボランティアスクールに行こう
楽しみながら、体験しながら福祉ボランティアの技術が身につく「土曜スクール」に参加してみませんか。
▷日程 5月13日～7月22日の毎月第2・4土曜日
▷時間 午後1時30分～3時30分
▷会場 福祉会館
▷定員 40人(先着順)
お申し込みは、4月17日

くらし快適メモ<連載11>

学習教材販売にご用心

業者が小学校の校門の近くで帰宅途中の児童を待ち伏せし、文房具などの景品でつってテストをし、テスト用紙に記入された子どもの住所、氏名をもとに家庭を訪問して高額の補習教材を販売するという悪質商法があります。

日ごろから、子どもに、こうした商法に気をつけるよう、よく話しておきましょう。

問 市民活動推進課(内線2263)

消費生活相談：毎週金曜日午前9時～午後4時/市民相談室(市役所1階) 電話(内線2293)でも相談できます

健康スポーツ教室で楽しく学ぼう!

ウォーキングや軽スポーツを楽しみながら、健康について学んでみませんか。対象は、市内にお住まい、お勤めの四十歳以上の方です。

▷日時 5月13日～7月1日の毎週土曜日(5月20日は休み)、午後1時30分～4時、全7回
▷会場 神奈川大学平塚キャンパス(土屋296)



▼定員 40人
▼参加費 一千元
▼締め切り 4月25日(火)
お申し込みは、はがきに「健康スポーツ教室参加希望」と明記のうえ、住所、氏名、年齢、電話番号、を記入し、保健センター(〒254-0054中里34-17・☎34-0311)へ。

▼検査項目 身体測定、呼吸器、循環器、眼機能、腎機能、聴力、肝機能、糖尿病、血液、血清など
▼医療機関 平塚共済病院、平塚市民病院、湘南健診センター

▼休日・夜間の急患診療所は
休日や夜間に「熱が出た」「おなかが痛くなった」など、体の具合が急に悪くなったときには、休日夜間急患診療所(中里34-17春日野中学校北側・☎34-0311)で応急処置が受けられます。

利用する場合は、診療所に電話をかけるか、保険証をお持ちになり、直接、来所ください。

◆診療日・診療科目
▷休日(日曜日・祝日・年末年始) 内科、小児科、外科、歯科 ※歯科は昼間のみ

▼産婦人科、耳鼻咽喉科、眼科は在宅当番医を
産婦人科(休日の昼夜)、耳鼻咽喉科(休日の昼間)、眼科(休日の昼間)をご利用の方は、休日夜間急患診療所で在宅当番医を紹介いたしますので、お問い合わせください。

◆受け付け時間
(一)内は診察開始時間です。
▷休日の昼間 午前9時30分(午前10時)～11時30分と午後1時30分(午後2時)～4時30分
▷月～土曜日と休日の夜間 午後7時(午後7時30分)～10時30分
お問い合わせは、健康課(内線2667)へ。

▼女性のための健康講座
内容は、「女性ホルモン補充療法ってなに?」です。
▷日時 5月2日(火)午後3時30分～5時
▷会場 市民病院
お申し込みは、市民病院婦人科外来(北棟二階)で直接予約するか、午後二時から四時三十分までの間に電話で同科(☎32-00015内線2218)へ。

▼メキスト代 500円
お申し込みは、4月17日(月)からボランティアセンター(☎33-2333福祉会館内)へ。

国民健康保険税「介護保険分」の料金が加わりやすくなります

四月から、四十歳から六十四歳までの方の国民健康保険税に「介護保険分」の料金が加わりやすくなります。

▼介護保険分の税率 上表のとおり、所得や資産の状況により計算します
▷納付時期 6月～3月(10回払い)
▷納付に困ったときは 失業や長期の病気などで納付が困難な場合は、ご相談ください
お問い合わせは、保険年金課(☎21-8775)へ。

課税限度額	70,000円
所得割	0.83%
資産割	1.95%
均等割(1人あたり)	5,400円
平等割(1世帯あたり)	3,100円

※課税標準額は国民健康保険税の医療分と同じです

生活習慣病の予防と早期発見のため国民健康保険の「人間ドック」を受診しましょう。費用の一部は、市が負担します。

▷対象 平塚市国民健康保険に加入し、次の①～③のすべてを満たす方
①40歳以上(昭和36年4月1日生まれ)
②平成11年4月30日以前から引き続き平塚市国民健康保険に加入している
③平成11年度以前の国民健康保険税を完納している

▼定員 420人
▼検査項目 身体測定、呼吸器、循環器、眼機能、腎機能、聴力、肝機能、糖尿病、血液、血清など
▼医療機関 平塚共済病院、平塚市民病院、湘南健診センター

健康福祉

センター、済生会平塚病院
▷受診者の負担額 二万二千五百円
▷申請書配布場所 公民館、駅前市民窓口センター(Mビル10階)、保険年金課(市役所1階①-1)
▷締め切り 6月30日(金)
お申し込みは、申請書と必要事項を記入し、直接または郵送で保険年金課(〒254-8686浅間町9-1・☎21-8776)へ。

健康教室

お申込みは、教室が開かれる1週間前までに保健センター(☎34-0311)へ
★の教室は材料費が300円かかります

いきいき健康教室
☆もっと知ろう「糖尿病」(専門医の話)
▷日時 5月10日(水)午後1時30分～2時30分
▷持ち物 筆記用具、健康手帳 ▷会場 保健センター
★コレステロールを減らすために(調理実習、栄養士の話)
▷日時 5月25日(木)午前10時～午後2時
▷持ち物 エプロン、三角布 ▷会場 中央公民館
☆楽しくウォーキング(生活習慣病と腰痛、肩こり予防に)
▷日時 5月22日(月)午後1時30分～3時
▷持ち物 運動服、運動靴 ▷会場 保健センター

骨粗しょう症健康教室

対象は、40歳から59歳までの女性。2日間でコツコツ学ぼう!

☆1日目(骨密度測定、運動実習、保健婦の話)
▷日時 5月8日(月)午後1時30分～3時30分
▷持ち物 運動服、運動靴 ▷会場 保健センター
★2日目(調理実習、栄養士のお話)
▷日時 5月16日(火)午前10時～午後2時
▷持ち物 エプロン、三角布 ▷会場 保健センター

「ひらつか天城山荘」空き状況

◇申し込み ひらつか天城山荘
※申し込みは4か月前から受け付け
・電話 0558-87-1050
・FAX 0558-87-0557
・住所 〒410-3216静岡県田方郡天城湯ヶ島町上船原1120-1
・1泊2食諸税込み、大人5,169円、子ども4,594円から(7月1日以降は料金がかかります)

X印 満室 △印 早めに申し込みを O印 まだ余裕がある 休印 休館日 平成12年4月6日現在

5	1	2	3	4	5	6	7	8	9	10	11	12	13	14	15	16	17	18	19	20	21	22	23	24	25	26	27	28	29	30	31
月	X	△	X	X	X	X	O	休	休	休	O	△	△	△	O	O	O	O	X	△	O	O	O	O	O	X	O	O	O	O	

6	1	2	3	4	5	6	7	8	9	10	11	12	13	14	15	16	17	18	19	20	21	22	23	24	25	26	27	28	29	30
月	O	O	X	△	休	休	休	休	X	X	O	X	X	X	X	O	O	O	O	O	O	O	O	X	O	O	O	O	O	

休日でも住民票がとれます

◇問い合わせ先 駅前市民窓口センター(☎22-1001)

駅前市民窓口センター(Mビル10階)では、土・日曜日や祝日も「住民票の写し」、「印鑑登録証明書」など市の諸証明を発行しています。
◇利用時間 午前9時～午後5時(毎月第3日曜日と年末年始は休み)、平日は午後8時まで ※「住民異動届」、「戸籍届出」、「印鑑登録」の受け付けは市役所本庁のみです

街情報

平塚市役所 〒254-8686 浅間町9-1 ☎23-1111・35-1111



(左から)石井さん・丸山さん・平田さん

◆初期消火に活躍！大野中学校の生徒が消防長表彰

二月十日に真土神社で発生した火災の際、初期消火活動に協力した大野中学校

の生徒を表彰しました。▽表彰された中学生 石塚一真さん、丸山将平さん、半田将来さん

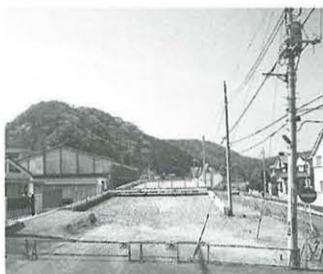
お問い合わせは、消防総務課(内線2387)へ。

◆女性フロンを推進しよう 「湘南ひらつか男女共同参画プラン」を推進して

市民の声

花水川あの橋はいつできるんですか？

質問 国道1号の花水橋の北側で、橋の工事をしているようですが、いつごろできるのでしょうか。(栗原榮司さん・山下さん)



十五年中の完成を目指して、県が工事を進めています。この橋ができることにより、県道公所大磯線と国道1号との交差点付近での交通渋滞の緩和や、旭地区や大磯町と桜ヶ丘地区とのより活発な地域交流が図れることなどが期待されます。

集めます。▽応募資格 ①市民となり引き続き1年以上住んでいる②平成12年6月1日で20歳~74歳③本市の審議会、協議会などの委員でない④平塚市女性問題懇話会、女性フロン推進協議会、女性フロン検討会、男女共同参画推進協議会の委員経験者でない⑤そのほか公募実施要領の選出基準などを満たしている

▽募集人数 男性3人、女性3人
▽任期 2年間(6月~平成14年5月)
▽謝礼 四千八百円(会議1回につき)
▽締め切り 5月1日(月) お申し込みは、ひらつかスカイラザ(MNビル10階、公民館など)でお配りする申込書に必要事項を記入し、女性行政推進室(〒254-0034宝町3-1 MNビル10階・☎21-17500)へ。

◆女性団体の登録は 平塚市女性行政登録団体の登録を受け付けます。▽対象 ①会員がおおむね10人以上でその過半数が市民②活動の拠点が市内にあり、継続して活動している③両性の平等および自立を旨とする活動目的を持つことなど

◆女性団体の登録は 平塚市女性行政登録団体の登録を受け付けます。▽対象 ①会員がおおむね10人以上でその過半数が市民②活動の拠点が市内にあり、継続して活動している③両性の平等および自立を旨とする活動目的を持つことなど

◆市民大学講座「科学と人間」を開催 神奈川大学理学部の講師陣が「科学と人間」をテーマに、一般廃棄物最終処分場など

◆レイディースゴルフ教室 市内にお住まい、お勤めの女性を対象に「レイディースゴルフ教室」を開催します。ぜひ、ご参加ください。

◆4月納期の市税・手数料 ◆対象税など ・国民年金保険料 (4月分) ・清掃し尿従量手数料 (第1期) ・公共下水道使用料 (第1期) ◆納期最終日 5月1日(月)

人事発令 4月1日付け 部長級以上 社会教育部長 坂田征雄 (総務部参事兼管財課長) ◎退職 石田昇 (理事兼都市計画部長、中澤鳳成 (理事兼社会教育部長)

◆ウクレレ講座にどうぞ 弦の押さえ方から学べる初心者向けの講座です。▽日時 5月16日~9月19日の火曜日、全12回、午後7時~9時



◆農業総合研究所で作って、学んで、楽しんで 農業総合研究所(上吉沢167)の施設を公開します。家族みんなで楽しめるイベントがいっぱいあります。ぜひ、お出かけください。

◆監査の結果 二月九日と二十三日に行われた監査について、監査委員小山松さん、小宮廣司さん、高梨孝治さん、陶山豊彦さんから報告がありました。

◆ウクレレ講座にどうぞ 弦の押さえ方から学べる初心者向けの講座です。▽日時 5月16日~9月19日の火曜日、全12回、午後7時~9時

◆ウクレレ講座にどうぞ 弦の押さえ方から学べる初心者向けの講座です。▽日時 5月16日~9月19日の火曜日、全12回、午後7時~9時

◆ウクレレ講座にどうぞ 弦の押さえ方から学べる初心者向けの講座です。▽日時 5月16日~9月19日の火曜日、全12回、午後7時~9時

◆ウクレレ講座にどうぞ 弦の押さえ方から学べる初心者向けの講座です。▽日時 5月16日~9月19日の火曜日、全12回、午後7時~9時

いま、ベルマーレがおもしろい このドラマは、現場で見ずにいられない。さあ競技場へ。 4月の平塚競技場ホームゲーム ●16日(日)14:00 KICK OFF VS 大宮アルディージャ('99J2・6位) ●30日(日)19:00 KICK OFF VS ヴァンフォーレ甲府('99J2・10位)

横浜ベイスターズが来る! 6月6日(火)平塚球場でプロ野球公式戦 横浜ベイスターズ VS 広島東洋カープ 18時プレイボール(雨天中止)

今年5年に1度の国勢調査の年 国勢調査員を募集します ◆申し込み先 総務課(☎21-8797) 国勢調査の調査員になって、新しい時代の資料づくりをしてみませんか。

赤ちゃんの健康メモ



●保健センター
・中里34-17
・☎34-0311

●県平塚保健福祉事務所
・豊原町6-21
・☎32-0130

5月のカレンダー

詳しくは、各家庭にお配りしてある「けんこうカレンダー」をご覧ください。

母親父親教室です

- ◇前期(妊娠6か月までの方)
 - ・1日(月)歯の衛生、妊娠中の過ごし方
 - ・8日(月)妊娠中・産後の栄養
- ◇後期(妊娠8か月以降の方)
 - ・15日(月)お産の進み方と産後の過ごし方、呼吸法などについて(この講座は祖父母の方も一緒にどうぞ)
 - ・26日(金)赤ちゃんのおふろ
- ◇時間 午後1時30分～4時(8日は午前10時30分～午後2時)
- ◇会場 保健センター

離乳食の教室へ

お申し込みは、教室の開かれる1週間前までに会場の保健センターへ。

【ごっくん離乳食教室】

◇対象 生後3～5か月児
◇日時 5月31日(水)午後1時30分～3時

【もぐもぐ離乳食教室】

◇対象 生後7～8か月児
◇日時 5月12日(金)、26日(金)午後1時30分～3時

【カミカミ・ブラッシング離乳食教室】

◇対象 生後10～12か月児
◇日時 5月11日(木)午前10時～11時

◇内容 進め方、調理デモ、試食
◇内容 進め方、試食、ブラッシング指導

乳幼児健康診査は

◇受け付け 午後1時～2時
◇会場 保健センター
【日程と対象】



▲森貴菜ちゃん
平成11年6月26日生まれ
(札幌町)



▲薄井未歩ちゃん
平成11年6月26日生まれ
(真田)



▲原由菜ちゃん
平成11年6月1日生まれ
(入野)

応募方法 赤ちゃんの氏名(ふりがな)・生年月日・性別・住所と電話番号を記入し、カラー写真(裏に赤ちゃんの氏名を記入)と一緒に広報広聴課「赤ち

赤ちゃんのステージ

ちゃんのステージ」係(〒254-8686浅間町9-1)へ。対象は市内にお住まいの1歳未満の赤ちゃん。締め切りは前月の20日。今回の応募は43人。



▲高梨光希ちゃん
平成11年10月12日生まれ
(四ノ宮)



▲権田菜月ちゃん
平成11年7月29日生まれ
(大神)



▲湯川莉帆ちゃん
平成11年7月21日生まれ
(徳延)

★応募写真(掲載写真は除く)はケーブルテレビ2ch「くすのきTime」で紹介しています(1人1回)

- ◇5月の1歳6か月児
 - ・9日 10年10月1日～10日生
 - ・16日 10年10月11日～20日生
 - ・23日 10年10月21日～31日生
- ◇5月の3歳児
 - ・11日 9年3月1日～10日生
 - ・18日 9年3月11日～20日生
 - ・25日 9年3月21日～31日生

ここにこ栄養相談

◇対象 就学前のお子さんの保護者(予約制)

◇日時 5月10日(水)午後1時30分～3時30分、19日(金)午後9時30分～12時
◇会場・申込先 保健センター

赤ちゃんの訪問

生まれて間もない赤ちゃんの発育・栄養などについて、訪問相談をお受けします。お問

い合わせは、保健センターへ。

子育て教室です

【すくすく子育て教室】
◇対象 生後5～6か月の第1子を持つ保護者(予約制)

◇日時 5月17日(水)午後1時30分～3時30分

【わんぱくキッズ教室】

◇対象 2歳児(予約制)
◇日時 5月19日(金)午前10時～11時

◇内容 偏食、少食の話と試食、歯の手入れの話と実習
◇会場・問い合わせ先 保健センター

平塚保健福祉事務所です

お問い合わせは、会場の県

平塚保健福祉事務所へ。

【2歳1か月児歯科相談・診査】

◇日程 5月9日(火)、16日(火)、23日(火)
◇時間 午前9時～10時

育児一口メモ

<祖父母へのメッセージ>

核家族が増え、慣れない育児に日々奮闘しているお母さんにとって、おじいちゃん・おばあちゃんは気軽に相談できる心強い存在です。一人で子育てをしているのではないという安心感が、お母さんの心に子育てを楽しむゆとりを生むのではないのでしょうか。そんな育児のサポート役である祖父母向けの教室も保健センターで行っています。ぜひ、ご参加ください。

平塚写真スケッチ



一周年、明日は特別

「安いから」と買い過ぎてしまったり、「いい物だから」と必要なものまで買ってしまったり。まったく新しい物は難しい。総合公園の朝市でコソコソと探してみた。「見た目や値段だけで選んでいたら、いい買い物はできないよ」「自分で作っているから特徴が分かるんだ。見分け方でも、うまい食べ方でも、何でも教えてやるよ。」とれたての「新鮮さ」や、育てた人の顔が見える「安心感」も魅力だが、何より生産者との「ふれあい」が楽しい。いい買い物の決め手は、コミュニケーションかもしれない。さて、月一回の朝市が明日、十六日の朝七時から開かれる。一周年を記念して、漁師なべや甘酒もふるまわれる予定だ。鳥のさえずりに耳を傾けたり、空を見上げて深呼吸したり。春はやっぱり朝がいい。

▼ふれあいマーケット・朝市 毎月第3日曜日の朝7時～9時、総合公園南駐車場。小雨決行。当日の開催の有無は朝6時から市役所☎23-11111へ

ひらつかの自然

いろいろな春の虫

No.49



▲イタドリハムシ



▲ミヤマセセリ



派手な虫、地味な虫

春の野辺を歩くと、いろいろな虫が動きだしているのが目につきます。その中には、はっと驚くような派手な色合いをしているものもいます。その代表はテントウムシの仲間、ナナホシテントウムシの鮮やかな装いに春を感じる人も多いことでしょう。

テントウムシは、かわいい姿と模様で人間には人気がありますが、つつかれると足の付け根から苦い液を出すので、鳥には嫌われています。そして、その派手な模様は、自分が苦い液を出す虫であることを鳥に教え、二度とつかないよう警告する役目を持っているといわれています。

面白いことに、別のグループの虫でテントウムシそっくりの模様のものがあります。スイバやイタドリの上で見られるイタドリハムシはその一つですが、この虫の色はテントウムシをま

ねていると説明されています。つまり、テントウムシに似た模様を持つことで鳥の警戒心を引き起こし、そのくちばしから逃れているというのです。

一方、春に出てくる虫の中には地味な色合いで、気をつけないと見過ごしてしまうものも多々あります。その一つは、ミヤマセセリという春先だけ出現する小型のチョウです。幼虫がクヌギの葉を食べる雑木林の代表的なチョウですが、都市化の進行とともに少なくなり、横浜や川崎ではめったに見られなくなっています。市内では、土屋や吉沢に健在ですが、数は決して多くなく、今後の推移が心配されます。

地味な色は保護色で、生息している環境の中で目立たないようにしています。よく地面にとまるミヤマセセリが、枯れ葉色のはねを持っているのも当然といえるでしょう。

派手な色も地味な色も、生き残っていくために必要な理由があるのです。

▽担当 博物館 ☎(33) 51111