

- ・2面…春の交通安全運動を
- ・3面…近松座歌舞伎公演が
- ・4・5面…組織改革に伴い庁舎内の配置が変わります



●発行 神奈川県平塚市役所
〒254-8686 平塚市浅間町9番1号
電話23-1111・35-1111 FAX23-9467
http://www.city.hiratsuka.kanagawa.jp/
●編集 企画部広報広聴課/発行部数102,500部

4月1日
から

市役所の組織が 新しくなります

新平塚市総合計画を推進し、より効率的な行政運営を行うため、四月一日から市の組織を改めます。市役所にご用の際は、用務先を、ご確認のうえお出かけください。

行政分野が拡大し、市民の需要が多様化する中で、環境問題をはじめとして少子・高齢化や情報化への対応など、行政課題が山積し、



光と風の花づつみ

3月7日、小学生や市民ボランティアによって、あじさいと、まつば菊が植えられました。場所は相模川右岸、馬入橋上流の花畑「光と風の花づつみ」です。ここは、昨年秋のコスモスで一躍有名になった場所です。ごみの不法投棄などを防ぎ、新平塚市総合計画の重点目標である「みんなが親しむ水辺とみどり」事業の一環として、草花の栽培が続いています。写真中央の白いビニールシートの下では、現在ホビーが育てられています。開花予想はゴールデンウィークごろです。その後の土手には、'98かながわ・ゆめ国体をPRする芝の焼き文字も見えます。

簡素で効率的な行政運営を

保健福祉の総合窓口を 新たな行政課題に対応

交流親善課は、市民交流を促進するため企画部から市民部に所管部を移し、場所も旧松原幼稚園跡に移します。

聖苑(火葬場)は、環境衛生管理課から市民課へ所管を移し、死亡届や埋葬許可と同一の課の事務とします。

みどり公園課に花とみどりのまちづくり担当(旧みどり推進係)を設け、花とみどりのまちづくりを進め

ます。

▽産業推進課(産業行政を推進)

▽市民活動推進課(旧地域づくり課・市民活動の支援

に統合)

▽企画課企画政策担当(政策立案体制を強化)

▽教育総務課企画担当(教育行政の推進体制を強化)

▽河川下水道部下水道部

▽管理課教育総務部

▽資産課課→固定資産課

▽収納課→納税課

▽道路管理課→道路補修課

▽施設課→教育施設課

▽体育課→スポーツ課

に統合

▽他部へ移行する課

▽交流親善課 企画部→市民部

▽水政課 河川下水道部→都市整備部

▽教職員課 管理部→学校教育部

◆統合する部・課

▽総務部と理財部を統合し、総務部に

▽情報政策課と電算システム課を統合して情報システム課に

▽総務課と情報管理課を統合して総務課に

▽管財課と用地課を統合して管財課に

▽環境保全課を新設の環境政策課に統合

1部3課減らします より効率的な執行体制に

関連業務を統合し、連携を強化します。

そのため、部の数を現行の二十二から一部減らし二十一に、課の数を現行の八十六から三課減らし八十三にします。

◆統合する部・課

▽総務部と理財部を統合し、総務部に

▽情報政策課と電算システム課を統合して情報システム課に

▽総務課と情報管理課を統合して総務課に

▽管財課と用地課を統合して管財課に

▽環境保全課を新設の環境政策課に統合

組織の機能性を高めるため、職を整理統合し、課長補佐や副主幹などの職名を十七から十三に減らします。

また、課の中にある係と担当の二種類を一本化し、新しい「担当」に切り替えて、意思決定のスピードアップなど組織能力を向上させます。

◆新しい担当制の特徴

▽新しい「担当」には課長以上を除くすべての職員が入ります

▽新しい「担当」をまとめる職員(担当長)は管理職に限らず、業務内容に適した職員を起用します

◆問い合わせ先

企画調整課(内線323)

17の職名を13に 意思決定をスピードアップ

組織の機能性を高めるため、職を整理統合し、課長補佐や副主幹などの職名を十七から十三に減らします。

また、課の中にある係と担当の二種類を一本化し、新しい「担当」に切り替えて、意思決定のスピードアップなど組織能力を向上させます。

◆新しい担当制の特徴

▽新しい「担当」には課長以上を除くすべての職員が入ります

▽新しい「担当」をまとめる職員(担当長)は管理職に限らず、業務内容に適した職員を起用します

◆問い合わせ先

企画調整課(内線323)

地雷除去支援に情熱を

残留地雷による被災者の惨状を知り、何とか助けてあげたいとの思いから画期的な装置を開発、地雷撤去の支援活動をしている方がおられます。取材は田畑明美さん(天沼)



「政府や経済界にも理解を求めている」と語る富田(右)さん(市長室で)



市内花水地区にお住まいの富田洋さん。道路陥没の原因となる路面下の空洞を発見するシステムの会社を東京で経営しています。

平成四年、このシステムが地雷探知に活用できないかと国連の要請を受け、独自で研究、開発を行ってき

ました。従来の地雷探知装置は、くぎ一本でも反応するため鉄分を多く含んだ土地での活用は難しく、さらにプラスチック製地雷の発見には困難を極めていました。

富田さんは様々な試行錯誤の末、ようやく開発した探知装置を昨年十月カンボジアで実験、結果は大成

功で従来機の問題点も克服したそうです。

しかし、まだ解決すべき課題がありました。現地での操作性や運搬のことを考え小型化、軽量化を図ることです。さらに武器輸出三

原則の問題です。この点については政府と交渉を重ね、人道的活動などを条件に例外となりました。

現在地球上では、約一億個の地雷が埋まっております。今なお世界では二十分に一人の割合で地雷の犠牲者が出ています。その大部分が一般人や子どもたち、地雷除去に携わる人々だそうです。

富田さんは、この装置で人類が作りだした悪魔の兵器を速やかに除去し、犠牲者が少しでも減るように願っています。「紛争が終わっても、残留地雷がある限り畑も学校も病院もできず国の復興は進展しない。できて欲しい。日本が何をすべきかわかるはず」と日本の役割について熱っぽく語っていました。

まもなく、各界の方々が発起人となり、地雷除去支援の会が発足します。富田さんは今、その準備にも奔走しています。

◎人道目的の地雷除去支援を考える会 ☎ 03-3731-3650

交通ルール 教えた親を 子が見てる

4月6日から 春の交通安全運動



交通マナーを実践しよう

交通事故を防止することを目的としています。特に、次の点に注意しましょう。

◆新入学児には大人が手本を

- ①ヘルメットを正しくかぶる
- ②安全速度を守り、急な進路変更をしない
- ③カーブの手前・下り坂は必ず

◆新入学期が始まり、足跡も新しい新入学児童に正しい交通ルールを身につけさせるため、大人が交通ルールを守って手本を見せましょう。

家庭では、子どもが出かけるときに「気をつけて」と、ひと声かけるようにしましょう。

◆死亡事故21件中、6件は二輪車による事故でした

「交通安全は一人ひとりの心がけ」「新入学(園)児を交通事故から守ろう」をスローガンに、春の交通安全運動が四月六日(月)から十五日(水)までの十日間、全国一斉に行われます。この運動は、一人一人が交通ルールを守り、交通マナーを身につけて実践することにより、交

軽自動車の廃車は

軽自動車を廃車するときには、四月一日までに手続きをしないと平成十年度の軽自動車税は課税されません。

125cc以下の原動機付自転車や小型特殊自動車を廃車するときには、ナンバープレート、標識交付証明書、印鑑をお持ちになって市民税課(内線268)で手続きをしてください。

このほかの軽自動車を廃車するときには、次の場所で手続きをしてください。

- ◆二輪車(126cc以上)
 - ・湘南自動車検査登録事務所 (〒254-0082 平塚市東豊田369)
 - ・10・54-8908
- ◆三輪・四輪の軽自動車
 - ・軽自動車検査協会湘南支所 (〒254-0082 平塚市東豊田369)
 - ・10・54-8825

なお、盗難などで実際に所有していても、手続きをしないと引き続き課税されます。手続きを代理人や業者などに依頼した方は、再度確認を。

まさかの事故に備えて

交通災害共済にお申し込みを



平塚市交通災害共済は、市民のみなさんが掛け金を出し、不幸にして人身事故にあつてしまったとき見舞い金を受けられる制度です。

平成十年度の加入申込書は、四月二日から三日ごろにかけて宅配業者が各家庭にお配りします。ただし、寮や一部大型マンションなどは、この業者の宅配区域になっていないので配達できません。ご面倒をおかけしますが、市役所地域づくり課(四月以降は市民活動推進課)や、市内金融機関(郵便局は除く)

臨時福祉特別給付金の申請を

平成十年度の所得税等の特別減税に伴い、高齢福祉年金や特別障害者手当等の受給者、寝たきりのお年寄りや六十五歳以上の方(所得制限あり)に臨時福祉特別給付金(一時金)が支給されます。

課税台帳がご覧になれます

固定資産課税台帳が三月二十三日(月)まで(土・日は除く)ご覧になれます。この台帳は、土地、家屋、償却資産などに対して平成十年度の固定資産税や都市計画税の基礎となる価額などを決め、登録されています。この機会に、課税状況をご確認ください。

- ・4月10日(金) 金田、豊田
- ・4月14日(火) 金目、旭北
- ・4月15日(水) 神田

※時間は午前9時30分～正午
▽持ち物 加入申込書(会場にもあります)、掛け金
▽問い合わせ先 地域づくり課(4月以降は市民活動推進課)

お申し込みは、掛け金を添えて市内金融機関(郵便局は除く)か、市役所内金融機関窓口へ加入申込書をお出しください。なお、受け付けは四月一日からですが、共済期間は五月一日から始まるため、四月中は予約申し込み期間となります。

- ▽加入できる方 市内に住民登録または外国人登録している方
- ▽共済期間 5月1日～平成11年4月30日、中途加入者は加入日翌日から期間満了まで
- ▽共済掛け金(年額)
 - ・大人 五百円
 - ・老人(70歳以上の方)、身体障害者、精神薄弱者 三百円
 - ・中学生以下 二百円
- ▽見舞い金 死亡(百万円) 1週間以上1か月未満の傷害(二万五千円)までの6段階
- ◆各地区公民館で出張受け付け日程・会場
 - ・4月8日(水) 岡崎、城島
 - ・4月9日(木) 土屋、吉沢

便利な口座振替のご利用を

～4月1日から郵便局でも口座振替ができます～

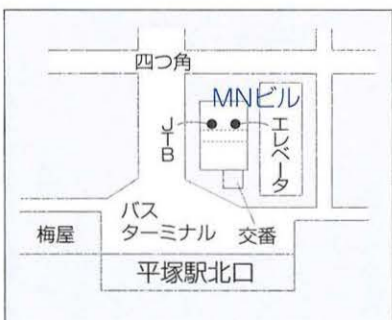
市税等の口座振替による納付が、平成10年度から郵便局でもできるようになります。口座振替は、みなさんが金融機関や郵便局の窓口で現金を取り扱えないので大変便利です。どうぞ、ご利用ください。お申し込みは、預(貯)金通帳と通帳印をお持ちになって、市役所各担当課、市内の金融機関および郵便局(4月1日から)へ。申し込みの月の翌月(郵便局は翌々月)以降の納期から振り替えられます。振替日は、原則として各納期の末日です。担当は収納課(内線280・4月から納税課)。

- 《口座振替種目と問い合わせ先(カッコ内の課名は4月1日以降の名称)》
- ◇市県民税(普通徴収)、固定資産税(土地・家屋・償却資産)、軽自動車税 ……収納課(納税課)
 - ◇国民健康保険税、国民年金保険料 ……保険年金課
 - ◇清掃手数料(し尿) ……環境衛生管理課(環境管理課)
 - ◇清掃手数料(ごみ) ……環境衛生業務課(環境業務課)
 - ◇公共下水道使用料 ……下水道総務課
 - ◇市営住宅家賃、市営住宅駐車場使用料 ……建築課
 - ◇老人措置費負担金 ……高齢福祉課

休日でも住民票がとれます

平塚駅北口MNビル10階にある駅前市民窓口センターでは、土・日曜日や祝日も「住民票の写し」などの市の諸証明を発行しています。

- ◇休み 毎月第3日曜日と年末年始
- ◇利用できる時間 午前9時～午後5時
- ◇取り扱う証明等 住民票の写し、印鑑登録証明書、住民票記載事項証明書、年金現況届証明、母子健康手帳の交付、公共施設の利用申し込み(休日に戸籍謄・抄本の予約申請を受け付け、後日郵送するサービスもあります)
- ◇問い合わせ先 市民課(内線232)、または駅前市民窓口センター ☎22-1001



市民窓口センターのご利用を

市役所の窓口に行かなくても市の諸証明が受けられるよう、次の場所に市民窓口センターを開設しています。お気軽にご利用ください。

- ◇場所 などでしこ、大野、豊田、神田、大神、城島、岡崎、金田、金目、土屋、吉沢、旭南、旭北の各公民館内、東海大学同窓会館内、およびMNビル10階の15か所
- ◇利用できる時間 午前9時～午後5時(土・日曜日・祝日と12月29日～1月3日は休み、ただしMNビル10階の駅前市民窓口センターは毎月第3日曜日と12月29日～1月3日のみ休み)
- ◇取り扱うもの
 - 月～金曜日…住民票の写し、印鑑登録証明書、戸籍謄・抄本、戸籍の附票、身分証明書、年金現況届証明、税務諸証明書、母子健康手帳の交付、公共施設の利用申し込みなど
 - 土・日曜日・祝日(駅前市民窓口センター)…住民票の写し、印鑑登録証明書、年金現況届証明など

◇問い合わせ先 市民課証明窓口係(内線232)

住所が変わったら届け出を

◇問い合わせ先 市民課(内線236)

住民異動届は、選挙・就学・国民年金・国民健康保険・予防接種・印鑑登録証明などのもとになる大切なものです。住所が変わったときは、必ず14日以内に届け出をしてください。届け出には、その方の氏名・住所・異動した年月日・今までの住所などがわかるようにし、本人または世帯主等が届け出てください。

元禄歌舞伎の復活

近松座歌舞伎の公演

6月24日、市民センター



中村 鷹治郎

中村鷹治郎(成駒屋)ほかの出演による「近松座歌舞伎」公演が市民センターで開かれます。今回、上演される演目「けいせい壬生大念仏」は、近松門左衛門が元禄時代の名優・坂田藤十郎のために書いた作品といわれています。

この機会に、近松座の元禄歌舞伎を、ぜひご鑑賞ください。

▽日時 6月24日(水)

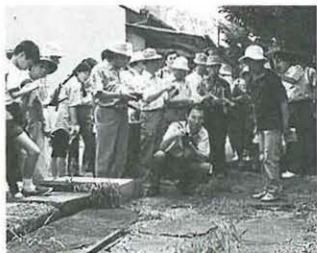
・昼の部 午後2時開演

・夜の部 午後6時30分開演

▽出演者 中村鷹治郎(成駒屋)、片岡秀太郎(松島屋)、中村扇雀(成駒屋)、嵐徳三郎(葉村屋)、市川染五郎(高麗屋)、片岡愛之助(松島屋)

▽演目 一 けいせい壬生大念仏

博物館の年間会員に



空襲と戦災を記録する会

平成十年度の博物館行事の年間会員を募集します。お申し込みは、往復はがきに住所、氏名(十八歳未満の方は保護者の氏名を併記)、年齢、電話番号を記入して、博物館のそれぞれ会あて(〒254-0041平塚市浅間町12-41)お送りください。

活動内容等のお問い合わせは、

博物館(☎33-5111)へ。

◆平塚の空襲と戦災を記録する会：空襲や戦災の資料の発掘、戦災地図などを作成

▽活動日 毎月第3土曜日、午後1時～3時

▽締め切り 3月31日(火)

◆漂着物を拾う会：海岸に打ち上げられた物を集めて調べる

▽活動日 奇数月第2土曜日、午前9時30分～11時

◆相模川の生い立ちを探る会：相模川流域の地質などの調査、野外観察の会報の作成

▽活動日 毎月1回日曜日

▽締め切り 3月25日(水)

◆天体観望会：流星群を観察したり、天文台を見学したりして

仏、二上吉原雀・下傾城

▽入場料 S席 四千五百円、A席 三千円、B席 二千円

▽前売り 3月22日(日) 午前10時から市民センター、チケットぴあ(長崎屋5階)、チケットセン(ラスカ東側)、ヤンレイレコード、稲元屋楽器店、サクラ書店コミック館、花水書店、出口書店、たまる書房、後藤書店、横田書店、文栄堂、越地書店、サクラ文具店、マイブックスほかで発売

▽問い合わせ先 市民センター ☎2235

W杯出場を記念して

ベルマーレの選手が植樹

サッカーワールドカップ・フランス大会の出場権獲得を記念して、ベルマーレ平塚の小島、呂比須、中田、洪の四選手が記念植樹をします。

▽日時 3月20日(金) 午後1時～1時40分

天体観察の知識と技術を学ぶ

▽活動日 5月16日、6月13日、8月4日、12月13日、15日、22日、10月24日、11月14日、12月12日、13日、1月9日、2月13日、3月27日

▽対象 中学生以上

▽説明会 5月16日(土) 午後4時～9時

▽締め切り 4月20日(月)

◆古代遺跡を探る会：市内の遺跡分布調査を行い遺跡や考古学の知識を学ぶ

▽活動日 毎月1回日曜日

▽締め切り 3月25日(水)

◆民族探訪会：「西相模のムラを歩く」をテーマに土沢地区や足柄上郡を歩き、道祖神などの民間信仰や民俗文化を調査する

▽活動日 毎月1回日曜日

▽締め切り 3月31日(火)

春の自然を観察してみませんか

お申し込みは、往復はがきに住所、氏名、年齢、電話番号、希望する会を記入して、博物館(〒254-0041浅間町12-41・☎33-5111)へお送りください。

三月三十一日(火) 締め切り。

◆自然観察会：土屋に春をたずねて

▽日時 4月5日(日) 午前10時～午後3時

◆子ども観察会：タンポポを調

競技場の年度会員を募集

平塚競技場では、年間を通じて陸上競技の練習ができる年度会員を募集します。

▽受け付け日時・場所 3月17日(火) 以降の午前8時30分～午後5時、総合公園管理事務所

▽利用内容 ①平塚競技場が設定した練習日(年間24日)の共用使用時間内の利用(インフィールドは除く) ②ロッカー・シャワー施設の使用 ③スパイク・陸上用練習用具の使用

▽使用料(年間) ①小学生～高校生 二千円、②一般 三千円

▽申し込みに必要なもの ①年間使用料、②学生証(中・高校生のみ)

▽問い合わせ先 総合公園管理事務所 ☎(35) 2233

フリーマーケットの出店者募集

五月十七日(日)に総合公園で開かれる「おもしろリサイクルフリーマーケット」の出店者を募集します。出店者協賛金は五百円です。

対象は、市内にお住まいの業者でない方で、募集数は二百二十店(世帯、グループともに)一店のみ。リサイクルに関係ない手づくり品、飲食物、動植物などの生き物、電気製品は販売できません。また、当日は出店場所への車の進入はできません。

お申し込みは、はがきに住所、氏名、電話番号、郵便番号、販売物品名、当日の交通手段を記入し、三月二十三日(必着)までに環境衛生業務課フリーマーケット出店募集係(〒254-8686浅間町9-1)へ。はがきは世帯、グループとも一枚に限ります。

応募多数の場合は、三月二十七日(金) 午前10時から教育会館で公開抽選をします。抽選結果は、全員に郵便で通知します。なお、今回出店された方は、次回はお店でできません。

▽問い合わせ先 環境衛生業務課(内線239・4月1日以降は環境業務課)

明るい選挙標語

平塚市明るい選挙推進協議会では、明るい選挙を啓発する標語を募集し、審査の結果、次の方々が入賞されました。応募三十九点 (敬称略)

▽最優秀賞 捨てないで未来をひろげる大事な一票 滝谷美佳(黒部丘)

▽優秀賞 山内直次(徳延)、三村明子(老松町)

▽優良賞 山内直次(徳延)、成瀬和子(真土)

訪問看護サービス

在宅で看護が必要な方に、かかりつけの医師の指示を受けた看護婦が定期的に訪問するのが「訪問看護サービス」です。

このサービスは市内三か所の訪問看護ステーションで受け付けています。

◆対象(年齢制限はなし) ①病気がやがて寝たきりの状態またはそれに近い方、②痴ほうのあるお年寄り、③心身に障害のある方

◆訪問回数 原則として月1回から週3回まで

◆利用料金 ①老人医療受給者証をお持ちの方は1回二百五十円、②健康保険証を利用の方は一部自己負担(2～3割)

※看護婦交通費の実費負担あり

◆申し込み・問い合わせ先

▽しんど訪問看護ステーション：真土655-11 ☎(53) 1980

▽平塚市医師会訪問看護ステーション：中里34-17 ☎(33) 8303

▽湘南医療生活協同組合訪問看護ステーション：夕陽ヶ丘42-5 ☎(23) 07110

べよう(土屋方面)

▽日時 4月11日(土) 午後1時～4時

▽対象 小中学生とその保護者 ※8面「ひらつかの自然」で早春の野の花を紹介しています

我が家の防災対策を確認(連載⑧)

「七つ道具」を用意しておこう

倒壊家屋などからの救出には、様々な道具が必要になります。

救出には「切る、壊す、はがす、持ち上げる」などの作業があります。そのため、のこぎり、鉄線を切るはさみ、おの、ハンマー、大きなボール、自動車用のジャッキ、ロープなどが必要になります。

災害対策用に、これらの道具を準備しておきましょう。

◇担当 防災課(内線143)



「豆」第7号を発行

◇問い合わせ先 女性行政推進室 ☎21-7500

情報誌「豆」第7号を3月中旬に発行します。今回の特集は「結婚」。独身男女を対象としたアンケート結果をもとに「結婚」を考えてみました。「豆」は、市役所や各地区公民館、市内の郵便局や金融機関に置いてあります。ぜひ、ご覧ください。表紙の写真や投稿もお待ちしています。

教育委員会定例会の傍聴を

◇3月は26日(木)に開催予定です

◇会場は豊原分庁舎1号館第1会議室

◇この会議は原則としてどなたでも傍聴できます。ただし、傍聴席が少ないため傍聴を希望される方は事前に教育総務課までご連絡ください。また、議題の内容によって傍聴できない場合もありますので、ご承知おきください。

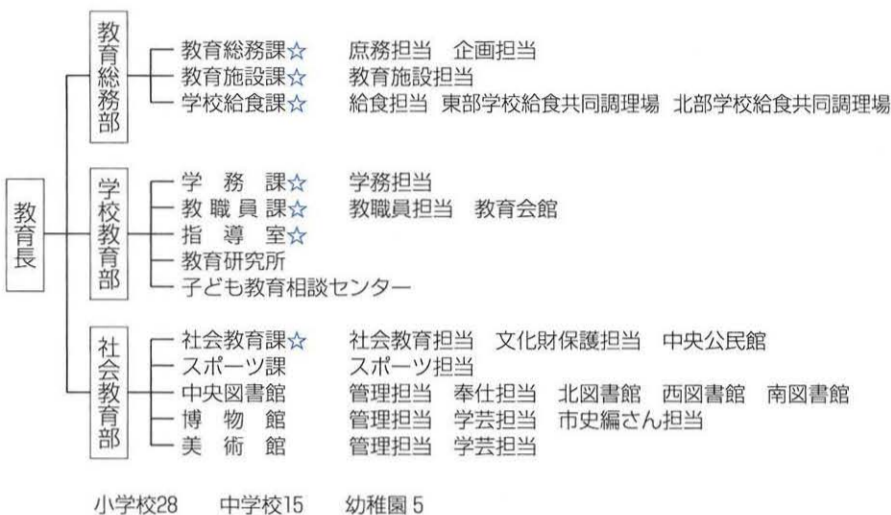
◇問い合わせ先 教育総務課 ☎35-8112

置が変わります

不便をおかけしますが、ご協力をお願いします。
改革に関するお問い合わせは企画調整課(内線323)、庁舎の配
置に関するお問い合わせは総務課(内線347)へお願いします。

- 福祉政策課● 庶務担当 福祉政策担当 保健福祉総合相談窓口担当
- 高齢福祉課○ 高齢福祉担当
- 障害福祉課○ 障害福祉担当
- 生活福祉課○ 援護担当 生活福祉担当
- 児童福祉課○ 児童担当 保育担当
- 保険年金課○ 給付担当 保険税担当 年金担当 小児老人医療担当
- 健康課● 予防担当 健康づくり担当
- 介護保険準備室● 介護保険準備担当
- 環境政策課○ 環境政策担当 環境対策担当 公害指導担当
- 環境管理課○ 廃棄物・美化推進担当 環境衛生担当
- 環境業務課○ 業務担当 ごみ減量推進担当
- 環境事業センター 管理担当 破碎処理場担当
- 建設総務課○ 調整担当 契約担当
- 都市計画課○ 計画担当 都市景観推進担当
- 開発調整課○ 開発調整担当 建築調整担当
- 建築指導課● 建築指導担当 建築審査担当
- 開発審査課● 調査指導担当 開発審査担当
- 湘南丘陵整備課● 整備担当
- 都市整備課○ 市街地整備担当 区画整理担当
- みどり公園課○ 花とみどりのまちづくり担当 公園施設担当 公園管理担当
- 総合公園管理事務所 管理担当
- 建築課○ 営繕担当 教育建築担当 機械設備担当 電気設備担当 住宅担当
- 水政課○ 海浜担当 水辺担当
- ライナーホーム推進室●
- 道路総務課○ 道路調整担当 占用担当 境界査定担当
- 道路補修課○ 巡回補修担当 維持補修担当
- 道路建設課○ 道路用地担当 道路計画担当 道路新設担当
- 交通安全課○ 交通安全担当
- 国道推進室○
- 下水道総務課○ 庶務担当 普及担当 使用料担当
- 下水道建設課○ 下水道計画担当 建設第一担当 建設第二担当
- 下水道管理課○ 調査指導担当 施設整備担当 施設保全担当
- 内科 精神科 循環器科 小児科 外科 整形外科 形成外科 脳神経外科 心臓血管外科 皮膚科 ひ尿器科 産婦人科 眼科 耳鼻いんこう科 リハビリテーション科 放射線科 歯科 麻酔科 保健指導室
- 臨床検査科 薬局 栄養科
- 看護科
- 事務局 病院総務課 庶務担当 用度施設担当 会計担当
医事課 医事担当 入院担当 医療福祉相談担当
- 会計課○ 審査担当 出納担当

行政委員会等の事務局



消防



大幅に変わるの

- 文化行政推進室は、市民センターへ
- 松原・豊田・城島幼稚園の跡は、分庁舎として使用します。会議室などは、一般の方も利用できます。
 - ①松原分庁舎 交流親善課 ☎25-2520
 - ②豊田分庁舎 平塚市療育相談室…月・水・金曜日の午前10時～午後3時は☎32-2738(それ以外の時間は地域医療センター☎34-0311へ)
 - ③城島分庁舎 博物館分室(問い合わせ先 博物館☎33-5111)

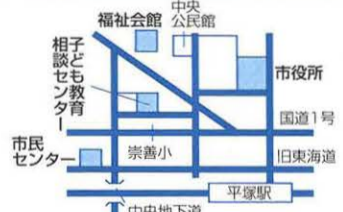


市民相談

市民相談室 (市役所1階)

☎23-1111内線293

- ◇人権 3月17日(火)、4月7日(火)、4月21日(火)13時～16時
- ◇行政 4月21日(火)、5月19日(火)13時～16時
- ◇一般法律(予約制) 毎週水曜日13時～16時
- ◇登記・供託・測量 4月10日(金)、5月8日(金)13時～16時
- ◇住宅(新・改築) 3月17日(火)、4月21日(火)13時～16時
- ◇発明・考案・特許 4月6日(月)、6月8日(月)10時～15時
- ◇労働 4月9日(木)、5月14日(木)13時～16時
- ◇下請け取り引きあっせん 3月19日(木)、4月16日(木)13時30分～16時
- ◇年金・社会保険・労災 4月14日(火)、5月12日(火)10時～15時
- ◇健康(予約制) 3月16日(月)、4月20日(月)9時30分～11時30分
- ◇消費生活 毎週金曜日9時～16時



- ◇手話案内 毎週金曜日9時～12時30分
- ◇建築設計・耐震 3月16日(月)、4月13日(月)13時～16時
- ◇高齢者職業 4月2日(木)、4月7日(火)9時～12時
- ◇一般市民 毎週月～金曜日9時～16時

福祉会館

☎33-2333

- ◇専門(法律・金融・住宅・保健医療、いずれも予約制) 4月9日(木)13時30分～15時30分
- ◇生活支援 毎週月～金曜日8時30分～17時

子育て相談室 (須賀保育園2階)

☎21-7639

- ◇ボランティア 毎週月～金曜日8時30分～17時
- ◇結婚 毎週日曜日10時～15時(第3日曜日は除く)
- ◇母子 毎週月～金曜日9時～16時
- ◇家庭児童 毎週月～金曜日9時～16時
- ◇婦人 4月9日(木)10時～15時
- ◇高齢者職業 毎週月～金曜日9時30分～16時(3月31日まで)

青少年相談室 (市民センター2階)

☎34-7311

- ◇悩みごとは「ヤングテレホン」☎33-7830(ミミでナヤマナシ) 毎週月～金曜日10時～18時30分(土曜日は13時～18時30分)

子ども教育相談センター (崇善小学校北側)

☎36-6013

- ◇来所 毎週月～金曜日10時～17時
- ◇電話 毎週月～土曜日9時～17時(第2・第4土曜日を除く)

もしもし健康相談 (保健センター)

☎34-1221

- ◇育児相談(来所) 毎週水曜日9時30分～10時30分
- ◇来所 毎週月・木曜日10時～16時

政機関からののお知らせ、赤ちゃんの健康メモなど

行革の成果まとまる

地方分権の推進や、多様化する市民ニーズに対応できる簡素で効率的な行政運営を進めるため、市では行政改革に取り組んでいます。広報ひらつかの昨年7月15日号では、平成8年度までの取り組みの成果を紹介しましたが、このたび、その成果を数値等でまとめましたので、お知らせします。

成果の内訳	総計
金額で表した効果	7億6,510万円
その他数値で表した効果	373時間削減、31人増員抑制
市民サービスの向上効果	下記のとおり

《推進事項ごとの主な効果》

事務事業の整理合理化

- ◆金額で表した効果(合計)2,310万円
 - 償却資産申告の事務処理の見直し280万円
 - 現金領収書の様式の統一化340万円
- ◆その他数値で表した効果(合計)373時間削減
 - 共通物品払い出しのセルフサービス化.....従事職員2人を1人にし、払い出し時間を週4時間短縮した
 - 納入済通知書読み取り業務の一括処理.....4課で行っていた業務を1課に統合した

財政運営の効率化

- ◆金額で表した効果(合計)5億5,860万円
 - 遊休市有地の効率的運用9,810万円
 - 使用料・手数料の見直し2億5,940万円
 - 経常経費(経常的な物件費の一部)の予算削減1億9,760万円(この予算削減については前年度比10%削減を目標とし、平成7年度は8.3%、8年度は7.0%予算削減しました)

人件費の節減など

- ◆金額で表した効果(合計)1億8,340万円
 - 職員の期末・勤勉手当の削減1億360万円
 - 時間外勤務手当の削減3,460万円
- ◆その他数値で表した効果(合計)31人増員抑制
 - 職員の増員抑制.....平成8年度新規事業等に必要の31人の増員を抑制した
 - 一時的に増加する業務への応援体制の整備.....延べ72人の職員を流動的に活用した

市民サービスの向上効果

- 市の情報をお知らせするインターネットホームページを、平成8年12月に開設した.....3,300件あまりの利用があった
- 公共施設情報システムの市民用端末を2か所増設し、8か所とした.....増設2か所で27,000件あまりの利用があった
- 駅前市民窓口センターで休日等に住民票の取り扱いなどの業務を始めた.....13,600件あまりの利用があった

問い合わせ先

行政改革についてのお問い合わせは、企画調整課(内線158)へ

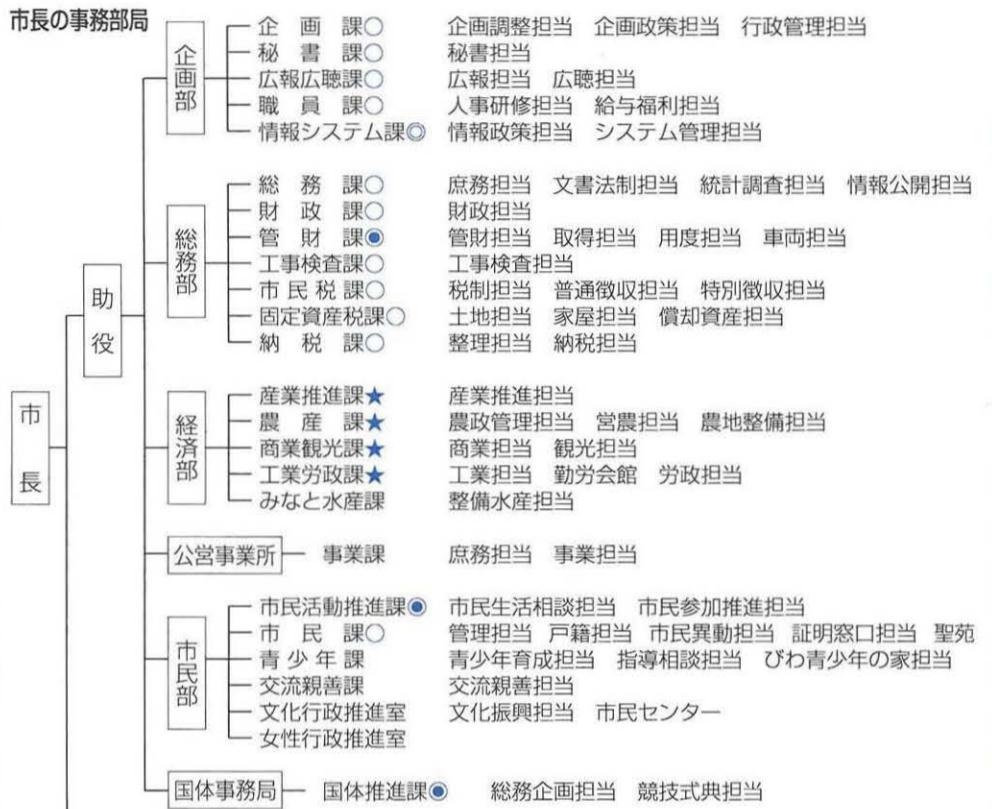
4月からの組織改革に伴い

庁舎内の配置

1面で紹介したとおり4月1日から市役所の組織が変わります。これに伴い、庁舎内の配置が変わります。引っ越しは3月28日(土)、29日(日)、4月4日(土)、5日(日)に行います。すべて新しい配置になるのは4月6日(月)と

平塚市の行政機構図(平成10年4月1日施行)

課名の後の記号は場所を意味します:○本庁舎、●付属庁舎、●消防庁舎、◎新館、☆豊原分庁舎1号館、★豊原分庁舎2号館、無印はその他です。部・課の順序等の表示は条例とは異なります。



お答え

退職後は時間に追われることもなくなり、自由に時間を使える反面、今まで規則正しかった生活のペースが乱れる心配もあります。健康を保持するためには、規則正しい生活を続けることが大切です。食事・休息・運動の三つの柱を中心に、ご自分の生活を振り返ってみてはいかがでしょうか。

定年後の健康管理

定年退職前後に無気力に陥ったり、頭痛や腹痛など、体の不調を訴えたなどの「退職症候群」は、仕事一筋に生きてきた人が襲われやすい心のトラブルの一つです。ストレスを軽減するために、

健康 Q&A

この三月で定年を迎えます。これからの健康管理で、注意することなどを教えてください。

◆**子ども教育相談センター**
 崇善小学校北側 ☎(36)6013

◆**保健センター**
 ☎(34)0311



はな咲くころを待つ

桜が咲く季節が巡ってきました。自然界と同じように人生にも四季があり、それは「ライフ・サイクル」と呼ばれています。そして、人生の春の時期を「思春期」といいます。年齢的には、おおむね小学校高学年から中学校にわたる時期です。思春期の開始は、児童期を終え、大人へと変わっていく移行期の始まりでもあります。毛虫がチョウへと成長していく時、さなぎの時期を通過するように、これもこの時期、ある程度、内に「こもる」ことを必要としています。その中には、文字どおり部屋に「こもり」、学校に行けなくなる子もいます。明確な理由が不明なまま、学校に行けなくなることを、「不登校」といいます。

この時期の不登校は、登校を強制したり、親が登校に付き添ったりするなどの方法では短期的に解決せず、その状態を尊重して「待つ」ことが大切です。ただ、ここで待つことはとても難しく、多くの両親がカウンセリングに訪れます。子どもが不登校の状態に不安を抱くことは親として当然のことであり、専門的な見通しとカウンセラーとの信頼関係に支えられてこの時期を通過して行きます。

春、咲きほころぶのを待っていて、冬の間、この樹木に確かな生命が息づいていることを、私たちは確かめます。「不登校」という一見、冬の時期にも、その樹皮の下には確かな生命の息吹がいきづいているのです。

高年齢者職業相談は市役所へ

福祉会館で実施してきた高年齢者職業相談は、4月から市役所1階市民相談室で実施します。対象は市内にお住まいのおおむね55歳以上の方です。

▷日時 毎月第1・第3火曜日・木曜日の午前9時～正午(4面市民相談欄参照)

▷相談内容 職業紹介、事業者の雇用相談など

◇問い合わせ先 高齢福祉課(内線211)