



●発行 平塚市 ●編集 企画部広報広聴課  
〒254-8686 神奈川県平塚市浅間町9番1号  
電話 23-1111・35-1111 FAX 23-9467  
http://www.city.hiratsuka.kanagawa.jp/  
●発行部数 103,000部 (毎月1日・15日発行)

# 平塚と出会う。

## 湘南ひらつか観光風景写真コンクール

水と緑に囲まれた豊かな自然、四季折々に移り変わる情景、人々の暮らしが息づくまちなみ。わたしたちが暮らすまちには、美しい風景が数多くあります。今回のコンクールに応募された三百六十七点の作品には、普段は見過ごしてしまいがちな様々な表情がレンズを通して映しだされています。

見慣れた場所の、見知らぬ風景——。ちょっとびり視点を変えれば、何か新しい発見があるかもしれません。みなさんも、新しい平塚と出合いに出かけてみてはいかがでしょうか。※入賞作品は、3/26・4/6に市役所1階市民ホールに展示

問 商業観光課(☎35-8107)

**【推薦(最高賞)】**「春のお花畑」 石井 朗さん(厚木市)  
**【講評】**レンズの使い方にとっても精通しているようです。同じ花でも、レンズの使い方ひとつで大きく違ってきます。ワイドレンズをうまく使い、奥行き表現と遠近感がとてもよく、色彩構図も考えられた現場ディレクター的作風です。



### お花畑にだけよう

推薦(最高賞)に選ばれた「春のお花畑」は、相模川河川敷の「馬入・光と風の花づつみ」(長瀬スポーツ広場北側)の風景です。

これからの季節、美しい花々で彩られるお花畑をみなさんも訪れてみませんか。

【開花予想】  
◇ポピー・ラベンダー 5月上旬～6月中旬  
◇アジサイ 6月上旬～7月中旬  
◇コスモス 9月下旬～10月いっぱい

問 水政課(内線2621)

**【特選】**「海の日」 加々美 茂助さん(万田)  
**【講評】**魅力的な被写体である湘南ひらつかビーチパークに、よく足を運んだ粘りの結晶で、行動力による作品といえます。ワイドレンズを使用したところにカメラマンの技量がうかがえ、子どもたちの表情と動きがとてもよく撮れています。



▲じゅうたんを敷き詰めたようなラベンダーの素晴らしい色彩を強調し、広角レンズを花のとても低い位置からあおるように、画面いっぱいになるように写しました。一般的な観光写真とは、ちょっと違う構図なので、こういう景色を見たいと思ってもらえればうれしいです。(石井)

▶平塚の海と浜を頭に入れて、雲のよい感じをつかみました。子どもたちの喜んでいる様子を表現したかったので、楽しんでる子どもたちの邪魔をしないように限界ぎりぎりまで追いかけた作品です。平塚海岸をたくさん市民に知ってもらえたらと思います。(加々美)

**【準特選】**「潮来の休日」 山田 房枝さん(札幌町)



### 【準特選】「春つらら」

早川 恵久さん(中里)



▲背景の桜、土手を画面いっぱいに使い、望遠レンズで迫力を出しました。人物より桜に重点をおき、三脚を使わずにスナップ感覚で撮りました。これほど見事な桜並木が、近くに住む人以外に、あまり知られていないのが残念です。(早川)

▲秋雲の流れと奥行きのあるお花畑を家族が歩いて行く様子を、ローアングルでとらえ、奥行きに重点をおきました。このきれいな花を長く植え続け、後世に伝えてほしいという願いを込めて撮影しました。(飯田)

**【準特選】**「すばらしい コスモス畑の風景」 飯田 一雄さん(横浜市)



お知らせ

◆住所異動の届け出は14日以内に

住所異動の届け出は、市役所1階市民課で受け付けています。戸籍や住民登録の届け出などの情報はホームページ(アドレスは1面右上に掲載)でも紹介しています。

☎ 市民課(内線2236)

◆第28回市民合唱祭

市民合唱団、34団体が参加します。

日時 3月11日(日)正午開演

会場 市民センター(入場自由)

☎ 文化財団

◆日本語スピーチと歌のつどい



日本で暮らす外国籍の方々から日本語でスピーチや歌を披露します。

日時 3月18日(日)午後1時30分~4時

会場 中央公民館(入場自由)

☎ 交流親善課(☎25-2520)

湘南ひらつかふれあいマーケット

期日 3月18日(日)、小雨決行

時間 午前7時~9時

会場 総合公園南駐車場

☎ 産業推進課(☎35-8101)

◆春の火災予防運動(3/1~3/7)

昨年、市内では96件の火災が発生しました。火の取り扱いにご注意を。

「ミスセター日消防署長」

期日 3月3日(土)

会場 平塚駅北口階段下(午後0時30分~1時30分)、オリンピックシティ湘南中央広場(午後1時45分~2時45分)

☎ 消防本部予防課(内線2394)

◎教育委員会定例会◎

傍聴される方は教育総務課(☎35-8113)へご連絡を。

日時 3月28日(水)午後2時~

会場 豊原分庁舎1号館1階会議室

募集

◆市民病院の給食調理嘱託員(2人)

対象 昭和25年4月2日~昭和50年4月1日の間に生まれた方(現在未就業)

雇用期間 4月1日~平成14年3月31日(更新なし)

勤務場所 市民病院

勤務日時 原則週5日(早番午前5時30分~午後2時、遅番午前10時30分~午後7時)、休日はローテーション制

賃金 月額177,000円(賞与有り)

一次試験日 3月11日(日)

☎ 3月2日(金)から8日(木)まで(土・日曜日は除く)に、市販の履歴書(A4判)に記入(写真貼付)し、本人が直接市民病院病院総務課(☎32-0015)へ

◆あなたも消費生活モニターに

対象 市内在住の20歳以上の方(平成13年度に国や県の同一目的のモニターにならない方)、25人

任期 4月1日~平成14年3月31日

謝礼 年額18,000円(予定)

内容 モニターアンケート、研修会への参加、商品に関する調査報告、一定期間の家計の調査報告ほか

☎ 市民活動推進課にある申込書に記入し、直接市民活動推進課(内線2263)へ

◆施設見学会~防災と漁業を知る~

市役所(午前9時20分集合)~総合防災センター(地震・煙避難など体験)・昼食~防災備蓄倉庫(災害用トイレ組み立て体験)~新港(しらす加工場見学、冷凍庫-40℃体験)~市役所(午後4時解散)。申し込みは、広報広聴課(☎21-8761)へ。各50人

☆一般コース

期日 3月15日(木)

対象 市内在住の方

☆春休み親子コース

期日 3月29日(木)

対象 市内在住の小学生と保護者

◆春休みスキー&スノーボード教室

日程 3月23日(金)~26日(月)

集合 3月23日(金)午後8時、市民センター西側(午後8時15分出発)

場所 戸隠高原スキー場(長野県)

対象 市内在住、在勤、在学の方、40人(スノーボードは小学校高学年以上)

参加料 33,000円(小学生30,000円)

☎ スポーツ課にある申込書に申込金10,000円を添えてスポーツ課へ

◆湘南ひらつかシロギス沖釣り大会

出船 4月7日(土)午前7時30分、荒天の場合は5月12日(土)に延期

対象 高校生以上の方、240人

競技方法 さお1本、針2本、おもり10号~15号、えさはジャリメ

参加料 6,000円

☎ 直接または電話で豊漁丸(☎22-5956)、浅八丸(☎21-0904)、庄治郎丸(☎21-1312)、庄三郎丸(☎21-1012)へ

☎ 商業観光課(☎35-8107)

◆文化サロンの利用団体を募集

期間 10月1日~平成14年3月31日

対象 市内の文化サークルで、原則として10人以上の団体

☎ 3月17日(土)から25日(日)まで(19日と21日は除く)に、文化財団へ

◆応急手当てを学ぶ普通救命講習会

日時 3月18日(日)午前9時~正午

会場 消防本部2階屋内訓練室(市役所東側)

対象 市内在住の方(15歳以上)、30人

☎ 消防本部警防課(内線2395)

◆春季労働講座

働きやすい職場について考える。日程 3月13日(火)「21世紀~変わる経営と人事戦略」、14日(水)「家事と仕事どっちが大事」

会場 勤労会館

時間 午後6時15分~8時15分

対象 県内在住の方、60人

☎ 勤労会館(☎32-3355、☎31-3266)へ

◆女性職業講座「経理とパソコン」

商業簿記とパソコンの基本を学ぶ。日程 4月13日(金)~6月29日(金)、全27回、午前9時30分~午後3時30分

会場 勤労会館

対象 県内在住の就業希望の女性、30人(抽選)

教材費 5,100円程度

☎ 3月16日(金)までに、往復はがきに、志望動機と必要事項を記入し、県立紅葉ヶ丘高等職業技術校女性就業援助課(〒220-0044横浜市西区紅葉ヶ丘44、☎045-242-0991)へ

☎ 勤労会館(☎32-3355)

◆インターネット教室

日程 3月29日(木)・30日(金)

コース 各日とも①午前10時~正午、②午後1時~3時、③午後3時30分~5時30分の3コース

会場 日産車体コンピュータサービス(明石町2-20)※駐車場なし

対象 市内在住、在勤の方、各回10人(計60人)

参加料 500円(テキスト代)

SCN・ナパサ 今月の番組

みんなのテレビ~平塚発・まち探検。今回は、須賀公民館から、地域の歴史やサークル活動の紹介を生中継でお届けします。

◆みんなのテレビ~平塚発・まち探検放送日

生中継 3月17日(土) 午後2時~2時45分

再放送 3月21日(水)・28日(水) 午後9時~9時45分

3月24日(土)・31日(土) 午後2時~2時45分

◆TAIKEN通信出演者を募集

市内在住、在学で18歳~30歳の方(高校生は除く)。履歴書に応募動機を記入し、広報広聴課(市役所3階、☎21-8761)へ。

SCN ☎22-1213(代)

FM SHONAN 携帯電話からリクエストを!

http://www.map-shonan.comにアクセス、「LET'S! FM」のコンテンツからFM湘南ナパサを選びます。また、ezインターネットからau公式サイトへ[コミュニケーション][リンク集][厳選サイトナビ][タウン情報]の順でMAP湘南へ。その中から「LET'S! FM」のコンテンツを選び、FM湘南ナパサのページへ。FM湘南ナパサ(78.3MHz) ☎23-7111(代)

Let's ぶらりんぐ 吉本興業「大爆笑 笑いの王国」

吉本興業の人気役者たちによる大爆笑ステージをお楽しみください。

日時 3月29日(木)

午後6時開場 午後6時30分開演

会場 伊勢原市民文化会館大ホール

(伊勢原市田中348、伊勢原市役所隣)

出演者 オール阪神・巨人、コメディNo.1(坂田利夫・前田五郎)、B&B、大木こだま・ひびき、村上ショージ、DonDoko Don、ツインカムほか

入場料(全席指定) S席3,000円、A席2,500円、B席2,000円

☎ 伊勢原市民文化会館(☎92-2300)

このコーナーでは、秦野・伊勢原・大磯・二宮のイベント情報をお届けします

湘南ケーブルネットワーク

☎ 22-1213、☎22-4710

☎ 情報システム課(内線2635)

健康

◆健康ウォーキング(参加自由)

期日 3月6日(火)、雨天中止

集合 午前9時15分に保健センターコース 保健センター(午前9時30分出発)~花水川サイクリングコース~高麗山~湘南平(午前11時30分解散)

☎ 保健センター(☎34-0311)

◆笑って学ぼう!介護のことを

日時 3月17日(土)午後1時30分~4時30分

会場 勤労会館(入場自由)

対象 介護に関心のある方、現在自宅で介護をしている方

内容 林家ライス・カレー子による介護漫才ほか

☎ 社会福祉協議会(☎33-2333)

◆プール健康教室

申し込みは、電話で南部福祉会館(☎21-3370)へ。初めて参加する方が優先されます。定員は、各20人。

☆腰痛・肩こり予防教室

日程 4月3日~5月22日の毎週火曜日、午前9時30分~11時30分

対象 市内在住の40歳~59歳の方

☆高齢者健康づくり教室

日程 4月6日・13日・20日・27日、5月11

日の金曜日、午前9時30分~11時30分

対象 市内在住の60歳以上の方

◆街頭献血にご協力ください

・JR平塚駅北口

期日 3月31日(土)

時間 午前10時~午後3時30分

☎ 健康課(内線2667)

施設の催し物

◆3月の中央公民館ギャラリー

2日~4日 平塚年金者組合10周年記念創作展

7日~11日 G展

13日~18日 ふれあい作品展

24日~25日 第5回Objet a 作品展

◆3月のひらつか市民プラザ

6日まで 第1回湘南水彩画倶楽部発表会

8日~13日 第15回進和学園展

15日~20日 日本盆栽協会平塚支部盆栽展

22日~27日 湘南ひらつかルネッサンスまつりルネッサンス美術館

29日~4月3日 わたしたちの書作品展

◆3月の平塚競輪

1日~3日 鎌倉市営(前節)

4日~5日 伊東温泉記念場外

16日~18日 鎌倉市営(後節)

20日~25日 日本選手権場外(松戸)

27日~29日 平塚市営施設等改善

市民劇団「きさく座」第三回公演

高校時代からの親友高井かおると島田ともこ。性格や行動、そして生き方も正反対の二人が共同経営で結婚仲介業をすることになった。二人の同級生や客たち、家族が様々な事件を巻きおこしていきます……。

◇日時 第1回目 4月14日(土) 午後6時開場、午後6時30分開演

第2回目 4月15日(日) 午後1時30分開場、午後2時開演

◇会場 中央公民館

◇演目 「パートナー」木庭久美子作

◇演出 渾大防一様さん

◇前売り 800円(当日売り1,000円) 市民センター、ヤンレイレコード(ラスカ4階)で販売中

☎ 文化財団(☎32-2237)



# 情報プロムナード

**スポーツ課** ☎31-3060  
〒254-0074 大原1-1 FAX31-9640

**スポーツ振興財団** ☎35-0102  
〒254-0074 大原1-1 FAX35-3332

**総合公園管理事務所** ☎35-2233  
〒254-0074 大原1-1 FAX35-3471

**保健センター** ☎34-0311  
〒254-0054 中里34-17 FAX36-7350

**中央公民館** ☎34-2111  
〒254-0047 追分1-20 FAX35-2537

**福祉会館** ☎33-2333  
〒254-0047 追分1-43 FAX33-6588

**文化財団(市民センター内)** ☎32-2237  
〒254-0045 見附町15-1 FAX31-6466

**ひらつか市民プラザ** ☎23-6329  
〒254-0043 紅谷町18-8 FAX24-3375

**はがきでの申込方法** 本文中に必要事項とあるものは、郵便番号、住所、氏名(ふりがな)、年齢、電話番号、募集記事の標題を書いてください

**特に明記のないもの** 申し込み・受け付けは午前8時30分から先着順、費用は無料、持ち物はお問い合わせください

## スポーツ

### ◆スポーツでいい汗を!(抽選)

会場は、総合体育館(アクアビクス教室は総合体育館温水プール、テニススクールは総合公園テニスコート)。申し込みは、3月19日(フィットネス教室は3月8日)までに、往復はがき(フィットネス教室は総合体育館、見附台体育館、スポーツ振興財団にある往復はがき)に教室名(フィットネス教室はコース、テニススクールは曜日、コースも記入)と必要事項を記入し、**スポーツ振興財団**へ。

#### ☆火曜ストレッチ教室

**日程** 4月10日～6月19日の火曜日、全10回、午後1時30分～午後2時45分  
**対象** 市内在住、在勤、在学の40歳～65歳の方、100人

参加料 4,000円(初日に集金)

#### ☆バドミントン教室



**日程** 4月10日～9月18日の火曜日、全18回、午前9時30分～正午

**対象** 市内在住、在勤、在学の方(高校生以下除く)、60人

参加料 10,000円(初日に集金)

#### ☆真向法体操教室

**日程** 4月21日～6月23日の土曜日、全9回、午前10時～11時40分

**対象** 市内在住、在勤、在学の方(高校生以下は除く)、50人

参加料 6,000円(初日に集金)

### ☆テニススクール

**日程** 4月4日～6月22日、全11回  
**対象** 市内在住、在勤、在学の方、各コース15人、ジュニアは小学生15人  
**時間・コース**

コース	時間	水曜日	木曜日	金曜日
A	午前9:20～10:50	初心 初級	初心 初級	初心 初級
B	午前11:00～午後0:30	初級 初中級	初級 初中級	初中級
C	午後1:20～2:50	—	初中級	—
D	午後3:45～4:45	ジュニア	ジュニア	—
N	午後7:00～8:30	初級	初級	初級

参加料 A・B・C各コース16,500円、Dコース13,500円、Nコース20,000円(各コースの初日に集金)

### ☆フィットネス教室

**日程** 4月17日～6月28日の火・木曜日、全18回

**時間** 第1コース:午前9時30分～11時、第2コース:午前11時～午後0時30分

**対象** 市内在住、在勤の18歳～60歳の女性(高校生は除く)、各240人

参加料 5,000円(3月22日に集金)

### ☆アクアビクス教室

**日程** 4月12日～5月24日の木曜日、全6回、午前10時30分～11時30分

**対象** 市内在住、在勤、在学の女性(高校生以下は除く)、45人

参加料 5,000円(初日に集金)

### ☆ジャズアサイズ教室

**日程** 4月13日～8月31日の金曜日、全18回、午後6時30分～7時30分

**対象** 市内在住、在勤、在学の18歳

以上の方(高校生以下は除く)、70人  
参加料 7,000円(初日に集金)

### ◆平塚競技場の年度会員に

陸上競技の練習にご利用ください。  
**期間** 4月1日～10月31日のうち約120日(指定した日)

**内容** ロッカー、シャワー、スパイク、陸上用練習用具の使用

※インフィールド(芝生)は除く  
**使用料(年額)** 1,500円(小学生～高校生1,000円)

**囲** 3月23日(金)から(月曜日は除く)年間使用料と学生証(中学・高校生)を添えて**総合公園管理事務所**へ

### ◆平塚あるく会3月例会(弁当持参)

三浦半島諸磯から城ヶ島を散策。  
**期日** 3月18日(日)、午前中降水確率40%以上の場合25日(日)、以後中止

**集合** 平塚駅北口改札前午前8時またはJR久里浜駅午前9時15分

参加料 400円(一般)、別途交通費2,460円(うちバス代600円当日集金)

**囲** **スポーツ課**  
**◆体育館の開放日**

**見附台体育館** (☎31-3057)  
**日程** 3月12日(月)、26日(月)

**種目** 卓球、バドミントン、バスケット、ソフトテニス(午後1時～4時)、バレーボール(午後4時～8時)

**金田公民館体育館** (☎31-2136)  
**金目公民館体育館** (☎58-0101)

**神田公民館体育館** (☎55-0239)  
**旭南公民館体育館** (☎31-2255)

**花水公民館体育館** (☎31-3824)  
**日程** 3月5日(月)、19日(月)

**種目** バレーボール(午前9時～午後1時)、バドミントン・卓球(午後1時～4時)、バスケット(午後4時～8時)

## 図書館

〒254-0041 浅間町12-41  
☎31-0415 FAX31-9984  
休館日/月曜日、3/19～31

### ★特別休館のお知らせ

中央図書館、北図書館、西図書館、南図書館、あおぞら号は整備工事のため休館します。

**期間** 3月19日(月)～31日(土)

### ★資料の特集(貸出と展示)

「ひなまつりの本」

**期間** 3月4日(日)まで

**会場** こども室

「今年度の話題の本をふりかえる」

**期間** 3月18日(日)まで

**会場** 貸出室

「話題の本・人気の本」

**期間** 3月18日(日)まで

**会場** こども室

### ★3月の移動図書館あおぞら号

・1日、15日の木曜日  
大野公民館 午後1時～2時15分  
豊田公民館 午後2時45分～4時

・2日、16日の金曜日  
吉沢小学校 午後1時～1時40分  
吉沢公民館 午後2時～2時40分  
旭陵中学校 午後3時10分～4時

・6日の火曜日  
城島小学校 午後1時～1時30分  
城島公民館 午後1時40分～2時30分

・7日の水曜日  
浄心寺 午後3時～4時

・8日の木曜日  
松が丘公民館 午後3時～4時

・8日の木曜日  
金目小学校 午後1時～2時30分  
みずほ小学校 午後3時～4時

・9日の金曜日  
ふじみ野 午後1時～2時15分  
岡崎小学校 午後2時45分～4時

・13日の火曜日  
土屋小学校 午後1時～2時15分  
金田公民館 午後2時45分～4時

・14日の水曜日  
真土小学校 午後3時～4時

### ★中央図書館3月の映画会

時間は、午後2時。第3日曜日は一般・家族向けを上映します。

4日(日) 「アニメ アイアン・ジャイアント日本語吹替版」

11日(日) 「世界昔ばなし アラジンとまほうのランプ・さるのきも」

「トムとジェリー6」

18日(日) 「メグ・ライアン特集 シティ・オブ・エンジェル字幕スーパード」

## 博物館

〒254-0041 浅間町12-41  
☎33-5111 FAX31-3949  
休館日/月曜日

### ★民俗講演会「参詣記に民俗を読む」

富士登山の案内記をもとに、庶民信仰の実態を探ります。

**日時** 3月24日(土)午後2時～4時

**会場** 博物館講堂(入場自由)

**講師** 西海賢二さん(東京家政学院大学助教授)

### ★子ども観察会「早春の丘陵」

**日時** 3月25日(日)午前9時～午後3時

**場所** 土屋地区

**対象** 市内在住の小・中学生と保護者、30人(抽選)

**囲** 3月15日(木)までに、往復はがきに必要事項を記入し、博物館へ

### ★体験学習

会場は、博物館科学教室。申し込みは、往復はがきに必要事項を記入し、博物館へ。各30人(抽選)

☆「スペクトル分光器を作ろう」

**日時** 3月30日(金)午後1時30分～5時

締め切り 3月15日(木)

☆「家紋扇を作ろう」

**日時** 4月15日(日)午前10時～午後4時

締め切り 3月31日(土)

### ★みんなで調べよう「身近な林調べ《春夏調査》」

**日程** 4月8日(日)午前9時30分～11時30分、5月26日(土)午後2時～4時、7月15日(日)午後1時～4時、9月1日(土)午後2時～4時

**囲** 3月25日(日)までに、往復はがきに必要事項を記入し博物館へ

### ★プラネタリウム「南半球の星座」

土・日曜日の午前11時と午後2時の2回。観覧料100円。

**期間** 4月8日(日)まで

### ★寄贈品コーナー「銀河100号」

プラネタリウムの25年を振り返り投影に使った原画などを紹介。

**会期** 3月29日(木)まで

### ★漂着物を拾う会(参加自由)

**日時** 3月10日(土)午前9時30分～11時

**会場** 虹ヶ浜海岸

**囲** 初めて参加の方は、往復はがきで博物館へ

### ★ろばたばなし(参加自由)

**日時** 3月18日(日)午後1時30分と3時の2回

**会場** 博物館1階民家内

### ★星を見る会(参加自由)

「月を見よう」  
**日時** 3月30日(金)午後7時～8時30分

**会場** 博物館屋上(防寒の用意を)

## 美術館

〒254-0073 西八幡1-3-3  
☎35-2111 FAX35-2741  
休館日/月曜日

### ★3月の美術館アートギャラリー

2日～4日 2001年造形絵画作品展

7日～13日 第4回湘南作家展

14日～18日 その絵の会発表会

21日～25日 樟の会作品展

21日～27日 旭彩会水彩画展

28日～4月2日 第7回湘南芸術家協会展

## 青少年会館

〒254-0041 浅間町12-41  
☎32-7029 FAX31-1441  
休館日/月曜日、3/20

### ★びわっ子クラブの会員を募集

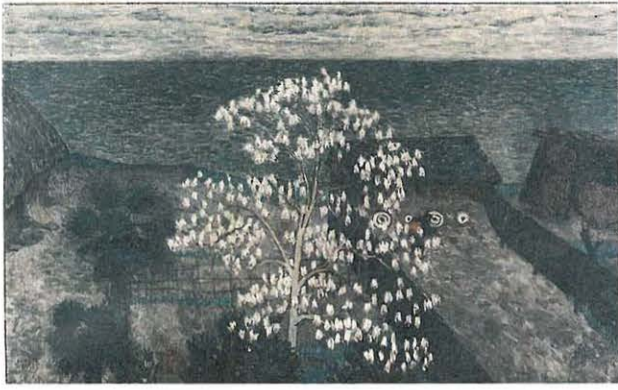
**活動期間** 4月～平成14年2月、主に毎月第4土曜日

**会場** びわ青少年の家

**対象** 市内在住の小学4年生～中学3年生、30人

**囲** 3月2日(金)から16日(金)までの午前9時から午後5時までに、電話で青少年会館またはびわ青少年の家(☎59-0871)へ

湘南の美術苑



小糸源太郎 「春」

1916年(大正5年) / 油彩、キャンパス / 73.4x117.0cm

これは現在の大磯町西小磯の浜辺の風景です。画面の中央には白木蓮の大樹、その左には棕櫚の樹と鉢植えの観葉植物、前には夏蜜柑の樹、右には的場での射られた矢をとる人物が描かれています。

やわらかな陽光を映し出す相模湾と、かなたには伊豆大島——描かれたモチーフとそれをあらわす点描風の筆使いによって、この地の温暖で景勝にすぐれた土地柄が充分にあらわされています。

大磯の地は、1885年(明治

18年)に日本初となる海水浴場がひらかれ、大正時代には別荘地として著名になっていました。その大磯を小糸が訪れた際に描いたのがこの作品で、第10回文展に出品されました。

小糸源太郎のプロフィール

1887年(明治20年)東京都台東区に生まれる。洋画家。はじめは印象派、後期は印象派風のちに力強い筆使いと簡潔なフォルムによる作風へと展開した。1978年(昭和53年)没。

平塚市美術館

カルチャー 藤工芸を始めませんか 毎月第1・3火曜日、午前9時45分〜正午 / 市民センター / 月会費 千六百元 (教材費別) / 関藤工芸の橋本(61)4522(昼間)、高橋(22)6647(夜間)

木彫にチャレンジ 毎月第1・3金曜日、午後1時30分〜3時30分 / 市民センター / 20人(先着順) / 入会金五千円、月会費三千円 / 関湘南木の実会の神本(31)8811

楽しく日本画を 毎月第1・3土曜日、午前9時〜正午 / 平塚商工会議所 / 会費二万円(半年分) / 関3月31日(土)までに日本画でしご会の久保寺(56)5734

一緒に歌いましょう 女性会員 / 毎週火曜日、午前10時〜午後0時30分 / 金目公民館 / 月会費二千五百円 / 関コール・violateの香川(58)5417

親子で仲良くあそぼう 0〜4歳児と保護者 / 毎週水曜日、午前10時30分〜正午 / 青少年会館 / 10人(先着順) / 入会金一千六百元、会費一千円(3か月分) / 見学可(百円) / 関星の子サークルの高橋(32)7769

あなたもマジシャンに 毎月第2・4土曜日、午後1時30分〜3時30分 / 市民センター / 5人(先着順) / 月会費二千五百円 / 関平塚文化サークル「楽しいマジックの会」の千坂(23)5235

フリーマーケットに出店を 市内在住の方 / 4月8日(日)、午前10時〜午後3時 / 波田川校まつり・鷹匠橋(真土)付近 / 100店舗(抽選) / 参加料五百円 / 関3月15日(木)までに21波田川プロムナードプラン推進協議会小林(55)2529

子育てな舞台に出会おう 観劇会(年6回) / 3人以上で入会を / 入会金 千五百円、月会費 千円 / 関ひらつか演劇鑑賞会の柳沢(24)3265

青森県人会、集まれ! 湘南平塚青森県人会総会 / 3月11日(日)、午後0時30分〜4時 / 中央公民館 / 参加料二千五百円、年会費二千円 / 関湘南平塚青森県人会の太田(58)3698

サークル掲示板 所定の依頼書で申し込み / 毎月1日号に掲載 / 前月1日締切(先着順) / 個人宣伝、宗教、政治、営業などは掲載不可 / 関広報広聴課サークル掲示板係(21)8761 / FAX(23)9467

サークル掲示板



湘南ベルマーレ対横浜FC 3月10日(土)午後2時 J2リーグ開幕戦 湘南ベルマーレ対横浜FC

手編みと一緒に 毎月第2・4土曜日、午前10時〜正午 / 市民センター / 10人(先着順) / 月会費三千円 / 関手編みの中村(32)6884

やさしい太極拳 60歳以上 / 毎月第2・4水曜日、午前9時30分〜11時30分 / 福祉会館 / 月会費一千円 / 関やさしい太極拳の加賀谷(32)1587

剣道をやってみませんか 4歳以上 / 毎週日曜日、午後4時〜6時30分 / 横内小学校ほか / 月会費 千円 / 関横内剣友会の西本(54)6069

基礎打ちができる女性 / 毎週水曜日、午前9時30分〜午後0時30分 / 見附台体育館 / 月会費二千円 / 関平塚バドミントンクラブの菊地(22)6599

CAMERA TACKLE 2月10日(土) 「キッズinお花畑2001」 季節ごとに色とりどりの花を咲かせる、お花畑「馬入・光と風の花づつみ」。きれいな花が咲くようにと心をこめて、約50人の親子やボランティアのみなさんが芝桜を植えました。お花が咲く一足先に、みんなの笑顔が満開に。 [上手に植えられるかな] [きれいに咲いてね] 2月17日(土) 「博物館まつりー裏打ち作業実演」 博物館で活動しているサークルの日頃の成果を紹介する「博物館まつり」。裏打ちは破れたり、穴が空いたりした古文書などを補修するきめ細かい作業。みんなで協力して新しい命を吹き込みます。 [お水も、どうぞ] [のり作りも、大変!]

プロスナップ 博物館特別展 「思いでの風景 思いでの人びとー山本登写真展ー」 代官町に住み、平塚のさまざまな表情を撮り続けた郷土の写真家・山本登さん(1913-1997)が、昭和23年から39年までに撮影した、平塚市内の風景写真など約200点を展示します。 撮影から半世紀を経た今、写真の中に残された美しい自然や昔ながらの暮らしに思いをはせながら、自然の大切さや私たちの生き方を、あらためて見つめ直してみませんか。 馬入河畔の朝 (昭和20年代後半) 会期 3月17日(土)〜5月6日(日)、月曜日休館 午前9時30分〜午後5時(入館は午後4時30分まで) 会場 博物館特別展示室 ◆展示コーナー 広々とした田園風景、農作業や地びき網の様子、川遊びをする子どもたちなどの写真を展示します。 ◆ここはどこでしょう 撮影場所を表示しない写真を展示。ここは一体どこなのか、みんなで一緒に想像してみましょう。 ◆50年前の平塚を歩く(抽選:30人) 撮影地(金目川周辺)を訪ね、風景の移り変わりを実感します。 日時 4月8日(日)、午後1時〜4時 関 3月27日(火)までに往復はがきに住所、氏名、年齢、電話番号を記入し、博物館(〒254-0041浅間町12-41)へ 図 博物館(☎33-5111)