

なるたけ

平成9年10月1日 (第8号)

発行・神奈川県平塚市 編集・企画部広報広聴課
〒254 平塚市浅間町9番1号 電話23-1111

こども広報「なでしこ」第8号ができあがりました。元気いっぱい
の豆記者11人が、夏休みの間いろいろな所へ取材に行き作りま
した。1面は「これからの平塚」について、豆記者がいろいろな点
から考えてみました。



ビーチパークで、ライフセーバーのお
姉さんと海の監視

これからの平塚

にぎやかな街づくり

八幡小五年 山田理紗子

わたしは小さいころから
年に一回、五日間の七夕まつ
りが楽しみで、七夕まつ
りが始まると、必ず二回は
行きます。
わたしは昔の七夕まつり
はどんな様子だったのだろ
うと思って、調べてみまし
た。
昭和二十年七月、平塚は
大空襲にあい、市全体の七
〇パーセントが焼けてしま
いました。戦争が終わって灰
になってしまった街をなん
とか戦争前のにぎやかな街
に戻そうと、昭和二十五年

七月に「復興まつり」を開
いたところ、近くの市町村
から大勢の人が集まり、商
店街をうるおしました。こ
の「復興まつり」のように
街全体をにぎやかにするお
祭りを続けていこうと始め
られたのが「七夕まつり」
です。
七夕飾りは、今のよう
に豪華なものではなく、和紙
などを使って商店街の人た
ちが心をこめた手作りのも
のでした。
七夕まつりは、平塚の商
店街をにぎやかな所に戻そ

湘南の海の未来

花水小六年 廣瀬愛理

わたしたちは、平塚の海
にどんなイメージを持って
いるだろう。多分、多くの
人は「遊泳禁止」波が高く、
深い」と答える。だが、実
際その通りなのだ。

もともと、平塚の海は遠
浅ではない。海に入って何
歩か進めば正にどん底と言
える程の深さだ。そのため
遊泳禁止になってきているの
だ。また、波が高いのもそ
の様な事が原因だと言われ
ている。
だが、今平塚海岸地区の
整備が着々と進んでいる。
その中でも、最も期待され
ていると言えるのが、「湘
南ひらつかビーチパーク」
だ。

このビーチパークでは、
人工の海水浴場を建設して

おり、二十一世紀になって
やっと完成すると予想され
ている。海岸から見て「T」
文字の形をしたヘッドラン
ドという堤防の様なものを
作る。そして、何年かする
とその内側に砂がたまり次
第にその部分が浅くなって
いくという仕組みだ。
その他「多目的施設ウオ
ーターパーク」という湘南
海岸公園の再整備も企画さ
れている。また、もう姿を
現わし始めている「林内散
策」は、通る人を安らかに
してくれる。

だが、その様な楽しみの
反面、わたしたちが注意し
なくてはならない事もあ
る。海での職業を営んでい
る方に、影響を与えない。
海岸地区での自然環境を守
る。これらの事は常識的で、
だれにでもできる事だ。
わたしたちにとって、こ
の湘南海岸は身近な自然で
あり、自慢の種でもある。
それが今、もつとすばらし
い湘南海岸に生まれ変わら
うとしている。だからわた
したちは、それを見守って
いかななくてはならない。湘
南の海には、大きな未来が
待っているように思えた。

かながわ・ゆめ国体ガンバレ

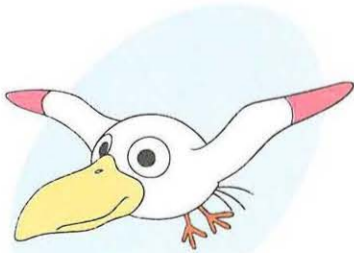
旭小五年 小林理紗

来年いよいよ神奈川県で
「かながわ・ゆめ国体」が開
かれます。ここ平塚ではテ
ニス、卓球、自転車、高校
野球の四種目が行われま
す。でもなぜ国体は開かれ
るのでしょうか？
国体をやる理由は、三つ
あります。一つはスポーツ
に参加するなど、市全
体のお祭りにもなって
います。
今年は大勢の人が、
この七夕まつりを見に
来てくれたそうです。
毎年雨に降られてかわ
いそうな竹飾りも、き
れいな姿をみんなに見
てもらえて喜んでいま
ると思います。
平塚の七夕まつりを
これからも、たくさん
の人に見てもらえるよ
うに、もつとつと平塚を
好きになつてもらえるよ
うに、みんなですきな街づ
くりをしていきたいと思
います。



今年は345万人が七夕まつりを訪れました

うと、商店街の人たちが中
心となって始めたため、中
心商店街が主な会場になつ
ています。ほかに、子供
会や自治会などで竹飾りを
作って「竹飾りコンクール」



国体のマスコット・かなべえ

のレベルアップ。一つは体
力の向上。そしてもう一つ
は街をきれいにする（クリ
ンアップ運動）です。こ
れには「国体の花」という
のが十六種類あり、その花
を育ててくれるのは大勢の
市民の方です。その花を国

んは国体のマスコット「か
なべえ」を知っていますか？
かなべえは、かながわの鳥、かも
めをモデルに宮崎駿さんが
デザインしたものです。そ
こで、「広報塔」を北口ラス
カ前や総合公園の中に建て
たり、かなべえの輪投げゲ
ームやいろいろなイベント
などをしてPR活動をして
います。みなさんも行って
みるといいですよ。
考えてみると国体は、い
ろいろな市民の人々の協力
でできていくんだと思いま
した。
国体の開幕祭は、来年の
五月三日からです。みんな
で神奈川県を応援して、と
ろぞ、総合優勝！

あなたは泳げますか？

泳げる人が多々VVS

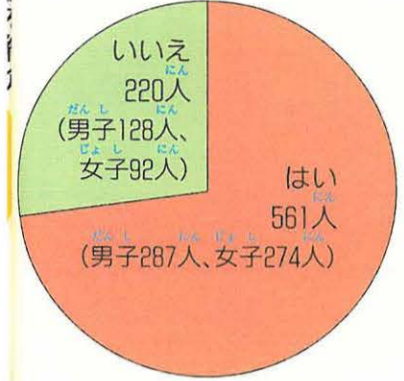
南原小五年 石井沙織里

わたしは豆記者の通っている学校の六年生に、泳げるか泳げないかのアンケートをとりました。内容はグラフを見てわかるように、「泳ぐのは好きですか」と「どの種目が好きですか」「どのくらい泳げますか」「この夏何回泳ぎましたか」

しは、みなさんなかなか泳げるのだなと思いました。夏、何回泳いだかという質問では、一回から五回の間がいちばん多かったんです。でも、毎日泳いでいたという人もいて、わたしはびっくりしました。グラフを全体的に見てみると、たくさん泳げる人がかなりいます。わたしはこんなに泳げる人がいるとは思っていませんでしたので、びつくりしてしまいました。

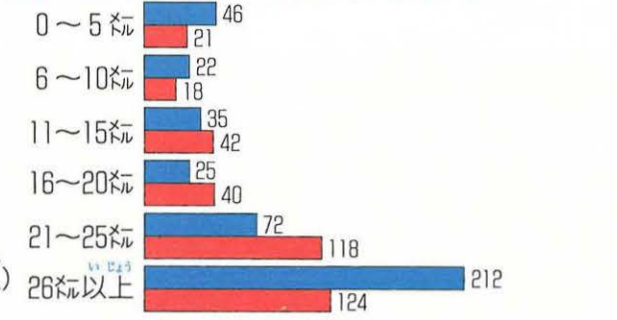
「あなたは泳げますか？」アンケート集計結果

あなたは泳ぐのが好きですか？

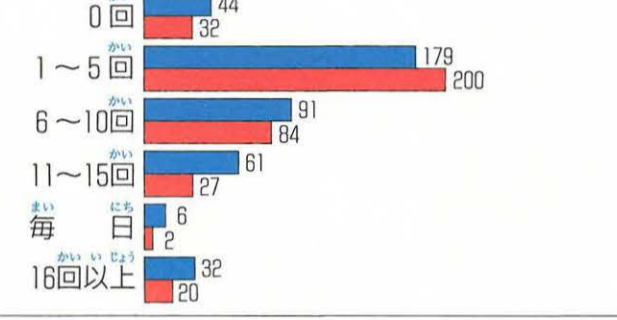


・豆記者のいる小学校 花水小、旭小、八幡小、南原小、松原小、山下小、勝原小
 ・アンケートに答えた6年生の人数(7校合計) 男子415人、女子366人。合計781人

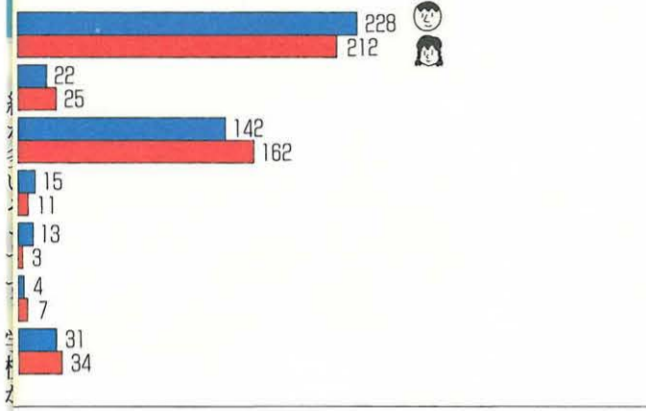
3. どのくらい泳げますか？(単位：人)



4. この夏は何回泳ぎましたか？



どの種目が得意ですか？(いくつでも。単位：人)



くらしのひみつ

トイレやお風呂で使った水はどこへ流れていくのかな？ 電話のしくみはどうなっているのかな？ など、知っているようで知らない暮らしの中の秘密を豆記者が調べてみました。



プロパンガスをボンベに詰める工場



わたしたちをガスの事故から守る緊急車



手間と時間をかけてきれいになった水

水の浄化には手間と時間が

八月七日、わたしは、相模川流域下水道の四之宮管理センターへ行きました。下水道公社四之宮管理センターの広さは、東京ドームの十二倍もあるそうです。今後は二十倍にする計画だそうです。

山下小六年 河原崎美智



下水道の工事現場も見学

届け方と重さ、熱量が違う

わたしは、プロパンガスと都市ガスの違いについて取材しました。プロパンガスと都市ガスの違いは、ガスが届けられる方法と空気と比べたときの重さです。都市ガスは地下に埋めたガス導管と呼ばれるパイプを使って工場から運ばれてきますが、プロパンガスはガスを詰めたボンベで届けられます。そして都市ガスは空気より軽いのに比べ、プロパンガスは、空気より重い性質があります。これは成分が違うからです。また、プロパンガスは、同じ量で都市ガスの二倍以上の熱が出ます。

八幡小六年 佐々木美和

「沈殿池」で除かれた土は、汚泥脱水設備に入り、薬品を加えて水分を絞ります。最後は焼却炉へ。煙は有害ではありません。それは、約八百度の高温で燃やして、水蒸気となってしまからです。乾燥された土は、レンガや肥料になります。こうやってリサイクルされてゆく事は、地球にとってもわたしたちにとってもやさしいすてきな事だと思えます。

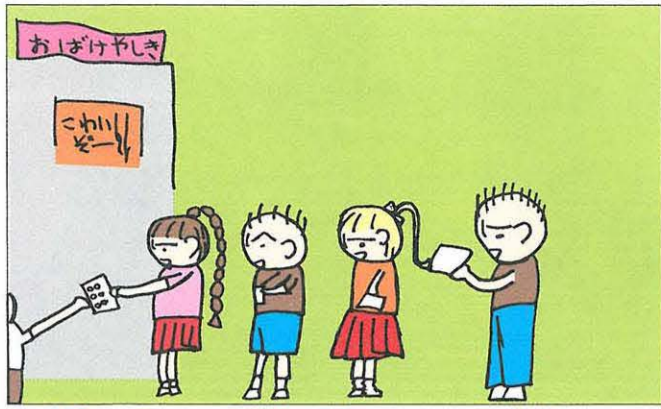
地球の水を百パーセントとすると九七パーセントがプロパンガスと都市ガス

わたしは、多くの家庭で調理するのに利用されます。火力が強く火加減や温度調節がしやすく、なべの形によって炎の形を変えられる特徴があり、便利な熱源だからです。またガス会社では輸入された時にはおおいが無いガスにしておいをつけたり、電話回線を使ったり、さらに、いろいろな安全装置を使ってわたしたちが安全にガスを利用できるようにしているそうです。

ガスは、環境にやさしい燃料として、これからのいろいろな使い方が開発されて、わたしたちの生活に役立っていくと思えました。

みんなに聞いてみたよ

アンケートやインタビューを通して、学校の自慢や水泳、昔の遊びやおやつについて聞いてみました。アンケートにご協力いただいたみなさん、ありがとうございます。



石垣さんのかいた勝原っ子祭り。これは3年生から6年生がクラスで一つ出し物を出して低学年から高学年のみんなが楽しむまつりです

旭小小学校は、今年のかねべえがモデルだそうです。山下小学校は「トトロの部屋」があり、その中にはたぐさんのしかくさんのしかけ絵本があります。いすやテーブルもあり、のんびりできるそうです。

少しづつ転校してみたい

平塚市にはいろいろな小学校があります。わたしは豆記者の人たちに、通っている学校の自慢を聞きました。

八幡小小学校は、ふれあい

花水小小学校は、花壇コンクールで三年連続優勝を

たことです。今年のかねべえがモデルだそうです。

山下小学校は「トトロの部屋」があり、その中にはたぐさんのしかくさんのしかけ絵本があります。いすやテーブルもあり、のんびりできるそうです。

旭小小学校は、

勝原小六年 石垣彩子

できた時に植えられた九十歳になるくすの木が学校のシンボルだそうです。

松原小小学校は、月に一回音楽集があるそうです。全校でも歌を歌いますが、一つの学年がステージの上でみんなの前で歌います。

南原小小学校は児童が少ないので、みんなが仲が良くほぼ全員の名前がわかるそうです。そして運動場も広く使えるそうです。

わたしが通っている勝原小小学校は、勝原っ子祭りが開かれます。これは三年生から六年生がクラスで一つ出し物を出し、みんなが楽しむ祭りです。

わたしは平塚市の学校の自慢を調べてみて、学校によっていろいろなことをするのを知りました。もしできるのなら、少しづついろいろな学校に転校してみたいと思いました。



おじいさんおばあさんとあく手

わたしたちは、おじいさんおばあさんとおふろに入ったり食事をしたりして一日を楽しく過ごしています。「栗原ホーム」を訪ねました。とても広くてきれいな所でした。職員の

わたしは銀行に取材に行きました。始めに銀行の人に話を聞きました。最初のうちはよく話の意味がわからなかったけれど、話を聞いていくうちに銀行の人がしている仕事はわかってきました。



銀行と電話会社

くらしを便利にする仕組み

松原小五年 高橋典子



銀行にはいろいろな仕事があります

わたしは銀行に取材に行きました。始めに銀行の人に話を聞きました。最初のうちはよく話の意味がわからなかったけれど、話を聞いていくうちに銀行の人がしている仕事はわかってきました。

大昔は物々交換だったけれど歴史を積み重ねてきて、お金は変化してきました。わたしは銀行をまだ利用したことはないけれど、中には大きな金庫があり、目の不自由な人たちのために点字コーナリーなどもありました。このように銀行

ある日突然、お金がなくなったら...というのを考えることもあるけれども、銀行は毎日くらししていくためには必要な物のひとつとみえました。



電話のしくみについて、質問しました

質問「近い所に電話がすぐつながるのはわかります。でもなぜ遠くに電話をかけるとすぐつながるんですか」

答え「光は一秒で地球を約七周半回ります。電話線が流れる電流も同じくらいの速さで伝わるので、近い所でも遠い所でもすぐ電話がつながります」

一秒で地球を七周する光の速さってすごいなあ。

電話会社の中には電話線が数えきれないほどたくさんあります。何本もの細い線が、電話する人と人の声をとどけてくれていきます。昔は電話がつながるのにすごい時間がかかったのが今は昔と比べ、すごく便利なんだなあと感じました。

自分たちで作った工夫した遊び

松原小五年 島津莉奈

わたしたちは、おじいさんおばあさんのところの事についてインタビューしました。昔はテレビや遊園地などがなかったので自分たちで作ったり工夫したりして遊んで



「大きくなったら何になるの」と聞かれました

おじいさんたちから反対に「将来何になりたいですか」と質問されたけど、「看護婦さん」と答えました。

す。チョコレートはだだし屋さんと二個一銭で売っていたというけれど、わたしは高いのか安いのかわかりませんでした。知らない事がいろいろわかっておもしろかったです。

最後に「おじいさんおばあさん一人一人とあく手をしました。看護婦さんになつたらまた会えるね」「がんばってね」と声をかけられ、とてもうれしかったです。

目の不自由な方のために

ひと声かけてください

南原小五年 大場紗弓

わたしは八月十三日に、目の不自由な方々のためにある誘導用ブロックや点示ブロックなどについて取材するために神奈川県立平塚盲学校にお話を聞きました。その日は夏休み中だったので、生徒のみならずはいらつしやらなかった。一柳教頭先生にお聞きしました。

先生のお話によるとまず、目の不自由な人のために作られた誘導用ブロックや点示ブロックについては、最後に、信号待ちをして

いる目の不自由な方を見かけたなら「青ですよ」などと声をかけてほしいということです。目の不自由な人にとっては、信号が「赤か青か」ということを判断するのは、かなりむずかしいことだそうです。周りの人たちの様子やエンジン音で聞き分けて行動するそうです。

ひと声かけるということも簡単なことのように、一人一人が障害者の人たちの身になって、少しの勇氣をもってお手伝いすれば「ないよりはあった方がよい」という誘導用ブロックなどよりは、ずっと強力な手助けになると思います。



棒の並んだブロックは「その方向に進んでください」、点のブロックは「注意」



青の時間が少し長くなる目の見えない人や体の不自由な人のための横断歩道のボタン



総合公園の香りの森にある点字の案内板

知っていますか? あんなこと こんなこと

ぼくは、学校で伝統工芸について勉強しました。そこで平塚にはどのような伝統工芸があるのか探してみることになりました。図書館で関係のある本を探してみると、平塚には「相州だるま」があることが分かりました。それ以外の物は見つかりませんでした。そこで博物館に行き、だるまについての話を聞きました。平塚でだるまづくりが始まってまだ百年も経っていないそうです。昔は養蚕の神としてだるまを祭っていたので、だるま作りが盛んなのは、八王子という事です。八王子だるまを仕入れて売っていた長嶋さんが自分で作って売ったのが早いと作り始めたのが

ぼくの家の近くにある長嶋だるま屋さんに行つて話を聞きました。長嶋隆夫さんのおじいさんがだるま作りを始めた人で、隆夫さんは二代目だるまです。四十一年のベテランです。だるまには、高崎だるま、相州だるま、静岡のひげだるまなどがあって少しずつ顔が違います。このだるまは相州だるまですが、長嶋さんの所では、埼玉からだるまの型の「はりこだるま」を取り寄せて色付けをしています。底付け、下塗り、赤塗り、シールはり、白(顔を白く塗ること)など、十二工程の作業が完了して、一つのだるまが完成し

平成9年度「なでし子」記者

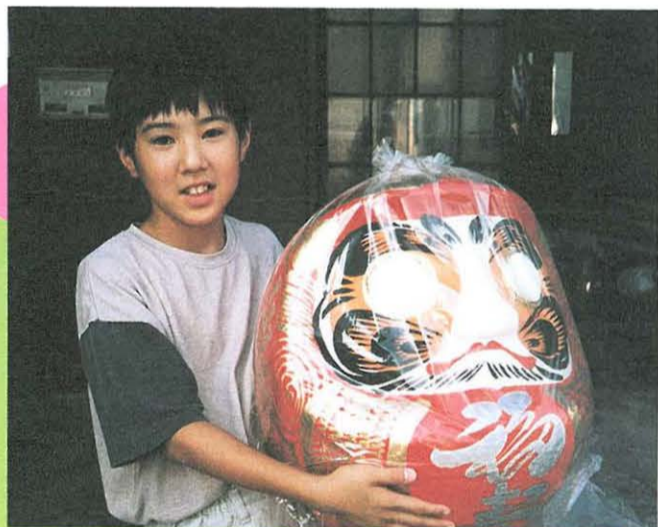
氏名	学校・学年
島津莉奈	松原・5年
高橋典子	松原・5年
廣瀬愛理	花水・6年
小林里紗	旭・5年
種田瑛	八幡・5年
山田理紗子	八幡・5年
佐々木美和	八幡・6年
石井沙織里	南原・5年
大場紗弓	南原・5年
石垣彩子	勝原・6年
河原崎美智	山下・6年

つは、真っ赤に塗ることだ作業の中で大変な事の一つは、真つ赤に塗ることだ

さて、みなさんは正しいだるまの目の入れ方を知っていますか。向かって左側の目に願ひ事をこめて入れておき、願ひ事がかなったら右目を入れるそうです。けれど小田原の方へ行くと向かって右から入れるそうです。

「相州だるま」を訪ねて

平塚の伝統工芸 八幡小五年 種田 瑛



博物館の人に、いろいろな段階のだるまを見せてもらいました。木でできた型から赤く塗ってりっぱな顔のだるまになるまで、十二の工程の作業があります



十五号のだるまを持たせてもらいましたが持つのがやつとでした。一日の作業時間は八時間で、じつと座っての色付けは大変そうです。今までで十三時間三十分仕事をして小さいだるまが百個しかできなかったそうです。百個できればすごいと思います。百個できれば、長嶋さんと百個だから、私たちではとんでもない」とそばで仕事をしていたおばさんが言ったので手作業の大変さがよく分かりました。作業の中で大変な事の一つは、真つ赤に塗ることだ