

平成 25 年 度

事 業 報 告 書 ・ 決 算 書

公益財団法人 平塚市まちづくり財団

目 次

[事業報告書]	ページ
I 事業概要	1
II 事業の状況	2
III 評議員会・理事会	2 6
IV 組織図	3 0
[財務諸表]	
貸借対照表	
貸借対照表	3 2
貸借対照表内訳表	3 3
正味財産増減計算書	
正味財産増減計算書	3 6
正味財産増減計算書内訳表	3 8
財務諸表に対する注記	4 2
附属明細書	4 5
財産目録	4 6
資金収支計算書	
資金収支計算書	5 0
資金収支計算書内訳表	5 2
資金収支計算書に対する注記	5 6

事業報告書

自 平成25年4月 1日

至 平成26年3月31日

I 事業概要

平成25年度は、年度当初に策定した第1次中期経営計画・事業実施計画の初年度として、「質の高いサービスの提供」、「財政基盤の強化」、「職員の資質向上」の経営方針の基に、5つの経営目標「公益目的事業の充実」、「収益事業の拡充」、「財務会計処理の改善」、「人材力・現場力の強化」、「情報の収集・発信」を踏まえ、定款に定める事業に沿って、各種事業に取り組みました。

具体的な取り組みとしては、市民に親しまれる財団となる第一歩として財団名称を変更したこと、また、事業の取り組みとして、駐輪場管理運営事業を公益目的事業から収益事業に事業展開を大きく変更したことで、収益事業から公益目的事業への振替額が増えることとなり、公益目的事業を拡充するなど財団の自主性・自立性を高めていくスタートの年となりました。

1 公益目的事業

(1) 芸術文化振興事業

市民との協働による市民参加型事業や市民の自主運営を目指した実行委員会形式による事業、及び参加者が技能を習得するワークショップ形式の事業を実施し、「市民文化の創造・育成と市民文化の普及・振興」を図りました。また、子どもから高齢者まで幅広い世代の市民に芸術文化への関心を高め、文化意識の向上を図るため、優れた芸術文化を鑑賞する事業を実施し、「芸術文化鑑賞機会の提供」を行いました。さらに、市民が文化活動を通じて、市民相互のふれあいと地域の連帯意識を高めながら活発な文化活動を維持できるよう、市内に居住する個人又は所在する団体が国際規模、全国規模又は関東規模の大会等に参加する際の支援金を交付する「文化団体等に対する助成」を行いました。その他、全国の囲碁文化の振興に取り組む自治体による「囲碁サミット宣言」の理念を踏まえ、より一層の囲碁文化の振興と発展を目指し、囲碁人口の拡大に努めるとともに、囲碁のまちづくりを進める「囲碁文化の普及」に取り組みました。

(2) スポーツ振興事業

市民が生涯にわたりスポーツに親しむため、スポーツの教室等を開催し、健康増進への機会の提供及びスポーツに対する参加意識を高め、また、中高年齢の健康保持、増進等の事業を実施する健康体操講座の開催や市民がスポーツ活動を通して、市民相互のふれあいと地域の連帯意識を高めながらスポーツ活動を維持できるよう支援する「スポーツ団体等に対する助成・援助」を行いました。

(3) まちづくり振興事業

自転車振興を図るため「交通ルールの遵守及び自転車マナーの普及啓発事業」に取り組む「自転車振興事業」。中心商店街の賑わいに寄与する場、市民の文化交流発表の場及

び企業情報発信の場としての「ひらつか市民プラザの管理運営」。市民や利用者の立場に立ったサービスにつながる土屋霊園の管理運営を行う「霊園施設の管理運営」。平塚市民の健康増進と明るく豊かな潤いのある市民生活に寄与するため有料公園施設を除く「総合公園の管理運営」を行いました。

2 収益事業

(1) 駐輪場、駐車場管理運営事業

利用者本位の利用しやすく安心安全な駐車を基本に、平塚駅周辺の放置自転車等自転車対策の一環としての駐輪場の管理運営（整備・改善事業を含む。）事業と駐車場（紅谷町駐車場、錦町駐車場、見附町駐車場、平塚漁港駐車場、湘南海岸公園臨時有料駐車場）事業の管理運営を行いました。

(2) 売店等事業

文化事業や平塚市総合公園等の体育施設利用者の利便性を高めるため、受託チケット販売や売店、自動販売機等の運営を行いました。

3 その他の事業

(1) 情報収集・提供と調査研究

各種メディアの活用やホームページ、文化情報紙「湘南の風にのって」やスポーツ情報紙「スポーツタウンひらつか」の発行等により事業の周知を行いました。また、市内外の関係団体等と情報交換を行うとともに、文化、スポーツ、まちづくりの各部門に企画専門委員会を設け、事業について幅広く意見を聴取しました。

(2) 公益財団法人を維持する取組み

情報発信を充実するホームページの改修や公認会計士が関与する会計事務などに取り組みました。

II 事業の状況

1 公益目的事業

(1) 芸術文化振興事業

総事業数 59 事業 入場者数 36,036 人 参加者数 13,900 人

総数 49,936 人

ア 市民文化の創造、育成と市民文化の普及、振興

24 事業 入場者数 30,145 人 参加者数 3,573 人

事業名	開催日	会場	入場者数	参加者数	備考
【参加創造事業】					
第7回ジャズフェスティバル	5月19日	市民センター	延べ828人	80人	
第12回市民演劇フェスティバル	9月28日 ～9月29日	中央公民館	延べ612人	49人	6団体
第15回吹奏楽フェスティバル	11月10日	市民センター	延べ925人	473人	14団体
第23回湘南ひらつか第九のつどい	12月8日	市民センター	943人	250人	
第41回市民合唱祭	平成26年 3月9日	市民センター	延べ1,137人	630人	35団体
【普及振興事業】					
SPYCY4	7月14日	市民センター	63人		
ファミリー劇場影絵 「やさしいライオン」 「こぶたのマーチ」他	7月24日	市民センター	1,017人		
ワークショップ おもしろ第九講座	7月23日 ～8月27日	市民センター		23人	全10回
小学生のためのファミリーコンサート はじめてのオーケストラ	9月1日	市民センター	997人		
ワークショップ ハーモニカ入門講座	10月2日 ～12月17日	市民センター		30人	全10回
ワークショップ 歌い継ごう 日本の歌	10月3日 ～3月6日	市民センター		30人	全10回
文化サークル支援事業 (公演の部)	2月22日	市民センター	延べ98人	108人	9団体
文化サークル支援事業 (展示の部)	2月20日 ～2月25日	市民プラザ	延べ1,025人		23団体
保育園等訪問コンサート (リズム体操とのジョイント)	通年	みどり保育所等	2,503人		18園
湘南よさこい祭り 2013	6月2日	湘南スターモール等	15,000人	1,500人	共催事業 43チーム
平塚ウィンドオーケストラ 第29回定期演奏会	6月16日	市民センター	620人		共催事業
平塚フィルハーモニー 管弦楽団 第22回定期演奏会	6月23日	市民センター	750人		共催事業
湘南百番寄席 鯉昇・扇遊二人会	7月20日	ラスカホール	138人		共催事業

子供たちに絵本を送ろうチャリティコンサート	7月28日	市民センター	850人		共催事業
第11回ハワイアン&フラフェスティバル	8月4日	市民センター	述べ950人	400人	共催事業
湘南百番寄席 三遊鳳楽独演会	11月16日	平塚プレジール	110人		共催事業
平塚ウィンドオーケストラ 第28回クリスマスコンサート	12月15日	市民センター	810人		共催事業
平塚フィルハーモニー管弦楽団 ウィンターコンサート	12月22日	市民センター	680人		共催事業
湘南百番寄席 柳家喜多八独演会	平成26年 3月8日	市民センター	89人		共催事業

イ 芸術文化鑑賞機会の提供

8事業 入場者数 5,891人

事業名	開催日	会場	入場者数	参加者数	備考
外山喜雄とデキシーセインツ	6月22日	中央公民館	263人		
湘南ひらつか寄席 11代桂文治襲名披露興行	9月15日	市民センター	920人		
高嶋ちさ子 12人のヴァイオリニスト	11月23日	中央公民館	690人		
小椋佳	平成26年 1月19日	市民センター	990人		
雅楽	2月2日	中央公民館	344人		
千住真理子&長谷川陽子&仲道郁代	2月11日	中央公民館	672人		
華麗なるクラシックの調べ ～ベートーヴェンの神髄～	2月16日	市民センター	659人		
美輪明宏 ～生きやすい生き方～	3月15日	市民センター	1,353人		

ウ 文化団体等に対する助成

種別	大会等の種類	件数	金額
音楽コンクール等	全国大会(1件) 関東大会(1件)	2件	40,000円
囲碁選手権大会等	全国大会(7件) 関東大会(1件)	8件	160,000円

エ 囲碁文化の普及（受託事業）

27 事業 参加者数 10,327 人

事業名	開催日	会場	参加者数	備考
グリーン基石 親善連碁大会	4月27日	勤労会館	78人	16チーム
モーニング囲碁入門教室	5月16日 ～8月1日	星のプラザ	25人	全12回
イブニング囲碁入門教室	6月26日 ～9月25日	市民センター	26人	全12回
七夕子ども囲碁大会	7月6日	勤労会館	135人	
七夕囲碁大会	7月7日	勤労会館	184人	
夏休みちびっこ囲碁入門教室 (Aコース、Bコース)	7月23日 ～8月20日 7月24日 ～8月21日	市民センター	42人 40人	全5回 全5回
モーニング囲碁入門教室	7月14日 ～10月6日	旭囲碁クラブ	11人	全12回
モーニング囲碁入門教室	10月5日 ～12月21日	平塚棋院	15人	全12回
第18回湘南ひらつか 囲碁まつり 1000面打ち 大会	10月13日	紅谷パールロード	7,500人	
第25回湘南ひらつか 子ども囲碁大会	12月14日 ～12月15日	市民センター	124人	
女性のための囲碁入門教室 (春のモーニング囲碁入門教室)	平成26年 1月9日 ～3月27日	星のプラザ	22人	全12回
第12回湘南ひらつか 地域対抗囲碁大会	1月11日	ラスカホール	200人	18地域 18チーム
女流棋聖戦第1局 「前夜祭」	1月22日	ホテル サンラ イフガーデン	69人	
女流棋聖戦第1局 「大盤解説会」	1月23日	ホテル サンラ イフガーデン	160人	
囲碁を知らない人のための教 養講座	2月22日	中央公民館	92人	
第25回湘南ひらつか 囲碁級位認定大会	3月1日 ～3月2日	市民センター	180人	
春休みちびっこ囲碁入門教室	3月26日 ～3月30日	市民センター	18人	全5回
土曜子ども囲碁教室	通年	市民センター	18人	

星のプラザ土曜子ども囲碁教室	通年	星のプラザ	31人	
土曜上級子ども囲碁教室	通年	市民センター	17人	
日曜午前子ども囲碁教室	通年	星のプラザ	19人	
初級日曜子ども囲碁教室	通年	市民センター	22人	
水曜上級子ども囲碁教室	通年	星のプラザ	11人	
公民館囲碁推進事業	通年	各公民館	延べ992人	3館
第5回 平塚市小・中学校交流囲碁大会	8月24日	教育会館	76人	共催事業 25チーム
第12回 SCN杯争奪囲碁順位戦	9月1日	市民センター	108人	共催事業
第12回 神奈川県都市対抗囲碁大会	平成26年 3月16日	教育会館	112人	共催事業

※その他、平成25年5月25日に山梨県北杜市で開催された「囲碁サミット」に参加

(2) スポーツ振興事業

ア スポーツ教室等の開催

教室数 60 参加人数 11,966人

事業名	開催日	日数	参加人数	会場
第1回バドミントン教室	4月9日 ～7月9日	10日間	56人	ひらつかアリーナ
第2回バドミントン教室	8月27日 ～12月10日	10日間	67人	”
第3回バドミントン教室	12月17日 ～3月25日	10日間	67人	”
ジュニア新体操教室(前期)	4月9日 ～10月22日	16日間	29人	総合体育館
ジュニア新体操教室(後期)	10月29日 ～3月18日	16日間	25人	”
第1回フィットネス教室	4月9日 ～6月13日	16日間	321人	”
第2回フィットネス教室	6月20日 ～9月19日	16日間	311人	”

第3回フィットネス教室 ア	11月7日 ～1月23日	16日間	321人	総合体育館
第4回フィットネス教室	2月4日 ～3月27日	16日間	302人	”
第1回すっきり！エアロ ビクス教室	4月19日 ～7月19日	12日間	54人	”
第2回すっきり！エアロ ビクス教室	8月30日 ～11月22日	12日間	60人	”
第3回すっきり！エアロ ビクス教室	12月6日 ～3月14日	11日間	60人	”
第1回卓球教室	5月8日 ～7月17日	7日間	101人	ひらつかアリーナ
第2回卓球教室	9月4日 ～10月30日	6日間	103人	”
第3回卓球教室	11月6日 ～12月25日	6日間	109人	”
第4回卓球教室	1月22日 ～3月5日	7日間	106人	”
第1回金曜エクササイズ 教室	5月10日 ～6月28日	8日間	47人	総合体育館
第2回金曜エクササイズ 教室	7月19日 ～9月20日	8日間	43人	”
第3回金曜エクササイズ 教室	10月11日 ～12月6日	8日間	46人	”
第4回金曜エクササイズ 教室	1月17日 ～3月7日	8日間	42人	”
第1回水泳教室	5月10日 ～6月4日	8日間	22人	総合体育館プール

第2回水泳教室	9月6日 ~10月8日	8日間	29人	総合体育館プール
第3回水泳教室	2月25日 ~3月25日	8日間	18人	”
第1回金曜太極拳教室	7月5日 ~9月27日	12日間	27人	総合体育館
第2回金曜太極拳教室	12月6日 ~3月7日	12日間	25人	”
第1回さわやかエアロビ クス教室	4月6日 ~6月22日	8日間	102人	”
第2回さわやかエアロビ クス教室	7月13日 ~9月14日	8日間	98人	”
第3回さわやかエアロビ クス教室	10月12日 ~12月14日	8日間	106人	”
第4回さわやかエアロビ クス教室	1月11日 ~3月8日	8日間	99人	”
第1回アクアビクス教室	4月18日 ~5月30日	6日間	50人	総合体育館プール
第2回アクアビクス教室	6月13日 ~7月18日	6日間	50人	”
第3回アクアビクス教室	9月12日 ~10月24日	6日間	52人	”
第4回アクアビクス教室	11月14日 ~12月19日	6日間	44人	”
第5回アクアビクス教室	2月6日 ~3月13日	6日間	41人	”
第1回火曜ストレッチ体 操教室	4月2日 ~6月18日	10日間	125人	総合体育館

第2回火曜ストレッチ体操教室	6月25日 ～9月10日	10日間	100人	総合体育館
第3回火曜ストレッチ体操教室	10月1日 ～12月17日	10日間	121人	”
第4回火曜ストレッチ体操教室	1月7日 ～3月25日	10日間	120人	”
第1回金曜ストレッチ体操教室	4月12日 ～6月21日	10日間	122人	”
第2回金曜ストレッチ体操教室	6月28日 ～9月20日	10日間	100人	”
第3回金曜ストレッチ体操教室	10月11日 ～12月20日	10日間	127人	”
第4回金曜ストレッチ体操教室	1月10日 ～3月14日	10日間	122人	”
第1回真向法体操教室	4月6日 ～6月22日	9日間	37人	”
第2回真向法体操教室	7月6日 ～9月14日	9日間	36人	”
第3回真向法体操教室	10月5日 ～12月21日	9日間	38人	”
第4回真向法体操教室	1月18日 ～3月29日	9日間	36人	”
第1回女性フットサル教室	9月5日 ～10月10日	6日間	14人	ひらつかアリーナ
第1回男性フットサル教室	5月9日 ～6月13日	6日間	36人	”

第2回男性フットサル教室	11月7日 ～12月2日	6日間	32人	ひらつかアリーナ
第3回男性フットサル教室	2月6日 ～3月13日	6日間	24人	〃
第1期テニススクール	4月10日 ～6月28日	11日間	169人	総合公園テニスコート
第2期テニススクール	7月3日 ～10月2日	11日間	152人	〃
第3期テニススクール	10月9日 ～12月20日	11日間	179人	〃
第4期テニススクール	1月8日 ～3月28日	11日間	173人	〃
第1回親子エアロビクス教室	4月23日 ～7月2日	8日間	13組	総合体育館
第2回親子エアロビクス教室	7月9日 ～9月10日	8日間	12組	〃
第3回親子エアロビクス教室	10月1日 ～12月3日	8日間	14組	〃
第1回ゆっくりにエアロビクス教室	4月3日 ～6月5日	8日間	185人	〃
第2回ゆっくりにエアロビクス教室	6月19日 ～10月2日	8日間	176人	〃
第3回ゆっくりにエアロビクス教室	10月16日 ～12月11日	8日間	180人	〃
第4回ゆっくりにエアロビクス教室	1月8日 ～3月12日	8日間	167人	〃
第1回はつらつ水中体操教室	4月17日 ～5月29日	6日間	118人	総合体育館プール

第2回はつらつ水中体操 教室	6月12日 ~7月17日	6日間	116人	総合体育館プール
第3回はつらつ水中体操 教室	9月11日 ~10月16日	6日間	120人	"
第4回はつらつ水中体操 教室	11月13日 ~12月18日	6日間	122人	"
第5回はつらつ水中体操 教室	2月5日 ~3月12日	6日間	108人	"
第1回楽しいフラダンス 教室	5月14日 ~7月9日	8日間	81人	総合体育館
第2回楽しいフラダンス 教室	7月23日 ~10月8日	8日間	77人	"
第3回楽しいフラダンス 教室	10月22日 ~12月17日	8日間	79人	"
第4回楽しいフラダンス 教室	1月21日 ~3月18日	8日間	79人	"
第1回楽しくヨガ教室	5月16日 ~7月18日	10日間	75人	"
第2回楽しくヨガ教室	9月12日 ~11月21日	10日間	74人	"
第3回楽しくヨガ教室	1月9日 ~3月13日	10日間	75人	"
第1回水曜太極拳教室	4月17日 ~7月10日	12日間	84人	"
第2回水曜太極拳教室	9月4日 ~11月20日	12日間	82人	"
第3回水曜太極拳教室	12月11日 ~3月12日	12日間	78人	"

第1回リンパウォーキング教室	4月25日 ～6月13日	7日間	61人	ひらつかアリーナ
第2回リンパウォーキング教室	9月26日 ～12月5日	7日間	59人	”
第3回リンパウォーキング教室	12月12日 ～1月30日	6日間	54人	”
第4回リンパウォーキング教室	2月6日 ～3月27日	7日間	61人	”
第1回ウィークエンド・ヨガ教室	4月13日 ～6月22日	8日間	90人	総合体育館
第2回ウィークエンド・ヨガ教室	7月13日 ～9月21日	8日間	88人	”
第3回ウィークエンド・ヨガ教室	10月19日 ～12月21日	8日間	88人	”
第4回ウィークエンド・ヨガ教室	1月18日 ～3月29日	8日間	93人	”
第1回すっきり・のびのび体操教室	4月10日 ～6月5日	8日間	77人	”
第2回すっきり・のびのび体操教室	6月19日 ～8月7日	8日間	82人	”
第3回すっきり・のびのび体操教室	9月4日 ～10月23日	8日間	90人	”
第4回すっきり・のびのび体操教室	11月6日 ～12月25日	8日間	90人	”
第5回すっきり・のびのび体操教室	1月15日 ～3月5日	8日間	88人	”
第1回パワーヨガ教室	4月19日 ～7月19日	12日間	80人	”
第2回パワーヨガ教室	8月30日 ～11月22日	12日間	79人	”

第3回パワーヨガ教室	12月6日 ～3月21日	12日間	80人	総合体育館
第1回水曜ストレッチ体操教室	4月17日 ～6月26日	10日間	118人	”
第2回水曜ストレッチ体操教室	7月10日 ～9月25日	10日間	103人	”
第3回水曜ストレッチ体操教室	10月16日 ～12月18日	10日間	116人	”
第4回水曜ストレッチ体操教室	1月15日 ～3月19日	10日間	115人	”
第1回いきいき若返り体操教室	5月10日 ～6月28日	8日間	62人	”
第2回いきいき若返り体操教室	7月19日 ～9月20日	8日間	64人	”
第3回いきいき若返り体操教室	10月11日 ～12月6日	8日間	58人	”
第4回いきいき若返り体操教室	1月17日 ～3月7日	8日間	56人	”
第1回ジュニアフラダンス教室	5月10日 ～10月11日	15日間	10人	”
第2回ジュニアフラダンス教室	11月1日 ～3月14日	15日間	13人	”
第1回始めてみようフラダンス教室	5月16日 ～6月13日	5日間	13人	ひらつかアリーナ
第2回始めてみようフラダンス教室	11月7日 ～12月5日	5日間	19人	”
木曜ストレッチ体操教室	7月4日 ～10月3日	10日間	32人	総合体育館

第1回ボディメイクエク ササイズ教室	5月10日 ～5月31日	4日間	21人	総合体育館
第2回ボディメイクエク ササイズ教室	6月7日 ～6月28日	4日間	22人	”
第3回ボディメイクエク ササイズ教室	10月4日 ～10月25日	4日間	35人	”
第4回ボディメイクエク ササイズ教室	11月8日 ～11月29日	4日間	40人	”
産後シェイプアップ体操 教室（5月分）	5月8日 5月22日	2日間	28人	平塚市民病院
産後シェイプアップ体操 教室（6月分）	6月5日 6月19日	2日間	25人	”
産後シェイプアップ体操 教室（7月分）	7月3日 7月17日 7月31日	3日間	25人	”
産後シェイプアップ体操 教室（9月分）	9月11日 9月25日	2日間	22人	”
産後シェイプアップ体操 教室（10月分）	10月9日 10月23日	2日間	22人	”
産後シェイプアップ体操 教室（11月分）	11月6日 11月20日	2日間	23人	”
産後シェイプアップ体操 教室（12月分）	12月4日 12月18日	2日間	21人	”
産後シェイプアップ体操 教室（1月分）	1月8日 1月22日	2日間	24人	”
産後シェイプアップ体操 教室（2月分）	2月5日 2月19日	2日間	21人	”

産後シェイプアップ体操 教室（3月分）	3月5日 3月19日	2日間	23人	平塚市民病院
ペタンク教室	10月6日	1日間	8人	見附台公園
ノルディックウォーキン グ教室	11月30日	1日間	29人	平塚総合公園
ふれあいわんぱく相撲	8月31日	1日間	32人	平塚総合公園相撲場
ランニング教室	2月1日	1日間	11人	平塚競技場
パークゴルフ教室	10月3日	1日間	14人	湘南ひらつかパー クゴルフ場
ダンベル体操教室	2月12日	1日間	20人	平塚保健センター
キッズサイクルスクール	3月21日	1日間	16人	サイクルセンター
湘南バイシクルフェス2 014におけるマウンテ ンバイク教室	3月8日	1日間	154人	さざ波公園
ひらつか市民スポーツ フェスティバルにおける杉 山愛テニス教室	3月30日	1日間	79人	大原小学校体育館
ひらつか市民スポーツ フェスティバルにおける有 森裕子スポーツ実技教室	3月30日	1日間	180人	総合体育館
ソフトバレーボール初心 者体験教室	3月30日	1日間	110人	”
小学生を中心とした陸上 競技教室	3月30日	1日間	243人	平塚競技場
ジュニア対象バスケット ボール体験教室	3月30日	1日間	119人	総合体育館
バドミントン体験教室	3月30日	1日間	99人	”

太極拳教室	3月30日	1日間	70人	総合体育館
スキー講習会	3月30日	1日間	50人	"
柔道教室	3月30日	1日間	110人	"
子ども対象の少林寺拳法 初心者体験教室	3月30日	1日間	150人	"
なぎなた体験教室	3月30日	1日間	45人	"
弓道体験教室	3月30日	1日間	140人	"
初心者水泳&競泳体験教室	3月30日	1日間	109人	総合体育館プール
剣道教室	3月30日	1日間	300人	総合体育館
空手道教室	3月30日	1日間	200人	"
卓球教室	3月30日	1日間	87人	"
スポーツヨット教室	3月30日	1日間	25人	総合公園
初心者野球教室	3月30日	1日間	101人	平塚球場
囲碁ボール体験教室	3月30日	1日間	63人	総合体育館

※総合体育館：トッケイセキュリティ平塚総合体育館

平塚競技場：shonanBMW スタジアム平塚

平塚球場：バッティングパレス相石スタジアムひらつか

ひらつかアリーナ：ひらつかサンライフアリーナ

イ スポーツ団体等に対する助成・援助

(ア) 全国大会等出場者及び会場使用への支援

(単位：円)

国際大会		全国大会		関東大会		会場使用支援		合計	
件数	金額	件数	金額	件数	金額	件数	金額	件数	金額
5件	100,000	23件	230,000	11件	115,000	5件	34,500	44件	479,500

(イ) 優秀選手の表彰(小・中・高校生を対象)

平成25年優秀選手は団体3チーム、個人16人を表彰しました。

(ウ) 全国大会出場者（表彰を受けたものを除く）にスポーツの奨励として記念品を贈呈 33件

(エ) スポーツの振興、青少年の健全育成、及び地域の活性化を図るため、関係機関と連携を密にし、湘南ベルマーレを支援しました。

ウ スポーツ事業の共催

共催事業

事業名	開催日	参加人数	会場
四之宮公民館共催事業 高齢者学級における健康体操講座	6月5日	45人	四之宮公民館
なでしこ公民館共催事業 高齢者学級における健康体操講座	6月19日	13人	なでしこ公民館
旭南公民館共催事業 高齢者学級における健康体操講座	6月26日	36人	旭南公民館
吉沢公民館共催事業 高齢者学級における健康体操講座	7月10日	23人	吉沢公民館

エ 講師派遣

くすの木体操の指導員の育成、市民への指導のため、講師を派遣しました。

健康推進員育成講座4回、指導12回の計16回でした。

オ 馬入のサイクルセンターをキッズサイクルスクールの会場として使用するとともに、自転車駐輪場及び休憩所として提供しました。

A棟	休憩所		87.3㎡
	駐輪可能台数	140台	123.83㎡
B棟	駐輪可能台数	60台	53.07㎡

(3) 文化事業とスポーツ事業のジョイント事業

財団が実施する文化事業とスポーツ事業の効果を高めるため、幼稚園や保育園に訪問して、幼児を対象としたコンサートやリズム体操を実施

(4) まちづくり振興事業

ア 自転車の振興（交通ルールの遵守及び自転車マナーの普及啓発事業）

① 自転車交通安全啓発

- ・「自転車通行ルールの周知ポスター」の掲出

平塚市中央公民館及び市内地区公民館 26 か所

- ・「傘さし運転禁止」チラシ及び雨衣（ポンチョ）の配付キャンペーン実施

平成26年3月17日 自転車利用者を対象に各駐輪場15施設で実施

7,000組

- ・交通安全啓発看板（標語等）の設置

各駐輪場12か所に設置

- ・自転車交通安全普及CM等の制作

自転車の交通事故防止と自転車交通マナーアップ向上を啓発する横断幕・CMの作成と湘南ベルマーレのホームゲーム開催時に横断幕の掲出

② 放置自転車等の解消対策

- ・平塚駅周辺における自転車等放置禁止区域及び一時駐輪施設のパンフレットの配布

市内高等学校（7校）の新入生及び各駐輪施設に配布 10,000部

- ・放置自転車等一時駐輪利用案内・誘導システムの企画、開発

放置自転車対策の一環として、携帯電話、スマートフォン、当財団ホームページや電光掲示板から平塚駅周辺の駐輪場施設の空き情報等を市民に伝えるため、平成26年度からの実施に向けたシステムの企画・開発

- ・自転車等放置禁止区域周知看板の設置

平塚市からの協力依頼により、平塚駅周辺の駐輪対策の一環として自転車等放置禁止区域を周知する看板の設置 16か所

イ ひらつか市民プラザの管理運営

利用状況

種別（系統別）	利 用		入 場 者	
	回数（回）	日数（日）	総人数	1日平均（人）
キャンペーン系	7	41	12,596	307
生活文化系	38	228	28,113	123
産業系	4	16	18,859	1,178
合 計	49	285	59,568	209

※七夕まつりは含まない。

ウ 霊園施設の管理運営（受託事業）

平塚市からの依頼による平塚市土屋霊園の維持管理の受託

業 務 名	業 務 内 容	規 模
土屋霊園施設維持管理業務	園内の清掃、来園者の案内、 樹木の管理、墓参者の案内、 芝生の管理	103,845.2 m ² (4,000 基)

エ 総合公園の管理運営（受託事業）

平塚市からの依頼による平塚市総合公園の維持管理の受託

・ 宿泊研修所	
区 分	利用人数（人）
一 般	1,253
大 学 生	1,105
高 校 生	676
小中学生	1,480
合 計	4,514

・ ポニー乗馬場	
利用人数（人）	
	25,529

2 収益事業

(1) 駐輪場、駐車場管理運営事業

ア 駐輪場管理運営事業

① 駐輪場の整備、改善

駅北口駐輪場の改修、宝町駐輪場の整備、電子マネー精算対応機の導入（駅西口第1駐輪場、駅西口第3駐輪場、駅北口駐輪場）

② 駐輪場の管理運営

紅谷町駐輪場、錦町第1駐輪場、錦町第2駐輪場、駅西口第1駐輪場、駅西口第2駐輪場、駅西口第3駐輪場、駅前大通り東駐輪場、駅前大通り西駐輪場、駅北口駐輪場、宝町駐輪場、駅南口周辺の8駐輪場及び平塚レンタサイクルの管理運営を実施

○駐輪場利用状況

区 分	営 業 実 績			
	種 別	台数（台）		金額（円）
		定期利用	一時利用	
紅谷町駐輪場	自転車	2,864	7,089	5,004,900
錦町第1駐輪場	自転車	1,848	302	1,793,600
	バイク	872	506	2,368,400
錦町第2駐輪場	バイク	2,415	-	6,279,000
駅西口第1駐輪場	自転車	29,718	81,784	71,807,410
	バイク	5,658	8,055	19,554,550
駅西口第2駐輪場	自転車	2,444	130,300	21,012,800
	バイク	7,335	23,653	28,651,750
駅西口第3駐輪場	自転車	26,077	76,238	61,301,220
	バイク	-	19,609	4,901,450

駅前大通り東駐輪場	自転車	-	150,171	15,017,100
駅前大通り西駐輪場				
駅北口駐輪場	自転車	8,228	27,737	15,782,740
宝町駐輪場	バイク	64	-	166,400
代官町第1駐輪場	自転車	2,423	10,304	6,040,075
代官町第2駐輪場	自転車	2,588	-	4,658,400
駅南口広場駐輪場	自転車	2,397	-	4,794,000
八重咲町駐輪場	自転車	2,728	38,472	10,072,070
	バイク	920	1,592	3,250,000
桃浜町駐輪場	自転車	5,232	22,303	12,069,560
	バイク	821	395	2,643,850
八重咲町公園第1、 第2、第3駐輪場	自転車	7,324	17,106	16,700,710
	バイク	877	1,031	2,976,450
合 計		112,833	616,647	316,846,435

※収容台数

紅谷町駐輪場	自転車	317台
錦町第1駐輪場	自転車	255台
	バイク	88台 (125cc未満)
錦町第2駐輪場	バイク	199台 (125cc未満)
駅西口第1駐輪場	自転車	2655台
	バイク	447台 (125cc未満)
駅西口第2駐輪場	自転車	821台
	バイク	688台 (125cc未満)
駅西口第3駐輪場	自転車	2453台
	バイク	75台 (125cc未満)

駅前大通り東駐輪場	自転車	175台
駅前大通り西駐輪場	自転車	187台
駅北口駐輪場	自転車	733台
宝町駐輪場	バイク	87台 (125cc 未満)
代官町第1駐輪場	自転車	225台
代官町第2駐輪場	自転車	230台
駅南口広場駐輪場	自転車	204台
八重咲町駐輪場	自転車	336台
	バイク	87台 (50cc 未満)
桃浜町駐輪場	自転車	535台
	バイク	75台 (50cc 未満)
八重咲町公園第1駐輪場	自転車	425台
八重咲町公園第2駐輪場	自転車	107台
	バイク	91台 (50cc 未満)
八重咲町公園第3駐輪場	自転車	158台

※宝町駐輪場は、平成26年3月1日より一部を供用開始

○平塚レンタサイクル利用状況

区分	利用人数 (人)	貸出台数 (台)	金額 (円)
定期利用	2,731	42,857	7,100,600
一時利用	24,346	24,346	4,869,210
合計	27,077	67,203	11,969,810

※利用日数 295日

※保有台数 400台

※平均稼働率 57.0%

イ 駐車場管理運営事業

- ① 紅谷町駐車場、錦町駐車場、見附町駐車場、錦町・見附町大型バイク駐車場の管理運営業務

○駐車場利用状況

区 分	利用日数 (日)	駐車台数 (台)	金額 (円)	1日平均 (台)	回転数
紅谷町駐車場	362	106,477	71,648,511	294	1.18
錦町駐車場	365	86,193	60,156,150	236	0.84
見附町駐車場	361	34,739	17,622,300	96	2.82
大型バイク駐車場	365	-	2,330,800	-	-
合 計	-	227,409	151,757,761		

※回転数は、1日平均台数を収容台数で除したものです。

※収容台数

紅谷町駐車場	250台
錦町駐車場	282台
見附町駐車場	34台
錦町大型バイク駐車場	17台
見附町大型バイク駐車場	51台

- ② 平塚漁港駐車場管理運営事業（受託事業）

平塚市からの依頼による平塚漁港駐車場の管理運営の受託

・総駐車台数 65,928台、稼働日数 365日

- ③ 湘南海岸公園臨時駐車場管理運営事業

7月から8月までのうち土曜日、日曜日等24日間の管理運営

・利用台数 3,951台

(2) 売店等事業

ア 総合公園利用者へのサービス事業としての、Jリーグホームゲーム開催時の名産品販売等総合公園内での売店出店、レストハウスの運営、スポーツチケットの販売

収入状況

区 分	金 額 (円)
売上収入	1, 110
販売手数料収入	3, 398, 300
利用料収入	9, 050, 300
負担金収入	4, 255, 940
合 計	16, 705, 650

イ 総合公園及びスポーツ施設(桃浜町庭球場、軟式庭球場、大神スポーツ広場)利用者へのサービス事業

飲料水等の自動販売機等を設置

販売手数料収入	16, 317, 838 円
---------	----------------

ウ 文化受託チケット等販売事業

受託したチケット等の販売、駅西口第一駐輪場広告看板の貸出し

販売手数料等収入	1, 333, 654 円
----------	---------------

3 その他の事業

(1) ふれあい物品貸出し事業

地域のふれあい活動に寄与するため、市民団体に財団が所有する物品を貸し出す事業
貸し出す物品：輪投げ板、囲碁セット、ノルディックウォーキングポール、囲碁ボール

(2) 情報の収集・提供と調査研究

ア 文化情報の収集・提供と文化振興に関する調査研究

- ・文化情報誌「湘南の風にのって」を年2回(4月、9月)発行
- ・財団文化トピックスをミニコミ紙に掲載(週1回)
- ・財団ホームページで事業の情報を提供
- ・文化事業企画専門委員会の開催(年5回)

イ スポーツ情報の収集・提供とスポーツ振興に関する調査研究

- ・情報誌「スポーツタウンひらつか」を年3回発行
- ・スポーツ事業企画専門委員会の開催（年1回）
- ・囲碁ボールの情報収集のため、塩尻市と丹波市を視察

(3) 公益財団法人を維持する取組み

- ・公認会計士の会計事務への関与（通年）
- ・公益法人制度改革に伴う内部統制構築への専門家の関与（通年）
- ・公共施設等管理運営企画専門委員会の開催（年1回）
- ・全国公益法人協会の講座の参加など各種研修会への職員の派遣（通年）

Ⅲ 評議員会・理事会

1 評議員会に関する事項

提出年月日	議案番号	件名	経過	議決方法
H25. 4. 18	1	公益法人変更認定申請書に記載する事項	原案可決	臨時第1回評議員会
	2	平成25年度公益法人平塚市文化スポーツまちづくり振興財団事業計画及び予算の変更	〃	
H25. 5. 31	認1	平成24年度公益財団法人平塚市文化スポーツまちづくり振興財団事業報告書・決算書の承認	原案承認	定時評議員会
	3	名称の変更	原案可決	
	4	公益財団法人平塚市文化スポーツまちづくり振興財団定款の一部改正	〃	
H25. 6. 28	5	平成25年度公益法人平塚市文化スポーツまちづくり振興財団資金収支補正予算(第1号)	原案可決	臨時第2回評議員会
	6	名称の変更に伴う関係規程の整理等に関する規程	〃	
H25. 9. 30	7	理事長等の報酬の額等及び勤務時間その他の勤務条件等に関する規程の一部改正	原案可決	書面決議
H26. 3. 27	8	平成26年度公益財団法人平塚市まちづくり財団事業計画及び予算	原案可決	臨時第3回評議員会
	9	公益法人変更認定申請	〃	
	10	理事の選任	選任	
	11	監事の選任	〃	
	12	事務所等建設土地の取得	原案可決	

2 理事会に関する事項

提出年月日	議案番号	件 名	経 過	議決方法
H25. 4. 9	1	公益法人変更認定申請書に記載する事項	原案可決	第1回理事会
	2	平成25年度公益法人平塚市文化スポーツまちづくり振興財団事業計画及び予算の変更	〃	
	3	臨時第1回評議員会の開催について	〃	
H25. 5. 16	認1	平成24年度公益財団法人平塚市文化スポーツまちづくり振興財団事業報告書・決算書の承認	承認	第2回理事会
	4	名称の変更	原案可決	
	5	公益財団法人平塚市文化スポーツまちづくり振興財団定款の一部改正	〃	
	6	定時評議員会の開催	〃	
H25. 6. 20	7	平成25年度公益財団法人平塚市文化スポーツまちづくり振興財団資金収支補正予算(第1号)	原案可決	第3回理事会
	8	名称変更に伴う関係規程の整理に関する規程	〃	
	9	自動車駐車場管理運営規程及び湘南海岸公園臨時有料駐車場開設及び管理運営規程の一部を改正する規程	〃	
	10	財務規程の全部改正	〃	
	11	臨時第2回評議員会の開催	〃	
H25. 9. 26	13	評議員会の開催(書面決議)	原案可決	第4回理事会
	14	平成25年度公益財団法人平塚市まちづくり財団資金収支補正予算(第2号)	〃	
	15	職員給与規程及び嘱託職員の給料の額等及び勤務時間に関する規程の一部を改正する規程	〃	
	16	駐輪場管理運営規程の一部を改正する規程	〃	
	—	平成25年度財団事業の進捗状況	報告	
H25. 12. 19	—	平成26年度当初収支予算の編成について	協議	第5回理事会
	—	消費税率引上げに伴う財団の対応について	〃	
	17	駐輪場管理運営規程等の一部を改正する規程	原案可決	

H25. 12. 19	1 8	スポーツ団体等に対する支援その他の援助規程の一部を改正する規程	原案可決	第5回理事会
	—	財団事業の平成25年9月～12月の進捗状況について	報告	
	—	理事の任期満了（平成26年5月定時評議員会）に伴う推薦依頼について	”	
H26. 3. 13	1 9	平成25年度公益財団法人平塚市まちづくり財団資金収支補正予算（第3号）	原案可決	第6回理事会
	2 0	平成26年度公益財団法人平塚市まちづくり財団事業計画及び予算	”	
	2 1	公益法人変更認定申請	”	
	2 2	事務局事務分掌等に関する規程の一部を改正する等の規程	”	
	2 3	臨時第3回評議員会の開催	”	
	2 4	駐輪場管理運営規程の一部を改正する規程	”	
	2 5	事務所等建設土地の取得	”	
H26. 3. 27	2 6	常務理事の選定	選定	第7回理事会

3 役員等に関する事項

(1) 評議員

(平成26年3月31日現在)

役職名	氏名	就任	任期	備考
会長	福澤 正人	平成24年4月1日	平成29年定時評議員会まで	定款第11条の規定により就任
評議員	井上 純一	平成25年6月11日	平成30年定時評議員会まで	〃
〃	大川 五郎	平成24年4月1日	平成29年定時評議員会まで	〃
〃	柏手 茂	〃	〃	〃
〃	梶山 剛生	平成24年6月25日	平成25年5月31日	辞任
〃	嶋津智恵子	平成24年4月1日	平成26年3月31日	辞任
〃	関口 博正	平成25年6月11日	平成30年定時評議員会まで	定款第11条の規定により就任
〃	高岡 捷二	平成24年6月25日	平成29年定時評議員会まで	〃
〃	西山 慈恩	平成24年4月1日	〃	〃
〃	平野恵美子	〃	〃	〃
〃	藤田 早苗	〃	平成25年8月20日	辞任

(2) 理事

(平成26年3月31日現在)

役職名	氏名	就任	任期	備考
理事長	伊藤 裕	平成24年4月27日	平成26年定時評議員会まで	定款第22条の規定により就任
常務理事	高田 謙治	平成24年4月1日	平成26年3月31日	辞任
理事	岩崎 由紀子	〃	平成26年定時評議員会まで	定款第22条の規定により就任
〃	梶井 龍太郎	〃	〃	〃
〃	片倉 勝太郎	〃	〃	〃
〃	高梨 孝治	〃	〃	〃
〃	田中 國義	〃	〃	〃

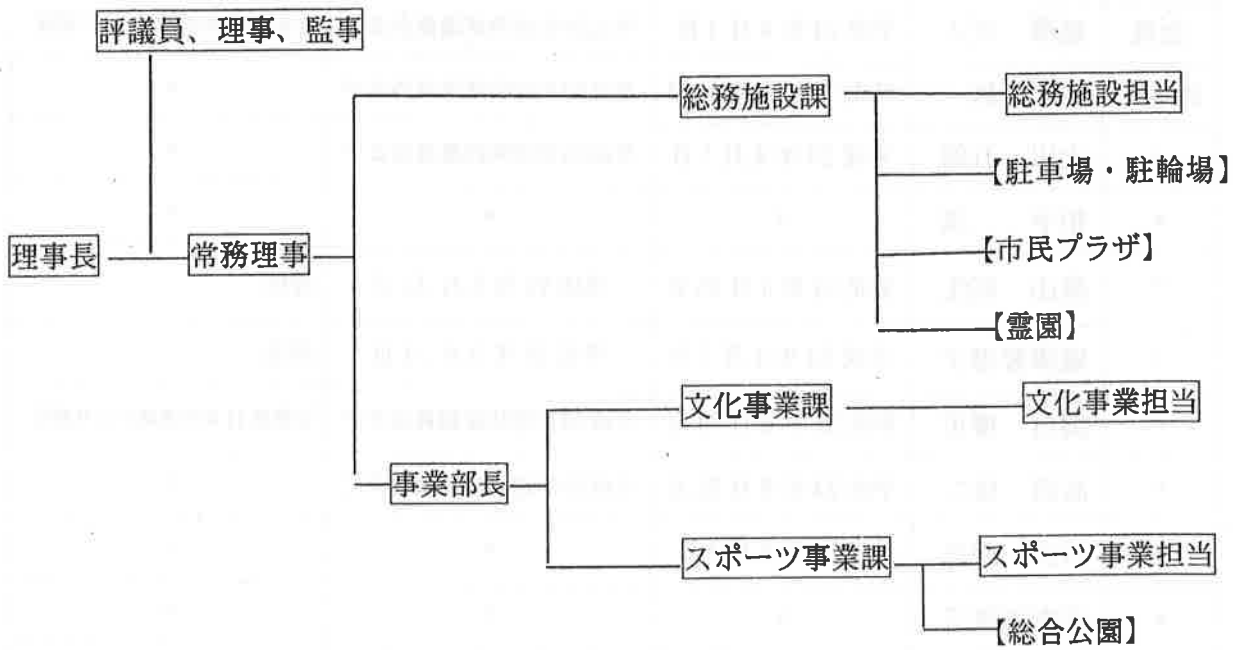
(3) 監事

(平成26年3月31日現在)

役職名	氏名	就任	任期	備考
監事	大曾根 俊久	平成24年4月1日	平成29年定時評議員会まで	定款第22条の規定により就任
〃	小林 立欣	〃	平成26年3月31日	辞任

IV 組織図

(平成26年3月31日現在)



財 務 諸 表

自 平成25年4月 1日

至 平成26年3月31日

貸借対照表
(平成26年3月31日 現在)

(単位:円)

科 目	当 年 度	前 年 度	増 減
I 資産の部			
1. 流動資産			
現金預金	246,555,643	219,476,697	27,078,946
未収金	4,444,514	23,119,512	△ 18,674,998
前払金	457,880	740,485	△ 282,605
貯蔵品	61,430	75,970	△ 14,540
商品	6,428	5,266	1,162
流動資産合計	251,525,895	243,417,930	8,107,965
2. 固定資産			
(1) 基本財産			
投資有価証券	479,833,000	479,833,000	0
定期預金	53,964,981	51,000,000	2,964,981
普通預金	0	2,964,981	△ 2,964,981
基本財産合計	533,797,981	533,797,981	0
(2) 特定資産			
退職給付引当資産	26,870,816	22,165,816	4,705,000
事務所建設積立資産	77,035,418	69,035,418	8,000,000
自転車振興事業特定費用準備資金	73,766,205	63,462,459	10,303,746
芸術文化特定費用準備資金	5,000,000	0	5,000,000
特定資産合計	182,672,439	154,663,693	28,008,746
(3) その他固定資産			
建物	292,376,320	300,675,406	△ 8,299,086
構築物	214,989,731	196,507,554	18,482,177
車両運搬具	59,205	74,005	△ 14,800
什器備品	216,672,364	220,122,407	△ 3,450,043
電話加入権	325,641	325,641	0
機械及び装置	11,773,010	12,511,168	△ 738,158
投資有価証券	64,000,000	64,000,000	0
建物附属設備	61,908,162	61,797,476	110,686
取引金融機関出資金	20,000	20,000	0
リース資産	0	1,729,980	△ 1,729,980
その他の固定資産合計	862,124,433	857,763,637	4,360,796
固定資産合計	1,578,594,853	1,546,225,311	32,369,542
資産合計	1,830,120,748	1,789,643,241	40,477,507
II 負債の部			
1. 流動負債			
未払金	76,695,271	97,597,026	△ 20,901,755
未払法人税等	17,727,700	1,355,700	16,372,000
未払消費税等	9,824,182	7,389,240	2,434,942
前受金	56,369,390	32,512,290	23,857,100
預り金	2,100,582	2,763,413	△ 662,831
1年内返済予定長期借入金	77,976,000	0	77,976,000
賞与引当金	5,381,190	0	5,381,190
流動負債合計	246,074,315	141,617,669	104,456,646
2. 固定負債			
長期借入金	321,631,000	407,800,000	△ 86,169,000
退職給付引当金	26,870,816	22,165,816	4,705,000
リース債務	0	1,729,980	△ 1,729,980
固定負債合計	348,501,816	431,695,796	△ 83,193,980
負債合計	594,576,131	573,313,465	21,262,666
III 正味財産の部			
1. 指定正味財産			
指定正味財産合計	1,639,537	1,639,537	0
(うち基本財産への充当額)	(1,639,537)	(1,639,537)	(0)
(うち特定資産への充当額)	(0)	(0)	(0)
2. 一般正味財産			
(うち基本財産への充当額)	1,233,905,080	1,214,690,239	19,214,841
(うち特定資産への充当額)	(532,158,444)	(532,158,444)	(0)
(うち特定資産への充当額)	(155,801,623)	(69,035,418)	(86,766,205)
正味財産合計	1,235,544,617	1,216,329,776	19,214,841
負債・正味財産合計	1,830,120,748	1,789,643,241	40,477,507

貸借対照表内訳表
(平成26年3月31日 現在)

(単位:円)

科 目	公益目的事業会計	収益事業等会計	法人会計	内部取引消去	合計
I 資産の部					
1. 流動資産					
現金預金	92,820,963	135,993,028	17,741,652		246,555,643
未収金	1,883,089	2,049,268	512,157		4,444,514
前払金	325,880	0	132,000		457,880
貯蔵品	61,430	0	0		61,430
商品	0	6,428	0		6,428
流動資産合計	95,091,362	138,048,724	18,385,809	0	251,525,895
2. 固定資産					
(1) 基本財産					
投資有価証券	435,200,000	0	44,633,000		479,833,000
定期預金	51,639,537	0	2,325,444		53,964,981
普通預金	0	0	0		0
基本財産合計	486,839,537	0	46,958,444	0	533,797,981
(2) 特定資産					
退職給付引当資産	2,992,000	0	23,878,816		26,870,816
事務所建設積立資産	15,407,084	30,814,167	30,814,167		77,035,418
自転車振興事業特定費用準備資金	73,766,205	0	0		73,766,205
芸術文化特定費用準備資金	5,000,000	0	0		5,000,000
特定資産合計	97,165,289	30,814,167	54,692,983	0	182,672,439
(3) その他固定資産					
建物	33,622,696	258,753,624	0		292,376,320
構築物	0	214,989,731	0		214,989,731
車両運搬具	1	59,204	0		59,205
什器備品	275,802	216,396,562	0		216,672,364
電話加入権	325,641	0	0		325,641
機械及び装置	0	11,773,010	0		11,773,010
投資有価証券	0	0	64,000,000		64,000,000
建物附属設備	0	61,908,162	0		61,908,162
取引金融機関出資金	0	0	20,000		20,000
リース資産	0	0	0		0
その他の固定資産合計	34,224,140	763,880,293	64,020,000	0	862,124,433
固定資産合計	618,228,966	794,694,460	165,671,427	0	1,578,594,853
資産合計	713,320,328	932,743,184	184,057,236	0	1,830,120,748
II 負債の部					
1. 流動負債					
未払金	53,745,961	18,968,744	3,980,566		76,695,271
未払法人税等	0	17,727,700	0		17,727,700
未払消費税等	1,230,910	8,593,272	0		9,824,182
前受金	5,755,790	50,613,600	0		56,369,390
預り金	0	1,322,221	778,361		2,100,582
1年内返済予定長期借入金	0	77,976,000	0		77,976,000
賞与引当金	3,569,859	1,426,210	385,121		5,381,190
流動負債合計	64,302,520	176,627,747	5,144,048	0	246,074,315
2. 固定負債					
長期借入金	0	321,631,000	0		321,631,000
退職給付引当金	2,992,000	0	23,878,816		26,870,816
リース債務	0	0	0		0
固定負債合計	2,992,000	321,631,000	23,878,816	0	348,501,816
負債合計	67,294,520	498,258,747	29,022,864	0	594,576,131
III 正味財産の部					
1. 指定正味財産					
指定正味財産合計	1,639,537	0	0	0	1,639,537
(うち基本財産への充当額)	(1,639,537)	(0)	(0)		(1,639,537)
(うち特定資産への充当額)	(0)	(0)	(0)		(0)
2. 一般正味財産					
一般正味財産合計	644,386,271	434,484,437	155,034,372	0	1,233,905,080
(うち基本財産への充当額)	(485,200,000)	(0)	(46,958,444)		(532,158,444)
(うち特定資産への充当額)	(94,173,289)	(30,814,167)	(30,814,167)		(155,801,623)
正味財産合計	646,025,808	434,484,437	155,034,372	0	1,235,544,617
負債・正味財産合計	713,320,328	932,743,184	184,057,236	0	1,830,120,748

正味財産増減計算書

自 平成25年4月 1日

至 平成26年3月31日

正味財産増減計算書
(平成25年4月1日～平成26年3月31日)

(単位:円)

科目	当年度	前年度	増減	備考
I 一般正味財産増減の部				
1. 経常増減の部				
(1) 経常収益				
① 基本財産運用益				
基本財産受取利息	1,634,324	2,684,340	△ 1,050,016	
基本財産運用益計	1,634,324	2,684,340	△ 1,050,016	
② 事業収益				
普及・振興事業収益	3,271,675	4,280,250	△ 1,008,575	
芸術文化鑑賞事業収益	15,996,950	14,045,217	1,951,733	
囲碁文化振興事業収益	2,140,500	2,430,500	△ 290,000	
受取市囲碁文化振興受託事業収益	8,751,514	9,773,000	△ 1,021,486	
スポーツ教室等参加料収益	42,719,100	41,991,900	727,200	
スポーツその他の事業収益	202,000	202,000	0	
自転車振興事業収益	0	258,827,690	△ 258,827,690	
市民プラザ管理運営事業収益	546,000	531,000	15,000	
公園管理運営受託事業収益	19,130,677	20,772,148	△ 1,641,471	
総合公園管理運営受託事業収益	321,132,652	321,160,430	△ 27,778	
駐輪場管理運営事業収益	328,816,245	0	328,816,245	
駐車場管理運営事業収益	151,757,761	152,743,450	△ 985,689	
平塚漁港駐車場管理運営受託事業収益	5,080,561	4,994,749	85,812	
湘南海岸公園臨時駐車場事業収益	2,765,700	2,907,500	△ 141,800	
スポーツチケット販売等売店事業収益	16,705,650	16,327,229	378,421	
文化チケット販売等売店事業収益	1,333,654	1,295,335	38,319	
自動販売機事業収益	16,317,838	15,728,182	589,656	
事業収益計	936,668,477	868,010,580	68,657,897	
③ 受取補助金等				
受取文化事業補助金	14,667,480	16,929,116	△ 2,261,636	
受取Jリーグ関係事業補助金	0	2,649,004	△ 2,649,004	
受取スポーツ助成事業補助金	0	2,330,341	△ 2,330,341	
受取市民プラザ運営費補助金	7,743,584	8,988,071	△ 1,244,487	
受取運営費補助金	56,760,941	87,834,564	△ 31,073,623	
受取補助金等計	79,172,005	118,731,096	△ 39,559,091	
④ 受取負担金				
受取駐輪場管理運営事業負担金	34,356	34,356	0	
受取負担金計	34,356	34,356	0	
⑤ 受取寄付金				
受取寄付金	130,045	324,223	△ 194,178	
受取寄付金計	130,045	324,223	△ 194,178	
⑥ 雑収益				
受取利息	208,888	254,540	△ 45,652	
雑収益	3,934,587	17,026,438	△ 13,091,851	
雑収益計	4,143,475	17,280,978	△ 13,137,503	
経常収益計	1,021,782,682	1,007,065,573	14,717,109	
(2) 経常費用				
① 事業費				
役員報酬	1,595,345	1,372,190	223,155	
給料	68,638,416	79,254,246	△ 10,615,830	
諸手当	35,630,742	39,057,172	△ 3,426,430	
臨時雇賃金	9,990,151	11,642,644	△ 1,652,493	
賞与引当金繰入	4,996,069	0	4,996,069	
福利厚生費	18,396,327	16,854,335	1,541,992	
旅費交通費	309,020	146,230	162,790	
通信運搬費	5,169,890	6,363,071	△ 1,193,181	
減価償却費	61,978,204	36,333,781	25,644,423	
消耗什器備品費	4,550,789	814,892	3,735,897	
消耗品費	16,950,555	12,752,400	4,198,155	
修繕費	19,657,529	20,219,277	△ 561,748	
印刷製本費	5,925,240	7,070,080	△ 1,144,840	
燃料費	302,213	267,487	34,726	
光熱水料費	200,223,818	195,961,550	4,262,268	
賃借料	86,715,966	87,880,299	△ 1,164,333	
保険料	5,017,030	4,361,380	655,650	
諸謝金	6,646,032	7,609,909	△ 963,877	
租税公課	20,234,236	10,618,735	9,615,501	
支払負担金	257,082	834,990	△ 577,908	
支払助成金	879,500	2,211,350	△ 1,331,850	
委託費	375,211,744	350,280,959	24,930,785	
商品仕入費	2,100	52,657	△ 50,557	
工事費	945,000	2,069,550	△ 1,124,550	
体験イベント事業費	0	1,618,000	△ 1,618,000	
手数料	3,637,826	4,543,481	△ 905,655	
支払利息	3,158,237	1,719,570	1,438,667	
食糧費	365,495	951,083	△ 585,588	
広告料	2,630,500	1,730,950	899,550	
期首商品棚卸高	5,266	3,399	1,867	
期末商品棚卸高	△ 6,428	△ 5,266	△ 1,162	

(単位:円)

科 目	当 年 度	前 年 度	増 減	備 考
退職給付引当金繰入	2,992,000	0	2,992,000	
貸倒損失	0	305,000	△ 305,000	
雑費	196,108	1,313,871	△ 1,117,763	
事業費計	963,202,002	906,209,272	56,992,730	
②管理費				
役員報酬	5,577,000	4,873,649	703,351	
給料	935,694	8,034,978	△ 7,099,284	
諸手当	994,664	4,983,093	△ 3,988,429	
賞与引当金繰入	385,121	0	385,121	
臨時雇賃金	0	75,000	△ 75,000	
福利厚生費	1,181,609	2,559,787	△ 1,378,178	
会議費	7,700	10,340	△ 2,640	
旅費交通費	64,200	30,820	33,380	
通信運搬費	284,638	323,363	△ 38,725	
消耗品費	91,688	65,150	26,538	
印刷製本費	1,517,250	108,150	1,409,100	
光熱水料費	251,555	246,029	5,526	
賃借料	806,530	143,028	663,502	
保険料	52,400	52,400	0	
諸謝金	130,000	140,500	△ 10,500	
租税公課	1,600	236,560	△ 234,960	
支払負担金	643,400	114,400	529,000	
委託費	5,249,284	599,750	4,649,534	
手数料	51,706	56,799	△ 5,093	
広告料	1,642,200	1,703,047	△ 60,847	
退職給付引当金繰入	1,713,000	3,562,959	△ 1,849,959	
雑費	56,900	381,413	△ 324,513	
管理費計	21,638,139	28,301,215	△ 6,663,076	
経常費用計	984,840,141	934,510,487	50,329,654	
評価損益等調整前当期経常増減額	36,942,541	72,555,086	△ 35,612,545	
基本財産評価損益等	0	0	0	
特定資産評価損益等	0	0	0	
投資有価証券評価損益等	0	0	0	
評価損益等計	0	0	0	
当期経常増減額	36,942,541	72,555,086	△ 35,612,545	
2. 経常外増減の部				
(1) 経常外収益			0	
経常外収益計	0	0	0	
(2) 経常外費用				
経常外費用計	0	0	0	
当期経常外増減額	0	0	0	
他会計振替額	0	0	0	
税引前当期一般正味財産増減額	36,942,541	72,555,086	△ 35,612,545	
法人税等	17,727,700	1,355,700	16,372,000	
税引後当期一般正味財産増減額	19,214,841	71,199,386	△ 51,984,545	
一般正味財産期首残高	1,214,690,239	1,143,490,853	71,199,386	
一般正味財産期末残高	1,233,905,080	1,214,690,239	19,214,841	
II 指定正味財産増減の部				
① 受取寄付金	0	0	0	
② 一般正味財産への振替額	0	0	0	
当期指定正味財産増減額	0	0	0	
指定正味財産期首残高	1,639,537	1,639,537	0	
指定正味財産期末残高	1,639,537	1,639,537	0	
III 正味財産期末残高	1,235,544,617	1,216,329,776	19,214,841	

正味財産増減計算書内訳表

(平成25年4月1日～平成26年3月31日)

科 目	公益目的事業会計				
	公1	公2	公3	共通	小計
	芸術文化 振興事業	スポーツ 振興事業	まちづくり 振興事業		
I 一般正味財産増減の部					
1. 経常増減の部					
(1) 経常収益					
① 基本財産運用益					
基本財産受取利息	750,074	884,000	0		1,634,074
基本財産運用益計	750,074	884,000	0	0	1,634,074
② 事業収益					
普及・振興事業収益	3,271,675	0	0		3,271,675
芸術文化鑑賞事業収益	15,996,950	0	0		15,996,950
囲碁文化振興事業収益	2,140,500	0	0		2,140,500
受取市囲碁文化振興受託事業収益	8,751,514	0	0		8,751,514
スポーツ教室等参加料収益	0	42,719,100	0		42,719,100
スポーツその他の事業収益	0	160,000	0		160,000
市民プラザ管理運営事業収益	0	0	546,000		546,000
霊園管理運営受託事業収益	0	0	19,130,677		19,130,677
総合公園管理運営受託事業収益	0	0	321,060,108		321,060,108
駐輪場管理運営事業収益	0	0	0		0
駐車場管理運営事業収益	0	0	0		0
平塚漁港駐車場管理運営受託事業収益	0	0	0		0
湘南海岸公園臨時駐車場事業収益	0	0	0		0
スポーツチケット販売等売店事業収益	0	0	0		0
文化チケット販売等売店事業収益	0	0	0		0
自動販売機事業収益	0	0	0		0
事業収益計	30,160,639	42,879,100	340,736,785	0	413,776,524
③ 受取補助金等					
受取文化事業補助金	12,821,316	0	0		12,821,316
受取市民プラザ運営費補助金	0	0	7,743,584		7,743,584
受取運営費補助金	34,908,597	10,876,446	4,682,746		50,467,789
受取補助金等計	47,729,913	10,876,446	12,426,330	0	71,032,689
④ 受取負担金					
受取駐輪場管理運営事業負担金	0	0	0		0
受取負担金計	0	0	0	0	0
⑤ 受取寄付金					
受取寄付金	0	130,045	0		130,045
受取寄付金計	0	130,045	0	0	130,045
⑥ 雑収益					
受取利息	5,645	0	0		5,645
雑収益	1,102,128	13,908	806,959		1,922,995
雑収益計	1,107,773	13,908	806,959	0	1,928,640
経常収益計	79,748,399	54,783,499	353,970,074	0	488,501,972
(2) 経常費用					
① 事業費					
役員報酬	319,069	319,069	319,069		957,207
給料	19,313,691	10,794,990	21,838,229		51,946,910
諸手当	9,456,116	7,087,136	10,586,553		27,129,805
臨時雇賃金	2,637,936	0	568,273		3,206,209
賞与引当金繰入	1,383,863	933,285	1,252,711		3,569,859
福利厚生費	5,589,021	3,764,281	4,581,189		13,934,491
旅費交通費	106,440	185,280	5,340		297,060
通信運搬費	430,327	1,219,748	1,851,985		3,502,060
減価償却費	0	961,474	0		961,474
消耗什器備品費	0	3,928,239	532,050		4,460,289
消耗品費	1,058,861	3,168,886	4,727,442		8,955,189
修繕費	115,500	1,368,675	11,749,269		13,233,444
印刷製本費	1,384,845	82,950	215,250		1,683,045
燃料費	20,306	37,172	168,251		225,729
光熱水料費	198,489	1,098,212	177,827,117		179,123,818
賃借料	5,878,119	3,436,456	1,908,174		11,222,749
保険料	409,760	575,570	577,690		1,563,020
諸謝金	6,497,401	138,631	10,000		6,646,032
租税公課	21,600	168,091	1,451,819		1,641,510
支払負担金	79,500	23,000	30,000		132,500
支払助成金	200,000	679,500	0		879,500
委託費	34,871,357	27,532,443	130,604,319		193,008,119
商品仕入費	0	0	0		0
工事費	0	0	0		0
手数料	147,675	41,864	154,678		344,217
支払利息	0	0	0		0
食糧費	365,495	0	0		365,495
広告料	1,412,500	0	1,218,000		2,630,500
期首商品棚卸高	0	0	0		0
期末商品棚卸高	0	0	0		0
退職給付引当金繰入	605,000	698,000	1,689,000		2,992,000
雑費	8,020	150,784	0		158,804
事業費計	92,510,891	68,393,736	373,866,408	0	534,771,035

(単位:円)

科 目	収益事業等会計				法人会計	内部取引 消去	合 計
	収1	収2	共通	小計			
	駐輪場・駐車場 管理運営事業	売店等事業					
I 一般正味財産増減の部							
1. 経常増減の部							
(1) 経常収益							
① 基本財産運用益							
基本財産受取利息	0	0		0	250		1,634,324
基本財産運用益計	0	0	0	0	250	0	1,634,324
② 事業収益							
普及・振興事業収益	0	0		0	0		3,271,675
芸術文化鑑賞事業収益	0	0		0	0		15,996,950
囲碁文化振興事業収益	0	0		0	0		2,140,500
受取市囲碁文化振興受託事業収益	0	0		0	0		8,751,514
スポーツ教室等参加料収益	0	0		0	0		42,719,100
スポーツその他の事業収益	0	0		0	42,000		202,000
市民プラザ管理運営事業収益	0	0		0	0		546,000
公園管理運営受託事業収益	0	0		0	0		19,130,677
総合公園管理運営受託事業収益	0	0		0	72,544		321,132,652
駐輪場管理運営事業収益	328,816,245	0		328,816,245	0		328,816,245
駐車場管理運営事業収益	151,757,761	0		151,757,761	0		151,757,761
平塚漁港駐車場管理運営受託事業収益	5,080,561	0		5,080,561	0		5,080,561
湘南海岸公園臨時駐車場事業収益	2,765,700	0		2,765,700	0		2,765,700
スポーツチケット販売等売店事業収益	0	16,705,650		16,705,650	0		16,705,650
文化チケット販売等売店事業収益	0	1,333,654		1,333,654	0		1,333,654
自動販売機事業収益	0	16,317,838		16,317,838	0		16,317,838
事業収益計	488,420,267	34,357,142	0	522,777,409	114,544	0	936,668,477
③ 受取補助金等							
受取文化事業補助金	0	0		0	1,846,164		14,667,480
受取市民プラザ運営費補助金	0	0		0	0		7,743,584
受取運営費補助金	0	0		0	6,293,152		56,760,941
受取補助金等計	0	0	0	0	8,139,316	0	79,172,005
④ 受取負担金							
受取駐輪場管理運営事業負担金	34,356	0		34,356	0		34,356
受取負担金計	34,356	0	0	34,356	0	0	34,356
⑤ 受取寄付金							
受取寄付金	0	0		0	0		130,045
受取寄付金計	0	0	0	0	0	0	130,045
⑥ 雑収益							
受取利息	0	0		0	203,243		208,888
雑収益	1,229,735	159,700		1,389,435	622,157		3,934,587
雑収益計	1,229,735	159,700	0	1,389,435	825,400	0	4,143,475
経常収益計	489,684,358	34,516,842	0	524,201,200	9,079,510	0	1,021,782,682
(2) 経常費用							
① 事業費							
役員報酬	319,069	319,069		638,138			1,595,345
給料	15,755,818	935,688		16,691,506			68,638,416
諸手当	7,507,278	993,659		8,500,937			35,630,742
臨時雇賃金	3,799,723	2,984,219		6,783,942			9,990,151
賞与引当金繰入	1,306,479	119,731		1,426,210			4,996,069
福利厚生費	3,940,669	521,167		4,461,836			18,396,327
旅費交通費	11,960	0		11,960			309,020
通信運搬費	1,646,230	21,600		1,667,830			5,169,890
減価償却費	60,969,763	46,967		61,016,730			61,978,204
消耗什器備品費	90,500	0		90,500			4,550,789
消耗品費	7,783,277	212,089		7,995,366			16,950,555
修繕費	6,424,085	0		6,424,085			19,657,529
印刷製本費	4,242,195	0		4,242,195			5,925,240
燃料費	76,484	0		76,484			302,213
光熱水料費	14,032,988	7,067,012		21,100,000			200,223,818
賃借料	66,582,064	8,911,153		75,493,217			86,715,966
保険料	3,407,080	46,930		3,454,010			5,017,030
諸謝金	0	0		0			6,646,032
租税公課	17,857,139	735,587		18,592,726			20,234,236
支払負担金	45,400	79,182		124,582			257,082
支払助成金	0	0		0			879,500
委託費	182,087,285	116,340		182,203,625			375,211,744
商品仕入費	0	2,100		2,100			2,100
工事費	945,000	0		945,000			945,000
手数料	308,908	2,984,701		3,293,609			3,637,826
支払利息	3,158,237	0		3,158,237			3,158,237
食糧費	0	0		0			365,495
広告料	0	0		0			2,630,500
期首商品棚卸高	0	5,266		5,266			5,266
期末商品棚卸高	0	△ 6,428		△ 6,428			△ 6,428
退職給付引当金繰入	0	0		0			2,992,000
雑費	37,304	0		37,304			196,108
事業費計	402,334,935	26,096,032	0	428,430,967	0	0	963,202,002

科 目	公益目的事業会計				
	公1	公2	公3	共通	小計
	芸術文化 振興事業	スポーツ 振興事業	まちづくり 振興事業		
②管理費					
役員報酬					
給料					
諸手当					
賞与引当金繰入					
福利厚生費					
会議費					
旅費交通費					
通信運搬費					
消耗品費					
印刷製本費					
光熱水料費					
賃借料					
保険料					
諸謝金					
租税公課					
支払負担金					
委託費					
手数料					
広告料					
退職給付引当金繰入					
雑費					
管理費計	0	0	0	0	0
経常費用計	92,510,891	68,393,736	373,866,408	0	534,771,035
評価損益等調整前当期経常増減額	△ 12,762,492	△ 13,610,237	△ 19,896,334	0	△ 46,269,063
基本財産評価損益等	0	0	0	0	0
特定資産評価損益等	0	0	0	0	0
投資有価証券評価損益等	0	0	0	0	0
評価損益等計	0	0	0	0	0
当期経常増減額	△ 12,762,492	△ 13,610,237	△ 19,896,334	0	△ 46,269,063
2. 経常外増減の部					
(1) 経常外収益					
経常外収益計	0	0	0	0	0
(2) 経常外費用					
経常外費用計	0	0	0	0	0
当期経常外増減額	0	0	0	0	0
他会計振替額	17,762,492	13,610,237	11,700,080	0	43,072,809
税引前当期一般正味財産増減額	5,000,000	0	△ 8,196,254	0	△ 3,196,254
法人税等	0	0	0	0	0
税引後当期一般正味財産増減額	5,000,000	0	△ 8,196,254	0	△ 3,196,254
一般正味財産期首残高	332,119,965	247,184,175	68,278,385	0	647,582,525
一般正味財産期末残高	337,119,965	247,184,175	60,082,131	0	644,386,271
II 指定正味財産増減の部					
① 受取寄付金	0	0	0	0	0
② 一般正味財産への振替額	0	0	0	0	0
当期指定正味財産増減額	0	0	0	0	0
指定正味財産期首残高	0	1,639,537	0	0	1,639,537
指定正味財産期末残高	0	1,639,537	0	0	1,639,537
III 正味財産期末残高	337,119,965	248,823,712	60,082,131	0	646,025,808

(単位:円)

科 目	収益事業等会計				法人会計	内部取引 消去	合 計
	収1	収2	共通	小計			
	駐輪場・駐車場 管理運営事業	売店等事業					
②管理費							
役員報酬					5,577,000		5,577,000
給料					935,694		935,694
諸手当					994,664		994,664
賞与引当金繰入					385,121		385,121
福利厚生費					1,181,609		1,181,609
会議費					7,700		7,700
旅費交通費					64,200		64,200
通信運搬費					284,638		284,638
消耗品費					91,688		91,688
印刷製本費					1,517,250		1,517,250
光熱水料費					251,555		251,555
賃借料					806,530		806,530
保険料					52,400		52,400
諸謝金					130,000		130,000
租税公課					1,600		1,600
支払負担金					643,400		643,400
委託費					5,249,284		5,249,284
手数料					51,706		51,706
広告料					1,642,200		1,642,200
退職給付引当金繰入					1,713,000		1,713,000
雑費					56,900		56,900
管理費計	0	0	0	0	21,638,139	0	21,638,139
経常費用計	402,334,935	26,096,032	0	428,430,967	21,638,139	0	984,840,141
評価損益等調整前当期経常増減額	87,349,423	8,420,810	0	95,770,233	△ 12,558,629	0	36,942,541
基本財産評価損益等	0	0		0	0		0
特定資産評価損益等	0	0		0	0		0
投資有価証券評価損益等	0	0		0	0		0
評価損益等計	0	0		0	0		0
当期経常増減額	87,349,423	8,420,810	0	95,770,233	△ 12,558,629	0	36,942,541
2. 経常外増減の部							
(1) 経常外収益							
経常外収益計	0	0	0	0	0	0	0
(2) 経常外費用							
経常外費用計	0	0	0	0	0	0	0
当期経常外増減額	0	0	0	0	0	0	0
他会計振替額	△ 30,119,779	△ 17,689,030	0	△ 47,808,809	4,736,000	0	0
税引前当期一般正味財産増減額	57,229,644	△ 9,268,220	0	47,961,424	△ 7,822,629	0	36,942,541
法人税等	15,991,476	1,736,224	0	17,727,700	0	0	17,727,700
税引後当期一般正味財産増減額	41,238,168	△ 11,004,444	0	30,233,724	△ 7,822,629	0	19,214,841
一般正味財産期首残高	363,180,984	41,069,729	0	404,250,713	162,857,001	0	1,214,690,239
一般正味財産期末残高	404,419,152	30,065,285	0	434,484,437	155,034,372	0	1,233,905,080
II 指定正味財産増減の部							
① 受取寄付金	0	0	0	0	0	0	0
② 一般正味財産への振替額	0	0	0	0	0	0	0
当期指定正味財産増減額	0	0	0	0	0	0	0
指定正味財産期首残高	0	0	0	0	0	0	1,639,537
指定正味財産期末残高	0	0	0	0	0	0	1,639,537
III 正味財産期末残高	404,419,152	30,065,285	0	434,484,437	155,034,372	0	1,235,544,617

財務諸表に対する注記

1 重要な会計方針

(1) 有価証券の評価基準及び評価方法

- ①満期保有目的の債券は、取得価額により評価している。
- ②その他の有価証券（時価のないもの）は、移動平均法による原価法により評価している。

(2) 棚卸資産の評価基準及び評価方法

- ①総平均法による原価法を採用している。

(3) 固定資産の減価償却の方法

①有形固定資産（リース資産を除く）

定額法を採用している。

なお、法人税法の改正[所得税法等の一部を改正する法律（平成19年3月30日法律第6号）及び法人税法施行令の一部を改正する政令（平成19年3月30日政令第83号）]に伴い、平成19年3月31日以前に取得したものについては、償却が終了した翌年から償却可能限度額まで5年間で均等償却する方法によっている。

②リース資産

所有権移転外ファイナンス・リース取引にかかるリース資産については、リース期間を耐用年数とし、残存価額をゼロとする定額法を採用している。

(4) 引当金の計上基準

①退職給付引当金

職員の退職給付に備えるため、当期末における退職給付債務に基づき、当期末において発生していると認められる額を計上している。

なお、退職給付債務は期末自己都合要支給額に基づき計算している。

②賞与引当金

職員に対する賞与の支払いに備えるため、支給見込額のうち当期に帰属する額を計上している。

(5) 消費税等の会計処理

消費税等の会計処理は税込方式を採用している。

2 基本財産及び特定資産の増減額及びその残高

基本財産及び特定資産の増減額及びその残高は、次のとおりである。

(単位：円)

科 目	前期末残高	当期増加額	当期減少額	当期末残高
基本財産				
投資有価証券	479,833,000	0	0	479,833,000
定期預金	51,000,000	2,964,981	0	53,964,981
普通預金	2,964,981	0	2,964,981	0
小 計	533,797,981	2,964,981	2,964,981	533,797,981
特定資産				
退職給付引当資産	22,165,816	4,705,000	0	26,870,816
事務所建設積立資産	69,035,418	8,000,000	0	77,035,418
自転車振興事業特定費用準備資金	63,462,459	18,500,000	8,196,254	73,766,205
芸術文化特定費用準備資金	0	5,000,000	0	5,000,000
小 計	154,663,693	36,205,000	8,196,254	182,672,439
合 計	688,461,674	39,169,981	11,161,235	716,470,420

3 基本財産及び特定資産の財源等の内訳

基本財産及び特定資産の財源等の内訳は、次のとおりである。

(単位：円)

科 目	当期末残高	(うち指定正味財産からの充当額)	(うち一般正味財産からの充当額)	(うち負債に対応する額)
基本財産				
投資有価証券	479,833,000	-	(479,833,000)	-
定期預金	53,964,981	(1,639,537)	(52,325,444)	-
普通預金	0	(0)	(0)	-
小 計	533,797,981	(1,639,537)	(532,158,444)	-
特定資産				
退職給付引当資産	26,870,816	-	-	(26,870,816)
事務所建設積立資産	77,035,418	-	(77,035,418)	-
自転車振興事業特定費用準備資金	73,766,205	-	(73,766,205)	-
芸術文化特定費用準備資金	5,000,000	-	(5,000,000)	-
小 計	182,672,439	-	(155,801,623)	(26,870,816)
合 計	716,470,420	(1,639,537)	(687,960,067)	(26,870,816)

4 固定資産の取得価額、減価償却累計額及び当期末残高

固定資産の取得価額、減価償却累計額及び当期末残高は、次のとおりである。

(単位：円)

科 目	取得価額	減価償却累計額	当期末残高
建 物	316,962,432	24,586,112	292,376,320
構築物	255,059,914	40,070,183	214,989,731
車両運搬具	2,316,953	2,257,748	59,205
什器備品	292,558,011	75,885,647	216,672,364
電話加入権	325,641	-	325,641
機械及び装置	12,511,168	738,158	11,773,010
投資有価証券	64,000,000	-	64,000,000
建物附属設備	90,239,985	28,331,823	61,908,162
取引金融機関出資金	20,000	-	20,000
リース資産	10,379,880	10,379,880	0
合 計	1,044,373,984	182,249,551	862,124,433

5 満期保有目的の債券の内訳並びに帳簿価額、時価及び評価損益

満期保有目的の債券の内訳並びに帳簿価額、時価及び評価損益は、次のとおりである。

(単位：円)

種類及び銘柄	帳簿価額	時価	評価損益
第93回利付国債5年	19,998,000	20,144,000	146,000
第100回利付国債5年	150,000,000	150,757,200	757,200
第42回神奈川県公募公債5年	169,865,000	170,628,730	763,730
第1回横浜市「ハマ債5」公募公債	100,000,000	99,280,000	△ 720,000
第2回横浜市「ハマ債5」公募公債	29,970,000	30,057,000	87,000
第4回横浜市「ハマ債5」公募公債	10,000,000	9,873,600	△ 126,400
合 計	479,833,000	480,740,530	907,530

6 補助金等の内訳並びに交付者、当期の増減額及び残高

補助金等の内訳並びに交付者、当期の増減額及び残高は、次のとおりである。

(単位；円)

補助金等の名称	交付者	前期末 残高	当期増加額	当期減少額	当期末 残高	貸借対照表上 の記載区分
補助金				14,667,480		
文化事業補助金	平塚市	0	22,667,000	22,667,000 (内戻入金7,999,520円含む)	0	
市民プラザ管理運営費補助金	平塚市	0	9,186,000	9,186,000 (内戻入金1,442,416円含む)	0	
運営費補助金	平塚市	0	63,000,000	63,000,000 (内戻入金6,239,059円含む)	0	
受託金				8,751,514		
囲碁文化振興事業受託金	平塚市	0	9,144,000	9,144,000 (内戻入金392,486円含む)	0	
霊園管理運営受託金	平塚市	0	22,225,000	22,225,000 (内戻入金3,094,323円含む)	0	
平塚漁港駐車場管理運営受託金	平塚市	0	5,174,000	5,174,000 (内戻入金93,439円含む)	0	
総合公園管理運営受託金	平塚市	0	330,138,000	330,138,000 (内戻入金9,005,348円含む)	0	
負担金						
駐輪場管理運営事業負担金	平塚市	0	34,356	34,356 (戻入金0円)	0	
合 計		0	461,568,356	461,568,356	0	

7 その他

前年度決算において、貸借対照表「Ⅰ 資産の部 2. 固定資産(2) 特定資産」に計上している自転車振興事業特定費用準備資金63,462,459円を、「Ⅲ 正味財産の部 2. 一般正味財産(うち特定資産への充当額)」に()書き表示し損なっていた。

附 属 明 細 書

1 基本財産及び特定資産の明細

基本財産及び特定資産の明細については、財務諸表の注記に記載している。

2 引当金の明細

(単位：円)

科 目	期首残高	当期増加額	当期減少額		期末残高
			目的使用	その他	
賞与引当金	0	5,381,190	0	0	5,381,190
退職給付引当金	22,165,816	4,705,000	0	0	26,870,816

財産目録
(平成26年3月31日現在)

(単位：円)

貸借対照表科目	場所・物量等	使用目的等	金額
(流動資産)			
現金	手許保管	運転資金として使用している。	16,619,860
預金	普通預金 平塚信用金庫(本店) 横浜銀行(平塚) スルガ銀行(平塚) 湘南農業協同組合(八重咲) 湘南農業協同組合(平塚) 三菱UFJ信託銀行(平塚) 野村証券CRF(預金分)	運転資金として使用している。	212,428,261 306,228 205,129 1,528,015 7,987,751 7,478,474 1,925
未収金		未収消費税他	4,444,514
前払金		施設使用料等	457,880
貯蔵品		切手	61,430
商品		収益事業等マネジメントグッズ	6,428
流動資産合計			251,525,895
(固定資産)			
基本財産			
投資有価証券	第93回利付国債5年 第100回利付国債5年 第42回神奈川県公募公債5年 第1回横浜市「ハマ債5」公募公債 第2回横浜市「ハマ債5」公募公債 第4回横浜市「ハマ債5」公募公債	運用益を法人の財源として使用している。	19,998,000 150,000,000 169,865,000 100,000,000 29,970,000 10,000,000
定期預金	平塚信用金庫(本店) 横浜銀行(平塚) スルガ銀行(平塚) ゆうちょ銀行 湘南農業協同組合(平塚) 三菱UFJ信託銀行	"	10,000,000 10,000,000 11,000,000 10,000,000 10,000,000 2,964,981
特定資産			
退職給付引当資産	平塚信用金庫本店	職員の退職金支払いの財源として使用している。	26,870,816
事務所建設積立資産	平塚信用金庫本店 野村証券CRF	事務所を取得するための積立資産。	27,035,418 50,000,000
自転車振興事業特定費用準備資金	平塚信用金庫本店	自転車振興事業運営資金として使用している。	73,766,205
芸術文化特定費用準備資金	平塚信用金庫本店	新市民センター開設時記念事業資金としての積立資金	5,000,000
その他の固定資産			
建物	錦町駐車場(電気設備・機器保護・M)	公益目的事業に必要な収益事業等の施設に使用している。	303,143
	西口第1駐輪場(事務所・詰所)	"	3,419,084
	西口第3駐輪場(管理室A・B、バイク詰所他)	"	255,031,397
	サイクルセンター	公益目的保有財産であり、スポーツ振興事業の施設に使用している。	33,622,696
構築物	紅谷町駐車場(表示看板)	公益目的事業に必要な収益事業等の施設に使用している。	1
	錦町駐車場(スチール引戸・仮眠室)	"	1,238,350
	西口第1駐輪場施設	"	135,078,022

(単位：円)

貸借対照表科目	場所・物量等	使用目的等	金額
構築物	西口第2駐輪場 (転倒防止柵・アスファルト舗装)	公益目的事業に必要な収益事業等の施設に使用している。	2,870,035
	駅前大通り東・西駐輪場 (コンクリート舗装・サイン工)	"	8,554,303
	錦町第2駐輪場 (シェルター、コンクリート舗装)	"	33,987,800
	宝町駐輪場 (シェルター)	"	33,261,220
車両運搬具	駐車場用 (バネネットバン)	"	59,204
	スポーツ事業用 (サンバーバン)	公益目的保有財産であり、スポーツ振興事業の財産である。	1
什器備品	紅谷町駐車場 (大型消火器3台・耐火金庫2台・空調機、タイムジ)	公益目的事業に必要な収益事業等の施設に使用している。	239,863
	錦町駐車場 (耐火金庫・レジスター・半自動料金計算機)	"	61,939
	見附町駐車場 (監視カメラ)	"	159,601
	西口第1駐輪場 (ラック・搬送コンベアー・定期自動更新機・監視カメラ・管制)	"	80,453,635
	西口第2駐輪場 (監視カメラ・定期/一時券売機)	"	5,869,045
	西口第3駐輪場 (管制・通信情報設備、駐輪ラック、サイクルコンベア)	"	88,148,342
	駅前大通り東・西駐輪場 (精算機・電磁ラック・監視カメラ)	"	11,787,616
	錦町第1駐輪場 (定期券自動更新機・監視カメラ)	"	3,677,464
	錦町第2駐輪場 (監視カメラ設備)	"	1,409,782
	北口駐輪場 (管制装置・監視カメラ)	"	10,852,853
	宝町駐輪場 (ラック・監視カメラ)	"	13,736,412
	スポーツ事業用 (教室用音響設備)	公益目的保有財産であり、スポーツ振興事業の施設に使用している。	275,801
	売店事業用 (リストハウス・売店倉庫・冷蔵庫・テント7張)	公益目的事業に必要な収益事業等の施設に使用している。	10
	文化事業用 (ワイヤレスアンプ一式)	公益目的保有財産であり、芸術文化振興事業の施設に使用している。	1
電話加入権	電話加入権	公益目的保有財産であり、スポーツ振興事業の用に供する財産である。	325,641
機械及び装置	西口第3駐輪場 (太陽光発電設備)	公益目的事業に必要な収益事業等の施設に使用している。	11,773,010
投資有価証券	(株)湘南ベルマーレ	公益目的保有財産であり、サッカー文化振興のため保有している。	64,000,000
建物附属設備	紅谷町駐車場 (電気設備)	公益目的事業に必要な収益事業等の施設に使用している。	366,681
	西口第1駐輪場 (消火・電気・衛生)	"	13,303,893

(単位：円)

貸借対照表科目		場所・物量等	使用目的等	金額
建物附属設備	西口第2駐輪場（雨除けフェンス他）		公益目的事業に必要な収益事業等の施設に使用している。	3,663,362
	西口第3駐輪場（電灯設備、火災報知・給排水衛生・空調換気設備）		〃	29,331,589
	駅前大通り東・西駐輪場（電気設備・照明灯）		〃	5,634,733
	北口駐輪場（事務所内装）		〃	1,302,000
	錦町第2駐輪場（雨水排水・電気設備）		〃	2,825,662
	宝町駐輪場（雨水排水・電気設備）		〃	5,292,368
	売店（レストハウス・バックスタンド北売店）		〃	187,874
取引金融機関出資金	平塚信用金庫本店		財団の会計処理を効率的・効果的に運用するため保有している。	20,000
リース資産	錦町・見附町駐車場（管制装置リース）		公益目的事業に必要な収益事業等の施設に使用している。	0
固定資産合計				1,578,594,853
資産合計				1,830,120,748
(流動負債)				
	未払金		業者委託料他	76,695,271
	未払法人税等		法人税等納付	17,727,700
	未払消費税等		消費税等納付	9,824,182
	前受金		施設利用料等	56,369,390
	預り金		社会保険料・所得税・住民税預り金	2,100,582
	1年内返済予定長期借入金		駐輪場管理運営事業に供する建物等（西口第1・2・3、駅前大通り、北口、宝町駐輪場）を取得するための借入金で、返済期限が1年以内のもの。	77,976,000
	賞与引当金	職員に対するもの	職員に対する賞与の支払いに備えたもの。	5,381,190
流動負債合計				246,074,315
(固定負債)				
	長期借入金	平塚信用金庫本店	駐輪場管理運営事業に供する建物等（西口第1・2・3、駅前大通り、北口、宝町駐輪場）を取得するための借入れ。	321,631,000
	退職給付引当金	職員に対するもの	職員に対する退職金の支払いに備えたもの。	26,870,816
	リース債務	錦町・見附町駐車場（管制装置リース）	公益目的事業に必要な収益事業等の施設に使用している。	0
固定負債合計				348,501,816
負債合計				594,576,131
正味財産				1,235,544,617

資金収支計算書
(平成25年4月1日～平成26年3月31日)

(単位:円)

科 目	予 算 額	決 算 額	差 異	備 考
I 事業活動収支の部				
1. 事業活動収入				
①基本財産運用収入				
基本財産利息収入	1,751,000	1,634,324	116,676	
基本財産運用収入計	1,751,000	1,634,324	116,676	
②事業収入				
普及・振興事業収入	4,317,000	3,271,675	1,045,325	
芸術文化鑑賞事業収入	15,600,000	15,996,950	△ 396,950	
囲碁文化振興事業収入	1,982,000	2,140,500	△ 158,500	
市囲碁文化振興事業受託収入	9,144,000	8,751,514	392,486	
スポーツ教室等参加料収入	43,347,000	42,719,100	627,900	
スポーツその他事業収入	202,000	202,000	0	
市民プラザ管理運営事業収入	529,000	546,000	△ 17,000	
霊園管理運営受託事業収入	22,225,000	19,130,677	3,094,323	
総合公園管理運営受託事業収入	330,138,000	321,132,652	9,005,348	
駐輪場管理運営事業収入	324,000,000	328,816,245	△ 4,816,245	
駐車場管理運営事業収入	151,445,000	151,757,761	△ 312,761	
平塚漁港駐車場管理運営受託事業収入	5,174,000	5,080,561	93,439	
湘南海岸公園臨時駐車場管理運営事業収入	4,964,000	2,765,700	2,198,300	
スポーツチケット販売等売店事業収入	17,311,000	16,705,650	605,350	
文化チケット販売等売店事業収入	1,280,000	1,333,654	△ 53,654	
自動販売機事業収入	16,476,000	16,317,838	158,162	
事業収入計	948,134,000	936,668,477	11,465,523	
③補助金等収入				
文化事業補助金収入	22,667,000	14,667,480	7,999,520	
市民プラザ管理運営費補助金収入	9,186,000	7,743,584	1,442,416	
運営費補助金収入	63,000,000	56,760,941	6,239,059	
補助金等収入計	94,853,000	79,172,005	15,680,995	
④負担金収入				
駐輪場管理運営事業負担金収入	34,000	34,356	△ 356	
負担金収入計	34,000	34,356	△ 356	
⑤寄付金収入				
寄付金収入	100,000	130,045	△ 30,045	
寄付金収入計	100,000	130,045	△ 30,045	
⑥雑収入				
受取利息収入	53,000	208,888	△ 155,888	
雑収入	1,075,000	3,934,587	△ 2,859,587	
雑収入計	1,128,000	4,143,475	△ 3,015,475	
事業活動収入計	1,046,000,000	1,021,782,682	24,217,318	
2. 事業活動支出				
①事業費支出				
役員報酬支出	1,625,000	1,595,345	29,655	
給料支出	70,359,000	68,638,416	1,720,584	
諸手当支出	36,318,000	35,630,742	687,258	
臨時雇賃金支出	12,015,000	9,990,151	2,024,849	
福利厚生費支出	19,423,000	18,396,327	1,026,673	
旅費交通費支出	557,000	309,020	247,980	
通信運搬費支出	7,761,000	5,169,890	2,591,110	
消耗什器備品費支出	5,088,000	4,550,789	537,211	
消耗品費支出	18,988,000	16,950,555	2,037,445	
修繕費支出	25,344,000	19,657,529	5,686,471	
印刷製本費支出	8,735,000	5,925,240	2,809,760	
燃料費支出	416,000	302,213	113,787	
光熱水料費支出	205,592,000	200,223,818	5,368,182	
賃借料支出	87,835,000	86,715,966	1,119,034	
保険料支出	5,785,000	5,017,030	767,970	
諸謝金支出	7,480,000	6,646,032	833,968	
租税公課支出	31,745,000	20,234,236	11,510,764	
負担金支出	464,000	257,082	206,918	
助成金支出	970,000	879,500	90,500	
委託費支出	388,495,000	375,211,744	13,283,256	
商品仕入費支出	53,000	2,100	50,900	
工事費支出	1,000,000	945,000	55,000	
手数料支出	4,124,000	3,637,826	486,174	
食糧費支出	415,000	365,495	49,505	
広告料支出	3,768,000	2,630,500	1,137,500	
雑支出	260,000	196,108	63,892	
事業費支出計	944,615,000	890,078,654	54,536,346	

科 目	予 算 額	決 算 額	差 異	備 考
②管理費支出				
役員報酬支出	6,062,000	5,577,000	485,000	
給料支出	950,000	935,694	14,306	
諸手当支出	998,000	994,664	3,336	
福利厚生費支出	1,189,000	1,181,609	7,391	
会議費支出	30,000	7,700	22,300	
旅費交通費支出	65,000	64,200	800	
通信運搬費支出	286,000	284,638	1,362	
消耗品費支出	92,000	91,688	312	
印刷製本費支出	1,559,000	1,517,250	41,750	
光熱水料費支出	284,000	251,555	32,445	
賃借料支出	807,000	806,530	470	
保険料支出	53,000	52,400	600	
諸謝金支出	328,000	130,000	198,000	
租税公課支出	28,000	1,600	26,400	
負担金支出	711,000	643,400	67,600	
委託費支出	5,300,000	5,249,284	50,716	
手数料支出	77,000	51,706	25,294	
広告料支出	1,643,000	1,642,200	800	
雑支出	145,000	56,900	88,100	
管理費支出計	20,607,000	19,540,018	1,066,982	
事業活動支出計	965,222,000	909,618,672	55,603,328	
他会計振替収支額調整前事業活動収支差額	80,778,000	112,164,010	△ 31,386,010	
他会計振替収支額	0	0	0	
他会計振替収入	42,550,000	47,808,809	△ 5,258,809	
他会計振替支出	42,550,000	47,808,809	△ 5,258,809	
差引	80,778,000	112,164,010	△ 31,386,010	
法人税等支出	0	17,727,700	△ 17,727,700	
事業活動収支差額	80,778,000	94,436,310	△ 13,658,310	
II 投資活動収支の部				
1. 投資活動収入				
①特定資産取崩収入				
自転車振興事業特定費用準備資金取崩収入	8,197,000	8,196,254	746	
投資活動収入計	8,197,000	8,196,254	746	
2. 投資活動支出				
①特定資産取得支出				
退職給付引当資産取得支出	4,705,000	4,705,000	0	
事務所建設積立資産取得支出	8,000,000	8,000,000	0	
自転車振興事業特定費用準備資金積立支出	18,500,000	18,500,000	0	
芸術文化特定費用準備資金積立支出	5,000,000	5,000,000	0	
②固定資産取得支出				
構築物建設支出	59,382,000	33,261,220	26,120,780	
建物附属設備取得支出	5,293,000	5,292,368	632	
什器備品購入支出	27,786,000	27,785,412	588	
投資活動支出計	128,666,000	102,544,000	26,122,000	
投資活動収支差額	△ 120,469,000	△ 94,347,746	△ 26,121,254	
III 財務活動収支の部				
1. 財務活動収入				
①借入金収入				
短期借入金収入	62,000,000	20,910,000	41,090,000	
長期借入金収入	90,000,000	65,415,000	24,585,000	
財務活動収入計	152,000,000	86,325,000	65,675,000	
2. 財務活動支出				
①借入金返済支出				
短期借入金返済支出	62,000,000	20,910,000	41,090,000	
長期借入金返済支出	77,053,000	76,766,237	286,763	
長期借入金リース返済支出	1,730,000	1,729,980	20	
財務活動支出計	140,783,000	99,406,217	41,376,783	
財務活動収支差額	11,217,000	△ 13,081,217	24,298,217	
IV 予備費支出				
予備費支出	73,321,000	0	73,321,000	
当期収支差額	△ 101,795,000	△ 12,992,653	△ 88,802,347	
前期繰越収支差額	101,795,000	101,794,995	5	
次期繰越収支差額	0	88,802,342	△ 88,802,342	

資金収支計算書内訳表
(平成25年4月1日～平成26年3月31日)

科 目	公益目的事業会計				
	公1	公2	公3	共 通	小 計
	芸術文化 振興事業	スポーツ 振興事業	まちづくり 振興事業		
I 事業活動収支の部					
1. 事業活動収入					
①基本財産運用収入					
基本財産利息収入	750,074	884,000	0		1,634,074
基本財産運用収入計	750,074	884,000	0	0	1,634,074
②事業収入					
普及・振興事業収入	3,271,675	0	0		3,271,675
芸術文化鑑賞事業収入	15,996,950	0	0		15,996,950
囲碁文化振興事業収入	2,140,500	0	0		2,140,500
市囲碁文化振興事業受託収入	8,751,514	0	0		8,751,514
スポーツ教室等参加料収入	0	42,719,100	0		42,719,100
スポーツその他事業収入	0	160,000	0		160,000
市民プラザ管理運営事業収入	0	0	546,000		546,000
公園管理運営受託事業収入	0	0	19,130,677		19,130,677
総合公園管理運営受託事業収入	0	0	321,060,108		321,060,108
駐輪場管理運営事業収入	0	0	0		0
駐車場管理運営事業収入	0	0	0		0
平塚漁港駐車場管理運営受託事業収入	0	0	0		0
湘南海岸公園臨時駐車場管理運営事業収入	0	0	0		0
スポーツチケット販売等売店事業収入	0	0	0		0
文化チケット販売等売店事業収入	0	0	0		0
自動販売機事業収入	0	0	0		0
事業収入計	30,160,639	42,879,100	340,736,785	0	413,776,524
③補助金等収入					
文化事業補助金収入	12,821,316	0	0		12,821,316
市民プラザ管理運営費補助金収入	0	0	7,743,584		7,743,584
運営費補助金収入	34,908,597	10,876,446	4,682,746		50,467,789
補助金等収入計	47,729,913	10,876,446	12,426,330	0	71,032,689
④負担金収入					
駐輪場管理運営事業負担金収入	0	0	0		0
負担金収入計	0	0	0	0	0
⑤寄付金収入					
寄付金収入	0	130,045	0		130,045
寄付金収入計	0	130,045	0	0	130,045
⑥雑収入					
受取利息収入	5,645	0	0		5,645
雑収入	1,102,128	13,908	806,959		1,922,995
雑収入計	1,107,773	13,908	806,959	0	1,928,640
事業活動収入計	79,748,399	54,783,499	353,970,074	0	488,501,972
2. 事業活動支出					
①事業費支出					
役員報酬支出	319,069	319,069	319,069		957,207
給料支出	19,313,691	10,794,990	21,838,229		51,946,910
諸手当支出	9,456,116	7,087,136	10,586,553		27,129,805
臨時雇賃金支出	2,637,936	0	568,273		3,206,209
福利厚生費支出	5,589,021	3,764,281	4,581,189		13,934,491
旅費交通費支出	106,440	185,280	5,340		297,060
通信運搬費支出	430,327	1,219,748	1,851,985		3,502,060
消耗什器備品費支出	0	3,928,239	532,050		4,460,289
消耗品費支出	1,058,861	3,168,886	4,727,442		8,955,189
修繕費支出	115,500	1,368,675	11,749,269		13,233,444
印刷製本費支出	1,384,845	82,950	215,250		1,683,045
燃料費支出	20,306	37,172	168,251		225,729
光熱水料費支出	198,489	1,098,212	177,827,117		179,123,818
賃借料支出	5,878,119	3,436,456	1,908,174		11,222,749
保険料支出	409,760	575,570	577,690		1,563,020
諸謝金支出	6,497,401	138,631	10,000		6,646,032
租税公課支出	21,600	168,091	1,451,819		1,641,510
負担金支出	79,500	23,000	30,000		132,500
助成金支出	200,000	679,500	0		879,500
委託費支出	34,871,357	27,532,443	130,604,319		193,008,119
商品仕入費支出	0	0	0		0
工事費支出	0	0	0		0
手数料支出	147,675	41,864	154,678		344,217
食糧費支出	365,495	0	0		365,495
広告料支出	1,412,500	0	1,218,000		2,630,500
雑支出	8,020	150,784	0		158,804
事業費支出計	90,522,028	65,800,977	370,924,697	0	527,247,702

(単位:円)

科 目	収益事業等会計				法人会計	内部取引 消去	合 計
	取1	取2	共 通	小 計			
	駐輪場・駐車場 管理運営事業	売店等事業					
I 事業活動収支の部							
1. 事業活動収入							
①基本財産運用収入							
基本財産利息収入	0	0		0	250		1,634,324
基本財産運用収入計	0	0	0	0	250	0	1,634,324
②事業収入							
普及・振興事業収入	0	0		0	0		3,271,675
芸術文化鑑賞事業収入	0	0		0	0		15,996,950
囲碁文化振興事業収入	0	0		0	0		2,140,500
市囲碁文化振興事業受託収入	0	0		0	0		8,751,514
スポーツ教室等参加料収入	0	0		0	0		42,719,100
スポーツその他事業収入	0	0		0	42,000		202,000
市民プラザ管理運営事業収入	0	0		0	0		546,000
公園管理運営受託事業収入	0	0		0	0		19,130,677
総合公園管理運営受託事業収入	0	0		0	72,544		321,132,652
駐輪場管理運営事業収入	328,816,245	0		328,816,245	0		328,816,245
駐車場管理運営事業収入	151,757,761	0		151,757,761	0		151,757,761
平塚漁港駐車場管理運営受託事業収入	5,080,561	0		5,080,561	0		5,080,561
湘南海岸公園臨時駐車場管理運営事業収入	2,765,700	0		2,765,700	0		2,765,700
スポーツチケット販売等売店事業収入	0	16,705,650		16,705,650	0		16,705,650
文化チケット販売等売店事業収入	0	1,333,654		1,333,654	0		1,333,654
自動販売機事業収入	0	16,317,838		16,317,838	0		16,317,838
事業収入計	488,420,267	34,357,142	0	522,777,409	114,544	0	936,668,477
③補助金等収入							
文化事業補助金収入	0	0		0	1,846,164		14,667,480
市民プラザ管理運営費補助金収入	0	0		0	0		7,743,584
運営費補助金収入	0	0		0	6,293,152		56,760,941
補助金等収入計	0	0	0	0	8,139,316	0	79,172,005
④負担金収入							
駐輪場管理運営事業負担金収入	34,356	0		34,356	0		34,356
負担金収入計	34,356	0	0	34,356	0	0	34,356
⑤寄付金収入							
寄付金収入	0	0		0	0		130,045
寄付金収入計	0	0	0	0	0	0	130,045
⑥雑収入							
受取利息収入	0	0		0	203,243		208,888
雑収入	1,229,735	159,700		1,389,435	622,157		3,934,587
雑収入計	1,229,735	159,700	0	1,389,435	825,400	0	4,143,475
事業活動収入計	489,684,358	34,516,842	0	524,201,200	9,079,510	0	1,021,782,682
2. 事業活動支出							
①事業費支出							
役員報酬支出	319,069	319,069		638,138			1,595,345
給料支出	15,755,818	935,688		16,691,506			68,638,416
諸手当支出	7,507,278	993,659		8,500,937			35,630,742
臨時雇賃金支出	3,799,723	2,984,219		6,783,942			9,990,151
福利厚生費支出	3,940,669	521,167		4,461,836			18,396,327
旅費交通費支出	11,960	0		11,960			309,020
通信運搬費支出	1,646,230	21,600		1,667,830			5,169,890
消耗什器備品費支出	90,500	0		90,500			4,550,789
消耗品費支出	7,783,277	212,089		7,995,366			16,950,555
修繕費支出	6,424,085	0		6,424,085			19,657,529
印刷製本費支出	4,242,195	0		4,242,195			5,925,240
燃料費支出	76,484	0		76,484			302,213
光熱水料費支出	14,032,988	7,067,012		21,100,000			200,223,818
賃借料支出	66,582,064	8,911,153		75,493,217			86,715,966
保険料支出	3,407,080	46,930		3,454,010			5,017,030
諸謝金支出	0	0		0			6,646,032
租税公課支出	17,857,139	735,587		18,592,726			20,234,236
負担金支出	45,400	79,182		124,582			257,082
助成金支出	0	0		0			879,500
委託費支出	182,087,285	116,340		182,203,625			375,211,744
商品仕入費支出	0	2,100		2,100			2,100
工事費支出	945,000	0		945,000			945,000
手数料支出	308,908	2,984,701		3,293,609			3,637,826
食糧費支出	0	0		0			365,495
広告料支出	0	0		0			2,630,500
雑支出	37,304	0		37,304			196,108
事業費支出計	336,900,456	25,930,496	0	362,830,952	0	0	890,078,654

科 目	公益目的事業会計				
	公1	公2	公3	共 通	小 計
	芸術文化 振興事業	スポーツ 振興事業	まちづくり 振興事業		
②管理費支出					0
役員報酬支出					0
給料支出					0
諸手当支出					0
福利厚生費支出					0
会議費支出					0
旅費交通費支出					0
通信運搬費支出					0
消耗品費支出					0
印刷製本費支出					0
光熱水料費支出					0
賃借料支出					0
保険料支出					0
諸謝金支出					0
租税公課支出					0
負担金支出					0
委託費支出					0
手数料支出					0
広告料支出					0
雑支出					0
管理費支出計	0	0	0	0	0
事業活動支出計	90,522,028	65,800,977	370,924,697	0	527,247,702
他会計振替収支額調整前事業活動収支差額	△ 10,773,629	△ 11,017,478	△ 16,954,623	0	△ 38,745,730
他会計振替収支額	17,762,492	13,610,237	11,700,080		43,072,809
他会計振替収入	17,762,492	13,610,237	11,700,080		43,072,809
他会計振替支出	0	0	0		0
差引	6,988,863	2,592,759	△ 5,254,543	0	4,327,079
法人税等支出	0	0	0	0	0
事業活動収支差額	6,988,863	2,592,759	△ 5,254,543	0	4,327,079
II 投資活動収支の部					
1. 投資活動収入					
①特定資産取崩収入					
自転車振興事業特定費用準備資金取崩収入	0	0	8,196,254		8,196,254
投資活動収入計	0	0	8,196,254	0	8,196,254
2. 投資活動支出					
①特定資産取得支出					
退職給付引当資産取得支出	605,000	698,000	1,689,000		2,992,000
事務所建設積立資産取得支出	600,000	500,000	500,000		1,600,000
自転車振興事業特定費用準備資金積立支出	0	0	18,500,000		18,500,000
芸術文化特定費用準備資金積立支出	5,000,000	0	0		5,000,000
②固定資産取得支出					
構築物建設支出	0	0	0		0
建物附属設備取得支出	0	0	0		0
什器備品購入支出	0	0	0		0
投資活動支出計	6,205,000	1,198,000	20,689,000	0	28,092,000
投資活動収支差額	△ 6,205,000	△ 1,198,000	△ 12,492,746	0	△ 19,895,746
III 財務活動収支の部					
1. 財務活動収入					
①借入金収入					
短期借入金収入	0	0	0		0
長期借入金収入	0	0	0		0
財務活動収入計	0	0	0	0	0
2. 財務活動支出					
①借入金返済支出					
短期借入金返済支出	0	0	0		0
長期借入金返済支出	0	0	0		0
長期借入金リース返済支出	0	0	0		0
財務活動支出計	0	0	0	0	0
財務活動収支差額	0	0	0	0	0
IV 予備費支出					
予備費支出	0	0	0	0	0
当期収支差額	783,863	1,394,759	△ 17,747,289	0	△ 15,568,667
前期繰越収支差額	19,312,880	26,298,562	4,315,926	0	49,927,368
次期繰越収支差額	20,096,743	27,693,321	△ 13,431,363	0	34,358,701

(単位:円)

科 目	収益事業等会計				法人会計	内部取引 消去	合 計
	収1	収2		小 計			
	駐輪場・駐車場 管理運営事業	売店等事業	共 通				
②管理費支出							
役員報酬支出				0	5,577,000		5,577,000
給料支出				0	935,694		935,694
諸手当支出				0	994,664		994,664
福利厚生費支出				0	1,181,609		1,181,609
会議費支出				0	7,700		7,700
旅費交通費支出				0	64,200		64,200
通信運搬費支出				0	284,638		284,638
消耗品費支出				0	91,688		91,688
印刷製本費支出				0	1,517,250		1,517,250
光熱水料費支出				0	251,555		251,555
賃借料支出				0	806,530		806,530
保険料支出				0	52,400		52,400
諸謝金支出				0	130,000		130,000
租税公課支出				0	1,600		1,600
負担金支出				0	643,400		643,400
委託費支出				0	5,249,284		5,249,284
手数料支出				0	51,706		51,706
広告料支出				0	1,642,200		1,642,200
雑支出				0	56,900		56,900
管理費支出計	0	0	0	0	19,540,018	0	19,540,018
事業活動支出計	336,900,456	25,930,496	0	362,830,952	19,540,018	0	909,618,672
他会計振替収支額調整前事業活動収支差額	152,783,902	8,586,346	0	161,370,248	△ 10,460,508	0	112,164,010
他会計振替収支額	△ 30,119,779	△ 17,689,030		△ 47,808,809	4,736,000		0
他会計振替収入	0	0		0	4,736,000		47,808,809
他会計振替支出	30,119,779	17,689,030		47,808,809	0		47,808,809
差引	122,664,123	△ 9,102,684	0	113,561,439	△ 5,724,508	0	112,164,010
法人税等支出	15,991,476	1,736,224	0	17,727,700	0	0	17,727,700
事業活動収支差額	106,672,647	△ 10,838,908	0	95,833,739	△ 5,724,508	0	94,436,310
II 投資活動収支の部							
1. 投資活動収入							
①特定資産取崩収入							
自転車振興事業特定費用準備資金取崩収入	0	0		0	0		8,196,254
投資活動収入計	0	0	0	0	0	0	8,196,254
2. 投資活動支出							
①特定資産取得支出							
退職給付引当資産取得支出	0	0		0	1,713,000		4,705,000
事務所建設積立資産取得支出	1,600,000	1,600,000		3,200,000	3,200,000		8,000,000
自転車振興事業特定費用準備資金積立支出	0	0		0	0		18,500,000
芸術文化特定費用準備資金積立支出	0	0		0	0		5,000,000
②固定資産取得支出							
構築物建設支出	33,261,220	0		33,261,220	0		33,261,220
建物附属設備取得支出	5,292,368	0		5,292,368	0		5,292,368
什器備品購入支出	27,785,412	0		27,785,412	0		27,785,412
投資活動支出計	67,939,000	1,600,000	0	69,539,000	4,913,000	0	102,544,000
投資活動収支差額	△ 67,939,000	△ 1,600,000	0	△ 69,539,000	△ 4,913,000	0	△ 94,347,746
III 財務活動収支の部							
1. 財務活動収入							
①借入金収入							
短期借入金収入	20,910,000	0		20,910,000	0		20,910,000
長期借入金収入	65,415,000	0		65,415,000	0		65,415,000
財務活動収入計	86,325,000	0	0	86,325,000	0	0	86,325,000
2. 財務活動支出							
①借入金返済支出							
短期借入金返済支出	20,910,000	0		20,910,000	0		20,910,000
長期借入金返済支出	76,766,237	0		76,766,237	0		76,766,237
長期借入金リース返済支出	1,729,980	0		1,729,980	0		1,729,980
財務活動支出計	99,406,217	0	0	99,406,217	0	0	99,406,217
財務活動収支差額	△ 13,081,217	0	0	△ 13,081,217	0	0	△ 13,081,217
IV 予備費支出							
予備費支出	0	0	0	0	0	0	0
当期収支差額	25,652,430	△ 12,438,908	0	13,213,522	△ 10,637,508	0	△ 12,992,653
前期繰越収支差額	580,708	27,022,529	0	27,603,237	24,264,390	0	101,794,995
次期繰越収支差額	26,233,138	14,583,621	0	40,816,759	13,626,882	0	88,802,342

資金収支計算書に対する注記

1 資金収支計算書の作成方法

「公益法人会計における内部管理事項について」（平成17年3月23日 公益法人等の指導監督等に関する関係省庁連絡会議幹事会申合せ）及び「公益法人会計基準の運用指針」（平成20年4月11日 平成21年10月16日改正 内閣府公益認定等委員会）の規定を参考にして作成した会計処理規程第60条に基づき作成している。

2 資金の範囲

資金の範囲には、現金・預金、未収金、前払金、貯蔵品、未払金、未払法人税等、未払消費税等、前受金及び預り金を含めている。

なお、前期末及び当期末残高は、下記3に記載するとおりである。

3 次期繰越収支差額に含まれる資産及び負債の内訳

(単位：円)

科 目	前期末残高	当期末残高
現 金 ・ 預 金	219,476,697	246,555,643
未 収 金	23,119,512	4,444,514
前 払 金	740,485	457,880
貯 蔵 品	75,970	61,430
合 計	243,412,664	251,519,467
未 払 金	97,597,026	76,695,271
未 払 法 人 税 等	1,355,700	17,727,700
未 払 消 費 税 等	7,389,240	9,824,182
前 受 金	32,512,290	56,369,390
預 り 金	2,763,413	2,100,582
合 計	141,617,669	162,717,125
次期繰越収支差額	101,794,995	88,802,342

