

# 変わる下水道

ゴォーと大きな音をたてながら回転し、水を持ち上げていく桜ヶ丘ポンプ場(桜ヶ丘6-35)のスクリーンプンプ。

全長5.7mで1分間に74立方mの水を川へ送ることができます。74立方mは4人世帯のおよそ3カ月分の水道使用量に相当します。大雨で川の水位が上がったときに市内10カ所のポンプ場では、スクリーンプンプなどを使い住宅地の水路から川へ排水しています。公共下水道の整備が始まって50年。汚水処理から雨水処理へと変化してきた下水道の役割を紹介します。

目次	1～3面… <b>特集</b> 平塚の下水道50年…公共下水道の歴史や雨水対策、下水道の長寿命化工事などを紹介します。	平塚市の人口と世帯数 <平成27年8月1日現在( )内は前月比>	◎発行 平塚市 ◎編集 秘書広報課 〒254-8686 神奈川県平塚市浅間町9番1号 ☎0463-23-1111 FAX0463-23-9467 <a href="http://www.city.hiratsuka.kanagawa.jp/">http://www.city.hiratsuka.kanagawa.jp/</a>
	4～7面…募集・お知らせ・健康と福祉・スポーツ「知って安心」「みんなの力」 8面…ヒラツカルチャー「博物館モノ語り」	人 口 256,373人…(-38) 世帯数 106,956世帯…(+19)	

# 平塚の下水道50年

し尿処理など主に衛生対策として始まった公共下水道事業は近年、台風やゲリラ豪雨などの雨水対策で注目されています。平塚の下水道の歴史を振り返り、台風シーズンに備えた雨水対策や、下水道の長寿命化工事などを紹介します。

問 下水道整備課 ☎21-8787

## 台風が来る前に

「ガツガツガツ」。スコップで側溝の泥をすくい上げる下水道整備課の職員。強烈な日差しがじりじりと照りつける中、旭小学校北側の側溝で、額に汗を浮かべ黙々と作業を続けます(左写真①)。



①

そのため、側溝にたまった砂や落ち葉を取り除いていました。砂やごみなどが15センチも積もり、一部では水を含んだ泥になっていました(左写真②)。ずっしりと重たくなつた泥をスコップで少しずつ取り、手押し車でトラックの荷台へ運んでいきます。厚く積もつた砂には長ささまざまな雑草が生え、作業の進行を阻みます。

また、松原小学校西側の道路では、側溝のごみ受けにたまった土や落ち葉を集めていきます。ふたを一枚ずつ開けていく、地道な作業です(左写真③)。



③



②

## 集中豪雨への対応

「平塚では1時間51ミリの雨に対応できるよう、雨水管を整備しています。市内の下水道区域内のおよそ75％で、すでに対応が終わりました」と話す下水道整備課の本田竜一主任。50ミリの程度の雨量への対応は一つの目安とされ、多くの自治体が採用しています。



雨水対策を語る本田主任

気象庁平塚観測所では平成元(21)年に、1時間51ミリ以上の雨はありませんでした。ところが22年に57ミリ、24年に64ミリ、25年に52・5ミリを記録すると、昨年10月には72ミリの集中豪雨を観測しました。局地的な集中豪雨は増加傾向にあります。市では床上浸水や緊急輸送路で通行止めが発生している岡崎、横内、豊田、打間木・東豊田、中原・東中原、御殿、新町、須賀の7地区を重点対策地区と定めました。同地区では雨水管の整備などを進め、平成30年度末までに緊急輸送路が通行できるように被害の軽減を目指しています。また公共下水道計画区域内で、雨水排水施設が整備されていない地区は、浸水状況を確認して整備を進めていきます。

一方、浸水被害に強い地区があります。「昨年10月の豪雨では、浸水被害のなかった地域もありました。地形のほか、雨水をためる調整池や貯留、

## 微生物が汚れた水をきれいに

「変な虫が動いているよ！」

顕微鏡をのぞきながら声を上げる子ども。下水道の水をきれいにするクマムシなどの微生物を観察しています。

四之宮4丁目の相模川流域下水道右岸処理場四之宮管理センターで8月1日、夏休み下水道教室があり、市内外の親子ら30人が参加しました。「下水道は電気・水道・ガスと並ぶ、大切なライフラインの一つです。地面の下にあって、なじみが薄い下水道に関心を持ってほしい」と、県下水道公社企画課の小柴義隆課長は話します。

教室では、下水道をテーマにしたアニメの上映のほか、職員の説明に続いて施設見学がありました。同センターの敷地面積は、総合公園の30.3％より少し小さい26.9％です。モニターが並ぶ中央監視室や、実際に処理をしている沈殿池などを、およそ1時間掛けて見学しました。

1日当たり最大約32万立方メートルの下水を処理できる同センター。市内だけでなく、愛川町・厚木市・伊勢原市・大磯町から1日平均23万立方メートルもの下水が流れてきます。23万立方メートルを25プールに換算するとおよそ1,300杯分です。処理場に流れ込んだ下水を、およそ15時間掛けてきれいにし、相模川に放流しています。



②



③



④



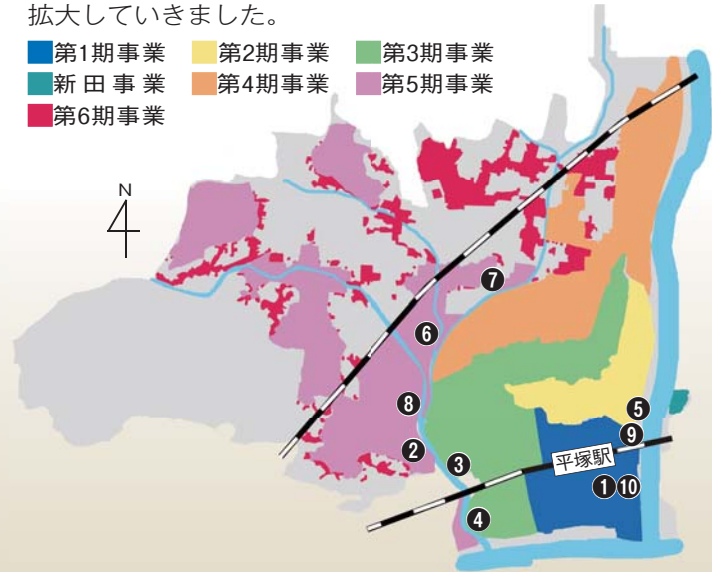
①

- ① 下水に活性汚泥という微生物の混ざった泥を加えて空気を送る反応タンク。下水の汚れをエサに繁殖した微生物は、綿のような塊になって底に沈んでいきます。
- ② 顕微鏡で微生物を観察する参加者。
- ③ 下水処理の仕組みをアニメで学びます。
- ④ 中央監視室では、昼夜を問わず職員がモニターで監視しています。

## 公共下水道の広がり

昭和39年12月に平塚駅周辺から始まった公共下水道事業は、少しずつ郊外へ範囲を拡大していきました。

- 第1期事業
- 第2期事業
- 第3期事業
- 新田事業
- 第4期事業
- 第5期事業
- 第6期事業



## 公共下水道のあゆみ(年度)



- 昭和39 平塚駅周辺で第1期事業に着手
- 47 東部ポンプ場①の供用開始
- 48 相模川流域下水道右岸処理場(四之宮4丁目・2面下囲み)で処理が始まる。公共下水道使用料の徴収が始まる
- 49 馬入工業団地周辺で第2期事業

- 53 1期・2期事業の西側で第3期事業に着手
- 56 山下ポンプ場②の供用開始
- 59 桜ヶ丘ポンプ場③の供用開始
- 61 相模川東側で新田事業に着手
- 62 撫子原ポンプ場④の供用開始。渋田川東側の残りの地域で第4期事業に着手
- 平成2 渋田川西側で第5期事業に着手
- 5 馬入ポンプ場⑤の供用開始
- 8 長持ポンプ場⑥の供用開始
- 9 東豊田工業団地ポンプ場⑦の供用開始
- 12 市街化調整区域で第6期事業に着手
- 14 徳延ポンプ場⑧の供用開始
- 22 馬入貯留管ポンプ場⑨の供用開始
- 26 久領堤貯留管ポンプ場⑩の供用開始

名称	住所	最大配備個数
東中原スポーツ広場	東中原3-6-49	150
横内青少年広場	横内3750	160
御霊神社	横内900	150
中原小学校	御殿2-8-9	250
中原中学校	御殿4-5-1	254
河内川沿い(旭北防災倉庫横)	河内449	150
西真土(三国倉庫横)	西真土3-21-41	200
長持ポンプ場	長持248	150
徳延ポンプ場	徳延631-5	150

### 土のうステーション 所在地と配備個数

土のうステーションは自治会などからの要望を基に、市内9カ所に設置されています(左表)。大雨が予想されるときは、土のうステーション

市では自助対策の支援として、土のうステーションの設置と雨水貯留槽施設への補助をしています。

### 公助と自助のバランス

「下水管の設置や維持管理などの大きな浸水対策は行政の役目ですが、浸水被害の全てを解決できるインフラ整備には時間が掛かります。市民の皆さんにも協力をいただき、公助と自助で被害を最小限にしていきたい」と本田主任は話します。



ライニング工法で長寿命化

平塚で下水道事業が始まって半世紀。市内の下水道区域内のおよそ98%で污水管の整備が終わりました。污水対策は十分にできています」と話

「蚊はえなどは激減」便所水酸化も普及」。昭和40年3月15日発行の広報ひらつかでは、下水道の効果として、公衆衛生の改善を強調していました。

### 汚水から雨水対策へ

雨水がたまる場所と水深を示した「内水ハザードマップ」があります。マップでは、自宅周辺の浸水予測や安全な避難ルートが分かります。マップは平成25年2月に市内に全戸配布したほか、市役所本館6階の下水道整備課や公民館などで配っています。市ウェブでもご覧いただけます。

また大雨が降ったときに、雨水がたまる場所と水深を示した「内水ハザードマップ」があります。マップでは、自宅周辺の浸水予測や安全な避難ルートが分かります。マップは平成25年2月に市内に全戸配布したほか、市役所本館6階の下水道整備課や公民館などで配っています。市ウェブでもご覧いただけます。

にある土のうを使って自宅への浸水を防ぐよう呼び掛けています。

す本田主任。「浸水被害を防ぐため、現在は大雨に備えた対策を重点的に進めています」と力を込めます。

かつては多くの田畑が雨水を吸収していました。下水道などへ流れる量を減らし、雨水が短時間に集まることはありませんでした。しかし市街化により田畑が減り、道路がアスファルトで舗装されると、雨水が地面に浸透せず、一気に流れてくるようになりました。

かつては多くの田畑が雨水を吸収していました。下水道などへ流れる量を減らし、雨水が短時間に集まることはありませんでした。しかし市街化により田畑が減り、道路がアスファルトで舗装されると、雨水が地面に浸透せず、一気に流れてくるようになりました。

雨水対策と並行して、老朽化した下水管を改修する長寿命化工事も進めています。対象は、第1期事業(上囲み)で施工した平塚駅周辺の古い下水管や、硫化水素などのガスが発生し、管内の痛みが激しい下水管です。

### 長寿命化で施設を活用

雨水対策と並行して、老朽化した下水管を改修する長寿命化工事も進めています。対象は、第1期事業(上囲み)で施工した平塚駅周辺の古い下水管や、硫化水素などのガスが発生し、管内の痛みが激しい下水管です。

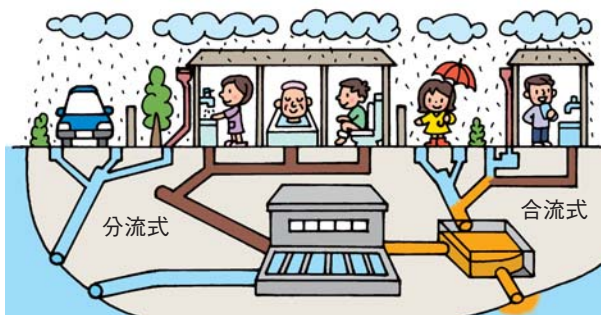
雨水対策と並行して、老朽化した下水管を改修する長寿命化工事も進めています。対象は、第1期事業(上囲み)で施工した平塚駅周辺の古い下水管や、硫化水素などのガスが発生し、管内の痛みが激しい下水管です。

雨水対策と並行して、老朽化した下水管を改修する長寿命化工事も進めています。対象は、第1期事業(上囲み)で施工した平塚駅周辺の古い下水管や、硫化水素などのガスが発生し、管内の痛みが激しい下水管です。

## 二つの下水道 分流式 合流式

分流式は污水管と雨水管を分けて、污水は処理場へ、雨水は川に直接放流します。污水と雨水を別々に集めるので、河川の水質が守られ、環境面・衛生面で優れています。

合流式は初期の整備地域で採用され、家庭から出る污水と、雨水を同じ管(合流管)に流します。晴天時は処理場で、きれいにしてから川に流しています。しかし大雨が降ると、一部の下水が処理場を通らずに直接、川に流れます。



横7×10×縦5×10

西真土にある渋田川に注ぐ雨水管が、市内で最も大きい下水管です。

一方、污水管は雨水管より小さく、最大で直径150mm・最少は直径20mmです。

1,095km

市が管理している下水管の総延長です。内訳は、污水管が約721km、雨水管が約270km、合流管が約104kmです。

移動距離にすると、平塚市～佐賀市に匹敵します。

数字で見る下水道

36,097枚

下水道の点検口、マンホールの設置数です。一般にマンホールのふたは鋳鉄製で、直径60mm、重さ32.2kg。七夕まつりと平塚の海をデザインしたふたもあります(左写真)。

97.39%

平成27年3月31日現在の公共下水道の人口普及率。市内の全人口のうち、公共下水道の整備区域に住む方の割合です。県内平均より、やや高くなっています。



# 募集

応募方法は  
下段

## 国際理解を深めるつどい

メキシコ出身のスペイン語教師が日本での暮らしで感じたことなどを話します。

9月28日(月)午後2時〜3時45分。教育会館。30人(先着順)。

必要事項を、電話・ファクス・メールで、国連協会平塚支部 ☎25-2520 FAX24-3666 koryu@へ。

## 少年少女ロボットセミナー

ロボットを製作し、操作します。

10月17日・24日の土曜日、全2回。17日は午前10時〜午後5時、平塚商工会議所(松風町2-10)。24日は午前10時30分〜午後4時、ひらつかサン・ライフアリーナ。小学校4年生〜中学校2年生60人(抽選)。4000円。

## 必要事項・性別・生年月日・学校名・学年・保護者の氏名・メールアドレス・本セミナーを知った理由・参加経験の有無を、メールで、9月15日(火)までに、芝浦工業大

必要事項・性別・生年月日・学校名・学年・保護者の氏名・メールアドレス・本セミナーを知った理由・参加経験の有無を、メールで、9月15日(火)までに、芝浦工業大

## 学地域連携・生涯学習センター

3 robot@ow.shibaura-it.ac.jpへ。同大学ウェブからも応募できます。

## 谷戸田で稲刈り体験

東海大学・神奈川大学の学生も参加します。

10月3日(土)午前10時〜午後2時。荒天時は4日(日)に延期。里山体験フィールド(土屋1076)周辺。市内在住・在勤・在学の方。弁当・飲み物・雨具・帽子・軍手・タオル・着替えなど。作業のできる服装でお越しください。

## 代表者の必要事項・参加者全員の氏名・子どもの年齢を、はがき・ファクス・メールで、9月25日(金)までに、環境政策課 ☎21-9762 FAX21-9603 kankyo-seve@へ。

## 新聞紙でエコバッグ作り

9月18日(金)午後1時〜3時30分。リサイクルプラザ(四之宮7-3-5)。10人(先着順)。新聞紙5枚・30分規定・

## 癒やしの糸ボール照明作り講座

糸を使って手作りの照明を作ります。

9月16日(水)午前10時と午後1時30分。旧横浜ゴム平塚製造所記念館。各10人(先着順)。直径20センチ程度の容器・タオル。800円。

## 電話または直接、旧横浜ゴム平塚製造所記念館 ☎35-7114へ。

## TOKAI芸術シニアアカデミー

音楽・美術・デザインの3講座を開きます。

11月7日〜28日の土曜日、各全4回、7日・14日は午前9時30分〜午後0時30分、21日・28日は午後1時30分〜4時30分。東海大学湘南キャンパス。市内在住・在勤・在学の50歳以上で全ての日程に参加できる方、各10人程度(選考)。

公民館などにある応募用

# 市文化祭に出品しませんか

書道の部を10月14日(水)〜17日(土)に、写真、絵画・彫刻の部を20日(火)〜25日(日)に美術館で開きます。本年度は、工芸の部はありません。開催要項と応募規定は美術館・公民館などにあります。

中学生を除く15歳以上の方。1部門につき1人1,000円。第三者の著作権を侵害しない、自分で創作した未発表の作品。ガラス表装は不可。

①書道(下写真) 半紙大〜2尺×8尺(横物は2尺×6尺まで)。額装または軸装仕立て、題名と釈文を添付。1人2点まで。

②絵画・彫刻 10〜50号。彫刻は約1立方センチ以内。そのまま展示できる額・仮額など。1人2点まで。

③写真 半切〜全紙、組み写真は半切。パネル張りまたは額装。被写体の了承を得ていること。1人2枚以内。組み写真は半切3枚まで。

作品に参加料と社会教育課 ☎35-8123などにある応募用紙を添えて、直接、①は10月12日(祝)午前9時30分〜10時30分②は18日(日)午前9時30分〜11時③は同日午前11時〜午後0時30分に、美術館へ。



# 起業ビジネスプランを募集

起業を目指している方や起業して間もない方の優秀な事業計画を、Hiratsukaフレッシュビジネスとして認定し、資金面・経営面で支援します。

事業内容を所定の事業計画書で説明でき、①平成26年4月1日以降に市内で起業②平成27年度中に市内で起業を目指す、技術・商品などを開発している方。

詳しくは、公民館や図書館などにある募集要項や市ウェブなどをご覧ください。

事業計画書を、郵送または直接、10月16日(金)午後5時までに、本館5階の産業振興課 ☎21-9758へ。



平成26年度認定式でのプレゼンテーション

美術館の市民アートギャラリーで展示しませんか  
平成28年度前期(平成28年4月〜9月)分。抽選。1日単位で最長6日間(火曜日〜

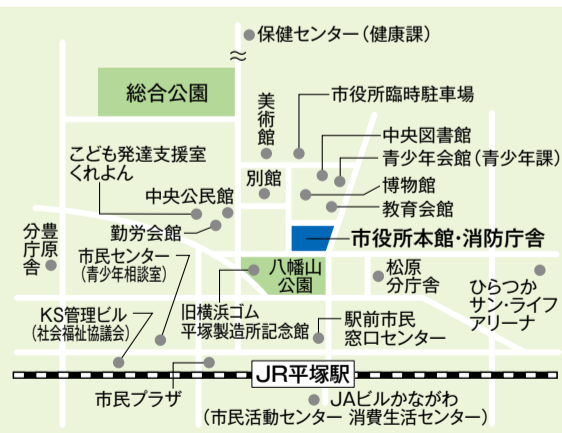
## 美術館ボランティア

子ども向けの鑑賞ツアーをサポートして、想像力を育むお手伝いをしませんか。

次の条件を全て満たす方20人(選考)①20歳以上②約半日の活動に月2回程度参加できる③メールができ、パソコンからインターネットに接続で

# 応募方法

- 募=応募方法 (応募が必要です)
- 問=問い合わせ
- 必要事項とある場合、郵便番号・住所・氏名(ふりがな)・電話番号をご記入ください。
- 市役所への郵便物は、〒254-8686平塚市役所〇〇課で届きます。
- 募集開始日の記載がない場合、9月7日(月)午前8時30分から、受け付けます。
- メールの応募の場合、city.hiratsuka.kanagawa.jpを付けてください。



記入例

住所	氏名	返信
〒000000	イベント名 郵便番号 住所 全員の氏名 電話番号 その他の事項	往復はがき
	返信	往信

「金目観音から五領ヶ台」コース。  
9月27日(日)午前9時30分〜正午。約3・5歳。荒天中止。神奈中金目駅バス停に集

## ガイドと巡る文化資源

子ども向けの鑑賞ツアーをサポートして、想像力を育むお手伝いをしませんか。

市民大学講座・市民アカデミー  
中央公民館。各40人(抽選、市内在住の方・初めての方を優先)。各講座希望回だけの参加もできます。

①戦争を語り継ぐために 文学と写真が刻んだ人間の記録  
10月10日〜12月19日の土曜日、全7回、午後1時30分〜3時。中学生以上の方。300円。  
②和の所作に学ぶ美しい動き 能・謡・修験道 伝統のわざを身体に活かす  
10月14、

# 健康チャレンジ 学習型教室



全7回。市内在住の65歳以上で介護保険の認定を受けていない方。先着順。室内用運動靴・飲み物・タオル。動きやすい服装でお越しください。参加者が10人に満たない場合は中止。

①10月7日～11月18日の水曜日、午後2時～4時。金目公民館(南金目966)。20人②10月7日～11月18日の水曜日、午後1時30分～3時。大野公民館(東真土2-12-1)。20人③10月7日～11月18日の水曜日、午前10時30分～正午。直心館中西道場MPC(北金目1-9-17)。15人④10月5日～11月30日の月曜日、午後1時30分～3時。旭南公民館(山下1096-1)。20人⑤9月30日～11月11日の水曜日、午後2時～3時30分。なでしこ公民館(撫子原12-54)。20人⑥10月5日～11月23日の月曜日と祝日、午後1時20分～2時50分。神奈中スイミング平塚(宝町10-4)。20人⑦10月8日～11月26日の木曜日、午前10時15分～11時45分。豊田公民館(南豊田366-1)。20人。

☎ 電話で、9月7日(月)午前8時30分から①はティー・シー・エス☎0120-720-294、同日午前9時から②は訪問医療しんぎゅうマッサージそう☎67-1790③は直心館中西道場MPC☎59-4952④は東京アスレティッククラブ☎03-3383-1251、同日午前10時から⑤は湘南ベルマーレ平塚コンディショニングセンター☎73-8182⑥は神奈中スイミング平塚☎23-5261⑦は藤沢YMCA☎0466-26-1151へ。

③被災地の未来を創る 学生のチカラ つなげよう、ぼくらの支援から、みんなの支援へ。10月11日～12月6日の日曜日、全5回、午後1時30分～3時。中学生以上の方。500円。☎ 講座名(希望回だけ参加)

## 湘南ひらつかふれあいマーケット 朝市

地元産の野菜や魚、名産品などを販売します。ダンベル体操もします。厚木市民朝市からも店舗が出店します。9月27日(日)午前7時～8時。小雨決行。総合公園南駐車場。

☎ 産業振興課☎21-9758・当日の午前6時～8時30分

☎ 必要なIDや資料などは9月上旬に調査員が各家庭に配達します。☎ 県素案閲覧 9月4日～25日。県庁(横浜市中央区日本大通り)。

☎ 県と市では、市街化区域と市街化調整区域の区分の見直しなどに関する都市計画の変更素案・原案をまとめました。閲覧・縦覧ができます。公聴会での公述の申し出は、9月4日(金)～25日(金)にできます。

☎ 東海大学湘南キャンパス(北金目4-1-1)にぎわい広場 大学と地域の交流活動の紹介などをします。9月4日(金)～6日(日)、午前10時～午後5時。にぎわい市場 県内の朝市が出店し、新鮮な野菜や魚介の販売などをします。5日(土)6日、午前10時～午後4時。雨天決行。

☎ 東海大学建築学科☎58-1211内線4220

☎ 東海大学湘南キャンパス(北金目4-1-1)にぎわい広場 大学と地域の交流活動の紹介などをします。9月4日(金)～6日(日)、午前10時～午後5時。にぎわい市場 県内の朝市が出店し、新鮮な野菜や魚介の販売などをします。5日(土)6日、午前10時～午後4時。雨天決行。

## お知らせ

☎ 行政総務課☎21-9754

☎ 線引き変更素案の閲覧

☎ ごみ分別表を配ります

☎ 東海大学の地域連携事業

☎ 旧横浜ゴム平塚製造所記念館☎35-7114

☎ 市民課☎20-9123

☎ 利用は半日単位で、休館日

☎ 11月11日(月)午後7時～9時。勤務会館。公述の申し出が無い場合は中止。

☎ 市原案縦覧 9月4日～18日(金)。本館6階のまちづくり政策課。

☎ 旧横浜ゴム平塚製造所記念館。60人(当日先着順)。

☎ セブテンバーコンサート

☎ ひらつか救急フェア

☎ 消防救急課☎21-9729

☎ 市民課☎20-9123

# 平塚駅南口エリアで 三つのイベントを同日開催

9月27日(日) 午前10時～

各会場は歩いて回れる距離です。家族や友人同士で出掛けてみませんか。

①ひらつか市民活動センターまつり 市民活動団体の発表や展示、バザーなどをします。喫茶や軽食の販売もあります。午後3時30分まで。市民活動センター。

②みんなの消費生活展 暮らしに役立つ知恵や情報を紹介します。グッズが手に入るスタンプラリーもします。午後3時30分まで。消費生活センター。

③村井弦齋まつり(右上写真) 写真・著書の展示や料理教室、野だて・茶道体験教室、琴や尺八の演奏などをします。平塚産農産物PRキャラ

クターのベジ太も登場します。午後3時まで。小雨決行。村井弦齋公園(八重咲町22-5)。

☎ ①は市民活動センター☎21-7517②は市民情報・相談課☎20-5775③は社会教育課☎35-8124へ。



## 今のお住まいに マイナンバーを通知します

東日本大震災の被災者、長期入院中の方、DV(配偶者からの暴力)・ストーカー・児童虐待の被害者ら、やむを得ず住民票の住所地以外に住んでいる方は、今お住まいの住所でマイナンバーの通知を受け取れます。市ウェブなどにある居所情報登録申請書に本人確認書類などを添えて、郵送または直接、9月25日(金)までに、住民票のある自治体に申請してください。

☎ 市民課☎20-9123

# スポーツ教室に行こう

市民の健康増進とスポーツの推進のため、まちづくり財団が開くスポーツ教室です。

会場は①が総合公園テニスコート②～④がひらつかサン・ライフアリーナ⑤～⑭がトッケイセキュリティ平塚総合体育館。抽選。

①テニススクール 10月16日～平成28年1月13日の水・木・金曜日、全11回。各15人。デー(A・B)1万6,450円、ジュニア(J)1万3,370円、ナイター(N)1万9,540円。J1は小学校1・2年生、J2は小学校3・4年生、J3は小学校5・6年生と中学生。

コース	時間	水・木・金曜日
A	午前9時20分～10時50分	初心 初級
B	午前11時～午後0時30分	初級
J1	午後3時50分～4時50分	ジュニア1
J2	午後5時～6時	ジュニア2
J3	午後6時10分～7時10分	ジュニア3
N	午後7時20分～8時50分	初級

②始めてみよう！フラダンス 10月1日～12月3日の木曜日、全8回、午後1時30分～3時。25人。4,110円。

③リンパウオーキング 10月1日～12月3日の木曜日、全7回、午前9時15分～10時45分。80人。3,080円。

④産後シェイプアップ体操 10月7日～28日の水曜日、全3回、午後1時30分～2時30分。市内在住で1年以内に出産した方と首が座っている乳児25組。500円。

⑤真向法体操 10月3日～12月19日の土曜日、全9回、午前9時20分～10時50分。50人。5,140円。

⑥親子エアロビクス 10月6日～12月15日の火曜日、全8回、午後3時30分～4時30分。4歳～小学校3年生の児童と保護者20組。4,110円。

⑦火曜ストレッチ体操 10月6日～平成28年1月5日の火曜日、全10回、午後1時30分～2時45分。40歳以上の方120人。4,110円。

⑧ゆっくりエアロビクス 10月7日～12月9日の水曜日、全8回、コース1は午前9時30分～11時、コース2は午後1時30分～3時。初めての方は65歳まで、各100人。3,080円。

⑨すっきり・のびのび体操 10月7日～12月9日の水曜日、全10回、午前9時20分～10時50分。80人。3,590円。

⑩金曜ストレッチ体操 10月9日～12月18日の金曜日、全10回、午後1時30分～2時45分。40歳以上の方120人。4,110円。

⑪さわやかエアロビクス 10月10日～12月12日の土曜日、全8回、午前9時30分～11時。初めての方は65歳まで、100人。3,080円。

⑫ウイークエンド・ヨガ(右写真) 10月10日～12月12日の土曜日、全8回、午前11時10分～午後0時40分。70人。3,080円。

⑬水曜ストレッチ体操 10月14日～平成28年1月13日の水曜日、全10回、午前11時10分～午後0時25分。40歳以上の方120人。4,110円。

⑭楽しいフラダンス 10月20日～平成28年1月5日の火曜日、全8回、午後1時20分～2時50分。75人。4,110円。

教室名・必要事項・年齢(①⑧はコース名④は乳児の氏名と月齢⑥は子どもの氏名と年齢も)を、はがき(1人1枚)で、9月15日(火)までに、〒254-0074大原1-1まちづくり財団スポーツ事業課☎35-0102へ。同財団ウェブからも応募できます。



## 健康と福祉

応募方法は4面

### 市地域包括支援センター設置運営法人を募集

センターを増設するため、9月4日(金)～18日(金)に設置運営法人の募集登録をします。

詳しくは、お問い合わせください。

☎ 高齢福祉課☎21-9621

### 元気応援ポイント

市内の介護保険施設で高齢者の話し相手や趣味を生かす活動をするポイントが付き、市内の名産品・地場産農水産物の詰め合わせセットや交付金と交換できます。まず

は説明会にお越しください。説明会 9月8日(火)午前10時～11時30分。旧横浜ゴム平塚製造所記念館。市内在住の65歳以上の方。

☎ 社会福祉協議会☎35-0600

### プールで健康づくり教室

体の負担が少ないプールで運動しませんか。

①10月1日～11月19日の木曜日②10月6日～12月1日の火曜日、各全8回、午前9時30分～11時(初回は午前8時40分から)。南部福祉会館(袖ヶ浜20-1)。市内在住の60歳以上の方25人(先着順、初心

者・参加回数少ない方を優先)。水着・水泳帽・タオル。1回100円。

### 高齢者教養講座

南部福祉会館。市内在住の60歳以上の方。先着順。靴下。

①健康体操 10月2日～11月20日の金曜日、全8回、午前9時30分～11時30分。男女、各15人。タオル・飲み物。運動しやすい服装でお越しください。

②五感で味わう茶の湯 10月8日(木)午後1時30分～3時。15人。300円。

☎ 電話または直接、①は9月7日(月)午前8時30分②は14

日(月)午前8時30分②は14日(月)午前8時30分

### 障がい者の就職面接会

10月9日(金)午後1時～4時。秦野市総合体育館(秦野市平沢101-1)。障がい者手帳・手帳のコピー・履歴書。

☎ 直接、9月28日(月)までに、浅間町10-22平塚公共職業安定所☎24-8609へ。

### 福祉教育サポーター養成講座

小・中学校の福祉教育をサポートする方を養成します。

9月30日、10月7日の水曜日、全2回、午前10時～正午。栗原ホーム(立野町31-20)。

市内在住の福祉関係の資格を

日(月)午前8時30分から、南部福祉会館☎21-3370へ。

### 家族介護教室

普段言えない介護の悩みなどを共有する交流会もします。先着順。

①10月2日(金)午前10時30分～正午。南部福祉会館。15人。タオル・飲み物・室内用運動靴②9月29日(火)午前10時～午後1時。旭南公民館(山下1096-1)。

20人。エプロン・三角布・布巾・筆記用具。300円。

☎ 必要事項を、電話またはファックスで、①は9月7日(月)午前9時から、直心館中

心館中

## 知って安心

消費生活センター☎21-7530

### 貴金属訪問買い取りに注意

「不要品を何でも買い取ります」と電話があり、着物や古着などを買い取ってもらおうと家に来てもらった。しかし、訪問してきた業者は衣類には目もくれず、不要なネックレスや指輪、金歯などを安値で強引に買い取って行ってしまった」という相談が4月以降、多く寄せられています。また、目を離れた際にアクセサリを壊され「壊れているから使えませんね」と言って買い取る悪質なケースもあります。

このような買い取り業者の目的は価格が高騰している貴金属などです。「今が一番高値です」早くし

ないと大損ですよ」などとその場で判断を迫ってくる際には特に注意が必要です。トラブルに遭わないためには、買い取ってほしいものがあったとしても、安易に知らない業者へ依頼することはやめましょう。

平成25年2月から、自宅での買い取りの契約はクーリングオフできるようになりましたが、取り戻した貴金属が自分のものとは違うという事例もあるので注意が必要です。心配なことがある場合は、消費生活センターに相談してください。



### 高齢者・障がい者人権あんしん相談

暴行や虐待などに関する相談を、電話で受け付けます。

9月7日(月)～13日(日)、午前8時30分～午後7時(土・日曜日は午前10時～午後5時)。

☎ 全国統一ナビダイヤル☎0570-003-110

### 腹囲マイナス教室

10月9日～12月4日の金曜日、全6回、午前10時～11時30分。保健センター。市内在住・在勤で医師から運動制限を受けていない方25人(選考)。

全ての日程に参加できる方を

### わかちあい交流会

家族や友人など大切な方を自死で亡くした方が、お互いの気持ちを話し合うための集いです。

10月1日、12月3日、平成28年2月4日の木曜日、午後2時～4時。旧横浜ゴム平塚製造所記念館。

☎ 福祉総務課☎21-8779

### 高齢者の健康講座

口の機能を維持して、元気に生活することを学びます。10月8日(木)午後1時30分～3時30分。本館6階619会、

# みんなの力

旭陵中学校 3年生  
大迫 晴香さん

## もっと遠くへ飛ばしたい

8月に行われた全日本中学校陸上競技選手権大会の女子砲丸投げに出場した、大迫さん。今年には県大会で13.47mを記録し、見事2年連続の出場となりました。陸上部で走り幅跳びやハードルの選手として活躍していた中学1年生の夏に、顧問の先生の勧めで砲丸投げを始めました。

夏休みを返上し、練習の毎日。「良いコンディションで投げるためにはウォーミングアップに1~2時間かけます。投げるのは2時間程度が限度」と静かに語ります。



長所は、持ち前の集中力と精神力。「目をつぶり、邪念を払い、絶対に負けな気持ちで投げています」と語り、さらさらと強さを上を目指します。

# スポーツ

## ひらつかサン・ライファリーナの無料一般利用

9月15日(火)午前9時~午後5時。卓球10組・バドミントン2組(当日先着順)。運動用具。

馬入ふれあい公園管理事務所 ☎25-0011

## 馬入ふれあいフェスティバル

9月21日(祝)午前10時~午後2時に馬入ふれあい公園(中堂246-1)で、ニュース

## がん征圧月間パネル展

9月は「がん征圧月間」です。パネル展などをします。がんについて考えませんか。9月30日(水)までの平日、

議室。市内在住・在勤の65歳以上の方35人(先着順)。筆記用具・手鏡。  
電話で、高齢福祉課 ☎21-9621へ。

## 高齢者住まい探し相談会

賃貸住宅を探している高齢者に、相談員がアドバイスをします。9月17日(木)午後1時30分~4時。中央公民館。  
電話で、かながわ住まい・

健康課 ☎55-2111

## 統合失調症の家族教室

10月2日~30日の金曜日、全3回、午後2時~4時。平塚保健福祉事務所(豊原町6-21)。統合失調症の家族がいる方30人(先着順)。  
電話で、平塚保健福祉事務所 ☎32-0130へ。

まちづくり協会 ☎045-664-896へ。

応募方法は4面

スポーツの体験や子どもが楽しめるイベントをします。次の教室は事前の申し込みが必要です。先着順。室内履き・運動靴。

①幼児親子サッカー教室 午前11時~午後0時30分。4~6歳の未就学児と保護者2人1組で15組。

②紙飛行機教室 午前10時~正午。小学生以上の方20人。

③ランニング教室 正午~午後1時30分。小学生以上の方20人。

教室名・必要事項・学年

## 首都大学野球リーグ戦

9月26日(土)午前10時30分東海大・帝京大、午後1時・桜美林大・筑波大。27日(日)午前10時30分・筑波大・桜美林大、午後1時・帝京大・東海大。バッティングパレス相石スタジアムひらつか。当日券を試合開始1時間前

# サッカー教室

各全8回。小雨決行。馬入ふれあい公園サッカー場(中堂246-1)。先着順。

①未就園児親子 10月7日~11月25日の水曜日、午前10時30分~11時30分。市内在住の2・3歳の未就園児と保護者2人1組で20組。

②親子 水曜日コースは10月7日~11月25日、金曜日コースは10月9日~11月27日、午後3時10分~4時10分。市内在住の4・5歳と保護者2人1組で30組。

③レディース(右写真) 10月9日~11月27日の金曜日、午前10時30分~正午。市内在住・在勤の18歳以上の女性50人。

参加者全員の必要事項・年齢・ファクス番号(②は希望コースも)を、ファクス・メールで、9月7日(月)正午から、馬入ふれあい公園サッカー場 ☎24-1137 FAX25-0106 banyuu-soccer-ground@mf.scn-net.ne.jpへ。



## 健康づくりボウリング

ボウリングの指導と血管年齢・骨密度などが測れるメディカルチェックが受けられます。10月15日~12月3日の木曜日、全8回、午前10時30分~午後0時30分。神奈中平塚ボウル(宝町10-4)。20人(先着順)。1万5120円。

電話で、神奈中平塚ボウル ☎23-3786へ。

## キッズサイクルスクール

自転車に乗れない子どもにも安全な走り方を教えます。9月19日(土)。コース1は午前10時30分~11時30分、コース2は午後1時30分~2時30分。小雨決行。馬入ふれ

2233

## あい公園サイクルセンター

(中堂246-1)。保護者が同伴できる身長100cm以上の4歳~小学校3年生、各20人(抽選)500円。

教室名・コース・必要事項・年齢をはがき(1人1枚)で、9月15日(火)までに、〒254-0074大原1-1-1まちづくり財団スポーツ事業課 ☎35-0102へ。同財団ウェブからも応募できます。

## 横浜DeNAベイスターズ

イースタン・リーグ公式戦

2233

# 市民相談

## 市民相談室

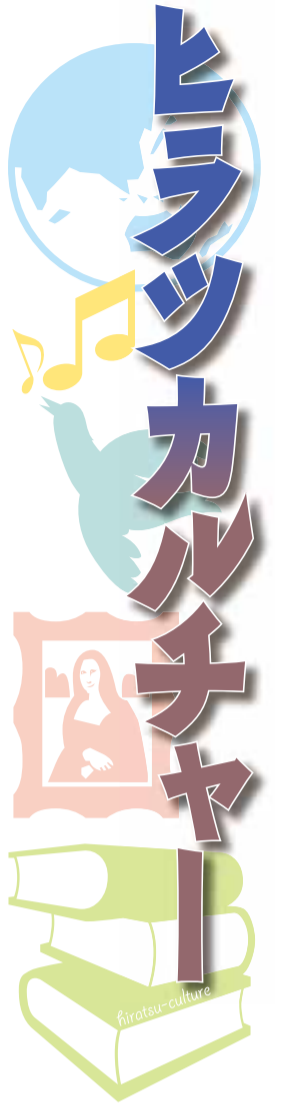
- 市民情報・相談課 ☎21-8764
- 一般市民 月~金曜日、午前8時30分~正午・午後1時~5時
- 一般法律(予約制) 水・木曜日、午後1時~4時
- 行政 9月7日(月)午後1時~4時
- 税務(予約制) 9月25日(金)午後1時~4時
- 登記・供託(予約制) 9月11日(金)午後1時~4時
- 多重債務(予約制) 9月8日(火)午後1時~4時
- 年金・社会保険・労災(予約制) 9月8日(火)午後1時~4時
- 分譲マンション管理(予約制) 9月28日(月)午後1時~4時
- 不動産(予約制) 9月18日(金)、10月2日(金)、午

- 後1時~4時
- 住宅(新・改築) 9月15日(火)午後1時~4時
- 外国籍 スペイン語:火曜日/ポルトガル語:水曜日/午前9時~正午・午後1時~4時
- 人権相談
  - 人権・男女共同参画課 ☎23-1111内線2177
  - 来所 9月15日(火)午後1時~3時
- 女性のための相談
  - 人権・男女共同参画課 ☎21-9611(相談専用)
  - 来所・電話 月~金曜日、午前9時30分~午後4時
- 健康相談
  - 保健センター ☎55-2111
  - 来所(予約制) 月~金曜日、午前8時30分~午後5時
  - ヘルスアップ相談(来所・予約制) 9月11日(金)・30日(水)、午後1時~3時

- ビジネス相談
  - 産業振興課 ☎21-9758
  - 就労支援(予約制・先着4人・1人50分) 9月9日(水)・24日(木)、午後1時~4時50分
- 消費生活センター
  - JAビルかながわ ☎21-7530
  - 来所・電話 月~金曜日、午前9時30分~午後4時
- 社会福祉協議会
  - 栗原ホーム ☎35-6060
  - 法律(予約制) 9月8日(火)・10月13日(火)、午後1時~4時
- 65歳からの健康相談
  - 高齢福祉課 ☎21-9621
  - 来所(予約制) 月~金曜日、午前8時30分~午後5時
- 障がいがある方の相談
  - 障がい福祉課 ☎21-8774
  - 手話案内 ☎21-1213
  - 月~金曜日、午前9時~午後3時45分

- 精神保健福祉(予約制) 月~金曜日、午前9時30分~午後3時
- 福祉総合相談
  - 福祉総務課 ☎21-8779
  - 来所・電話 月~金曜日、午前8時30分~午後5時
- くらしサポート相談
  - 福祉総務課 ☎21-8813
  - 来所・電話 月~金曜日、午前8時30分~午後5時
- 子ども教育相談センター
  - 崇善小学校北側 ☎36-6013
  - 来所(予約制) 月~金曜日、午前10時~午後5時
  - 電話 月~金曜日、午前9時~午後5時
- 子どもの総合相談
  - 子ども家庭課 ☎21-9843
  - 子ども総合相談 月~金曜日、午前8時30分~午後5時
  - 母子・父子相談 月~金曜日、午前8時30分~午

- 後5時
- 青少年相談室
  - 市民センター ☎34-7311
  - 青少年相談 月~土曜日、午前10時~午後6時30分
  - ヤングテレホン相談(青少年専用) ☎33-7830
  - 月~土曜日、午前10時~午後6時30分
  - ヤングメール相談(青少年専用) y-soudan@。返信に数日かかることがあります。
- 子育て支援センター
  - 豊田分庁舎 ☎34-9076
  - 未就学児対象の子育て相談・情報提供 月~金曜日、午前9時30分~午後4時
- 子どもの発達支援くれよん
  - 福祉事業センター ☎32-2738 FAX31-1114
  - 子どもの発達相談(来所・予約制) 月~金曜日、午前8時30分~午後5時



### 中央図書館

〒254-0041 浅間町12-41  
☎31-0415 31-9984  
7・14・24・28・30日

#### 秋のこども人形劇

9月27日(日)午前11時と午後1時30分。なぎさふれあいセンター2階集会室(袖ヶ浜20-1)。各70人(当日先着順)。整理券を各回20分前から2階ロビー前で配ります。

#### 南図書館 21-3080

中央図書館の特集展示  
ころと命のサポートのための本  
9月29日(火)まで。1階こども室・2階貸出室。

#### ブックスタート

市内在住の1歳未満の子どもと保護者。午前10時〜11時30分。

①9月9日(水)北図書館(田村3-12-5)②12日(土)中央図書館③10月14日(水)西

## 劇団四季ファミリーミュージカル 人間になりたがった猫

12月20日(日)午後5時30分開演。中央公民館。全席指定。大人4,000円・小学生以下2,500円。未就学児は入場できません。

チケットは9月19日(土)午前10時から、市民センターで販売します。電話予約は22日(休)午前8時30分から、文化事業課へ。

☎ まちづくり財団文化事業課 ☎32-2237



躍動感あふれるステージを鑑賞しませんか

撮影：阿部章仁

9月26日(土)午後3時30分〜5時。講堂。50人(当日先着順)。  
プラネタリウム投影  
70人(当日先着順)。200円。  
18歳未満の方と65歳以上の方は無料です。上映中の入退場はできません。  
☆異形の惑星たち 9月5日

### 博物館

〒254-0041 浅間町12-41  
☎33-5111 33-3949  
7・14・28・30日

#### 博物館実習生の制作展示

9月11日(金)〜29日(火)。寄贈品コーナー。  
夏期特別展 古代生活実験室  
とにかくやつてみよう  
9月13日(日)まで。特別展示室。

#### スターウォッチング入門講座・秋

9月26日(土)午後3時30分〜5時。講堂。50人(当日先着順)。  
プラネタリウム投影  
70人(当日先着順)。200円。  
18歳未満の方と65歳以上の方は無料です。上映中の入退場はできません。  
☆異形の惑星たち 9月5日

#### 第九の合唱団員を募集

平成28年1月10日(日)に中央公民館で開く、第九のついで歌いませんか。  
練習は平成27年10月上旬〜平成28年1月9日(土)、全15

花水写真クラブ展。15日(火)〜21日(祝)We写楽展、濱田貞夫個展。22日(休)〜27日(日)樟の会作品展。23日(祝)〜27日湘南七宝工芸会。29日(火)〜10月4日(日)湘南市民美術展。

#### 美術館ワークショップ

①0歳からの鑑賞ツアー 10月15日(木)午前10時〜11時。0〜2歳の子どもと父母15組30人。  
②体験アートセラピー 塗り絵でリフレッシュ 17日(土)午前10時〜正午。中学生以上の方20人。200円。

#### 市民アートギャラリー

9月4日(金)〜6日(日)青い鳥アートスクール・アールヴィヴァン美術展。8日(火)〜13日(日)透彩会展、フォト

はがき・ファクス・メールで、9月10日(木)〜10月1日(木)に、美術館 Art-muse@へ。メールでの応募はタイトルを「ワークショップ応募」に。

#### ベコちゃん展

9月13日(日)まで。一般800円、高校生・大学生500円。学芸員によるギャラリートーク 12日(土)午後2時〜3時。観覧券が必要です。

#### 企画展 画家の詩、詩人の絵

絵は詩のごとく、詩は絵のごとく  
9月19日(土)〜11月8日(日)。一般800円、高校生・大学生500円。

#### 新収蔵品展

9月26日(土)〜11月29日(日)。一般200円、高校生・大学生100円。

#### まぢづくり財団

〒254-0045 浅間町15-1(市民センター内の文化事業課)  
☎32-2237 32-2240

#### 第九の合唱団員を募集

平成28年1月10日(日)に中央公民館で開く、第九のついで歌いませんか。  
練習は平成27年10月上旬〜平成28年1月9日(土)、全15

## 博物館モト語り

学芸担当 ☎33-5111

### SDSアルミプレート

3階展示室にある、アルミ製の丸いプレート……。直径80センチ厚さ3ミリ、重さは4・5キロです。近付いて見ると、たくさん穴が開いていて、これは何に使われたものなのでしょうか。

実は、宇宙の地図を作るために製作された、世界に1枚しかないアルミプレートです。

宇宙には、私たちの住む地球がある天の川銀河(銀河系)をはじめ、無数の銀河が存在しています。それらは密集したり、ほとんど存在しない空間があったりと、一様に散らばっているわけではありません。

どこにどれだけの銀河があるのか。宇宙における銀河分布の立体地図を作ることは、宇宙の構造や成り立ちを知る上で、とても重要です。星空を望遠鏡で撮影すると、銀河の分布状況が分かりますが、それはあくまで2次元の情報です。それぞれの銀河がどのくらい遠いのか分からないと、立体地図は作れません。そこで、このプレートを

使っています。これは、遠いのが分からないと、立体地図は作れません。そこで、このプレートを

使っています。これは、遠いのが分からないと、立体地図は作れません。そこで、このプレートを

使っています。これは、遠いのが分からないと、立体地図は作れません。そこで、このプレートを

使っています。これは、遠いのが分からないと、立体地図は作れません。そこで、このプレートを

使っています。これは、遠いのが分からないと、立体地図は作れません。そこで、このプレートを

使っています。これは、遠いのが分からないと、立体地図は作れません。そこで、このプレートを

使っています。これは、遠いのが分からないと、立体地図は作れません。そこで、このプレートを

使っています。これは、遠いのが分からないと、立体地図は作れません。そこで、このプレートを

使っています。これは、遠いのが分からないと、立体地図は作れません。そこで、このプレートを

使っています。これは、遠いのが分からないと、立体地図は作れません。そこで、このプレートを

使っています。これは、遠いのが分からないと、立体地図は作れません。そこで、このプレートを

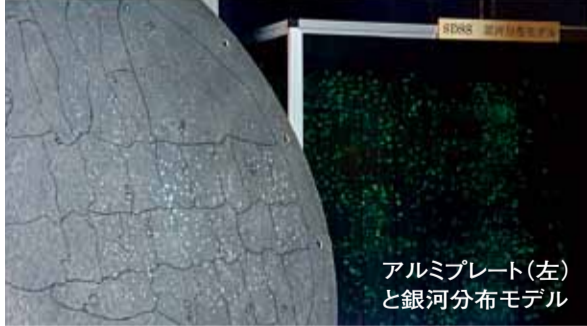
使っています。これは、遠いのが分からないと、立体地図は作れません。そこで、このプレートを

使っています。これは、遠いのが分からないと、立体地図は作れません。そこで、このプレートを

使っています。これは、遠いのが分からないと、立体地図は作れません。そこで、このプレートを

使っています。これは、遠いのが分からないと、立体地図は作れません。そこで、このプレートを

アルミプレート(左)と銀河分布モデル



このプレートから得た距離のデータを基に、銀河分布モデルを作りました。3階展示室でプレートと一緒に展示しています。1枚のアルミプレートから宇宙の奥行きを感じませんか。