



1年間の活動報告

平成27年4月～平成28年3月

平成28年5月29日

吉沢地区自治会連合会

湘南ひらつか・ゆるぎ地区活性化に向けた協議会



はじめに

吉沢地区における農業の担い手の減少、高齢化、荒廃山林の増加等による里山環境悪化などの地域問題解決のため、吉沢地区自治会連合会の下部組織として、平成19年10月、同役員を中心に『湘南ひらつか・ゆるぎ地区活性化に向けた協議会』が設立されました。平成22年11月には、「平塚市まちづくり条例」に基づく「地区まちづくり協議会」として平塚市の第1号の団体認定を受け、吉沢地区の活性化に向けた様々な活動に取り組んできました。

具体的な活動として、「産・官・学・民」の連携による吉沢地区のまちづくり及び活性化の実現を目指して、東京農業大学との協働・東海大学の協力によるワークショップなどのイベント開催のほか、「湘南ひらつか・ゆるぎ地区」における散策路整備・景観づくり等の地道な活動を継続して実践しておりますが、それらの活動が評価され、平成25年6月には平塚市より「美化推進モデル地区」の指定を受けております。

また、平成24年からは吉沢地区の活性化に向けた将来構想の策定にも取りかかり、その取りまとめ成果を「吉沢地区の将来構想（素案）」として平成26年8月に平塚市に提出し、以降、各種課題の解決に市と調整しながら取り組んでおります。

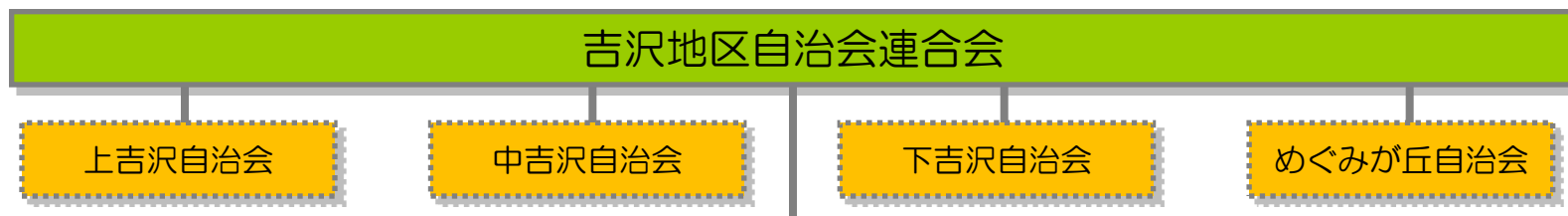
更に、「吉沢地区の将来構想（素案）」に掲げる里地里山の保全・活用を図る取り組みの一環として、本年1月に「みんなで守り育む“さと”の風景」と題した、「吉沢八景」を発表致しました。今後、この「吉沢八景」を多方面にアピールし、地域の活性化に繋げていくとともに、より一層、吉沢地区の魅力を高めるべく活動を行っていきたいと考えております。

今後とも皆様のご指導、ご鞭撻の程、よろしくお願い申し上げます。

吉沢地区自治会連合会
湘南ひらつか・ゆるぎ地区活性化に向けた協議会
会長 秋山貢



組織体系



『湘南ひらつか・ゆるぎ地区活性化に向けた協議会』

会員総会 会員167名

監事 2名

役員会 理事25名
(内、会長1名、副会長3名、事務局長2名、専務理事7名)

湘南ひらつか・ゆるぎ地区の活性化に向けた課題等のうち集中して検討すべきものについて部会を設置し検討等を実施

地域活性化部会

部会長1名
副部会長3名
委員7名

農的活動部会

部会長1名
副部会長2名
委員9名

自然活動部会

部会長1名
副部会長2名
委員8名

ゆるぎ活性化
連絡会

構成メンバー6名

土地所有者等

事務局：日本土地建物

平成28年1月1日現在



役員体制

平成28年1月1日現在

会 長	秋山 貢
副 会 長	小巻 隆・小泉 英俊・小林 久美
事務局長	二宮 隆・若林 昌治
専務理事	増尾 秀昭・坂間 勇・細野 昭衛
	平野 忠尚・土屋 迪彦・二宮 正昭
	小泉 光雄
理 事	久永 逸雄・野川 達司・小林 壽夫
	二宮 高見・久保田 慎司・石田 馨
	浜田 昌伯・増尾 敏信・中倉 憲
	内田 元一・小野 亮吉・荒井 俊行
監 事	関野 滋・石田 保



地域活性化部会	(部会長) 土屋 迪彦	(副部会長) 小泉 英俊・久永 逸雄・増尾 敏信
農的活動部会	(部会長) 坂間 勇	(副部会長) 小巻 隆・小野 亮吉
自然活動部会	(部会長) 増尾 秀昭	(副部会長) 小林 久美・久保田 慎司
ゆるぎ活性化連絡会	(代 表) 細野 昭衛	

(下線：新任／敬称略)



これまでの取り組みの経緯

吉沢地区の現状やまちづくりの課題の整理

これまでの活動の成果の取りまとめ
～吉沢地区のまちづく計画の方針について～

〔平成23年3月18日 平塚市へ提出〕

吉沢地区全体における課題解決に向けた
9項目の取り組みの実践の開始

平成23年3月に、吉沢地区全体の現状や課題を「吉沢地区全体における課題解決に向けて取り組むべき9項目」として整理し、本協議会の活動の成果の取りまとめとして『吉沢地区のまちづくり計画の方針について』を策定し、平塚市に提出。

← 継続推進中の取り組み

「吉沢地区の将来構想（素案）」の策定に着手

「吉沢地区の将来構想（素案） 骨子」の策定

〔平成25年5月策定〕

その後、地域の課題の整理や各種事例収集等を再度行い、平成24年6月から具体的な取り組みメニューやスケジュール等のアクションプランを盛り込んだ『吉沢地区の将来構想（素案）』の取りまとめに着手し、平成25年5月に、その骨子となる『吉沢地区の将来構想（素案）～吉沢地区の土地利用方針について～』を策定。

「吉沢地区の将来構想（素案）」の策定

〔平成26年8月1日 平塚市へ提出〕

それを基に、地域の活性化に資する様々な施策について議論を重ね、主要施策を盛り込んだうえ、最終的に『吉沢地区の将来構想（素案）』として取りまとめ、平成26年5月の第10回会員総会の承認を経て、同年8月1日に平塚市に提出しました。

課題解決に向けた平塚市との協議開始

← 今年度より開始/現在協議中



「取り組むべき9項目の課題」

① 魅力ある拠点形成

● 魅力ある拠点形成に向け、「吉沢公民館周辺」に日常に必要な商業施設や待機児童の改善のための保育所、子供たちが自由に遊べる広場（多目的運動公園）、ミニ図書館等の公共施設施設の立地誘導の要望活動を進めます。

● 吉沢公民館は、将来的には地区の拠点にふさわしい新しい施設に建替えるよう要望活動を進めます。

● 吉沢公民館等を活用した地域情報宣伝活動の拠点づくりを進めます。

② 里地里山を守り育てよう

● ボランティアや地域に住む人々に加え、里山管理の新たな担い手を確保するしくみづくりを進めます。

● 交流・レクリエーション活動等と連動しながら、荒廃山林や休耕地を保全・再生・活用・創出するしくみづくりを進めます。

● 「湘南ひらつか・ゆるぎ地区」において、散策路の改修やトイレの設置、自然を活かした広場づくり、中吉沢の池及び周辺の整備など、子供たちが地域の人たちが自由に集まり自然の恵みを感じられる里山山づくりを進めます。

● 案内板、解説板の設置などのハード面に加えて、地区のマップづくりなどのソフト面でも工夫し、地区に点在する歴史・文化資源のアピール活動を進めます。

③ 定住人口を確保しよう

● 地域コミュニティの活力を維持していくために、地区全体で新たな住民を確保していくことを目指します。

● 「めぐみか丘」では、今後も地区計画に定められたまちづくりルールを尊重し、良好な居住環境を維持し目標人口の確保に努めます。

1. 魅力ある拠点形成
2. 里地里山を守り育てよう
3. 定住人口を確保しよう
4. 交流人口を増やそう
5. 農業の活性化に向けた新たな取り組みを進めよう
6. 交通の利便性を高めよう
7. 体系的な道路網の整備を推進しよう
8. 防犯や交通安全を心掛けよう
9. クリーンアップ活動を心掛けよう

④ 交流人口を増やそう

● 吉沢地区の小・中学生や高校生が、地域のまちづくりに取り組むような活動を進めます。

● 大学生の柔軟な発想力と力強い行動力を活かした、より魅力的な地域イベントや祭りを行うなど、多くの人に来訪してもらえる交流活動を活発に進めます。

● 「湘南ひらつか・ゆるぎ地区」において、自然活動や農業体験等の活動プログラムを展開するなど、小・中学校等の教育機関への環境学習の場の提供や都市住民等との交流機会を確保していく取組みを進めます。

⑤ 農業の活性化に向けた新たな取り組みを進めよう

● 地元農家を中心とした農業生産法人や貸し農園等の新しい農業形態の検討、地産地消マップの作成、農業に携わる人々を増やすしくみを検討するなど、農業活性化の糸口に繋がる取組みを進めます。

● 地形的に不利な農地をより使いやすく効率的に生産できるようにするため、農耕車両等が安全かつ容易に通行できるように農道を拡幅整備するよう要望活動を進めます。

● 地元の農産物をアピールしていくために、吉沢地区で活動する「とれたて（ブラザ）」との連携や雇用の創出にも繋がる地産地消の店舗の開設等を検討します。

⑥ 交通の利便性を高めよう

● 高齢者の通院や買い物、土沢中学校までの送迎等を支援するコミュニティバスや地域と吉沢公民館を循環しどこでも誰でも乗れる循環バス等の導入、定期バスの無料化について要望活動を進めます。

● 「めぐみか丘」においては、店舗併設の食品加工所の出店も計画されていることから、買物の利便性を向上させるためにも、バス事業者等に運行本数の強化等の要望活動を進めます。

● 吉沢地区内の人たちの利便性を高めるために、コンビニエンスストア付近へのバス停留所と土沢の台地区経由のバスルート検討などについて、バス事業者等に要望活動を進めます。

⑦ 体系的な道路網の整備を推進しよう

● 通学路であり地区住民の主動線でもある市道幹道15号線の歩道整備について要望活動を進めます。

● 市の上位計画においても優先整備路線として位置づけられている八幡神社土屋線や整備途中の五領ヶ台南線、吉沢地区と金目地区を結ぶ金目・神戸線について早急に整備着手するよう要望活動を進めます。

● 通学路にもなっている生活道路の歩道設置や狭路部分の拡幅を優先的に行うなど、地域の利便性向上、安全・安心に繋がる道路づくりについて要望活動を進めます。

⑧ 防犯や交通安全を心掛けよう

● 隣近所での日常的な声の掛け合いや消防団、自治会等による防犯運動の推進、街灯設置の要望を進めるなど、地域の安全・安心に努めます。

● 交通マナーの遵守を呼びかけ、道路の安全通行に努めます。

⑨ クリーンアップ活動を心掛けよう

● 「めぐみか丘」は、平塚市に於ける「美化推進モデル地区」の第1号に認定されており、まち全体の清掃や美化運動の推進に努めています。美しい自然や景観は、吉沢地区全体が誇りにあつてこそのものであると考え、この活動を吉沢地区全体へも波及させる様に努めます。

● 吉沢地区内を流れる河川は美しい景観を形成する重要な要素であることから、美化・清掃等の河川整備について要望活動を進めます。



1年間の主な活動内容

活動内容のご報告（1）

吉沢八景選定プロジェクト

協議会活動の認知度向上に向けた取り組み

課題解決に向けた実践活動



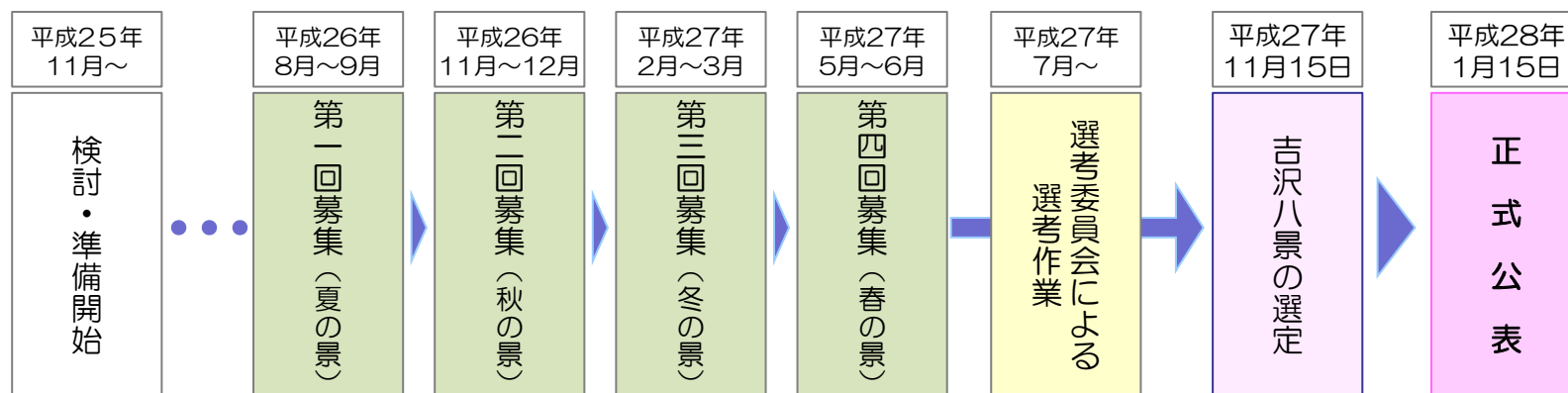
(1) 吉沢八景選定プロジェクト

吉沢八景選定プロジェクトの推進

“湘南ひらつか”にも、知る人ぞ知る、美しい里地里山があります。そんなふるさとの風景を、後世に残し育みたいという想いのもと、一昨年より、平塚市・東京農業大学・東海大学等と連携し、吉沢八景選定プロジェクトに着手しました。

選定に際して、約1年に渡り全4回の公募を行い、計377件のご応募をいただきました。

その後、東京農業大学地域環境科学部の学部長である麻生教授を委員長とする選考委員会において選考作業を行い、昨年11月に最終的に八つの景を選定。本年1月に正式公表いたしました。



※第三回募集にあわせ、平成27年2月に吉沢公民館まつりで選定プロジェクトの紹介と候補募集を実施。
また、平成27年3月に、吉沢小学校・土沢中学校の一部の児童・生徒を対象に、春休みの課題として候補募集を兼ねたアンケートを実施。

★「吉沢八景」選定プロジェクトにご協力いただきありがとうございました。

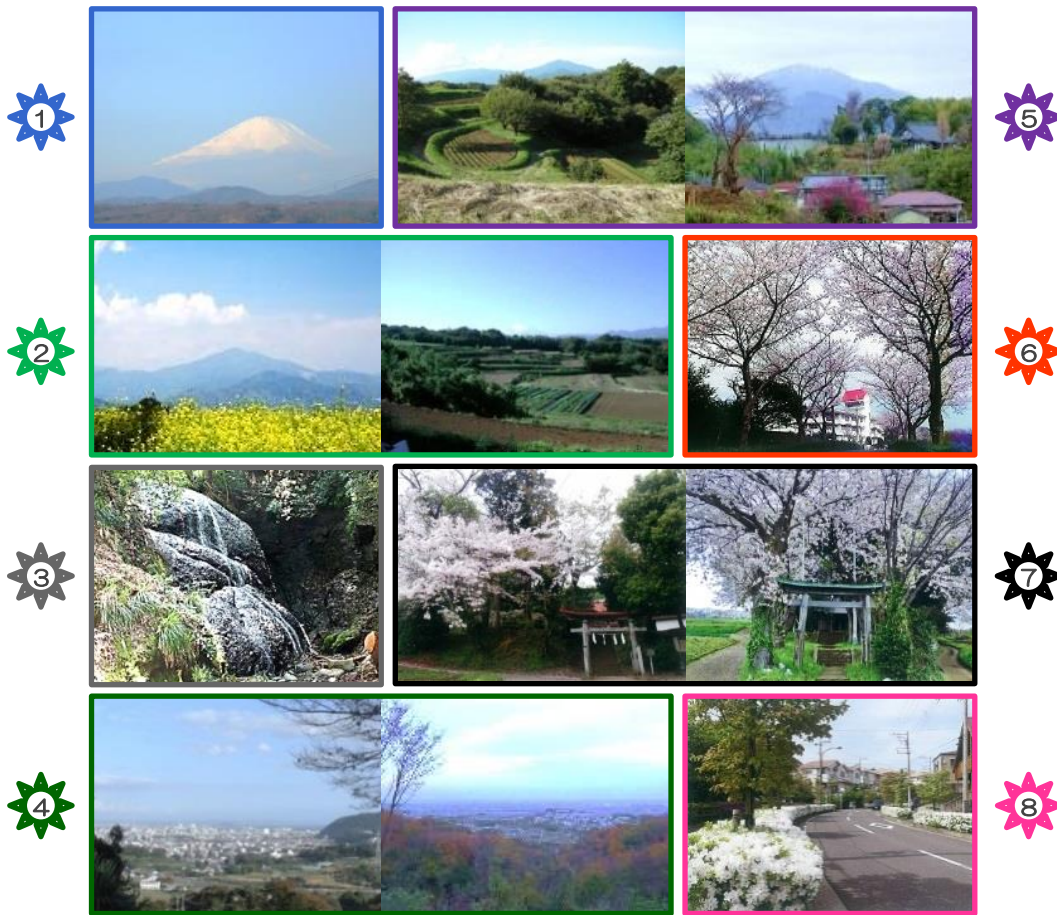


(1) 吉沢八景選定プロジェクト

みんなで守り育む“さと”の風景
吉沢八景

～みんなで守り育む“さと”の風景 『吉沢八景』～ として、次の八つの景を選定しました。

- 1 飛谷津の丘
～にぎわう花見と富士山の眺望～
- 2 ゆるぎの丘
～古来の営みが息づく里道と大パノラマ～
- 3 霧降りの滝
～水辺に親しむ天然アスレチック～
- 4 松岩寺
～樹齢200年の桜と湘南の海の眺め～
- 5 吉沢の里地
～地形にとけ込む民家や集落～
- 6 吉沢小学校
～さとの学び舎と桜のゲート～
- 7 やつるぎ神社
～2つの鎮守 歴史と文化の拠りどころ～
- 8 めぐみが丘
～地域でつくる花とみどりのまちなみ～



★みなさんも是非一度、足を運んでみてください。



(1) 吉沢八景選定プロジェクト

吉沢八景に関する今後の取り組み

本年1月15日の正式公表以降、地域情報誌「タウンニュース」への掲載等、地区内外に向けた吉沢八景の情報発信を積極的に行っています。引き続き各種PR活動に取り組むとともに、東京農業大学・東海大学・平塚市等と連携して、散策路マップや案内看板の設置、またPRイベントの企画、地域活性化のための情報発信ツールとして、活用策の検討に取り組んでいきます。

【今後の取り組み】

公表・PR活動	地区内向け		<ul style="list-style-type: none"> 各自治会からのPR資料等の全戸配布 各自治会や公的施設等の掲示板への掲示 など
	地区外向け	市内	<ul style="list-style-type: none"> 市の広報媒体やHP等を活用した情報発信 集客施設や地区関連施設へのPR資料の設置 など
		市外	<ul style="list-style-type: none"> 東京農大や東海大学の発行紙やHPへの掲載 吉沢公民館ホームページへの掲載 など
活用策の検討	案内ツール等の製作		<ul style="list-style-type: none"> 散策路マップの作成／配布 案内看板や説明板等の作成／設置 など
	イベントの企画等		<ul style="list-style-type: none"> ウォークラリー、スケッチ大会、フォトコンテスト 案内ガイド育成、景観整備活動等の推進 など

★引き続きご協力のほど宜しくお願いします。



1年間の主な活動内容

活動内容のご報告（2）

吉沢八景選定プロジェクトの推進・選定

協議会活動の認知度向上に向けた取り組み

課題解決に向けた実践活動



(2) 協議会活動の認知度向上に向けた取り組み

落合市長との面談
【平成27年5月28日（木）】

今年度も落合市長と面談し、本協議会の1年間の活動について報告を行いました。
あわせて、平塚市全体の状況や吉沢地区の活性化等について意見交換を実施しました。



落合市長との面談の様子

★今後も平塚市と連携して活動に取り組んでまいります。



(2) 協議会活動の認知度向上に向けた取り組み

平塚市まちづくり政策課との各種協議 【平成27年5月28日・平成27年12月17日】

本協議会では、主に会長・副会長・事務局長の三役を中心に、平塚市のまちづくりに関する施策を担う、平塚市まちづくり政策部まちづくり政策課等と、定期的に協議の場を設け、意見交換を行っています。

市長面談後の意見交換

平成27年5月28日の落合市長との面談後、同まちづくり政策課と本協議会三役を中心とする代表とで面談を実施し、本協議会の1年間の活動状況および成果等を報告しました。あわせて、平塚市に提出済の「吉沢地区の将来構想（素案）」で示した地域の各種課題について、市の認識や考え方、また各種課題に関しての現状の市の検討状況等について意見交換を行いました。



協議会役員会での意見交換

平成27年12月17日には、定例の本協議会役員会の前に、同まちづくり政策課の方にお越しいただき、「吉沢地区の将来構想（素案）」に示した様々な課題毎に、関係する平塚市の各部署の考え方等についてお話しを頂き、里地里山の保全・活用や交流人口の増加促進などの活性化に向けた課題だけでなく、吉沢地区が抱える様々な課題について意見交換を行いました。



★これからも吉沢地区の活性化に向けて市との協議を進めてまいります。



(2) 協議会活動の認知度向上に向けた取り組み

パブリックコメントに対する意見書の提出 【平成27年12月7日】

市全体のまちづくりに関する最上位の方針となる次期平塚市総合計画（1次素案）につき、昨年11月にパブリックコメントの募集があり、これに対し、平成27年12月7日付で本協議会として、以下の要望を盛り込んだ意見書を提出いたしました。

- ①「湘南ひらつか・ゆるぎ地区」が市民にとって訪れやすく、身近に自然を感じられるレクリエーションの場として利用してもらえるように、駐車場や散策路、トイレ等を整備し、中吉沢の池、霧降りの滝周辺などの自然を活かした広場や公園とした観光振興の位置づけとしていただく事を望みます。
- ②東日本大震災を契機とした防災・減災に対する市民の意識向上を鑑みれば、「湘南ひらつか・ゆるぎ地区」を災害時の市民や地域住民の安全確保と避難生活にも寄与する防災機能を有した公園として、災害に強い町づくりの拠点とすることも重要と考えます。

以上の事項につき、次期平塚市総合計画において基本計画の分野別施策及び重点施策に十分に反映いただきたく意見いたします。

（「次期平塚市総合計画（1次素案）への意見書」より抜粋）

また本年3月には、平塚市総合計画平成28年度版実施計画（素案）についてもパブリックコメントの募集があり、上記意見書①に準じ、ハイキングコースなどの再整備事業を取組むべき等の意見書を提出いたしました。

★今後も平塚市のまちづくりについて積極的に働きかけていきます。



(2) 協議会活動の認知度向上に向けた取り組み

第44回 『吉沢公民館まつり』への参加 【平成28年3月5日（土）・3月6日（日）】

今年度も本協議会として吉沢公民館まつりに参加しました。昨年と同様に今回も模擬店を出店して、去る1月に正式公表した「吉沢八景」の紹介を行いました。

当日は晴天に恵まれ、多くの方に本協議会のブースにお立ち寄りいただき、地域のみなさんに吉沢八景をアピールすることができました。

あわせて今後の「吉沢八景」の活用策やPR方法などについてアンケートを実施。小学生から大人まで多くの方々から幅広い意見を頂戴しました。

頂いたご意見は今後のイベント活動などに役立てて行きたいと考えています。



本協議会ブース



模擬店



館内展示パネル

★今後も「吉沢八景」のPRに努めて参ります。



1年間の主な活動内容

活動内容のご報告（3）

吉沢八景選定プロジェクト

協議会活動の認知度向上に向けた取り組み

課題解決に向けた実践活動



(3) 課題解決に向けた実践活動

東京農業大学との協働・東海大学の協力による ワークショップの開催

1. 魅力ある拠点形成
2. 里地里山を守り育てよう
3. 定住人口を確保しよう
4. 交流人口を増やそう
5. 農業の活性化に向けた新たな取り組みを進めよう
6. 交通の利便性を高めよう
7. 体系的な道路網の整備を推進しよう
8. 防犯や交通安全を心掛けよう
9. クリーンアップ活動を心掛けよう

今年度も東京農業大学との協働・東海大学の協力のもと、里山をフィールドにしたワークショップを次のとおり開催しました。これまでも大勢の方にご参加頂いていますが、第25回・第26回は100名を超える方にご参加いただきました。

第25回ワークショップ



葉っぱクイズの説明（下吉沢）

開催日：平成27年6月13日

参加総数：107名

活動内容：

- ・ハイキング
（昆虫観察、葉っぱクイズ）
- ・樹名板作成・設置
- ・散策路整備
- ・懇親会

第26回ワークショップ



ミニ門松づくりの様子（公民館）

開催日：平成27年11月29日

参加総数：115名

活動内容：

- ・クラフト
（ミニ門松作り、靴べら作り）
- ・散策路整備（下刈り、景観散策）
- ・懇親会

第27回ワークショップ



集合写真（公民館）

開催日：平成28年3月12日

参加総数：83名

活動内容：

- ・吉沢八景ハイキング
- ・散策路の整備
（廃棄物の撤去等）
- ・野鳥さがし
- ・懇親会

★第28回ワークショップを6月18日（土）に開催しますので是非ご参加下さい！



1. 魅力ある拠点形成
2. 里山里山を守り育てよう
3. 定住人口を確保しよう
4. 交流人口を増やそう
5. 農業の活性化に向けた新たな取り組みを進めよう
6. 交通の利便性を高めよう
7. 体系的な道路網の整備を推進しよう
8. 防犯や交通安全を心掛けよう
9. クリーンアップ活動を心掛けよう

(3) 課題解決に向けた実践活動

東京農業大学オープンカレッジ講座
【平成27年11月22日（土）】

今回で6回目となる、東京農業大学が主催するオープンカレッジ講座が、「湘南ひらつか・ゆるぎ地区」において開催されました。



(ゆるぎの丘)

県外を含む吉沢地区外の一般参加者25名のみなさんが、ゆるぎ地区の里山体験を満喫しました。

<当日のメニュー>

- ・里山ものづくり体験（竹製靴べら・わら鍋敷き）
- ・昼食（ママの会が作った暖かい郷土料理）
- ・散策～収穫体験



わら鍋敷きの製作
(吉沢公民館)



竹製靴べらづくり
(吉沢公民館)



ママの会が暖かい料理
(吉沢公民館)



散策
(八剱神社〔上吉沢〕)



収穫体験
(ゆるぎの丘)

★本協議会も指導役として参加し、里山のめぐみを堪能していただきました。



1. 魅力ある拠点形成
2. 里地里山を守り育てよう
3. 定住人口を確保しよう
4. 交流人口を増やそう
5. 農業の活性化に向けた新たな取り組みを進めよう
6. 交通の利便性を高めよう
7. 体系的な道路網の整備を推進しよう
8. 防犯や交通安全を心掛けよう
9. クリーンアップ活動を心掛けよう

(3) 課題解決に向けた実践活動

東海大学との連携 「To-Collaboプログラム」への協力

東海大学湘南キャンパスに観光学部が創設されて以来、同大学観光学部観光学科の田中伸彦教授を中心に、ワークショップへの参加など、先生・学生の皆さんに様々なご協力をいただいています。

東海大学との連携が進む中、産・官・学・民の4者連携により地域活性化を目指す本協議会の先進的な取り組みを題材とした田中教授の研究が、平成25年度の文部科学省の公募事業である「地（知）の拠点整備事業」として採択された東海大学の「To-Collabo（トコラボ）プログラム」のひとつに採択され、現在、「湘南ひらつか・ゆるぎ地区」を含む吉沢地区全体を、研究・実践のフィールドとして活用いただいています。

また今年度は、ワークショップなどでの連携とともに、吉沢八景選定プロジェクトにおいて、田中教授に選考副委員長として選定作業に携わっていただき、“里山環境を活かした観光まちづくり”という視点で様々なアドバイスをいただきました。

★ “里山環境を活かした観光まちづくり” をテーマに今後も相互に連携していきます。



1. 魅力ある拠点形成
2. **里地里山を守り育てよう**
3. 定住人口を確保しよう
4. **交流人口を増やそう**
5. 農業の活性化に向けた新たな取り組みを進めよう
6. 交通の利便性を高めよう
7. 体系的な道路網の整備を推進しよう
8. 防犯や交通安全を心掛けよう
9. クリーンアップ活動を心掛けよう

(3) 課題解決に向けた実践活動

ボランティア団体との連携①：ディレクトフォース 【平成24年3月～】

企業経営者や官公庁OB等で構成されるボランティア団体の（一社）ディレクトフォースが、“自ら足を運び、汗を流し、環境保全・改善の活動に取り組む”という趣旨で、平成24年3月から「湘南ひらつか・ゆるぎ地区」の里山内において、定期的に散策路整備等のボランティア活動を行っています。

第13回活動【H27.5.22】
大磯堺の散策路整備
〔下刈等〕



(大磯堺／下吉沢)

第14回活動【H27.10.9】
旧田圃周辺等の散策路整備
〔倒木処理等〕



(旧田圃周辺／下吉沢)

第15回活動【H27.12.4】
カブトムシ広場周辺等の整備
〔草木伐採等〕



(大磯堺／上吉沢)

第16回活動【H28.3.17】
道標看板設置と散策路整備
〔小径木撤去等〕



(大磯堺／下吉沢)



(ゆるぎの丘／上吉沢)



(懇親会／ゆるぎ事務所)



(カブトムシ広場・下吉沢)



(山王山／下吉沢)

★今年も継続して、本協議会も指導役として参加しました。



(3) 課題解決に向けた実践活動

ボランティア団体との連携②：横浜ローターアクトクラブ 【平成27年4月4日（土）】

1. 魅力ある拠点形成
2. 里地里山を守り育てよう
3. 定住人口を確保しよう
4. 交流人口を増やそう
5. 農業の活性化に向けた新たな取り組みを進めよう
6. 交通の利便性を高めよう
7. 体系的な道路網の整備を推進しよう
8. 防犯や交通安全を心掛けよう
9. クリーンアップ活動を心掛けよう

ー昨年（平成26年）9月に続き2回目となる、横浜市にある社会奉仕活動団体「横浜ローターアクトクラブ」による、横浜市内の子供達を対象とした自然と触れ合う交流イベントが「湘南ひらつか・ゆるぎ地区」をフィールドに開催されました。

今回も本協議会は企画段階から協力し、当日も案内役等で活動の支援を行いました。

また、散策終了後、横浜ローターアクトクラブのスタッフと引率の先生には、吉沢八景の応募にご協力いただきました。



ゆるぎの丘までみんなで散策♪



菜の花畑でお弁当！



ローターアクトクラブの皆さんと・・・

★今回も子供達に里山の楽しい一日を提供することができました。



1. 魅力ある拠点形成
2. 里地里山を守り育てよう
3. 定住人口を確保しよう
4. 交流人口を増やそう
5. 農業の活性化に向けた新たな取り組みを進めよう
6. 交通の利便性を高めよう
7. 体系的な道路網の整備を推進しよう
8. 防犯や交通安全を心掛けよう
9. **クリーンアップ活動を心掛けよう**

(3) 課題解決に向けた実践活動

美化推進活動・景観整備活動

本協議会では、景観整備・美化推進活動の一環として、毎年、ゆるぎの丘で菜の花畑の整備を行っております。

今春も満開の菜の花を楽しんでいただくことができました。



昨秋の様子 (H27.10.9撮影)



今春の様子 (H28.3.29撮影)

また、昨年（平成27年）3月から4月には下吉沢の山王山周辺において台風で崩落した路盤の復旧や倒木の処理等を行うとともに、本年3月には松岩寺の墓地周辺の下刈り等の整備作業を行いました。



山王山周辺（整備前）



山王山周辺（整備後）



松岩寺周辺（整備前）



松岩寺周辺（整備後）

★景観整備・美化推進活動は今後も継続して取り組んでいきます。



(3) 課題解決に向けた実践活動

その他（農業への取り組み等）

1. 魅力ある拠点形成
2. **里地里山を守り育てよう**
3. 定住人口を確保しよう
4. 交流人口を増やそう
5. **農業の活性化に向けた新たな取り組みを進めよう**
6. 交通の利便性を高めよう
7. 体系的な道路網の整備を推進しよう
8. 防犯や交通安全を心掛けよう
9. クリーンアップ活動を心掛けよう

昨年度に引き続き、今年度もサツマイモや大根の栽培に取り組み、ワークショップや東京農大のオープンカレッジでの収穫体験や懇親会の料理などで、地区内外の多くの方々に楽しんでいただきました。



栽培の様子（サツマイモ）



栽培の様子（大根）



オープンカレッジでの収穫体験



収穫したクリマサリ



ワークショップでは焼き芋にしました



農大収穫祭での販売

★来年度もサツマイモなどの栽培に取り組む予定です。

今後の活動予定

【第28回ワークショップ】

- 日時 平成28年6月18日（土）
13：00～17：00（受付開始12：30）
※雨天の場合等、一部内容を変更する場合がございます。
- 集合場所 平塚市立吉沢公民館
- 参加費 おひとり様300円(保険料含む)
- 内容 ○吉沢八景ウォークラリー
○懇親会
- 持ち物 保険証の写し、参加費、活動に適した服装、帽子、
タオル、雨具等
- 注意事項 小学生以下のお子様は保護者同伴でお願いします。

※参加応募多数の場合、早めに締切りお断りさせていただく場合がございます。
予めご了承ください。



（晩春の霧降りの滝）



（前回の活動の様子）



（公民館で記念写真）

★詳細は「協議会だより」のほか、「きさわだより」等にも掲載します。

参加ご希望の方は事務局までご連絡ください。



参考資料①

平成27年度の活動実績について



平成27年度の活動実績①

- ・平成27年 4月 1日 (水) 山王山周辺散策路整備
- ・ 4月 4日 (土) 横浜ローターアクトクラブの活動支援
- ・ 4月21日 (火) 第34回 自然活動部会
- ・ 4月30日 (木) 第77回 役員会
- ・ 5月18日 (月) 東京農業大学 地域再生研究部会 第29回「湘南ひらつか・ゆるぎ地区」分科会
- ・ 5月22日 (金) 第13回「湘南ひらつか・ゆるぎ地区」ディレクトフォース ボランティア活動
- ・ 5月28日 (木) 落合市長への表敬訪問実施／平塚市まちづくり政策部との面談
- ・ 5月31日 (日) 第11回 会員総会 / 第78回 役員会
- ・ 6月13日 (土) 第25回 東京農業大学との協働・東海大学の協力によるワークショップ
- ・ 7月16日 (木) 第79回 役員会
- ・ 8月 5日 (水) 東京農業大学 地域再生研究部会 第30回「湘南ひらつか・ゆるぎ地区」分科会
- ・ 9月 7日 (月) 東京農業大学 地域再生研究部会 第31回「湘南ひらつか・ゆるぎ地区」分科会
- ・ 9月17日 (木) 第80回 役員会
- ・ 10月 9日 (金) 第14回「湘南ひらつか・ゆるぎ地区」ディレクトフォース ボランティア活動
- ・ 10月14日 (水) 第35回 自然活動部会
- ・ 10月27日 (火) 松岩寺墓地上～下吉沢展望スポットの散策路整備
- ・ 11月 6日 (金) 第1回 吉沢八景活用検討会議
- ・ 11月12日 (木) 第81回 役員会
- ・ 11月15日 (日) 「吉沢八景」選定【速報】
- ・ 11月22日 (日) 東京農業大学オープンカレッジ講座 ～都市近郊における里地里山での暮らしを体験する～
- ・ 11月29日 (日) 第26回 東京農業大学との協働・東海大学の協力によるワークショップ
- ・ 12月 1日 (火) 第2回 吉沢八景活用検討会議
- ・ 12月 4日 (金) 第15回「湘南ひらつか・ゆるぎ地区」ディレクトフォース ボランティア活動
- ・ 12月 7日 (月) 「次期平塚市総合計画（1次素案）」に対する意見書（パブリックコメント）の提出
東京農業大学 地域再生研究部会 第32回「湘南ひらつか・ゆるぎ地区」分科会



平成27年度の活動実績②

- ・ 平成27年 12月16日（水） 春休み課題成果および「吉沢八景」選定報告会【吉沢小学校】
- ・ 12月17日（木） 第82回 役員会／平塚市まちづくり政策部との協議
- ・ 12月24日（木） 春休み課題成果および「吉沢八景」選定報告会【土沢中学校】
- ・ 平成28年 1月15日（金） 「吉沢八景」正式公表
- ・ 1月21日（木） 第36回 自然活動部会
- ・ 1月22日（金） 第3回 吉沢八景活用検討会議
- ・ 1月28日（木） 第83回 役員会
- ・ 2月 1日（月） 東京農業大学 地域再生研究部会 第33回「湘南ひらつか・ゆるぎ地区」分科会
- ・ 2月13日（土） 第9回『湘南ひらつか・ゆるぎ地区の活性化に向けた報告会』（講演会併催）
- ・ 2月26日（金） 第4回 吉沢八景活用検討会議
- ・ 3月 5日（土） 第44回 吉沢公民館まつり〔～ 6日（日）〕
- ・ 3月 7日（月） 「平塚市総合計画平成28年度版実施計画（素案）」に対する意見書（パブリックコメント）の提出
- ・ 3月10日（木） 第84回 役員会
- ・ 3月12日（土） 第27回 東京農業大学との協働・東海大学の協力によるワークショップ
- ・ 3月17日（木） 第16回「湘南ひらつか・ゆるぎ地区」ディレクトフォース ボランティア活動
- ・ 3月25日（金） 第5回 吉沢八景活用検討会議
- ・ 3月28日（月） 松岩寺墓所草刈り整備

以下余白



参考資料②

平成26年度以前の活動実績について



平成19年度の活動実績

- ・平成19年 9月 4日 (火) 第1回『吉沢・ゆるぎ地区の活性化に向けた説明会』
- ・ 10月11日 (木) 第1回 役員会
- ・ 10月14日 (日) 第2次平塚市都市マスタープラン策定のための第1回「地域別懇談会」への参加
- ・ 10月30日 (火) 第2次平塚市都市マスタープラン素案への意見（パブリックコメント）の提出
- ・ 11月 8日 (木) 第2回 役員会
- ・ 11月10日 (土) 第2次平塚市都市マスタープラン策定のための第2回「地域別懇談会」への参加
- ・ 11月29日 (木) 第3回 役員会
- ・ 12月 1日 (土) 第2次平塚市都市マスタープラン策定のための第3回「地域別懇談会」への参加
- ・ 12月13日 (木) 第4回 役員会
- ・平成20年 1月24日 (木) 第5回 役員会／中戸川副市長への表敬訪問実施
- ・ 2月19日 (火) 第6回 役員会
- ・ 2月23日 (土) 意見交換会への参加

以下余白



平成20年度の活動実績

- ・平成20年 4月 2日（水） 第1回 会員総会／第7回 役員会
- ・ 4月24日（木） 第8回 役員会
- ・ 5月19日（月） 大蔵市長との面談の上、陳情書の提出／第9回 役員会
- ・ 6月18日（水） 第10回 役員会
- ・ 7月17日（木） 第11回 役員会
- ・ 7月27日（日） 「第2次平塚市都市マスタープラン」（案）に関する地域別説明会への参加
- ・ 8月 6日（水） 「第2次平塚市都市マスタープラン」（案）への意見（パブリックコメント）の提出
- ・ 9月18日（木） 第12回 役員会
- ・ 10月16日（木） 第13回 役員会
- ・ 11月13日（木） 第1回 東京農業大学との協働によるワークショップ
- ・ 11月27日（木） 第2回 会員総会／第14回 役員会
- ・ 12月11日（木） 第2回 東京農業大学との協働によるワークショップ
- ・ 12月18日（木） 第15回 役員会
- ・平成21年 1月22日（木） 第16回 役員会
- ・ 2月14日（土） 第2回 『湘南ひらつか・ゆるぎ地区の活性化に向けた説明会』
- ・ 2月24日（火） 第17回 役員会
- ・ 3月14日（土） 第3回 東京農業大学との協働によるワークショップ
- ・ 3月14日（土） 第18回 役員会
- ・ 3月23日（月） 大蔵市長と面談のうえ「企画提案書」の提出

以下余白



平成21年度の活動実績

- ・平成21年 4月15日（水） 第19回 役員会
- ・ 5月16日（土） 第3回 会員総会
- ・ 6月16日（火） 第3回 会員総会／第20回 役員会
- ・ 6月18日（木） 第1回 農的活動部会
- ・ 6月19日（金） 第1回 自然活動部会／第1回 地域活性化部会
- ・ 7月14日（火） 第21回 役員会
- ・ 9月17日（木） 第2回 農的活動部会
- ・ 9月18日（金） 第2回 自然活動部会／第2回 地域活性化部会
- ・ 10月20日（火） 第3回 自然活動部会
- ・ 10月21日（水） 第22回 役員会
- ・ 10月26日（月） 「平塚市総合交通計画（中間とりまとめ概要）」への意見（パブリックコメント）の提出
「平塚市環境基本計画（改訂版）」への意見（パブリックコメント）の提出
- ・ 11月 7日（土） 第5回 東京農業大学との協働によるワークショップ
- ・ 11月15日（日） 第3回 地域活性化部会
- ・ 12月 9日（水） 第23回 役員会
- ・ 12月11日（金） 「平塚市緑の基本計画素案（改訂）」への意見（パブリックコメント）の提出
- ・ 12月16日（水） 第4回 自然活動部会／第3回 農的活動部会
- ・平成22年 1月24日（日） 第4回 地域活性化部会
- ・ 1月26日（火） 第24回 役員会
- ・ 2月18日（木） 第25回 役員会
- ・ 2月25日（木） 「平塚市総合交通計画（案）」への意見（パブリックコメント）の提出
- ・ 2月28日（日） 第3回 『湘南ひらつか・ゆるぎ地区の活性化に向けた報告会』（講演会併催）
- ・ 3月 9日（火） 第5回 自然活動部会
- ・ 3月13日（土） 第6回 東京農業大学との協働によるワークショップ

以下余白



平成22年度の活動実績①

- ・ 平成22年 4月15日（木） 第5回 地域活性化部会
- ・ 4月21日（水） 第26回 役員会
- ・ 5月15日（土） 第4回 会員総会／第27回 役員会
- ・ 5月18日（火） 第4回 農的活動部会／第6回 自然活動部会
- ・ 5月30日（日） 第7回 東京農業大学との協働によるワークショップ／第28回 役員会
- ・ 6月 4日（金） 「平塚市まちづくり条例の見直し（案）」への意見（パブリックコメント）の提出
- ・ 6月17日（木） 第7回 自然活動部会
- ・ 7月 1日（木） 東京農業大学 総合研究所研究会内「地域再生研究部会」設立・参加
- ・ 7月 8日（木） 東京農業大学 地域再生研究部会「産官学民」4者による山梨県小菅村「多摩川源流大学」視察
- ・ 7月12日（月） あん・まくどなど (Anne McDonald) 氏講演会「里山・里海を世界に発信」（本協議会後援）
- ・ 7月21日（水） 第29回 役員会
- ・ 7月31日（土） 農道整備活動
- ・ 8月24日（火） 平塚市が神奈川県との協議を開始
- ・ 8月25日（水） 「かながわ都市マスタープラン・地域別計画」への意見（パブリックコメント）の提出
- ・ 8月31日（火） 第5回 農的活動部会／第8回 自然活動部会
- ・ 9月 8日（水） 第30回 役員会
- ・ 9月26日（日） 第8回 東京農業大学との協働によるワークショップ
- ・ 9月30日（木） 第6回 農的活動部会
- ・ 10月 6日（水） 第31回 役員会
- ・ 10月11日（月） 東京農業大学 地域再生研究部会 オープンカレッジ後期講座
- ・ 10月16日（土） 農道整備活動（2回目）
- ・ 10月19日（火） 第6回 地域活性化部会
- ・ 10月31日（日） 第5回 会員総会
- ・ 11月11日（木） 第32回 役員会
- ・ 11月13日（土） 第9回 東京農業大学との協働によるワークショップ
「産・官・学・民」4者連携協定締結式
平塚市まちづくり条例団体認定書 授与式



平成22年度の活動実績 ②

- ・平成22年 11月16日（火） 地域再生研究部会 滋賀県東近江市「河辺の森」視察
- ・ 11月17日（水） 地域再生研究部会 滋賀県近江八幡市「小舟木エコ村」視察
- ・ 11月18日（木） 第7回 地域活性化部会
- ・ 11月21日（日） 第7回 農的活動部会
- ・ 11月24日（水） 第9回 自然活動部会
- ・ 12月 5日（日） 「これまでの活動における成果のまとめ」吉沢地区4自治会 合同説明会／第8回 農的活動部会
- ・ 12月11日（土） 第8回 地域活性化部会
- ・ 12月16日（木） 第33回 役員会
- ・ 12月19日（日） 第9回 農的活動部会
- ・平成23年 1月12日（水） 第9回 地域活性化部会
- ・ 1月15日（土） 「これまでの活動における成果のまとめ」吉沢地区4自治会 最終意見聴取
- ・ 1月19日（水） 第34回 役員会
- ・ 1月20日（木） 東京農業大学 地域再生研究部会 第1回「湘南ひらつか・ゆるぎ地区」分科会
- ・ 1月27日（木） 第10回 自然活動部会
- ・ 2月 5日（土） 第6回 会員総会
- ・ 2月 8日（火） 東京農業大学 地域再生研究部会 第2回「湘南ひらつか・ゆるぎ地区」分科会
- ・ 2月19日（土） 第4回「湘南ひらつか・ゆるぎ地区」の活性化に向けた報告会（講演会併催）
第1回 ゆるぎ活性化連絡会
- ・ 2月22日（火） 第10回 地域活性化部会
- ・ 2月26日（土） 東京農業大学 総合研究所「地域再生研究部会」設立記念フォーラム
- ・ 3月 5日（土） 第39回 吉沢公民館まつり 〔～6日（日）〕
- ・ 3月 7日（月） 第11回 自然活動部会
- ・ 3月 9日（水） 「平塚市緑の基本計画（第2次）実施計画素案」への意見（パブリックコメント）の提出
- ・ 3月18日（金） 「これまでの活動における成果のまとめ～吉沢地区のまちづくり計画の方針について～」を平塚市へ提出
- ・ 3月25日（金） シイタケのホダ木づくり
- ・ 3月28日（月） 東京農業大学 地域再生研究部会 第3回「湘南ひらつか・ゆるぎ地区」分科会
- ・ 3月30日（水） ゆるぎ活性化連絡会 現地実査



平成23年度の活動実績 ①

- ・ 平成23年 4月 1日 (金) 地域ブランドづくり (人参ジュースづくり 畑作り)
- ・ 4月 6日 (水) 第2回 ゆるぎ活性化連絡会
- ・ 4月13日 (水) 第3回 ゆるぎ活性化連絡会
- ・ 4月15日 (金) 地域ブランドづくり (人参ジュースづくり 播種) / 散策路整備活動
- ・ 4月21日 (木) 第11回 地域活性化部会
- ・ 4月26日 (火) 第35回 役員会 / 第4回 ゆるぎ活性化連絡会
- ・ 5月18日 (水) 第5回 ゆるぎ活性化連絡会
- ・ 5月22日 (日) 第7回 会員総会 / 第36回 役員会
- ・ 6月 3日 (金) 第6回 ゆるぎ活性化連絡会
- ・ 6月 6日 (月) 東京農業大学 地域再生研究部会 第4回 「湘南ひらつか・ゆるぎ地区」分科会
- ・ 6月 8日 (水) 第12回 自然活動部会
- ・ [6月11日 (土) 第10回 東京農業大学との協働によるワークショップ (雨天につき中止)]
- ・ 6月23日 (木) 第10回 農的活動部会
- ・ 6月24日 (金) 第7回 ゆるぎ活性化連絡会
- ・ 6月25日 (土) シイタケのホダ木づくり (第2回) ヨロイ伏せ作業
- ・ 6月27日 (月) 第12回 地域活性化部会
- ・ 6月29日 (水) 第37回 役員会
- ・ 6月30日 (木) 散策路補修整備作業
- ・ 7月11日 (月) 東京農業大学 地域再生研究部会 第5回 「湘南ひらつか・ゆるぎ地区」分科会
- ・ 7月14日 (木) 第13回 自然活動部会
- ・ 7月26日 (火) 第38回 役員会 / 第8回 ゆるぎ活性化連絡会
- ・ 7月27日 (水) 第13回 地域活性化部会
- ・ 8月 4日 (木) 落合市長面談・「吉沢地区の活性化の実現に向けた要望書」の提出
- ・ 8月10日 (水) 第1回 道路分科会 / 第1回 交通分科会
- ・ 8月27日 (土) そばオーナー制度 (第1回) ~種まき~
- ・ 8月30日 (火) 第11回 農的活動部会



平成23年度の活動実績 ②

- ・ 平成23年 9月 2日 (金) 第14回 地域活性化部会
- ・ 9月 6日 (火) 第39回 役員会／第9回 ゆるぎ活性化連絡会
- ・ 9月12日 (月) 東京農業大学 地域再生研究部会 第6回「湘南ひらつか・ゆるぎ地区」分科会
- ・ 9月13日 (火) 第2回 道路分科会／第2回 交通分科会
- ・ 9月14日 (水) 第14回 自然活動部会
- ・ 9月25日 (日) そばオーナー制度 (第2回) ～中耕・土寄せ～／第12回 農的活動部会
- ・ 10月 1日 (土) 第11回 東京農業大学との協働によるワークショップ
- ・ 10月 4日 (火) 第15回 地域活性化部会
- ・ 10月12日 (水) 第40回 役員会／第10回 ゆるぎ活性化連絡会
- ・ 10月15日 (土) 不法廃棄物処理活動
- ・ 10月23日 (日) 東京農業大学オープンカレッジ講座 ～都市近郊における里地里山で秋の恵みに出会う～
- ・ 10月31日 (月) 第11回 ゆるぎ活性化連絡会
- ・ 11月11日 (金) 第16回 地域活性化部会
- ・ 11月12日 (土) そばオーナー制度 (第3回) ～刈取り～乾燥～ /第13回 農的活動部会
- ・ 11月15日 (火) 第15回 自然活動部会
- ・ 11月16日 (水) 第41回 役員会／第12回 ゆるぎ活性化連絡会
- ・ 11月20日 (日) 吉沢地区に於けるバスについてのアンケート
- ・ 11月23日 (水) そばオーナー制度 (第4回) ～脱穀・選別・みがき～ /第14回 農的活動部会
- ・ 11月28日 (月) 東京農業大学 地域再生研究部会 第7回「湘南ひらつか・ゆるぎ地区」分科会
- ・ 12月 3日 (土) 第16回 自然活動部会
- ・ 12月 8日 (木) 第13回 ゆるぎ活性化連絡会
- ・ 12月10日 (土) 第12回 東京農業大学との協働によるワークショップ
- ・ 12月14日 (水) 第42回 役員会
- ・ 12月15日 (木) 「平塚市総合計画見直し (素案)」への意見 (パブリックコメント) の提出
- ・ 12月18日 (日) そばオーナー制度 (第5回) ～そば打ち教室～ /第15回 農的活動部会
- ・ 12月21日 (水) 第17回 地域活性化部会 (まちな情報宅配便)



平成23年度の活動実績 ③

- ・ 平成24年 1月19日（木） 第14回 ゆるぎ活性化連絡会
- ・ 1月23日（月） 第18回 地域活性化部会
- ・ 1月29日（日） 第43回 役員会
- ・ 2月 9日（木） 第17回 自然活動部会
第19回 地域活性化部会／第3回 道路分科会／第3回 交通分科会
- ・ 2月13日（月） 東京農業大学 地域再生研究部会 第8回「湘南ひらつか・ゆるぎ地区」分科会
平塚市へ「吉沢地区に於けるバスについてのアンケート結果」報告
- ・ 2月18日（土） 第5回「湘南ひらつか・ゆるぎ地区の活性化に向けた報告会」（講演会併催）
第15回 ゆるぎ活性化連絡会
- ・ 2月25日（土） 第44回 役員会
- ・ 3月 3日（土） 第40回 吉沢公民館まつり〔～ 4日（日）〕
- ・ 3月10日（土） 第13回 東京農業大学との協働によるワークショップ
- ・ 3月15日（木） 第20回 地域活性化部会
- ・ 3月16日（金） 第1回「湘南ひらつか・ゆるぎ地区」ディレクトフォース ボランティア活動
- ・ 3月17日（土） 東京農業大学 総合研究所 地域再生研究部会フォーラム
- ・ 3月31日（土） 第45回 役員会／第16回 ゆるぎ活性化連絡会

以下余白



平成24年度の活動実績①

- ・ 平成24年 4月 9日 (月) 東京農業大学 地域再生研究部会 第9回「湘南ひらつか・ゆるぎ地区」分科会
- ・ 4月12日 (木) 第21回 地域活性化部会／第16回 農的活動部会／第18回 自然活動部会
- ・ 4月23日 (月) 第19回 自然活動部会
- ・ 4月28日 (土) 第46回 役員会／第17回 ゆるぎ活性化連絡会
- ・ 5月17日 (木) 平塚市長・まちづくり政策部長等へ表敬訪問
- ・ 5月20日 (日) 第8回 会員総会 /第47回 役員会
- ・ 6月 9日 (土) 第14回 東京農業大学との協働によるワークショップ
- ・ 6月18日 (月) 東京農業大学 地域再生研究部会 第10回「湘南ひらつか・ゆるぎ地区」分科会
- ・ 6月20日 (水) 第48回 役員会
- ・ 7月 6日 (金) 第17回 農的活動部会
- ・ 7月17日 (火) 第20回 自然活動部会
- ・ 7月18日 (水) 第22回 地域活性化部会
- ・ 7月24日 (火) 第21回 自然活動部会
- ・ 7月26日 (木) 第49回 役員会
- ・ 7月30日 (月) 東京農業大学 地域再生研究部会 第11回「湘南ひらつか・ゆるぎ地区」分科会
- ・ 8月25日 (土) 第18回 農的活動部会
- ・ 9月12日 (水) 第23回 地域活性化部会
- ・ 9月19日 (水) 第50回 役員会
- ・ 9月26日 (水) 東京農業大学 地域再生研究部会 第12回「湘南ひらつか・ゆるぎ地区」分科会
- ・ 10月 1日 (月) 第22回 自然活動部会
- ・ 10月 5日 (金) 第2回「湘南ひらつか・ゆるぎ地区」ディレクトフォー ス ボランティア活動
- ・ 10月13日 (土) 第15回 東京農業大学との協働によるワークショップ
- ・ 10月17日 (水) 第24回 地域活性化部会
- ・ 10月23日 (火) 第18回 ゆるぎ活性化連絡会
- ・ 10月25日 (木) 第51回 役員会
- ・ 10月29日 (月) 東京農業大学 地域再生研究部会 第13回「湘南ひらつか・ゆるぎ地区」分科会
- ・ 10月31日 (水) 第19回 農的活動部会



平成24年度の活動実績②

- ・平成24年 11月 9日（金） 第20回 農的活動部会
- ・ 11月13日（火） 第23回 自然活動部会
- ・ 11月21日（水） 第21回 農的活動部会
- ・ 11月25日（日） 東京農業大学オープンカレッジ講座 ～都市近郊における里地里山での暮らしを体験する～
- ・ 11月27日（火） 第52回 役員会
- ・ 11月28日（水） 第25回 地域活性化部会
- ・ 12月 5日（水） 第3回「湘南ひらつか・ゆるぎ地区」ディレクトフォース ボランティア活動
- ・ 12月 8日（土） 第16回 東京農業大学との協働によるワークショップ
- ・ 12月17日（月） 第53回 役員会
- ・平成25年 1月23日（水） 第24回 自然活動部会
- ・ 1月28日（月） 東京農業大学 地域再生研究部会 第14回「湘南ひらつか・ゆるぎ地区」分科会
- ・ 1月29日（火） 第54回 役員会
- ・ 2月16日（土） 第6回『湘南ひらつか・ゆるぎ地区の活性化に向けた報告会』（講演会併催）
- ・ 2月19日（火） 伊勢原市西部地区土地利用研究会 視察受入
- ・ 2月21日（木） 第25回 自然活動部会
- ・ 2月26日（火） 第55回 役員会
- ・ 3月 2日（土） 第41回 吉沢公民館まつり〔～ 3日（日）〕
- ・ 3月 9日（土） 第17回 東京農業大学との協働によるワークショップ
- ・ 3月15日（金） 第4回「湘南ひらつか・ゆるぎ地区」ディレクトフォース ボランティア活動
- ・ 3月18日（月） 東京農業大学 地域再生研究部会 第15回「湘南ひらつか・ゆるぎ地区」分科会
- ・ 3月26日（火） 第56回 役員会

以下余白



平成25年度の活動実績①

- ・ 平成25年 4月 9日 (火) 第26回 自然活動部会
- ・ 4月15日 (月) 東京農業大学 地域再生研究部会 第16回「湘南ひらつか・ゆるぎ地区」分科会
- ・ 4月25日 (木) 第57回 役員会
- ・ 5月13日 (月) 第5回「湘南ひらつか・ゆるぎ地区」ディレクトフォース ボランティア活動
- ・ 5月26日 (日) 第9回 会員総会 / 第58回 役員会
- ・ 6月16日 (日) 第18回 東京農業大学との協働によるワークショップ
- ・ 6月27日 (木) 第59回 役員会
- ・ 7月 1日 (月) 東京農業大学 地域再生研究部会 第17回「湘南ひらつか・ゆるぎ地区」分科会
- ・ 7月10日 (水) 第27回 自然活動部会
- ・ 7月26日 (金) 第60回 役員会
- ・ 8月28日 (水) 第22回 農的活動部会
- ・ 9月 2日 (月) 東京農業大学 地域再生研究部会 第18回「湘南ひらつか・ゆるぎ地区」分科会
- ・ 9月11日 (水) 第23回 農的活動部会
- ・ 9月11日 (水) 第28回 自然活動部会
- ・ 9月17日 (火) 第61回 役員会
- ・ 9月18日 (水) 東京農業大学院後期授業 〔～ 9月20日 (金) 〕
- ・ 9月28日 (土) 第19回 東京農業大学との協働によるワークショップ
- ・ 10月21日 (月) 第62回 役員会
- ・ 10月22日 (火) 第6回「湘南ひらつか・ゆるぎ地区」ディレクトフォース ボランティア活動
- ・ 11月15日 (金) 第29回 自然活動部会
- ・ 11月22日 (金) 第63回 役員会
- ・ 11月24日 (日) 東京農業大学オープンカレッジ講座 ～都市近郊における里地里山での暮らしを体験する～
- ・ 12月 2日 (月) 東京農業大学 地域再生研究部会 第19回「湘南ひらつか・ゆるぎ地区」分科会
- ・ 12月 7日 (土) 第20回 東京農業大学との協働によるワークショップ
- ・ 12月11日 (水) 第7回「湘南ひらつか・ゆるぎ地区」ディレクトフォース ボランティア活動
- ・ 12月19日 (木) 第64回 役員会



平成25年度の活動実績②

- ・平成26年 1月28日（火） 第65回 役員会
- ・ 2月 3日（月） 東京農業大学 地域再生研究部会 第20回「湘南ひらつか・ゆるぎ地区」分科会
- ・ 2月15日（土） 第7回『湘南ひらつか・ゆるぎ地区の活性化に向けた報告会』（講演会併催）
- ・ 2月18日（火） 第30回 自然活動部会
- ・ 2月25日（火） 第66回 役員会
- ・ 3月 8日（土） 第21回 東京農業大学との協働によるワークショップ
- ・ 3月18日（火） 第8回「湘南ひらつか・ゆるぎ地区」ディレクトフォース ボランティア活動
- ・ 3月24日（月） 東京農業大学 地域再生研究部会 第21回「湘南ひらつか・ゆるぎ地区」分科会
- ・ 3月27日（木） 第67回 役員会

以下余白



平成26年度の活動実績①

- ・ 平成26年 4月18日（金） 第31回 自然活動部会
- ・ 4月24日（木） 第68回 役員会
- ・ 5月18日（日） 第10回 会員総会
- ・ 5月18日（日） 第69回 役員会
- ・ 5月19日（月） 市役所市民ホールにて協議会活動紹介展示 〔～ 5月23日（金）〕
- ・ 5月20日（火） 第9回「湘南ひらつか・ゆるぎ地区」ディレクトフォース ボランティア活動
- ・ 5月26日（月） 東京農業大学 地域再生研究部会 第22回「湘南ひらつか・ゆるぎ地区」分科会
- ・ 6月15日（日） 第22回 東京農業大学との協働によるワークショップ
- ・ 6月24日（火） 第70回 役員会
- ・ 6月30日（月） 東京農業大学 地域再生研究部会 第23回「湘南ひらつか・ゆるぎ地区」分科会
- ・ 7月24日（木） 第71回 役員会
- ・ 8月 1日（金） 落合市長への表敬訪問実施／平塚市まちづくり政策部との面談
- ・ 9月17日（水） 第32回 自然活動部会
- ・ 9月21日（日） 横浜ローターアクトクラブの活動支援
- ・ 9月25日（木） 第72回 役員会
- ・ 9月29日（月） 東京農業大学 地域再生研究部会 第24回 「湘南ひらつか・ゆるぎ地区」分科会
- ・ 10月 7日（火） 第10回「湘南ひらつか・ゆるぎ地区」ディレクトフォース ボランティア活動
- ・ 10月24日（金） 平塚市まちづくり政策部との面談
- ・ 10月27日（月） 東京農業大学 地域再生研究部会 第25回「湘南ひらつか・ゆるぎ地区」分科会
- ・ 11月 8日（土） 東京農業大学オープンカレッジ講座 ～都市近郊における里地里山での暮らしを体験する～
- ・ 11月11日（火） 第19回 ゆるぎ活性化連絡会
- ・ 11月13日（木） 第73回 役員会
- ・ 11月30日（日） 第23回 東京農業大学との協働によるワークショップ
- ・ 12月 4日（木） 第11回「湘南ひらつか・ゆるぎ地区」ディレクトフォース ボランティア活動
- ・ 12月 8日（月） 東京農業大学 地域再生研究部会 第26回「湘南ひらつか・ゆるぎ地区」分科会
- ・ 12月18日（木） 第74回 役員会



平成26年度の活動実績②

- ・平成27年 1月21日（水） 第33回 自然活動部会
- ・ 1月26日（月） 東京農業大学 地域再生研究部会 第27回「湘南ひらつか・ゆるぎ地区」分科会
- ・ 1月29日（木） 第75回 役員会
- ・ 2月21日（土） 第8回『湘南ひらつか・ゆるぎ地区の活性化に向けた報告会』（講演会併催）
- ・ 2月24日（火） 日之宮神社・立石周辺整備／大山方向眺望拡大整備
- ・ 2月28日（土） 第43回 吉沢公民館まつり〔～ 3月1日（日）〕
- ・ 3月 5日（木） 第76回 役員会
- ・ 3月 7日（土） 第24回 東京農業大学との協働によるワークショップ
- ・ 3月 9日（月） 山王山周辺整備〔～ 3月11日（水）〕
- ・ 3月16日（月） 東京農業大学 地域再生研究部会 第28回「湘南ひらつか・ゆるぎ地区」分科会
- ・ 3月17日（火） 第12回「湘南ひらつか・ゆるぎ地区」ディレクトフォース ボランティア活動

以下余白