

平成28年度第1回平塚市母子保健事業推進連絡会会議次第

日 時 平成28年 7月21日(木)
午後1時30分から午後3時まで
会 場 平塚市保健センター3階会議室3

1 開会

2 議題

- (1) 平成27年度事業実施結果報告について・・・・・・・・・・資料1
- (2) その他

3 閉会

母子保健事業実施状況

資料1-1

妊婦		事業名	回数	23年度	24年度	25年度	26年度	27年度
妊婦健診	母子手帳	交付数	随時	2,191	2,087	1,969	1,988	1,867
		日本語		2,142	2,044	1,926	1,940	1,824
		外国語		49	43	43	48	43
	健診関係	妊婦健診(実人数)		2,267	2,143	2,052	2,044	1,923
		(延人数)		23,922	23,031	22,616	22,180	21,476
	妊婦歯科健康診査	107	237	266	299	271		
教室関係	母教室 父親 母親	(参加延べ人数)	4日間 コース/月	(956)	(826)	(786)	(687)	(687)
		母親の人数	↓	624	519	476	426	411
		父親の人数	H23~ 3日間 コース	321	272	254	214	235
		その他(祖父母・先輩ママ)		11	35	56	47	33
		プレママ&パパクッキング	6回/年	(8回/年)90	44	40	37	40

乳幼児		事業名	回数	23年度	24年度	25年度	26年度	27年度
相談事業	育児相談	来所人数	毎週 水曜日 ↓ H24~ 月3回	2,593	2,307	2,123	2,030	2,036
		計測のみ		1,291	1,088	1,088	987	1,004
		生活相談		544	534	453	509	502
		歯科相談		506	480	365	297	280
		栄養相談		503	498	462	458	487
		助産師相談		232	270	240	259	279
		電話相談	随時	3,565	3,197	3,848	3,171	3,109
	インターネット離乳食相談		33	22	31	29	20	
教室関係	育す 兒く 教す 室く	参加人数(母親)	1回/月	366	393	310	303	294
		父親		27	32	26	11	28
		その他(祖父母、兄弟)		23	30	33	31	25
	離乳食 教室	5.6か月児参加人数(母親)	1回/月	369	405	342	368	330
		(父親)		31	23	19	17	19
		(その他)		20	27	24	24	21
		7.8か月児参加人数(母親)	18回/年	330	334	299	317	268
		(父親)		13	12	11	12	14
		(その他)		16	15	8	14	12
		9か月~1歳6か月児(母親)	1回/月	297	276	254	287	249
参加人数(父親)	7	8		9	9	9		
(その他)	8	6		6	13	7		
ダイジェスト参加人数(母親)	6回/年	70	48	77	78	73		
(父親)		36	4回/年 28	47	37	46		
(その他)		1	3	1	6	3		

事業名		回数	23年度	24年度	25年度	26年度	27年度
歯 っ ぴ い は み が き 教 室	はみがき準備期 (母親)	10回/年	260	257	269	251	338
	(父親)		29	32	40	37	64
	(その他)		8	7	9	6	10
	イヤイヤ克服期 (母親)	5回/年	86	89	96	102	96
(父親)	15		13	25	15	24	
(その他)	1		3	2	0	3	
貧血予防教室		1回/月	420	447	382	403	371
祖 父 母 教 室	母親父親教室同時開催	4回/年	(12回/年)90	(5回/年)65	(4回/年)67	(4回/年)77	(4回/年)62
	栄養関係 (保育園での実施)	依頼(部数) 実施園数	450 0	548 3	536 1	839 4	1,295 7
訪 問 事 業	妊婦訪問	随時	27 (延35)	37 (延50件)	90 (延208件)	54 (延95)	45 (延104)
	産婦訪問		989 (延1067)	1,049 (延1,173)	1,077 (延1,181)	1,042 (延1,171)	987 (延1,230)
	新生児訪問		66 (延71)	75 (延87)	84 (延93)	81 (延114)	77 (延94)
	未熟児訪問		223 (延285)	218 (延274件)	242 (延303件)	216 (延310)	185 (延263)
	乳児訪問		1,805 (延1883)	1,792 (延1,923)	1,687 (延1,793)	1,569 (延1,749)	1,645 (延1,812)
	幼児訪問		263 (延330)	291 (延445)	282 (延548)	283 (延467)	304 (延483)
	その他訪問		1 (延4)	10 (延20)	19 (延38)	6 (延75)	10 (延35)
	こんにちは赤ちゃん訪問 (未熟児含む)再掲		1,929件 93.3%	1,694件 95.3%	1,610件 93.7%	1,531件 93.3%	1,570件 95.6%
	養育支援家庭訪問事業		7件	8件	4件	4件	6件
子 ど も の 生 活 習 慣 病 予 防 対 策 事 業	対策委員会	年2回	年3回	年2回	年2回	年2回	年2回
	5歳児肥満度調査	年1回	年1回	年1回	年1回	年1回	年1回
	小学4年受診のすすめ	年1回	年1回	年1回	年1回	年1回 ※小学校4～6年 生へ対象拡大	年1回 ※小学校4～6年 生へ対象拡大
	児童健康教室	年1回	年1回	年1回	年1回	年1回	年1回
	児童運動教室	年1回	年1回	年1回	年1回	年1回	年1回
	子どもの生活習慣病予防相談 (幼児)	回数 参加者数	年1回 13組(14人)	年1回 8組	年1回 17組	年1回 15組	年1回 14組
	幼稚園保育園巡回教室	依頼件数 園児 保護者	26園 (延1214人) (延245人)	32園 (延1,354人) (延328人)	31園 (延1,461人) (延292人)	31園 (延1,526人) (延307人)	42園 (延2,070人) (延396人)
	5歳児実態調査	隔年1回	年1回		年1回		年1回
	関係者研修会	隔年1回 参加者数	廃止	年1回 (31人)		年1回 (52人)	

	事業名	内訳	23年度	24年度	25年度	26年度	27年度
出 永 期 久 事 業 期 萌	幼稚園保育園巡回教室		35園 1,991人	38園 2,243人	38園 2,073人	38園 2,073人	40園 2,064人
		思春期連絡会議	年1回	年1回	年1回	年1回	年1回
思 春 期 事 業	学校等での事業		高校3校 中学校1校 小学校1校 655人	高校1校 養護学校1校 207人	高校1校 中学校1校 養護学校1校 431人	高校1校 中学校1校 養護学校1校 222人	高校1校 (1年・2年) 中学校1校 養護学校1校 549人
		合計依頼件数	依頼件数 参加者数	27 (延809人)	56 (延2,178人)	84 (延3,384人)	81 (延2,271人)
地 域 依 頼 の 健 康 教 育 な ど	公民館依頼	依頼件数	1	0	2	5	4
		参加者数	(延2人)	(延人)	(延35人)	(延96)	(延76)
	地区社協、児童委員依頼	依頼件数	22	45	57	50	52
		参加者数	(延731人)	(延1,563人)	(延1,787人)	(延1,505)	(延1,589)
	育児サークル	依頼件数	0	0	2	2	2
		参加者数		(延人)	(延35人)	(延24)	(延55)
	保育園	依頼件数	0	6	8	9	15
		参加者数		(延168人)	(延70人)	(延82)	(延153)
	幼稚園	依頼件数	1	2	2	2	2
		参加者数	(延28人)	(延80人)	(延42人)	(延7)	(延28)
小学校	依頼件数	0	1	0	0	2	
	参加者数		(延244人)	(延1,026人)	(延)	(延513)	
中学校	依頼件数	0	0	1	0	0	
	参加者数		(延人)	(延17人)	(延)	(延)	
高校	依頼件数	0	0	0	2	0	
	参加者数		(延人)	(延人)	(延222)	(延)	
その他	依頼件数	3	2	12	11	10	
	参加者数	(延48人)	(延123人)	(延372人)	(延335)	(延413)	
健 診 フ ォ ロ ー 事 業	乳幼児ケア12回/年	受診者数	72	54	43	47	47
		経過観察	(43)	(32)	(22)	(26)	(38)
		要治療・ 精検	(8)	(10)	(5)	(4)	(3)
	1歳6か月児健診フォロー教室	48回/年	1045	1161	1152	1117	1441(56回/年)
	3歳児健診フォロー教室	24回/年	519	488	495	485	250(16回/年)
	視聴覚検診(視覚) 対象者 (精検数)	12回/年	691 (97)	575 (53)	579 (68)	607 (75)	592 (79)
視聴覚検診(聴覚) 対象者 (精検数)	12回/年	590 (16)	501 (15)	525 (15)	479 (14)	503 (19)	

乳児健康診査未受診者訪問結果

		4か月児健診								8～10か月児健診								
		24年度		25年度		26年度		27年度		24年度		25年度		26年度		27年度		
把握済	問題ない	72	59.0%	61	64.9%	69	64.5%	70	63.1%	148	68.2%	105	62.5%	106	68.8%	63	49.2%	
	問題あり	フォロー(本市事業の中で対応)	28	23.0%	15	16.0%	27	25.2%	38	34.2%	36	16.6%	39	23.2%	35	22.7%	51	39.8%
		フォロー(保健福祉事務所で継続)	0	0.0%	1	1.1%	0	0.0%	0	0.0%	0	0.0%	0	0.0%	0	0.0%	0	0.0%
		フォロー(その他)	0	0.0%	0	0.0%	2	1.9%	0	0.0%	0	0.0%	2	1.2%	0	0.0%	0	0.0%
状況把握できず 継続中	不在のため次回健診で確認	15	12.3%	15	16.0%	8	7.5%	1	0.9%	27	12.4%	20	11.9%	12	7.8%	12	9.4%	
	不明のため次回健診で確認	4	3.3%	1	1.1%	0	0.0%	1	0.9%	2	0.9%	2	1.2%	1	0.6%	0	0.0%	
転居(住基で転居を確認)		3	2.5%	1	1.1%	1	0.9%	1	0.9%	4	1.8%	0	0.0%	0	0.0%	2	1.6%	
合 計		122	100.0%	94	100.0%	107	100.0%	111	100.0%	217	100.0%	168	100.0%	154	100.0%	128	100.0%	
備 考		次回健診とは8～10か月児健診								次回健診とは1歳6か月児健診								

幼児健康診査未受診者訪問結果

		1歳6か月児健診								3歳児健診								
		24年度		25年度		26年度		27年度		24年度		25年度		26年度		27年度		
受診勧奨後、健診を受診		35	22.2%	20	13.6%	30	20.3%	32	19.8%	43	16.3%	42	19.4%	70	27.7%	77	31.3%	
把握済	問題ない	94	59.5%	79	53.7%	104	70.3%	73	45.1%	196	74.2%	167	77.3%	168	66.4%	210	85.4%	
	問題あり	フォロー（本市事業の中で対応）	38	24.1%	23	15.6%	30	20.3%	39	24.1%	22	8.3%	21	9.7%	55	21.7%	36	14.6%
		フォロー（保健福祉事務所で継続）	2	1.3%	0	0.0%	0	0.0%	0	0.0%	0	0.0%	0	0.0%	0	0.0%	0	0.0%
		フォロー（その他）	0	0.0%	1	0.7%	0	0.0%	0	0.0%	2	0.8%	0	0.0%	1	0.4%	0	0.0%
状況把握できず 継続中	不在のため次回健診で確認	22	13.9%	37	25.2%	13	8.8%	14	8.6%	39	14.8%	24	11.1%	27	10.7%	24	9.8%	
	不明のため次回健診で確認	0	0.0%	2	1.4%	1	0.7%	3	1.9%	5	1.9%	3	1.4%	0	0.0%	2	0.8%	
転居（住基で転居を確認）		2	1.3%	5	3.4%	0	0.0%	1	0.6%	0	0.0%	1	0.5%	2	0.8%	3	1.2%	
合 計		158	100.0%	147	100.0%	148	100.0%	162	100.0%	264	100.0%	216	100.0%	253	100.0%	246	100.0%	
備 考		次回健診とは2歳児歯科健診								* 次回健診なし（下記のとおり）								

* 3歳児健診においては、地域の主任児童委員・民生委員の協力を得て状況確認を行う場合もある。

* 未受診訪問で母児が確認できない場合は、こども家庭課に報告し、所属の有無、医療機関受診状況による確認を行い対処している。

乳幼児健診結果(平成23年度～平成27年度)

資料 1-3

1 健診状況(医科)

【表1-1】

	4か月児				
	対象数	受診数	受診率	問題無	率
23年度	2,047	1,962	95.8%	1,738	88.6%
24年度	1,945	1,845	94.9%	1,625	88.1%
25年度	1,899	1,842	97.0%	1,624	88.2%
26年度	1,803	1,739	96.5%	1,561	89.8%
27年度	1,785	1,708	95.7%	1,528	89.5%

【表1-2】

	8～10か月児				
	対象数	受診数	受診率	問題無	率
23年度	2,045	1,921	93.9%	1,777	92.5%
24年度	2,022	1,829	90.5%	1,681	91.9%
25年度	1,913	1,768	92.4%	1,588	89.8%
26年度	1,836	1,751	95.4%	1,597	91.2%
27年度	1,839	1,754	95.4%	1,618	92.2%

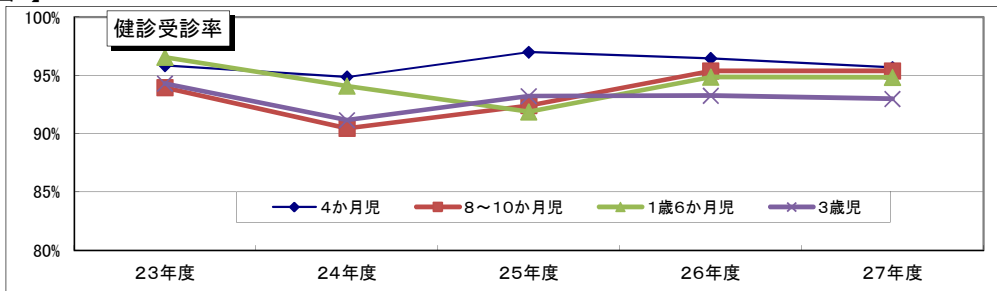
【表1-3】

	1歳6か月児				
	対象数	受診数	受診率	問題無	率
23年度	2,177	2,102	96.6%	1,793	85.3%
24年度	2,079	1,956	94.1%	1,801	92.1%
25年度	2,055	1,888	91.9%	1,738	92.1%
26年度	1,924	1,825	94.9%	1,693	92.8%
27年度	1,837	1,742	94.8%	1,624	93.2%

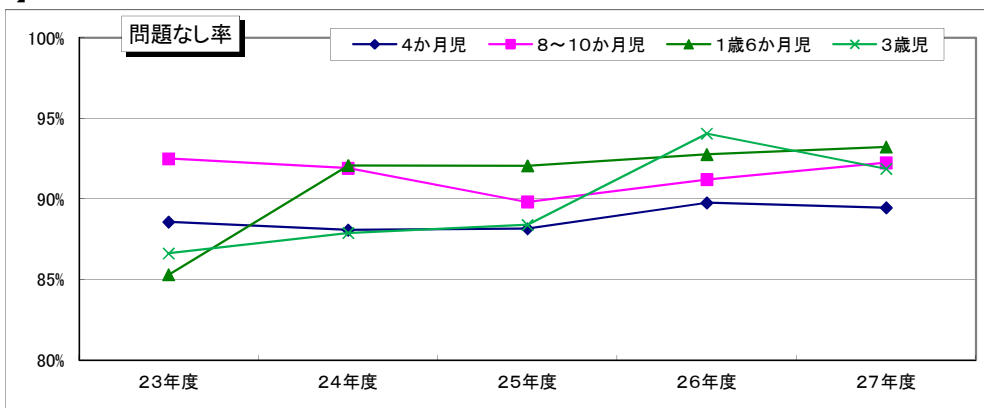
【表1-4】

	3歳児				
	対象数	受診数	受診率	問題無	率
23年度	2,212	2,086	94.3%	1,807	86.6%
24年度	2,219	2,023	91.2%	1,778	87.9%
25年度	2,079	1,938	93.2%	1,713	88.4%
26年度	2,059	1,920	93.2%	1,806	94.1%
27年度	1,935	1,799	93.0%	1,653	91.9%

【図1】



【図2】



4か月児健診所見及び相談状況

【表2-1】

4か月児	身体面問題					保育		栄養	
	要指導	要観察	要精検	要医療	管理中	要指導	要観察	要指導	要観察
23年度	171	33	0	46	145	42	2	14	0
24年度	163	6	0	67	151	89	16	21	1
25年度	149	5	0	69	150	167	26	15	0
26年度	185	2	0	54	125	130	16	13	0
27年度	194	5	0	46	128	132	6	22	0

【表2-2】

4か月児	発達	発育	眼科	耳鼻科	胸部	整外科	皮膚	泌尿器
23年度	17	53	4	5	1	51	92	27
24年度	13	39	1	5	8	30	122	11
25年度	26	38	3	1	7	24	131	15
26年度	21	42	1	4	9	26	120	10
27年度	19	40	5	2	2	21	128	13

8～10か月児健診所見及び相談状況

【表3-1】

8～10 か月児	身体面問題					保育		栄養	
	要指導	要観察	要精検	要医療	管理中	要指導	要観察	要指導	要観察
23年度	136	9	0	43	92	39	7	53	0
24年度	146	9	0	45	95	49	12	65	1
25年度	182	12	0	50	123	115	32	57	1
26年度	212	8	0	47	105	87	11	71	0
27年度	254	9	0	40	77	84	2	41	0

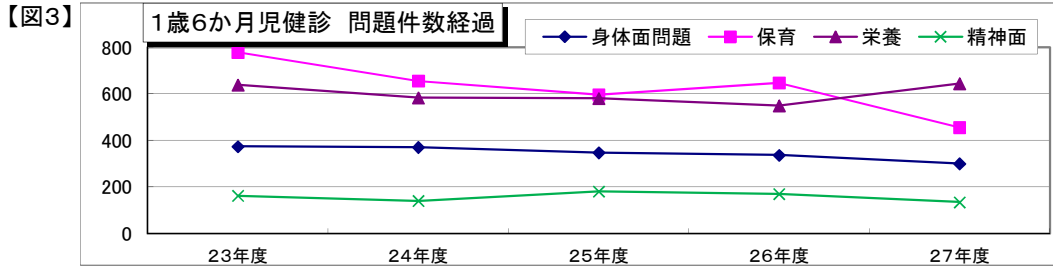
【表3-2】

8～10 か月児	発達	発育	眼科	耳鼻科	胸部	整外科	皮膚	泌尿器
23年度	73	52	5	0	1	2	48	25
24年度	67	44	4	0	2	2	66	31
25年度	103	59	4	1	3	4	61	21
26年度	102	65	2	1	1	1	66	24
27年度	123	73	3	0	4	4	92	14

1歳6か月児健診所見及び相談状況

【表4-1】

1歳6か月児	身体面問題					保育		栄養		精神面		
	要指導	要観察	要精検	要医療	管理中	要指導	要観察	要指導	要観察	要指導	要観察	要精検
23年度	210	27	15	6	116	476	302	632	6	18	144	0
24年度	214	23	12	7	114	366	289	579	4	18	122	0
25年度	196	8	10	3	130	319	276	572	8	21	160	0
26年度	205	16	13	3	100	338	309	547	2	20	150	0
27年度	183	13	8	2	94	339	201	486	6	17	118	0



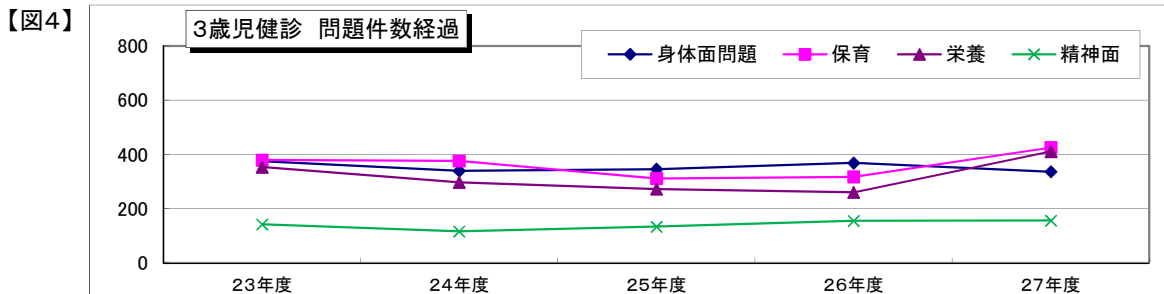
【表4-2】

1歳6か月児	神経発達	肥満	低身長	他発育	眼科	耳鼻科	胸部	整形外科	アトピー	他皮膚	尿検・腎
23年度	16	19	29	33	7	4	10	17	8	58	70
24年度	15	18	31	28	14	6	4	7	6	63	76
25年度	11	12	13	21	14	2	3	6	3	54	81
26年度	12	20	16	22	4	2	5	12	5	51	83
27年度	10	14	17	15	13	1	3	8	2	44	71

3歳児健診所見及び相談状況

【表5-1】

3歳児	身体面問題					保育		栄養		精神面		
	要指導	要観察	要精検	要医療	管理中	要指導	要観察	要指導	要観察	要指導	要観察	要精検
23年度	208	37	21	2	107	342	37	350	3	43	99	0
24年度	202	11	19	4	103	345	31	292	4	36	80	0
25年度	222	20	19	2	82	274	37	257	15	36	97	0
26年度	269	14	11	4	70	275	42	259	1	37	118	0
27年度	189	46	27	3	71	278	32	226	2	47	109	0



【表5-2】

3歳児	神経発達	肥満	低身長	他発育	眼科	耳鼻科	胸部	整形外科	アトピー	他皮膚	尿検・腎
23年度	7	47	33	28	18	8	2	11	13	36	70
24年度	3	50	31	21	13	2	2	12	4	51	52
25年度	16	92	31	20	22	5	2	4	1	39	47
26年度	13	83	34	19	20	6	2	9	5	46	72
27年度	14	50	33	7	7	5	2	7	10	33	72

2 歯科健診

【表1-1】

1歳6か月児	う蝕り患者数	率 %	1人平均う蝕歯数	ハイリスク児 %
23年度	48	2.3	0.06	31.5
24年度	34	1.7	0.05	33.8
25年度	39	2.1	0.05	36.6
26年度	42	2.3	0.06	27.5
27年度	28	1.6	0.05	26.3

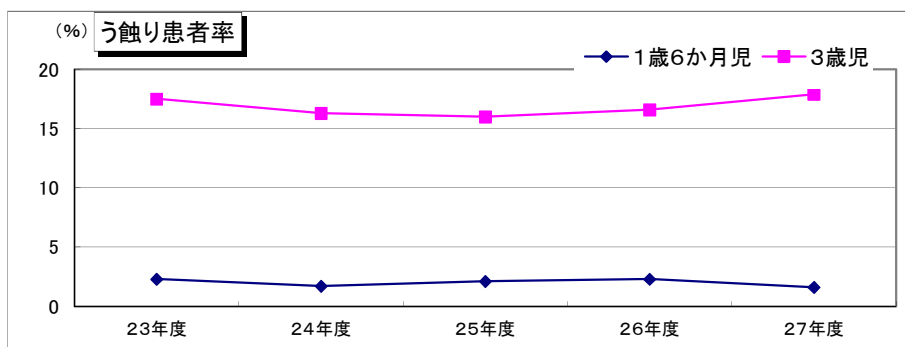
【表1-2】

3歳児	う蝕り患者数	率 %	1人平均う蝕歯数	ハイリスク児 %
23年度	365	17.5	0.50	26.9
24年度	330	16.3	0.57	23.6
25年度	310	16	0.54	26.6
26年度	319	16.6	0.56	25.5
27年度	322	17.9	0.59	22.6

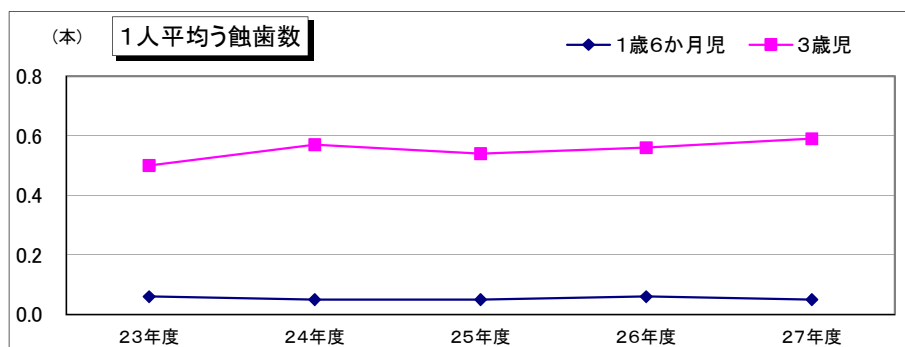
【表1-3】

2歳児	う蝕り患者数	率 %	1人平均う蝕歯数	ハイリスク児 %	フッ素塗布 (率)	対象者数	受診者数	受診率
23年度	61	4.8	0.16	26.1	1243(98.7%)	2099	1259	60.0%
24年度	52	4.4	0.14	15.3	1182(99.0%)	2106	1194	56.7%
25年度	40	3.7	0.11	31.4	1066(98.2%)	2042	1086	53.2%
26年度	59	5.3	0.16	25.8	1105(99.5%)	1959	1111	56.7%
27年度	62	6	0.15	22.5	993(96.8%)	1885	1026	54.4%

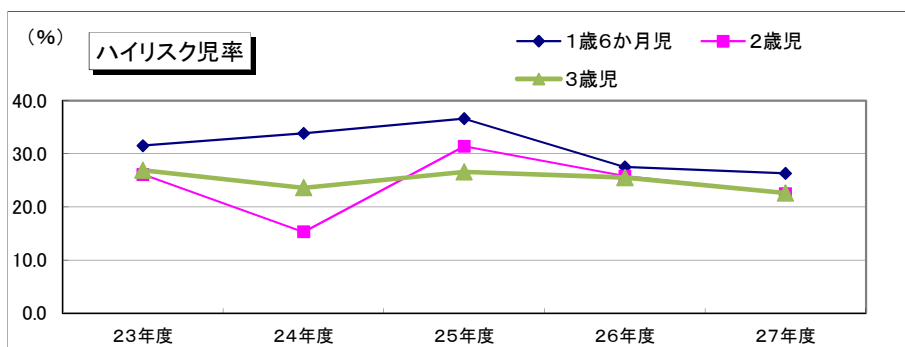
【図1】



【図2】



【図3】



【表2-1】

1歳6か月児	う蝕の型別分類								軟組織疾患			その他の要指導		
	う蝕のない者			う蝕のある者					L型	S型	不詳	指しゃぶり	歯列咬合	その他
	O1型	O2型	不詳	A型	B型	C1型	C2型	不詳						
23年度	1695	359	0	39	5	3	1	0	6	0	0	0	110	100
24年度	1675	247	0	28	5	0	1	0	1	0	0	0	77	76
25年度	1525	324	0	32	4	1	2	0	6	0	0	0	87	83
26年度	1537	246	0	38	2	0	2	0	1	1	0	0	91	70
27年度	1462	252	0	20	7	0	1	0	3	0	0	0	84	92

【表2-2】

2歳児	う蝕の型別分類					軟組織疾患			指しゃぶり	歯列咬合	その他
	A型	B型	C1型	C2型	不詳	L型	S型	不詳			
23年度	50	9	1	1	0	3	1	0	234	73	75
24年度	44	4	1	3	0	1	0	0	222	100	61
25年度	36	7	2	0	0	1	0	0	178	88	82
26年度	50	7	0	2	0	2	0	0	209	90	60
27年度	54	6	1	1	0	2	0	0	170	89	79

【表2-3】

3歳児	う蝕の型別分類					不正咬合					軟組織疾患	
	A型	B型	C1型	C2型	D型	a	b	c	d	e	L型	S型
23年度	264	81	1	19	56	87	22	32	33	1	9	0
24年度	245	72	4	9	61	87	26	13	24	0	8	0
25年度	232	59	5	14	57	90	20	23	17	4	8	0
26年度	231	73	3	12	49	105	25	33	11	2	5	0
27年度	237	71	5	9	51	74	13	26	14	0	1	0

1. 6/3歳 歯科相談件数

	1歳6か月児	3歳児
23年度	707	311
24年度	654	329
25年度	698	299
26年度	651	263
27年度	622	238

2歳児歯科健診時における生活相談及び栄養相談

	生活相談	栄養相談
23年度	411	372
24年度	367	329
25年度	332	287
26年度	363	307
27年度	302	249

3 予防接種(各健診での問診からの接種状況確認)

(接種人数/健診受診者 %)

1歳6か月児	3種混合				ポリオ		MR	麻疹	風疹	日本脳炎			ツ反 BCG
	I-1	I-2	I-3	II	1回	2回				I-1	I-2	II	
23年度	99	98	97	22	93	75	88	0.2	0	0.4	0.4	0.1	98
24年度	99	98	97	30	68	46	91	6.1	0.6	1.6	0.7	0.2	99
25年度	85	85	84	35	8	0.4	92	0.7	0.2	0.2	0.1	0	98
26年度	2.2	1.9	1.8	0.7	0.1	0.1	92	1.5	0.2	0.4	0.4	0.1	99
27年度	1.2	1	0.9	0.5	0	0	91	2.3	0.3	0.6	0.5	0	98

1歳6か月児	四種混合 1回目	四種混合 2回目	四種混合 3回目	四種混合 追加	不活化 ポリオ 1回目	不活化 ポリオ 2回目	不活化 ポリオ 3回目	不活化 ポリオ 追加	生ポリオ・不活化 ポリオ 併用者
23年度	0	0	0	0	0	0	0	0	0
24年度	0	0	0	0	0	0	0	0	0
25年度	15	14.5	14.4	3.3	81	79	71	12	5
26年度	98	98	97	40	2.9	2.7	2.6	1.2	0
27年度	96	98	97	48	1.3	1.3	1.3	0.9	0

3歳児	3種混合				ポリオ		MR	麻疹	風疹	日本脳炎			ツ反 BCG
	I-1	I-2	I-3	II	1回	2回				I-1	I-2	II	
23年度	99	99	98	87	98	95	97	0.2	0.1	25	15	0.5	97
24年度	100	99	99	90	98	94	97	1.7	1.2	31	17	0.4	99
25年度	99	99	99	92	87	74	97	0.8	0.4	32	18	0.3	98
26年度	98	98	98	91	36	15	96	1.1	0.5	34	20	0.4	97
27年度	44	44	44	40	0.7	0.5	97	1.1	0.2	39	20	0.2	97

3歳児	四種混合 1回目	四種混合 2回目	四種混合 3回目	四種混合 追加	不活化 ポリオ 1回目	不活化 ポリオ 2回目	不活化 ポリオ 3回目	不活化 ポリオ 追加	生ポリオ・不活化 ポリオ 併用者
27年度	56	55	55	51	44	44	44	38	0.2

健発0622第1号
平成28年6月22日

各都道府県知事 殿

厚生労働省健康局長
(公 印 省 略)

予防接種法施行令の一部を改正する政令及び予防接種法施行規則及び
予防接種実施規則の一部を改正する省令の公布について

予防接種法施行令の一部を改正する政令（平成28年政令第241号）
及び予防接種法施行規則及び予防接種実施規則の一部を改正する省令
（平成28年厚生労働省令第115号）が本日、それぞれ別紙のとおり公
布され、本年10月1日から施行することとしている。これらの改正の
概要等は下記のとおりであるので、貴職におかれては、貴管内市町村
（保健所を設置する市及び特別区を含む。）及び関係機関等へ周知を
図るとともに、その実施に遺漏なきを期されたい。

なお、この通知においては、平成28年10月1日以後の予防接種法施
行令（昭和23年政令第197号）、予防接種法施行規則（昭和23年厚生省
令第36号）及び予防接種実施規則（昭和33年厚生省令第27号）をそれ
ぞれ「令」、「施行規則」及び「実施規則」と、予防接種法施行令の一
部を改正する政令及び予防接種法施行規則及び予防接種実施規則の一
部を改正する省令をそれぞれ「改正政令」及び「改正省令」と、それ
ぞれ略称する。

記

第一 概要

1 対象疾病の追加

定期の予防接種の対象疾病について、B型肝炎をA類疾病に追加
すること。（令第1条関係）

2 定期の予防接種の対象者

1歳に至るまでの間にある者（ただし、平成28年4月1日以後に生ま
れた者に限る）とすること。（令第1条の3関係）

3 予防接種の対象者から除かれる者

B型肝炎の定期の予防接種については、HBs抗原陽性の者の胎内又は産道においてB型肝炎ウイルスに感染したおそれのある者であって、抗HBs人免疫グロブリンの投与に併せて組換え沈降B型肝炎ワクチンの投与を受けたことのある者を対象者から除くこと。（施行規則第2条関係）

4 接種方法

B型肝炎の定期の予防接種は、組換え沈降B型肝炎ワクチンを27日以上の間隔をおいて2回皮下に注射した後、第1回目の注射から139日以上の間隔をおいて1回皮下に注射するものとし、接種量は、毎回0.25ミリリットルとすること。（実施規則第21条第1項関係）

令第1条の3第2項に規定するところにより、B型肝炎の定期の予防接種を受けることができなかつたと認められ、B型肝炎に係る予防接種法（昭和23年法律第68号）第5条第1項の政令で定める者とされた者については、次の表の左欄に掲げる対象者ごとに、それぞれ同表の右欄に掲げる方法で予防接種を行うものとする。（実施規則第21条第2項関係）

対象者	方法
予防接種の開始時に1歳以上10歳未満である者	組換え沈降B型肝炎ワクチンを27日以上の間隔をおいて2回皮下に注射した後、第1回目の注射から139日以上の間隔をおいて1回皮下に注射するものとし、接種量は、毎回0.25ミリリットルとすること。ただし、第2回目以降の接種の開始時に10歳以上である者にあつては、筋肉内又は皮下に注射するものとし、第2回目以降の接種量は、0.5ミリリットルとする。
予防接種の開始時に10歳以上である者	組換え沈降B型肝炎ワクチンを27日以上の間隔をおいて2回筋肉内又は皮下に注射した後、第1回目の注射から139日以上の間隔をおいて1回筋肉内又は皮下に注射するものとし、接種量は、毎回0.5ミリリットルとすること。

5 B型肝炎及びインフルエンザの予防接種を受けたことによるものと疑われる症状の報告の基準

B型肝炎及びインフルエンザの予防接種を受けたことによるもの

と疑われる症状として医療機関等が厚生労働大臣に報告すべき症状は、対象疾病の区分ごとにそれぞれ次の表の中欄に掲げる症状であって、それぞれ接種から同表の右欄に掲げる期間内に確認されたものとする。こと。（インフルエンザにあっては、新たに追加されたものだけ記載。）（施行規則第5条関係）

対象疾病	症状	期間
B型 肝炎	アナフィラキシー	4時間
	急性散在性脳脊髄炎	28日
	ギラン・バレ症候群	28日
	視神経炎	28日
	脊髄炎	28日
	多発性硬化症	28日
	末梢神経障害	28日
	その他医師が予防接種との関連性が高いと認める症状であって、入院治療を必要とするもの、死亡、身体の機能の障害に至るもの又は死亡若しくは身体の機能の障害に至るおそれのあるもの	予防接種との関連性が高いと医師が認める期間
イン フル エン ザ	視神経炎	28日
	脊髄炎	28日

6 障害児養育年金の額及び障害年金の額の変更請求

障害児養育年金の額及び障害年金の額の変更に係る請求は、障害の程度が増進した場合に加えて、減退した場合も行うものとする。

7 経過措置

① 平成28年10月1日より前の接種の取扱い

改正省令の施行前の注射であって、定期の予防接種のB型肝炎の注射に相当するものについては、当該注射を定期の予防接種のB型肝炎の注射と、当該注射を受けた者については、定期の予防接種のB型肝炎の注射を受けた者とみなして、以降の接種を行うこと。（改正省令附則第2項関係）

② 対象者

平成28年4月1日以後に生まれた者に限ること。(改正政令附則第2項関係)

第二 施行期日

これらの改正は、平成28年10月1日から施行すること。