

**平成29年10月22日執行**

**第48回衆議院議員総選挙  
第24回最高裁判所裁判官国民審査**

# **結 果 調**

**平塚市選挙管理委員会**

## ま え が き

この記録は、平成29年10月22日執行の第48回衆議院議員総選挙及び第24回最高裁判所裁判官国民審査の結果をまとめたものです。

9月中旬に突然、衆議院の解散報道がされて、25日には首相の解散に言及する会見が行われ、28日に臨時国会が召集されましたが、その冒頭で衆議院が解散されました。そして、衆議院議員総選挙が、10月10日公示、同22日選挙期日の日程で執行されることになりました。

今回の選挙は、投票環境向上のための制度改正が行われて初めての総選挙であると同時に、小選挙区の区割り改定や議員定数の削減が行われて間もなくの選挙でした。とりわけ1票の格差を是正するための「区割り改定法」が施行されたことから、19都道府県、97選挙区において区割りが変更されましたが、その周知期間も少ない中で選挙を執行せざるを得ない状況でした。さらに、秋雨前線の影響もあり公示日以降に雨の日が続き、投票日当日には台風21号が接近するなど、投票日前日の期日前投票所が大混雑するという状況になりました。

選挙の結果は、自民党が284議席、公明党が29議席と与党で313議席を獲得し、改憲発議に必要な3分の2以上の議席を確保しました。投票率（小選挙区）は53.68%で、前回の52.66%を若干上回りました。しかし、神奈川県においては51.97%で前を下回り、戦後最低を更新しました。

本市の投票率（小選挙区）も同様の傾向で、前回の衆議院議員総選挙より1.61ポイント減の49.33%となりました。一方で、期日前投票の利用者は30,713人と、前回は13,132人も上回り、投票者数の約3割の方が期日前投票で済ましたことになりました。

今回の選挙では、解散から公示日までが極めて短い日程となったことや、秋の運動会、行楽シーズンと重なったこともあり、投票所や職員などの確保に苦勞した訳ですが、従事していただいた皆様の御協力で問題なく執行できたことは幸いでした。

終わりに、関係者皆様の選挙執行に対する御理解と御協力に感謝し、事故なく選挙が終了できましたことに心から御礼申し上げます。

平塚市選挙管理委員会

## 目 次

I 事務日程	
1 事務日程表 .....	1
II 立候補者の氏名等に関する調	
1 衆議院小選挙区選出議員選挙 .....	4
2 衆議院比例代表選出議員選挙 .....	5
3 最高裁判所裁判官国民審査 .....	5
III 投票結果に関する調	
1 投票者数及び投票率 .....	6
2 時刻別投票状況(当日) .....	7
3 投票区別投票者数 .....	8
4 期日前投票所別投票者数 .....	11
5 代理投票及び点字投票	
(1)代理投票 .....	11
(2)点字投票 .....	11
6 不在者投票用紙の請求、交付及び投票	
(1)全体 .....	12
(2)郵便等投票(法第49条第2項該当) .....	12
(3)船員の不在者投票 .....	12
(4)南極地域調査組織に属する選挙人の不在者投票 .....	12
(5)特定国外派遣組織に属する選挙人の不在者投票 .....	12
7 期日前投票者及び不在者投票者の事由	
(1)事由別期日前投票者数 .....	13
(2)事由別不在者投票者数 .....	13
8 不在者投票管理者別不在者投票数 .....	14
9 期日前投票及び不在者投票をした者の割合 .....	14
10 不在者投票の受理・不受理 .....	14
11 在外選挙人の投票用紙の請求、交付及び投票 .....	15
12 在外投票の受理・不受理 .....	15
13 投票率の推移 .....	16
14 投票率の推移(グラフ) .....	17
IV 開票結果に関する調	
1 衆議院小選挙区選出議員選挙	
(1)候補者別得票数 .....	18
(2)開票結果内訳 .....	18
(3)時刻別開票速報状況(平塚市開票区) .....	18
(4)無効投票の内訳 .....	19
2 衆議院比例代表選出議員選挙	
(1)名簿届出政党等別得票数 .....	20
(2)開票結果内訳 .....	20
(3)時刻別開票速報状況(平塚市開票区) .....	20
	21
3 最高裁判所裁判官国民審査	
(1)裁判官別得票数 .....	22
(2)開票結果内訳 .....	22
(3)無効投票の内訳 .....	23
V 選挙公営に関する調	
1 ポスター掲示場	
(1)登録者及び面積別設置数 .....	24

(2)設置箇所の内訳 .....	24
2 公営施設使用の個人演説会等 .....	24
3 選挙公報	
(1)配布状況 .....	24
(2)補完場所の内訳 .....	24
VI 投・開票所及び投・開票管理者等に関する調	
1 投票所及び開票所	
(1)投票所及び投票区域 .....	25
(2)期日前投票所 .....	27
(3)開票所 .....	27
(4)投・開票所に使用した施設の内訳 .....	27
2 投票管理者及び開票管理者等	
(1)投票管理者及び職務代理者 .....	28
(2)期日前投票管理者及び職務代理者 .....	29
(3)開票管理者及び職務代理者 .....	29
(4)期日前投票立会人数 .....	30
(5)投票立会人数 .....	30
(6)開票立会人数 .....	30
(7)党派別開票立会人数 .....	30
(8)期日前投票管理者及び期日前投票事務従事者数 .....	31
(9)投票管理者及び投票事務従事者数 .....	31
(10)開票管理者及び開票事務従事者数 .....	31
3 選挙管理委員会委員及び事務局職員	
(1)選挙管理委員会委員 .....	31
(2)選挙管理委員会事務局職員 .....	31
VII 参考資料	
1 投票所入場整理券同封案内チラシ(市内在住者用・市外転出者用)	
2 広報ひらつか	
3 選挙公報	
4 審査公報	

《凡例》

法	公職選挙法
令	公職選挙法施行令
在外規則	在外選挙執行規則
審査法	最高裁判所裁判官国民審査法
審査令	最高裁判所裁判官国民審査法施行令
小選挙区	衆議院小選挙区選出議員選挙
比例代表	衆議院比例代表選出議員選挙
国民審査	最高裁判所裁判官国民審査

# I 事務日程

## 1 事務日程表

選挙期日 前(後)	月 日	曜日	主 な 内 容 (※小選挙区受付市区事務)	関係法令
平成28年(2016年)				
319	12月7日	水	選挙長等事務説明会〔県庁〕	
312	12月14日	水	投開票速報システム操作説明会〔県庁〕	
平成29年(2017年)				
30	9月22日	金	平塚郵便局との打合せ	
27	9月25日	月	首相解散表明 平塚警察署へ警備依頼	
24	9月28日	木	衆議院解散・選挙期日閣議決定 ポスター掲示場設置開始(353か所) 在外投票に係る郵便投票用投票用紙等の発送開始	令65の11② 在外規則23一
23	9月29日	金	候補者等の政治活動用ポスター掲示禁止期間始期(～10/22) 後援団体の寄附禁止強化期間始期(～10/22) 選挙人名簿登録の移替え延期(～10/22) 臨時職員雇用開始 市議会正副議長説明 部長会議説明	法143⑩、⑪ 法199の2、199の5 令17
21	10月1日	日	※ 選挙長等事務説明会〔県庁〕 市区町村選挙管理委員会選挙係長会議〔県庁〕	
20	10月2日	月	併任職員辞令交付(5人)	
19	10月3日	火	選挙管理委員会〔10月定例会〕 ※ 立候補予定者事前説明会〔県庁〕 第1次物品受領(投開票関係等)	
18	10月4日	水	※ 立候補届出事前審査開始(～10/9) ポスター掲示場設置場所一覧表・図面交付開始 開票所〔ひらつかサン・ライフアリーナ〕打合せ ポスター掲示場設置完了 記者説明	令111の2
17	10月5日	木	市区町村選挙管理委員会委員長・書記長会議〔県庁〕 ポスター掲示場設置確認 投票用紙読取分類機、計数機点検・修繕	
16	10月6日	金	※ 立候補届出受理リハーサル 不在者投票用封筒類受領 「広報ひらつか10月第1金曜日号」にて選挙の周知	
14	10月8日	日	2次物品受領(期日前・不在者投票用紙等) 投票用紙読取分類機、計数機、自動交付機点検・修繕	
13	10月9日	月 (祝)	選挙管理委員会〔10月臨時会①〕 選挙時登録の基準日・登録日 選挙時登録並びに選挙人名簿及び在外選挙人名簿登録者数の報告 不在者投票用紙等の事前交付開始 ※ 立候補予定者名簿相互確認	法22③ 令22①、23の16① 令53①、59の4④ 令65の13①
12	10月10日	火	【衆議院議員総選挙期日の公示】 【国民審査期日及び審査に付される裁判官氏名等の告示】 ※ 立候補届出の受理、届出状況の速報 ※ 候補者に係る物件・諸用紙の交付	法31④ 審査法5 法86

選挙期日前(後)	月日	曜日	主 な 内 容 (※小選挙区受付市区事務)	関係法令
12	10月10日	火	※ 選挙公報掲載申請の受理 ※ 出納責任者選任届受理開始 ※ 報酬を支給する者の届出受理開始 ※ 選挙立会人届受理開始 ※ 選挙事務所設置(異動)届受理開始 ※ 選挙運動用ビラの届出受理・同ビラ証紙交付開始 公営施設使用の個人演説会等開催申出受理開始 開票立会人届出受理開始 候補者氏名等の記載された政党等の政治活動用ポスター撤去期限 選挙人名簿の閲覧中止 在外選挙人名簿の登録・閲覧中止 裁判官氏名等掲示受領 期日前投票事務臨時職員説明会〔市役所別館〕 投票日周知用横断幕・ゴミ収集車マグネットシート掲出(～10/22) 啓発ポスターの掲出(～10/22) 選挙管理委員会〔10月臨時会②〕 投票記載所の候補者氏名等掲示の掲載順序のくじ施行(小選挙区)	法168① 法180③ 法197の2⑤ 法76 法130② 法142①一、⑧ 法163 令112① 法62① 令69 法201の14① 法28の2、28の3 法30の6②、30の12 法175③
11	10月11日	水	期日前投票・不在者投票開始〔市役所別館〕 在外投票〔郵便等投票・在外公館投票・国内における投票(期日前投票及び不在者投票)〕開始 投票所入場整理券発送 投票事務説明会〔教育会館〕	法48の2、49、49の2② 令4章の4、5章、審査令13 法49の2 令31①
10	10月12日	木	公営施設使用の個人演説会等開始 投・開票速報用端末受領 期日前投票事務説明会〔中央公民館〕	法163
9	10月13日	金	投・開票速報用端末通信テスト	
8	10月14日	土	平塚市明るい選挙推進協議会街頭啓発〔平塚駅周辺〕	
7	10月15日	日	期日前・不在者投票開始〔金目・神田公民館〕 FM湘南ナパサCMスポット放送開始(～10/22)	
6	10月16日	月	期日前投票状況(第1回)中間集計報告 当日投票システム操作説明会〔研修室〕 在外公館投票最終日	法49の2①一
5	10月17日	火	選挙公報・審査公報受領 投・開票速報リハーサル	
4	10月18日	水	選挙公報・審査公報新聞折込み 当日用投票用紙受領 点字候補者名簿受領 郵便等による不在者投票用紙等交付請求期限 郵便等による在外投票用投票用紙等交付請求期限 開票事務説明会〔教育会館〕	法170② 審査令28 令59の4① 審査令13 令65の11①
3	10月19日	木	投票所へ投票器材の搬入 政党名等掲示受領 開票立会人選任届出最終日 読取集計機操作説明会〔市役所別館〕 開票集計システム説明会〔委員室〕 ※ 選挙立会人届出最終日 選挙管理委員会〔10月臨時会③〕 開票立会人くじ施行	法62① 法76 法62

選挙期日前(後)	月日	曜日	主 な 内 容 (※小選挙区受付市区事務)	関係法令
			※ 選挙立会人くじ施行	法76
2	10月20日	金	選挙公報・審査公報配布期限 開票所臨時電話設置工事 投・開票速報送信テスト	法170① 審査令28
1	10月21日	土	期日前投票・不在者投票最終日 投・開票速報送信テスト 期日前投票状況(第2回)中間集計報告 投票所(直送分)へ投票器材の搬入 投票事務物品、当日投票システム端末等配布 投票所設営 開票所へ開票器材の搬入・設営	法48の2、49、49の2②
0	10月22日	日	【選挙期日(投・開票日)】 選挙人名簿・在外選挙人名簿抄本の送付 当日用投票用紙の送付 開票所設営 期日前投票(最終集計)報告 《投票》[48投票区投票所 7:00~20:00] 不在者投票を指定投票区の投票管理者へ送致 在外投票を指定在外選挙投票区の投票管理者へ送致 期日前投票の投票箱等を開票管理者へ送致 投票箱等を開票管理者へ送致 開票立会人打合せ 《開票》[ひらつかサン・ライフアリーナ 21:00~]	令28、65の13  令60②、61② 令65の7、65の12、65の13 法48の2⑤ 令49の11 法55
(1)	10月23日	月	ポスター掲示場撤去開始 投票所(直送分)から投票器材の搬出 開票所から開票器材の搬出 開票結果報告[県庁] ※ 第15区選挙区点検済みの開票結果報告書受理[県庁]	法66③ 令74 審査法21
(2)	10月24日	火	※ 第15区選挙区選挙会[市役所519会議室] ※ 当選人決定報告・選挙録等送付[県庁] 投票所から投票器材の搬出	法80 法101① 令85
(3)	10月25日	水	ポスター掲示場撤去終了	
(4)	10月26日	木	臨時職員雇用終了 ポスター掲示場撤去確認	
(8)	10月30日	月	選挙人名簿及び在外選挙人名簿抄本の閲覧再開	法28の2、28の3、30の12
(15)	11月6日	月	第1回選挙運動費用収支報告書提出期限(小選挙区)[県選管] ※ 選挙長事務関係書類等の引継ぎ[県庁]	法189①一
(30)	11月21日	火	選挙訴訟提起期限(小選挙区)[県選管]	法204
(33)	11月24日	金	当選訴訟提起期限(小選挙区)[県選管]	法208
(36)	11月27日	月	供託物返還開始(小選挙区)[県選管]	令93②

## II 立候補者の氏名等に関する調

### 1 衆議院小選挙区選出議員選挙【第15区(平塚市、茅ヶ崎市、大磯町、二宮町) 定数1】

届出受理番号	届出の別	ふりがな候補者の名称 (所属団体の名称)	候補者届出のウェブサイトのアドレス	ふりがな候補者の氏名	性別	本籍	住所	生年月日 (満年齢)	職業	候補者のウェブサイトのアドレス	新前元別
1	政党届出	自由民主党 (じゆうみんしゅとう)	https://www.jumin.jp/	河野 太郎 (こうの たろう)	男	神奈川県	神奈川県平塚市八重咲町26番19-205号ブルーハイムツ高風荘	昭和38年 1月10日 (満54歳)	選挙区 支部長	http://www.taro.org/	前
2	政党届出	社会民主党 (しゃかいみんしゅとう)	http://www5.sdp.or.jp	ささき 克己 (佐々木 克己)	男	神奈川県	神奈川県高座郡寒川町中瀬22番3号	昭和30年 3月26日 (満62歳)	政党 役員	http://sasakikatsu mi.web.fc2.com/	新
3	政党届出	希望の党 (きぼうのとう)	https://kibunotou.jp/	乃木 源介 (高峰 祥宏)	男	東京都	東京都江東区有明1丁目4番	昭和39年 8月23日 (満53歳)	俳優	http://nogi-ryousuke.com	新

※ 候補者の氏名欄の( )内には、通称使用認定がある場合に戸籍名を記載してあります。



2 衆議院比例代表選出議員選挙【南関東選挙区(神奈川県、千葉県、山梨県) 定数22】

届出番号	ふりがな 政党その他の 政治団体の名称	ふりがな 略 称	本部の所在地	代表者の氏名	名簿登 載者数
1	しゃかいみんしゅとう 社会民主党	しゃみんとう 社民党	東京都中央区湊3-18-17マルキ榎 本ビル5階	吉田 忠智	2
2	りっけん みんしゅとう 立憲民主党	みんしゅとう 民主党	東京都港区東新橋1-10-1-3011	枝野 幸男	13
3	にっぽん いしん かい 日本維新の会	い しん 維 新	大阪府大阪市中央区島之内1-17- 16三栄長堀ビル	松井 一郎	5
4	じゅうみんしゅとう 自由民主党	じみんとう 自民党	東京都千代田区永田町1丁目11番 23号	安倍 晋三	35
5	こうふくじつげんとう 幸福実現党	こう ふく 幸 福	東京都港区赤坂2丁目10-8	积 量子	5
6	きぼう の とう 希望の党	き ぼう 希 望	東京都豊島区南池袋2-12-8岡芹ビ ル5階	小池 百合子	32
7	こうめいとう 公明党	こう めい 公 明	東京都新宿区南元町17番地	山口 那津男	5
8	にほんきょうさんとう 日本共産党	きょうさんとう 共産党	東京都渋谷区千駄ヶ谷4丁目26番7 号	志位 和夫	8

3 最高裁判所裁判官国民審査

告示の 順序	ふりがな 裁判官氏名	生年月日	最高裁判所裁判官 に任命された年月日
1	こいけ ひろし 小池 裕	昭和26年7月3日	平成27年4月2日
2	とくら さぶろう 戸倉 三郎	昭和29年8月11日	平成29年3月14日
3	やまぐち あつし 山口 厚	昭和28年11月6日	平成29年2月6日
4	かんの ひろゆき 菅野 博之	昭和27年7月3日	平成28年9月5日
5	おおたに なおと 大谷 直人	昭和27年6月23日	平成27年2月17日
6	きざわ かつゆき 木澤 克之	昭和26年8月27日	平成28年7月19日
7	はやし けいいち 林 景一	昭和26年2月8日	平成29年4月10日

### Ⅲ 投票結果に関する調

#### 1 投票者数及び投票率

(注)※印は在外選挙人を含みません。

選挙名	区分		男	女	計
			有権者数	国内	107,133
		在外	102	98	200
		計	107,235	107,603	214,838
小選挙区	投票者数	※当日	38,241	36,183	74,424
		※期日前	14,720	15,993	30,713
		※不在者	382	411	793
		在外	24	22	46
		計	53,367	52,609	105,976
	投票率(%)	国内	49.79	48.92	49.35
		在外	23.53	22.45	23.00
		計	49.77	48.89	49.33
	前回投票率 (%)		51.89	50.00	50.94
	前回投票率との差 (%)		△ 2.12	△ 1.11	△ 1.61
比例代表	投票者数	※当日	38,238	36,178	74,416
		※期日前	14,718	15,992	30,710
		※不在者	382	413	795
		在外	24	22	46
		計	53,362	52,605	105,967
	投票率(%)	国内	49.79	48.91	49.35
		在外	23.53	22.45	23.00
		計	49.76	48.89	49.32
	前回投票率 (%)		51.90	49.99	50.94
	前回投票率との差 (%)		△ 2.14	△ 1.10	△ 1.62
国民審査	投票者数	当日	38,127	36,129	74,256
		期日前	14,669	15,965	30,634
		不在者	381	409	790
		在外			
		計	53,177	52,503	105,680
	投票率(%)	国内	49.64	48.84	49.24
		在外			
		計	49.64	48.84	49.24
前回投票率 (%)		51.16	49.34	50.25	
前回投票率との差 (%)		△ 1.52	△ 0.50	△ 1.01	

## 2 時刻別投票状況(当日)

(注)この表は在外選挙人を含みません。

小選挙区	区 分		男	女	計
	投票者数	9時00分		4,350	2,900
10時00分			9,100	7,300	16,400
11時00分			14,700	13,250	27,950
14時00分			25,900	24,600	50,500
16時00分			31,050	29,500	60,550
18時00分			34,550	33,000	67,550
19時30分			36,500	34,450	70,950
20時(確定)			38,241	36,183	74,424
投票率(%)	9時00分		4.06	2.70	3.38
	10時00分		8.49	6.79	7.64
	11時00分		13.72	12.33	13.02
	14時00分		24.18	22.88	23.53
	16時00分		28.98	27.44	28.21
	18時00分		32.25	30.70	31.47
	19時30分		34.07	32.05	33.06
	20時(確定)		35.69	33.66	34.67

## 3 投票区別投票者数

(注)※印は在外選挙人を含みません。

投票区	投票所名称	当日有権者数			選挙名	投票者数			投票率 (%)		
		男	女	計		男	女	計	男	女	計
1	市立なでしこ公民館	2,023	2,098	4,121	小選挙区	893	868	1,761	44.14	41.37	42.73
					比例代表	893	867	1,760	44.14	41.33	42.71
					国民審査	888	865	1,753	43.90	41.23	42.54
2	県立平塚工科高等学校	1,363	1,465	2,828	小選挙区	630	643	1,273	46.22	43.89	45.01
					比例代表	630	642	1,272	46.22	43.82	44.98
					国民審査	628	642	1,270	46.07	43.82	44.91
3	市立なでしこ小学校	1,907	2,000	3,907	小選挙区	820	815	1,635	43.00	40.75	41.85
					比例代表	820	815	1,635	43.00	40.75	41.85
					国民審査	820	815	1,635	43.00	40.75	41.85
4	なぎさふれあいセンター	2,079	2,269	4,348	小選挙区	1,037	1,093	2,130	49.88	48.17	48.99
					比例代表	1,037	1,093	2,130	49.88	48.17	48.99
					国民審査	1,036	1,092	2,128	49.83	48.13	48.94
5	市立花水公民館	2,282	2,451	4,733	小選挙区	968	990	1,958	42.42	40.39	41.37
					比例代表	968	990	1,958	42.42	40.39	41.37
					国民審査	965	990	1,955	42.29	40.39	41.31
6	JAビルかながわ	1,961	2,136	4,097	小選挙区	947	989	1,936	48.29	46.30	47.25
					比例代表	948	989	1,937	48.34	46.30	47.28
					国民審査	943	985	1,928	48.09	46.11	47.06
7	港ベイサイドホール	1,714	1,684	3,398	小選挙区	680	650	1,330	39.67	38.60	39.14
					比例代表	680	649	1,329	39.67	38.54	39.11
					国民審査	678	647	1,325	39.56	38.42	38.99
8	市立大洋中学校	1,835	1,902	3,737	小選挙区	714	673	1,387	38.91	35.38	37.12
					比例代表	714	673	1,387	38.91	35.38	37.12
					国民審査	711	670	1,381	38.75	35.23	36.95
9	市立港小学校	1,378	1,514	2,892	小選挙区	526	538	1,064	38.17	35.54	36.79
					比例代表	526	538	1,064	38.17	35.54	36.79
					国民審査	525	536	1,061	38.10	35.40	36.69
10	市立松原小学校	3,505	3,357	6,862	小選挙区	1,118	1,000	2,118	31.90	29.79	30.87
					比例代表	1,118	1,000	2,118	31.90	29.79	30.87
					国民審査	1,112	999	2,111	31.73	29.76	30.76
11	平塚市役所※	2,093	2,222	4,315	小選挙区	542	465	1,007	25.90	20.93	23.34
					比例代表	542	465	1,007	25.90	20.93	23.34
					国民審査	540	463	1,003	25.80	20.84	23.24
12	市立中原中学校	3,048	3,015	6,063	小選挙区	1,004	955	1,959	32.94	31.67	32.31
					比例代表	1,004	955	1,959	32.94	31.67	32.31
					国民審査	1,000	954	1,954	32.81	31.64	32.23
13	市立崇善小学校	3,460	3,494	6,954	小選挙区	1,005	912	1,917	29.05	26.10	27.57
					比例代表	1,005	912	1,917	29.05	26.10	27.57
					国民審査	1,004	909	1,913	29.02	26.02	27.51
14	平塚栗原ホーム	1,868	2,030	3,898	小選挙区	743	766	1,509	39.78	37.73	38.71
					比例代表	743	766	1,509	39.78	37.73	38.71
					国民審査	740	766	1,506	39.61	37.73	38.64
15	市立富士見小学校	1,874	1,823	3,697	小選挙区	578	528	1,106	30.84	28.96	29.92
					比例代表	578	528	1,106	30.84	28.96	29.92
					国民審査	578	528	1,106	30.84	28.96	29.92
16	市立春日野中学校	2,523	2,693	5,216	小選挙区	992	989	1,981	39.32	36.72	37.98
					比例代表	992	989	1,981	39.32	36.72	37.98
					国民審査	992	989	1,981	39.32	36.72	37.98
17	県立平塚看護大学校	1,577	1,569	3,146	小選挙区	608	551	1,159	38.55	35.12	36.84
					比例代表	608	551	1,159	38.55	35.12	36.84
					国民審査	607	551	1,158	38.49	35.12	36.81
18	南原自治会館	2,114	2,097	4,211	小選挙区	753	711	1,464	35.62	33.91	34.77
					比例代表	753	711	1,464	35.62	33.91	34.77
					国民審査	749	711	1,460	35.43	33.91	34.67

投票区	投票所名称	当日有権者数			選挙名	投票者数			投票率 (%)		
		男	女	計		男	女	計	男	女	計
19	市立中原小学校	2,104	2,223	4,327	小選挙区	812	768	1,580	38.59	34.55	36.51
					比例代表	812	768	1,580	38.59	34.55	36.51
					国民審査	812	768	1,580	38.59	34.55	36.51
20	市立大原公民館	2,025	2,055	4,080	小選挙区	678	645	1,323	33.48	31.39	32.43
					比例代表	678	644	1,322	33.48	31.34	32.40
					国民審査	677	644	1,321	33.43	31.34	32.38
21	市立大野中学校	2,023	2,131	4,154	小選挙区	725	733	1,458	35.84	34.40	35.10
					比例代表	725	733	1,458	35.84	34.40	35.10
					国民審査	723	727	1,450	35.74	34.12	34.91
22	市立真土小学校	1,553	1,496	3,049	小選挙区	465	424	889	29.94	28.34	29.16
					比例代表	465	424	889	29.94	28.34	29.16
					国民審査	462	420	882	29.75	28.07	28.93
23	市立八幡公民館	1,763	1,695	3,458	小選挙区	636	549	1,185	36.07	32.39	34.27
					比例代表	636	549	1,185	36.07	32.39	34.27
					国民審査	633	549	1,182	35.90	32.39	34.18
24	市立八幡小学校	2,128	1,775	3,903	小選挙区	732	587	1,319	34.40	33.07	33.79
					比例代表	732	587	1,319	34.40	33.07	33.79
					国民審査	728	585	1,313	34.21	32.96	33.64
25	市立さくら幼稚園	2,682	2,368	5,050	小選挙区	731	634	1,365	27.26	26.77	27.03
					比例代表	731	634	1,365	27.26	26.77	27.03
					国民審査	727	633	1,360	27.11	26.73	26.93
26	市立神田公民館	3,135	3,077	6,212	小選挙区	867	715	1,582	27.66	23.24	25.47
					比例代表	867	715	1,582	27.66	23.24	25.47
					国民審査	866	715	1,581	27.62	23.24	25.45
27	市立大神公民館	2,337	2,221	4,558	小選挙区	769	674	1,443	32.91	30.35	31.66
					比例代表	769	674	1,443	32.91	30.35	31.66
					国民審査	769	674	1,443	32.91	30.35	31.66
28	県営横内団地集会所	1,608	1,732	3,340	小選挙区	530	536	1,066	32.96	30.95	31.92
					比例代表	529	536	1,065	32.90	30.95	31.89
					国民審査	527	535	1,062	32.77	30.89	31.80
29	市立城島公民館	1,679	1,680	3,359	小選挙区	660	625	1,285	39.31	37.20	38.26
					比例代表	660	625	1,285	39.31	37.20	38.26
					国民審査	656	622	1,278	39.07	37.02	38.05
30	市立豊田小学校	2,280	2,265	4,545	小選挙区	789	765	1,554	34.61	33.77	34.19
					比例代表	789	765	1,554	34.61	33.77	34.19
					国民審査	786	765	1,551	34.47	33.77	34.13
31	市立金田公民館	4,325	4,355	8,680	小選挙区	1,587	1,527	3,114	36.69	35.06	35.88
					比例代表	1,587	1,527	3,114	36.69	35.06	35.88
					国民審査	1,586	1,526	3,112	36.67	35.04	35.85
32	市立松延小学校	4,293	4,345	8,638	小選挙区	1,482	1,416	2,898	34.52	32.59	33.55
					比例代表	1,482	1,416	2,898	34.52	32.59	33.55
					国民審査	1,478	1,414	2,892	34.43	32.54	33.48
33	市立山城中学校	2,670	2,590	5,260	小選挙区	953	895	1,848	35.69	34.56	35.13
					比例代表	952	895	1,847	35.66	34.56	35.11
					国民審査	950	894	1,844	35.58	34.52	35.06
34	市立勝原小学校	2,133	2,187	4,320	小選挙区	902	866	1,768	42.29	39.60	40.93
					比例代表	901	866	1,767	42.24	39.60	40.90
					国民審査	894	865	1,759	41.91	39.55	40.72
35	市立旭小学校	2,612	2,612	5,224	小選挙区	918	857	1,775	35.15	32.81	33.98
					比例代表	919	857	1,776	35.18	32.81	34.00
					国民審査	916	857	1,773	35.07	32.81	33.94
36	市立吉沢小学校	1,643	1,708	3,351	小選挙区	675	652	1,327	41.08	38.17	39.60
					比例代表	675	652	1,327	41.08	38.17	39.60
					国民審査	674	652	1,326	41.02	38.17	39.57

投票区	投票所名称	当日有権者数			選挙名	投票者数			投票率 (%)		
		男	女	計		男	女	計	男	女	計
37	市立土屋公民館	1,104	1,130	2,234	小選挙区	440	406	846	39.86	35.93	37.87
					比例代表	440	406	846	39.86	35.93	37.87
					国民審査	440	406	846	39.86	35.93	37.87
38	市立金目公民館	2,013	1,919	3,932	小選挙区	502	415	917	24.94	21.63	23.32
					比例代表	502	415	917	24.94	21.63	23.32
					国民審査	501	415	916	24.89	21.63	23.30
39	市立金旭中学校	2,538	2,486	5,024	小選挙区	756	676	1,432	29.79	27.19	28.50
					比例代表	756	676	1,432	29.79	27.19	28.50
					国民審査	754	676	1,430	29.71	27.19	28.46
40	市立みずほ小学校	2,809	2,714	5,523	小選挙区	861	790	1,651	30.65	29.11	29.89
					比例代表	861	790	1,651	30.65	29.11	29.89
					国民審査	860	790	1,650	30.62	29.11	29.88
41	市立岡崎小学校	3,078	3,084	6,162	小選挙区	1,102	1,042	2,144	35.80	33.79	34.79
					比例代表	1,102	1,042	2,144	35.80	33.79	34.79
					国民審査	1,102	1,042	2,144	35.80	33.79	34.79
42	市立相模小学校	1,484	1,409	2,893	小選挙区	426	410	836	28.71	29.10	28.90
					比例代表	426	410	836	28.71	29.10	28.90
					国民審査	422	409	831	28.44	29.03	28.72
43	市立旭南公民館	2,909	3,208	6,117	小選挙区	1,156	1,241	2,397	39.74	38.68	39.19
					比例代表	1,155	1,241	2,396	39.70	38.68	39.17
					国民審査	1,153	1,239	2,392	39.64	38.62	39.10
44	市立横内小学校	1,864	1,798	3,662	小選挙区	512	425	937	27.47	23.64	25.59
					比例代表	512	425	937	27.47	23.64	25.59
					国民審査	512	425	937	27.47	23.64	25.59
45	市立旭北公民館	2,257	2,201	4,458	小選挙区	867	755	1,622	38.41	34.30	36.38
					比例代表	867	755	1,622	38.41	34.30	36.38
					国民審査	862	754	1,616	38.19	34.26	36.25
46	ふじみ野自治会館	900	959	1,859	小選挙区	496	492	988	55.11	51.30	53.15
					比例代表	496	491	987	55.11	51.20	53.09
					国民審査	494	490	984	54.89	51.09	52.93
47	市立神明中学校	2,201	1,978	4,179	小選挙区	779	706	1,485	35.39	35.69	35.53
					比例代表	779	706	1,485	35.39	35.69	35.53
					国民審査	777	706	1,483	35.30	35.69	35.49
48	市立大野公民館	2,379	2,285	4,664	小選挙区	875	821	1,696	36.78	35.93	36.36
					比例代表	874	821	1,695	36.74	35.93	36.34
					国民審査	870	820	1,690	36.57	35.89	36.23
※期日前投票					小選挙区	14,720	15,993	30,713			
					比例代表	14,718	15,992	30,710			
					国民審査	14,669	15,965	30,634			
※不在者投票					小選挙区	382	411	793			
					比例代表	382	413	795			
					国民審査	381	409	790			
在外投票	102	98	200	小選挙区	24	22	46	23.53	22.45	23.00	
				比例代表	24	22	46	23.53	22.45	23.00	
合計	107,235	107,603	214,838	小選挙区	53,367	52,609	105,976	49.77	48.89	49.33	
				比例代表	53,362	52,605	105,967	49.76	48.89	49.32	
				国民審査	53,177	52,503	105,680	49.64	48.84	49.24	

4 期日前投票所別投票者数

(注)この表は在外選挙人を含みません。

月 日	曜日	全 体			別館仮設事務室			金目公民館			神田公民館		
		男	女	計	男	女	計	男	女	計	男	女	計
10月11日	水	59	76	135	59	76	135	/			/		
10月12日	木	225	200	425	225	200	425						
10月13日	金	215	206	421	215	206	421						
10月14日	土	750	653	1,403	750	653	1,403						
10月15日	日	1,289	1,196	2,485	799	736	1,535	237	224	461	253	236	489
10月16日	月	793	787	1,580	518	497	1,015	148	145	293	127	145	272
10月17日	火	1,378	1,337	2,715	972	926	1,898	189	198	387	217	213	430
10月18日	水	2,060	2,374	4,434	1,528	1,722	3,250	257	322	579	275	330	605
10月19日	木	1,178	1,313	2,491	816	875	1,691	180	221	401	182	217	399
10月20日	金	2,650	3,229	5,879	1,792	2,156	3,948	413	492	905	445	581	1,026
10月21日	土	4,123	4,622	8,745	2,174	2,424	4,598	942	1,056	1,998	1,007	1,142	2,149
計		14,720	15,993	30,713	9,848	10,471	20,319	2,366	2,658	5,024	2,506	2,864	5,370
比例代表		14,718	15,992	30,710	9,847	10,470	20,317	2,365	2,658	5,023	2,506	2,864	5,370
国民審査		14,669	15,965	30,634	9,816	10,450	20,266	2,354	2,652	5,006	2,499	2,863	5,362

5 代理投票及び点字投票

(1)代理投票

選挙名	区分	期日前投票所における代理投票	当日投票所における代理投票	選挙人の属する本市の選管委員長に対してなした不在者投票の代理投票	合 計
小選挙区		81	44	0	125
比例代表		82	44	0	126
国民審査		81	38	0	119

(2)点字投票

選挙名	区分	期日前投票所における点字投票	当日投票所における点字投票	合 計
小選挙区		16	6	22
比例代表		16	6	22
国民審査		16	5	21

6 不在者投票用紙の請求、交付及び投票

(1)全体

選挙名	投票用紙等の請求				交 付					投 票		
	直 接		郵便等	計	直接	郵送	計	交付を拒絶したものの	合計	投票した者	投票しなかった者	計
	本人	代理人										
小選挙区	34	380	438	852	292	560	852	0	852	793	59	852
比例代表	34	380	438	852	292	560	852	0	852	795	57	852
国民審査	34	380	438	852	292	560	852	0	852	790	62	852

- 1 「直接」の「本人」には、使者によるもの（郵便等投票用紙の請求書を使者が届け出た場合を含む。）も算入する。
- 2 郵便等により請求したものについては、請求者が本人であるか代理人であるかを問わず、「郵便等」に算入する。
- 3 「直接」の「代理人」には、選挙人からの依頼により指定施設の長（船長、特定国外派遣組織の長を含む）又はその代理人が直接に請求をしたものを算入する。

(2)郵便等投票(法第49条第2項該当)

選挙名	投票用紙等の請求				交 付					投 票		
	直 接		郵便等	合計	直接	郵送	計	交付を拒絶したものの	合計	投票した者	投票しなかった者	計
	本人	代理人										
小選挙区	4		27	31		31	31	0	31	30	1	31
比例代表	4		27	31		31	31	0	31	31	0	31
国民審査	4		27	31		31	31	0	31	28	3	31

(3)船員の不在者投票

選挙名	指定港における不在者投票			船舶内における不在者投票			洋上投票		
	投票用紙等の請求	交付	投票者数	投票用紙等の請求	交付	投票者数	投票送信用紙の請求	交付	投票者数
小選挙区			0	0	0	0			0
比例代表			0	0	0	0			0
国民審査			0	0	0	0			0

(4)南極地域調査組織に属する選挙人の不在者投票

選挙名	投票送信用紙の請求	交付	投票者数
小選挙区			0
比例代表			0
国民審査			0

(5)特定国外派遣組織に属する選挙人の不在者投票

選挙名	投票用紙等の請求	交付	投票者数
小選挙区	0	0	0
比例代表	0	0	0
国民審査	0	0	0



7 期日前投票者及び不在者投票者の事由

(1) 事由別期日前投票者数

区分 選挙名	期日前投票者数								計
	法第48条の2第1項								
	第1号事由 職務に従事	第2号事由 用務で旅行	第3号事由 疾病	第4号事由 交通至難の 島等	第5号事由 区域外居住	第6号事由 天災又は 悪天候			
小選挙区	10,474	14,555	835	/	99	4,750			30,713
比例代表	10,471	14,555	835		99	4,750			30,710
国民審査	10,441	14,521	833		99	4,740			30,634

(2) 事由別不在者投票者数

区分 選挙名	不在者投票者数										
	法第49条										
	第1号事由 職務に従事	第2号事由 用務で旅行	第3号事由 疾病	第4号事由 交通至難の 島等	第5号事由 区域外居住	第6号事由 天災又は 悪天候	第2号事由 郵便等投票 うち第3号該当 者(代理記載)	第4号事由 国外投票	第7号事由 洋上投票	第8号事由 南極投票	計
小選挙区	54	14	661	/	34	0	30	0	0	0	793
比例代表	54	14	662		34	0	31	0	0	0	795
国民審査	54	14	660		34	0	28	0	0	0	790

8 不在者投票管理者別不在者投票数

区分 選挙名	選挙人の属 する市の選 管委員長に 対してなした もの	選挙人が所 在・居住する 地の市区町 村の選管委 員長に対し てなしたもの	船長に対し てなしたもの	病院長、老 人ホームの 長、国立保 養所長、援 護施設又は 保護施設の 長に対してな したもの	刑事施設の 長、警察留 置場の留置 業務管理者 に対してなし たもの	少年院の長 又は婦人補 導院の長に 対してなし たもの	特定国外派 遣組織の長 に対してなし たもの	南極地域調 査組織の長 に対してなし たもの	郵便等投 票)	計
小選挙区	3	100	0	655	5	0	0	0	30	793
比例代表	3	100	0	656	5	0	0	0	31	795
国民審査	3	100	0	654	5	0	0	0	28	790

9 期日前投票及び不在者投票をした者の割合

区分 選挙名	投票者総数	期日前投票		不在者投票	
		投票者数	投票者総数 に占める割 合(%)	投票者数	投票者総数 に占める割 合(%)
小選挙区	105,976	30,713	28.98	793	0.75
比例代表	105,967	30,710	28.98	795	0.75
国民審査	105,680	30,634	28.99	790	0.75

10 不在者投票の受理・不受理

区分 選挙名	投票管理者 において受 理と決定し、 かつ拒否の 決定をしな かったもの	投票管理者において 不受理又は拒否と決定したもの		合計
		開票管理者 において受 理と決定した もの	開票管理者 において不 受理と決定し たもの	
小選挙区	793	0	0	793
比例代表	795	0	0	795
国民審査	790	0	0	790

11 在外選挙人の投票用紙の請求、交付及び投票

区分 選挙名	投票用紙等の請求件数					投票用紙等の交付件数					投票者数						
	郵便等 投票	国内に おける 投票			計	郵便等 投票	国内に おける 投票			計	在外公 館投票	郵便等 投票	国内に おける 投票			計	
		うち選 挙当日 の投票	うち 期日前 投票	うち 不在者 投票			うち選 挙当日 の投票	うち 期日前 投票	うち 不在者 投票				うち選 挙当日 の投票	うち 期日前 投票	うち 不在者 投票		
小選挙区	1	4	1	3	0	5	1	4	1	5	41	1	4	1	3	0	46
比例代表	1	4	1	3	0	5	1	4	1	5	41	1	4	1	3	0	46

12 在外投票の受理・不受理

区分 選挙名	投票管理者にお いて受理と決定 し、かつ拒否の 決定をしなかつ たもの	投票管理者にお いて拒否と決定した もの		投票管理者にお いて不受理と決 定したもの	期日前投票及び 選挙当日の投票 所における投票	合計
		開票管理者にお いて受理と決定 したもの	開票管理者にお いて不受理と決 定したもの			
小選挙区	42	0	0	0	4	46
比例代表	42	0	0	0	4	46

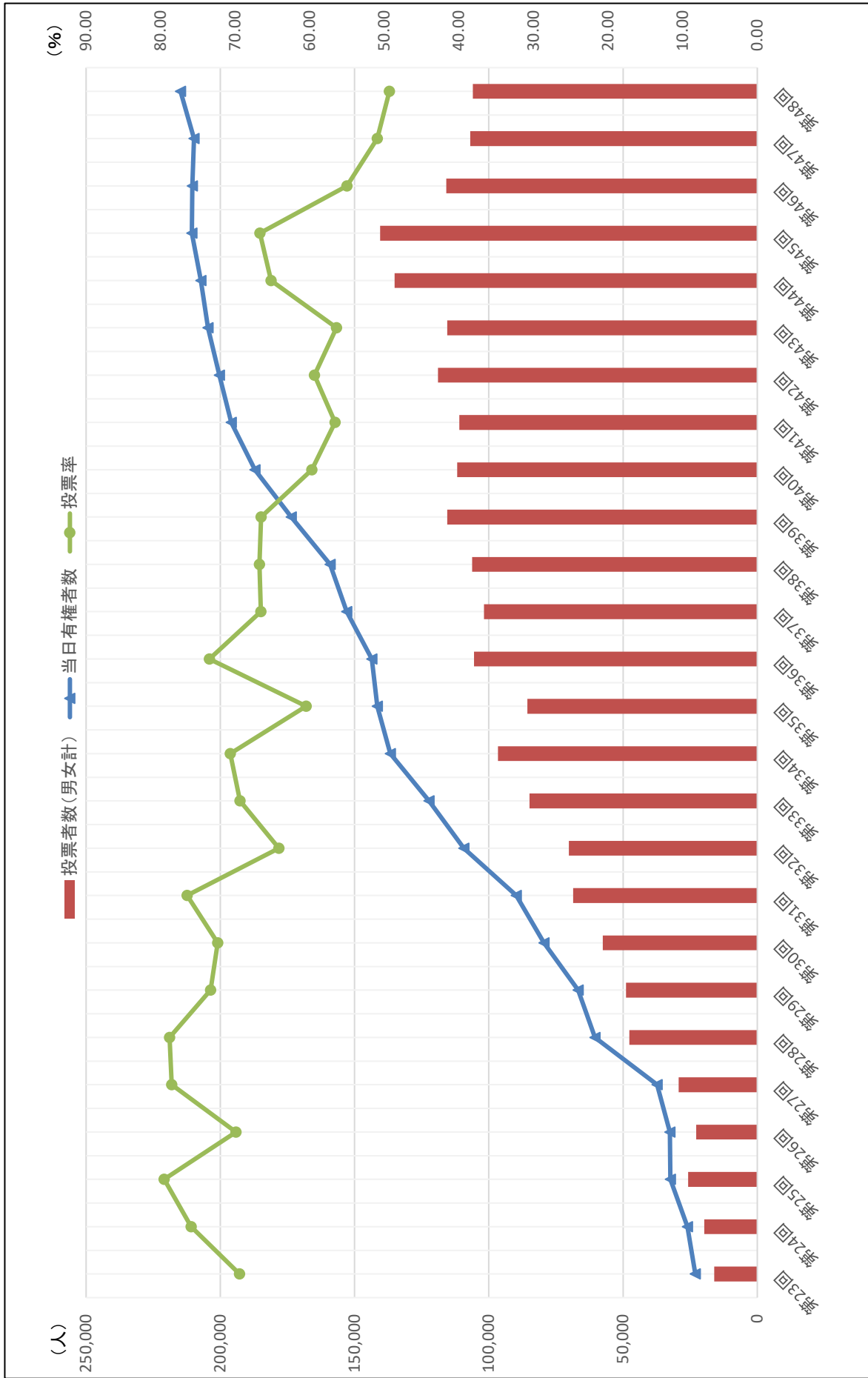
13 投票率の推移

回数	執行年月日	当日有権者数			投票者数			投票率(%)		
		男	女	計	男	女	計	男	女	計
22	昭和21年 4月10日	( 不 詳 )								
23	昭和22年 4月25日	10,936	12,151	23,087	8,519	7,508	16,027	77.90	61.79	69.42
24	昭和24年 1月23日	12,480	13,561	26,041	10,094	9,670	19,764	80.88	71.31	75.90
25	昭和27年10月 1日	15,534	16,819	32,353	12,868	12,863	25,731	82.84	76.48	79.53
26	昭和28年 4月19日	15,624	16,892	32,516	11,651	11,074	22,725	74.57	65.56	69.89
27	昭和30年 2月27日	18,129	19,215	37,344	14,884	14,437	29,321	82.10	75.13	78.52
28	昭和33年 5月22日	29,555	30,941	60,496	24,112	23,564	47,676	81.58	76.16	78.81
29	昭和35年11月20日	32,689	34,056	66,745	24,884	24,053	48,937	76.12	70.63	73.32
30	昭和38年11月21日	39,882	39,610	79,492	29,266	28,248	57,514	73.38	71.32	72.35
31	昭和42年 1月29日	45,779	43,978	89,757	35,033	33,580	68,613	76.53	76.36	76.44
32	昭和44年12月27日	56,933	52,414	109,347	35,618	34,520	70,138	62.56	65.86	64.14
33	昭和47年12月10日	63,598	58,708	122,306	43,753	41,091	84,844	68.80	69.99	69.37
34	昭和51年12月 5日	70,672	66,046	136,718	49,610	47,006	96,616	70.20	71.17	70.67
35	昭和54年10月 7日	72,414	69,157	141,571	44,466	41,163	85,629	61.41	59.52	60.48
36	昭和55年 6月22日	73,300	70,310	143,610	53,649	51,848	105,497	73.19	73.74	73.46
37	昭和58年12月18日	77,939	74,990	152,929	51,706	50,115	101,821	66.34	66.83	66.58
38	昭和61年 7月 6日	81,063	78,087	159,150	53,392	52,842	106,234	65.86	67.67	66.75
39	平成 2年 2月18日	88,556	85,077	173,633	57,497	58,010	115,507	64.93	68.19	66.52
40	平成 5年 7月18日	95,419	91,691	187,110	56,350	55,398	111,748	59.06	60.42	59.72
41	平成 8年10月20日	99,627	96,363	195,990	55,138	55,815	110,953	55.34	57.92	56.61
42	平成12年 6月25日	101,470	98,862	200,332	59,310	59,666	118,976	58.45	60.35	59.39
43	平成15年11月 9日	103,309	101,295	204,604	57,903	57,566	115,469	56.05	56.83	56.44
44	平成17年 9月11日	104,622	102,611	207,233	67,140	67,948	135,088	64.17	66.22	65.19
45	平成21年 8月30日	105,958	104,687	210,645	70,550	69,968	140,518	66.58	66.84	66.71
46	平成24年12月16日	105,262	105,190	210,452	58,735	57,101	115,836	55.80	54.28	55.04
47	平成26年12月14日	104,700	105,154	209,854	54,334	52,572	106,906	51.89	50.00	50.94
48	平成29年10月22日	107,235	107,603	214,838	53,367	52,609	105,976	49.77	48.89	49.33

※ 第36回、第38回は衆参同日選挙

※ 第41回から小選挙区比例代表制実施(第41回からは小選挙区のみ記載)

14 投票率の推移(グラフ)



※ 第41回から小選挙区比例代表制実施(第41回からは小選挙区のみ記載)

#### IV 開票結果に関する調

##### 1 衆議院小選挙区選出議員選挙

###### (1) 候補者別得票数

届出 番号	候補者名	平塚市開票区		神奈川県第15区		
		得票数	得票率 (%)	得票総数	得票率 (%)	当・落
1	河野 太郎	73,052	70.41	159,647	67.63	当
2	ささき 克己	14,760	14.23	38,242	16.20	落
3	乃木 涼介	15,935	15.36	38,162	16.17	落
計		103,747	100.00	236,051	100.00	
開票確定時刻		23時45分		23時49分		

###### (2) 開票結果内訳

区 分		平塚市開票区	神奈川県第15区
	ア 得票総数	103,747	236,051
	イ あん分の際切り捨てた票数	0	0
	ウ いずれの候補者にも属しない票数	0	0
	エ 有効投票数 (ア+イ+ウ)	103,747	236,051
	オ 無効投票数	2,227	5,078
カ 投票総数 (エ+オ)	105,974	241,129	
キ 持帰りと思われる票数	2	5	
ク 不受理と決定した票数	0	0	
ケ 投票者総数 (カ+キ+ク)	105,976	241,134	
無効投票率 (%)	(オ/カ)	2.10	2.11

###### (3) 時刻別開票速報状況(平塚市開票区)

時刻	区分	開票数	開票率 (%)
22時00分		6,500	6.13
22時30分		41,500	39.16
23時00分		77,500	73.13
23時30分		103,747	97.90
23時45分		105,976	100.00

確定

## (4) 無効投票の内訳

無効投票の内訳	票 数
所定の用紙を用いないもの	0
候補者でない者又は候補者となることができない者の氏名を記載したもの	105
候補者届出政党の届出要件に該当していなかった政党その他の政治団体の届出に係る候補者、除名、離党その他の事由により当該候補者届出政党に所属する者でなくなった旨の届出がされた候補者又は候補者届出政党が一の選挙区において重ねて届け出た候補者の氏名を記載したもの	0
2人以上の候補者の氏名を記載したもの	3
被選挙権のない候補者の氏名を記載したもの	0
候補者の氏名のほか、他事を記載したもの	19
候補者の氏名を自書しないもの	0
候補者の何人を記載したかを確認し難いもの	6
白紙投票	1,292
単に雑事を記載したもの	322
単に記号、符号を記載したもの	193
単に政党名等を記載したもの	287
計	2,227

2 衆議院比例代表選出議員選挙

(1)名簿届出政党等別得票数

名簿届出政党等の名称	平塚市開票区		神奈川県		南関東選挙区		
	得票数	得票率(%)	得票数計	得票率(%)	得票数計	得票率(%)	当選者数
社会民主党	2,312	2.22	48,344	1.24	87,517	1.27	0
立憲民主党	21,787	20.93	931,340	23.91	1,612,425	23.46	5
日本維新の会	3,514	3.38	154,043	3.95	269,274	3.92	1
自由民主党	35,475	34.08	1,333,286	34.22	2,356,614	34.28	8
幸福実現党	410	0.39	13,520	0.35	26,331	0.38	0
希望の党	17,910	17.20	671,041	17.23	1,184,103	17.23	4
公明党	14,478	13.91	424,905	10.91	787,461	11.46	2
日本共産党	8,220	7.90	319,174	8.19	550,404	8.01	2
計	104,106	100.00	3,895,653	100.00	6,874,129	100.00	22
開票確定時刻	23時45分		5時25分				

(2)開票結果内訳

区	分	平塚市開票区	神奈川県計
ア	得票総数	104,106	3,895,653
	あん分の際切り捨てた票数	0	0
	いずれの候補者にも属しない票数	0	0
	有効投票数 (ア+イ+ウ)	104,106	3,895,653
	無効投票数	1,856	61,056
カ	投票総数 (エ+オ)	105,962	3,956,709
キ	持帰りと思われる票数	5	130
ク	不受理と決定した票数	0	8
ケ	その他票数	0	-15
コ	投票者総数	105,967	3,956,832
	無効投票率 (%) (オ/カ)	1.75	1.54

(3)時刻別開票速報状況(平塚市開票区)

時刻	区分	開票数	開票率 (%)
23時40分		101,488	95.77
23時45分		105,967	100.00

確定



## (4)無効投票の内訳

無効投票の内訳	票 数
所定の用紙を用いないもの	0
衆議院名簿届出政党以外の政党その他の政治団体の名称又は略称を記載したもの	28
衆議院名簿の届出要件に該当していなかった政党その他の政治団体又は一の選挙区において衆議院名簿を重ねて届け出ている政党その他の政治団体の名称又は略称を記載したもの	0
衆議院名簿登載者の全員につき、抹消の事由が生じており又は除名、離党その他の事由により当該衆議院名簿届出政党等に所属する者でなくなった旨の届出がされている場合の当該衆議院名簿に係る政党その他の政治団体の名称又は略称を記載したもの	0
2以上の衆議院名簿届出政党等の名称又は略称を記載したもの	5
衆議院名簿届出政党等の名称及び略称のほか、他事を記載したもの	25
衆議院名簿届出政党等の名称又は略称を自書しないもの	0
衆議院名簿届出政党等のいずれを記載したかを確認し難いもの	14
白紙投票	1,110
単に雑事を記載したもの	212
単に記号、符号を記載したもの	113
単に個人の氏名を記載したもの	349
計	1,856

### 3 最高裁判所裁判官国民審査

#### (1) 裁判官別得票数

裁判官の氏名	投票区分	平塚市開票区	神奈川県計
小池 裕	罷免を可とする投票の数	9,970	401,937
	罷免を不可とする投票の数	92,453	3,439,666
	記載を無効とされたものの数	1	3
戸倉 三郎	罷免を可とする投票の数	9,247	369,146
	罷免を不可とする投票の数	93,176	3,472,457
	記載を無効とされたものの数	1	3
山口 厚	罷免を可とする投票の数	9,241	372,908
	罷免を不可とする投票の数	93,182	3,468,696
	記載を無効とされたものの数	1	2
菅野 博之	罷免を可とする投票の数	9,407	376,049
	罷免を不可とする投票の数	93,016	3,465,554
	記載を無効とされたものの数	1	3
大谷 直人	罷免を可とする投票の数	9,294	379,304
	罷免を不可とする投票の数	93,128	3,462,297
	記載を無効とされたものの数	2	5
木澤 克之	罷免を可とする投票の数	9,559	389,540
	罷免を不可とする投票の数	92,864	3,452,062
	記載を無効とされたものの数	1	4
林 景一	罷免を可とする投票の数	8,587	344,904
	罷免を不可とする投票の数	93,837	3,496,698
	記載を無効とされたものの数	0	4
開票確定時刻		1時00分	4時40分

#### (2) 開票結果内訳

区 分	平塚市開票区	神奈川県計
ア 有効投票数	102,424	3,841,606
イ 無効投票数	3,184	92,361
ウ 投票総数 (ア+イ)	105,608	3,933,967
エ 持帰りと思われる票数	72	2,054
オ 不受理と決定した票数	0	0
カ その他	0	0
キ 投票者総数 (ウ+エ+オ+カ)	105,680	3,936,021
無効投票率 (%) (イ/ウ)	3.01	2.35
記載無効のあった票数	7	15

## (3)無効投票の内訳

区 分	無効投票の内訳	票 数
点字投票以外の投票	成規の用紙を用いないもの	0
	×の記号以外の事項を記載したもの	3,182
	裁判官2人以上の場合、そのすべてについて記載を無効とされたもの	0
	計	3,182
点字投票	成規の用紙を用いないもの	0
	審査に付される裁判官の氏名のほか、他事を記載したもの	2
	審査に付される裁判官の氏名以外の事項のみを記載したもの	0
	審査に付される裁判官の氏名を自書しないもの	0
	審査に付される裁判官の何人を記載したかを確認し難いもの	0
	計	2

## V 選挙公営に関する調

### 1 ポスター掲示場

#### (1) 登録者及び面積別設置数

選挙人名簿登録者数 面積 区分	1千人以上5千人未満			5千人以上1万人未満		計
	4km <sup>2</sup> 未満	4km <sup>2</sup> 以上 8km <sup>2</sup> 未満	8km <sup>2</sup> 以上	4km <sup>2</sup> 未満	4km <sup>2</sup> 以上	
投票所数	31	3	0	14	0	48
掲示場設置数	217	24	0	112	0	353

#### (2) 設置箇所の内訳

公共用地				私有地			計
公園	道路	学校	その他	企業等	寺社	その他	
123	21	70	67	34	13	25	353

### 2 公営施設使用の個人演説会等

区 分			法第161条第1項第1号		同条第1項第2号	同条第1項第3号	計
			学校	公民館	公会堂	選管指定施設	
施設数			86	26	1	9	122
使用 度数	小選挙区	個人演説会	0	6	0	0	6
		(うち公費負担)	(0)	(0)	(0)	(0)	(0)
	政党演説会	0	0	0	0	0	
	比例代表	政党等演説会	0	0	0	0	0

### 3 選挙公報

#### (1) 配布状況

新聞折込み			直接郵送 部数	寮等配布 部数	補完場所 補完部数	公報の規格 及び頁数
折込み日 (曜日)	折込み新聞紙 (5音順)	折込み 部数				
10月18日 (水)	朝日、神奈川、 産経、東京、日 本経済、毎日、 読売	81,550	263	630	2,500	小選挙区:ブランクett 2頁 比例代表:ブランクett 4頁 国民審査:ブランクett 2頁

#### (2) 補完場所の内訳

市施設			その他		計
市役所 ・分庁舎	公民館	その他	農協・漁協	その他	
4	26	11	9	1	51

## VI 投・開票所及び投・開票管理者等に関する調

### 1 投票所及び開票所

#### (1) 投票所及び投票区域

投票区	建物の名称	所在地	投票区域
1	平塚市立なでしこ公民館 図書室	撫子原12番54号	花水台、撫子原、唐ヶ原
2	県立平塚工科高等学校 体育館	黒部丘12番7号	黒部丘
3	平塚市立なでしこ小学校 体育館	花水台42番1号	董平、虹ヶ浜
4	なぎさふれあいセンター 体育館	袖ヶ浜20番1号	龍城ヶ丘、袖ヶ浜
5	平塚市立花水公民館 図書室兼会議室	桃浜町34番34号	桃浜町、松風町
6	JAビルかながわ 2階ミーティングスペース	八重咲町3番3号	八重咲町、代官町
7	湘南バンク港ベイサイトホール 玄関ホール	夕陽ヶ丘66番1号	夕陽ヶ丘、久領堤
8	平塚市立大洋中学校 3号館1階被服室	高浜台7番1号	高浜台、千石河岸
9	平塚市立港小学校 体育館	夕陽ヶ丘22番1号	幸町、札幌町
10	平塚市立松原小学校 体育館1階理科室	天沼7番10号	天沼、堤町、長瀬、中堂、馬入、老松町、八千代町、榎木町、馬入本町、須賀
11	平塚市役所 別館仮設事務室	浅間町12番1号	宮松町、浅間町、宮の前、宝町
12	平塚市立中原中学校 被服室	御殿4丁目5番1号	中原3丁目、御殿3丁目～4丁目、中原下宿
13	平塚市立崇善小学校 体育館	浅間町4番3号	錦町、見附町、紅谷町、明石町
14	平塚栗原ホーム 玄関ホール	立野町31番20号	豊原町、立野町、追分
15	平塚市立富士見小学校 体育館	中里10番1号	平塚1丁目～4丁目
16	平塚市立春日野中学校 体育館	中里33番1号	中里、上平塚、桜ヶ丘、平塚5丁目
17	県立平塚看護大学校 新館玄関ホール	諏訪町20番12号	達上ヶ丘、諏訪町、富士見町
18	南原自治会館 集会室	南原2丁目16番12号	南原1丁目～4丁目
19	平塚市立中原小学校 体育館1階理科室	御殿2丁目8番9号	御殿1丁目～2丁目、中原2丁目16番～26番
20	平塚市立大原公民館 A・B会議室	大原1番15号	新町、大原、中原1丁目、中原2丁目1番～15番
21	平塚市立大野中学校 体育館	東中原1丁目12番1号	東中原1丁目～2丁目
22	平塚市立真土小学校 体育館1階図工室	西真土4丁目3番1号	西真土1丁目～4丁目
23	平塚市立八幡公民館 会議室	西八幡1丁目10番22号	西八幡1丁目～4丁目
24	平塚市立八幡小学校 体育館特別教室	東八幡3丁目8番1号	東八幡1丁目～5丁目

投票区	建物の名称	所在地	投票区域
25	平塚市立さくら幼稚園 ホール	東真土2丁目1番50号	四之宮3丁目～6丁目、東真土2丁目1番～4番
26	平塚市立神田公民館 集会室	田村3丁目12番5号	田村1丁目～3丁目・5丁目・7丁目、四之宮7丁目
27	平塚市立大神公民館 大ホール	大神2391番地の1	大神、吉際
28	県営横内団地集会所 ホール室	横内3130番地	横内3057番地・3068番地・3130番地・3227番地～3236番地・3773番地以降
29	平塚市立城島公民館 集会室	小鍋島271番地の1	城所、下島、大島、小鍋島
30	平塚市立豊田小学校 体育館	豊田宮下552番地	北豊田、豊田打間木、豊田小嶺、豊田平等寺、豊田本郷、豊田宮下、東豊田、南豊田
31	平塚市立金田公民館 体育館	入野108番地の1	入野、寺田縄、長持、飯島、入部
32	平塚市立松延小学校 体育館	纏226番地	徳延、纏
33	平塚市立山城中学校 体育館	高村166番地	高根、万田
34	平塚市立勝原小学校 体育館1階第2音楽室	高村45番地	出縄、高村
35	平塚市立旭小学校 体育館1階図工室	河内307番地	公所、日向岡1丁目～2丁目
36	平塚市立吉沢小学校 体育館	上吉沢465番地	上吉沢、下吉沢、めぐみが丘1丁目～2丁目
37	平塚市立土屋公民館 集会室	土屋1864番地の1	土屋
38	平塚市立金目公民館 図書室	南金目966番地	南金目、千須谷、片岡1033番地～1061番地
39	平塚市立金旭中学校 2棟1階第2音楽室	広川12番地	片岡(1033番地～1061番地を除く)、広川
40	平塚市立みずほ小学校 1階理科室	北金目2丁目39番1号	北金目、北金目1丁目～4丁目、真田、真田1丁目～3丁目
41	平塚市立岡崎小学校 体育館	岡崎3430番地	岡崎
42	平塚市立相模小学校 体育館	田村6丁目9番1号	田村4丁目・6丁目・8丁目・9丁目
43	平塚市立旭南公民館 大ホール	山下1096番地の1	山下
44	平塚市立横内小学校 体育館1階図工室	横内2687番地	横内401番地～3772番地(3057番地・3068番地・3130番地・3227番地～3236番地を除く)
45	平塚市立旭北公民館 会議室	河内440番地	河内、根坂間
46	ふじみ野自治会館 2階集会室	ふじみ野1丁目23番11号	ふじみ野1丁目～2丁目
47	平塚市立神明中学校 被服室	四之宮1丁目10番1号	四之宮1丁目～2丁目
48	平塚市立大野公民館 ホール	東真土2丁目12番1号	東真土1～4丁目(東真土2丁目1～4番を除く)

## (2)期日前投票所

建物の名称	所在地	設置期間	投票時間	不在者投票場所併設
平塚市役所 別館仮設事務室	平塚市浅間町12番 1号	平成29年10月11日 ～平成29年10月21日	8時30分 ～20時00分	有
平塚市立金目公民館 図書室	平塚市南金目966 番地	平成29年10月15日 ～平成29年10月21日	9時00分 ～18時00分	有
平塚市立神田公民館 会議室	平塚市田村3丁目 12番5号	平成29年10月15日 ～平成29年10月21日	9時00分 ～18時00分	有

## (3)開票所

開票所の名称	所在地	開閉時刻	備 考
ひらつかアリーナ (ひらつかサン・ライフアリーナ)	平塚市中堂246番 地の1	21時00分 開始 1時00分 閉鎖(国民審査)	即日開票

## (4)投・開票所に使用した施設の内訳

区 分	施 設 数								借上げ料 を要した 施設数
	市役所	学校	公会堂	公民館	体育館 (学校以外 のもの)	集会施設	その他	計	
投票所	1	27	0	13	1	4	2	48	3
期日前 投票所	1	0	0	2	0	0	0	3	0
開票所	0	0	0	0	1	0	0	1	1

2 投票管理者及び開票管理者等

(1)投票管理者及び職務代理者

投票区	投票管理者	投票管理者 職務代理者
1	熊川 泰成	岩田 浩二
2	岩崎 浩臣	小峰 直子
3	中村 純也	坂田 剛
4	柏木 尚夫	浦田 稔雄
5	相原 信昭	川嶋 隆史
6	田丸 勝巳	山口 洋一
7	大野 悟	柳川 喜男
8	武井 敬	横尾 昭
9	下田 宏	小林 裕治
10	内田 徹	藤田 忠義
11	阿部 洋千	原 正弘
12	荒 正夫	井澤 映子
13	石塚 誠一郎	森 好宏
14	高橋 孝祥	山崎 規彰
15	三田 浩史	鈴木 雄二郎
16	中戸川 泰彦	小長井 大作
17	古矢 守	小澤 雄一
18	今井 修己	高橋 哲也
19	遠藤 正人	尾崎 弘幸
20	磯部 達男	熱田 敏男
21	高倉 謙一	小田桐 聖
22	伊東 俊夫	石川 泉
23	相原 一哉	馬鳥 啓一
24	小泉 一郎	伊礼 和美
25	石川 眞人	高梨 里志
26	杉森 宏	岡田 博
27	舛田 裕之	相原 輝雄
28	武井 隆	生沼 邦保
29	磯村 正之	齋藤 元
30	山田 透	菊地 真由美

投票区	投票管理者	投票管理者 職務代理者
31	飯田 健一	勝山 俊樹
32	間宮 芳夫	清田 桂介
33	重田 昌巳	相澤 史幸
34	新倉 好人	須藤 大助
35	鳥居 昌	木村 明智
36	菅沼 秀敏	若林 正興
37	石井 利昌	井上 光一
38	二見 博幸	柳泉 玲子
39	土屋 真人	渋谷 直樹
40	森 建巳	関野 良真
41	杉山 茂	市川 豊
42	木川 大成	杉山 秀司
43	久保田 寛	吉澤 達夫
44	西ヶ谷 秀樹	堂道 誠
45	瀬戸 雅史	加藤 英樹
46	篠崎 光徳	樹本 定芳
47	舛水 稔巳	脇田 篤史
48	曾我 一章	白井 純人



## (2)期日前投票管理者及び職務代理者

期日前投票所	月 日	投票管理者	投票管理者職務代理者
市役所 別館仮設事務室	10月11日(水)	杉山 睦	武田 仁
	10月12日(木)	出縄 喜文	
	10月13日(金)	松崎 清子	
	10月14日(土)	杉山 睦	
	10月15日(日)	岩田 耕平	
	10月16日(月)	松崎 清子	
	10月17日(火)	陶山 豊彦	
	10月18日(水)	杉山 善彌	
	10月19日(木)	高梨 孝治	
	10月20日(金)	出縄 喜文	
	10月21日(土)	岩田 耕平	
市立金目公民館 図書室	10月15日(日)	大野 守	川口 隆史
	10月16日(月)	佐藤 茂	菅野 孝寛
	10月17日(火)	大野 守	小越 充
	10月18日(水)	安池 雅美	奥田 紘敬
	10月19日(木)	大野 守	小泉 良太
	10月20日(金)		鳥栖 誠純
	10月21日(土)	安池 雅美	小越 充
市立神田公民館 会議室	10月15日(日)	山木 正	坪内 慎一郎
	10月16日(月)		木暮 淳一
	10月17日(火)		毛木 美裕
	10月18日(水)	米谷 良一	歌代 恵
	10月19日(木)		松浦 慶太
	10月20日(金)		山本 裕太
	10月21日(土)		越山 貴志

## (3)開票管理者及び職務代理者

選挙名	区分	開票管理者	開票管理者職務代理者
小選挙区選出議員選挙 最高裁判所裁判官国民審査		松崎 清子	出縄 喜文
比例代表選出議員選挙		杉山 睦	岩田 耕平

## (4)期日前投票立会人数

投票所数	投票立会人数(実人数)	
	選挙管理委員会の選任した者	投票管理者の選任した者
3	44	0

## (5)投票立会人数

投票所数	投票立会人数(実人数)	
	選挙管理委員会の選任した者	投票管理者の選任した者
48	96	0

## (6)開票立会人数

区分 選挙名	開票立会人数				
	候補者届出政党の届出による者	候補者の届出による者	名簿届出政党等の届出による者	選挙管理委員会の選任した者	開票管理者の選任した者
小選挙区 国民審査	3	0	—	0	0
比例代表	—	—	5	0	0

## (7)党派別開票立会人数

区分 選挙名	党派別開票立会人数					
	社会民主党	自由民主党	幸福実現党	希望の党	公明党	日本共産党
小選挙区 国民審査	1	1	0	1	0	0
比例代表	0	1	1	1	1	1

## (8)期日前投票管理者及び期日前投票事務従事者数

期日前投票管理者				期日前投票事務従事者				合計
投票管理者	職務代理人	臨時に職務を管掌した者	計	選管書記	市職員	その他	計	
12	0	0	12	3	35	45	83	95

## (9)投票管理者及び投票事務従事者数

投票管理者				投票事務従事者				合計
投票管理者	職務代理人	臨時に職務を管掌した者	計	選管書記	市職員	その他	計	
48	0	0	48	0	242	114	356	404

## (10)開票管理者及び開票事務従事者数

区分 選挙名	開票管理者				開票事務従事者			
	開票管理者	職務代理人	臨時に職務を管掌した者	計	選管書記	市職員	その他	計
小選挙区	1	—	—	1	6	157	3	166
	—	—	—	—	(6)	(30)	(3)	(39)
比例代表	1	—	—	1	6	167	3	176
国民審査	1	—	—	1	6	83	25	114
	(1)	—	—	(1)	(6)	(25)	(0)	(31)
計	2	—	—	2	6	352	28	386

※( )内は兼務者数

## 3 選挙管理委員会委員及び事務局職員

## (1)選挙管理委員会委員

職名	氏名
委員長	松崎 清子
委員(委員長職務代理人)	杉山 睦
委員	出縄 喜文
委員	岩田 耕平

## (2)選挙管理委員会事務局職員

職名	氏名	備考	職名	氏名	備考
事務局長	小川 喜久雄	専任	主査	太田 貴之	併任
局長代理	武田 仁	専任	主査	永原 崇史	併任
主査	仲川 秀和	専任	主査	大橋 季恵	併任
主査	石丸 亮介	専任	主事	田窪 佳祐	併任
主査	大沢田 尊保	専任	主事	小泉 友里恵	併任
主事	松本 真	専任			

## Ⅶ 参考資料

- 1 投票所入場整理券同封案内チラシ(市内在住者用・市外転出者用)
- 2 広報ひらつか
- 3 選挙公報
- 4 審査公報

# 平塚市選挙管理委員会からのお知らせ

## 第48回衆議院議員総選挙・第24回最高裁判所裁判官国民審査

投票日時：平成29年10月22日(日) 午前7時～午後8時

### 1 投票所について

- ・投票日当日の投票は、定められた投票所でしか行うことができませんのでご注意ください。  
投票所は、同封の投票所入場整理券に記載しておりますので、ご確認ください。  
※投票所にお越しの際には、なるべく公共交通機関をご利用ください。  
※諏訪町、達上ヶ丘、富士見町にお住まいの方の投票所  
⇒ 県立平塚看護専門学校から県立平塚看護大学校に名称が変わりました。所在地に変更はありません。  
※四之宮3丁目～6丁目、東真土2丁目1番～4番にお住まいの方の投票所  
⇒ 平塚市立さくら幼稚園

### 2 投票所入場整理券について

- ・ご自分の氏名が表示されている投票所入場整理券を投票所にお持ちください。
- ・紛失されても投票できますので、投票所の受付でお申し出ください。
- ・平成29年9月28日現在で作成しております。作成後に死亡された方や転出された方にも郵送されることがありますので、ご了承ください。

### 3 選挙公報について

- ・選挙公報は、新聞折り込みで10月中旬頃お届けします。新聞を購読されていない方やご希望される場合には郵送しますので、平塚市選挙管理委員会にお申し出ください。  
折り込み新聞：朝日、神奈川、産経、東京、日本経済、毎日、読売（五十音順）  
市役所、各公民館にも備え付けてあります。  
神奈川県選挙管理委員会ホームページにも掲載されます。

### 4 期日前投票について

- ・投票日当日に仕事やレジャー等で投票所に行くことができない方は、期日前投票をご利用ください。  
期日前投票及び不在者投票の詳細については、裏面をご覧ください。

平塚市選挙管理委員会のホームページは [平塚市選挙管理委員会](#) [検索](#) からご覧ください。  
選挙に関する情報がご覧になれます。



なお、投票日当日の午前9時から開票確定までホームページで投・開票速報をお知らせします。

ご不明な点はお早めに平塚市選挙管理委員会までお問い合わせください。

平塚市選挙管理委員会

254-8686 平塚市浅間町9番1号

電話 0463-23-1111(代表) 内線2103、2494、2495  
0463-21-8795(直通)

# 期日前投票をご利用ください

投票日当日に、仕事やレジャー等で投票所に行くことができない方は、下記3か所の期日前投票所において投票することができます。

期日前投票を行う際は、同封の「投票所入場整理券」裏面の「期日前投票宣誓書」に必要事項をご記入のうえ、ご自分の「投票所入場整理券」を期日前投票所へお持ちいただき、受付で提出してください。

※期日前投票所にお越しの際には、なるべく公共交通機関をご利用ください。

## 期日前投票所（※期間・時間帯が異なりますのでご注意ください。）

※今回の選挙から最高裁判所裁判官国民審査の期日前投票期間が衆議院議員総選挙の期日前投票期間と同じになります。

①平塚市役所別館仮設事務室

②平塚市立金目公民館図書室

③平塚市立神田公民館会議室

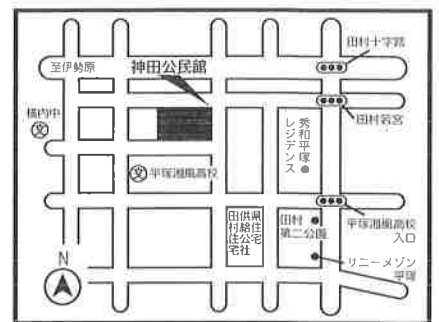
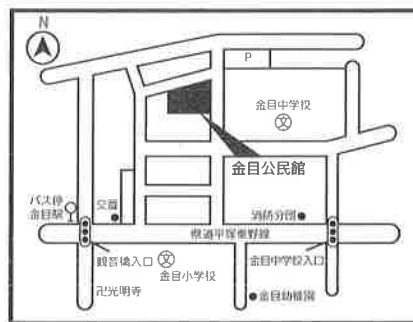
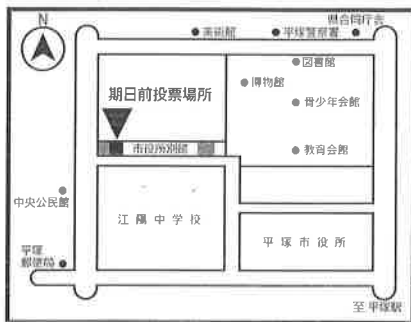
期間 10月11日(水)～10月21日(土)

時間 午前8時30分～午後8時

②③共通です。

期間 10月15日(日)～10月21日(土)

時間 午前9時～午後6時



## 不在者投票（滞在地、指定施設、郵便等）について

### 滞在地での不在者投票

出張・旅行・出産等で平塚市外に滞在中の方は、滞在先の選挙管理委員会で不在者投票ができます。事前の申請が必要となりますので、詳しくは平塚市選挙管理委員会までお早めにお問い合わせください。

### 病院・老人ホーム等の施設（都道府県の選挙管理委員会が指定している施設）での不在者投票

病院・老人ホーム等に入院または入所している方は、その施設が都道府県の選挙管理委員会に指定をされていれば、その施設で不在者投票ができます。詳しくはお早めに入院または入所している施設にご確認ください。

### 郵便等による不在者投票

身体障害者手帳・戦傷病者手帳をお持ちの方や介護保険の被保険者証をお持ちの方で、下記の表に当てはまる方は郵便等での不在者投票ができます。ただし、事前に「郵便等投票証明書」の交付を受けることが必要です。詳しくは平塚市選挙管理委員会までお問い合わせください。

※既に「郵便等投票証明書」をお持ちの方は10月18日(水)午後5時(必着)まで投票用紙等の請求ができます。

	障がい名	障がいの程度				要介護区分
		1級	2級	3級		
身体障害者手帳	両下肢、体幹又は移動機能の障がい	○	○	△	介護保険の被保険者証	要介護5
	心臓、じん臓、呼吸器、ぼうこう、直腸又は小腸の障がい	○	—	○		
	免疫・肝臓の障がい	○	○	○		
戦傷病者手帳	両下肢又は体幹の障がい	○	○	△	介護保険の被保険者証	要介護5
	心臓、じん臓、呼吸器、ぼうこう、直腸、小腸又は肝臓の障がい	○	○	○		

# 平塚市選挙管理委員会からのお知らせ

## 第48回衆議院議員総選挙・第24回最高裁判所裁判官国民審査

投票日時：平成29年10月22日(日) 午前7時～午後8時

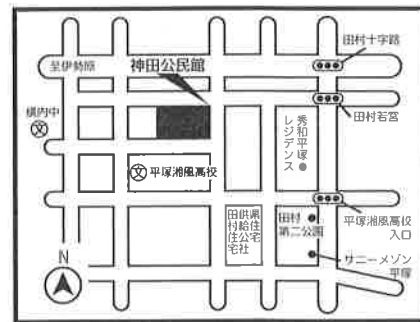
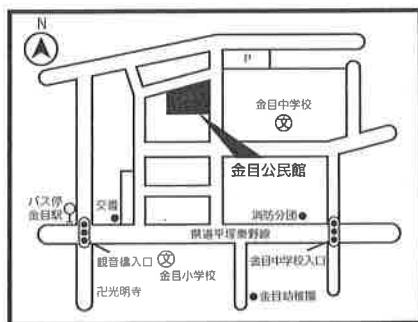
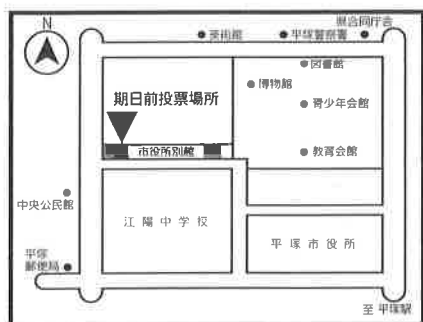
平塚市から転出された方で、平塚市の選挙人名簿に登録されている方へのお知らせです。

- 1 現住所地の選挙人名簿に登録されていない方は、平塚市で次のとおり投票することができます。
  - (1) 投票日当日に平塚市の投票所で投票される方  
同封の投票所入場整理券に記載されている平塚市の投票所で投票できますので、ご確認のうえ「投票所入場整理券」をお持ちください。  
投票日当日の投票は、定められた投票所でしか行うことができませんのでご注意ください。
  - (2) 現住所地の選挙管理委員会では不在者投票される方  
このお知らせ裏面の「不在者投票請求書（兼宣誓書）」に必要事項をご記入のうえ、お早めに平塚市選挙管理委員会あてに投票用紙等の交付を直接又は郵便で請求してください。投票用紙等が届いたら、期日前投票期間中のなるべく早い時期に現住所地の選挙管理委員会では不在者投票をしてください。
  - (3) 平塚市の期日前投票所で投票される方  
期日前投票の期間中に、同封の「投票所入場整理券」裏面の「期日前投票宣誓書」に必要事項をご記入のうえ、平塚市の期日前投票所(下記3か所)へお持ちください。

### 平塚市の期日前投票所（※期間・時間帯が異なりますのでご注意ください。）

※今回の選挙から最高裁判所裁判官国民審査の期日前投票期間が衆議院議員総選挙の期日前投票期間と同じになります。

- |                        |               |                        |
|------------------------|---------------|------------------------|
| ①平塚市役所別館仮設事務室          | ②平塚市立金目公民館図書室 | ③平塚市立神田公民館会議室          |
| 期間 10月11日(水)～10月21日(土) | ②③共通です。       | 期間 10月15日(日)～10月21日(土) |
| 時間 午前8時30分～午後8時        |               | 時間 午前9時～午後6時           |



- 2 平成29年7月9日までに現住所地へ転入届をされ、継続して3か月以上現住所地に住民登録をしたことがある方は、現住所地の選挙人名簿に登録されている可能性がありますので、投票所入場整理券が郵送されても平塚市では投票できない可能性があります。現住所地で投票できるかどうかは、現住所地の選挙管理委員会にお問い合わせください。

ご不明な点はお早めに平塚市選挙管理委員会までお問い合わせください。

平塚市選挙管理委員会  
254-8686 平塚市浅間町9番1号  
電話 0463-23-1111(代表) 内線2103、2494、2495  
0463-21-8795(直通)

# 不在者投票 請求書 (兼宣誓書)

私は、平成29年10月22日執行の第48回衆議院議員総選挙・第24回最高裁判所裁判官国民審査の当日、次の不在者投票の理由に該当する見込みです。

なお、併せて投票用紙及び投票用封筒の交付を請求します。

〔理由 (該当する理由の□にレを記入してください。)〕

- 仕事、学業、その他 ( ) に従事
- 用事、レジャー等のため、他の市区町村又は投票区域外に外出、旅行、滞在
- 病気、負傷、出産、身体障がい等のため歩行が困難
- 住所移転のため、他の市区町村に居住
- 天災又は悪天候のため、投票所に到達することが困難

上記は、真実であることを誓います。

平成29年 月 日

(提出先)

平塚市選挙管理委員会委員長

現 住 所 〒

連絡先電話番号 ( )

選挙人名簿に記載  
されている住所

生 年 月 日 明 治・大 正  
昭 和・平 成 年 月 日

ふりがな

選 挙 人 氏 名

現住所以外の場所に投票用紙等の送付を希望  
される場合に送付先を記載してください。

〒

事務処理欄

不在者投票に出向く予定の市区町村  
(施設で投票する場合は施設名を記載してください。)  
市・区・町・村名 (施設名)

投 票 区			
名 簿 の 表 示			
不在者投票事務 処理票 (Bカー ド) への記載			



を学ぼう

インターネットを活用した資金調達の手法を学びます。10月22日(日)午後2時〜4時。市民活動センター。30人(先着順)。500円。

市民アカデミー講座

各25人抽選。①大人の社会見学 ハンドメイドの底力 市内四つの企業

市の職員を募集します

1次試験は10月28日(土)。本館。選考。育児休業代替任期付職員と嘱託員の併願もできます。

育児休業代替任期付職員

各数人。①保育士②保健師③学芸員(生物学)④一般事務。

嘱託員

③保育士2人④子ども発達支援相談(臨床心理士)数人⑤保育園給食調理・用務作業1人⑥母子・父子自立支援1人。

本館4階の職員課。21-8762や公民館、市ウェブなどにある受験申込書を、本人が直接、10月6日(金)〜20日(金)の平日に同課へ。

第48回 衆議院議員総選挙 第24回 最高裁判所裁判官国民審査

10月22日(日) 午前7時〜午後8時

5ピンズネット事務局の長本 33-3758へ。

秋のパラフェスタ

10月21日(土)・22日(日)、午前10時〜午後4時に旧横浜ゴム平塚製造所記念館で、バラが楽しめるカフェを開きます。

八幡山の洋館 遊館日

館内を自由に見学できるほか、イベントをします。10月18日(水)。旧横浜ゴム平塚製造所記念館。

子どもスノー交流

平塚市の友好都市・岐阜県高山市の小学生とスキーや雪遊びをして交流します。

図書館の仕事体験

中央図書館。抽選。昨年参加していない方を優先。高校生を除く、市内在住の18歳以上は市内在住の小学生以上の方、1組3人以内を6組。

布ぞつり作り教室

10月20日(金)午前9時〜正午。リサイクルプラザ(四之

更新講習会

対象者が10月中旬ごろ、申込書を郵送します。平成30年1月17日(水)・18

お知らせ

市文化祭をご覧ください。展示発表。華道・文芸は10月5日(木)〜8日(日)、中央公民館。書道・文芸は11日(水)〜14日(土)、美術館。

おはなし会プログラムの作り方講習会

11月16日(木)、12月1日(金)、全2回、午前10時〜正午。中央図書館。2回とも参

みで食べる秋バラツアー

市内のバラ農家や花菜ガーデン(寺田純樹)を巡ります。昼食は湖南平の展望レストランドにて、食用バラを使った料理を食べます。

子ども大学ひらつか

子どもが楽しめる理科実験をします。11月18日・25日の土曜日、全2回、午前10時30分〜午後2時30分。東海大学湘南キャンパス。

防災講話

小学生②中学生③一般(高校生以上)の部。市内在住・在勤・在学の方。1人1点。自作の未発表作品に限りません。

子ども大学ひらつか

子どもが楽しめる理科実験をします。11月18日・25日の土曜日、全2回、午前10時30分〜午後2時30分。東海大学湘南キャンパス。

講演会 共に生きる社会を目指して

自立した女性の生き方の話をします。保育もあります。11月12日(日)午後2時〜4時。市民活動センター。80人(先着順)。

生きがい事業団まつり

工作体験やふすま・網戸の張り替え実演などをします。10月12日(木)〜17日(火)、午前10時〜午後3時。市民プラザ。

SunSunマルシェ

生きがい事業団 33-2335

地域安全運動推進大会

教育総務課 35-8118

お知らせ

10月22日(日)は、衆議院議員総選挙と最高裁判所裁判官国民審査の投票日です。第25区投票所は今回、大野小学校

お知らせ

申込書を、郵送で、11月30日(金)までに、〒100-0004 東京都千代田区大手町2-6-1

お知らせ

申込書を、郵送で、11月30日(金)までに、〒100-0004 東京都千代田区大手町2-6-1

お知らせ

申込書を、郵送で、11月30日(金)までに、〒100-0004 東京都千代田区大手町2-6-1

お知らせ

申込書を、郵送で、11月30日(金)までに、〒100-0004 東京都千代田区大手町2-6-1

お知らせ

申込書を、郵送で、11月30日(金)までに、〒100-0004 東京都千代田区大手町2-6-1

お知らせ

申込書を、郵送で、11月30日(金)までに、〒100-0004 東京都千代田区大手町2-6-1

お知らせ

申込書を、郵送で、11月30日(金)までに、〒100-0004 東京都千代田区大手町2-6-1

お知らせ

申込書を、郵送で、11月30日(金)までに、〒100-0004 東京都千代田区大手町2-6-1

お知らせ

申込書を、郵送で、11月30日(金)までに、〒100-0004 東京都千代田区大手町2-6-1

お知らせ

申込書を、郵送で、11月30日(金)までに、〒100-0004 東京都千代田区大手町2-6-1

お知らせ

申込書を、郵送で、11月30日(金)までに、〒100-0004 東京都千代田区大手町2-6-1

お知らせ

申込書を、郵送で、11月30日(金)までに、〒100-0004 東京都千代田区大手町2-6-1

お知らせ

申込書を、郵送で、11月30日(金)までに、〒100-0004 東京都千代田区大手町2-6-1

お知らせ

申込書を、郵送で、11月30日(金)までに、〒100-0004 東京都千代田区大手町2-6-1

お知らせ

申込書を、郵送で、11月30日(金)までに、〒100-0004 東京都千代田区大手町2-6-1

お知らせ

申込書を、郵送で、11月30日(金)までに、〒100-0004 東京都千代田区大手町2-6-1

お知らせ

申込書を、郵送で、11月30日(金)までに、〒100-0004 東京都千代田区大手町2-6-1

お知らせ

申込書を、郵送で、11月30日(金)までに、〒100-0004 東京都千代田区大手町2-6-1

お知らせ

申込書を、郵送で、11月30日(金)までに、〒100-0004 東京都千代田区大手町2-6-1

お知らせ

申込書を、郵送で、11月30日(金)までに、〒100-0004 東京都千代田区大手町2-6-1

お知らせ

申込書を、郵送で、11月30日(金)までに、〒100-0004 東京都千代田区大手町2-6-1

お知らせ

申込書を、郵送で、11月30日(金)までに、〒100-0004 東京都千代田区大手町2-6-1

お知らせ

申込書を、郵送で、11月30日(金)までに、〒100-0004 東京都千代田区大手町2-6-1

お知らせ

申込書を、郵送で、11月30日(金)までに、〒100-0004 東京都千代田区大手町2-6-1

お知らせ

申込書を、郵送で、11月30日(金)までに、〒100-0004 東京都千代田区大手町2-6-1

お知らせ

申込書を、郵送で、11月30日(金)までに、〒100-0004 東京都千代田区大手町2-6-1

お知らせ

申込書を、郵送で、11月30日(金)までに、〒100-0004 東京都千代田区大手町2-6-1

お知らせ

申込書を、郵送で、11月30日(金)までに、〒100-0004 東京都千代田区大手町2-6-1

お知らせ

申込書を、郵送で、11月30日(金)までに、〒100-0004 東京都千代田区大手町2-6-1

お知らせ

申込書を、郵送で、11月30日(金)までに、〒100-0004 東京都千代田区大手町2-6-1

お知らせ

申込書を、郵送で、11月30日(金)までに、〒100-0004 東京都千代田区大手町2-6-1

お知らせ

申込書を、郵送で、11月30日(金)までに、〒100-0004 東京都千代田区大手町2-6-1

お知らせ

申込書を、郵送で、11月30日(金)までに、〒100-0004 東京都千代田区大手町2-6-1

お知らせ

申込書を、郵送で、11月30日(金)までに、〒100-0004 東京都千代田区大手町2-6-1

お知らせ

申込書を、郵送で、11月30日(金)までに、〒100-0004 東京都千代田区大手町2-6-1

お知らせ

申込書を、郵送で、11月30日(金)までに、〒100-0004 東京都千代田区大手町2-6-1

お知らせ

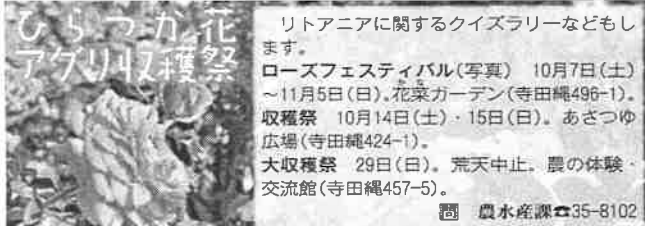
申込書を、郵送で、11月30日(金)までに、〒100-0004 東京都千代田区大手町2-6-1

お知らせ

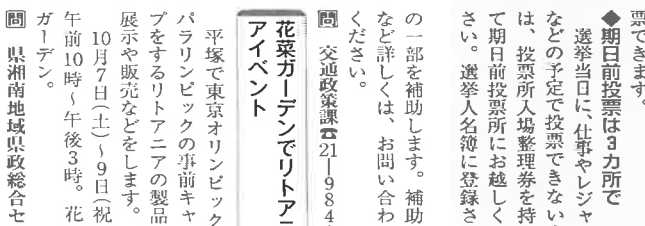
申込書を、郵送で、11月30日(金)までに、〒100-0004 東京都千代田区大手町2-6-1

お知らせ

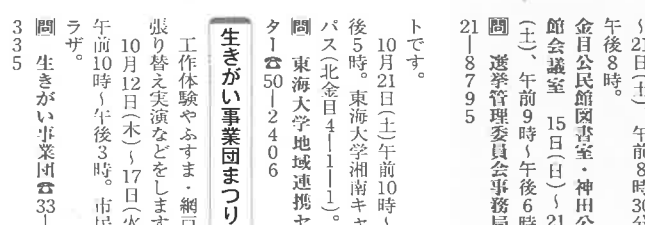
申込書を、郵送で、11月30日(金)までに、〒100-0004 東京都千代田区大手町2-6-1



リトアニアに関するクイズラリーなどもします。ローズフェスティバル(写真) 10月7日(土)〜11月5日(日)。花菜ガーデン(寺田純樹496-1)。



花菜ガーデンでリトアニアイベント。平塚で東京オリンピック・パラリンピックの事前キャンペーンをやるリトアニアの製品の展示や販売などをします。



県湘南地域県政総合センター 地域農政推進課 22-2711

# 衆議院小選挙区選出議員選挙 選挙公報

神奈川県選挙管理委員会



自民党公認  
**河野太郎**

## 日本の未来を守るために

### 日本の安全を守る。

今回の総選挙の一番の争点は、北朝鮮危機の中で、自民党として、自公政権が築いてきた日米同盟を基軸とする安全保障体制をしっかりと維持していくのかどうかという点です。

政府は、アメリカをはじめさまざまな国と密着情報を共有し、北朝鮮情勢を分析しています。それを可能にしたのが特定秘密保護法です。この法律を制定してから、各国は安心して日本と情報を共有するようになりました。もしこの法律がなかったら、各国は機密な情報を日本とは共有してくれず、日本は片目をこらした状態で北朝鮮情勢を分析しなければならなかったでしょう。

また、平和安全法制によって、日本を守るために日本の周辺に展開している艦船など米軍に対して、平時から輸給活動や自衛隊による防護活動を行えるようになりました。そしてもしも北朝鮮が日本を守っているアメリカの艦船を狙ってミサイルを撃てば、存立危機事態として認定し、自衛隊がこれを迎撃することもできるようになりました。

日米同盟の強化のために日本自身が汗をかいた実績もあらからず、統一北朝鮮情勢の中でも、「安保3大要素」が「守られる」ともなく、日米間で緊密に連携しながら万全の体制を整えることができています。

北朝鮮を核保有国として認め、北朝鮮は隠れて核開発を続けてきた。この失敗を繰り返さないように、きちんと北朝鮮が核とミサイルを放棄し、査察を受け入れる意思表示をしたうえで、交渉を始めることを目的としています。

90年代の米朝核合意や2000年代の六者会合など、これまでも国際社会と北朝鮮の対話はありましたが、結局、北朝鮮は隠れて核開発を続けてきた。この失敗を繰り返さないように、きちんと北朝鮮が核とミサイルを放棄し、査察を受け入れる意思表示をしたうえで、交渉を始めることを目的としています。

そのために国連安保理で制裁決議を満場一致で採択し、北朝鮮の核やミサイル開発の資金源となつてきた石炭、海産物そして衣料品などの輸出や資金を本国に送金させることを目的とする北朝鮮の労働者の海外派遣を押し込み、北朝鮮を経済面から締め付けて、核開発をやめるから制裁をやめくれと言いつつ出しているテールにつくのを待っています。

もちろん各国が個別に交渉をするのではなくたとえ六者会合を復活させるなど、国際社会と北朝鮮との交渉に力になります。

### 年金制度とエネルギー政策の改革を

政治家としての私の大きな目標のひとつは「エネルギー政策の抜本的な改革」です。経済産業大臣はまだ経験していませんが、防衛担当大臣として、米軍の原子力艦艇の原子炉の緊急事態対応基準を商業用原子炉と同じ水準まで引き下げたり、行革担当大臣として、毎年約100億円の維持費を賈やっていた高速増殖炉がもんじゅの予算にメスを入れ、結果的に「もんじゅ」を廃炉にしたり、原子力予算を精査し、削減することができました。

そしてもう一つの目標が「国民から信頼される年金制度を創出」です。この二つは、もう一段大きな役割に果たすときに、しっかりと実現してまいります。皆様の変わらぬご支援を河野太郎に賜りますようお願い申し上げます。



社民党  
**ささき たくみ**

## 政治を市民に取りもどす

### 武力や圧力ではなく対話を

「ミサイル発射問題」や「核実験問題」で北朝鮮と米国の緊張が高まっています。この対応は、対話によってしか解決できません。日本政府は、いのちを守るために対話の場をつくる努力をすべきです。

### 脱原発を進めよう

安倍政権のもとで原発再稼働が進められています。しかし、再稼働は後の世代の人々への放射性廃棄物の押し付けにほかなりません。被爆労働者の押し付けでもありません。原発再稼働は倫理的にも許されません。再生可能エネルギーの利用を促進します。

### 生活不安を解消する政治を

さまざまな技術革新で、私達の社会の生産力は向上しています。本来ならば私達の生活は楽になってよいはずですが、この20年ほど世帯年収は低下し続け、生活不安が広がっています。人間らしい労働を取りもどすことと人々の生活を安定させることこそ、政治の責任です。

### 税金のとおり方と使い方を要しよう

消費税増税は収入の低い人に不利になります。教育や社会保障の財源は、中小企業を除く法人税率の引き上げや、所得税の累進課税強化など不公平税制の是正で確保すべきです。税金のとおり方と使い方を要え、みんなが生きられる社会をつくりましょう。

### 憲法尊重と政治の私物化を許さない

共謀罪や戦争法など、強行採決の連続で、日本社会の基本的制度や安倍政権が壊してきたことを忘れてはなりません。「森友、加計疑案」や防衛省の日報隠しなどの問題も、何も解決していません。憲法を活かす政治をつくり、日本社会の平和と民主主義と私たちの生活を守りましょう。日本の未来を決めるのは私達です。

# 平和憲法を活かす政治で未来を

ただかう元数学教員  
**ささき たくみ** プロフィール

- 1955年昭和30年10月10日生
- 栄光学園中学校・高等学校卒業
- 東京大学教養学部数学科卒業
- 1978年4月～2015年3月  
神奈川県立湘南高校・茅ヶ崎北嶺高校・東川高校・藤原高校に勤務(数学)
- 神奈川県高等学校教職員組合副委員長などを歴任
- 2015年 神奈川県高等学校教育委員会委員長  
かながわの憲法フォーラム共同代表などを歴任
- 社民党神奈川県連合代表

家族：妻、娘、子ども2人  
趣味：読書

ささき たくみ 情報発信中

ささき たくみ 検索

<http://sasakikatsumi.web.fc2.com/>

比例区は  
**社民党**

# 乃木涼介 まもるべきものはしっかり守る。かえるべきものは大胆に変える。

人への投資を通じて豊かな社会を創りたい。乃木涼介は一步ずつ、本当に一步ずつか前に進めないかもしれませんが、子どもたちの未来のために頑張っています。

1 消費増税凍結  
景気回復を確実にするため、2年後の消費増税を凍結します。

2 議員定数・議員報酬の削減  
国会議員みずから身を切る改革を断行し、「しからみ政治」から脱却します。

3 ポスト・アベノミクスの経済政策  
徹底した規制改革と特区を最大活用し、民間の活力を生かした経済活性化を図ります。

希望の党代表  
**小池百合子**

希望の党 公認

1964年生まれ。乙女座O型。大阪府立高津高校卒業。同志社大学法学部卒業。歌手、俳優となる。NHK「マッパン」白井静江役。テレビ朝日「相棒」映画「おしん」など、数多くのテレビ、映画、芝居に出演。

希望の党 公認

[nogi-ryousuke.com](http://nogi-ryousuke.com)

公約4 原発ゼロへ  
「2030年までに原発ゼロ」を目指します。徹底した省エネで、エコ社会に変えていきます。

公約5 雇用・教育・福祉の充実  
正社員で働ける、結婚できる、子どもを育てられる社会。そこに少子化問題解決のチャンスがあります。

公約6 ダイバーシティ社会の実現  
すべての人が輝ける社会をめざします。特に、女性、シニアの力をさらに生かします。

公約7 地域の活力と競争力の強化  
民間に任せれば元気になる。道州制を導入し、地域が自分で決めれば元気になる。

公約8 憲法改正  
憲法9条をふくむ憲法改正論議をすすめます。国民の知る権利、地方自治の分権を明記します。

公約9 危機管理の徹底  
外交安全保障はもとより自然災害対策も強化し、国民の生命と主権を守る万全の備えを模索します。



希望の党公認  
**乃木涼介**

比例代表は「希望の党」へ

守るべきものはしっかり守る。  
変えるべきものは大胆に変える。

日本に希望を。

# 希望の党



希望の党 代表  
こいけ ゆりこ  
小池 百合子

1 消費税増税凍結

国会回数を凍結するため、2年後の消費税増税を凍結します

8% → 10%

2 議員定数・議員報酬の削減

国会議員みずから身を切る改革を断行し、「しがらみ政治」から脱却します。

3 ホスト・アベノミクスの経済政策

徹底した規制改革と特区を最大活用し、民間の活力を生かした経済活性化を図ります。

4 原発ゼロへ

「2030年までに原発ゼロ」を目指します。継続した省エネで、エコ社会に変えていきます。

5 雇用・教育・福祉の充実

正社員で働ける、勉強できる、子どもを育てられる社会。そこに少子化問題解決のカギがあります

6 ダイバーシティ社会の実現

すべての人が輝ける社会をめざします。特に、女性、シニアの力をさらに生かします。

7 地域の活力と競争力の強化

即座に「それほ」になる道州制を導入し、地域が自分で決められるムクもなくなる

8 憲法改正

憲法9条をふくめ憲法改正論議をすすめます。国民の知る権利、地方自治の分権を明確にします。

9 危機管理の徹底

外交安全保障はもとより自然災害対策も強化し、国民の生命と財産を守る万全の備えを整えます

略称：希望

kibounotou.jp

比例代表は「希望の党」へ

平成29年10月22日執行

# 衆議院比例代表選出議員選挙

# 南関東選挙区 選挙公報

神奈川県選挙管理委員会

## 「市民+野党」の共闘で 安倍政権を退場へ

政党のあり方が問われています。  
「安倍政治を止める。そのために野党は共闘を」——市民のみさんが求めるこの立場を、日本共産党は、これからもつらぬきます。

市民との約束を、なによりも大事にし、「市民+野党」でブレずにたたかう日本共産党が伸びれば、政治は変わります。



**1 税金**

**消費税10%中止**  
富裕層と大企業に応分の負担を求め、財源を確保。  
●大企業の法人税実負担率(12%)を中小企業(19%前後)のみに増やす。

**2 子育て**

**社会保障・教育・子育て・若者優先に**  
●子育てとムダな大企業にメス。  
●年金削減ストップ、教育の無償化、認可保育園30万人分緊急増設。

**3 働き方**

**8時間働けばふつうにらせる社会を**  
●長時間労働を規制し過労死なく、非正規から正規へロールモデル。  
●中小企業を支援して雇用資金助給を1千万に引き上げ、1500万をめざす。

**4 地域経済**

**地方再生へ中小企業・農業を応援**  
●大企業と中小企業の資金格差是正、中小企業手帳を1万円に増額。  
●水の循環実証交付金制度の廃止をやめ、高麗である国産野菜・果物増産を。

**憲法**

安倍政権による**9条改憲NO!**  
首相がねらう改憲は、無制限の海外での武力行使の道を開きます。  
●安保法制(廃止)し、立憲主義を取り戻す。  
●オスプレイの訓練中止・配備撤回、駆逐艦待機中止。

**北朝鮮**

対話による**平和的解決を**  
●核・ミサイル開発は許さず、戦争だけは許さずはなりません。経済制裁強化を一律に、対話による平和的解決へ、日本が先陣を踏みます。

**核兵器**

核兵器禁止条約に**参加する政府を**  
●国連は国連3分の2の賛成で締結された核兵器禁止条約に、米国・日本が賛成していない。賛成し核兵器禁止条約に賛同することを求めます。

**原発**

原発ゼロへ**「原発再稼働」STOP!**  
●2050年までに電力の4割を再生可能エネルギーで。

**実現へ全力**

●原子力発電の稼働率の段階的削減中止など、米軍基地の米軍基地強化に反対。  
●新しい国会で「森友+加計疑獄」を徹底究明します。



## 比例代表は 日本共産党

とお書きください。  
日本共産党 略称 共産党  
候補者名をきくと無効になります。

## 消費増税凍結!

身を切る改革で教育無償化!



代表 松井 一郎

議員報酬・議員定数の削減	議員報酬 約3割カット (大阪府)	議員定数 約2割カット (大阪府)
国家公務員の 人件費・人員削減	一般行政職人員削減 約19%カット (大阪府)	公務員数 削減率 約18%カット (大阪府)
公務員制度改革・天下りの禁止	職員基本条例 制定 (大阪府)	外郭団体 約63%削減 (大阪府)

幼児教育の完全無償化	私立高校の実質無償化
大学の授業料無償化	高齢者の習い事クーポン

## 南関東ブロック比例代表名簿登載者

千葉県 第1区  長谷川ゆたか	千葉県 第2区  藤巻けんた	千葉県 第4区  佐藤 浩	千葉県 第6区  星けんたろう	神奈川県 第6区  くしだ誠一
-----------------------	----------------------	---------------------	-----------------------	-----------------------

比例代表は「**維新**」または「**日本維新の会**」とお書きください。  
小選挙区は候補者名をお書きください。

比例は **幸福** とお書きください。

幸福実現党 略称 幸福

## 清潔で、勇断できる政治を。

**国防** 自分の国は、自分で守ろう!

**経済** 下げよう! 消費税5% ~減税こそ、最大の福祉

- 国民保護を徹底し、北朝鮮危機にしっかり備えます。
- 消費税を5%に引き下げ、家計を守ります。
- 万一の場合に備え、先進国並みに核シェルターを普及させます。
- 民間活力を最大化し、所得倍増を実現します。
- 日本を守る自衛隊が十分活躍できる体制をつくります。
- 公教育の質を高め、塾に頼らない学校をつくります。
- 北朝鮮には憲法9条適用除外で、国民を守ります。
- 長寿を祝福できる生涯現役社会をつくります。

幸福実現党

党首 釈 量子



投票日 10月22日(日)

投票時間 午前7時から午後8時まで

投票は18歳からできます。

◎衆議院小選挙区選出議員選挙  
投票用紙(ピンク色)には、候補者1人の氏名を記入します。

◎衆議院比例代表選出議員選挙  
投票用紙(あざぎ色)には、名簿届出政党等の名称を1つ記入します。

◎最高裁判所裁判官国民審査  
投票用紙(うぐいす色)には、やめさせた方がよいと思う裁判官については、氏名の上の欄に×を書きます。やめさせなくてよいと思う裁判官については、何も書かないでください。

投票日に、投票所に行けない方は、期日前投票又は不在者投票をご利用ください。

## アベ暴走政治ストップ 憲法を活かす政治

南関東選挙区に私たちがいます。

南関東ブロック比例代表名簿登載者



若者に平和な未来を！

千原順(第12区)  
みづがわ しんいちろう  
**皆川真一郎**

【所属党・経歴】  
高校教員35年、校長歴5年、  
高校総中幹、副校長歴12年。  
【政策】  
子どもの貧困と  
教育格差の是正に全力



憲法破壊と  
政治の私物化を許さない

神奈川県(第15区)  
かつみ  
**ささき 克己**

【所属党・経歴】  
東京大学卒、県立高校数学科教  
員37年、高校総副校長  
【政策】  
起原民、労働者の権利の充実  
基地のない平和な街づくり

- ◎消費税10%反対、不公平税制の是正
- ◎安心の子育て、年金・医療・介護の確立、教育無償化推進
- ◎残業代ゼロ・過労死許さず、人間らしい働き方の実現
- ◎脱原発、人間の復興、農林水産業の再生
- ◎戦争法・共謀罪法廃止、辺野古新基地反対、オスプレイ配備撤回



社民党代表 吉田 忠智

# 比例区は 社民党

<http://www5.sdp.or.jp/>

## まっとうな政治。

国民のみなさんの日常の暮らし、  
現場のリアルな声に根ざした、  
ボトムアップの政治を実現する。それが私たちの描く、  
日本の未来です。右でも左でもなく、前へ。



立憲民主党 代表 枝野幸男



山原2区(補)

南関東選挙区名簿登載者

### 比例区は立憲民主党 (略称：民主党)

小選挙区は立憲民主党の候補者へ

# 立憲民主党

The Constitutional Democratic Party of Japan

## 教育負担の軽減へ。

# 比例区は 公明党

公明党は衆議院南関東ブロックに下記5人を公認しています。

富田茂之／古屋範子／角田秀穂  
布施正行／井川泰雄

略称は公明

- 幼児教育・私立高授業料の実質無償化の実現を目指します
- 消費税10%時に軽減税率を実施し、家計を守ります
- 低年金者加算と介護保険料軽減の前倒しを推進します



平成29年10月22日執行

# 衆議院比例代表選出議員選挙

南関東選挙区  
**選挙公報**  
神奈川県選挙管理委員会

自由民主党

# この国を、守り抜く。

## アベノミクスの加速で、 景気回復・デフレ脱却を実現します。

全力を傾注したアベノミクスの5年間。いま、多くの指標（下記）が示す通り、わが国の経済は確実に回復しています。

この流れを確かなものにするため、「生産性革命」と「人づくり革命」の2つの大改革を断行することによって、力強い消費を実現し、経済の好循環を完成します。

- 名目GDP→50兆円増加（過去最高）
  - 企業収益→26.5兆円増（過去最高）
  - 就業者数→185万人増加
  - 家計の可処分所得→2年連続で増加
  - 正社員有効求人倍率→初の1倍超え
  - 外国人旅行者数→5年で約3倍
  - 若者の就職内定率→過去最高
- （経済財政諮問会議資料による）

## 北朝鮮の脅威から、国民を守り抜きます。

わが国の上空を飛び越える弾道ミサイルの相次ぐ発射、核実験の強行など、北朝鮮による挑発行為はエスカレートし、重大かつ差し迫った脅威となっています。このような時こそ、世界をリードできる、経験豊かで安定した政権が必要です。わが党は平和に向けた外交努力を続け、断固、国民を守り抜きます。

## 劇的な生産性の向上で、国民の所得を増やします。

アベノミクスの成果である4年連続の賃金上昇の流れを、さらに力強く持続的なものとするために、ロボット・IoT・人工知能（AI）といった、生産性を劇的に押し上げる最先端のイノベーションを起こし、「生産性革命」を実現します。

民間主導のイノベーションによる「生産性革命」を通じて、働く皆さんの所得を大きく増やします。

## 未来を担う子供たちに、 “保育・教育の無償化”を実現します。

少子高齢化社会の到来が急速に進んでいる現在、輝く「人生100年時代」を迎えるためには、国民の多くが不安に感じている「子育て・介護」の問題を解決することが不可欠です。

このため、「人づくり革命」を断行します。政策資源を大胆かつ集中的に投入することで、お年寄りも若者も安心して暮らし、活躍できる「全世代型社会保障」を目指します。

## 地方創生で、活力ある元気な地方をつくります。

地方の元気がなくて日本の再生はありません。地域未来投資をはじめとする、地方が自主的に取り組む政策を応援し、地方が主役の「地方創生」を実現します。そのために、必要な対策を総合的に実施します。

さらに復興加速へ。

災害から国民の生命と財産を守るのが、政治の責任です。東日本大震災、熊本地震、九州北部豪雨災害等からの復興を加速するとともに、自然災害から国民生活を守るため、防災・減災に戦略的に取り組む国土強靭化を推進し、災害に強い街づくりを進めます。

## 国民の幅広い理解を得て、憲法改正を目指します。

現行憲法の「国民主権」、「基本的人権の尊重」、「平和主義」の3つの基本原則は堅持しつつ、憲法改正を目指します。



あべしんぞう  
自民党総裁 安倍晋三

比例代表は  
**自民党**

衆議院選挙は、小選挙区 比例代表 の2つの投票を行います。

小選挙区の投票は、  
小選挙区の候補者名をお書きください。

比例代表の投票は、  
自民党と  
お書きください。

# 比例代表の投票は、**自民党**とお書きください。

ご注意ください。比例代表の投票用紙に候補者名を書くと、あなたの投票は無効になってしまいます。

自民党千葉票選 ▶ [www.chiba-jimin.jp](http://www.chiba-jimin.jp) 自民党神奈川票選 ▶ [www.kanagawa-jimin.jp](http://www.kanagawa-jimin.jp) 自民党山梨票選 ▶ [www.jimin-yamanashi.or.jp](http://www.jimin-yamanashi.or.jp)

## 小選挙区は、 あなたの街の自民党候補の 名前をお書きください。

## 小選挙区 千葉県

1 千葉市中央区・ 稲毛区・美浜区 かとう <b>門山ひろあき</b> 千葉県議会議員 千葉県議会議員	2 千葉市花見川区・ 習志野市・ 八千代市 こぼし <b>小林たかゆき</b> 千葉県議会議員 千葉県議会議員	3 千葉市緑区・ 市原市 あき <b>松野ひろかず</b> 千葉県議会議員 千葉県議会議員	4 新城市（本市南側、二 宮市・新城市・新井町 を合わせた地域） さくら <b>木村てつや</b> 千葉県議会議員 千葉県議会議員	5 市川市（市川川沿 いにしへの地域・行徳 地区全域） そのら <b>藤太朗</b> 千葉県議会議員 千葉県議会議員	6 松戸市（本市南側、 八千代市・八千代緑 園市） ひた <b>渡辺ひろみち</b> 千葉県議会議員 千葉県議会議員	7 松戸市北部・ 野田市・流山市 さいとう <b>健</b> 千葉県議会議員 千葉県議会議員	8 柏市（旧海町を 含む）我孫子市 さく <b>桜田よしあか</b> 千葉県議会議員 千葉県議会議員	9 千葉市若葉区・ 佐倉市・ 四街道市・ 八千代市 あき <b>秋本まさとし</b> 千葉県議会議員 千葉県議会議員	10 鎌子市・城田市 稲毛市・流山市 香取市・香取郡・ 山武郡（旧山武町） あき <b>林幹雄</b> 千葉県議会議員 千葉県議会議員
--	---	--	---	--	--	---	---	---	--

## 小選挙区 山梨県

1 甲府市・高橋町・ 南甲府市 あき <b>中谷賢一</b> 山梨県議会議員 山梨県議会議員	2 富士宮市・大月市・ 上野原市・甲府市 南区 あき <b>堀内のり子</b> 山梨県議会議員 山梨県議会議員
---	---

## 小選挙区 神奈川県

## 小選挙区 神奈川県

1 横浜市中区・ 磯子区・金沢区 あき <b>松本寛</b> 神奈川県議会議員 神奈川県議会議員	2 横浜市中区・ 南区・港南区 あき <b>すが健</b> 神奈川県議会議員 神奈川県議会議員	3 横浜市鶴見区・ 神奈川区 あき <b>おのぎ八郎</b> 神奈川県議会議員 神奈川県議会議員	4 横浜市栄区・ 鎌倉市・旭子町・ 瀬山町 あき <b>山本ともひろ</b> 神奈川県議会議員 神奈川県議会議員	5 横浜市戸塚区・ 泉区・瀬谷区 あき <b>さかい孝</b> 神奈川県議会議員 神奈川県議会議員
7 横浜市長北区・ 磯子区（一部を除く） あき <b>鈴木けいすけ</b> 神奈川県議会議員 神奈川県議会議員	8 横浜市緑区・ 青葉区・都筑区 の一部 あき <b>みたに英弘</b> 神奈川県議会議員 神奈川県議会議員	9 横浜市多摩区・ 宮前区の一部・ 麻生区 あき <b>中山のりひろ</b> 神奈川県議会議員 神奈川県議会議員	10 川崎市川崎区・ 幸区・中原区（一 部を除く） あき <b>田中かずのり</b> 神奈川県議会議員 神奈川県議会議員	11 横浜須賀野市・ 三浦市 あき <b>小泉進次郎</b> 神奈川県議会議員 神奈川県議会議員
14 横浜市中央区・ 磯子区と南区の 一部 あき <b>あかま二郎</b> 神奈川県議会議員 神奈川県議会議員	15 平塚市・ 茅ヶ崎市・ 大磯町・二宮町 あき <b>河野太郎</b> 神奈川県議会議員 神奈川県議会議員	16 相模原市緑区と南区 の一部・厚木市・ 伊勢原市・鎌倉市 の一部・葉山町 あき <b>よしいえひろゆき</b> 神奈川県議会議員 神奈川県議会議員	17 小田原市・東野市・ 幸区・中原区・足柄上 郡・足柄下郡 あき <b>牧島かれん</b> 神奈川県議会議員 神奈川県議会議員	18 川崎市中原区の一 部・高津区・ 宮前区（一部を除く） あき <b>やまざわ大志郎</b> 神奈川県議会議員 神奈川県議会議員

期日前投票  
**10月11日(水)から毎日が投票日**です。  
※最終投票日/10月22日(日)  
10月22日(日)に投票できない方は、あなたの街の投票所(期日前投票所)で事前に必ず投票しましょう。







平成29年10月22日執行

第48回 衆議院議員総選挙  
第24回 最高裁判所裁判官国民審査 結果調

平成30年（2018年）4月発行

発行 平塚市選挙管理委員会

〒254-8686 平塚市浅間町9番1号

電話：0463-21-8795 fax：0463-21-9615

ホームページアドレス

<http://www.city.hiratsuka.kanagawa.jp/senkyo/index.htm>

メールアドレス

[senkan@city.hiratsuka.lg.jp](mailto:senkan@city.hiratsuka.lg.jp)