

「幸せなら手話を覚えよう〜♪」

高浜高校の手話コミュニケーション部の部員が、コーラスに合わせて歌詞を手話で表現しています。頭の横で開いた右手を握りながらこめかみの横に動かすのは、「覚える」という手話の単語。手話はろう者(手話を言語とする聴覚障がい者)との会話に欠かせません。みなさんも、手話を覚えて、コミュニケーションの幅を広げませんか。

1月  
2020  
第3金曜日号  
No.1143  
広報

# さあ、みんなであらゆる手話を覚えよう!



## 目次

- 1～3面…**特集** 手話をもっと身近に…手話に取り組む学生や企業、サークルなどを紹介します。
- 4～7面…募集・お知らせ・健康と福祉 「子どもの健康」お知らせ掲載板「納期の市税・手数料」
- 8面…「写真リポート」市長コラム「リトピア×平塚 ホストタウンNav」

広報ひらつかのPDF版は市ウェブからご覧いただけます。アプリ「マチイロ」[CatalogPocket]からご覧いただけます。

●発行 平塚市 ●編集 広報課 ●法人番号 3000020142034  
〒254-8686 神奈川県平塚市浅間町9番1号  
☎0463-23-1111 ㊟0463-23-9467



手をつなぎたくなる街

# 手話をもっと身近に

多くの方がテレビのニュースなどで手話を見たことがあると思います。では、手話であいさつをしたことはありますか。手話はろう者との大切なコミュニケーションの言語です。まずは、単語一つから、覚えてみませんか。

☎ 障がい福祉課 ☎ 21-8774

## 夢は手話で会話を

### 高浜高校手話コミュニケーション部

「今から『手話べり』を始めよ。テーマは……休みの日の過ごし方にしよう」。放課後の教室で、手話コミュニケーション部の活動が始まりました。同部では、部員同士が輪になって手話で会話する「手話べり」や、歌に手話の振り付けを付ける手話コーラス（1面写真）など、手話の実践的な学習に取り組んでいます。

2年生で部長の川口真依さんは「中学生の時に、学校に手話ダンスパフォーマンスが来てくれたんです。そのステージに感動して、手話ってすごいなと思ったんです」と手話を学び始めたきっかけを話します。さっそく手話の本を買い、独学で勉強を始めた川口さんですが、「これで合っているのか、一人では不安でした」と当時を振り返ります。

そんな時、高浜高校の学校案内で手話コミュニケーション部に目が留まり、同部に入るために受験。現在も熱心に手話の勉強を続けています。「ここでは、ろう者の先生



講師と手話の練習をする川口さん（写真左）たち。自然と笑顔がこぼれます



「手話べり」では、隣の人の手元をよく見て手話を読み取ります

が指導してくれるので、すぐ理解が進みました。正しい手話を学べるのがうれしいです」と笑顔を見せます。

「普段は手話で話す機会はなかなかないですが、街中で手話を使っている人を見ると、自分も話したいなと思います」と話す川口さんの目標は、手話でろう者とコミュニケーションをとること。「手話は、表情がとても重要です。でも今は、手の表現に集中してしまっていて、表情まで気を配っていません。これから、もっと勉強を続けて、自分の思いを、自由に手話で伝えられるようになりたいです」と将来の夢を語ります。

### 手話はろう者の言語

聴覚障がい者のうち、手話を言語とし、手話でコミュニケーションをとる方々が、ろう者です。

手話は、手の形や動き、表情で会話を表現します。単語だけでなく、手の形で五十音を表現する指文字などもあります。

聴覚障がいには、中途失聴や老人性難聴などの多様な症状・原因があり、筆談や要約筆記など手話以外にもさまざまなコミュニケーション手段があります。



指文字で左から、ひ・ら・つ・か

## 目指すは手話のまち

### 平塚市聴覚障害者協会 石崎武会長



私たちの協会は、昭和37年にろうあ福祉協会として設立し、平成5年、現在の聴覚障害者協会に改名しました。現在76人の会員がいます。

手話通訳者の養成講座や、手話の入門・基礎講習会、ろう者による講演会などを開き、手話や聴覚障がいへの理解を深める活動をしています。

小学校や中学校での福祉体験学習も年30回ほど開き、聴覚障がいについて話したり、手話を教えたりしています。障がいのことは当事者が話すのが一番伝わると考え、約20年前から続けています。

### 手話の裾野が広がる

最近、手話を使う人が増えてきたと感じています。スーパーやコンビニなどで買い物をしたときに、レジの人が「ありがとう」と手話で話してくれることもあります。手話で

会話をしてくれると、とてもうれしくなります。だからこそ、もっと多くの人に手話を広めたいと思っています。

以前、市が主催していた福祉フェスティバルでは、手話を紹介するブースを出展していました。来場者に気軽に手話に親しんでもらえる良い機会でした。これからも、手話の勉強のきっかけになる場所が増えるといいですね。湘南ケーブルネットワークを見られる人は、毎月、地域の話題をお届けしている「手話トピックス」をぜひご覧ください。手話の勉強もできますよ。

### 簡単な手話を覚えて

私たち聴覚障がい者は外見からでは分かりません。話しかけた相手が聴覚障がい者だと気付いた時は、「こんにちは」など、簡単な手話を使って話し掛けると、きっと喜んでもらえると思います。

ろう者にどう接したらいいのか、わからない人もいます。全部手話で会話するのは難しいですが、簡単な単語から手話に挑戦してもらえると、うれしいですね。

## 手話であいさつしてみよう

あいさつはコミュニケーションの第一歩。ぜひ覚えて、実際に使ってみましょう。

### おはよう朝



右手のこぶしを枕に見立て、頭から枕を外すように、下におろします。

### こんにちは昼



右手の人差し指と中指を時計の長針と短針に見立てて、12時を表します。

### こんばんは夜



手のひらを前に向けて、顔の横に置き、顔の前で交差します。日が沈んでいる様子を表します。

### お疲れ様です



右手のこぶしで、握った左手の手首の甲側を2回たたきます。

### ありがとう

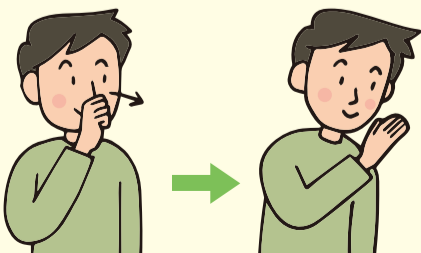


左の手のひらを下に向け、右手の小指側を左手の甲に乗せ、お辞儀をしながら右手を上げます。

手話は表情も大切な要素です。表情でも気持ちを表現しましょう。

### よろしくお願いします

「良い」という意味の握った手を鼻に当てて少し前に出す手話と、「お願いします」という意味の手を開き、少し前に出す手話を組み合わせます。



# おもてなしの心を 手話に込め

■ラスカ平塚

「ラスカ平塚は間もなく開店いたします。もう少々お待ちください」。多くの人が行き交う、平塚駅北口に、ラスカ平塚(宝町1-1)のインフォメーションスタッフ、濱島さんの声が響きます。手元では、同時に手話でもあいさつをしています。

約25年前、ショップスタッフからの「ろう者のお客さまにも感謝の気持ちを伝えたい」という相談をきっかけに、手話の取り組みを始めたラスカ平塚。毎年手話講座を開いたり、手話での開店あいさつをしたりと、取り組みを続けています。

濱島さんも5年前から、手話を学んでいる1人です。「はじめは、お客さまが使う手話のスピードについていくのにとっても苦労しま

した」と話す濱島さん。手元だけではなく、表情にも注視して、読み取るようにしています。

インフォメーションを初めて訪れるろう者は、質問を紙に書いてきて、筆談で会話することが多いそうです。「筆談で相談が終了した後、私が手話で『ありがとうございます』と伝えようとしたら、驚いた表情を浮かべた後に、うれしそうに手話で『ありがとう』と返してくださります」。

喜んでくれるお客さまの表情を見て、手話を勉強してよかったと実感する濱島さんは、「今後は、仕事だけでなく、日常生活でも積極的に手話を使ってサポートをしていければいいなと思っています」と手話への取り組みを意欲的に続けます。



開店を待つお客さまの目を見て手話であいさつする濱島さん

## サークルで 手話を学ぼう

手話に興味があるけど、どうやって勉強すればいいんだろう……。そんな時は、手話サークルや講習会に参加してみませんか。福社会館(追分1-43)で活動している二つのサークルを紹介します。

### 平の会

## 毎週木曜日の夜に活動

福社会館で毎週木曜日、午後7時～8時30分に活動している、手話サークル平の会。45年間、ずっと福社会館で活動を続けてきました。

会員は現在64人、小学生からシニアまで幅広く活動しています。中には20年以上続けている人もいます。「入門コースと基礎コースに分かれて、レベルにあった勉強をしています」と話す、桐山博美会長。講師は、市聴覚障害者協会の会員が務めます。両方のコースとも、参加者が皆の前に出て、手話を披露します。入門コースでは、昨日の過ごし方など、簡単な文を表現。基礎コースでは「〜だけども〜」などがなどの接続語を使った、より複雑な手話に挑戦します。

手話の学習以外にも、同協会が小学校や中学校の依頼を受けて開く福祉体験学習のサポートや、避難所でのろう者の支援方法の勉強会、初心者向けの手話講習会なども開いています。

### サークル 参加者の声

#### ピックアップ



入門コースで手話を学んでいる、武井志保さん(上写真左)と赤木菜緒さん(同左から2人目)にお話を聞きました。

昨年の6月にサークルに入会した武井さん。以前参加した短期の手話講座や手話ダンス講座が手話を学ぶきっかけでした。「表情や身ぶりを使う手話は、すごく気持ちが伝えやすいですね。手話を覚えてコミュニケーションの道具が増えたように感じています。これからも勉強を続けたいと思っています」と笑顔を浮かべます。

高校卒業を間近に控える赤木さんは、「将来、介護の仕事に就きたいと考えて、多くの人とコミュニケーションを取れるように手話の勉強を高校1年生から始めました。いつか、手話通訳の資格を取り、介護の仕事に役立てたいです」と夢を話してくれました。



前に出て手話を披露する入門コースの参加者。傍らでは、講師が見守ります

す」と笑顔の桐山会長。「サークルで覚えた手話をどう生かしていくかは本人次第ですが、ろう者を支えるボランティアに結び付くとうれしいですね」と期待します。

**手話に興味があったら**  
サークルの活動に興味のある方は、まずは見学にお越しください。お問い合わせは、福社会館 ☎33-0007へ。

## 七夕会 講習会を開きます

「会員は現在78人。年々増えていますよ」と話すのは、今年で創立42年目を迎える手話サークル七夕会の福山りか会長。毎週火曜日の午前10時～正午に活動する同サークルは、入門・初級・中級に分かれて、手話の勉強をしています。

毎年2回、初心者手話講習会を開いている同サークル。入会するのはその講習会の受講者か、手話の経験者、そしてろう学校に通う児童・生徒の保護



講師のお手本を見ながら手話を実践する入門コースの参加者



福山会長(写真左)は中級コースに参加。講師と手話を確認し合います

### 初心者手話講習会に 参加しませんか

2月25日～3月24日の火曜日、全5回、午前10時～正午。福社会館。市内在住・在勤・在学の手話を初めて学ぶ方20人(先着順)。筆記用具。  
☎ 電話または直接、1月20日(月)午前9時から、福社会館 ☎33-0007へ。

# 市県民税・所得税の申告は 3月16日(月)までに

市県民税に関する情報は市民税課 ☎21-8766 所得税に関する情報は平塚税務署 ☎22-1400

**申告期間中の市役所駐車場は大変混雑します。来庁の際は公共交通機関をご利用ください。**

## 市県民税の申告

収入がない方も申告してください。申告がない場合、各種行政サービスに影響する場合があります。確定申告をする方や、収入が給与のみで勤務先が市に給与支払報告書を提出する方などは不要です。

## 所得税の確定申告

左図「申告会場と日程」で、申告会場を確認してください。確定申告書は自宅のパソコンやスマートフォンでも作成・提出できます。詳しくは国税庁ウェブをご覧ください。

## 年金所得者の申告

公的年金等の収入金額が400万円以下で、公的年金以外の

## 所得税の確定申告

2月17日(月)～3月16日の平日と2月24日(休)、3月1日(日)。受け付けは午前8時30分～午後4時、相談は午前9時～午後5時。混雑状況により、早めに受け付けを締め切る場合があります。

3月16日までの平日、午前8時30分～午後5時。

## 申告会場と日程

## 市県民税の申告

所得金額が20万円以下の場合、所得税の確定申告は不要です。ただし、医療費控除・社会保険料控除・生命保険料控除・扶養控除などを追加して申告することで、所得税の還付を受ける方、令和2年度市県民税が減額となる方は、所得税や市県民税の申告が必要

所得税の還付を申告した方は、市県民税の申告は不要です。

## 市県民税申告に必要な主なもの

- ①マイナンバーカード。お持ちでない方は、通知カードなどの番号確認書類と運転免許証などの身元確認書類②印。認め印でもできます③所得を証明できるもの。給与や公的年金等の源泉徴収票の原

本など④国民健康保険税・後期高齢者医療保険料・介護保険料などの納付額が分かるもの⑤生命保険料・地震(旧長期損害)保険料の控除証明書⑥医療費控除の明細書。自己負担額が記載されている医療費通知や、あらかじめ合計額を計算した医療費の領収書の添付または提示でもできます⑦控除の対象になる寄付金の領収書⑧事業所得や不動産所得がある方は、収支の分かるもの。

## 住民税に関する事項の記入

確定申告書の第二表には、「寄付金税額控除」や「配当割額控除額」、「16歳未満の扶養親族」や「同一生計配偶者」欄などがあります。該当する場合は記入してください。記入がない場合、市県民税には適用されません。

## 納付額を1月中に通知します

①国民健康保険税②後期高齢者医療保険料③介護保険料を納付書や口座振替で納めた方に、昨年1年間の納付額を1月中に郵送でお知らせします。

年金からの天引きのみの方は、日本年金機構などから届く「公的年金等の源泉徴収票」をご利用ください。

## 市県民税申告に必要なもの

- ①は保険年金課保険税担当 ☎21-8775 ②は保険年金課後期高齢者医療担当 ☎21-9768 ③は介護保険課 ☎71-5238

## 事業用償却資産の申告

固定資産税の事業用償却資産は1月31日(金)までに、本

館2階の固定資産税課に申告してください。

1月1日現在、減価償却費が所得の計算上、損金または必要経費として算入される、土地・家屋を除く、構築物・機械装置などの市内の事業用償却資産が対象です。提出の際は個人番号が分かる書類をお持ちください。

## 障がい者控除対象者の認定

認定を受けた65歳以上の本人と扶養者は、障がい者手帳などがなくても、障がい者控除を受けられます。申請方法など、詳しくはお問い合わせください。

# 募集

## 博物館協議会の委員

1人(選考)。任期は5月1日から2年間。次の条件を全て満たす方。①市内に1年以上在住で、任命日現在、高校生を除く18～75歳②年3回、平日に開く会議に出席できる③市のほかの付属機関などの委員でないこと。

〒254-0041浅間町12-41博物館 ☎33-5111や各公民館などにある申込書を、郵送または直接、1月17日(金)午前9時～2月7日(金)午後5時に、博物館へ。

## 農業委員会の委員・農地利用最適化推進委員

農業委員会の委員14人、農地利用最適化推進委員17人。選考。任期はそれぞれ7月31日から3年間。

## 農業委員会の委員・農地利用最適化推進委員

本館5階の農業委員会事務局 ☎21-9851や各公民館などにある申込書を、郵送

除を受けられます。申請方法など、詳しくはお問い合わせください。

次のいずれかに該当する方。①要介護1～5で、「障がい高齢者の日常生活自立度」がB1以上②要介護・要支援認定があり、「認知症高齢者の日常生活自立度」がⅢ以上。

## 所得税と異なる課税方式での申告

特定上場株式などの配当や譲渡による所得は、所得税と異なる課税方式で申告できます。詳しくは市ウェブをご覧ください。

## 応募方法は

または直接、1月27日(月)～2月28日(金)に、同事務局へ。

## みんなのまちづくり事例表彰式・交流会

市内のまちづくり事例を表彰します。参加者同士の交流会もあります。2月8日(土)午後2時～4時30分。市民活動センター。

## 高校などの修学支援生

高校などに進学する生徒を経済的に支援します。月額7000円以内。85人(選考)。次の条件を全て満たす方。①市内在住②中学校を卒業または中等教育、

## 農業委員会の委員・農地利用最適化推進委員

本館5階の農業委員会事務局 ☎21-9851や各公民館などにある申込書を、郵送

# ひらつか市展の作品を募集

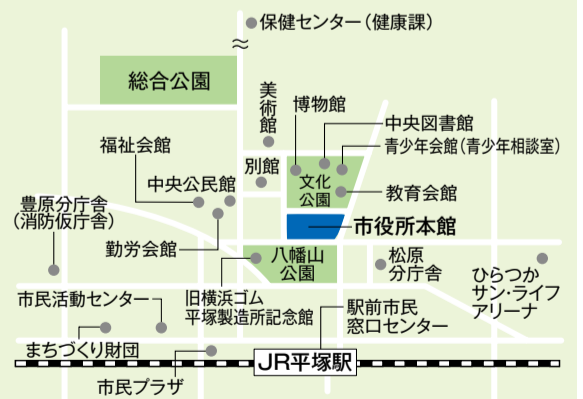


3月8日(日)～22日(日)に、美術館で展示します。中学生を除く15歳以上の方。1点3,000円(学生1,000円)、2点目以降1点につき1,000円。作品は未発表のものに限ります。応募規定など詳しくは、本館7階の社会教育課や美術館、各公民館にある募集要項をご覧ください。作品を直接、3月1日(日)午前10時～正午に、美術館へ。問い合わせは社会教育課 ☎35-8123へ。

# 応募方法

募=応募方法 (応募が必要です) 問=問い合わせ

- 必要事項とある場合、郵便番号・住所・氏名(ふりがな)・電話番号をご記入ください。
- 市役所への郵便物は、〒254-8686平塚市役所〇〇課で届きます。
- 募集開始日の記載がない場合、1月20日(月)午前8時30分から、受け付けます。
- メールの応募の場合 @以下に city.hiratsuka.kanagawa.jp を付けてください。



## 記入例

|    |         |        |  |
|----|---------|--------|--|
| 住所 | 〒000000 | イベント名  |  |
| 氏名 |         | 郵便番号   |  |
|    |         | 住所     |  |
|    |         | 全員の氏名  |  |
|    |         | 電話番号   |  |
|    |         | その他の事項 |  |
|    |         | 電話番号   |  |
|    |         | その他の事項 |  |

広報紙をより良いものとするために市ウェブでアンケートを実施しています。ご意見をお寄せください。右の2次元バーコードからアンケートページにアクセスできます。



# 小・中学校などで働きませんか

## 小・中学校の臨時的任用職員・非常勤職員

①教諭②養護教諭③栄養職員④事務職員の登録を随時受け付けています。①②は有効な教員免許状③は栄養士免許証をお持ちの方。取得見込み・更新予定の方はお問い合わせください。  
☎ 教職員課 ☎35-8116

## 教育委員会パートタイム会計年度任用職員

選考。採用は4月1日以降。詳しくは市ウェブなどをご覧ください。

### 外国人英語指導者・スクールカウンセラー

外国人英語指導者・スクールカウンセラー各1人。

☎ 市ウェブにある申込書に資格を証明するものの写しなどを添えて、本人が直接、1月17日(金)～30日(木)に、本館7階の教育総務課 ☎35-8113へ。

### サン・サンスタッフ

- ①学習支援補助員 授業の補助や生活面の支援などをします。110人。
  - ②学校司書 学校図書館資料の整理や、授業への協力などをします。司書・司書補・司書教諭の資格がある方43人。
- ☎ 本館7階の教職員課 ☎35-8116や市ウェブにある申込書(②は司書資格の証明書の原本を添えて)を、本人が直接、1月20日(月)午前9時～31日(金)午後4時30分に、同課へ。

### 介助員・医療的ケア学校看護師

- ①介助員 特別支援学級などで子どもを介助します。130人。
  - ②医療的ケア学校看護師 障がいのある子どもたちの医療的ケアをします。医師・看護師の資格がある方8人。
- ☎ 浅間町4-39子ども教育相談センター ☎36-6012や市ウェブにある申込書(②は資格の証明書の原本を添えて)を、本人が直接、1月20日(月)午前9時～31日(金)午後4時30分に、同センターへ。

### 馬入水辺の楽校を楽しもう

午前9時30分～午後0時30分。雨天中止。相模川河川敷の馬入水辺の楽校風車前に集合。小学生以上の方(先着順・小学生は保護者同伴)。ノート・筆記用具。500円。  
お散歩バーディング 厳寒期に南下する、北国の野鳥を観察します。2月2日(日)。10人。お持ちの方は双眼鏡。  
地べた観察会 朽木や石の下にいる生き物を観察します。15日(土)。20人。軍手。  
☎ 参加者全員の**必要事項**・年齢を、往復はがき・メール

作品を作ります。2月9日(日)午後1時30分～4時30分。美術館。小学生20人(抽選・3年生以下は保護者同伴)。100円。  
☎ イベント名・実施日・参加者全員の**必要事項**・年齢を、はがき・メールで、1月23日(木)までに、〒254-0073西八幡1-3-3美術館 ☎35-2111へ。メール [art.muse@city.hiratsuka.lg.jp](mailto:art.muse@city.hiratsuka.lg.jp)へ。メールの場合には件名をイベント名・実施日に。

いちご狩りや花菜ガーデン内の散策などを通して交流を深めます。2月16日(日)午前10時～午後4時。花菜ガーデン(寺田縄496-1)。45歳以下の男性・女性各10人(先着順)。男性6500円、女性4000円。  
☎ 1月17日(金)から、湘南ウエディングサポート ☎042-719-0921のウェブでお申し込みください。

花アグリ婚活イベントに参加しませんか  
2月15日(土)午後2時～3時。美術館。150人(抽選)。  
☎ イベント名・実施日・人数(はがき1枚で2人まで)・代表者の**必要事項**を、往復はがきで、1月18日(土)～31日(金)に、〒254-0073西八幡1-3-3美術館 ☎35-2111へ。

美術館 ワークショップ  
ことばをかたちに  
作品などに抱いたイメージを紙に書き、瓶の中に入れて

2月23日(祝)午前9時～午後3時。ひらつかサン・ライフアリーナ。市内で囲碁ボードをしているチーム(3人1組)。室内用運動靴。1チーム500円。動きやすい服装でお越しください。  
☎ 〒254-0045見附町31-10まちづくり財団スポーツ事業課 ☎35-0102 FAX35-3333  
2や各公民館などにある申込書、郵送・ファクスまたは直接、1月17日(金)～2月15日(土)に、同課へ。同財団ウェブからも申し込みます。

NPO法人の会計・税金無料相談会  
税理士による個別相談が受けられます。  
2月14日(金)午後6時30分

市民囲碁ボール交流会  
2月23日(祝)午前9時～午後3時。ひらつかサン・ライフアリーナ。市内で囲碁ボードをしているチーム(3人1組)。室内用運動靴。1チーム500円。動きやすい服装でお越しください。  
☎ 〒254-0045見附町31-10まちづくり財団スポーツ事業課 ☎35-0102 FAX35-3333  
2や各公民館などにある申込書、郵送・ファクスまたは直接、1月17日(金)～2月15日(土)に、同課へ。同財団ウェブからも申し込みます。

就活応援相談  
自分らしい働き方のサポートを支援します。  
2月4日・18日・25日の火曜日、午前10時～11時・午後1時～2時・3時。勤労会館。学生を除く15～39歳の求職中の方、各時間帯3人(先着順)。  
☎ 電話で、県西部地域若者サポートステーション ☎0465-32-4115へ。

八幡山の洋館 遊館日の出演者  
8時15分～7時15分～8時。市民活動センター。NPO法人や市民活動団体の会計担当者または代表者、各時間帯2人(先着順)。帳簿などの会計資料。  
☎ 氏名・所属する団体名・電話番号を、電話・ファクス・メールで、1月17日(金)午前9時から、市民活動センター ☎31-7571 FAX35-6601 [info@hiratsuka-shimin.net](mailto:info@hiratsuka-shimin.net)へ。

八幡山の洋館 遊館日の出演者  
8時15分～7時15分～8時。市民活動センター。NPO法人や市民活動団体の会計担当者または代表者、各時間帯2人(先着順)。帳簿などの会計資料。  
☎ 氏名・所属する団体名・電話番号を、電話・ファクス・メールで、1月17日(金)午前9時から、市民活動センター ☎31-7571 FAX35-6601 [info@hiratsuka-shimin.net](mailto:info@hiratsuka-shimin.net)へ。



八幡山の洋館の遊館日に、音楽演奏などのボランティア出演をしませんか。  
4月15日～令和3年3月17日の7月を除く毎月第3水曜日、各日60分(午前・午後各30分など)。抽選。  
☎ 〒254-0041浅間町1-1日横浜ゴム平塚製造所記念館 ☎35-7114 [yokan7114@outlook.jp](mailto:yokan7114@outlook.jp)にある申込書を、郵送・ファクス・メールまたは直接、2月1日(土)午後9時30分までに、同館へ。

事業承継相談DAY  
専門家による個別相談が受けられます。  
2月6日(木)・7日(金)、午前9時30分～10時40分・午後1時～2時10分・3時20分。本館5階産業振興課。市内の中小企業を経営している方、各時間帯1人(先着順)。  
☎ 産業振興課や市ウェブに

ある申込書を、ファクス・メールで、事業承継センター ☎03-5408-5506 FAX03-5408-5507 [info@jgyousyoukei.co.jp](mailto:info@jgyousyoukei.co.jp)。  
amanoyokan@mascn.net、[www.mascn.net](http://www.mascn.net)や市ウェブにある申込書を、郵送・ファクス・メールまたは直接、1月17日(金)～2月16日(日)に、同館へ。

シルバー世代 ペットとの暮らし方セミナー  
犬のしつけの実演などあります。ペットを連れての参加はできません。  
2月8日(土)午前10時～11時30分。青少年会館。100人(抽選)。  
☎ 電話または直接、2月5日(水)までに、豊原町6-21平塚保健福祉事務所 ☎32-0135へ。

音楽のおくりもの出演者  
5月23日(土)・24日(日)、午前10時～午後6時。旧横浜ゴム平塚製造所記念館。各日9組(抽選)。出演は60分(7

組)または30分(2組)です。☎ 〒254-0041浅間町1-1旧横浜ゴム平塚製造所記念館 ☎35-7114 [hachimany@city.hiratsuka.lg.jp](mailto:hachimany@city.hiratsuka.lg.jp)。  
模範犬によるしつけの実演などをします。個別相談もできます(6組・抽選)。飼い犬を連れての参加はできません。  
2月22日(土)午後2時～4時30分。勤労会館。市内在住・在勤・在学の方40人(抽選)。筆記用具。  
☎ **必要事項**・メールアドレス・個別相談の希望の有無(希望する場合は相談内容・犬の種類・年齢・体格も)を、電話・はがき・ファクス・メールま

たは直接、1月17日(金)午前9時～31日(金)午後3時に、本館5階の環境保全課 ☎23-9969 FAX21-9603 [hozen-event@city.hiratsuka.lg.jp](mailto:hozen-event@city.hiratsuka.lg.jp)。市ウェブからも申し込みます。

美術館 ミュージアムコンサート  
平塚出身のジャズボーカリストによるコンサートです。2月15日(土)午後2時～3時。美術館。150人(抽選)。  
☎ イベント名・実施日・人数(はがき1枚で2人まで)・代表者の**必要事項**を、往復はがきで、1月18日(土)～31日(金)に、〒254-0073西八幡1-3-3美術館 ☎35-2111へ。

馬入水辺の楽校を楽しもう  
午前9時30分～午後0時30分。雨天中止。相模川河川敷の馬入水辺の楽校風車前に集合。小学生以上の方(先着順・小学生は保護者同伴)。ノート・筆記用具。500円。  
お散歩バーディング 厳寒期に南下する、北国の野鳥を観察します。2月2日(日)。10人。お持ちの方は双眼鏡。  
地べた観察会 朽木や石の下にいる生き物を観察します。15日(土)。20人。軍手。  
☎ 参加者全員の**必要事項**・年齢を、往復はがき・メール

お知らせ

台風被災者の下水道使用料などを減免します

台風15号・19号で家屋が被災した方の下水道使用料・農業集落排水使用料を減免します。罹災証明書などが必要です。詳しくは市ウェブをご覧ください。

下水道経営課 ☎21-8786

小川跨線橋を通行止めします

2月上旬以降、黒部丘25番地先へ平塚三丁目14番地先の小川跨線橋は、撤去工事のため通行できません。詳しくはお問い合わせください。

道路整備課 ☎21-9845

井桁(井桁)スガゴディ写真展

高校生とのコラボ展示もあります。高校生の視点で捉えた、平塚の風景写真などを

楽しみください。

1月24日(金)～2月11日(祝)、午前10時～午後9時かららぽーと湘南平塚1階(天沼10-1)。

広報課 ☎21-8556

放課後児童クラブの入学申請(2次)

4月に入所を希望する方からの申請を受け付けます。期間は2月1日(土)～14日(金)です。詳しくは市ウェブをご覧ください。

青少年課 ☎71-5950

ちゅうおうFESTA

中央公民館の利用団体が、芸能発表や作品展示、模擬店の出店などをします。1月25日(土)・26日(日)、午前9時30分～午後4時。中央公民館。

バイオリンとピアノが奏でる赤ちゃんからのクラシック 26日午前11

時正午。700人(当日先着順)。中央公民館 ☎34-2111

湘南百番寄席

3月14日(土)午後5時30分開演。ラスカ平塚6階(宝町1-1)。前売り券2800円、当日券3000円。チケットは1月18日(土)午前10時から、まちづくり財団文化事業課などで販売します。

まちづくり財団文化事業課 ☎32-2237

金目幼稚園・さくら幼稚園 お別れ開放日

3月末で閉園する両園を見学しませんか。金目幼稚園 1月25日(土)午前9時30分～午後4時。南金目1098-1。

さくら幼稚園 3月20日(祝)午前10時～午後3時。東真土2-1-50。

金目幼稚園 ☎58-024

さくら幼稚園 ☎55-44

宝くじ助成金で備品を整備

自治総合センターの宝くじ助成金で市消防団の資機材を整備し、今後の活動に使います。

消防救急課 ☎21-9729

湘南ひらつかふれあいマーケット 朝市

1月26日(日)午前7時～8時。平果地方卸売市場(四之宮1-7-1)。

産業振興課 ☎21-9758

湘南里川つくりフォーラム

金目川水系の今後はテーマに、意見交換などをします。

2月2日(日)午前10時～午

子どもの健康 2月

会場は保健センターです。母子健康手帳をお持ちください。詳細は、市ウェブをご覧ください。

健康課 ☎55-2111 ◆母親父親教室(予約制) 30組(先着順)。

★妊婦体操・妊娠中の食事など 1日(土)午前10時30分～午後1時30分。妊婦と家族。

★育児のポイント・産後のお話など 21日(金)午後1時30分～3時30分。妊娠8カ月以降の方と家族。

◆7カ月児相談 成長発達の確認・触れ合い遊びの紹介や各相

談。4日・18日の火曜日、午前9時～10時受け付け。

◆育児相談 身体計測や生活・歯の衛生・食事・母乳などの育児相談。5日・12日・19日の水曜日、午前9時30分～10時30分受け付け。

◆歯科健康診査(予約制) フッ素体験塗布などもできます。5日(水)午後1時～2時30分・20日(木)午前9時～10時30分。2歳1カ月児～2歳6カ月児。

◆歯つびい はみがき教室(予約制) 歯みがき準備期編 8日(土)午前10時～11時。8カ

月児～1歳0カ月児。

◆離乳食教室(予約制) 成長に合わせたコースです。100円。

★5・6カ月児 10日(月)午後1時30分～2時40分。

★7・8カ月児 14日(金)午後1時30分～2時45分。

★9カ月児～1歳6カ月児 17日(月)午前10時30分～正午。

★ダイジェスト版 15日(土)午前10時30分～正午。5カ月児～1歳6カ月児。

◆産後ルーム「ママはぐ」(予約制)

赤ちゃんとの触れ合い遊びや産後体操、仲間づくりなどをします。7日・28日の金曜日、午前10時～午後1時30分。4カ月以

内の乳児がいる初産婦で、育児に不安がある方から20組(先着順)。500円。

◆乳児個別健康診査 実施医療機関へ直接お申し込みください。4カ月児・8～10カ月児。実施医療機関の一覧表は、ウェブまたは保健センターで入手できます。

◆産後メンタルヘルス(予約制)

臨床心理士による個別相談です。26日(水)午後。イライラや不安、焦りなどの症状が2週間以上続き、育児や生活の悩みなどがある、主治医のいない方または家族3人(先着順)。詳しくはお問い合わせください。

いちにち・ふれあい動物村

広い原っぱで動物と触れ合いませんか。野外ステージでのイベントなどもあります。

1月19日(日)午前10時～午

ごみなどの処理手数料を 変更します

家庭のごみや尿などの処理手数料が、4月1日から変わります。詳しくは市ウェブをご覧ください。

環境政策課 ☎21-9762

後4時。東海大学湘南キャンパス(北金目4-1-1)。200人(当日先着順)。

湘南南地域県政総合センター企画調整課 ☎22-19186

後3時。雨天中止。総合公園平塚のららっぱ。

まちづくり財団スポーツ事業課 ☎35-3290

広告

平塚市のみなさん 葬儀費用の準備は大丈夫? -葬儀のための保険-

ご葬儀で家族に負担を掛けたくないという人が増えています。そんな万が一に備えてご家族の経済負担をサポートする保険が生まれました。サン・ライフ・ファミリーの「ご葬儀サポートプラン」なら、あなたの万が一に備えて、大切なご家族への負担をサポートいたします。

満40歳から84歳までが加入でき、95歳まで一年単位で更新が可能で、持病があっても、通院中でも、規定の告知事項に該当しなければどなたでもご加入いただけます。

保険料は月額2,000円からで、死亡保険金は60歳女性の場合167万2千200円支払われます。

また、介護の準備金として、要支援から支払い対象となる介護一時金付定期保険もごございますので、まずは資料請求!お気軽にお電話ください。

資料請求・お問合せ TEL.0463-22-2953

サン・ライフグループ 関東財務局長(少額短期保険)第50号

株式会社 サン・ライフ・ファミリー 〒254-0024 平塚市馬入本町13-2

サン・ライフ・ファミリー 検索

年金の予約相談 を実施しています

平塚年金事務所では、お電話にて1ヶ月先までの年金相談及び請求手続きのご予約を受け付けています。ご予約の際は、基礎年金番号の分かる年金手帳等をご用意の上、お電話ください。

ご予約をいただくと・・・

- ①お客様の都合に合わせてスムーズに相談できます! ②相談内容にあったスタッフが丁寧に対応します!

\*予約相談の時間帯 8:30~18:00(月曜日) 8:30~16:00(火~金曜日) 9:30~15:00(第2土曜日)

\*予約受付専用電話 0570-05-4890

平塚年金事務所 〒254-8563 平塚市八重咲町8-2

# 健康と福祉

応募方法は  
4面

## 市民病院の職員を募集

社会福祉士1人(選考)。社会福祉士の資格がある方。採用は4月1日以降。勤務条件や応募方法など、詳しくは市民病院ウェブをご覧ください。  
㊟ 病院総務課 ☎32-0015

## ボランティア養成講座 災害時編

災害ボランティアに必要な知識などを学びませんか。  
2月8日・15日の土曜日、全2回、午前10時〜午後4時30分。福祉会館。市内在住。



## 駅前広場地下道広告板を 活用しませんか

使用期間は4月1日〜令和3年3月31日。48カ所(先着順)。年額8万4,000円〜14万4,000円。月単位での使用も可能です。詳しくはお問い合わせください。

㊟ 本館6階の土木総務課 ☎21-9847や市ウェブにある申込書を、直接、令和2年2月3日(月)から、同課へ。

在勤・在学の方40人(先着順)。筆記用具・昼食。

㊟ 氏名・電話番号・お住まいの地区名を、電話・ファクスまたは直接、1月20日(月)午前9時から、福祉会館 ☎33-0007 ㊟30-3312へ。

## 令和元年度がん検診・結核健診は3月までに

対象で、まだ受診していない方はお早めにお申し込みください。詳しくは市ウェブをご覧ください。  
㊟ 健康課 ☎55-3700

## 住宅改修の受領委任払い制度の事業者向け説明会

介護保険制度が適用される住宅改修で、新たに受領委任払い制度の登録を希望する事業者は必ず参加してください。  
2月7日(金)午後4時〜5時30分。本館6階619会議室。

㊟ 市ウェブにある申込書

を、郵送または直接、2月3日(月)までに、介護保険課 ☎21-8790へ。

## 子育て支援講座

保育や教育、福祉の分野から、子育てに役立つ話をします。午前10時〜正午。保健センター1。市内在住の方。先着順。筆記用具。6カ月以上の未就園児の保育があります。  
ダイジェスト版 2月3日(月)・26日(水)。小学生までの子どもがいる方、各20人。就学児版 14日・28日の金曜日、全2回。小学生の子どもがいる方10人。

未就学児版 17日、3月2日の月曜日、全2回。未就学児がいる方10人。  
㊟ 電話で、こども家庭課 ☎21-9843へ。

## 認知症サポーター養成講座

認知症の知識などを学びませんか。講座修了後には、認知症サポーターの証しである

オレンジリングを配ります。2月20日(木)午後1時30分〜3時。城島公民館(小鍋島271-1)。市内在住・在勤の方30人(先着順)。筆記用具・飲み物。

## 元気応援ポイント説明会に参加しませんか

市内の介護保険施設などで、経験や趣味を生かして活動しませんか。  
2月12日(水)午後2時〜3時。南部福祉会館(袖ヶ浜20-1)。市内在住の65歳以上の方。  
㊟ 福祉会館 ☎33-3100

## 生きがい事業団 女性入会説明会

2月3日(月)午後1時30分〜3時30分。南部福祉会館(袖ヶ浜20-1)。市内在住の60歳以上の女性20人(先着

## 60歳からの働き方セミナー

働きながらいつまでも元気に生活を送るための知識を学ぶ講演会です。生きがい事業団の入会説明もあります。  
2月26日(水)午後1時〜4時。平塚プレジール(八重咲町3-8)。60歳以上の方100人(先着順)。  
㊟ 本館1階の高齢福祉課などにある申込書を、郵送・ファクス・メールで、1月20日(月)

順)。筆記用具。  
㊟ 必要事項・年齢を、電話・ファクス・メールで、生きがい事業団 ☎33-2335 ㊟35-1174 ㊟1-kikagai@nasc.n-net.ne.jp。

## わかちあいの会

大切な方を自死(自殺)で亡くされた方の集いです。  
2月4日(火)午後2時〜4時。旧横浜ゴム平塚製造所記念館。  
㊟ 福祉総務課 ☎21-8779

## 認知症予防教室

認知症予防をテーマに話します。脳活性化運動のコグニサイズも体験できます。  
2月16日(日)午後1時30分〜3時。サンレジデンス湘南(田村2-11-5)。市内在住・在勤の65歳以上の方または家族35人(先着順)。筆記用具・飲み物・室内用運動靴。動きやすい服装でお越しください。  
㊟ 電話で、高齢者よろず相談センターサンレジデンス湘南 ☎54-7009へ。

## 次回納期の市税・手数料

納付は便利な口座振替をご利用ください。  
①国民健康保険税(第8期)  
②後期高齢者医療保険料(第7期)  
③介護保険料(第8期)  
④清掃し尿従量手数料(第10期)  
納期限 1月31日(金)  
㊟ ①保険年金課 ☎21-8775  
②保険年金課 ☎21-9768  
③介護保険課 ☎71-5238  
④収集業務課 ☎21-8796

## 広告

午前9時から、〒231-0026 横浜市中区寿町1-4 県シルバー人材センター連合会 ☎045-633-5432 ㊟045-633-5433 | 3 kanaren.k@sjc.ne.jp

**24時間営業**  
"いつでも"便利に"安心"を

平塚真田店  
TEL:0463-50-5589  
〒259-1206 平塚市 真田 3-16-2

**welcia**  
ウエルシア薬局

## 広報ひらつか令和2年度の 広告を募集します

広告は広告主が作成し、作成費用は自己負担です。発行部数は約11万5,000部で、市内の全戸にポストインで配布しています。  
掲載は毎月第3金曜日号の4〜7面など。各号8枠。掲載位置は選べません。詳しくは市ウェブをご覧ください。  
㊟ 本館4階の広報課 ☎21-8761や市ウェブにある掲載申込書と広告のデザイン案を、郵送または直接、2月17日(月)までに、同課へ。

|     |  |     |  |
|-----|--|-----|--|
| 1 枠 | 縦96 <sup>ミリメートル</sup> ×横59 <sup>ミリメートル</sup><br>6万2,000円   | 3 枠 | 縦96 <sup>ミリメートル</sup> ×横178 <sup>ミリメートル</sup><br>14万4,000円 |
| 2 枠 | 縦96 <sup>ミリメートル</sup> ×横118 <sup>ミリメートル</sup><br>10万3,000円 | 4 枠 | 縦96 <sup>ミリメートル</sup> ×横237 <sup>ミリメートル</sup><br>18万6,000円 |

笑いのエクササイズ  
楽しく健康を目指します。  
2月8日(土)午前10時〜11時30分。中央公民館。  
㊟ 笑いヨガクラブの岩田 ☎090-2906-5510

湘南蘭友会 洋蘭展  
洋蘭の人気コンクールなどをします。  
1月17日(金)〜20日(月)、午前10時〜午後6時(20日は午後5時まで)。ラスカ平塚6階(宝町1-1)。  
㊟ 湘南蘭友会の仲田 ☎55-7722

古い有名客船の麗姿  
古客船の写真を展示します。  
2月3日(月)〜28日(金)の平日、午前9時〜午後5時。平塚本宿郵便局(平塚2-1-1)。  
㊟ 府川 ☎33-5665

真向法体操の体験会  
股関節の柔軟体操を体験できます。  
2月14日(金)午前9時〜11時。トッケイセキユリテイ平塚総合体育館。  
㊟ 平塚真向会の佐野 ☎22-5623

### 新年を飾るリース作り

お正月リース作り教室が12月22日、ひらつかサン・ライフアリーナでありました。

フラワーコーディネーターの指導を受けながら、オリジナルのリースを作る同教室。参加者は、マツの葉や色とりどりの花を自由に選んで組み合わせ、互いに完成度を確かめながらリースを仕上げていました。



### 年賀状で新春を祝う

子ども年賀状とおとな絵手紙展が1月7日～13日、美術館でありました。

新年の抱負や目標などを描いた250の作品が展示室を彩り、訪れた人を楽しませました。



### 令和最初の初日の出

初日の出を見る会が1月1日、湘南ベルマーレひらつかビーチパーク by shonanzoenでありました。あいにくの曇り空でしたが、雲の隙間から光が差し込み、浜辺は幻想的な雰囲気に包みこまれました。

## まちの話題 写真リポート



### マナーアップで安全に

自転車マナー“アップル”キャンペーンが12月20日、平塚駅前でありました。

マナーアップと「アップル」を掛け、リングを配りながら自転車のマナー向上を啓発する同キャンペーン。湘南ひらつか織り姫らが、道行く人にリングを手渡ししながら、年末の事故防止を精力的に呼び掛けました。

### 不思議な感覚を満喫

着衣泳体験会が12月27日、トッケイセキュリティ平塚総合体育館の温水プールでありました。

年に1回開かれている同体験会。参加者は水着でプールに入るときとの感覚の違いに驚きながら、貴重な体験を楽しんでいました。



### 私が作ったキャンドル

子ども環境教室エコキャンドル作りが12月14日、教育会館でありました。

家庭で出た廃油を使ってキャンドルを作る同教室。鍋で温めた油を、市販の凝固剤で固めて作ります。手作りのキャンドルを前に、「お家でともすのが楽しみ」と子どもたちは目を輝かせていました。

### うつろいの美を表現

糸賀英恵展 うつろいのかたちを4月5日(日)まで、美術館テーマホールで開いています。

陽光の差し込むホールにたたずむのは、銅板を金槌で打って形を変えていく鍛金という技法で制作した作品。花をテーマにし、季節や時間のうつろいの中に潜む生命の美しさを表現した世界をご堪能ください。



温かいご支援、ありがとうございます

温かい人が暮らし、今回のような取り組みを応援していただける平塚を、さらにやさしくあふれる手をつなぎたい。今年もさまざまな取り組みを加速させていきます。

「平塚の良いところは？」と聞かれたら、私は「人の温かさ」を一番に挙げます。昨年末、市民の皆さんをはじめ、多くの人の温かさを改めて実感することがありました。市民病院が赤ちゃんの命をつなぐ搬送用保育器購入のクラウドファンディングを呼び掛けたところ、目標の200万円を早期に達成できたのです。クラウドファンディングとは、インターネットで不特定多数の人から資金を調達する手法。自分の応援したい事業を選んで寄付できるこの手法の活用は、昨年度に実施した博物館の天体望遠鏡購入に続き、本市では2回目です。市民病院は、早産児や低体重児にも対応できる、NICU(新生児集中治療室)やGCU(継続保育室)を備えた、平塚市・大磯町・二宮町で唯一の小児・周産期医療を担った病院です。今回支援を呼び掛けた保育器は、2500g未満の低体重児をより専門的に治療できる病院へ搬送するときに使います。移動中の振動を減らし、体位を安定的に保てる、安全な保育器の購入は「1人でも多くの赤ちゃんを救いたい」と最前線で力を尽くす医療関係者だけでなく、ご家族などの強い願いでもあります。

ご協力いただいた人の内訳を見ると、市内・県内から全体の6割以上を占めました。平塚との関わりの深い人が関心を持ってくださったことを心強く思いました。たくさんさんのメッセージも添えられていました。「大切な命を守るため、応援したい」「救える命を助きたい」「家族の不安を少しでも取り除きたい」……。未知の可能性を秘めた尊い命を思いやる人や、同じようなつらい経験をした人の言葉には重みがあり、胸に迫ってきました。温かい人が暮らし、今回のような取り組みを応援していただける平塚を、さらにやさしくあふれる手をつなぎたい。今年もさまざまな取り組みを加速させていきます。

## 人の温かさ

### 市長コラム

落合克宏



リトアニア×平塚  
**ホストタウンNavi**  
 リトアニアを応援しよう!

いよいよ半年後に迫った東京2020オリンピック・パラリンピック。現在、19人のリトアニアの選手がオリンピックの出場権を獲得しており、その中には以前テストトレーニングで平塚を訪れた陸上競技や

水泳、ボート、近代五種の選手も含まれています。またパラリンピックでも、平成30年に平塚でテストトレーニングをしたゴールボール競技の出場が決まっています。昨年末には市役所本館で、これらの選手を紹介するパネル展示を開き、来場者から選手への応援メッセージが寄せられました。

皆さんが交流した選手が活躍するかもしれません。オール平塚でリトアニアを応援しましょう。

☎ オリンピック・パラリンピック推進課 ☎20-8700



「選手の名前を覚えておきなさい」とパネルに見入る来場者