

令和5年度

第3回 平塚市図書館協議会 次第

日時：令和6年3月19日（火）14時30分～16時00分
場所：平塚市中央図書館 3階ホール

- 1 会長あいさつ
- 2 議 事
 - (1) 今期の重点協議事項の検討
 - ア 学校図書館との連携（平塚市電子図書館・学校連携）・・・P. 2～4
 - イ 平塚市図書館全体の効果的な運営（駅前予約図書受取所利用状況）・・・P. 5～7
 - (2) 報告事項
 - ア 事業報告
 - (ア) 中央図書館実施事業・・・P. 8～10
 - (イ) 4館共通実施事業・・・P. 11～12
 - (ウ) 地区図書館実施事業・・・P. 13～18
 - イ その他報告
 - (ア) 多様な資料を活用した教材化ワークショップ・・・P. 19
 - (イ) りんごの棚・・・P. 20
- 3 その他
 - 今後の予定
令和6年度 第1回平塚市図書館協議会
候補日：7月頃開催予定 *4月中下旬頃にあらかじめ調整
- 4 閉 会

【事前配付】

- ▶ 令和5年度第3回平塚市図書館協議会資料（本紙）

【当日配付】

- ▶ きいぶ 第108号
- ▶ きいぶ 第109号



平塚市図書館協議会委員名簿

2023年8月1日～2025年7月31日

	氏名	分野	推薦母体	就任	備考
1	しだら すみえ 設楽 純江	学校教育関係者	平塚市立小学校長会	1期	
2	たかはし ひろや 高橋 浩也	学校教育関係者	平塚市立中学校長会	1期	
3	もりや よしひろ 森谷 芳浩	社会教育関係者	神奈川県立図書館	2期	
4	くぼた さちこ 久保田 幸子	家庭教育の向上 に資する活動を行 う者	平塚市子ども読書活動推進協議会	3期	
5	にしだ ようへい 西田 洋平	学識経験者	東海大学	1期	
6	かつき ななこ 甲木 なな子	学識経験者	市民公募	1期	

《平塚市教育委員会》

所属・職	氏名
中央図書館長	藤田 忠義
中央図書館 管理担当長	熱田 敏男
中央図書館 奉仕担当長	仁和 佳世子
中央図書館 奉仕担当 主管	西海 豊
中央図書館 管理担当 主査	関山 弘明
中央図書館 管理担当 主任	渡邊 知也
中央図書館 管理担当 主任	笠井 孝志
中央図書館窓口業務委託業務責任者（株式会社ヴィアックス）	長沼 亜希
北図書館長（指定管理者株式会社ヴィアックス）	小泉 明子
西図書館長（指定管理者株式会社ヴィアックス）	落合 智
総括責任者兼南図書館長（指定管理者株式会社ヴィアックス）	市楽 信子

(1) 今期の重点協議事項の検討

ア 学校図書館との連携(平塚市電子図書館・学校連携)

令和5年12月1日運用開始

(ア) 目的

児童・生徒のタブレット学習と「平塚市電子図書館」を連携させ、子どもたちの更なる学びの機会の向上と読書活動の推進を目的とする。

(イ) 内容

市内小中学校の児童・生徒及び教員等に電子図書館 ID を発行し、学校で配付されているタブレットで平塚市電子図書館を利用可能とする。

(ウ) 想定利用者数

約20,500人(児童・生徒約19,000人、教員等約1,500人)

(エ) 運用方法

a タブレット上に「平塚市電子図書館」のショートカットアイコンが設定されている。

b 電子図書館 ID

【児童・生徒用】 小学校入学～中学校卒業までの9年間利用可。

【教員等用】 1年更新。各校に20人分発行。※追加要請多数

(オ) 児童・生徒・教員等への周知、操作説明

- ・導入時及び入学時に児童・生徒に各学校の教員等が説明する。
- ・操作説明用資料(児童・生徒、教員等用)を作成し、学校用共有フォルダに格納。
- ・簡易版を電子図書館ホームページに掲載。
- ・要請を受け、1校について職員向けにガイダンスを行った。

(カ) 利用統計

- ・市が公表する「児童・生徒数及び学級数」及び教員等用 ID 数を利用者数とみなす。
- ・各学校、学年毎の実質利用数、貸出数は集計できない。
- ・導入後、各校で利用が開始されており、全体のログイン数が増加している。

(キ) 今後

- ・教育指導課に協力を依頼し、次年度購入する電子書籍の選定を行っている。
- ・活用事例を紹介し、各校の活用を促したい。

(ク) 令和5年4月1日～令和6年1月31日 電子図書館利用状況

- ・児童書読み放題パック（複数人が同時に利用可、予約不要）を導入。
- ・需要の多い絵本、図鑑、ビジネス、料理、子育て、YA資料を中心に購入。

2023年4月1日～2024年1月31日（2024年2月20日抽出）

(1) 蔵書冊数

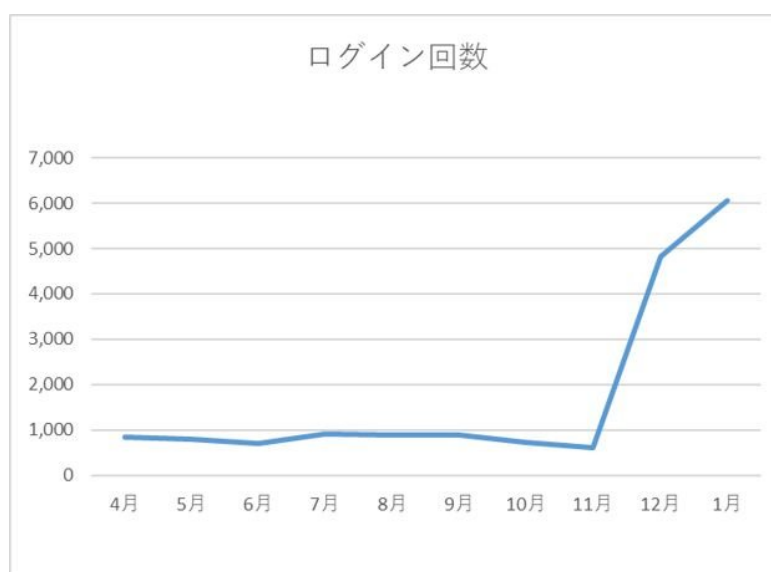
分類	計
総記	178
哲学	232
歴史	461
社会科学	1,015
自然科学	223
技術	250
産業	100
芸術	833
言語	140
文学	7,304
児童	730
(児童のうち絵本)	(150)
総計	11,466

(2) 購入実績

分類	令和4年度	令和5年度	合計
総記	5	2	7
哲学	14	6	20
歴史	37	42	79
社会科学	36	16	52
自然科学	3	13	16
技術	60	21	81
産業	1	5	6
芸術	26	8	34
言語	1	6	7
文学	118	27	145
児童	127	440	567
(児童のうち絵本)	(55)	(47)	(102)
総計	428	586	1,014

(3) ログイン回数

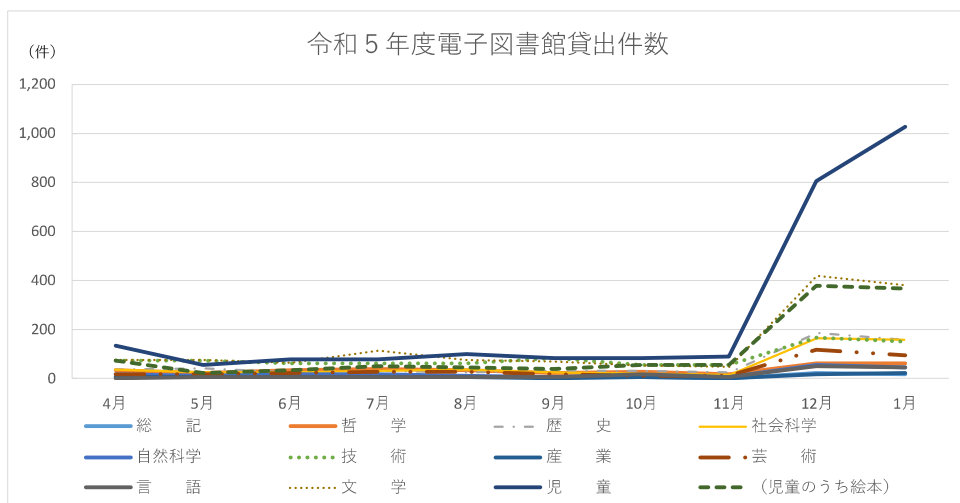
月	小計
4月	835
5月	796
6月	700
7月	909
8月	886
9月	876
10月	724
11月	605
12月	4,832
1月	6,067
総計	17,230



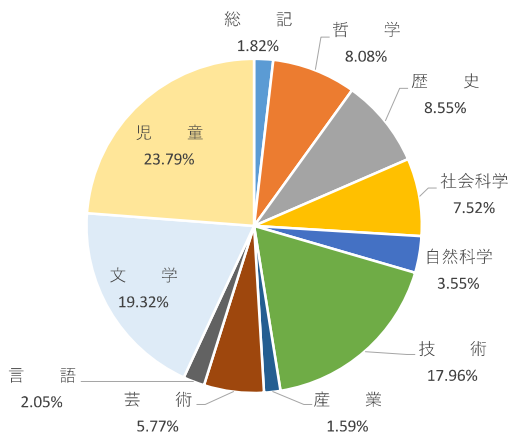
(4) 貸出回数

分類	4月	5月	6月	7月	8月	9月	10月	11月	12月	1月	計	平均利用数	
												連携前	連携後
総記	8	11	7	10	7	5	6	1	24	21	100	7	23
哲学	33	25	35	43	37	23	27	21	63	61	368	31	62
歴史	39	45	26	30	28	32	30	28	189	159	606	32	174
社会科学	36	26	29	34	38	25	21	18	163	161	551	28	162
自然科学	16	13	19	16	13	8	12	10	60	49	216	13	55
技術	73	74	63	64	64	87	57	60	170	153	865	68	162
産業	6	5	9	5	9	4	6	4	17	23	88	6	20
芸術	18	19	24	32	32	21	15	13	116	98	388	22	107
言語	4	8	5	6	6	9	17	7	51	45	158	8	48
文学	77	76	64	116	76	70	53	51	420	383	1,386	73	402
児童	135	58	81	77	103	86	86	92	809	1,030	2,557	90	920
(児童のうち絵本)	72	24	34	52	49	42	58	58	380	371	1,140	49	376
総計	445	360	362	433	413	370	330	305	2,082	2,183	7,283	377	2,133

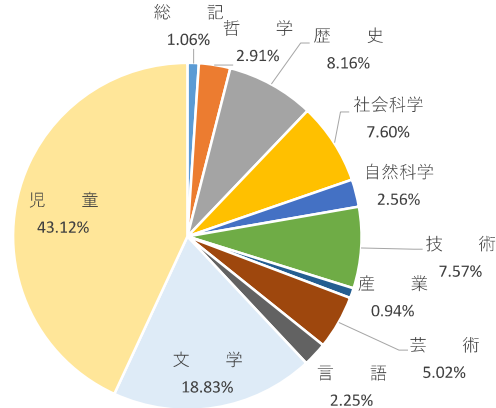
※連携前は令和5年4月～11月、連携後は令和5年12月及び令和6年1月を示す



ジャンル別利用割合 (学校連携前)



ジャンル別利用割合 (学校連携後)



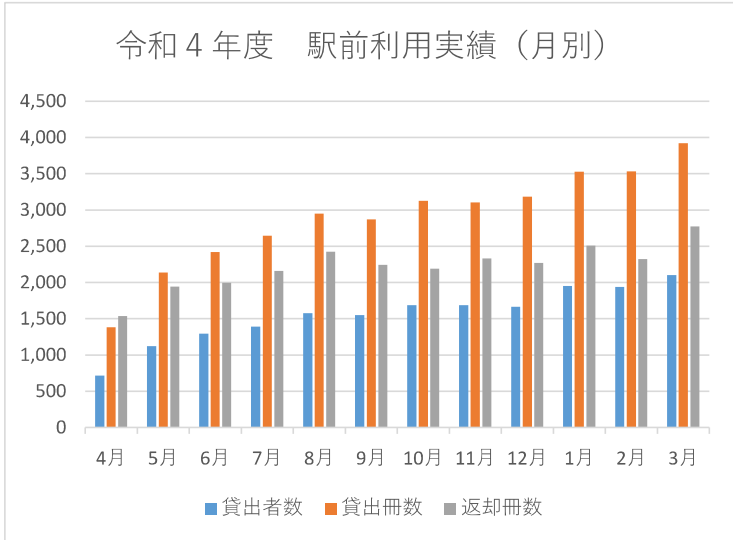
以上

イ 平塚市図書館全体の効果的な運営(駅前予約図書受取所 利用状況)

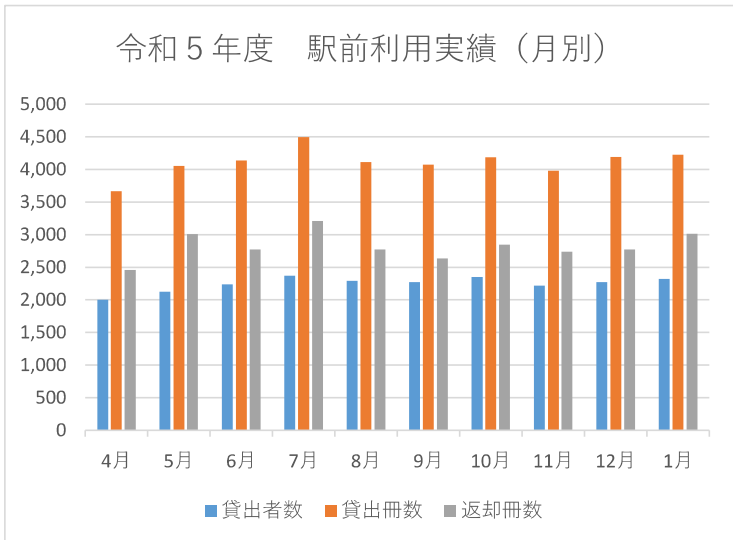
(ア) 月別貸出者数、貸出冊数、返却冊数

(令和5年度は令和6年1月までの実績)

R4年度	貸出者数	貸出冊数	返却冊数
4月	715	1,382	1,534
5月	1,121	2,136	1,945
6月	1,294	2,422	1,997
7月	1,394	2,644	2,160
8月	1,575	2,953	2,425
9月	1,551	2,873	2,247
10月	1,686	3,125	2,188
11月	1,689	3,106	2,330
12月	1,663	3,186	2,271
1月	1,953	3,530	2,507
2月	1,939	3,535	2,326
3月	2,101	3,920	2,776
合計	18,681	34,812	26,706



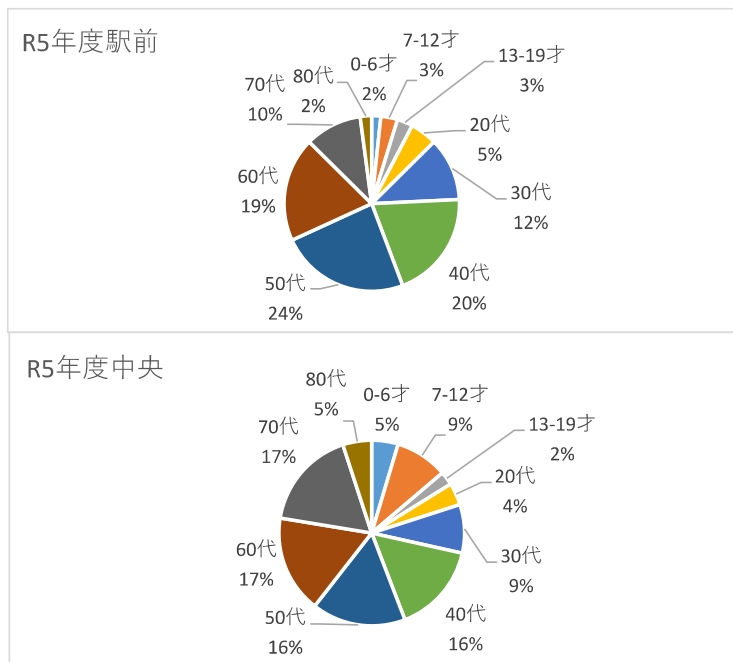
R5年度	貸出者数	貸出冊数	返却冊数
4月	2,000	3,664	2,460
5月	2,122	4,053	3,007
6月	2,239	4,137	2,769
7月	2,370	4,494	3,209
8月	2,295	4,113	2,775
9月	2,272	4,074	2,635
10月	2,351	4,185	2,847
11月	2,219	3,981	2,737
12月	2,274	4,191	2,775
1月	2,324	4,227	3,014
合計	22,466	41,119	28,228



(イ) 年齢別貸出者数

【貸出者数】

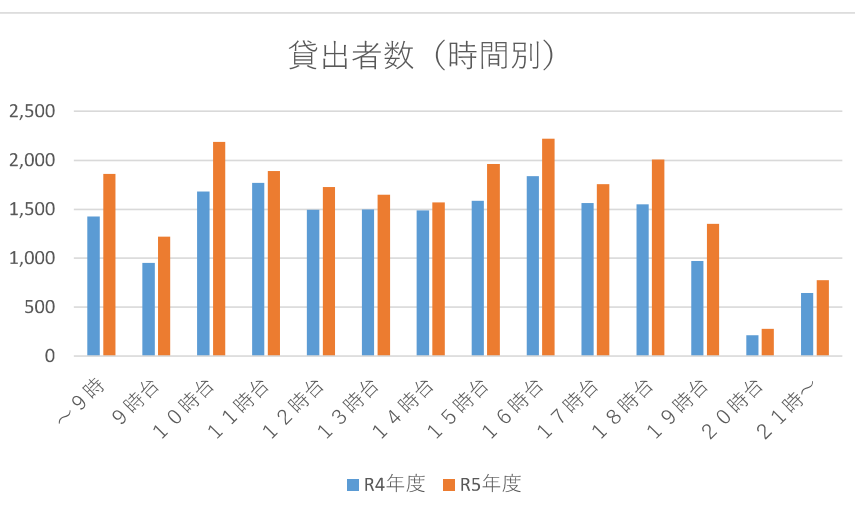
	R4年度	R5年度	R5年度中央
0-6才	252	376	7,668
7-12才	594	686	15,366
13-19才	663	653	4,078
20代	1,253	1,115	6,443
30代	1,927	2,616	14,203
40代	3,577	4,497	26,230
50代	4,489	5,369	27,469
60代	3,831	4,321	28,514
70代	1,597	2,363	29,161
80代	498	470	8,411
合計	18,681	22,466	167,543



(ウ) 時間帯別貸出者数、貸出冊数、返却冊数

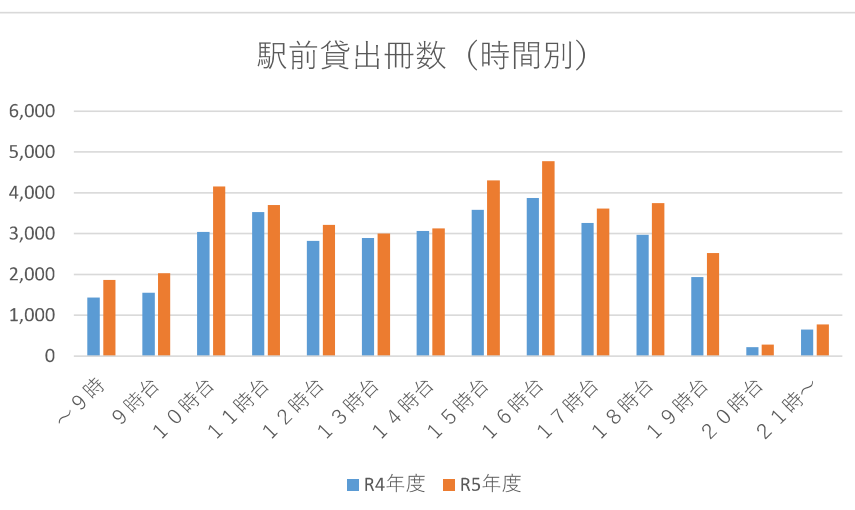
【貸出者数】

	R4年度	R5年度
～9時	1,426	1,861
9時台	955	1,220
10時台	1,681	2,188
11時台	1,770	1,892
12時台	1,494	1,728
13時台	1,500	1,650
14時台	1,488	1,568
15時台	1,584	1,964
16時台	1,838	2,223
17時台	1,562	1,758
18時台	1,550	2,009
19時台	973	1,351
20時台	214	278
21時～	646	776
合計	18,681	22,466



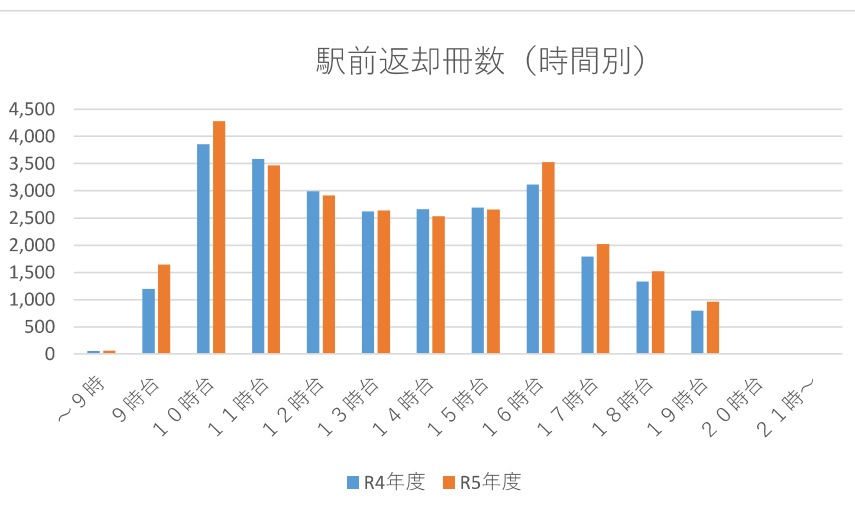
【貸出冊数】

	R4年度	R5年度
～9時	1,427	1,864
9時台	1,551	2,031
10時台	3,038	4,156
11時台	3,526	3,702
12時台	2,824	3,212
13時台	2,890	3,009
14時台	3,064	3,127
15時台	3,581	4,298
16時台	3,875	4,773
17時台	3,260	3,614
18時台	2,974	3,750
19時台	1,936	2,526
20時台	214	281
21時～	652	776
合計	34,812	41,119



【返却冊数】

	R4年度	R5年度
～9時	56	60
9時台	1,201	1,644
10時台	3,857	4,281
11時台	3,586	3,465
12時台	2,990	2,917
13時台	2,620	2,637
14時台	2,663	2,535
15時台	2,691	2,657
16時台	3,118	3,527
17時台	1,790	2,021
18時台	1,334	1,520
19時台	799	964
20時台	1	0
21時～	0	0
合計	26,706	28,228



(エ) 居住地区別貸出者数

	R4年度	R5年度	増減率
海岸	7,582	9,187	121.2%
本庁	6,931	8,743	126.1%
大野	1,083	931	86.0%
豊田	27	72	266.7%
神田	103	182	176.7%
城島	10	5	50.0%
岡崎	86	163	189.5%
金田	120	115	95.8%
金目	28	91	325.0%
土沢	151	122	80.8%
旭	368	428	116.3%
広域	1,574	1,776	112.8%
その他	618	651	105.3%
合計	18,681	22,466	120.3%

※地区ごとの町丁目は別表のとおり

<別表>

地区名	町丁名
海岸	久領堤、黒部丘、幸町、葦平、千石河岸、袖ヶ浜、代官町、高浜台、唐ヶ原、撫子原、虹ヶ浜、花水台、札場町、松風町、桃浜町、八重咲町、夕陽ヶ丘、龍城ヶ丘
本庁	明石町、天沼、榎木町、老松町、上平塚、桜ヶ丘、須賀、諏訪町、浅間町、宝町、立野町、達上ヶ丘、堤町、豊原町、中里、中堂、長瀬、錦町、馬入、馬入本町、平塚1～5丁目 富士見町、紅谷町、見附町、宮の前、宮松町、八千代町
大野	追分、大原、御殿1～4丁目、四之宮1～7丁目、新町、中原1～3丁目、中原上宿、中原下宿、西真土1～4丁目、西八幡1～4丁目、東真土1～4丁目、東中原1～2丁目、東八幡1～5丁目、南原1～4丁目
豊田	北豊田、豊田打間木、豊田小嶺、豊田平等寺、豊田本郷、豊田宮下、東豊田、南豊田
神田	大神、田村1～9丁目、横内、吉際
城島	大島、城所、小鍋島、下島
岡崎	岡崎、ふじみ野1～2丁目
金田	飯島、入野、入部、寺田縄、長持
金目	片岡、北金目、北金目1～4丁目、真田、真田1～3丁目、千須谷、広川、南金目
土沢	上吉沢、下吉沢、土屋、めぐみが丘1～2丁目
旭	出縄、公所、河内、高根、徳延、根坂間、日向岡1～2丁目、纏、万田、山下

(2)報告事項

ア 事業報告

(ア) 中央図書館実施事業

a 令和5年度 子ども読書活動推進プロジェクト

名称	日時	対象	内容	参加者数	実施回数
(第1回) 「図書館で標語・ポスターの宿題に挑戦しよう」 講師:図書館職員	8月16日(金) 10時～11時30分	小学校 3～6年生	・ポスター・標語の作り方や宿題のテーマに関する資料を紹介 ・資料を参照しながら、宿題の作成に取り組む	4	1
(第2回) 「外国の子どもたちに届けよう!～翻訳絵本づくり～」 講師:(公益社団法人)シヤンティ国際ボランティア会 平島 容子氏	12月23日(金) 14時～15時30分	小中学生と保護者	・絵本が不足する地域に住む外国(カンボジアやミャンマーなど)の子どもたちへ、絵本を届ける団体の活動についての講話 ・絵本をプレゼントした現地の動画視聴 ・翻訳絵本作成	12	1
(第3回) 「おむすびひろば 絵本&パントマイム」 講師:おむすびひろば	3月28日(木) 14時～15時	小学生以下	・パントマイムと絵本の朗読を組み合わせたパフォーマンス	(75)	1
合計				16	3

(第1回)アンケート一部抜粋

- ・すごくたのしかった。アドバイスなどしてくれたので、タメになり、良い作品にもなった。
- ・本をもっと読みたい。また来たい。
- ・わかりやすく、すごくべんきょうになって、とてもやりがいがあった。
- ・むずかしかったけど、楽しかった。

(第2回)アンケート一部抜粋

- ・またこんどもさんかして、今日よりもっと上手になりたいです。すごく楽しかったです。
- ・気軽に参加できることがよかったです。本を送る理由もわかりやすく説明していただいて子どもも理解できたのでよかったです。
- ・このイベントで初めて知った運動だったので興味深かったです。

b 令和5年度 市民向け講座

名称	日時	対象	内容	参加者数	実施回数
初心者向け 紙芝居講座 講師:野坂 悦子氏(翻訳家・作家、紙芝居文化の会海外統括委員)	12月21日 (木) 14時～16時	紙芝居に関心のある方、ボランティア活動をしている方	・紙芝居の形式と特性、演じ方などについての講義 ・講師による紙芝居の実演	12	1
やさしい相続・遺言講座 講師:土肥 克匡氏 (神奈川県行政書士会)	1月19日(金) 14時～15時 30分	相続・遺言に関心のある方	・神奈川県行政書士会の講座開催事業を利用し、行政書士から相続・遺言についての講義 ・図書館資料の紹介	30	1
布えほん講座 講師:よこはま布えほんぐるーぷ	3月1日(金) 14時～16時	布えほんに関心があり、簡単な裁縫ができる方	・布えほんについての講義 ・布えほんを作る技術の体験	(15)	1
合計				42	3

(紙芝居)成果

アンケートでは参加者全員から、講座の内容がよかった、読み聞かせをしてみようという気持ちになったとの回答をいただいた。「知りたかったことを教えてもらえた」、「実演を聞けてためになった」との記載もあり、満足していただけた様子だった。紙芝居の特性がよく伝わっていることが感じられた。講師からは分野別に紙芝居を紹介してもらい、参加者に図書館が所蔵している多くの紙芝居やその分野を知ってもらうことができた。

(相続・遺言)成果

40代から80代までの方に参加していただき、70代が半数であった。この講座を機会に図書館に来館してもらうことができた。アンケートによると、講座内容及び図書館職員による資料の紹介の満足度は高い評価だった。「具体的な例や問題を解いたりする機会もあり、とてもよくわかった」「遺言について準備しておきたかったので参考になった」「資料もよかった」など講座内容に満足する感想が多かった。また、「高齢になったので相続のことを考えようと思う」「まだまだわからない事もあるがヒントになった」「市役所に相談したいと思っている」など、今後の学びや行動のきっかけになったことが伺えた。

c 令和5年度 ブックスタートボランティア講習会

名称	日時	対象	内容	参加者数	実施回数
ブックスタートボランティア講習会 講師: 安井氏 (NPO ブックスタート) 保育士 保健師 図書館職員	3月8日(金) 10時~16時	<ul style="list-style-type: none"> ・赤ちゃんと絵本に関心のある方 ・ブックスタートの主旨に賛同され、活動ができる方 	<ul style="list-style-type: none"> ・ブックスタートとは ・赤ちゃんの発達について ・赤ちゃんとの接し方について ・ブックスタートボランティアの活動について 	(15)	1

(イ)4館共通実施事業

a 令和5年度 市民の図書館体験

館名	名称	日時	対象	内容	参加者数	実施回数
中央図書館	市民の図書館体験	11月11日(土) 10～12時 11月17日(金) 14～16時 11月30日(木) 10～12時	18歳以上の市民	・館内見学 ・本の装備 ・本の福袋選び ・予約在庫拾い ・展示入替 ・新聞装備	4 (応募7名)	3
北図書館	大人の職場体験 in 図書館	11月18日(土) 13時30分～15時30分	中学生以上	・絵本の修理講座 ・おはなし会で使える小道具作り	7	1
西図書館	司書のお仕事体験会	11月25日(土)	中学生以上	・ガイダンス ・図書館ツアー ・レファレンス体験 ・本の装備体験	7	2 (午前・午後)
南図書館	司書のお仕事体験会	10月14日(土)	中学生以上	・図書館見学 ・本の装備 ・本の紹介POP作り	5	2 (午前・午後)
合計					23	8

アンケート一部抜粋

- ・将来就くとしてどのような仕事をするのか、どのように仕事を回しているのかを知ることができてよかった
- ・また今回のような司書の体験をできるイベントを実施してくれたら嬉しい
- ・休館日に行っている展示の入替や新聞の装備などを体験できたことを大変喜んでいられた。
- ・福袋も迷いながらも楽しそうにテーマと本を選ばれていて、自分の選んだ本が福袋として出されることを嬉しそうにされていた。
- ・レファレンス体験、とても面白かったです。目的は決まっているのに歩き回って探すことがなくせそうです
- ・疑問に思っていることを聞くことや普段入ることができない書庫を見学させていただくことができ、本当に良い機会でした
- ・丁寧に教えて頂いてわかりやすかったです。初めての修理の仕方、なるほどと思いました
- ・本格的な小物を使ってのおはなしをみせていただき、とても勉強になりました

b 令和5年度 本の福袋

館名	貸出数	日時	対象	内容
中央図書館	94 セット (1 セット 1~3 冊)	1 月 5 日(金) ~7 日(日)	<ul style="list-style-type: none"> • 一般(41 セット) • 幼児(16 セット) • 1・2年(12 セット) • 3・4年(15 セット) • 5・6年(10 セット) 	市民よりアイデア募集したバラエティーに富んだテーマや市民の図書館体験で作成していただいたもの他、スタッフが考えたテーマで 94 セット作成した。おまけとして一般にはしおり、児童には読書通帳・図書館カード入れをそえた。
北図書館	54 セット (1 セット 1~2 冊)	1 月 5 日(金) ~14 日(日)	<ul style="list-style-type: none"> • 一般(26 セット) • 赤ちゃん(6 セット) • 幼児(7 セット) • 低学年(5 セット) • 中学年(5 セット) • 高学年(3 セット) • YA(2 セット) 	スタッフが考えたテーマや、本に書かれていた印象的な1行を福袋ごとに表記し、対象ごとに1~2冊1セットの図書を選び、合計 54 セットを作成し、貸出した。
西図書館	60 セット (1 セット 2 冊)	1 月 5 日(金) ~6 日(土)	<ul style="list-style-type: none"> • 一般(23 セット) • 赤ちゃん(8 セット) • 幼児(8 セット) • 低学年(8 セット) • 中・高学年(8 セット) • YA(5 セット) 	スタッフが考えたテーマを福袋ごとに表記し、対象ごとに2冊1セットの図書を選び、合計 60 セットを作成し、貸出した。
南図書館	61 セット (1 セット 2 冊)	1 月 5 日(金) ~28 日(日)	<ul style="list-style-type: none"> • 一般(30 セット) • 幼児(11 セット) • 1~3年生(12 セット) • 4~6年生(8 セット) 	スタッフが考えたテーマを福袋ごとに表記し、対象ごとに2冊1セットの図書を選び、合計 61 セットを作成し、貸出した。
合計	269 セット			

利用者の声

- ・ お一人で複数セット借りたいとの申し出があった
- ・ いつもは手に取らない本が読めてよかった。
- ・ 新しい世界が広がるといいなと思って借りた。
- ・ アイデア募集をしていたことを知らなかったので来年は応募してみたい
- ・ 福袋はいつも楽しみに選んでいる
- ・ (お返しの際) 興味深い内容で、とても勉強になった
- ・ 返却に来館した児童が「この本は福袋に入っていたんだよ」と、カウンターのスタッフに話しかけてくれた。そのスタッフが「おもしろかった？」と尋ねたところ、笑顔で「うん！」と答えてくれた