

平成 24 年度 事業報告

平成24年度 事業報告

I 作品・資料	2
(1) 収集	
(2) 展示	
(3) 貸与	
II 展覧会	7
(1) 企画展 市制 80 周年記念 棟方志功展	7
(2) 特集展 木下晋の世界展—祈りの心—	9
(3) 企画展 市制 80 周年記念 上村松園と鏑木清方展	11
(4) 特集展 美術の中のこどもたち 特別展示 初公開!! 川村清雄《滝》	13
(5) 企画展 ミニチュア世界の扉を開く 魅惑のドールズハウス展	14
(6) 特集展 新収蔵品展 I	16
(7) 特集展 新春展 近世近代の書画—湘南の文人墨客—	17
(8) ロビー展 保田春彦・湯原和夫のかたち (開催中)	18
(9) 特集展 新収蔵品展 II (開催中)	19
III 教育普及	20
IV 広報活動	25
V その他の事業	34
(1) 事業	
(2) 団体向け研修・体験プログラム	
(3) 職場体験受け入れ	
(4) 定例会議	
(5) その他	
VI 施設利用者等の統計	38
(1) 展覧会	
(2) 貸出施設	
VII 施設の管理	40
防災訓練	
LED照明の設置	

平成 24 年度事業報告

I 作品・資料

(1) 収 集

購入作品

番号	作家名	作品名	制作年	寸法(cm)	材質	員数
1	木下晋	休息	2010(平成 22)年	73.0×103.0	鉛筆・ケント紙	1 点

※平成 24 年度選定評価委員会において作品の購入を決定し、25 年度に購入します。

寄託作品

番号	作家名	作品名	制作年	寸法(cm)	材質	員数
1	工藤甲人	残蝶	2001(平成 13)年	116.7×90.9	彩色・紙	1 点
2	工藤甲人	海のおとしご	2005(平成 17)年	116.7×80.3	彩色・紙	1 点
3	工藤甲人	波の戯れ	2006(平成 18)年	116.7×90.9	彩色・紙	1 点
4	工藤甲人	春の序幕	2008(平成 20)年	116.7×90.9	彩色・紙	1 点
5	千住博	大和心象	不詳	139.2×66.0(左右) 139.2×139.0(中央)	絹本着色	1 点

寄贈作品

番号	作家名	作品名	制作年	寸法(cm)	材質	員数
1	石川響	六国見山にて	1968(昭和 43)年	32.0×42.0	パステル・紙	1 点
2	石川響	由比ヶ浜	1972(昭和 47 年)頃	38.0×55.0	パステル・紙	1 点
3	石川響	石籬の舎	1974(昭和 49)年	38.0×54.0	パステル・紙	1 点
4	石川響	九十九里浜の日の出	1978(昭和 53)年	36.4×52.0	パステル・紙	1 点
5	石川響	渚の祈り	1991(平成 3)年	49.0×67.0	パステル・紙	1 点
6	石川響	ヒマーテヤの朝	1995(平成 7)年	47.4×66.0	パステル・紙	1 点
7	石川響	コナーラク近郊にて	不詳	49.0×67.0	パステル・紙	1 点
8	大森運夫	めぐるおもい	1988(平成元)年頃	90.9×90.9	彩色・紙	1 点
9	大森運夫	キリスト伝	1996(平成 8)年	91.5×186.5	彩色・紙	1 点
10	大森運夫	回廊の午後	2001(平成 13)年	174.0×236.0	彩色・紙	1 点
11	大森運夫	聖女像	2002(平成 14)年	194.0×112.0	彩色・紙	1 点
12	大森運夫	閑日	2002(平成 14)年	162.0×131.0	彩色・紙	1 点
13	大森運夫	狩猟	2003(平成 15)年	117.0×117.0	彩色・紙	1 点
14	大森運夫	無名の柱頭	2004(平成 16)年	227.3×181.8	彩色・紙	1 点
15	大森運夫	エジプトへの逃避	2004(平成 16)年	131.0×162.0	彩色・紙	1 点
16	大森運夫	三博士の礼拝	2009(平成 21)年	185.0×231.5	彩色・紙	1 点
17	大森運夫	禁断の木の実(オータン美術館にて)	2009(平成 21)年	67.9×117.0	彩色・紙	1 点
18	木下晋	鮭	1993(平成 5)年	100.0×190.0	鉛筆・ケント紙	1 点
19	木下晋	祈りの塔	2011(平成 23)年	230.0×125.0	鉛筆・ケント紙	1 点
20	木下晋	無心	2012(平成 24)年	229.5×125.3	鉛筆・ケント紙	1 点
21	勝呂忠	作品 NO.5	1963(昭和 38)年	194.0×97.0	油彩・キャンバス	1 点
22	勝呂忠	楕円の景	1982(昭和 57)年	162.0×130.0	油彩・キャンバス	1 点
23	勝呂忠	带状の雲	1987(昭和 62)年	130.0×162.0	油彩・キャンバス	1 点
24-1	勝呂忠	或る記憶の景(4 枚組右)	1991(平成 3)年	162.0×130.0	油彩・キャンバス	1 点
24-2	勝呂忠	或る記憶の景(4 枚組右中)	1991(平成 3)年	162.0×130.0	油彩・キャンバス	1 点
24-3	勝呂忠	或る記憶の景(4 枚組左中)	1991(平成 3)年	162.0×130.0	油彩・キャンバス	1 点
24-4	勝呂忠	或る記憶の景(4 枚組左)	1991(平成 3)年	162.0×130.0	油彩・キャンバス	1 点
25	鳥海青児	樹木	1950(昭和 25)年	53.0×40.9	油彩・キャンバス	1 点
26	本荘尅	春雪	不詳	41.0×31.8	油彩・キャンバス	1 点
27	本荘尅	ぼらの花	不詳	31.8×41.0	油彩・キャンバス	1 点
28	本荘尅	白桔梗	不詳	28.0×25.0	彩色・紙	1 点
29	本荘尅	観世音菩薩像	不詳	28.0×25.0	彩色・紙	1 点

30	四方田草炎	椿	1945-81(昭和20-56)年	48.1×60.0	淡彩・紙	1点
31	四方田草炎	落葉に水たまり	1945-81(昭和20-56)年	62.0×90.0	淡彩・紙	1点
32	四方田草炎	女の顔	1945-81(昭和20-56)年	44.7×29.8	鉛筆・紙	1点
33	四方田草炎	とりの羽	1945-81(昭和20-56)年	23.0×25.6	鉛筆・紙	1点
34	四方田草炎	カラス 頭	1945-81(昭和20-56)年	22.6×34.1	淡彩・紙	1点
35	四方田草炎	ほくろのある裸婦	1945-81(昭和20-56)年	37.0×52.8	鉛筆・紙	1点
36	四方田草炎	野菜の花	1945-81(昭和20-56)年	52.0×36.5	淡彩・紙	1点
37	四方田草炎	菊	1945-81(昭和20-56)年	47.6×34.2	墨・紙	1点
38	四方田草炎	岩に紅葉	1945-81(昭和20-56)年	59.0×88.2	淡彩・紙	1点
39	四方田草炎	裸婦	1945-81(昭和20-56)年	42.6×30.3	鉛筆・紙	1点
40	四方田草炎	裸婦	1945-81(昭和20-56)年	42.2×31.3	鉛筆・紙	1点
41	四方田草炎	裸婦 トルソ	1945-81(昭和20-56)年	69.0×60.0	木炭・紙	1点
42	渡辺千尋	奇妙な来客	1978(昭和53)年	28.0×18.0	エンブレイヴィング・紙	1点
43	渡辺千尋	夢卵	1978(昭和53)年	28.0×20.7	エンブレイヴィング・紙	1点
44	渡辺千尋	笑う男	1978(昭和53)年	15.5×12.0	エンブレイヴィング・紙	1点
45	渡辺千尋	一枚の森	1988(昭和63)年	30.0×22.6	エンブレイヴィング・紙	1点
46	渡辺千尋	象の風景-Mダム地区	1979(昭和54)年	20.8×30.0	エンブレイヴィング・紙	1点
47	渡辺千尋	月光	1996(平成8)年	29.7×20.8	エンブレイヴィング・紙	1点
48	渡辺千尋	幻花Ⅲ	2001(平成13)年	22.5×16.0	カラーメジチント・紙	1点
49	渡辺千尋	柘榴Ⅳ(空)	2002(平成14)年	18.2×12.0	カラーメジチント・紙	1点
50	渡辺千尋	太古への夢	2004(平成16)年	45.0×32.0	メジチント・紙	1点
51	渡辺千尋	深夜の肖像	2004(平成16)年	24.0×17.5	メジチント・紙	1点
52	渡辺千尋	峡谷	2004(平成16)年	18.0×10.0	メジチント・紙	1点
53	渡辺千尋	長崎情景(殉教の丘から)	2005(平成17)年	18.0×45.0	カラーメジチント・紙	1点
54	河野通勢	無題(西より愛国婦人会を見る)	1917(大正6)年	19.2×28.8	インク・紙	1点
55	河野通勢	無題	不詳	18.9×28.8	インク、鉛筆・紙	1点
56	河野通勢	無題(風景)	不詳	18.8×29.4	インク・紙	1点
57	河野通勢	無題(自画像)	1917(大正6)年	31.2×23.7	水彩・紙	1点
58	河野通勢	無題(柏の葉)	1917(大正6)年	14.3×18.8	インク・紙	1点
59	河野通勢	無題(門と商人)	1917(大正6)年	23.0×31.2	インク・紙	1点
60	河野通勢	無題	1917(大正6)年	18.9×28.7	インク・紙	1点
61	河野通勢	無題(自画像)	1917(大正6)年	19.0×14.5	インク・紙	1点
62	河野通勢	無題(河野通勢生る)	1917(大正6)年	19.1×28.9	インク・紙	1点
63	河野通勢	ヤエコの肖像	1917(大正6)年	31.3×23.5	インク・紙	1点
64	河野通勢	田中志郎の肖像	1917(大正6)年	29.0×19.0	鉛筆・紙	1点
65	河野通勢	無題(風景)	1917(大正6)年	16.2×23.4	インク・紙	1点
66	河野通勢	無題(風景)	不詳	14.3×19.4	インク・紙	1点
67	河野通勢	無題	1917(大正6)年	19.0×29.7	インク・紙	1点
68	河野通勢	無題	1917(大正6)年	18.7×29.6	インク・紙	1点
69	河野通勢	無題(生活)	1915(大正4)年	23.5×31.0	インク・紙	1点
70	河野通勢	赤毛套流浪民	1917(大正6)年	29.1×19.0	墨・紙	1点
71	河野通勢	無題(自画像)	不詳	23.5×15.5	インク・紙	1点
72	河野通勢	無題(風景)	1918(大正7)年	29.2×19.0	インク・紙	1点
73	河野通勢	無題(ゴリアテを殺すダヴィデ)	1918(大正7)年	15.7×23.7	インク・紙	1点
74	河野通勢	無題(自画像)	1918(大正7)年	23.2×16.6	インク・紙	1点
75	河野通勢	無題	不詳	28.6×18.8	インク・紙	1点
76	河野通勢	無題	不明	18.4×28.4	インク・紙	1点
77	河野通勢	無題(自画像)	不詳	23.3×15.5	インク・紙	1点
78	河野通勢	無題(自画像)	不詳	23.6×32.1	インク・紙(色紙)	1点
79	河野通勢	無題(今井ヒサヲの肖像)	不詳	22.5×18.7	インク・紙	1点
80	河野通勢	無題(自画像)	不詳	27.8×19.6	墨・紙	1点
81	河野通勢	無題(ユートピア)	1914(大正3)年	18.5×29.5	鉛筆・紙	1点
82	河野通勢	無題(風景)	1916(大正5)年	19.0×29.2	墨・紙	1点
83	河野通勢	無題(裾花川風景)	1916(大正5)年	18.8×29.2	インク・紙	1点
84	河野通勢	無題(裾花川風景)	1916(大正5)年	29.7×37.5	インク、紙	1点
85	河野通勢	無題(裾花川風景)	不詳	27.5×31.8	インク・紙	1点
86	河野通勢	無題(長野図書館)	1918(大正7)年	18.8×29.5	インク・紙	1点
87	河野通勢	無題(風景)	1914(大正3)年	24.2×29.5	インク・紙	1点
88	河野通勢	無題(裾花川)	1914(大正3)年	18.8×29.4	インク・紙	1点
89	河野通勢	無題	不詳	26.2×18.9	インク・紙	1点
90	河野通勢	無題(風景)	1916(大正5)年	18.8×28.5	インク・紙	1点
91	河野通勢	無題(風景)	1914(大正3)年	19.0×29.4	インク・紙	1点
92	河野通勢	無題(風景)	1918(大正7)年	19.8×27.7	インク・紙	1点
93	河野通勢	無題	不詳	18.9×26.3	青インク・紙	1点
94	河野通勢	無題(風景)	不詳	23.3×31.3	インク・紙	1点

95	河野通勢	無題(風景)	1914(大正3)年	24.0×30.5	インク・紙	1点
96	河野通勢	無題(風景)	1914(大正3)年	29.4×18.8	インク・紙	1点
97	河野通勢	無題	1914(大正3)年	31.2×23.5	インク・紙	1点
98	河野通勢	無題	1914(大正3)年	19.1×29.5	青インク・紙	1点
99	河野通勢	無題(宮下の家)	1914(大正3)年	19.3×29.4	木炭、青インク・紙	1点
100	河野通勢	無題(風景)	1914(大正3)年	18.9×29.4	インク・紙	1点
101	河野通勢	無題	1914(大正3)年	19.0×29.6	インク・紙	1点
102	河野通勢	無題	1914(大正3)年	18.8×29.4	インク、鉛筆・紙	1点
103	河野通勢	無題	1916(大正5)年	18.8×29.4	インク・紙	1点
104	河野通勢	無題	1916(大正5)年	19.0×29.8	インク・紙	1点
105	河野通勢	無題(風景)	1914(大正3)年	18.8×29.5	インク・紙	1点
106	河野通勢	無題	1914(大正3)年	28.9×19.0	インク・紙	1点
107	河野通勢	無題(風景)	1914(大正3)年	18.8×29.4	インク・紙	1点
108	河野通勢	無題(風景)	1914(大正3)年	18.9×29.4	インク・紙	1点
109	河野通勢	無題	1914(大正3)年	18.8×29.5	インク・紙	1点
110	河野通勢	無題	不詳	37.9×58.5	インク、鉛筆・紙	1点
111	河野通勢	無題(風景)	1915(大正4)年	18.8×29.4	インク・紙	1点
112	河野通勢	無題	不詳	18.8×28.8	インク・紙	1点
113	河野通勢	無題(裾花川)	不詳	19.2×29.2	インク、鉛筆・紙	1点
114	河野通勢	無題(冬の生活)	1915(大正4)年	19.2×25.5	インク・紙	1点
115	河野通勢	無題	不詳	18.8×28.7	インク・紙	1点
116	河野通勢	無題	不詳	15.5×23.5	インク・紙	1点
117	河野通勢	無題	1915(大正4)年	18.4×28.5	インク・紙	1点
118	河野通勢	無題	1915(大正4)年	18.5×28.5	インク・紙	1点
119	河野通勢	無題(峠)	1915(大正4)年	21.5×30.3	インク・紙	1点
120	河野通勢	無題	1915(大正4)年	18.4×28.5	インク、鉛筆・紙	1点
121	河野通勢	無題(風景)	1915(大正4)年	18.7×29.0	インク、クレヨン・紙	1点
122	河野通勢	無題	1915年(大正4)年	18.8×29.0	インク・紙	1点
123	河野通勢	無題(風景)	不詳	23.4×31.5	インク・紙	1点
124	河野通勢	無題(風景)	1914(大正3)年	38.0×29.9	インク・紙	1点
125	河野通勢	旭山をのぞむ裾花川風景	1916(大正5)年	29.1×38.4	インク・紙	1点
126	河野通勢	無題(自画像)	1916(大正5)年	18.8×29.0	鉛筆・紙	1点
127	河野通勢	無題(風景)	不詳	19.0×29.4	鉛筆・紙	1点
128	河野通勢	無題	1916(大正5)年	18.8×29.7	鉛筆・紙	1点
129	河野通勢	無題	不詳	29.2×37.9	インク・紙	1点
130	河野通勢	無題(我が家の庭の樹)	1917(大正6)年	18.8×29.7	鉛筆・紙	1点
131	河野通勢	無題(裾花川)	1914(大正3)年	29.8×19.0	鉛筆・紙	1点
132	河野通勢	無題(風景)	1914(大正3)年	19.0×29.7	鉛筆・紙	1点
133	河野通勢	無題	1916(大正5)年	38.2×29.3	インク・紙	1点
134	河野通勢	無題(風景)	1914(大正3)年	18.8×29.6	鉛筆・紙	1点
135	河野通勢	無題(風景)	1914(大正3)年	19.2×28.0	鉛筆・紙	1点
136	河野通勢	無題	1914(大正3)年	19.2×29.7	鉛筆・紙	1点
137	河野通勢	無題(裾花川)	1914(大正3)年	19.0×29.3	鉛筆・紙	1点
138	河野通勢	無題(裾花川)	1914(大正3)年	19.0×29.7	鉛筆、クレヨン・紙	1点
139	河野通勢	無題(裾花川)	1914(大正3)年	19.4×29.7	鉛筆・紙	1点
140	河野通勢	無題(風景)	不詳	19.2×29.0	木炭、水彩、白色鉛筆・紙	1点
141	河野通勢	無題	1915(大正4)年	18.9×28.9	インク・紙	1点
142	河野通勢	無題(自画像)	不詳	28.4×18.6	インク・紙	1点
143	河野通勢	無題(自画像)	1916(大正5)年	19.2×29.2	インク・紙	1点
144	河野通勢	無題(自画像)	1916(大正5)年	29.2×19.5	鉛筆・紙	1点
145	河野通勢	無題(自画像)	不詳	29.1×19.4	青インク・紙	1点
146	河野通勢	無題(風景)/無題(自画像)	1916(大正5)年	29.3×38.0	青インク、インク・紙	1点
147	河野通勢	無題	1916(大正5)年	19.2×28.9	墨・紙	1点
148	河野通勢	無題	1916(大正5)年	19.0×29.3	墨・紙	1点
149	河野通勢	無題(自画像)	1918(大正7)年	31.0×23.5	木炭・紙	1点
150	河野通勢	無題	1916(大正5)年	18.8×28.7	インク・紙	1点
151	河野通勢	無題	1916(大正5)年	18.8×28.6	インク・紙	1点
152	河野通勢	無題	1916(大正5)年	18.8×29.9	インク・紙	1点
153	河野通勢	無題(東京駒込)	1916(大正5)年	18.8×28.7	インク・紙	1点
154	河野通勢	無題(婦人像)/無題(自画像)	1916(大正5)年	19.2×29.2	墨・紙	1点
155	河野通勢	無題	1916(大正5)年	15.5×23.9	インク・紙	1点
156	河野通勢	無題	1916(大正5)年	19.0×28.8	墨・紙	1点
157	河野通勢	無題(自画像)	不詳	31.0×23.6	木炭・紙	1点
158	河野通勢	無題(自画像)	不詳	32.0×23.6	木炭・紙	1点
159	河野通勢	無題(風景)	不詳	38.3×60.5	鉛筆、木炭・紙	1点

160	河野通勢	無題(佐久間元子の肖像)	不詳	38.2×29.3	木炭・紙	1点
161	河野通勢	無題(風景)	不詳	29.3×38.5	木炭・紙	1点
162	河野通勢	無題(自画像)	不詳	31.0×23.5	木炭・紙	1点
163	河野通勢	無題	不詳	31.3×24.2	木炭・紙	1点
164	河野通勢	無題	1915(大正4)年	29.3×38.5	木炭・紙	1点
165	河野通勢	無題	1915(大正4)年	30.0×38.2	木炭・紙	1点
166	河野通勢	無題	1915(大正4)年	29.8×38.5	木炭・紙	1点
167	河野通勢	無題(風景)	1914(大正3)年	29.7×38.0	木炭、水彩・紙	1点
168	河野通勢	無題(風景)	1914(大正3)年	30.0×38.0	木炭・紙	1点
169	河野通勢	無題	1915(大正4)年	18.7×28.9	木炭・紙	1点
170	河野通勢	無題(風景)	1914(大正3)年	25.0×29.3	木炭・紙	1点
171	河野通勢	無題(自画像)	1918(大正7)年	28.8×19.3	木炭・紙	1点
172	河野通勢	無題(自画像)	1918(大正7)年	31.4×23.2	木炭・紙	1点
173	河野通勢	無題(自画像)	1918(大正7)年	31.0×23.5	木炭・紙	1点
174	河野通勢	無題(自画像)	不詳	31.5×23.0	木炭・紙	1点
175	河野通勢	無題(自画像)	1918(大正7)年	29.2×25.3	木炭・紙	1点
176	河野通勢	無題(自画像)	不詳	31.3×23.6	木炭・紙	1点
177	河野通勢	無題	不詳	38.4×29.3	木炭・紙	1点
178	河野通勢	無題(自画像)	不詳	31.3×23.5	木炭・紙	1点
179	河野通勢	無題	不詳	29.9×37.9	木炭、ペン・紙	1点
180	河野通勢	無題	不詳	27.7×23.4	木炭・紙	1点
181	河野通勢	無題(自画像)	不詳	31.3×23.4	木炭・紙	1点
182	河野通勢	無題(自画像)	1918(大正7)年	23.5×15.6	インク・紙	1点
183	河野通勢	無題(自画像)/無題(自画像)	1918(大正7)年	18.7×29.0	インク・紙	1点
184	河野通勢	無題(自画像)	1918(大正7)年	20.0×14.2	インク・紙	1点
185	河野通勢	無題(自画像)	1918(大正7)年	18.7×29.0	インク・紙	1点
186	河野通勢	無題(自画像)	1918(大正7)年	31.5×23.8	インク・紙	1点
187	河野通勢	無題(自画像)/無題(自画像)	1918(大正7)年	23.0×31.2	インク・紙	1点
188	河野通勢	無題(自画像)	1918(大正7)年	31.3×24.1	インク・紙	1点
189	河野通勢	無題(自画像)	1918(大正7)年	26.5×23.4	木炭・紙	1点
190	河野通勢	無題(自画像)	1918(大正7)年	23.8×15.5	インク・紙	1点
191	河野通勢	無題(自画像)	1918(大正7)年	31.1×23.4	木炭・紙	1点
192	河野通勢	無題(自画像)	1918(大正7)年	27.8×41.0	木炭・紙	1点
193	河野通勢	無題(自画像)	1918(大正7)年	23.4×15.7	インク・紙	1点
194	河野通勢	無題(自画像)/無題(自画像)	1918(大正7)年	15.0×24.0	インク・紙	1点
195	河野通勢	無題(自画像)	1918(大正7)年	24.0×15.5	インク・紙	1点
196	河野通勢	無題(自画像)	1918(大正7)年	31.0×23.2	木炭・紙	1点
197	河野通勢	無題(自画像)	1918(大正7)年	28.5×23.8	木炭・紙	1点
198	河野通勢	無題(自画像)	1918(大正7)年	28.0×25.3	木炭・紙	1点
199	河野通勢	無題(自画像)	1918(大正7)年	31.0×23.7	木炭・紙	1点
200	河野通勢	無題(自画像)	1918(大正7)年	31.0×23.8	インク・紙	1点
201	河野通勢	無題(自画像)	1917(大正6)年	28.9××19.3	インク・紙	1点
202	河野通勢	無題(自画像)	1917(大正6)年	19.3×14.5	インク・紙	1点
203	河野通勢	無題(自画像)	1917(大正6)年	29.0×37.8	インク・紙	1点
204	河野通勢	無題(自画像)	1917(大正6)年	28.8×18.9	インク・紙	1点
205	河野通勢	無題(自画像)	1917(大正6)年	38.0×14.5	インク・紙	1点
206	河野通勢	無題	1916(大正5)年	38.0×29.2	インク・紙	1点
207	河野通勢	裾花川風景	1914(大正3)年	45.4×60.8	油彩・キャンバス	1点

(2)展 示

当館展覧会において下表のとおり作品を展示しました。

NO	種別	展覧会名	総出品点数	うち所蔵・寄託	うち借用
1	企画展	市制 80 周年記念 棟方志功展	55	0	55
2	特集展	木下晋展—祈りの心—	53	0	53
3	企画展	市制 80 周年記念 上村松園と鏑木清方展	75	1	74
4	特集展	美術の中のこどもたち 特別展示 初公開!! 川村清雄《滝》	51	51	0
5	企画展	ミニチュア世界の扉を開く 魅惑のドールズハウス展	45(他資料)	0	45(他資料)
6	特集展	新収蔵品展 I	30	30	0
7	特集展	新春展 近世近代の書画 湘南の文人墨客	33	33	0
8	ロビー展	保田春彦・湯原和夫のかたち	16	9	7
9	特集展	新収蔵品展 II	44	44	0
計	—	—	402 点	168 点	234 点

(3)貸 与

開催展覧会の内容や意義、開催場所の設備・環境、作品の状態や当館での利用予定などを考慮し、下表の通り作品を貸し出しました。

NO	貸出先	展覧会名・会期	点数	作家・作品名
1	上野の森美術館	「第 5 回東山魁夷記念日経日本画大賞展」 5 月 19 日～6 月 3 日	1	濱田樹里《流・転・生》
2	横須賀美術館	「百花繚乱 女性の情景展」 9 月 15 日～10 月 21 日	1	北澤映月《女人卍》
3	メナード美術館	「特別展 舟越桂」 9 月 15 日～11 月 25 日	1	舟越桂《羽の門》(寄託)
4	江戸東京博物館、 静岡県立美術館	「川村清雄展」江戸東京博物館:10 月 8 日 ～12 月 2 日/ 静岡県立美術館:2 月 9 日～ 3 月 27 日	1	川村清雄《滝》
5	我孫子市教育委員会(我孫子市民プラザギャラリー・ホール)	「第 55 回我孫子市民文化祭記念事業展」 10 月 13 日～10 月 16 日	3	岡本秋暉《十二月花鳥図》《春秋花鳥図》《蝶に孔雀図》(寄託)
6	横須賀美術館、 田辺市立美術館	「朝井閑右衛門展」横須賀美術館:11 月 3 日～12 月 25 日 / 田辺市立美術館:平成 25 年 1 月 12 日～2 月 17 日	2	朝井閑右衛門《廢園に於て》《悪霊と道化》
7	浜松市秋野不矩美術館	「麻田鷹司—わたしの風景展」2 月 16 日～ 3 月 24 日	19	麻田鷹司《佐渡》他 18 点(寄託)
8	茨城県近代美術館	「二年後。自然と芸術、そしてレクイエム」 2 月 5 日～3 月 20 日	1	萬鉄五郎《宙腰の人》
9	ローマ国立近代美術館	「近代日本画と工芸の流れ 1868—1945」平成 25 年 2 月 26 日～5 月 5 日	1	安田靉彦《日食》
10	東京ステーションギャラリー 一、豊橋市美術博物館、 小杉放庵記念日光美術館	「生誕 120 年 木村莊八展」東京ステーションギャラリー:平成 25 年 3 月 23 日～5 月 19 日/豊橋市美術博物館:5 月 25 日～7 月 7 日/小杉放庵記念日光美術館:7 月 13 日～8 月 25 日	1	木村莊八《ギターを弾く男(鳥海青児)》
計	—	—	31 点	—

II 展覧会

■ 1 市制 80 周年記念 棟方志功展

種 別	企画展
会 期	4月14日(土)~6月3日(日)
主 催	平塚市美術館
特別協力	財団法人棟方志功記念館、青森県立美術館
協 賛	神奈川中央交通株式会社
開館時間	9:30-17:00(入場は-16:30)
休館日	月曜日 ※4月30日(月・振)は開館
観覧料	一般700円、高大生500円
開催日数	45日
入場者数	19,623人
担 当	江口恒明(当館学芸員)



棟方志功《門世の柵》1968年



棟方志功《胡須母寿花頌》1974年



棟方志功《華嚴譜(女神の柵)》1936年

●内容

本展では、財団法人棟方志功記念館、青森県立美術館のコレクションから、棟方志功の画業を紹介しました。棟方志功(むなかたしこう)は、1903年、青森市で生まれました。幼い頃より視力が弱かったものの、独学で油彩を学び、21歳のとき「日本のゴッホ」になることを決意して上京。当初の油彩画は、ほとんど評価を得られませんでした。1926年に版画家・川上澄生の《初夏の風》に出会い、木版画に自身の芸術の可能性を見出すこととなります。

1935年頃から、《萬葉譜》や《大和し美し》など、白と黒を鮮やかに対比した墨一色摺りの作品をつくりあげます。このころ、柳宗悦や濱田庄司の知遇を得て、民藝運動を通じて、その思想と仏教や古典芸能の世界を学び、《釈迦十大弟子》など代表作となる作品を発表していきました。また、同時代の詩人や小説家とも交友し、文学作品からインスピレーションを受け、文字と絵を一体化した表現も手がけています。

戦後、1956年にはヴェネツィア・ビエンナーレに出品し、国際的にも評価されていきます。その後、大画面作品への挑戦、生まれ故郷の青森を題材にした作品や旅行先の風景や文化遺産に触発された作品を制作するなど、1975年に亡くなるまで創造へのエネルギーが止むことはありませんでした。棟方志功は、木版画にとどまらず、岩絵具による肉筆画、墨画、書など様々な造形活動を展開しました。両館の代表的な作品を通じて、作家の多彩な画業と表現意欲、斬新な造形をお楽しみいただく展覧会でした。

●関連事業

○講演会 1

日時 4月21日(土) 14:00～15:30
講演タイトル 「棟方志功の芸術」
講師 武田公平 氏(たけだこうへい 棟方志功記念館館長補佐)
場所 ミュージアムホール
参加者数 91人

○担当学芸員によるギャラリートーク

日時 5月4日(金・祝)、19日(土) 各回 14:00～14:40
場所 展示室Ⅱ
参加者数 計 127人

○関連ワークショップ

日時 5月12日(土)、20日(日)、26日(土) 各回 13:30～16:30 連続講座
講座名 「棟方志功の技法に挑戦!! 木版画講座」
講師 三塩佳晴 氏(みしおよしはる 版画家)
場所 アトリエ
参加者数 21人

○関連スクールプログラム

開催日 5月13日(日)
講座名 「先生のための美術鑑賞講座 棟方志功展」
場所 アトリエ・展示室Ⅱ
参加者数 14人

●文化ゾーン3館コラボレーション事業

○平塚市博物館

期間 4月14日(土)～6月3日(日) ※ただし5月19日(土)、20日(日)を除く
事業名 プラネタリウム上映「ゴッホが描いた星空」(所要 55分)

○平塚市中央図書館

期間 4月13日(金)～5月30日(水)
事業名 資料展示「棟方志功とその周辺」

■ 2 木下晋の世界展—祈りの心—

種別	特集展
会期	4月21日(土)～6月10日(日)
主催	平塚市美術館、美術館連絡協議会、読売新聞社
開館時間	9:30-17:00(入場は-16:30)
休館日	月曜日 ※4月30日は開館
観覧料	一般200円、高大生100円
開催日数	45日
入場者数	20,572人
担当	土方明司(当館館長代理)



木下晋《黒い闇》1992年



木下晋《光の孤独》2009年



図録

●内容

木下晋(きのしたすすむ 1947～富山市生まれ)は、中学時代に富山大学で開催された研修会に参加し、彫刻と絵を学びました。16歳の時に最年少で自由美術協会に入選した後、画家の麻生三郎や美術評論家の瀧口修造らと出会い、その影響を受けます。また、美術批評でも知られた現代画廊の洲之内徹にも認められ作品を発表しました。

1981年に渡米後、かねてから意識していた色彩の問題を解決すべく、鉛筆によるモノクロームの新たな表現方法に取り掛かりました。従来、習作として扱われる鉛筆画の可能性を拓き、本画(タブロー)に匹敵する表現力を追求したのです。こうして、10Hから10Bの鉛筆を駆使することにより、他に類例をみない独自のリアリズム絵画がうまれました。最後の瞽女と言われた小林ハルや、谷崎潤一郎『痴人の愛』のモデル・和嶋せい、元ハンセン病患者の詩人・桜井哲夫、また自身の母などをモデルとして作品を発表し、モノクロームの光と影による圧倒的な表現で現代絵画に新たな領域を確立することになります。

今回の展覧会では、これまでの代表作に加え、永年温めてきたテーマである「合掌図」の新作を展示しました。これは、このたびの東日本大震災を目の当たりにしたことが直接の制作の動機となっています。時代、国籍を超え、人間のもっとも根源的な祈りの姿である「合掌」を改めて作品とすることで、自身が追い求めてきたもの、さらには現代の絵画が持つ可能性を検証しました。

●関連事業

○関連ワークショップ

日時 4月29日(日・祝) 13:15~16:30
講演タイトル 「鉛筆の再発見 22通りの黒で描こう」
講師 木下晋 氏(きのしたすすむ 美術家)
場所 アトリエ
参加者数 18人

○作家によるギャラリートーク

日時 4月29日(日)13:15~14:00 / 5月27日(日)14:00~15:00
講師 木下晋 氏(きのしたすすむ 美術家)
場所 展示室 I
参加者数 計 330人

●展覧会図録『木下晋の世界展—祈りの心—』

発行月 2012年4月
価格 3000円
体裁 25.5cm×19.0cm、170頁
編集 土方明司
テキスト 土方明司「心の祈り」/江尻潔「闇から光へ」/山折哲雄「対談」/草薙奈津子「対談」
資料等 年譜、アルバム、自作解題、文献目録、作品リスト
発行 求龍堂

■ 3 市制 80 周年記念 上村松園と鏗木清方

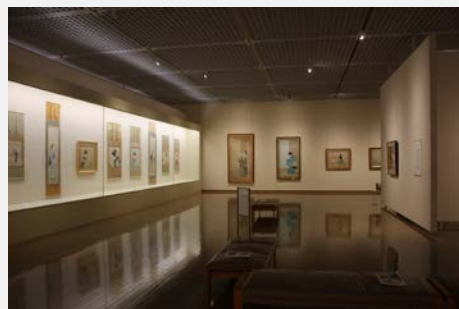
種 別	企画展
会 期	7月21日(土)～9月2日(日)
主 催	平塚市美術館
出品協力	東京国立近代美術館
特別協力	松伯美術館、公益財団法人鎌倉市芸術文化振興財団、鎌倉市鏗木清方記念美術館
助 成	公益財団法人 朝日新聞文化財団
協 賛	神奈川中央交通株式会社
開館時間	9:30-18:00(入場は-17:30)
休館日	月曜日
観覧料	一般900円、高大生500円 ※夕涼み割引 16:30-17:30の入場者は500円(高大生は無料)。 ※鎌倉市鏗木清方記念美術館との相互割引 本展会期中のみ両館の半券提示で割引：平塚市美術館の半券で、鏗木清方記念館が50円引き(一般200円が150円)。鎌倉市鏗木清方記念館の半券で、平塚市美術館が団体料金(一般720円、高大400円)。
開催日数	38日
入場者数	24,978人
担 当	勝山滋(当館学芸員)



上村松園《夕暮》1941年



鏗木清方《颯》1937年



会場風景

●内容

平塚市制 80 周年を記念し、上村松園と鏗木清方という近代美人画の傑出した二巨匠の展覧会を行いました。

鏗木清方は 1920 年より金沢八景に別荘を構え、「湘南に遊び、文人として描く」日本画家の先駆けとなりました。戦後は鎌倉に住んだ美人画家として、県内の代表的日本画家の一人となりました。江戸情緒を懐かしむ多くの作品に定評がありますが、新たな時代の風俗や文学、季節感を表した近代作家としての側面も打ち出しています。

上村松園は女性として初の文化勲章を受章した美人画家であり、清方とほぼ同時代に活躍した作家です。竹内栖鳳ら京都画壇の本流を行く大家に師事し、さまざまな古典の模写や謡曲からの取材による画境が高い評価を得ています。本展では、かたや京都、かたや東京で活躍した東西の二大美人画家による美人画を一堂に展示し、それぞれの作風や女性表現に際立つ特長と、時代や風俗を表わす共通性を浮き彫りにいたしました。

幸い高い注目を集め、歴代入館者のベスト 5 となる大勢の来館者に恵まれました。

●関連事業

○講演会

日時 7月21日(土) 14:00-15:30
講演タイトル 「美人画の巨匠 松園と清方」
講師 草薙奈津子(当館館長)
場所 ミュージアムホール
参加者数 160人

○担当学芸員によるギャラリートーク

日時 7月29日(日)、8月12日(日)、26日(日) 各回 14:00-15:30
場所 展示室Ⅱ
参加者数 計190人

○関連スクールプログラム1

日時 8月1日(水)
講座名 「先生のための美術鑑賞講座 上村松園・鏑木清方展」
場所 アトリエ・展示室Ⅱ
参加者数 17人

○関連スクールプログラム2

日時 8月21日(火)、22日(水)
講座名 「アート・サマーセミナー」
場所 アトリエ・展示室Ⅱ
参加者数 計35人

●展覧会図録『上村松園と鏑木清方』

発行月 2012年7月21日
価格 2000円
体裁 30.0cm×22.5cm、152頁
編集 勝山滋
テキスト 草薙奈津子「美人絵、近代美人画、そして現代へ」/勝山滋「美を求めた画家・上村松園」/
宮崎徹「情を求めた画家・鏑木清方—その上村松園評をとおして」
資料等 年譜、主要文献目録、出品目録
制作 印象社

■ 4 美術の中の子どもたち 特別展示 初公開!! 川村清雄《滝》

種 別	特集展
会 期	7月28日(土)～9月17日(月・祝)
主 催	平塚市美術館
開館時間	9:30-17:00(入場は-16:30) ※松園・清方展開催期間中は9:30-18:00(入場は-17:30)
休館日	月曜日
観覧料	一般200円、高大生100円
開催日数	45日
入場者数	15,972人
担 当	安部沙耶香(当館学芸員)



海老原喜之助《曲馬》1930年頃



高良眞木《母子》1978年頃



川村清雄《滝》1929年頃

●内容

本展では平塚市美術館の所蔵品の中から明治から現代までの子どもをテーマとした作品をご紹介します。

子どもをモチーフとした作品は数多くあり、時代を超えて様々な表現が生まれています。それらの作品からは子どもに向けられる温かい眼差し、深い愛情や想いが伝わってくるといえるでしょう。また、子どもの衣服や持ち物からは当時の流行や社会環境、生活の様子をうかがい知ることができます。今回は幻想の中の子どもを描いた「幻想にみる子ども」、戦前から現代までの日常を捉えた「日常のなかの子ども」、歴史上の子どもを描いた「歴史にみる子ども」、子どもの肖像を描いた「子どものポートレート」といった4つのテーマで展示いたしました。日本画や洋画、写真、彫刻など様々な表現された子どもたちの姿をお楽しみいただきました。

特別展示として、川村清雄の大作《滝》を初公開いたしました。2010年にご寄贈いただいた本作は約2年間の修復を経て、描かれた当時の美しさを取り戻しました。修復前の状態や修復中の風景などのパネルも展示することにより、美しくよみがえるまでの過程をご覧いただきました。

●関連事業

○担当学芸員によるギャラリートーク

日時	8月5日(日)、19日(日) 14:00-14:30
場所	展示室 I
参加者数	計 40 人

○講演会

日時	9月1日(土) 14:00-15:30
講演タイトル	「川村清雄《滝》の修復について」
講師	渡辺郁夫 氏(わたなべいくお 絵画修復家・修復研究所 21・東海大学非常勤講師)
場所	ミュージアムホール
参加者数	71人

■ 5 ミニチュア世界の扉を開く 魅惑のドールズハウス展

種別	企画展
会期	10月6日(土)～11月25日(日)
主催	平塚市美術館
企画協力	株式会社ピエロタ、ドールズハウス・ジャパン
協賛	神奈川中央交通株式会社
開館時間	9:30-17:00(入場は-16:30)
休館日	月曜日 ※10月8日(月・祝)は開館、翌日休館
観覧料	一般700円、高大生500円
開催日数	44日
入場者数	16,633人
担当	小池光理(当館学芸員)



ウッズ《トマス・ハーディの家》
1998年



ウッズ《ヒルトップ・ハウス》
1999年



《ハスケル・ハウス》本体18世紀後半

●内容

映画「借りぐらしのアリエッティ」で、主人公のこびとアリエッティが暮らしていたドールズハウス。建物や部屋を縮小し、ある時代の生活空間を正確に再現したドールズハウスは、西洋で生まれたすばらしい美術工芸品です。最も古い記録は、16世紀のドイツの文献に登場します。当時ミニチュアの家具は、家具職人自らがその技を傾けて手がけ、高品質のものが提供された結果、ドールズハウスは見る人を驚嘆させる精巧さをもつ、美術工芸品の域に高められました。当時のドールズハウスは、屋敷一軒と同じほどの値がつく高価なもので、その所有は上流階級が中心でした。近代の工業化に伴い、より多くの人が収集や制作また鑑賞の対象として、さまざまに楽しめるようになり、日本でも1980年代以降、愛好者の広がりを見せています。

この展覧会では、かつて英米の二大プライベート・コレクションであった、イギリスのヴィヴィアン・グリーン・コレクションとアメリカのモッツ・ミニチュア・コレクションから、歴史的・芸術的に貴重なドールズ

ルズハウスを展示しました。グリーン夫人が所有していた「ハスケル・ハウス」という18世紀後半作のアンティークの名品、またモッツ家の人々が、自分たちの住居を再現した「デモイン・バンガロー」は、家を四方向から覗き込める珍しいタイプで、1932年当時の豊かなアメリカの暮らしが、今にいきいきと伝えられています。この他にも、文豪トマス・ハーディの家や、ピーターラビットの作者ベアトリクス・ポターが住んだヒルトップ・ハウスなど、現在の優れたドールズハウス作家の作品を目にする貴重な機会となりました。また日本版ドールズハウスと言える、「御殿飾り」という建物が最上段にある珍しい尾張地方の雛飾りを、特別展示しました。

階上や部屋を超えて、生活空間全体を見渡せるドールズハウスは、実際には決して目にする事ができない光景です。その非現実的ながらリアルな空間は、部屋を覗きこむ時、置かれた調度品が精巧であるほど、見る人の心を夢見心地にさせる不思議な迫力を持ちます。また家の再現にあたっては厳密な時代考証がなされるため、そこでの暮らしを、人間が築いてきた豊かな営みの物語として、次世代に伝える文化財の役割も担っています。見て・学び・愉しみ・遊べる、魅惑のドールズハウスの数々を、本展でご鑑賞いただきました。

●関連事業

○講演会

日時	10月7日(日) 14:00~15:30
講演タイトル	「ドールズハウスの見どころ」
講師	新美康明 氏(にいみやすあきドールズハウスジャパン代表)
場所	ミュージアムホール
参加者数	110人

○担当学芸員によるギャラリートーク

日時	10月13日(土)、11月4日(日) 各回14:00~14:40
場所	展示室Ⅱ
参加者数	計120人

○関連スクールプログラム

日時	8月1日(水)
講座名	「先生のための美術鑑賞講座 ドールズハウス展」
場所	アトリエ・展示室Ⅱ
参加者数	3人

■6 新収蔵品展 I

種 別	特集展
会 期	10月13日(土)～12月24日(月・振)
主 催	平塚市美術館
開館時間	9:30-17:00(入場は-16:30)
休館日	月曜日
観覧料	一般200円、高大生100円
開催日数	63日
入場者数	10,516人
担 当	安部沙耶香(当館学芸員)



速水御舟《夏草》1926年 寄託



清水多嘉示《女の座像》1967年



会場風景

●内容

平塚市美術館では「湘南の美術・光」をテーマに湘南地方ゆかりの作家を中心とした作品収集をしています。本展では2011年度に新たに収蔵された60点の作品から30点を展示いたしました。

例年と同様、2011年度も日本画、油彩画、立体などバラエティに富んだ作品が収蔵されました。日本画をみると、濱田樹里《流・転・生》があります。これは世界に発信できる有力な若手アーティストの登竜門として知られる東山魁夷記念日経日本画大賞の第5回展の大賞を受賞した作品です。また、2011年に開催したアーティスト in 湘南展で取り上げた作家である内田あぐりや山本直彰の作品、大森運夫のロマネスク彫刻から着想を得た作品や速水御舟の渡欧時に描いたスケッチなどがあります。次に油彩画をみると、井上長三郎の第8回日本国際美術展の出品作《群像》や徹底した克明描写によってみる者を圧倒する清水敦次郎《髑髏と老人》などがあります。そのほか、現代洋画壇を代表する画家・島田章三の作品など、多様な美術表現の在り方を本展によってご覧いただきました。

【出品作家】

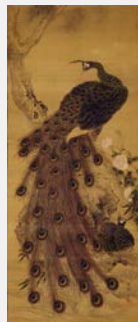
井上長三郎、内田あぐり、大森運夫、加藤芳信、黒崎俊雄、嶋剛、島田章三、清水敦次郎、清水多嘉示、滝波重人、濱田樹里、速水御舟、樋口健彦、兵藤和男、本荘尅、山本直彰

○担当学芸員によるギャラリートーク

日時	10月28日(日)、11月25日(日) 各回14:00～14:30
場所	展示室Ⅱ
参加者数	計18人

■ 7 新春展 近世近代の書画—湘南の文人墨客—

種 別	特集展
会 期	平成25年1月4日(金)～2月11日(月・祝)
主 催	平塚市美術館
開館時間	9:30-17:00(入場は-16:30)
休館日	月曜日
観覧料	一般200円、高大生100円
開催日数	33日
入場者数	1,357人
担 当	江口恒明(当館学芸員)



岡本秋暉《老松孔雀図》1846年



岸田劉生《永日小品》1926年



会場風景

●内容

18世紀後半、長崎を通じて出版を中心とする明末清初の文化がもたらされると、俗世間を超越し、文雅の世界に親しむ文人趣味が流行します。漢詩や中国風の書画、煎茶などをたしむ文人趣味は、武士や知識人から、しだいに市井の人々にも広がっていきます。彼らは詩会や宴席を催したりしながら、身分階層を越えて交流しました。明治以降は、ヨーロッパ文化の流入により、変容を遂げつつも、次第に衰退していきました。

本展では、江戸時代から昭和戦前期までの所蔵作品から、華麗な花鳥の絵、理想郷を描いた山水画、唐様の書など、文人たちの交流の中でつくられた書画を紹介しました。

【出品作家】

岡本秋暉、富岡鉄斎、日下部鳴鶴、岸田劉生、萬鉄五郎、河野通勢、松林桂月

○担当学芸員によるギャラリートーク

日時	1月26日(土)、2月9日(日) 各回14:00～14:40
場所	展示室Ⅱ
参加者数	計23人

■ 8 ロビー展 保田春彦・湯原和夫のかたち

種別	ロビー展
会期	平成25年1月4日(金)～4月14日(日)
主催	平塚市美術館
開館時間	9:30-17:00
休館日	月曜日
観覧料	無料 ※無料スペース展示
開催日数	87日
入場者数	—
担当	勝山滋(当館学芸員)



保田春彦《囲いのなかの球・ある記念碑のために》



湯原和夫《必然の形》



会場風景

●内容

美術館2階テーマホールを利用したロビー展は2007年から行われ、今回で6回目(昨年の改修工事期間をのぞく毎年開催)となります。

保田春彦(やすだはるひこ 1930-)は和歌山に生まれ10年間のヨーロッパ滞在、とくにローマを中心に活動し、70年代以降、鉄を素材として都市を主題に制作しています。本展では90年代の作品を中心に展示します。

湯原和夫(ゆはらかずお 1930-)は東京に生まれ、およそ20年間パリで制作、さまざまな素材を用い、物質の根源にせまる作品を発表し、現在は横浜市に在住し制作活動をつづけています。昨年度3点の寄贈をうけ、すでに設置されている野外彫刻《意味の自由区No. 4-88》をのぞく2点が初公開となります。

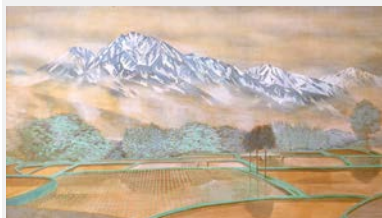
物質や空間という問題に鋭く切り込む現代抽象彫刻家のかたちを当館所蔵作品ほか、16点により紹介します。

【出品作家】

保田春彦、湯原和夫

■ 9 新収蔵品展Ⅱ

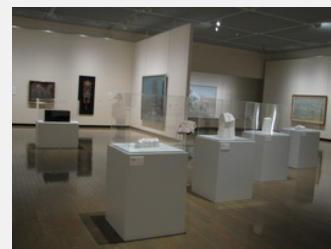
種 別	特集展
会 期	平成25年2月23日(土)～4月7日(日)
主 催	平塚市美術館
開館時間	9:30-17:00(入場は-16:30)
休館日	月曜日
観覧料	一般200円、高大生100円
開催日数	38日
入場者数	1,202人
担 当	小池光理(当館学芸員)



堀文子《早苗の頃》1983年



松尾敏男《コンコルドの風》2005年



会場風景

●内容

平塚市美術館では「湘南の美術・光」をテーマに、湘南地方ゆかりの作家を中心とした作品収集をしています。継続的な活動により、現在も日本画、油彩画、立体などバラエティに富んだ作品がコレクションに加わっておりますが、本展では、その中から44点をご紹介します。

日本画では、昨年、文化勲章を受章しました松尾敏男の《コンコルドの風》があります。ヨーロッパ映画への憧れを端に、画題をパリに採った斬新な感覚に溢れた作品です。一方、花の画家として知られ、近年は多様なモチーフに精力的に取り組んでいる堀文子の《早苗の頃》は、日本の美しい田園風景を描いています。アメリカ国籍のマコト・フジムラは、キリスト教に拠った象徴的な画面を描き出し、日本画顔料の可能性を探究しています。実在感ある日本画を目指す岡村桂三郎の《光背》は、レリーフ状の立体的な表現に特徴があります。油彩画では、近代洋画を代表する画家・岸田劉生の大連に取材した陽光溢れる風景画があります。岸田劉生と同時代に活躍した河野通勢は、多くの優れたデッサンを残しており、本展ではそのコレクションの一部もご紹介します。また、当館で展覧会を開催した長谷川湊二郎は、静謐な詩情漂う写実表現で知られ、また同じく当館開催の「アーティスト in 湘南展」の出品作家・高良眞木の《青年・キンセンカ》は、シュルレアリスム風の非現実的な画面が印象的です。立体作品では、樋口健彦の、陶粘土に墨を吸収させ、バーナーで焼成するという独自の技法で作られた抽象彫刻《untitled》があります。この他にも、黒崎俊雄、佐藤晨、鳥海青児、保田春彦といった多彩な作家の作品に見られる、多様な美術表現の在り方を、この機会にご鑑賞ください。

【出品作家】

黒崎俊雄、高良眞木、佐藤晨、鳥海青児、松尾敏男、岡村桂三郎、岸田劉生、河野通勢、長谷川湊二郎、マコトフジムラ

○担当学芸員によるギャラリートーク

日時	3月2日(土)、3月20日(水・祝) 各回14:00～14:30
場所	展示室Ⅱ
参加者数	計17人

Ⅲ 教育普及

平成 24 年度 実施プログラム

41 のプログラムを行い、総参加者数 1,072 人

担当：小池光理(当館学芸員)、安部沙耶香(当館学芸員)、六島芳朗(当館嘱託員)

■ 1 子育て支援プログラム 遊んでのびのび「ベビーアート」		参加者数 46 人
○日数・開催日	4/19(木), 5/10(木), 6/14(木)連続講座	○講師：富田めぐみさん(アートで子育てアドバイザー)
○対象	親子(1才～2才3ヶ月)	○内容：赤ちゃんは美術を通して家では出来ない体験をし、お母さんは子どもの成長と子育てに関する悩みを解消しました。
○材料費	500 円	

■ 2 体験アートセラピー 1 「親子でパステルアート」		参加者数 10 人
○日数・開催日	4/21(土)	○講師：福山恵美子さん(アートセラピスト)
○対象	親子(小中学生)	○内容：無心に作品をつくることで心を癒すアートセラピー講座。パステルを使用して自由な表現を行いました。
○参加費	200 円	

■ 3 鉛筆の再発見～22通りの黒で描こう～		参加者数 18 人
○日数・開催日	4/29(日)	○講師：木下晋さん(美術家)
○対象	中学生～一般	○内容：作家が使用しているものと同じ鉛筆を使っの「自分の手」を描く実技を体験しました。
○参加費	500 円	

■ 4 棟方志功の技法に挑戦!!木版画講座		参加者数 21 人
○日数・開催日	5/12(土), 20(日), 26(土) 連続講座	○講師：三塩佳晴さん(版画家)
○対象	中学生～一般	○内容 棟方志功の木版画技法を用い、A4 サイズの木版画を制作しました。
○参加費	1200 円	

■ 5 ～美術館の舞台裏紹介します～バックヤードツアー		参加者数 20 人
○日数・開催日	5/13(日)	○講師：美術館職員
○対象	小学生～一般	○内容：普段非公開の裏方スペースを紹介し、美術館の舞台裏の仕事について紹介しました。
○材料費	無料	

■ 6 東海大学協働事業「頭部を見て・描いて・作る～絵画から彫刻へ～」		参加者数 14 人
○日数・開催日	6/3(日), 10(日), 17(日) 連続講座	○講師：河野孝博さん、滝波重人さん、吉村維元さん、仙谷朋子さん(東海大学教員)
○対象	大学生～一般	○内容：館内彫刻をデッサンしたのち、モデル(東海大学院生)による頭部のクロッキーを行い、塑像を完成させました。
○材料費	2000 円	

■ 7 江戸のきりがみ「もんきり」でつくる七夕かざり		参加者数 17 人
○日数・開催日	6/24(日), 30(土), 7/1(日)連続講座	○講師：下中菜穂さん(紋切り作家)
○対象	中学生～一般	○内容：もんきりを制作したのち、障子紙に張り込んで 4mの七夕飾りをつくり、テーマホールに展示しました。
○材料費	1200 円	

■8 子育て支援プログラム 遊んでのびのび「ベビーアート」		参加者数46人
○日数・開催日	7/5(木),8/2(木),9/6(木)連続講座	○講師：富田めぐみさん(アートで子育てアドバイザー)
○対象	親子(1才～2才3ヶ月)	○内容：赤ちゃんは美術を通して家では出来ない体験をし、お母さんは子どもの成長と子育てに関する悩みを解消しました。
○材料費	500円	

■9 体験アートセラピー2「親子でコラージュ」		参加者数5人
○日数・開催日	7/14(土)	○講師：福山恵美子さん(アートセラピスト)
○対象	親子(小中学生)	○内容：制作することと、作った作品を通してコミュニケーションするアートセラピー講座。
○参加費	100円	

■10 保育士による 作ってあそぼうわくわくランド		参加者数121人
○日数・開催日	7/28(土), 8/25(土)	○講師：市内保育士の方々
○対象	6才までの未就学児	○内容：廃材を利用して簡単に作れるおもちゃを市内保育士と一緒に作り遊びました。また同時に一時保育も実施しました。
○材料費	無料	

■11 のんびりお絵かき のびのび時間		参加者数40人
○日数・開催日	8/4日(土) 午前の部・午後の部	○講師：山中マンボウさん(アーティスト)他3名
○対象	小学生	○内容：音楽にあわせて、思い思いの色やかたちを画用紙の上に表現しました。
○材料費	300円	

■12 絵の具と遊ぼう缶バッジづくり		参加者数92人
○日数・開催日	8/10(金),11(土),12(日)	○講師：美術館職員と中学生ボランティアスタッフ
○対象	3才～一般	○内容：中学生ボランティアスタッフと一緒にオリジナル缶バッジ作りを体験しました。
○材料費	50円	

■13 みんなの光るどろだんご		参加者数36人
○日数・開催日	8/17(金) 午前の部・午後の部	○講師：岩月真由子さん(土の美術家)
○対象	小中学生	○内容：左官の技法「千石磨き」を使って光るどろだんごを作りました。
○材料費	1000円	

■14 お砂糖を使った銅版画～夏休みおもしろアート体験～		参加者数10人
○日数・開催日	8/24(金)	○講師：城戸宏さん(版画工房主宰)
○対象	小学校5年生～高校生	○内容：銅版画の技法のひとつ、シュガーアクアチントを体験しました。
○材料費	700円	

■15 子育て支援プログラム 元気にのびのび「キッズアート」		参加者数50人
○日数・開催日	10/4(木),11/8(木),12/6(木)連続講座	○講師：富田めぐみさん(アートで子育てアドバイザー)
○対象	親子(2才6ヶ月～4才までの未就園児)	○内容：幼児は美術を通して家では出来ない体験をし、お母さんは子どもの成長と子育てに関する悩みを解消しました。
○材料費	500円	

■16 体験アートセラピー3「ぬり絵でリフレッシュ！」		参加者数16人
○日数・開催日	10/6(土)	○講師：福山恵美子さん(アートセラピスト)
○対象	親子(小中学生)	○内容：無心に作品をつくることで心を癒すアートセラピー講座。ぬり絵で気持ちを解放しました。
○参加費	200円	

■17 平塚の土でつくる！光るどろだんご		参加者数 15人
○日数・開催日	10/20(土) 午前の部・午後の部	○講師：岩月真由子 氏(土の美術家)
○対象	小中学生	○内容：左官の技法「千石磨き」を使って、平塚の遺跡の土で光るどろだんごを制作しました。
○材料費	1000 円	

■18 ～美術館の舞台裏紹介します～バックヤードツアー		参加者数 18人
○日数・開催日	11/3(土)	○講師：美術館職員
○対象	小学生～一般	○内容：普段非公開の裏方スペースを紹介し、美術館の舞台裏の仕事について紹介しました。
○材料費	無料	

■19 親子で のんびりお絵かき のびのび時間		参加者数 32人
○日数・開催日	11/17日(土) 午前の部・午後の部	○講師：山中マンボウさん(アーティスト)他3名
○対象	親子(小中学生)	○内容：夏に子供向けで行ったプログラムの親子バージョン。音楽にあわせて、思い思いの色やかたちを画用紙の上に表現しました。
○材料費	300 円(1組 600 円)	

■20 子育て支援プログラム Baby はいはいジャック!! 赤ちゃん絵鑑賞講座		参加者数 28人
○日数・開催日	11/22 (木)	○講師：富田めぐみさん(アートで子育てアドバイザー)
○対象	親子(1才～2才3ヶ月)	○内容：保護者と赤ちゃんと一緒に展示室で絵を鑑賞しました。
○材料費	200 円	

■21 津久井智子の消しゴムはんこ つくるたのしみ おすたのしみ		参加者数 36人
○日数・開催日	12/2(日) 午前・午後2回開催	○講師：津久井智子さん(消しゴムはんこ職人)
○対象	中学生～一般	○内容：消しゴムハンコで年賀状をつくりました。
○材料費	1500 円	

■22 銅版画講座 エッチングでつくるクリスマスカード		参加者数 16人
○日数・開催日	12/9(日)	○講師：城戸宏さん(版画工房主宰)
○対象	中学生～一般	○内容：当館のプレス機を使用しての銅版画講座。
○材料費	1100 円	

■23 子育て支援プログラム 遊んでのびのび「ベビーアート」		参加者数 50人
○日数・開催日	1/17(木), 2/14(木), 3/14(木)連続講座	○講師：富田めぐみさん(アートで子育てアドバイザー)
○対象	親子(1才～2才3ヶ月)	○内容：赤ちゃんは美術を通して家では出来ない体験をし、お母さんは子どもの成長と子育てに関する悩みを解消しました。
○材料費	500 円	

■24 掛け軸づくり入門 つくる楽しみ 飾る愉しみ		参加者数 19人
○日数・開催日	1/19(土), 2/2(土), 9(土) 連続講座	○講師：清水達也さん(江戸表具伝統工芸士)、長谷部雄三さん、小林喜代美さん(表装文化伝承支援研究会)
○対象	高校生～一般	○内容：日本の絵画や書を飾る際に施された表装について、ミニサイズの表装を制作し、その伝統技法を学びました。
○材料費	2000 円	

■25 銅版画講座 メゾチントでつくるオリジナルカード		参加者数 15 人
○日数・開催日	2/17(日), 3/3(日) 連続講座	○講師：城戸宏さん(版画工房主宰)
○対象	中学生～一般	○内容：当館のプレス機を使用しての銅版画講座。
○材料費	1900 円	

■26 陶芸入門 はじまりのうつわ		参加者数 18 人
○日数・開催日	3/10(日), 24(日), 30(土) 連続講座	○講師：塩田亜希子さん(陶芸家)
○対象	中学生～一般	○内容：縄文土器のイメージから、手びねりで器をつくりました。
○材料費	1200 円	

■27 感性と作品の響きあい 五・七・五で詠おう@美術館		参加者数 22 人
○日数・開催日	3/23(土)	○講師：山崎遊星さん(平塚俳句協会相談役・俳人協会会員)、端山聡子(当館学芸員)
○対象	小学生高学年～一般	○内容：新収蔵品展Ⅱおよびロビー展の展示作品をテーマに俳句をつくりました。
○材料費	500 円	

●スクールプログラム

担当：安部沙耶香(当館学芸員)、小池光理(当館学芸員)、六島芳朗(当館嘱託員)

■28 スクールプログラム 先生のための美術鑑賞講座 棟方志功展		参加者数 14 人
○日数・開催日	5/13(日)	○講師：美術館職員
○対象	小・中・高・特別支援学校の教職員	○内容：学校の先生向けの鑑賞プログラム。棟方志功展を鑑賞し、話し合いました。
○材料費	無料	

■29 スクールプログラム 大和市小学校研究会図工部会研修		参加者数 30 人
○日数・開催日	5/30(水)	○講師：美術館職員
○対象	小学校研究会図工部会の教職員	○内容：学校の先生向けの鑑賞プログラム。棟方志功展を学芸員のレクチャーを受けながら鑑賞しました。
○材料費	無料	

■30 スクールプログラム 伊勢原市小学校教育研究会図工部会研修		参加者数 24 人
○日数・開催日	7/24(火)	○講師：美術館職員
○対象	小学校教育研究会図工部会の教職員	○内容：学校の先生向けの鑑賞プログラム。上村松園・鏑木清方展を学芸員のレクチャーを受けながら鑑賞しました。
○材料費	無料	

■31 スクールプログラム 先生のための美術鑑賞講座 上村松園・鏑木清方展		参加者数 17 人
○日数・開催日	8/1(水)	○講師：美術館職員
○対象	小・中・高・特別支援学校の教職員	○内容：学校の先生向けの鑑賞プログラム。上村松園・鏑木清方展を鑑賞し、話し合いました。
○材料費	無料	

■32 スクールプログラム 平塚市小学校教育研究会 図画工作研究会研修		参加者数 40 人
○日数・開催日	8/3(金)	○講師：美術館職員
○対象	小学校教育研究会 図画工作研究会	○内容：美術館の概要説明、バックヤードツアー、企画展・特集展のギャラリートークを行いました。
○材料費	無料	

■33 スクールプログラム 先生向けワークショップ「絵の具のはなし」		参加者数 18 人
○日数・開催日	8/7(火)	○講師：上田邦介さん(画材研究家、絵具屋三吉・ウエマツ社長)
○対象	小・中・高・特別支援学校の教職員	○内容：学校の先生向けの実技体験プログラム。日本の画材の講義や実技体験を行いました。
○材料費	無料	

■34 スクールプログラム 中学生による「絵の具と遊ぼう缶バッジづくり」ボランティア		参加者数 7 人
○日数・開催日	8/8(水)説明会 8/10(金), 11(土), 12(日)活動	○講師：美術館職員
○対象	中学生	○内容：「絵の具と遊ぼう缶バッジづくり」を手伝ってくれる中学生ボランティアを対象とした説明会を行いました。
○材料費	無料	

■35 スクールプログラム アート・サマーセミナー①		参加者数 8 人
○日数・開催日	8/21(火)	○講師：美術館職員
○対象	中学校美術部の生徒と引率の教員	○内容：上村松園と鏗木清方展の関連プログラム。美術に興味のある中学生を対象としたレクチャーを行いました。
○材料費	無料	

■36 スクールプログラム アート・サマーセミナー②		参加者数 27 人
○日数・開催日	8/22(水)	○講師：美術館職員
○対象	中学校美術部の生徒と引率の教員	○内容：上村松園と鏗木清方展の関連プログラム。美術に興味のある中学生を対象としたレクチャーを行いました。
○材料費	無料	

■37 スクールプログラム 授業力向上研修講座～新学習指導要領が目指すもの～[美術]		参加者数 15 人
○日数・開催日	8/23(木)	○講師：美術館職員
○対象	中学校、特別支援学校教員	○内容：美術館の概要説明、バックヤードツアー、上村松園と鏗木清方展、夏の所蔵品展のギャラリートークを行いました。
○材料費	無料	

■38 スクールプログラム 関東甲信越地区視覚障害教育研究会 図工・美術部会研修		参加者数 13 人
○日数・開催日	8/28(火)	○講師：美術館職員
○対象	関東甲信越地区視覚障害教育研究会 図工・美術部会	○内容：美術館の概要説明、バックヤードツアー、夏の所蔵品展のギャラリートークを行いました。
○材料費	無料	

■39 スクールプログラム 神奈川県教育委員会 中教育事務所 指導課社会教育主事研究協議会研修		参加者数 10 人
○日数・開催日	9/27(木)	○講師：美術館職員
○対象	神奈川県教育委員会 中教育事務所 指導課社会教育主事研究協議会	○内容：美術館の概要説明、バックヤードツアーを行いました。
○材料費	無料	

■40 スクールプログラム 先生のための美術鑑賞講座 ドールズハウス展		参加者数 3 人
○日数・開催日	11/10(土)	○講師：美術館職員
○対象	小・中・高・特別支援学校の教職員	○内容：学校の先生向けの鑑賞プログラム。ドールズハウス展を鑑賞し、話し合いました。
○材料費	無料	

■41 スクールプログラム 美術館を楽しもう！ 缶バッジづくり		参加者数 15 人
○日数・開催日	1/22(水)	○講師：美術館職員
○対象	適応指導教室の先生と生徒	○内容：新春展のギャラリートークの後、アトリエでオリジナル缶バッジをつくりました。
○材料費	無料	

IV 広報活動

展覧会毎にプレスリリース、ポスター、チラシを作成して広報活動を行った結果、下記のメディアに掲載されました。また、上村松園・鏑木清方展、ドールズハウス展は、PRのためのウェブ会員システムを利用し、美術のメディア関係者への情報提供も併せて行いました。

担当：端山聡子(当館学芸員)

■市制 80 周年記念 棟方志功展 4 月 14 日(土)～6 月 3 日(日)

NO	種類	メディア	掲載日・号		掲載ページ	タイトルなど
1	雑誌・新聞記事	ぽと県央相鉄線エリア	2012年	4月6日	close up 13	平塚市美術館
2	雑誌・新聞記事	毎日新聞	2012年	4月12日	(21)湘南	14日から「棟方志功展」平塚市美術館 市制80周年を記念
3	雑誌・新聞記事	神奈川新聞	2012年	4月12日	(12)	ゴッホの「星空、投影 平塚市博物館プラネタリウム
4	雑誌・新聞記事	タウンニュース	2012年	4月12日	NO.1252	平塚で「棟方志功」をめぐる
5	雑誌・新聞記事	湘南ジャーナル	2012年	4月13日	vol.1513	星空に、芸術を 平塚市制80周年、文化ゾーン3館がコラボ
6	雑誌・新聞記事	朝日新聞	2012年	4月14日	(26)第二神奈川	棟方志功回顧展 代表作など56点 きょうから平塚市美術館
7	雑誌・新聞記事	東京新聞	2012年	4月15日	(24)地域情報	ゴッホの絵で「星空観測」、平塚市博物館プラネタリウムに投影
8	雑誌・新聞記事	神奈川新聞	2012年	4月15日	(13)地域	平塚市制80周年を記念 3館コラボを楽しんで
9	雑誌・新聞記事	神静民報	2012年	4月17日	(2)	平塚市美術館企画展 棟方志功展
10	雑誌・新聞記事	毎日新聞	2012年	4月21日	(11)広告	ようこそ神奈川へ 平塚市
11	雑誌・新聞記事	神奈川新聞	2012年	4月29日	(24)日曜版	美術品運搬 日本通運 美術担当 培った技術で貴重な作品運ぶ
12	雑誌・新聞記事	神奈川新聞	2012年	5月25日	(18)文化	「板画」の魅力を存分に 6月3日まで、平塚 棟方志功展
13	雑誌・新聞記事	定年時代	2012年	4月号	(7)	棟方志功と祈りの心
14	雑誌・新聞記事	あさひタウンメイト	2012年	4月号	vol.177	市制80周年記念 棟方志功展
15	新聞・雑誌展覧会スケジュール	朝日新聞	2012年	4月11日	(5)マリオン情報	美術館・博物館
16	新聞・雑誌展覧会スケジュール	朝日新聞	2012年	5月9日	(5)マリオン情報	美術館・博物館
17	新聞・雑誌展覧会スケジュール	朝日新聞	2012年	5月23日	(5)マリオン情報	美術館・博物館
18	新聞・雑誌展覧会スケジュール	神奈川新聞	2012年	4月6日	(7)情報	ミュージアム・ナビ
19	新聞・雑誌展覧会スケジュール	神奈川新聞	2012年	4月13日	(7)情報	ミュージアム・ナビ
20	新聞・雑誌展覧会スケジュール	神奈川新聞	2012年	4月20日	(7)情報	ミュージアム・ナビ
21	新聞・雑誌展覧会スケジュール	神奈川新聞	2012年	4月27日	(7)情報	ミュージアム・ナビ
22	新聞・雑誌展覧会スケジュール	神奈川新聞	2012年	5月4日	(7)情報	ミュージアム・ナビ
23	新聞・雑誌展覧会スケジュール	神奈川新聞	2012年	5月11日	(7)情報	ミュージアム・ナビ
24	新聞・雑誌展覧会スケジュール	神奈川新聞	2012年	5月25日	(7)情報	ミュージアム・ナビ
25	新聞・雑誌展覧会スケジュール	神奈川新聞	2012年	6月1日	(7)情報	ミュージアム・ナビ
26	新聞・雑誌展覧会スケジュール	神奈川新聞	2012年	6月18日	(7)情報	ミュージアム・ナビ
27	新聞・雑誌展覧会スケジュール	東京新聞	2012年	4月12日	(21)ゆめぼっけ	美術・博物館ガイド
28	新聞・雑誌展覧会スケジュール	東京新聞	2012年	5月17日	(23)ゆめぼっけ	美術・博物館ガイド
29	新聞・雑誌展覧会スケジュール	毎日新聞	2012年	3月14日	(17)遊ナビ	美術館ガイド

30	新聞・雑誌展覧会 スケジュール	毎日新聞	2012年	4月5日	(21)遊ナビ	美術館ガイド
31	新聞・雑誌展覧会 スケジュール	毎日新聞	2012年	4月12日	(22)遊ナビ	美術館ガイド
32	新聞・雑誌展覧会 スケジュール	毎日新聞	2012年	4月19日	(24)遊ナビ	美術館ガイド
33	新聞・雑誌展覧会 スケジュール	毎日新聞	2012年	4月26日	(21)遊ナビ	美術館ガイド
34	新聞・雑誌展覧会 スケジュール	毎日新聞	2012年	5月3日	(24)遊ナビ	美術館ガイド
35	新聞・雑誌展覧会 スケジュール	毎日新聞	2012年	5月10日	(22)遊ナビ	美術館ガイド
36	新聞・雑誌展覧会 スケジュール	毎日新聞	2012年	5月17日	(19)遊ナビ	美術館ガイド
37	新聞・雑誌展覧会 スケジュール	毎日新聞	2012年	5月24日	(19)遊ナビ	美術館ガイド
38	新聞・雑誌展覧会 スケジュール	毎日新聞	2012年	5月31日	(19)遊ナビ	美術館ガイド
39	新聞・雑誌展覧会 スケジュール	読売新聞	2012年	5月1日	(7)夕刊	city life
40	新聞・雑誌展覧会 スケジュール	読売新聞	2012年	5月15日	(11)夕刊	city life
41	新聞・雑誌展覧会 スケジュール	読売新聞	2012年	5月29日	(9)夕刊	city life
42	新聞・雑誌展覧会 スケジュール	ギャラリー	2012年	4月1日	4月号	Schedule Museum
43	新聞・雑誌展覧会 スケジュール	ギャラリー	2012年	5月1日	5月号	Schedule Museum
44	新聞・雑誌展覧会 スケジュール	ギャラリー	2012年	6月1日	6月号	Schedule Museum
45	新聞・雑誌展覧会 スケジュール	月刊美術	2012年	4月20日	5月号展覧会 情報	美術館・博物館
46	新聞・雑誌展覧会 スケジュール	月刊美術	2012年	5月20日	6月号展覧会 情報	美術館・博物館
47	新聞・雑誌展覧会 スケジュール	美術の窓	2012年	4月20日	4月号美術館	東京・関東
48	新聞・雑誌展覧会 スケジュール	美術の窓	2012年	5月20日	5月号美術館	東京・関東
49	新聞・雑誌展覧会 スケジュール	美術の窓	2012年	6月20日	6月号美術館	東京・関東
50	WEB サイト		https://twitter.com/#!/hiratsuka_art http://blog.livedoor.jp/tenistami/archives/4198037.html# http://ps-chat.cocolog-nifty.com/blog/2012/05/post-b625.html			

■木下晋の世界展—祈りの心— 4月21日(土)～6月10日(日)

NO	種類	メディア	掲載日・号		掲載ページ	タイトルなど
1	雑誌・新聞記事	読売新聞	2012年	4月3日	(17)	木下晋 祈りの心
2	雑誌・新聞記事	日経新聞	2012年	4月15日	読書	木下晋画文集 祈りの心 木下晋著
3	雑誌・新聞記事	神静民報	2012年	4月17日	(2)	平塚市美術館企画展棟方志功展 同時開催 「木下晋展」-祈りの心-
4	雑誌・新聞記事	読売新聞	2012年	4月20日	(12)	美術館連絡協議会特集
5	雑誌・新聞記事	新美術新聞	2012年	4月21日	NO.1278(1)	木下晋展-祈りの心- 土方明司
6	雑誌・新聞記事	朝日新聞	2012年	4月21日	(28)神奈川版	鉛筆の世界 木下さんの56点
7	雑誌・新聞記事	読売新聞	2012年	4月22日	地域(23)	ひらつかで木下晋展
8	雑誌・新聞記事	北陸中日新聞	2012年	4月27日	(14)	静かなる「祈りの心」木下晋さん神奈川県平塚市で個展
9	雑誌・新聞記事	読売新聞	2012年	5月2日	地域(22)	木下晋展 祈りの心(上)波乱の生涯端然と
10	雑誌・新聞記事	読売新聞	2012年	5月3日	地域(22)	木下晋展 祈りの心(中)震災の犠牲者 鎮魂
11	雑誌・新聞記事	神奈川新聞	2012年	5月4日	文化(10)神奈川 の文化時評	対象射抜く意志の 木下晋展-祈り
12	雑誌・新聞記事	読売新聞	2012年	5月8日	地域(32)	木下晋展 祈りの心(下)妻と愛猫 克明に写実

13	雑誌・新聞記事	東京新聞	2012年	5月11日	(4)	あの人に迫る どんな人なのか知りたくて描く 木下晋 画家
14	雑誌・新聞記事	北陸中日新聞	2012年	5月12日	(8)	あの人に迫る どんな人なのか知りたくて描く 木下晋 画家
15	雑誌・新聞記事	毎日新聞	2012年	5月15日	(4)文化	人間の全存在を凝視して
16	雑誌・新聞記事	朝日新聞	2012年	5月16日	(3)文化	内側に響く黒一色
17	雑誌・新聞記事	東京新聞	2012年	5月18日	(7)文化	見ることを描線に凝縮
18	雑誌・新聞記事	神奈川新聞	2012年	5月21日	読者ページ	「鉛筆画」鑑賞で平塚へ
19	雑誌・新聞記事	読売新聞	2012年	5月26日	(11)解説	絵は祈り予感する
20	雑誌・新聞記事	読売新聞	2012年	5月28日	(10)月曜文化	鉛筆でなでるように描く
21	雑誌・新聞記事	週刊エコノミスト	2012年	5月29日	アート P63	モノクロームの鉛筆画刻む群を抜く気迫と喚起力
22	雑誌・新聞記事	NHKステラ	2012年	6月1日	1652号 p86	今週の美術
23	雑誌・新聞記事	定年時代	2012年	4月号	(7)	棟方志功と祈りの心
24	雑誌・新聞記事	美術手帖	2012年	6月号	P308	木下晋画文集 祈りの心
25	テレビ	NHKテレビ	2012年	5月27日	Eテレ 9:00~10:00	日曜美術館「孤独 闇 そして光を〜鉛筆の画家 木下晋〜(再放送 6月3日 20:00~21:00)
26	新聞・雑誌展覧会スケジュール	東京新聞	2012年	5月24日	ゆめぼつけ	美術・博物館ガイド
27	新聞・雑誌展覧会スケジュール	ギャラリー	2012年	4月1日	4月号	Schedule Museum
28	新聞・雑誌展覧会スケジュール	ギャラリー	2012年	5月1日	5月号	Schedule Museum
29	新聞・雑誌展覧会スケジュール	ギャラリー	2012年	6月1日	6月号	Schedule Museum
30	新聞・雑誌展覧会スケジュール	月刊美術	2012年	4月20日	5月号展覧会情報	美術館・博物館
31	新聞・雑誌展覧会スケジュール	月刊美術	2012年	5月20日	6月号展覧会情報	美術館・博物館
32	新聞・雑誌展覧会スケジュール	美術の窓	2012年	4月20日	4月号美術館	東京・関東
33	新聞・雑誌展覧会スケジュール	美術の窓	2012年	5月20日	5月号美術館	東京・関東
34	新聞・雑誌展覧会スケジュール	美術の窓	2012年	6月20日	6月号美術館	東京・関東
35	WEB サイト		http://artnews.blog.so-net.ne.jp/archive/20120605 http://d.hatena.ne.jp/lp6ac4/20120507 http://geocities.yahoo.co.jp/gl/maygby/view/20120524/1337867015 http://ameblo.jp/tetsu1desu/entry-11274730467.html http://elsee.mo-blog.jp/blog/2012/06/post_5d6d.html			

■市制 80 周年記念 上村松園と鎚木清方 7月21日(土)~9月2日(日)

NO	種類	メディア	掲載日・号		掲載ページ	タイトルなど
1	雑誌・新聞記事	広報ひらつか	2012年	7月6日	(8)第962号	今、会いたい作品 上村松園「夕暮」
2	雑誌・新聞記事	神奈川新聞	2012年	7月12日	(12)地域	「上村松園と鎚木清方」美人画共演 県内初 2大巨匠展
3	雑誌・新聞記事	しんぶん赤旗	2012年	7月18日	(9)	美術展「上村松園と鎚木清方」展
4	雑誌・新聞記事	朝日新聞	2012年	7月20日	(29)神奈川版	炎暑忘れて美人画を 平塚で上村松園と鎚木清方
5	雑誌・新聞記事	広報ひらつか	2012年	7月20日	(1)(2)(3)第963号	上村松園と鎚木清方展
6	雑誌・新聞記事	江ノ電沿線新聞	2012年	8月1日	(2)第442号	はみ出し情報
7	雑誌・新聞記事	e'clat(エクラ)	2012年	8月1日	9月号 第6巻 第9号	近代の巨匠 上村松園と鎚木清方が描く 東西美人画くらべ P136-142
8	雑誌・新聞記事	神静民報	2012年	8月7日	(2)広告	平塚市美術館企画展 上村松園と鎚木清方展 9月2日まで
9	雑誌・新聞記事	湘南ジャーナル	2012年	8月17日	(2)	競演、近代美人画の東西に巨匠「上村松園と鎚木清方」展が開催中

10	雑誌・新聞記事	美術手帖	2012年	9月1日	『ART NAVI』 (24)	平塚市美術館 上村松園と鍋木清方
11	雑誌・新聞記事	タウンニュース平塚版	2012年	9月13日	平塚版 NO.1294	美人画並べ歴代5位に 美術館の観覧者数
12	雑誌・新聞記事	美術手帖	2012年	6月号	P200	市制80周年記念 上村松園と鍋木清方
13	雑誌・新聞記事	美しいキモノ	2012年	秋号	241号	ハースト婦人画報社『美しいキモノ』
14	テレビ	NHKテレビ	2012年	8月5日	午前9:45～	日曜美術館 アートシーン
15	新聞・雑誌展覧会 スケジュール	朝日新聞	2012年	7月18日	(5)マリオン情報	美術館・博物館
16	新聞・雑誌展覧会 スケジュール	朝日新聞	2012年	7月25日	(5)マリオン情報	美術館・博物館
17	新聞・雑誌展覧会 スケジュール	朝日新聞	2012年	8月22日	(5)マリオン情報	美術館・博物館
18	新聞・雑誌展覧会 スケジュール	神奈川新聞	2012年	6月15日	(7)情報	ミュージアム・ナビ
19	新聞・雑誌展覧会 スケジュール	神奈川新聞	2012年	6月22日	(7)情報	ミュージアム・ナビ
20	新聞・雑誌展覧会 スケジュール	神奈川新聞	2012年	6月29日	(7)情報	ミュージアム・ナビ
21	新聞・雑誌展覧会 スケジュール	神奈川新聞	2012年	7月6日	(7)情報	ミュージアム・ナビ
22	新聞・雑誌展覧会 スケジュール	神奈川新聞	2012年	7月13日	(11)情報	ミュージアム・ナビ
23	新聞・雑誌展覧会 スケジュール	神奈川新聞	2012年	7月27日	(5)情報	ミュージアム・ナビ
24	新聞・雑誌展覧会 スケジュール	神奈川新聞	2012年	8月3日	(22)情報	ミュージアム・ナビ
25	新聞・雑誌展覧会 スケジュール	神奈川新聞	2012年	8月10日	(9)情報	ミュージアム・ナビ
26	新聞・雑誌展覧会 スケジュール	神奈川新聞	2012年	8月17日	(9)情報	ミュージアム・ナビ
27	新聞・雑誌展覧会 スケジュール	神奈川新聞	2012年	8月24日	(9)情報	ミュージアム・ナビ
28	新聞・雑誌展覧会 スケジュール	神奈川新聞	2012年	8月31日	(15)情報	ミュージアム・ナビ
29	新聞・雑誌展覧会 スケジュール	東京新聞	2012年	7月19日	(25)ゆめぼっけ	美術・博物館ガイド
30	新聞・雑誌展覧会 スケジュール	東京新聞	2012年	8月23日	(23)ゆめぼっけ	美術・博物館ガイド
31	新聞・雑誌展覧会 スケジュール	毎日新聞	2012年	6月7日	(19)遊ナビ	美術館ガイド
32	新聞・雑誌展覧会 スケジュール	毎日新聞	2012年	6月14日	(21)遊ナビ	美術館ガイド
33	新聞・雑誌展覧会 スケジュール	毎日新聞	2012年	6月21日	(22)遊ナビ	美術館ガイド
34	新聞・雑誌展覧会 スケジュール	毎日新聞	2012年	7月26日	(24)遊ナビ	美術館ガイド
35	新聞・雑誌展覧会 スケジュール	毎日新聞	2012年	8月30日	(21)遊ナビ	美術館ガイド
36	新聞・雑誌展覧会 スケジュール	ギャラリー	2012年	7月1日	7月号	Schedule Museum
37	新聞・雑誌展覧会 スケジュール	ギャラリー	2012年	8月1日	8月号	Schedule Museum
38	新聞・雑誌展覧会 スケジュール	ギャラリー	2012年	9月1日	9月号	Schedule Museum
39	新聞・雑誌展覧会 スケジュール	月刊美術	2012年	7月20日	8月号展覧会 情報	美術館・博物館
40	新聞・雑誌展覧会 スケジュール	月刊美術	2012年	8月20日	9月号展覧会 情報	美術館・博物館
41	新聞・雑誌展覧会 スケジュール	美術の窓	2012年	7月20日	7月号美術館	東京・関東
42	新聞・雑誌展覧会 スケジュール	美術の窓	2012年	8月20日	8月号美術館	東京・関東
43	新聞・雑誌展覧会 スケジュール	美術の窓	2012年	9月20日	9月号美術館	東京・関東

■美術の中のこどもたち 特別展示 初公開!! 川村清雄《滝》7月28日(土)~9月17日(月・祝)

NO	種類	メディア	掲載日・号		掲載ページ	タイトルなど
1	雑誌・新聞記事	広報ひらつか	2012年	7月6日	第962号(8)	美術館「美術の中のこどもたち」
2	雑誌・新聞記事	新美術新聞	2012年	7月21日	(3)	「美術の中のこどもたち」
3	雑誌・新聞記事	神静民報	2012年	8月21日	(2)広告	平塚市美術館夏の所蔵品展 美術の中のこどもたち展 9月17日まで
4	雑誌・新聞記事	朝日新聞	2012年	8月29日	(5)マリオン情報	美博ピックアップ 美術の中のこどもたち 平塚市美術館
5	雑誌・新聞記事	湘南ジャーナル	2012年	9月7日	(3)	夏の所蔵品展 美術の中のこどもたち 平塚市美術館
6	新聞・雑誌展覧会スケジュール	神奈川新聞	2012年	9月7日	(7)情報	ミュージアム・ナビ
7	新聞・雑誌展覧会スケジュール	神奈川新聞	2012年	9月14日	(7)情報	ミュージアム・ナビ
8	新聞・雑誌展覧会スケジュール	ギャラリー	2012年	7月1日	7月号	Schedule Museum
9	新聞・雑誌展覧会スケジュール	ギャラリー	2012年	8月1日	8月号	Schedule Museum
10	新聞・雑誌展覧会スケジュール	ギャラリー	2012年	9月1日	9月号	Schedule Museum
11	新聞・雑誌展覧会スケジュール	月刊美術	2012年	7月20日	8月号展覧会情報	美術館・博物館
12	新聞・雑誌展覧会スケジュール	月刊美術	2012年	8月20日	9月号展覧会情報	美術館・博物館
13	新聞・雑誌展覧会スケジュール	月刊美術	2012年	9月20日	10月号展覧会情報	美術館・博物館
14	新聞・雑誌展覧会スケジュール	美術の窓	2012年	7月20日	7月号美術館	東京・関東
15	新聞・雑誌展覧会スケジュール	美術の窓	2012年	8月20日	8月号美術館	東京・関東
16	新聞・雑誌展覧会スケジュール	美術の窓	2012年	9月20日	9月号美術館	東京・関東

■ミニチュア世界の扉を開く 魅惑のドールズハウス展 10月6日(土)~11月25日(日)

NO	種類	メディア	掲載日・号		掲載ページ	タイトルなど
1	雑誌・新聞記事	ふれあい朝日	2012年	10月1日	No.282	ふれあいプレゼント
2	雑誌・新聞記事	SHONAN YOMIURI	2012年	10月1日	vol.400	読者プレゼント
3	雑誌・新聞記事	GALLEERY	2012年	10月1日	10月号(192)	Schedule Museum
4	雑誌・新聞記事	タウンニュース平塚版	2012年	10月4日	No.1277	市美術館「ガリバー気分」で美術鑑賞
5	雑誌・新聞記事	リビング湘南	2012年	10月6日	1261号	アートがもっと近くなる ミュージアムカフェ
6	雑誌・新聞記事	レタスクラブ	2012年	10月10日	vol.759(100)	平塚市美術館(神奈川)『魅惑のドールズハウス展』
7	雑誌・新聞記事	神奈川新聞	2012年	10月17日	(5)文化	職人技光る魅惑の名品 ドールズハウス展
8	雑誌・新聞記事	婦人公論	2012年	10月22日	No.1359	見る者を驚嘆させる精巧さ「小さな部屋」をのぞきこむ
9	雑誌・新聞記事	しんぶん赤旗	2012年	10月24日		ミニチュア世界の扉を開く 魅惑のドールズハウス
10	雑誌・新聞記事	芸術新潮	2012年	10月25日	10月号(148)	invitation exhibition
11	雑誌・新聞記事	ホームガイド	2012年	10月31日		芸術の秋 美術館に行こう
12	雑誌・新聞記事	懸賞ナビ	2012年	—	11号(49)	平塚市美術館企画展「ミニチュア世界の扉を開く 魅惑のドールズハウス展」招待券
13	雑誌・新聞記事	あさひタウンメイト	2012年	9月	vol.187	魅惑のドールズハウス展~ミニチュア世界の扉を開く~
14	雑誌・新聞記事	Tagboat TOKYO ART GUIDE	2012年	10月号	vol.54(42)	ミニチュアの世界の扉を開く 魅惑のドールズハウス展

15	雑誌・新聞記事	ひととき(株)ウェッジ	2012年	10月号	第12巻第10号	
16	雑誌・新聞記事	mom[モム]	2012年	10月号	vol.258(40)	ミニチュア世界の扉を開く 魅惑のドールズハウス展
17	雑誌・新聞記事	アートフィールドウォーキングガイド	2012年	10月号	第330号	Schedule Museum
18	雑誌・新聞記事	芸術新潮	2012年	10月号	第63巻	invitation exhibition
19	雑誌・新聞記事	キルトジャパン	2012年	11月	149号(128)	キルトジャパン・ホットニュース
20	雑誌・新聞記事	月刊美術	2012年	11月号	No.446	展覧会情報—美術館・博物館(全国)
21	雑誌・新聞記事	美術の窓	2012年	11月号	No.350	美術館 10.20~11.19 展覧会情報
22	雑誌・新聞記事	BCCJ ACUMEN	2012年	11月	p51	
23	新聞・雑誌展覧会スケジュール	朝日新聞	2012年	10月3日	(5)マリオン情報	美術
24	新聞・雑誌展覧会スケジュール	朝日新聞	2012年	10月24日	(5)マリオン情報	美術
25	新聞・雑誌展覧会スケジュール	朝日新聞	2012年	11月7日	(5)マリオン情報	美術
26	新聞・雑誌展覧会スケジュール	朝日新聞	2012年	11月21日	(5)マリオン情報	美術
27	新聞・雑誌展覧会スケジュール	神奈川新聞	2012年	9月21日	(7)情報	ミュージアム・ナビ
28	新聞・雑誌展覧会スケジュール	神奈川新聞	2012年	9月28日	(5)情報	ミュージアム・ナビ
29	新聞・雑誌展覧会スケジュール	神奈川新聞	2012年	10月5日	(7)情報	ミュージアム・ナビ
30	新聞・雑誌展覧会スケジュール	神奈川新聞	2012年	10月12日	(7)情報	ミュージアム・ナビ
31	新聞・雑誌展覧会スケジュール	神奈川新聞	2012年	10月19日	(9)情報	ミュージアム・ナビ
32	新聞・雑誌展覧会スケジュール	神奈川新聞	2012年	10月26日	(9)情報	ミュージアム・ナビ
33	新聞・雑誌展覧会スケジュール	神奈川新聞	2012年	11月2日	(7)情報	ミュージアム・ナビ
34	新聞・雑誌展覧会スケジュール	神奈川新聞	2012年	11月9日	(7)情報	ミュージアム・ナビ
35	新聞・雑誌展覧会スケジュール	神奈川新聞	2012年	11月16日	(5)情報	ミュージアム・ナビ
36	新聞・雑誌展覧会スケジュール	神奈川新聞	2012年	11月23日	(7)情報	ミュージアム・ナビ
37	新聞・雑誌展覧会スケジュール	東京新聞	2012年	10月4日	(20)首都圏情報	美術館・博物館
38	新聞・雑誌展覧会スケジュール	毎日新聞	2012年	9月6日	(19)地域 美術館ガイド	美術館ガイド
39	新聞・雑誌展覧会スケジュール	毎日新聞	2012年	9月13日	(21)地域 美術館ガイド	美術館ガイド
40	新聞・雑誌展覧会スケジュール	毎日新聞	2012年	9月20日	(21)地域 美術館ガイド	美術館ガイド
41	新聞・雑誌展覧会スケジュール	毎日新聞	2012年	9月27日	(25)地域 美術館ガイド	美術館ガイド
42	新聞・雑誌展覧会スケジュール	毎日新聞	2012年	10月4日	(19)地域 美術館ガイド	美術館ガイド
43	新聞・雑誌展覧会スケジュール	毎日新聞	2012年	10月11日	(19)地域 美術館ガイド	美術館ガイド
44	新聞・雑誌展覧会スケジュール	毎日新聞	2012年	10月18日	(23)地域 美術館ガイド	美術館ガイド
45	新聞・雑誌展覧会スケジュール	毎日新聞	2012年	10月25日	(23)美術館ガイド	美術館ガイド
46	新聞・雑誌展覧会スケジュール	毎日新聞	2012年	11月1日	(21)美術館ガイド	美術館ガイド
47	新聞・雑誌展覧会スケジュール	毎日新聞	2012年	11月8日	(25)美術館ガイド	美術館ガイド
48	新聞・雑誌展覧会スケジュール	毎日新聞	2012年	11月15日	(24)美術館ガイド	美術館ガイド
49	新聞・雑誌展覧会スケジュール	毎日新聞	2012年	11月22日	(25)美術館ガイド	美術館ガイド
50	新聞・雑誌展覧会スケジュール	読売新聞	2012年	10月2日	(9)夕刊	city life
51	新聞・雑誌展覧会スケジュール	読売新聞	2012年	10月9日	(9)夕刊	city life

52	新聞・雑誌展覧会スケジュール	読売新聞	2012年	10月16日	(9)夕刊	city life
53	新聞・雑誌展覧会スケジュール	読売新聞	2012年	10月23日	(9)夕刊	city life
54	新聞・雑誌展覧会スケジュール	読売新聞	2012年	10月30日	(9)夕刊	city life
55	新聞・雑誌展覧会スケジュール	読売新聞	2012年	11月6日	(9)夕刊	city life
56	新聞・雑誌展覧会スケジュール	読売新聞	2012年	11月13日	(9)夕刊	city life
57	新聞・雑誌展覧会スケジュール	読売新聞	2012年	11月20日	(9)夕刊	city life
58	新聞・雑誌展覧会スケジュール	ギャラリー	2012年	10月1日	10月号	Schedule Museum
59	新聞・雑誌展覧会スケジュール	ギャラリー	2012年	11月1日	11月号	Schedule Museum
60	新聞・雑誌展覧会スケジュール	月刊美術	2012年	10月20日	11月号展覧会情報	美術館・博物館
61	新聞・雑誌展覧会スケジュール	月刊美術	2012年	11月20日	12月号展覧会情報	美術館・博物館
62	新聞・雑誌展覧会スケジュール	月刊美術	2012年	12月20日	1月号展覧会情報	美術館・博物館
63	新聞・雑誌展覧会スケジュール	美術の窓	2012年	10月20日	10月号美術館	東京・関東
64	新聞・雑誌展覧会スケジュール	美術の窓	2012年	11月20日	11月号美術館	東京・関東
65	新聞・雑誌展覧会スケジュール	美術の窓	2012年	12月20日	12月号美術館	東京・関東
66	ウェブサイト		http://www.ktai-supli.jp/art/index.html http://www.walkerplus.com/top/kanagawa.html http://www.e-view.jp/east/client/201209_class_shonan.htm			

■新収蔵品展 I 10月13日(土)～12月24日(月・振)

NO	種類	メディア	掲載日・号		掲載ページ	タイトルなど
1	雑誌・新聞記事	タウンニュース平塚版	2012年	10月25日	NO.1280	市美術館 日本画など新作を展示
2	雑誌・新聞記事	神静民報	2012年	11月27日	(2)広告	平塚市美術館特集展 新収蔵品展 12月24日まで
3	新聞・雑誌展覧会スケジュール	神奈川新聞	2012年	12月7日	(5)情報	ミュージアム・ナビ
4	新聞・雑誌展覧会スケジュール	神奈川新聞	2012年	12月14日	(7)情報	ミュージアム・ナビ
5	新聞・雑誌展覧会スケジュール	神奈川新聞	2012年	12月21日	(7)情報	ミュージアム・ナビ
6	新聞・雑誌展覧会スケジュール	東京新聞	2012年	10月11日	(23)首都圏情報	美術館・博物館
7	新聞・雑誌展覧会スケジュール	毎日新聞	2012年	11月29日	(21)地域	美術館ガイド
8	新聞・雑誌展覧会スケジュール	毎日新聞	2012年	12月6日	(25)地域	美術館ガイド
9	新聞・雑誌展覧会スケジュール	毎日新聞	2012年	12月13日	(21)地域	美術館ガイド
10	新聞・雑誌展覧会スケジュール	毎日新聞	2012年	12月20日	(21)地域	美術館ガイド
11	新聞・雑誌展覧会スケジュール	ギャラリー	2012年	10月1日	10月号	Schedule Museum
12	新聞・雑誌展覧会スケジュール	ギャラリー	2012年	11月1日	11月号	Schedule Museum
13	新聞・雑誌展覧会スケジュール	ギャラリー	2012年	12月1日	12月号	Schedule Museum
14	新聞・雑誌展覧会スケジュール	月刊美術	2012年	9月20日	10月号展覧会情報	美術館・博物館
15	新聞・雑誌展覧会スケジュール	月刊美術	2012年	10月20日	11月号展覧会情報	美術館・博物館
16	新聞・雑誌展覧会スケジュール	月刊美術	2012年	11月20日	12月号展覧会情報	美術館・博物館
17	新聞・雑誌展覧会スケジュール	美術の窓	2012年	9月20日	9月号美術館	東京・関東
18	新聞・雑誌展覧会スケジュール	美術の窓	2012年	10月20日	10月号美術館	東京・関東

19	新聞・雑誌展覧会 スケジュール	美術の窓	2012年	11月20日	11月号美術 館	東京・関東
20	新聞・雑誌展覧会 スケジュール	美術の窓	2012年	12月20日	12月号美術 館	東京・関東

■新春展 近世近代の書画—湘南の文人墨客— 平成25年1月4日(金)~2月11日(月・祝)

NO	種類	メディア	掲載日・号		掲載ページ	タイトルなど
1	雑誌・新聞記事	あさひタウンメイト	2013年	12月	Vol.193	新春の所蔵品展
2	雑誌・新聞記事	まちの情報誌ボ スト	2013年	1月1日	No.1663	平塚市美術館新春の所蔵品展近世近代の書画 -湘南の文人墨客-
3	新聞・雑誌展覧会 スケジュール	朝日新聞	2013年	1月16日	(5)マリオン情 報	美術館・博物館
4	新聞・雑誌展覧会 スケジュール	朝日新聞	2013年	1月30日	(5)マリオン情 報	美術館・博物館
5	新聞・雑誌展覧会 スケジュール	神奈川新聞	2013年	12月28日	(5)情報	ミュージアム・ナビ
6	新聞・雑誌展覧会 スケジュール	神奈川新聞	2013年	1月11日	(5)情報	ミュージアム・ナビ
7	新聞・雑誌展覧会 スケジュール	神奈川新聞	2013年	1月18日	(7)情報	ミュージアム・ナビ
8	新聞・雑誌展覧会 スケジュール	神奈川新聞	2013年	1月25日	(7)情報	ミュージアム・ナビ
9	新聞・雑誌展覧会 スケジュール	神奈川新聞	2013年	2月1日	(5)情報	ミュージアム・ナビ
10	新聞・雑誌展覧会 スケジュール	神奈川新聞	2013年	2月8日	(7)情報	ミュージアム・ナビ
11	新聞・雑誌展覧会 スケジュール	東京新聞	2012年	12月27日	(25)首都圏情 報	美術館・博物館
12	新聞・雑誌展覧会 スケジュール	毎日新聞	2013年	1月10日	(22)地域	美術館ガイド
13	新聞・雑誌展覧会 スケジュール	毎日新聞	2013年	1月17日	(21)地域	美術館ガイド
14	新聞・雑誌展覧会 スケジュール	毎日新聞	2013年	1月24日	(23)地域	美術館ガイド
15	新聞・雑誌展覧会 スケジュール	毎日新聞	2013年	1月31日	(23)地域	美術館ガイド
16	新聞・雑誌展覧会 スケジュール	毎日新聞	2013年	2月7日	(25)地域	美術館ガイド
17	新聞・雑誌展覧会 スケジュール	ギャラリー	2013年	1月1日	1月号	Schedule Museum
18	新聞・雑誌展覧会 スケジュール	ギャラリー	2013年	2月1日	2月号	Schedule Museum
19	新聞・雑誌展覧会 スケジュール	月刊美術	2012年	12月20日	1月号展覧会 情報	美術館・博物館
20	新聞・雑誌展覧会 スケジュール	月刊美術	2013年	1月20日	2月号展覧会 情報	美術館・博物館
21	新聞・雑誌展覧会 スケジュール	美術の窓	2012年	12月20日	12月号美術 館	東京・関東
22	新聞・雑誌展覧会 スケジュール	美術の窓	2013年	1月20日	1月号美術館	東京・関東
23	新聞・雑誌展覧会 スケジュール	湘南百撰	2013年	12月1日	冬号	企画展・冬

■新収蔵品展Ⅱ 平成25年2月23日(土)~4月7日(日)

NO	種類	メディア	掲載日・号		掲載ページ	タイトルなど
1	新聞・雑誌展覧会 スケジュール	東京新聞	2013年	2月21日	(25)首都圏情 報	美術館・博物館
2	新聞・雑誌展覧会 スケジュール	神奈川新聞	2013年	2月22日	(7)情報	ミュージアム・ナビ
3	新聞・雑誌展覧会 スケジュール	毎日新聞	2013年	2月21日	(25)地域	美術館ガイド
4	新聞・雑誌展覧会 スケジュール	毎日新聞	2013年	2月28日	(24)地域	美術館ガイド
5	新聞・雑誌展覧会 スケジュール	ギャラリー	2013年	2月1日	2月号	Schedule Museum
6	新聞・雑誌展覧会 スケジュール	ギャラリー	2013年	3月1日	3月号	Schedule Museum

7	新聞・雑誌展覧会 スケジュール	月刊美術	2013年	2月20日	3月号展覧会 情報	美術館・博物館
8	新聞・雑誌展覧会 スケジュール	美術の窓	2013年	3月20日	3月号美術館	東京・関東

3 ■ロビー展 保田春彦・湯原和夫のかたち 平成25年1月4日(金)～4月14日(日)

NO	種類	メディア	掲載日・号		掲載ページ	タイトルなど
1	新聞・雑誌展覧会 スケジュール	毎日新聞	2013年	2月14日	(25)地域	美術館ガイド
2	新聞・雑誌展覧会 スケジュール	ギャラリー	2013年	1月1日	1月号	Schedule Museum
3	新聞・雑誌展覧会 スケジュール	ギャラリー	2013年	2月1日	2月号	Schedule Museum
4	新聞・雑誌展覧会 スケジュール	ギャラリー	2013年	3月1日	3月号	Schedule Museum
5	新聞・雑誌展覧会 スケジュール	月刊美術	2012年	12月20日	1月号展覧会 情報	美術館・博物館
6	新聞・雑誌展覧会 スケジュール	月刊美術	2013年	1月20日	2月号展覧会 情報	美術館・博物館
7	新聞・雑誌展覧会 スケジュール	月刊美術	2013年	2月20日	3月号展覧会 情報	美術館・博物館
8	新聞・雑誌展覧会 スケジュール	美術の窓	2013年	1月20日	1月号美術館	東京・関東
9	新聞・雑誌展覧会 スケジュール	美術の窓	2013年	2月20日	2月号美術館	東京・関東
10	新聞・雑誌展覧会 スケジュール	美術の窓	2013年	3月20日	3月号美術館	東京・関東
11	新聞・雑誌展覧会 スケジュール	湘南百撰	2013年	3月1日	春号	企画展・春

■その他 平塚市美術館に関する記事

NO	種類	メディア	掲載日・号		掲載ページ	タイトルなど
1	雑誌・新聞記事	広報ひらつか	2012年	3月16日	第955号(6)	親子でパステルアート
2	雑誌・新聞記事	毎日新聞	2012年	9月27日	(26)	平塚市美術館にワゴン車を寄贈 日産車体
3	雑誌・新聞記事	神奈川新聞	2012年	9月28日	(14)地域	まちかど 美術館にワゴン車寄贈
4	雑誌・新聞記事	タウンニュース 平塚版	2012年	10月4日	No.1277	日産車体がワゴン車を市美術館に寄贈
5	雑誌・新聞記事	タウンニュース平 塚版	2013年	2月21日	No.1297	河野通勢ら作品156点寄贈 美術館の「新たな 財産」
6	雑誌・新聞記事	神奈川新聞	2013年	2月26日	(22)	画家2人の計156点寄贈 展覧会きっかけ 平 塚市美術館に
7	ウェブサイト		https://www.facebook.com/kodomotabi			

V その他の事業

(1) 事業

●第35回 平塚市展 7月1日(日)~7月16日(日)

主催	平塚市展委員会
協力	平塚書道協会・湘南美術工芸研究会・平塚美術家協会・平塚写真連盟・平塚市教育委員会
後援	平塚市・平塚市文化連盟・S C N湘南ケーブルネットワーク・FM湘南ナパサ・平塚商工会議所 (公財)平塚市文化スポーツまちづくり振興財団
場所	展示室 I、市民アートギャラリー
日数	14日
参加者数	5,217人

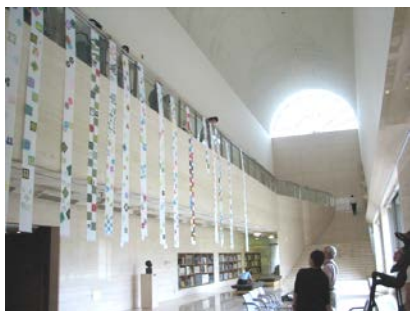


実施風景



●七夕飾り 7月3日(火)~8日(日)

主催	平塚市美術館
内容	平塚の七夕祭りにあわせて、ワークショップ「江戸の伝統紙細工〜七夕の紋切り遊び」で制作した七夕飾りを展示しました。1日の午後からワークショップ講師、参加者の方々により飾りつけられ、来館者の目を楽しませていました。 ※展示指導 下中菜穂氏(ワークショップ講師、紋切り作家)
場所	テーマホール
日数	6日
参加者数	自由観覧



実施風景

●ミュージアムコンサート「冬とコンサート」12月1日(土)

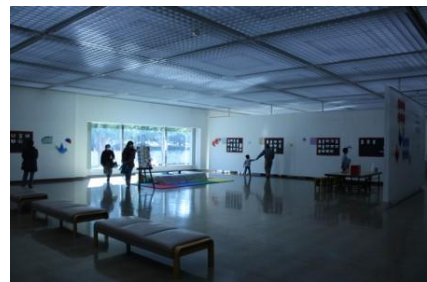
主催	平塚市美術館
内容	平成24年度の第1回目のミュージアムコンサートとして、元宝塚歌劇団員で歌手の姫由美子さんのミニリサイタルを開催しました。
場所	ミュージアムホール
参加者数	120名



会場風景

●こども年賀状 と おとな絵手紙展 1月8日(火)～1月14日(月・祝)

主 催	平塚市美術館
内 容	美術館をより身近に感じてもらうための取り組みとして、こどもを対象に年賀状を、また今年度からは地区公民館と連携して新春をテーマとした絵手紙を募集し、市民アートギャラリーにて展示しました。展覧会は、総勢8名のボランティアスタッフの方のご協力のもとに作り上げました。
場 所	市民アートギャラリーA室
日 数	7日間
作品総数	102点
来場者数	375名



会場風景

●ミュージアムコンサート「AROUND THE WORLD」3月16日(土)

主 催	平塚市美術館
内 容	平成24年度の第2回目のミュージアムコンサートとして、新日本フィルハーモニー交響楽団を中心としたメンバー（堀内麻貴さん、西本徳子さん、小山千鶴さん、矢野晶子さん）による弦楽四重奏のコンサートを開催しました。
場 所	テーマホール
参加者数	190名



会場風景

(2) 団体向け研修・体験プログラム

No	種別	開催日	団体名	内容	人数
1	学習	5月10日(木)	松原・崇善・富士見・須賀公民館	「棟方志功展」見学とレクチャー (公民館自主事業 美術鑑賞講座)	30人
2	学習	5月18日(金)	カトリック片瀬教会	「棟方志功展」見学とレクチャー	41人
3	学習	5月22日(火)	市民活動団体 平塚MAC	「棟方志功展」見学とレクチャー	16人
4	学習	5月23日(水)	市原市教育委員会	「棟方志功展」見学とレクチャー	42人
5	学習	5月24日(木)	大神公民館	「棟方志功展」見学とレクチャー (公民館自主事業 美術鑑賞講座)	20人
6	学習	5月24日(木)	神田公民館	「棟方志功展」見学とレクチャー (公民館自主事業 美術鑑賞講座)	20人
7	学習	5月27日(日)	平塚市勤労者共済会	「棟方志功展」見学とレクチャー	20人
8	学習	5月30日(水)	西ブロック公民館(金目・金田・土屋・ 吉沢・旭北・旭南)	「棟方志功展」見学とレクチャー (公民館自主事業 美術鑑賞講座)	58人
9	学習	5月31日(木)	東ブロック公民館(大野・八幡・四之 宮・中原・松が丘・大原・南原)	「棟方志功展」見学とレクチャー (公民館自主事業 美術鑑賞講座)	66人
10	学習	6月26日(火)	ローレンス市青少年訪問団、青少年 課	ワークショップと施設見学	19人
11	視察	7月7日(土)	花巻市市民ツアー及び郷土芸能一 行	「平塚市展」観覧と施設見学	14人
12	学習	7月28日(土)	慶応三田観世会	「松園・清方展」見学とレクチャー	42人
13	学習	7月31日(火)	F. カトレア	「松園・清方展」見学とレクチャー	12人
14	学習	8月2日(木)	岡崎・豊田・城島公民館	「松園・清方展」見学とレクチャー (公民館自主事業 美術鑑賞講座)	69人
15	視察	8月3日(金)	花巻市議会議員団	親善訪問、施設見学	11人
16	学習	8月9日(木)	大神公民館	「松園・清方展」見学とレクチャー (公民館自主事業 美術鑑賞講座)	15人
17	学習	8月9日(木)	神田公民館	「松園・清方展」見学とレクチャー (公民館自主事業 美術鑑賞講座)	33人
18	学習	8月16日(木)	須賀公民館	「松園・清方展」見学とレクチャー (公民館自主事業 美術鑑賞講座)	32人
19	視察	8月16日(木)	小田原市立かもめ図書館協議会	「松園・清方展」研修観賞と施設見学	9人
20	学習	8月22日(水)	東ブロック公民館(大野・八幡・四之 宮・中原・松が丘・大原・南原)	「松園・清方展」見学とレクチャー (公民館自主事業 美術鑑賞講座)	73人
21	学習	8月23日(木)	崇善公民館	「松園・清方展」見学とレクチャー (公民館自主事業 美術鑑賞講座)	40人
22	学習	8月24日(金)	市民活動団体 平塚MAC	「松園・清方展」見学とレクチャー	18人
23	学習	8月25日(土)	湘南三田会	「松園・清方展」見学とレクチャー	32人
24	学習	8月29日(水)	アート21	「松園・清方展」見学とレクチャー	19人
25	学習	8月30日(木)	まさご会	「松園・清方展」見学とレクチャー	17人
26	学習	8月31日(金)	美術館めぐり団体 (クラブツーリズム株式会社)	「松園・清方展」見学とレクチャー	25人
27	学習	10月23日(火)	藤沢市保健所 保健予防課	「ドールズハウス展」見学とレクチャー	9人
28	研修	10月24日(水)	神奈川大学経営学部国際経営学科	事業概要説明と展覧会・施設見学	14人
29	学習	10月26日(金)	よこすか文庫連絡会	「ドールズハウス展」見学とレクチャー	11人
30	学習	10月31日(水)	東ブロック公民館(大野・八幡・四之 宮・中原・松が丘・大原・南原)	「ドールズハウス展」見学とレクチャー (公民館自主事業 美術鑑賞講座)	72人
31	学習	10月31日(水)	平塚市工業会連絡会	「ドールズハウス展」見学とレクチャー	30人
32	学習	11月4日(日)	岡崎公民館	「ドールズハウス展」見学とレクチャー (公民館自主事業 美術鑑賞講座)	39人
33	学習	11月15日(木)	南ブロック公民館	「ドールズハウス展」見学とレクチャー (公民館自主事業 美術鑑賞講座)	33人

34	学習	11月22日(木)	大神公民館	「ドールズハウス展」見学とレクチャー (公民館自主事業 美術鑑賞講座)	11人
35	学習	11月24日(土)	東海大学環境芸術学会	「ドールズハウス展」見学とレクチャー	30人
36	学習	12月2日(日)	丹沢・湘南ロコ婚活ツアー (丹沢湘南観光連携会議)	体験プログラムと施設見学	37人
37	学習	2月8日(金)	ビタミンT	「新春の所蔵品展」見学とレクチャー	8人
計					1,087人

(3) 職場体験受け入れ

市内の中学生、高校生が現場で仕事を実際に体験することによって、社会性・勤労観やマナーを身につけ、将来の職業選択につながるよう、職場体験の受け入れを行っています。

No	実施日	参加者	人数	内容
1	7月19日(木)	大磯高等学校	20名(男9、女11)	館の概要講義及び施設見学
2	7月31日(火)	平塚農業高等学校	4名(男1、女3)	館の概要講義及び業務体験
3	8月7日(火)	大磯中学校	3名(女3)	館の概要講義及び業務体験
4	8月16日(木)	平塚中等教育学校	1名(女1)	職場訪問(施設見学、質疑)
5	9月26日(水)	遠藤中学校	1名(男1)	職場訪問(施設見学、質疑)
6	12月6日(木)	太洋中学校	3名(男1、女2)	館の概要講義及び業務体験
7	1月17日(木)	神明中学校	3名(女3)	館の概要講義及び業務体験
				参加者 計35名

(4) 定例会議

●美術館協議会

○委員(敬称略) 8名

水沢勉(学識経験者)、河野孝博(学識経験者)、加藤ゆみえ(家庭教育関係者)、望月正大(学校教育関係者)、栗木雄剛(学校教育関係者)、飯田しづ子(学校教育関係者)、平野恵美子(社会教育関係者)、今関健司(社会教育関係者)

○開催日/議題

第1回 平成24年10月10日(水) 平成24年度事業計画及びこれまでの事業結果について

第2回 平成25年3月27日(水) 平成24年度下半期事業報告、平成25年度事業計画(案)について

●美術品選定評価委員会

○開催日/12月19日(水)

○委員(敬称略) 5名

酒井忠康(学識経験者)、荒屋鋪透(学識経験者)、猿渡紀代子(学識経験者)、橋秀文(学識経験者)、鶴見香織(学識経験者)、

(5) その他

市制 80 周年記念展「上村松園と鏑木清方」

○午後 6 時までの開館延長に伴い午後 4 時半以降の観覧者にたいして夕涼み割引を行い、一般 1,298 人
 高大 74 人 計 1,372 人が利用されました。

○8 月 29 日(水)に 2 万人目の観覧者の方に記念品をプレゼントしました。

○音声ガイドの試行で 2,176 人の利用者がありました。

VI 施設利用者等の統計

(1) 展覧会

●入場者数 月別統計

月	開館日数	企画展	特集展	合計
4 月	26 日	4,336 人	2,819 人	7,155 人
5 月	27 日	12,119 人	11,504 人	23,623 人
6 月	26 日	3,168 人	6,249 人	9,417 人
7 月	26 日	3,824 人	929 人	4,753 人
8 月	27 日	18,729 人	12,986 人	31,715 人
9 月	26 日	2,425 人	2,057 人	4,482 人
10 月	26 日	7,415 人	3,386 人	10,801 人
11 月	26 日	9,218 人	6,556 人	15,774 人
12 月	25 日	—	574 人	574 人
1 月	24 日	—	884 人	884 人
2 月	24 日	—	668 人	668 人
3 月	27 日	—	863 人	863 人
4 月	12 日	—	144 人	144 人
計	322 日	61,234 人	48,619 人	110,853 人

●学校観覧

		企画展			特集展		
		学校数	生徒数	教員数	学校数	生徒数	教員数
小学校	市内	3 校	213 人	13 人	2 校	166 人	10 人
	市外	3 校	263 人	13 人	2 校	202 人	10 人
中学校	市内	13 校	242 人	31 人	15 校	249 人	35 人
	市外	4 校	62 人	6 人	1 校	8 人	1 人
高等学校		2 校	17 人	5 人	2 校	17 人	5 人
計		25 校	797 人	68 人	22 校	642 人	61 人

(2) 貸出施設

●市民アートギャラリー 月別統計

月	利用日数	団体数	入場者数
4月	25日	6団体	4,123人
5月	30日	8団体	6,825人
6月	40日	6団体	6,898人
7月	17日	5団体	6,041人
8月	24日	7団体	7,803人
9月	24日	7団体	4,602人
10月	30日	5団体	6,902人
11月	24日	6団体	10,498人
12月	19日	4団体	2,365人
1月	28日	5団体	5,090人
2月	24日	6団体	3,645人
3月	24日	8団体	4,092人
計	309日	73団体	68,884人

●ミュージアムホール 月別統計

月	利用日数	団体数	入場者数
4月	4日	4団体	435人
5月	—	—	—
6月	9日	10団体	822人
7月	9日	9団体	537人
8月	—	—	—
9月	7日	7団体	428人
10月	3日	3団体	167人
11月	1日	1団体	25人
12月	10日	11団体	815人
1月	5日	5団体	342人
2月	7日	8団体	667人
3月	8日	9団体	588人
計	63日	67団体	4,826人

5月・8月については、企画展DVD上映のため利用団体はありません。

●アトリエ 月別統計

月	利用日数	団体数	入場者数
4月	0日	0団体	0人
5月	0日	0団体	0人
6月	2日	2団体	25人
7月	0日	0団体	0人
8月	0日	0団体	0人
9月	1日	1団体	2人
10月	2日	2団体	69人
11月	1日	1団体	3人
12月	2日	2団体	46人
1月	11日	1団体	255人
2月	2日	2団体	139人
3月	0日	0団体	0人
計	21日	11団体	539人

VII 施設の管理

防災訓練

実施日時：6月6日(水)／9:00～9:30

想定：美術館1階の「市民アートギャラリー厨房」で火災発生、施設利用者20人が来館中と想定。

内容：通報・消火(水消火器を使用)・避難誘導訓練、各自の役割・展示室からの避難経路の確認。

LED照明の設置

平成24年12月から平成25年1月にかけて市民アートギャラリーとミュージアムホールの照明を、平成25年2月に展示室ガラスケース内の照明をそれぞれLED照明化いたしました。