



ウメ



発行 平塚市 編集 企画部広報課
〒254-8686 神奈川県平塚市浅間町9番1号
電話 23-1111・35-1111 FAX 23-9467
http://www.city.hiratsuka.kanagawa.jp/
発行部数 104,000部(毎月1日・15日発行)

今どきの若者ですが...



ジュニア・リーダー

1月11日(土)旭郷土かるた大会」に参加したジュニア・リーダーたち
左から荒木美穂さん(高校1年生)、江川哲平さん(高校2年生)、吉田ちはるさん(中学2年生)、佐々木百合さん(高校2年生)、長倉圭吾さん(高校2年生)、名久井啓祐さん(高校2年生)、金子梓沙さん(高校2年生)、山西朋子さん(高校3年生)、露木美聡さん(中学2年生)



手作り人形劇を披露するジュニア・リーダー

地域活動に 参加しています。

地域活動への無関心、非行の低年齢化が叫ばれる現代社会。そんな中において、子ども会などの地域の行事に積極的に参加し、子どもたちや地域の大人と楽しくふれあいが活動している中学生から高校生までの仲間たちがいます。彼らは、平塚市ジュニア・リーダーズクラブのメンバーです。

問 青少年課 ☎ 32 7029

ジュニア・リーダーズクラブって?

平塚市ジュニア・リーダーズクラブは、昭和五十七年(一九八二年)に、第一期平塚市中学生リーダー養成講習会(第二期から現在の「平塚市ジュニア・リーダー養成講習会」になる)の卒業生三十人によって、自主的に結成された団体です。

そもそも、ジュニア・リーダーとは、指導的役割をもって積極的に子ども会活動に携わる年少指導者を指します。全国的なとらえ方は様々で、平塚市では昭和五十七年度からジュニア・

リーダーズクラブの会員を、ジュニア・リーダーと呼ぶようになりました。

どんな活動をしているの

平塚市ジュニア・リーダーズクラブでは、自己を鍛え、仲間づくりを図り、青少年関係団体活動への協力や地域社会への参加を通して、明るいまちづくり

一緒に楽しみましょう

現在、八十九人の会員がクラブを構成しています。中学・高校生時代は何かと忙しい時期ですが、家庭や学校では経験できないボランティアや研修活動、地域活動に参加することで地域社会の一員としての自覚を持ち

に役立つことを目的として様々な活動をしています。

研修・交流活動
クラブ内での講習会やキャンプはもとより、ほかの市町村のジュニア・リーダーとの交流会や県外の研修会などへの参加を積極的に行ながら、ジュニア・リーダーとしての資質の向上に努めています。

子ども会や地域での活動
子ども大会や地区レク、幼稚園、福祉施設などでのゲームの運営や手伝いをして、地域社会の一員として活動しています。

3つの部活動
広報部、人形劇部、レクリエーション部があり、それぞれに特徴を生かした個性的な活動をしています。クラブの特色の一つでもある人形劇部では、部員たちによる手作りの人形や台本で、温かみのある人形劇を披露しています(左上写真)。

仲間づくりを通して自分自身を高め、立派なリーダーとして活躍できるように、みんなで頑張っています。地域で行事をするときには、ぜひ、わたしたちに声をかけてください。

中学生のみならず、わたしたちと一緒に活動してみませんか。学校生活では体験できないことや新しい仲間を作ることができるよう、クラブ員一同。

ジュニア・リーダー養成講習会 受講生募集

養成講習会を受講して、ジュニア・リーダーになろう。
対象 市内在住の中学生(4月以降)
定員 50人(先着順)
講習期間 4月~12月(全8回)
内容 キャンプ、ゲーム講習、人形劇体験など

申し込み方法 2月28日(金)までに、青少年会館、公民館、学校にある所定の申込書に必要事項を記入し、直接青少年会館 開館時間:午前8時30分~午後5時、月曜日・2月11日は休館へ

募集

留学生と語ろうかい



東海大学と神奈川大学の留学生による日本語スピーチ披露や懇談をします。

日時 2月9日(日)午後1時30分～4時
会場 大原公民館
定員 80人(先着順)
申 交流親善課(☎25-2520)

商業経営セミナー

対象は、市内在住、在勤の商業従事者。申し込みは商業観光課(☎35-8107)へ。

みやのかわ商店街「ナイトバザール」に学ぶ

商店街イベント成功の秘けつを学びます。

日時 2月25日(火)午後6時～8時
会場 ひらつかスカイプラザ MNビル11階)

定員 40人(先着順)
講師 安田和輔さん(埼玉県秩父市みやのかわ商店街振興組合副理事長)

ここまでできる! パソコンによるお店づくり～パソコン1台でお店が変わる、モノが売れる!

効率的な売り場作りなど、経営にパソコンを活用する方法を学びます。

日時 3月7日(金)午後6時～8時
会場 ひらつかスカイプラザ MNビル11階)

定員 40人(先着順)
講師 二瓶哲さん(中小企業診断士)

ホームページでお店を紹介! ～簡単なホームページ作り入門

パソコンで文章の作成ができる方が対象です。

日時 3月14日(金)午後6時～9時
会場 (有)サンビジネス(代官町10-21、浜ゴム不動産ビル3階)

定員 20人(先着順)
講師 (有)サンビジネス職員

春季労働セミナー

会場は勤労会館。定員は各100人(先着順)。申し込みは勤労会館(☎32-3355)へ。2歳～未就学児の無料保育もあります(要予約)。

「多様な働き方・自分らしい働き方」

日時 2月26日(水)午後1時30分～3時30分
講師 竹信三恵子さん(朝日新聞社企画報道部記者)

「在宅ワークとはどんな働き方」

日時 3月6日(木)午後1時30分～3時30分

講師 竹内幸次さん(中小企業診断士、㈱スプラム代表)

女性問題啓発講座

「パワーアップ2003～新たな自分を見つけるために」を開講します。

日時 3月4日(火)・5日(水)・11日(火)・12日(水) 全4回、午前9時30分～正午

会場 ひらつかスカイプラザ(MNビル11階)

講師 秦野玲子さん(生涯学習らぼR-E-Learning代表)

定員 30人(先着順)

2歳～未就学児の無料保育もあります(要予約)

申 男女共同参画推進室(☎21-7500・FAX22-3037)へ

親子でリズム遊び

子育ての話やリズム遊びをして、親子で楽しみませんか。

日時 2月28日(金)午前10時～正午
会場 勤労会館

講師 橋本聡子さん(児童育成会こどもの城主任指導員)

対象 市内在住の未就学児とその保護者、100組(先着順)

申 はがきかファクスに必要事項を記入し、児童福祉課(☎21-9612・FAX23-9467)へ

総合公園技術員を募集

平塚球場や平塚競技場で試合を手伝っていただける方を募集します。

種別 スコアボード掲示員(選手名筆耕) スコアボード点示員(得点操作) 放送員(野球場アナウンス)

応募資格 市内在住、在勤、在学の高校生以上の方(各5～6人)

賃金 時給700円

申 2月14日(金)までに総合公園管理事務所(☎35-2233)へ

駅前地下道広告板の利用を

平塚駅前(北口)地下道に広告を出しませんか。

使用期間 4月1日から平成16年3月31日

募集数 48か所(利用位置は先着順)

使用料 年額84,000円～144,000円

申 2月17日(月)～25日(火)の間(土・日曜日は除く)に、道路総務課(内線2709)にある申請書に必要事項を記入し、同課へ

2月17日は午前10時から受け付け

健康・福祉

健康ウォーキング

(参加自由)

保健センターから霧降りの滝、松

おすすめ番組チェック



「くすのきTime」

市のイベントを紹介する「今週の話」や子育てを応援する「すくすく育児メモ」など、ホットな情報を放送中。

《放送日:月～金曜日午後6時・10時30分、土曜日午後6時ほか 20分番組》

「TAIKEN通信」

若い男女2人が、「ふれあいマーケット朝市」で大人気の『青い卵』を出荷している農家(土屋)で養鶏を体験します。二人はどんな感想を持つでしょうか。どうぞお楽しみに。

《放送日:水・金曜日午後10時ほか 20分番組》



テレビ神奈川「HAMA天国」で放送!《午後0時30分～》平塚の話題を毎月第2・4木曜日『マイコミュニティ平塚』のコーナーで紹介しています。 問 広報課(☎21-8761)



茅ヶ崎 Let's ぶらりん

このコーナーでは、茅ヶ崎・秦野・伊勢原・大磯・二宮のイベント情報をお届けします

閑静な住宅街の中にある氷室椿庭園は、「氷室雪月花」をはじめ約250種の椿が庭いっぱい花を咲かせます。見ごろは2月下旬から3月中旬、3月は休まず開園します(和室は除く)。ぜひ、ご来園ください。

開園時間 午前9時～午後5時(入園無料)

休園日 月曜日(3月は開園)

交通 JR茅ヶ崎駅南口徒歩15分、または東海岸循環北口行きバス「東海岸」下車徒歩5分 車でのご来場はご遠慮ください。

問 氷室椿庭園(茅ヶ崎市東海岸南3-2-41、☎0467-82-2823)



岩寺まで歩きます。
日時 2月19日(水)午前9時30分～正午(雨天中止)

集合 午前9時15分までに保健センターへ

持ち物 水筒、タオルなど

問 保健センター(☎34-0311)

家族介護教室

日時 2月14日～28日の火・金曜日、全5回、午後1時30分～3時30分

会場 福祉会館ほか

対象 視覚に障害をお持ちの方、15人(先着順)

申 社会福祉協議会(☎33-2333・福祉会館内)へ

傾聴ボランティア養成講習会

日時 5月8日～6月12日の木曜日、全6回、午前9時30分～午後4時

会場 介護老人福祉施設 富士白苑(唐ヶ原1)

定員 5人(選考)

受講料 7,400円(テキスト代含む)

申 2月28日(金)までにボランティアセンター(☎33-2333・福祉会館内)へ

スポーツ

平塚あるく会2月例会

(参加自由)

湯河原の城山ハイキングコースから幕山梅園まで歩きます(弁当持参)

期日 2月16日(日) 午前中の降水確率40%以上の場合23日(日)に延期

集合 平塚駅北口改札前午前8時、または湯河原駅改札前午前9時

湘南ひらつかふれあいマーケット

新鮮な野菜や魚などを集めた朝市。平塚産の味をお楽しみください。

日時 2月16日(日)午前7時～9時
会場 総合公園南駐車場

問 産業推進課(☎35-8101)

公民館まつり

日ごろ、公民館で生涯学習やサークル活動をしているみなさんの活動・成果の発表や模擬店など、趣向を凝らした催しが開かれます。

ぜひ、ご家族おそろいで公民館に遊びに来てください。



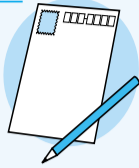
会場	日 程	会場	日 程
中央	2月7日(金)～9日(日)	旭北	3月1日(土)～2日(日)
南原	2月15日(土)～16日(日)	大原	3月1日(土)～2日(日)
岡崎	2月16日(日)、22日(土)～23日(日)	金目	3月1日(土)～2日(日)
旭南	2月22日(土)～23日(日)	神田	3月1日(土)～2日(日)
城島	2月22日(土)～23日(日)	吉沢	3月1日(土)～2日(日)
土屋	2月22日(土)～23日(日)	なでしこ	3月1日(土)～2日(日)
花水	2月22日(土)～23日(日)	八幡	3月1日(土)～2日(日)
松が丘	2月22日(土)～23日(日)	大神	3月8日(土)～9日(日)
松原	2月22日(土)～23日(日)	崇善	3月8日(土)～9日(日)
四之宮	2月22日(土)、3月1日(土)～2日(日)、9日(日)	豊田	3月8日(土)～9日(日)
大野	2月23日(日)、3月1日(土)～2日(日)	中原	3月8日(土)～9日(日)
金田	2月28日(金)～3月2日(日)	富士見	3月8日(土)～9日(日)
須賀	2月28日(金)～3月2日(日)	横内	3月8日(土)～9日(日)

問 社会教育課(☎35-8123)または各公民館へ

イベント・生活情報

はがきでの申し込み

募集記事のタイトルと必要事項(郵便番号、住所、氏名、年齢、電話番号)をご記入のうえ、ご応募ください。

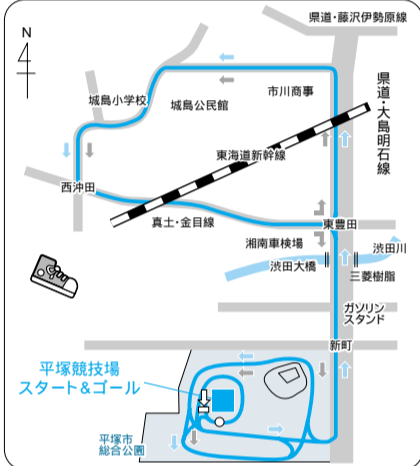


お知らせ

ハーフマラソンで交通規制

2月16日(日)は「第2回湘南ひらつかハーフマラソン大会」開催に伴い、コース(下図参照)とその周辺の交通を規制します。規制区域内では、午前9時から11時まで一時通行止めになります。この時間帯は、コース周辺への車の乗り入れを控えてくださるよう、ご協力をお願いします。

また、この大会にはゲストランナーとして、市内土屋出身で日本のト



ップランナーの小幡佳代子さん、湘南ベルマーレスポーツクラブトライアスロン選手の山本良介さんと浅沼美鈴さんが出場します(5kmの部)。力いっぱい走る選手に沿道から熱い声援をお送りください。

問 スポーツ課(☎31-3060)

統一地方選の事前説明会

4月に実施する統一地方選挙の立候補予定者に対する事前説明会を開きます。この説明会には、1候補3人まで参加できます。

市議会議員・市長選挙(4月27日投票日)の立候補予定者

日時 2月15日(土)午後1時~4時
会場 教育会館

県議会議員(4月13日投票日)の立候補予定者

日時 3月14日(金)午後1時30分~4時
会場 市役所新館3階研修室
問 選挙管理委員会事務局(☎21-8795)

まちなみフォーラム

(参加自由)

「歴史をいかしたまちなみづくり」について考えてみませんか。
日時 2月8日(土)午後2時~3時30分
会場 崇善公民館

【基調講演】本陣の成立と役割 講師:土井浩(平塚市博物館館長)
問 都市計画課(☎21-8781)

さわやかな歌とハーブの夕べ

歌とハーブが競演し、クラシックの名曲を奏でます。

日時 3月14日(金)午後6時30分開演
会場 市民センター大会議室
曲目 メンデルスゾーン「歌の翼に」、モーツァルト「交響曲40番」ほか
入場料 1,000円
前売り 市民センター、ヤンレイレコード店(平塚駅ビルラスカ5階)
問 文化財団(☎32-2237)

囲碁「おはなしと落語」

日時 3月16日(日)午後1時30分開演
会場 平塚駅ビルラスカ6階ラスカホール

内容 【第1部】四谷の木谷道場のおはなし 出演:加藤劔正本因坊、小林光一暮聖、石田芳夫九段、小林千寿五段 特別ゲスト:梶原武雄九段
【第2部】落語「兄弟弟子登場」 出演:三遊亭鳳楽、三遊亭好楽
入場料 前売り1,000円(市民センターで発売中) 当日1,500円
問 文化財団(☎32-2237)

雅楽の演奏会

千数百年の歴史と伝統を有する日本の古典音楽「雅楽」を楽しんでみませんか。

日時 4月19日(土)午後2時開演
会場 中央公民館
入場料 2,000円(高校生以下1,000円)
前売り 2月14日(金)から市民センター、ヤンレイレコード店(平塚駅ビルラスカ5階)、ヨネザワ楽器、中

央公民館内くすの木で発売
問 文化財団(☎32-2237)

海岸保全の懇話会

(参加自由)

自然環境と防災が調和した平塚海岸のあり方を一緒に考えませんか。
日時 2月13日(木)午後7時~9時
会場 教育会館
問 水政課(内線2633)

教育委員会定例会

傍聴される方は教育総務課(☎35-8113)へご連絡を。
日時 2月25日(火)午後2時~
会場 豊原分庁舎1号館1階会議室

施設の催し物

2月のひらつか市民プラザ

6日~11日 有雅陶展
13日~18日 ひらつか環境フェア
20日~25日 ひらつか菓子まつり
27日~3月4日 平塚市民センター文化サークル合同発表会

2月の中央公民館

2日まで 中地区教職員組合書き初め大会書道展
7日~9日 ちゅうおうFESTA作品展示
13日~16日 平塚市立学校教職員互助会文化展
22日~23日 照心書道会書初展

2月の平塚競輪

2日~5日 東王座決定戦(G)場外
10日~12日 第6回施設等改善
22日~25日 静岡記念(G)場外
26日~28日 第7回平塚市営(前節)

図書館

〒254-0041 浅間町12-41
☎31-0415 FAX31-9984
休館日/月曜日、月末

2月の展示コーナー

<1階ロビー展示>
「2002年 文学賞」
<資料の特集>
15日(土)まで「税金って何(貸出室)」
27日(木)まで「詩の本(こども室)」
16日(日)から「ペットの本(貸出室)」

2月の移動図書館あおぞら号

4日、18日の火曜日
城島小学校 午後1時~1時50分
城島公民館 午後2時~3時
5日、19日の水曜日
浄心寺 午後1時30分~2時30分
松が丘公民館 午後3時~4時
6日、20日の木曜日
金目小学校 午後1時~2時30分
7日、21日の金曜日
ふじみ野 午後1時~2時15分
岡崎小学校 午後2時45分~4時
25日の火曜日
土屋小学校 午後1時~2時
金田公民館 午後2時30分~3時30分
12日、26日の水曜日
大神公民館 午後1時30分~2時30分
真土小学校 午後3時~4時
13日、27日の木曜日
みずほ小学校 午後1時~2時
豊田公民館 午後2時30分~3時30分
14日、28日の金曜日
吉沢小学校 午後1時~2時
旭陵中学校 午後2時30分~3時30分

2月の映画会

上映:午後2時)

1日(土)アニメ日本の昔ばなし「ももたろう・かさじぞう」ほか
2日(日)アニメ日本の昔ばなし

したきりすずめ・ちから太郎」ほか
8日(土)アニメ日本の昔ばなし「うらしま太郎・ねずみの嫁入り」ほか
9日(日)アニメ日本の昔ばなし「こぶとりじいさん・ものぐさ太郎」ほか
15日(土)ソードフィッシュ」
16日(日)DENGKEI「電撃」
22日(土)アニメ日本の昔ばなし「ぶんぶく茶がま・はちかつぎ姫」ほか
23日(日)アニメ日本の昔ばなし「かちかち山・やまんぼと牛かた」ほか
特別休館のお知らせ

北図書館 期間:2月19日(水)~26日(水)
南図書館 期間:2月24日(月)~3月4日(火)

博物館

〒254-0041 浅間町12-41
☎33-5111 FAX31-3949
休館日/月曜日、月末

記載以外の会場は、博物館。
第4回博物館まつり

博物館で活動する13のサークルの活動成果などを紹介します。
期間 2月11日(祝)まで
「サークル団体の発表会」
日時 2月8日(土)午後1時~4時30分

このほか、期間中の土・日曜日には実演会や展示解説ツアーなどの催しもあります。

体験学習「天体望遠鏡をつくろう」

日時 2月15日(土)午後2時~6時
定員 10人(先着順)
材料費 3,000円

申 2月8日(土)までに往復はがきに必要事項を記入し博物館へ
自然の新聞を作る会「万繩の森」
日時・会場 2月22日(土)午後1時

~4時、万繩の森(石田)
定員 30人(先着順)
申 2月10日(月)までに往復はがきに必要事項を記入し博物館へ
寄贈品コーナー「むかしの台所道具」
昭和20~30年代の生活を振り返ります。

ブラネタリウム「日本・中国の星座」

投影 2月8日~4月6日までの土・日曜日の午前11時と午後2時
観覧料 100円(中学生以下無料・土曜日は高校生も無料)

星を見る会「木星・土星と冬の星座」

日時 2月1日(土)午後7時~8時30分(参加自由)

ブラネタリウムでコンサート

「星空音楽館ライブコンサート」
日時 2月7日(金)午後6時~7時
定員 60人(先着順) 当日午後4時から入場券を配布します。

漂着物を拾う会(参加自由)

日時・会場 2月8日(土)午前9時30分~11時、虹ヶ浜海岸
申 初めて参加する方は往復はがきで博物館へ

ろばたばなし(参加自由)

日時 2月16日(日)午後1時20分と3時

美術館

〒254-0073 西八幡1-3-3
☎35-2111 FAX35-2741
Eメール:art-muse@city.hiratsuka.kanagawa.jp
休館日/月曜日

ワークショップ参加者募集「わたしの体を立体コピー」
自分の「からだ」を立体的に型どってみませんか。

日時・会場 2月15日(土)午後1時~4時30分、美術館アトリエB
対象 小学校5年生以上の方
定員 25人(先着順)
材料費 800円

2月の市民アートギャラリー

5日~9日 心創展
14日~16日 2003.和田造形絵画作品展
19日~23日 なかよし作品展
25日~3月2日 ひまわりの会展
26日~3月2日 アート21油彩画展

青少年会館

〒254-0041 浅間町12-41
☎32-7029 FAX31-1441
休館日/月曜日、11日

びわの里フェスティバル



びわっ子クラブの仲間たちと、もちつきやクラフト作りなどをして楽しみませんか。

日時 2月23日(日)午前10時~午後3時
会場 びわ青少年の家(土屋)
対象 市内在住の小・中学生とその保護者、50人(先着順)
参加料 500円(小学生は200円)
申 2月8日(土)から参加料を添えて直接青少年会館(午前9時~午後5時)へ

サークル 掲示板



2月16日(日) 湘南ひらつかハーフマラソン大会 / 詳細3面

カルチャヤー

アートセラピー入門
毎月2回、午前10時〜正午 / 中央公民館 / 15人先着順 / 月会費二千円 / 申費
アートセラピー勉強会の香川 (33) 7461
観世流謡曲の会員に
初級者 / 毎月第1・3水曜日、午前10時〜正午 / 市民センター / 20人(先着順) / 月会費三千五百円 / 申費
世流謡曲同好会の比企 (31) 4939

表装を楽しみませんか
書、墨絵などを掛軸に / 毎月第2・4金曜日、午後1時30分〜5時 / 市民センター / 若干名(先着順) / 月会費二千五百円 / 申費
好会の橋本 (58) 7347
英語を勉強しませんか
毎週金曜日、午後6時30分〜9時 / MNビル / 月会費二千円 / 問湘南ESSの石橋 (23) 2823
マジックを一緒に
毎月第2・4日曜日、午後1時30分〜3時30分 / 市民センター / 入会金三千円

スポーツ

善公民館 / 入会金一千円、月会費一千円 / 教材費は別途 / 問平塚奇術クラブの米原 (59) 8300
楽しくソフテニス
毎週木曜日、午前11時〜午後1時 / 軟式庭球場 / 田村 / 会費6か月三千円 / 問イブの関野 (90) 8489 / 9345
スクエア・ダンスを踊ろう
初心者歓迎 / 3月1日からの毎週土曜日、午後7時〜9時 / 青少年会館ほか / 月会費一千円 / 問平塚キング&クイーンの染谷 (35) 0615
フラダンスを一緒に
女性 / 毎月3回金曜日、午前10時〜11時30分 / 須賀公民館 / 入会金一千円、月会費三千円 / 問フラサークル・モキハナの後藤 (21) 5099
スポーツ吹矢で健康に
毎月3回土曜日または日曜日、午後2時〜5時 / 市民センター / 入会金三千円

ミュージック

ふれあいコンサート
折り鶴など平和への願いを込めた歌 / 2月22日(土) 午後1時30分〜3時30分 / 中央公民館 / 150人(先着順) / 資料代三百円 / 申費
婦人の会平塚支部の鈴木 (33) 8868
ピアノと一緒に遊ぼう
母と子で音楽遊び / 2歳〜未就学児 / 毎月第1・3金曜日、午前10時〜正午 / 松原公民館 / 月会費二千五百円 / 問ひよこトリミックの加世田 (36) 4002

エトセトラ

みんなのまちづくり講座
「あなたの税金はどうなっているのでしょうか」講師「上林得郎さん(神奈川県地方自治研究センター理事・主任研究員) / 湘南市構想を考えよう」講師「勝島行正さん(神奈川県地方自治研究センター事務局長) / まちづくりチャンネル「まじゅりにチャレンジしよう」講師「野口和雄さん(野口都市研究所) / 2月2日(日) / 2月11日(祝) / 2月23日(日) / 午前10時〜正午 / MNビル / 各20人(先着順) / 資料代各三百円 / 申+ / (プラス・アルファ)の小林 (53) 0074
歴史の講演会に
「日本と欧州の出会い」講師「尾原悟さん(上智大学教授) / 2月20日(木) / 午後7時〜9時 / MNビル / 10人(先着順) / 無料 / 申費
藤生涯ゼミの佐藤 (22) 5305
やさしい介護公開講座
インスタント・シニア体験や衣服の着脱、車いすの活用など介護の基本と心を学ぶ / 2月13日(木) / 午後1時30分〜4時30分 / 神奈川県社会福祉専門学校(立野町1-10) / 40人(先着順) / 無料 / 申神奈川社会福祉専門学校 (30) 3231



よつやとみお
四谷十三雄「静物」
制作年詳 / 油彩・キャンバス 116 x 107.5 cm

垂直線と水平線を中心に作られた四角形を配列した青い画面。「コンポジション(構成の意味)あるいは「静物」、「人物」と題されたこうした作品を四谷は繰り返し描いています。

彼はフランスの画家ニコラ・ド・スターク(1914年〜1955年)の作品に触発され、四角形を軽妙な筆致で重ね、透明感と動感に富む水彩画を数多く制作しました。その一方で、同じ四角形でもこの作品のように、絵具を塗り重ねた分厚いマチエール(画肌)で表現する油彩画も生み出しています。

四角形の積み重なりは一見すると全くの抽象形と受け取

ることができず、しばらく眺めると二人の人物が向かい合う姿にも見え、画面からはその生命と精神とが発する息苦しいまでの力が伝わってきます。抽象絵画に限りなく接近した具象絵画といえるべきものでしょう。

四谷十三雄のプロフィール
1938年(昭和13年) 横浜市に生まれる。1958年(昭和33年)に横浜造形芸術研究所夜間部で制作を始め、星野鐵之、芥川麟太郎と活動。1963年(昭和38年)、25歳で事故死。

5月18日(日)まで常設展示室に展示

平塚市美術館

ちょっと自慢の平塚産

湘南ひらつか名産品を募集

平塚市には現在、5種類の名産品(たみいわし、平塚の里、大山泉、味付落花生、バラの花びら)があります。

今年5年に一度の名産品見直しの時期で、新しい湘南ひらつかの名産品にしたいものを募集します。応募は無料です。郷土色豊かな産品を、奮ってご応募ください。

対象 工業製品、食品加工品、工芸・民芸などの製品

条件 市内で生産・販売されているもの(試作品は生産・販売されていなくてもよい)

一般的に定評・伝統のあるもの 企業名を冠しないもの

申し込み 産業推進課、平塚商工会議所にある生産品カードを1品ごとに記入し、現品を添えて平塚商工会議所産業推進課へ(食品の場合は、現品の納期を後日連絡)

締め切り 2月21日(金) 土・日曜日、祝日は除く

日曜日、祝日は除く

名産品選定の市民モニターを募集

名産品選定にあたり、市民の方々の意見を聞き、選定委員会での参考資料とするため、「市民モニター」を募集します。
対象 市内在住、在勤、在学の18歳以上の方、30人(選考) 名産品に応募している関係者は除く

申し込み 2月21日(金)までに、はがき、ファクス、電子メールに住所、氏名、年齢、性別、電話番号と勤務先または通学先を記入し、平塚商工会議所産業推進課 〒254-0812松風町2-10・FAX 24-0079・電子メール hirataka@hirataka-cci.or.jpへ

問 産業推進課 (☎35-8101)、平塚商工会議所産業推進課 (☎22-2511)

プロズアップ

美術館地域コレクション展 平塚市・神奈川大学交流事業 「パリ・コミュニケーションの諷刺画」

パリ・コミュニケーションは、1871年にパリ市民が中心となってつくった自治政府で、初の労働者政権です。今回、神奈川大学図書館が所蔵する1,500点余りのパリ・コミュニケーション関係資料の中から諷刺画を中心とした187点の作品を紹介します。この機会に歴史的イベントであるパリ・コミュニケーションの軌跡をたどり、19世紀のパリの都市生活に触れてみませんか。

会期 2月2日(日)〜3月30日(日) / 月曜日休館 / 午前9時30分〜午後5時(入館は午後4時30分まで)

観覧料 一般500円、大学・高校生300円、中学生以下無料

第2・4土曜日は高校生無料

平塚市民で、障害者手帳または療育手帳をお持ちの方とその付き添いの方、および60歳以上の方は無料(障害者手帳や年齢が分かるものをお持ちください)

問 美術館 (☎35-2111)



マティス「コミュニケーション階梯」

CAMERA タックル



青空の下、華麗な演技

1月11日(土) 「2003消防出初式」

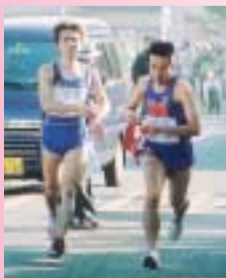
新春恒例の「消防出初式」。今年は、消防車両の入場行進やはしご乗りなどの演技に加え、東海大学付属病院救命救急センターの「ドクターヘリ」も参加。本番さながらの訓練を実施しました。



ドクターヘリ到着!

1月12日(日) 「市内駅伝競走大会」

地区対抗(6区間)と実業団対抗(5区間)合わせて32チームが参加。平塚競技場から山城中学校まで、沿道からの声援を受け、走り抜けました。結果は2面に掲載



あとは任せろ!



健闘を誓い選手宣誓



禰に願いを込めスタート



地区対抗優勝地区ゴール