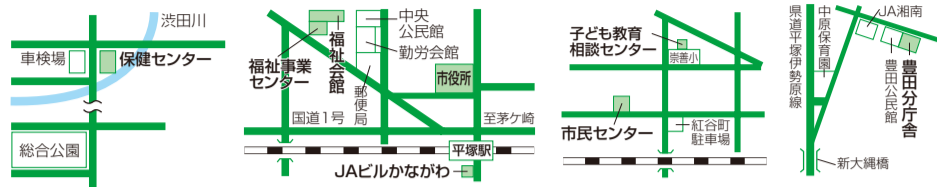


# 市民相談



- 人権相談** (市役所・人権・男女共同参画課) ☎23-1111・内線2172  
◇来所 6月16日(火)・7月7日(火)13時~16時
- 女性のための相談** (市役所東附属庁舎2階・人権・男女共同参画課) ☎21-9611  
◇来所・電話 毎週月~金曜日、9時30分~16時
- 消費生活センター** (JAビルかながわ2階) ☎21-7530  
◇来所・電話 毎週月~金曜日、9時30分~16時
- 健康相談** (保健センター) ☎55-2111  
◇来所(生活習慣病の予防や食事・運動による病状改善相談。予約制) 毎週月~金曜日、8時30分~17時
- 65歳からの健康相談** (市役所南附属庁舎2階・高齢福祉課) ☎21-8778  
◇来所(予約制) 6月23日(火)13時30分~17時・7月22日(水)9時30分~12時30分
- 市民相談室** (市役所1階) ☎21-8764  
◇一般法律(予約制) 毎週水・木曜日、13時~16時  
◇行政 7月6日(月)13時~16時  
◇多重債務(予約制) 7月7日(火)・14日(火)13時~16時  
◇税務(予約制) 7月3日(火)13時~16時  
◇発明・特許 7月13日(月)10時~15時
- 福祉会館** ☎33-2333  
◇法律(予約制) 7月14日(火)13時30分~15時30分  
◇生活支援 毎週月~金曜日8時30分~17時  
◇ボランティア 毎週月~金曜日、8時30分~17時
- 障がいがある方の相談** (市役所南附属庁舎1階・障がい福祉課) ☎21-8774  
◇手話案内(☎35-5770) 毎週金曜日、9時~12時30分  
◇精神保健福祉(予約制)
- 保健福祉総合相談** (市役所南附属庁舎1階) ☎21-8779  
◇来所・電話 毎週月~金曜日、8時30分~17時
- 子ども教育相談センター** (崇善小学校北側) ☎36-6013  
◇来所 毎週月~金曜日、10時~17時  
◇電話 毎週月~金曜日、9時~17時
- 青少年相談室** (市民センター2階) ☎34-7311  
◇青少年相談 毎週月~土曜日、10時~18時30分  
◇青少年専用ダイヤル・ヤングテレホン ☎33-7830 毎週月~土曜日、10時~18時30分
- 子育て支援センター** (豊田分庁舎) ☎・☎34-9076  
◇子育ての相談・情報提供 毎週月~金曜日、9時30分~16時
- こどもの総合相談** (市役所1階、こども家庭課) ☎23-1111・内線2744  
◇こども総合相談 毎週月~金曜日、8時30分~17時  
◇家庭児童相談室 毎週月~金曜日、9時~16時  
◇母子相談室 毎週月~金曜日、9時~15時45分
- 療育相談室** (福祉事業センター) ☎・☎32-2738  
◇子どもの発達相談(来所・予約制) 毎週月~金曜日、10時~15時

# 6月は環境月間 混ぜればごみ、分ければ資源

## ごみを減らすため、わたしたちにできること



**わ** たしたちが生活するうえで毎日のように出しているごみ。市内で出るごみの量は、何と1日に270トン。市民一人あたり年間380キログラムものごみを出していることとなります。これだけ多くのごみが、どのように処理されているのでしょうか。そして、ごみを減らすにはどうしたらよいのでしょうか。

した。「燃せるごみ」の焼却ができなくなったことで、市では市民のみなさんにごみの減量を呼びかけるとともに、ごみの受け入れを近隣の市町に要請するなどして対応しました。

**今** 年3月、大神にある市のごみ焼却施設「環境事業センター」で、焼却炉の排出ガスから基準値を超えるダイオキシン類が検出され、運転を緊急停止しました。

**ご** ゐの焼却ができなくなるような事態は特別なことです。しかし、これからの時代、家庭から出るごみを減らし、資源との分別を徹底することで、ごみの焼却や埋め立てなどによる環境への負担を減らしていくことが大切ではないでしょうか。

## ごみの最終処分場には限りがあります

みなさんが分別して出したごみは、燃やしたり、形を変えたり、それぞれに合った方法で処理しています。ごみを燃やした灰は固めて、燃やせないがれきやガラス片は細かく砕いて、土屋にある最終処分場に埋め立てられているんですよ。



最終処分場って、どれくらいの広さがあるんですか？



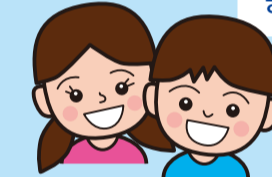
東京ドーム3.6個分の広さがあります。でも、その3分の2はすでにごみで埋め立てられてしまっています。



それじゃ、もうすぐ最終処分場はあふれてしまうの？



このままごみを出していけば、いつかは一杯になってしまいますね。そうならないように、わたしたちにできることを考えてみてください。



**そんなの簡単さ！  
ごみの量を減らせばいいんだよ**



## ごみや資源再生物はどこへ行くの？



## 3つの"R"でごみを減らそう!

- リデュース Reduce**
- リユース Reuse**
- リサイクル Recycle**

ごみを減らすには、まずごみを出さないようにすることが大切です。ごみになるようなものはなるべく買わない、使わない。そしてむやみに捨てないようにしましょう。例えば、買い物にマイバッグを持って行けば、スーパーのレジ袋を無駄に使うこともありません。

ごみを減らすために、使えるものは何回もくり返し使うことも大切です。例えば、シャンプーなどは中身だけ詰め替えられるものを選んで容器を繰り返し使えば無駄になりません。

リデュースして、リユースして、それでも残ってしまったものは、きちんと分別して再利用しましょう。例えば、お菓子の空き箱を「燃せるごみ」に出すのではなく、つぶして「資源再生物」とすることで、空き箱が別のものに生まれ変わって、また使うことができるのです。



## みんなの相談室

### 青少年相談

お子さんのことで心配なことはありませんか？ 青少年相談室では、専門の相談員が青少年本人や保護者からの相談を受けています。相談の内容によつては、児童相談所などの専門機関を紹介することもあります。秘密は守ります。匿名での相談もできます。直接来室していただくか、電話でご相談ください。



### ヤングテレホン

困ったときにつれかけたとき、だれかと話をしたいときなどに青少年本人がいつでもかけられるホットラインです。相談の内容は、学校生活や自分の生き方について、友達のこと、家庭のことなど、何でも構いません。

▽相談室 上の「市民相談」/青少年相談室の日程をご覧ください

▽相談ダイヤル ☎33-7311  
★夜9時まで受け付けます「ヤングテレホン」  
6月22日(月)・26日(金)は午後9時まで、ヤングテレホンの相談時間を延長します。

## フレッシュプリキュア! と侍戦隊シンケンジャーが平塚市民センターに登場

**想南七夕まつり 国産ファミリー劇場**

▷日時 7月5日(日)午前11時/午後2時  
入場引換券は、6月23日(火)から市役所1階案内窓口、公民館、駅前市民窓口センターでお配りします(無くなり次第終了)。開催当日、市民センターホール入り口で入場券と引き換えます。

商業観光課 ☎35-8107

## 話題を追って 市民まめルポ

### 花を愛する心、伝えたい

**「花伝道師」のみなさん**  
花育ボランティア

市民プラザで開催した「フラワーシテイ」では生花でできたウエルカムボードを制作しました

花を育てる楽しみを市民のみなさんに伝えていこうと、この春、活動を始めたボランティア「花伝道師」。メンバーのみなさんにお話を聞きました。

花には人の心をいやし、はぐむ力があります。これに着目して、花を教育や地域活動に取り入れようと、「花育」という取り組みが広がっています。そんな中、この春、活動を始めたのが花育ボランティア「花伝道師」です。

平塚は県内有数の花の産地です。花伝道師は、花の大好きなみなさんが、生産者や行政と力を合わせて花育の活動を進めていこうと始めた取り組みです。生産者との交流を通して花の種類や育て方などを学んできたそうです。先日、総合公園で開かれた緑化まつり

でデビュー後、保育園児に向けて押し花教室を開くなど、活動の場をどんどん広げているそうです。「子どもたちに花や緑にふれる機会をもっともっと提供していきたい」と語るみなさん。今はメンバー全員が女性なので、花の大好きな男性にもたくさん参加してほしいそうです。



【レポーター】  
梅本和枝さん(市政モニター)

# 健康福祉

## ボランティア養成講座を開きます

精神障がい基礎知識を学んだり、車いすフォークダンスのお手伝いをしたりして、ボランティアとして活動しませんか。

▽日時 7月11日～12月12日の主に第2土曜日、午前10時～正午(7月11日は午後1時30分～3時30分)、全6回、※別日程で施設見学を予定

▽会場 福祉会館  
▽定員 40人(先着順)  
▽資料代 1000円  
▽申し込み ボランティアセンター(☎33-22333・FAX30-3312)

▽日時 7月19日(日)、午後1時～4時  
▽会場 なでしこ公民館

▽持ち物 上履き(運動靴) ※事前申し込みは不要  
お問い合わせは、ボランティアセンター(☎33-2333)へ。

## 精神保健家族教室を開きます

精神障がいがある方と、家族としてどう接していくかを精神科医師に学びます。申し込みは不要です。直接会場にお越しください。

▽日時 7月21日(火)午後1時30分～3時30分  
▽会場 市役所南附属庁舎2階E会議室  
お問い合わせは、障がい福祉課(☎21-8774)へ。

## 車いすや補装具の相談会を開きます

市役所南附属庁舎2階D・E会議室で開きます。前日までに電話連絡のうえ、身体障害者手帳と印、使用中の補装具を持ってご来場ください。

▽日時 7月24日(金)・9月25日(金)午後2時～3時  
▽日時 7月24日(金)・8月24日(金)・8月24日(金)・8月24日(金)



月28日(金)・9月25日(金)、午後1時～3時  
▽対象 18歳以上で身体障害者手帳を持っている方  
お問い合わせは、障がい福祉課(☎21-8774)へ。

## 高次脳機能障害講演とシンポジウム

交通事故や転落などが原因の脳外傷・脳血管障害によって起こる高次脳機能障害の知識を紹介する講演会とシンポジウムを開催します。

▽日時 6月28日(日)午後1時～4時30分  
▽会場 ひらつか市民活動センター  
▽基調講演 「高次脳機能障害の概要」／講師 鄭健錫さん(神奈川県リハビリテーション病院リハビリ科医師)  
▽シンポジウム 「高次脳機能障害者の地域生活を支える」／コーディネーター

## ユースボランティアを募集します

夏休みにボランティア活動を体験し、自分が社会に役立ち、人から感謝される喜びを経験してみませんか。

- ▽期日  
・オリエンテーション(いずれか1日出席)  
7月11日(土)午後2時～4時  
7月17日(金)午後6時～8時  
7月18日(土)午前10時～正午  
・ボランティア活動期間  
7月19日(日)～8月26日(水)の間に3日以上  
・体験報告会  
8月30日(日)午前10時～正午  
※オリエンテーション・報告会の会場はひらつか市民活動センター  
▽対象 市内にお住まい、お勤め、通学の中学生～30歳の方  
▽定員 120人(先着順)  
▽参加費 ボランティア活動保険代(600円)、交通費などは自己負担  
▽申し込み 住所、氏名、電話番号、学校名(勤務先)、学年(年齢)をひらつか市民活動センター(☎21-7517・FAX22-3701・✉hira-sc@mb.scn-net.ne.jp)へ  
▽問い合わせ 市役所南附属庁舎2階E会議室(☎21-7517)

## ～食生活から体を見直そう～ ヘルシー料理づくりと健康教室

- ①ストップメタボリック食生活～基礎編～(料理を作る&聞くコース)  
▽日時 7月15日(水)午後6時30分～8時15分  
▽会場 保健センター  
▽定員 40人(先着順)  
▽持ち物 エプロン・三角布・手ふき  
▽材料費 400円
- ②サラサラ血液こんにちは～脂質異常症予防の食事～(料理を作る&聞くコース)  
▽日時 7月24日(金)午前10時～午後1時  
▽会場 保健センター  
▽定員 40人(先着順)  
▽持ち物 エプロン・三角布・手ふき  
▽材料費 400円
- ③ストップ!メタボリック教室  
▽日時 7月17日(金)午後1時30分～3時  
▽会場 中央公民館  
▽定員 40人(先着順)  
※希望の方には血管年齢の測定をします  
◆申し込み ①②は往復はがきに教室名、住所、氏名、年齢、電話番号を記入して、③は電話で、健康課(☎254-0082東豊田448-3・☎55-2111)へ

## 児童手当の現況届は6月中旬に提出を

児童手当を受給している方は、資格確認のため現況届を提出してください。窓口の混雑が予想されるので、なるべく郵送での提出をお願いします。

▽提出場所 市役所1階市民ホール ※郵送の場合はご自宅家庭課(☎254-8686浅間町9-1)へ  
▽提出期限 6月30日(火)まで  
お問い合わせは、ご自宅家庭課(☎21-9844)へ。

## 国保加入者に医療費通知書を送付

今年度から国民健康保険加入者に医療費の金額などをお知らせする「医療費通知書」を送付します。

## 後期高齢者医療保険料額を通知

7月中旬に、平成21年度分の「後期高齢者医療保険料額決定通知書兼納入通知書」を送付します。年間の

## 囲碁教室にご参加を

夏休みちびっこ囲碁入門教室  
初級者の小・中学生に向けた囲碁教室です。  
▽日時 7月22日(水)～8月25日(火)のうちの10日間、午前10時～11時30分、全10回  
▽会場 青少年会館など  
▽講師 中村邦子二段(日本棋院)  
▽定員 80人(先着順)  
お申し込みは、はがきに住所、氏名(ふりがな)・学

## 幼稚園の保育料を減免します

所得に応じて幼稚園・幼稚園類似施設の入園料・保育料を減免します。幼稚園でお配りする申出書を直接幼稚園に提出してください。お問い合わせは、学務課(☎35-8118)へ。

## モーニング囲碁入門教室

校名、学年、電話番号を記入して文化財団「ちびっこ囲碁入門教室係」(☎254-0045見附町15-1・☎32-2237)へ。  
▽日時 7月23日～10月15日の毎週木曜日、午前10時15分～正午、全12回  
▽会場 ホテルパークイン平塚(明石町24-9)  
▽講師 森田芳さん(囲碁文化振興事業実行委員)  
▽定員 20人(先着順)  
▽参加費 4000円  
お申し込みは、住所、氏名、年齢、電話番号を文化財団(☎32-2237)へ。

## 生活習慣病 Q&A

### Q.3 「野菜をたっぷり」ってどれくらい?

成人が1日に必要な野菜の摂取量は350グラム。朝昼夕3食に分けて食べることが大切です。毎食1～2品程度の野菜料理を食べましょう。  
■手軽にとれる野菜の料理「一品の目安」  
青菜お浸し小鉢1杯・野菜サラダ1皿・冷しトマト1/2個・酢の物小鉢1杯  
＜旬の夏野菜を食べましょう＞  
夏は汗をかきやすく体内の水分が減りがちです。夏野菜は水分が豊富なので、脱水症状や血液が濃くなる

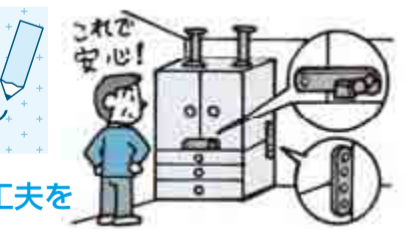
状態、便秘を予防します。また、トマトやなす、かぼちゃなどの色素成分は抗酸化物質ポリフェノールで、血管などの細胞老化を防ぎます。旬の夏野菜のさわやかな食感を楽しまししょう。  
◆健康課(☎55-2111)



## 備えて安心 防災一口メモ

### 第3回 家具が倒れないように工夫を

地震が起きたとき、建物は無事でも家具の転倒や散乱などによって逃げ遅れたり、室内でけがを負ったりすることが多く見られます。自宅内でけがをしないためには、家具の転倒防止は欠かせないものです。  
家具を金具で固定する場合は、家具と壁を密着させるようにします。最近の壁材にはベニヤ板や石膏ボードが使われていることが多く、ちょっとした衝撃でネジが簡単に外



れてしまう場合があります。壁の中にある堅い部分を探して固定しましょう。  
積み重ね式の家具は側面で上下を連結してから壁に固定します。天井がしっかりとしていれば、突っ張り棒やダンボールの空き箱を家具と天井との間にに入れて固定する方法もあります。いざというときのためにできる事から始めましょう。  
◆防災危機管理課(☎21-9734)

## 家庭の不用品、捨てずに再利用 お譲りします・譲ってください


◇問い合わせ先 リサイクルプラザ(☎51-5301)

- ▷譲ります 中学校男子制服、布おむつカバー、ベビーベッド、ひな人形、学習机、座いす、ベッド、電動ベッド、三面鏡、ソファベッド、プランターショーケース、たんす、サイドボード、除湿機、ワープロ、プリンター、足踏みミシン、高砂人形と童人形、卓球台
- ▷譲ってください ベビーカー、ベビーカーハン、テレビ、電子ピアノ、キーボード、自転車

# 情報館

**☆しゅりゅうぶらいいん☆**  
平塚市と周辺市町のイベント情報をお届けします

**河内川あじさい祭り(平塚市)**  
日時 6月21日(日)午前10時～午後3時  
会場 河内川(旭北公民館北側)



地元自治会のみなさんが手入れしたあじさいが、川沿いに鮮やかに咲き誇ります。模擬店や古箏・和太鼓の演奏などが祭り気分を盛り上げます。

◆みどり公園・水辺課(内線2621)

◆美術館「夏のワークショップ」参加者を募集  
①こころのお絵かきく親子でカラージュシヨ  
②へたでも楽しくえがくぞ  
▽日時 ①7月25日(土)午前10時～正午②8月5日(水)午前10時～正午  
▽対象/定員 ①小学生とその保護者10組20人②小学生20人(①②とも抽選)  
▽講師 ①福山恵美子さん(アートセラピスト)②平塚美術家協会会員  
▽材料費 一人100円  
▽申し込み 住所、氏名(ふりがな)、年齢、電話番号、ファクス番号、Eメールアドレスと希望プログラムを美術館(〒254-0073 西八幡一丁目3-3・☎35-2774 1. art-museum@city.hiratsuka.kanagawa.jp)へ  
※Eメールの場合タイトルに「ワークショップ応募」と記入

▽締め切り ①7月11日(土)②7月22日(水)  
お問い合わせは、美術館(☎35-2111)へ。

◆大型直売センターに愛称をつけてお米をもらおう  
来春金田地区にオープンする大型直売センターの名称を募集します。応募をいただいた方から抽選で50人の方に「湘南そだち米キヌヒカリ」2kg多量精米を、名称を採用の方に地元農産物セット(1万円相当)をプレゼントします。

▽応募方法 JA湘南各支所・支店などにある応募用紙(JA湘南ウェブページからダウンロード)することでもできます(に名称と理由、住所、氏名、性別、電話番号を記入して同所へ)

▽締め切り 6月30日(火)  
お問い合わせは、農水産課(☎35-8106)へ。

◆「第九のついで」に合唱団員として参加しませんか  
12月20日(日)に開催する「湘南ひらつか第九のついで」に参加する合唱団員を募集します。

▽対象 指定練習日に参加できる小学生以上の方  
▽定員 ソプラノ60人、アルト70人、テノール30人、バリトン40人(先着順)  
▽参加費 一般6000円、高校生・大学生3000円、小・中学生10000円

お申し込みは、市民センターにある申込書に参加費を添えて、文化財団(〒254-0045 見附町15-1 市民センター内・☎32-2237・月曜日休館)へ。

◆少年少女水泳大会を開きます  
▽日時 8月2日(日)午前8時45分受け付け開始  
▽会場 総合体育館温水プール  
▽対象 市内にお住まい、通学の小学校3年生～中学校3年生  
▽種目 小・中学生個人(25m/50m)、自由形・平泳ぎ・背泳ぎ・バタフライ)ほか※25mは小学生のみ  
お申し込みは、スポーツ課や小・中学校にある申込書を7月6日(月)までに同課(大原1-1 平塚球場内・☎31-3060)へ。

◆「馬入水辺の楽校」野遊びリーダーを募集  
馬入水辺の楽校で、子どもたちに野遊びの手ほどきをする方を募集します。

▽対象 平日にボランティアで参加できる方  
▽申し込み はがきに住所、氏名、年齢、性別、電話番号を記入し、6月30日(火)までにみどり公園・水辺課(〒254-8686 浅間町9-1)へ

◆朝市「ふれあいマーケット」を開きます  
▽日時 6月21日(日)午前6時30分～8時  
▽会場 総合公園南駐車場  
▽販売品 魚、野菜など  
お問い合わせは、産業振興課(☎21-9758・当日は☎23-1111)へ。

◆優良店舗を表彰「店舗コンクール」参加店を募集  
▽対象 次の条件をすべて満たす店舗  
①市内で平成21年3月31日までに開業し小売業、飲食業、サービス業を営んでいる(フロンチャイスイチャーなどは除く)  
②資本金の額・出資額が500万円以下または従業員数が小売業・飲食業の場合50人以下、サービス業の場合100人以下  
③過去3年間のこのコンクールで入賞していない

▽応募方法 商業観光課(☎21-9758)へ

◆「あきんど実践大学」を開催  
▽日程 7月23日(木)～平成22年3月、月1回、午後7時30分～9時30分  
▽会場 市内各店舗  
▽講師 大場保男さん(中小企業診断士)  
▽対象 市内にお住まい、お勤めの事業者・起業家  
▽定員 20人(先着順)  
お申し込みは、商業観光課(☎35-8107・☎35-8125・☎35-8125)へ

◆「活用ください」企業活動支援制度  
・産学共同研究事業化支援補助金(中小企業限定)  
・ISO等認証取得補助金(中小企業限定)  
・工業活性化促進補助金(大企業、中小企業)  
※工業地域、工業専用地域などの指定地域内で一定の要件を満たす建物を新設・増設した場合  
お問い合わせは、産業振興課(☎21-9758)へ。

◆「あきんど実践大学」を開催  
▽日程 7月23日(木)～平成22年3月、月1回、午後7時30分～9時30分  
▽会場 市内各店舗  
▽講師 大場保男さん(中小企業診断士)  
▽対象 市内にお住まい、お勤めの事業者・起業家  
▽定員 20人(先着順)  
お申し込みは、商業観光課(☎35-8107・☎35-8125・☎35-8125)へ

◆「活用ください」企業活動支援制度  
・産学共同研究事業化支援補助金(中小企業限定)  
・ISO等認証取得補助金(中小企業限定)  
・工業活性化促進補助金(大企業、中小企業)  
※工業地域、工業専用地域などの指定地域内で一定の要件を満たす建物を新設・増設した場合  
お問い合わせは、産業振興課(☎21-9758)へ。

◆「活用ください」企業活動支援制度  
・産学共同研究事業化支援補助金(中小企業限定)  
・ISO等認証取得補助金(中小企業限定)  
・工業活性化促進補助金(大企業、中小企業)  
※工業地域、工業専用地域などの指定地域内で一定の要件を満たす建物を新設・増設した場合  
お問い合わせは、産業振興課(☎21-9758)へ。

## STOP 地球温暖化 エコライフのすすめ

第3回 コッコッコ CO2CO2 プランに取り組もう



平塚市では市民の実践行動や省エネ型の生活様式を、「CO2CO2(コッコッコ)プラン」の中で提案しています。これは、「部屋の照明をこまめに消す」「冷暖房の温度設定を控えめにする」など、二酸化炭素(CO2)の削減行動を選び、実践した成果を報告する取り組みです。CO2CO2プランの取り組みは、やるうと思えばできることばかり。大切なのは「始めること」です。わたしたち一人一人が日々の暮らしを見直すことが、地球温暖化防止に欠かせません。プランの取り組み内容をまとめた冊子は、公民館などでお配りしています。また、市のウェブサイトからダウンロードすることもできます。

◆環境政策課(内線2330)

◆「あきんど実践大学」を開催  
▽日程 7月23日(木)～平成22年3月、月1回、午後7時30分～9時30分  
▽会場 市内各店舗  
▽講師 大場保男さん(中小企業診断士)  
▽対象 市内にお住まい、お勤めの事業者・起業家  
▽定員 20人(先着順)  
お申し込みは、商業観光課(☎35-8107・☎35-8125・☎35-8125)へ

◆「活用ください」企業活動支援制度  
・産学共同研究事業化支援補助金(中小企業限定)  
・ISO等認証取得補助金(中小企業限定)  
・工業活性化促進補助金(大企業、中小企業)  
※工業地域、工業専用地域などの指定地域内で一定の要件を満たす建物を新設・増設した場合  
お問い合わせは、産業振興課(☎21-9758)へ。

◆「あきんど実践大学」を開催  
▽日程 7月23日(木)～平成22年3月、月1回、午後7時30分～9時30分  
▽会場 市内各店舗  
▽講師 大場保男さん(中小企業診断士)  
▽対象 市内にお住まい、お勤めの事業者・起業家  
▽定員 20人(先着順)  
お申し込みは、商業観光課(☎35-8107・☎35-8125・☎35-8125)へ

◆「活用ください」企業活動支援制度  
・産学共同研究事業化支援補助金(中小企業限定)  
・ISO等認証取得補助金(中小企業限定)  
・工業活性化促進補助金(大企業、中小企業)  
※工業地域、工業専用地域などの指定地域内で一定の要件を満たす建物を新設・増設した場合  
お問い合わせは、産業振興課(☎21-9758)へ。

◆「活用ください」企業活動支援制度  
・産学共同研究事業化支援補助金(中小企業限定)  
・ISO等認証取得補助金(中小企業限定)  
・工業活性化促進補助金(大企業、中小企業)  
※工業地域、工業専用地域などの指定地域内で一定の要件を満たす建物を新設・増設した場合  
お問い合わせは、産業振興課(☎21-9758)へ。

貸し出しています

## 広報ビデオ

★ビデオの一覧は市のウェブサイト「平塚発 メディア情報」→「広報ビデオ」

◆おすすめビデオ紹介  
「あじさいの咲く河内川」(平成17年制作)

汚れてしまった川をよみがえらそうと、地域ぐるみで取り組んだ記録です。少しずつあじさいを植え、地道に活動を続けていく中で、見事な花を咲かせるまでになりました。

☎ 広報・情報政策課(☎21-8761)

平塚の歴史や文化、人物、行政課題などをテーマにしたテレビ番組を、SCN(湘南ケーブルネットワーク)で放送しています。また、これまでに制作した番組のビデオなどを図書館や広報・情報政策課で貸し出しています。どうぞ、ご利用ください。



広報ひらつかの有料広告主を募集しています

広報ひらつか6月15日号の1部当たりの印刷単価は7円1銭です。そのうちの約11%にあたる76銭を広告収入で賄っています。広報紙への広告掲載のお問い合わせは、広報・情報政策課(☎21-8761)へ。

平塚信用金庫 広告

お取扱期間：平成21年6月1日(月)～平成21年9月30日(水)

## 定期預金特別金利キャンペーン

### エコスーパー定期Ⅲ

環境保全への取組みの一環として、お客さまからお預け入れいただいた定期預金残高に応じた一定金額を、当金庫が環境保全団体等に寄付する商品です。

スーパー定期単利型 期間1年(自動継続) 預入日のスーパー定期店頭表示金利 プラス 年0.1%	スーパー定期単利型 期間3年(自動継続) 預入日のスーパー定期店頭表示金利 プラス 年0.15%
---	--

◎ 初回満期日まで上記金利を適用いたします。  
◎ お利息に一律20%の分離課税が適用されます。  
◎ 自動継続後の適用金利は、自動継続日当日のスーパー定期店頭表示金利となります。  
◎ 期間3年は、中間利払利息のお受取り口座が必要です。

1口30万円以上/1,000万円未満(1円単位)  
お一人さま1,000万円未満～新たな資金でのお取扱いとさせていただきます～  
詳細は店頭窓口までお問い合わせください。

平塚信用金庫は第46回平塚市少年野球大会を応援しています。

# 赤ちゃんの健康メモ

## 7月のカレンダー

会場・問い合わせ先は保健センターです。母子健康手帳を忘れずに。

### 母親父親教室

これから母親、父親になる方の教室です。

#### 【前期 妊娠6か月までの方】

- 6日(月)午後1時30分～3時15分 歯の衛生・妊娠中の過ごし方
- 11日(土)午前10時30分～午後2時 調理実習で学ぶ妊娠中と産後の栄養(予約制)

#### 【後期 妊娠8か月以降の方】

- 13日(月)午後1時30分～3時15分 お産の進み方と産後の過ごし方、呼吸法。祖父母教室も開催
- 25日(土)午後1時30分～3時30分 赤ちゃんのおふる

### 子育て相談

#### 【妊婦・新生児の訪問相談】

ご自宅で、妊娠中の健康管理や新生児に関する相談をお受けします(予約制)。

#### 【育児相談】

生活、歯の衛生、食事の相談。

◇受け付け 毎週水曜日午前9時30分～10時30分

### 乳幼児の健康診査

#### 【乳児個別健康診査】

医療機関へ直接お申し込みください。実施医療機関の一覧表は保健センターでお配りしています。

#### ◇4か月児対象

(満4か月～5か月未満)

#### ◇8～10か月児対象

(満8か月～11か月未満)

#### 【幼児集団健康診査】

受診日の1週間前までに案内通知を送ります。受け付け時間は午後1時～2時です。

◇対象 1歳6か月のお子さん(1歳7か月になる月が対象)

●実施日 7日・14日・21日(火)

◇対象 3歳のお子さん(3歳2か月になる月が対象)

●実施日 2日・9日・16日(木)

#### 【歯科健康診査】

歯の健康診査やフッ素体験塗布・相談など(予約制)。

◇2歳1か月～2歳6か月児対象

●8日(水)午後1時30分～2時30分

●23日(木)午前9時30分～10時30分

### 離乳食の教室

離乳食の進め方など、赤ちゃんの成長に合わせたコースです。1週間前までに予約してください。

#### 【ごっくん離乳食教室】

●5～6か月児対象、30日(木)午後1時30分～2時40分

#### 【もぐもぐ離乳食教室】

●7～8か月児対象、10日(金)午後1時30分～3時

#### 【カミカミ離乳食教室】

●9～12か月児対象、9日(木)午前10時30分～11時30分

#### 【離乳食卒業教室】

●1歳1か月～1歳6か月児対象、28日(火)午前10時30分～11時30分



服部駿ちゃん  
平成20年9月5日生まれ  
(御殿二丁目)

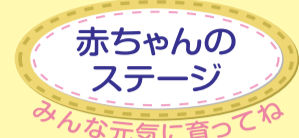


小林奏太ちゃん  
平成20年9月5日生まれ  
(横内)



熊合湊ちゃん  
平成20年8月23日生まれ  
(八重咲町)

▶応募方法 写真に赤ちゃんの氏名(ふりがな)・生年月日・住所・電話番号を記入し、広報ひらつか「赤ちゃんのステージ」係(〒254-8686 浅間町9-1)へ



▶対象 市内にお住まいの1歳未満(掲載時)の赤ちゃん  
▶締め切り 前月の20日(応募多数の場合は抽選)。  
★今回の応募は30人でした。



宮崎夏帆ちゃん  
平成20年7月13日生まれ  
(花水色)



岡澤亜衣ちゃん  
平成20年8月14日生まれ  
(西真土二丁目)



小林愛実ちゃん  
平成20年10月13日生まれ  
(四之宮二丁目)

★応募写真は平塚市ウェブサイトの「広報ひらつか」のページでも紹介します。デジタル写真の応募も同サイトをご利用ください★

### 【ダイジェスト版離乳食教室】

離乳食の開始から卒業までのポイント。

●5か月～1歳6か月児対象。18日(土)午前10時30分～正午

### 子育て教室

お子さんと一緒に学べる体験教室です(予約制)。

#### 【のびのびキッズ2歳児教室】

●虫歯予防とブラッシング実習 17日(金)午前10時30分～11時30分

●2歳児の特徴と接し方、親子遊び 31日(金)午前10時30分～11時30分

### 【すくすく子育て教室】

5～6か月児が対象。育児や遊び方など。「ブックススタート」事業を同時開催。

●15日(水)午後1時30分～3時15分

### 【歯っぴい教室】

12か月～1歳3か月児が対

象。歯の手入れなど。

●7日(火)・25日(土)、午前10時～11時

### 【おっぱい教室】

母乳分泌、授乳方法など。母乳で育てたい方に。

●17日(金)午後1時30分～2時45分

## 保健センター

東豊田448-3 ☎55-2111

バス 平塚駅北口から「下島・大島經由田村車庫行き」または「平間・大島經由伊勢原駅南口行き」、「湘南車検場前」下車、大人片道230円

メールで答える離乳食相談室

www.city.hiratsuka.kanagawa.jp/kenko/kodomo-soudan-mail.htm



# 旬の食材で健康メニュー

もうすぐ七夕の季節ですね。特産品の「平塚きゅうり」を使って、お子さんが大喜びする「七夕そうめん」をいっしょに作ってみませんか。

### 【作り方】

- ①粉寒天を水でふやかし、砂糖を入れ煮溶かす。火を止めて野菜ジュースを加えて混ぜる。厚さが1.5センチくらいになるように型に流し入れ、冷やして固める。
- ②薬味用にしょうがをすりおろし、万能ねぎを刻む。
- ③きゅうりを半分に切ってから短冊のようにスライスする。
- ④そうめんをゆでて氷水を入れた器に盛る。
- ⑤星型に抜いた寒天、かわわれ大根、プチトマト、きゅうりを彩りよく飾ればできあがり。

## 今月一品 七夕そうめん



協力 平塚市食生活改善推進団体のママの会

- ◆材料(4人分)
- 星の寒天(粉寒天)…2g、砂糖…大さじ1、水…100ml、黄色の野菜ジュース…150ml)
- そうめん……………4束
- 平塚きゅうり……………1/2本
- かわわれ大根……………1/2パック
- プチトマト……………6個
- 万能ねぎ……………4本
- しょうが……………1片
- めんつゆ……………適宜

## 育児ひとことアドバイス

### 歯の手入れの始め方

赤ちゃんに歯が生え始めたら、手入れを始めましょう。お口の中はとても敏感なところ。初めは、ほほや唇、口の中を触られることに慣れさせることから始めましょう。眠そうなきなどは避け、機嫌のよいとき



にあやしながら、遊びの中で行います。歌をうたうなどして楽しい雰囲気をつくるとよいでしょう。

手入れは濡らしたガーゼを人差し指に巻いて、歯や歯肉を優しくふいてみることから始めましょう。「気持ちいいね」「すっきりしたね」などの声掛けも忘れずに。

## ひらつかスケッチブック



平塚の中心地。立ち並ぶビルを抜けたところに、こんもりとした八幡山の森が広がります。その緑に囲まれてたたずむ洋館。それが旧横浜ゴム平塚製造所記念館です。明治45年、日本火薬製造(株)の支配人執務室として、現在の追分の地に建てられたこの建物。大正8年に同社が日本海軍に買取され海軍火薬廠となつてからは、将校たちの懇親団体「横須賀水交社」の集会所として利用されました。そして戦後、横浜ゴム(株)がこの建物を含む火薬廠の敷地の払い下げを受け、応接室や会議室として使われてきました。昭和30年の秋季国体では、行幸した昭和天皇の休憩所にもなつたそうです。明治の末から大正、昭和、平成と、激動の歴史を見つめてきたこの洋館。その記憶を未来に伝えようと今春、八幡山公園に移築し、資料館としての要素を備えた新しい歴史を刻み始めました。

## 新たな歴史を歩む 八幡山の洋館

絵 吉川嘉郎さん