

- ・2面...建設リサイクル法始まる
- ・3面...花巻市で交流キャンプ
- ・4・5面...応援しよう。ナイジェリア代表

発行 平塚市 編集 企画部広報課
 〒254-8686 神奈川県平塚市浅間町9番1号
 電話 23 - 1111・35 - 1111 FAX 23 - 9467
<http://www.city.hiratsuka.kanagawa.jp/>
 発行部数 104,000部(毎月1日・15日発行)



**がんばれ
ナイジェリア代表**

Welcome Nigeria

世界中が注目するサッカーワールドカップ。この大会に出場するナイジェリア代表チームが五月二十日から三十一日まで平塚市でキャンプを張り、本番に備えます。チームが練習に集中できる環境を作ろうと、案内所部会、警備(輸送)部会など全八部会からなる「湘南ひらつかナイジェリアキャンプ地支援実行委員会」も発足し、活動を盛り上げています。もうすぐ始まるキャンプを前に、歓迎ムードが高まっています(四・五面に続く)。

問 スポーツ課 ☎ 35 7063

競技場馬入ふれあい公園 サッカー場などで練習

ナイジェリア代表チームは、平塚競技場、馬入ふれあい公園サッカー場、総合体育館などで練習します。四月十五日にオープンした馬入ふれあい公園サッカー場(上写真)には、ワールドカップの決勝戦が開かれる横浜国際総合競技場と同じ種類の芝が使われています。総合体育館と温水プールは、五月十六日から三十一日まで、

平塚競技場は、五月十六日から三十一日までと六月二十六日から三十日までの期間、一般利用が制限されます。

多くのみなさんの 力が必要です

セブンスタークラブ
 支援実行委員会では、ナイジェリアキャンプ地サポーターの会「セブンスタークラブ」の会員を募集しています。セブンスタークラブとは、セブスターズクラブとは、七夕まつりのセブとナイジェリ

ア代表チームが優勝するために必要な勝ち星の数七を掛け合わせた名称です。入会すると、七つの星をデザインした、缶バッジの進呈や、記念グッズの割引などの特典があります。入会金 一千元(キャンプの支援活動に充てられます)受け付け場所 湘南ひらつかナイジェリアキャンプ地支援実行委員会(馬入ふれあい公園管理棟2階)、ワールドカップキャンプ地担当(市役所新館1階)ほか

旗を掲げて応援しよう

上の写真で子どもたちが掲げている旗と同じデザインの旗を販売します。自宅などに掲げてナイジェリア代表チームを応援しませんか。価格 二千五百円(セブンスタークラブの会員は、バッジの提示で1%引きになります)販売場所 ワールドカップキャンプ地担当(市役所新館1階)ほか

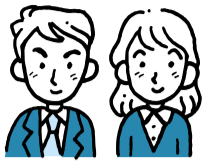
勝利を願って取り組んでいます

調印の瞬間は、感激しました。三年前からキャンプ地の誘致活動を進めてきましたが、昨年の十二月初めには、ほかの都市が続々とキャンプ地に決まり、平塚はだめかなって思いました。それが、状況が変わり、ナイジェリアが来ることになって本当に良かったと思います。これは、みなさんが最後まであきらめずに努力した結果ですね。キャンプ地に決まって市民主体の実行委員会ができました。みなさんが積極的に活動している姿を見て、改めて市民の力ですごいなって感じています。実行委員会のメンバーもボランティアのみなさんも、生き生き



湘南ひらつかナイジェリアキャンプ地支援実行委員会
 実行委員長 田中国義さん

と楽しんで活動しているの、いろいろなアイデアが生まれています。チームの勝利を願ってみなさんががんばっていますよ。ワールドカップが日本で開かれること、そしてキャンプ地であることは、またとないチャンスです。平塚が世界に発信されますし、子どもたちはハイレベルなプレーを間近で見ることができ。ぜひ、この機会を生かして、キャンプが終わっても、経済や文化など様々な交流が生まれていくことを期待しています。間もなく待ちに待った選手たちがやってきます。チームにはぜひ、優勝を狙ってほしいです。平塚に来る外国の方々には、平塚のまちにたくさんふれていただいで、それを土産話に帰ってほしいですね。



あなたのやる気を まちづくりに

市職員を募集します

平塚市の各行政機関に勤務する職員を募集します
一般事務A(24人程度)...昭和52年4月2日～56年4月1日の間に生まれ、大学の課程を卒業した人(平成15年3月に卒業見込みの人を含む)または同程度の学力がある人
一般事務B(1人)...昭和47年4月2日～56年4月1日の間に生まれ、社会福祉士の資格がある人、または平成15年3月に資格を取得する見込みの人
土木技師(2人程度)・**建築技師**(1人程度)...昭和49年4月2日～56年4月1日の間に生まれ、大学(短期大学は除く)の土木・建築関係の専門課程を卒業した人(平成15年3月に卒業見込みの人を含む)
化学技師(1人)...昭和48年4月2日～55年4月1日の間に生まれ、大学(短期大学は除く)の化学関係の専門課程を卒業した人
保健師...昭和48年4月2日以降に生まれ、保健師(婦・士)の資格がある人
歯科衛生士...昭和48年4月2日以降に生まれ、歯科衛生士の資格がある人
 化学技師、保健師、歯科衛生士は平成14年10月1日採用予定。

消防職員を募集します

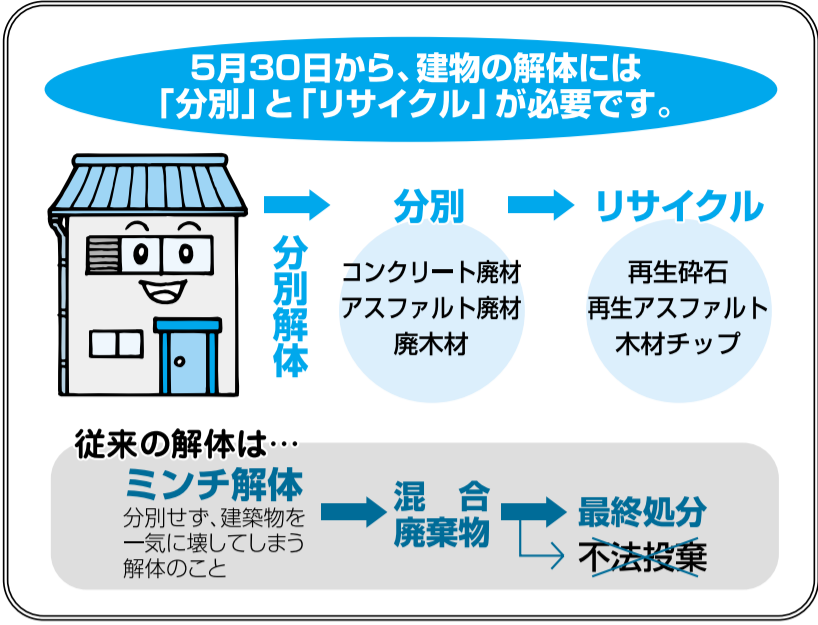
消防本部などで消防行政に従事する職員を募集します(若干名)。
受験資格...昭和52年4月2日～57年4月1日の間に生まれ、学校教育法による大学の課程を卒業した人(平成15年3月卒業見込みの人を含む)、同程度の学力がある人、または救急救命士の資格がある人 裸眼視力が両眼とも0.6以上、または0.1以上かつ矯正視力1.0以上で、色覚・聴力が正常な人

- ▷ 応募方法 職員課(市役所3階)などでお配りする指定の「申込書」、「自己推薦書」、「受験票」に必要事項を記入し、本人が直接お持ちください。申し込み時に面接があります。郵送や代理人による申し込みはできません。
- ▷ 受け付け期間 5月28日(火)～6月4日(火)の午前9時～午後5時(正午～午後1時と土・日曜日は除く)
- ▷ 受け付け場所 市役所A会議室(東附属庁舎2階)
- ▷ 第1次試験日 6月23日(日)午前9時～午後1時
土木・建築・化学技師の市職員と消防職員の採用試験は午後4時までです。
- ▷ 問い合わせ先 職員課(☎21-8762)

職員採用試験の情報は、ホームページ(URLは1面題字右横参照)でもご覧になれます。

建設リサイクル法始まる

混ぜれば「ごみ」でも、分ければ「資源」です



建築物の解体など建設工事に伴って発生する廃棄物は、すべての産業廃棄物の約二割を占めており、地球環境の保全のためには、これらの廃棄物のリサイクルを推進することが必要です。このため、五月三十日から建設リサイクル法が施行され、一定規模以上の建築物の解体工事などをするとともに、事前に工事の届け出をすることや建設資材を分別して解体し、これらの廃棄物を再資源化することなどが義務付けられます。

届け出の義務があります
 建築物などの持ち主は、工事着手の七日前までに、建築物などの工事概要、工事を請け負う受注者、工事着手時期、分別解体などの工事計画などについて事前に市への届け出が必要になります。

届け出が必要な工事
 建築物の解体：建築物の床面積が80㎡以上の場合
 建築物の新築・増築：建築物の床面積が500㎡以上の場合
 建築物の修繕・模様替え(リフォームなど)：工事にかかる請負金額が1億円を超える場合
そのほかの工作物に関する工事
 請負金額が50万円を超える場合
分別解体する特定建設資材
 コンクリート

実施状況です。公文書公開制度 個人情報保護制度

平成十三年度に実施した公文書公開制度と個人情報保護制度の状況がまとまりました。

公文書公開制度
 市が持っている情報(公文書)を市民のみなさんの請求に応じて公開する制度です。
利用者数 一千九百五十八人(前年度比二百三十六人増)

個人情報保護制度
 請求件数 193件
 内訳は、教育が77件、行政が61件、公害・災害が32件、議会・選挙が10件、労働・医療が5件などとなっています。具体的には、「教科書採択関連書類」「行政視察関連書類」「環境関係書類」などが請求されました。
異議申立件数 6件
 このうち、公文書公開審査会へ

個人情報の取り扱いから生じる個人の権利や利益が侵害されないようにするため、市が持っている個人情報とその本人の請求に応じて、開示や訂正などをします。

個人情報の提供は「こちら」
 市役所一階にある市政情報コーナーでは、市や県などの行政資料(財政や統計に関するものなど)や刊行物を九百件ほどご用意しています。自由に閲覧できますので、ご利用ください。

開示請求の件数 開示請求が10件あり、すべて開示しました。市長や教育委員会などが実施する試験の中であらかじめ告示された職員採用試験などは、簡易開示が請求できます。
 平成13年度は11試験で24件の請求があり、試験結果の順位が本人に開示されました。

国・県・市による 合同行政相談会

法律、人権、国税、社会保険、登記行政などについて、みなさんが困っていることや疑問に感じていることにお答えします。相談は、無料で、秘密は守られます。法律相談と国税相談は、予約が必要です。
日時 6月6日(木)午後1時～4時
受け付けは午後3時まで
会場 市役所1階市民相談室
 お問い合わせは、**市民情報・相談課**(☎21-8764)へ。

こちら「119番」消防署です
みんなで防ごう土砂災害

まもなく梅雨の季節がやってきます。長雨や集中豪雨のために、がけ崩れなどによる土砂災害が発生することがあります。日ごろから、家の周りの土地がどうなっているか点検し、危険な場所には安全対策を考えておきましょう。

1時間に20ミリ以上、または降り始めから100ミリ以上の降雨量になったら、要注意です。大雨のときは、気象情報に注意しましょう。

問 消防本部警防課(☎21-9734)

平塚市消防本部のホームページ
<http://www.city.hiratsuka.kanagawa.jp/shoubou/>

湘南ひらつか **ミスセタ★コンテスト**

89人の応募者の中から、ミスセタが誕生する感動の瞬間をお楽しみください。人気ゲストが出演する「歌のステージ(午後2時45分～)」や豪華賞品があたる「抽選会」も開きます。

日時 6月2日(日) 午後0時30分～午後5時

出演 大橋純子、ネイバーユース、BOOMER
 出演者は変更になる場合があります。

問 商業観光課(☎35-8107)

大橋純子 **ネイバーユース**

商業統計調査を実施
 問い合わせ先 総務課(☎21-8797)

6月1日に全国一斉に商業統計調査を実施します。この調査は全国の卸売・小売業を対象にした調査で、全国の事業所の分布状況や販売活動の実態などを明らかにします。5月下旬から調査員が各事業所に伺います。ご協力をお願いします。

友好都市花巻市で

友だちつづつ

交流キャンプの参加者募集



平塚市の友好都市である岩手県花巻市で「友好都市少年少女交流キャンプ」を開きます。花巻市の友好都市である青森県十和田市の小学生も参加します。会場となる平塚・花巻交流の森は、両市の交流十周年を記念して作られました。キャンプのほ



左から二人目は尾崎さん

市民豆ルポ

話題を追って

日本選手権に出場した中学校1年生

シンクロナイズドスイミングの尾崎奈々香さん

4月に東京辰巳国際水泳場で開かれた日本選手権で「チーム」種目に出場した尾崎奈々香さん。結果は18位でしたが、メンバー最年少の彼女の笑顔に今後の大会での好成绩の予感がします。



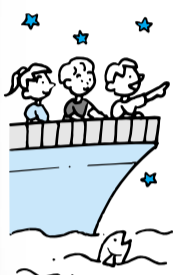
レポーター 邑石 洋子さん

四月に東京で開催されたシンクロナイズドスイミングの日本選手権に出場した尾崎奈々香さんを藤沢市にある練習場所のスイミングクラブに訪ねました。

練習は週五日、そのうち早朝練習が四日もあります。早朝練習の日は四時半に起きてお父さんに送ってもらい、五時半から七時まで練習したあと、学校に通うそうです。

中学校の一年生。今回の日本選手権には、「チーム」という種目への出場でした。メンバー八人の中で最年少であり、かなりプレッシャーがかかったとのこと。

今後の抱負は、「大きな大会に出場し、上位の成績を残したい」としっかりと口調で話していました。



海の上で過ごす夏もいね 海洋少年団に参加しよう

東海大学の海洋調査研修船「望星丸」に乗って、伊豆諸島を巡りながら、海洋観測、星空観察や海水浴などをする「平塚市海洋少年団」の参加者を募集し

か、森林浴、植物観察などが楽しめる自然いっぱいの場所です。ホテル、クワガタ、カブトムシなどの昆虫たちを、自然の中で発見できるかもしれませんよ。

参加料 二万一千円
締め切り 5月31日(金)
申し込み方法 小学校や交流親善課(〒254-0031天沼7-18、☎24-13666)でお配りしている申込書に必要事項を記入し、郵送またはファクスで同課へ

全22戸

市営住宅の 入居者を募集

市営住宅の入居者を募集します。入居を希望する方は、五月二十日(月)から、建築課市役所(四階)や公民館でお配りする「申込書」に必要事項を記入し、次のとおり、お申し込みください。

- 一般世帯用
 - 龍城ヶ丘住宅 2戸
 - 中原上宿住宅 1戸
 - 中原子の神住宅 1戸
 - 東中原住宅 8戸
 - 田村宮の前住宅 3戸
 - 万田小向住宅 1戸
 - 出縄中谷戸住宅 1戸
 - 田村植竹住宅 1戸
 - 岡崎住宅 1戸
- 単身世帯用
 - 田村植竹住宅 1戸
 - 岡崎住宅 1戸

暮らしの講座

生活に役立つ情報を学んで、快適な暮らしづくりをしませんか。受講無料。
期日・テーマ
・6月6日(木)「悪質商法の現状～消費生活相談の事例から～」/講師 表まさみさん(消費生活コンサルタント)
・6月13日(木)「家庭の地震対策を考えよう～備えあれば憂いなし～」/講師 平塚市消防本部職員
時間 午前10時～正午
会場 ひらつかスカイプラザ(MNビル11階)
定員 各回150人(先着順)
2歳から未就学児までの一時保育があります。どうぞ、ご利用ください(要予約)。お申し込みは、市民活動推進課(内線2263)へ。

暮らし快適メモ 連載 36

消費生活相談をご利用ください

5月は消費者月間。不況を背景に、就職口を紹介するといったアポイントメントセールス、求人商法や内職商法、またペイオフが解禁されたことによる金の先物取引商法、マルチ商法やネズミ講などといったいわゆる悪質商法やサービスに関する被害が急増しています。安全と安心を守るために、わたしたち一人一人が問題意識を持って生活しましょう。

相談日 毎週月・水・金曜日
時間 午前9時～正午、午後1時～4時
場所 市民活動推進課(市役所東附属庁舎2階)
電話(内線2910)でも相談できます。お気軽にどうぞ。
問 市民活動推進課(内線2263)

子どもの夏を応援しよう チャレンジキャンプのスタッフ募集

夏休みに子どもたちが集まる「チャレンジキャンプ inびわ2002」のサポーターングスタッフを募集します。

活動日 6月9日(日)、23日(日)、7月14日(日)、25日(木)、28日(日)、8月6日(火)～8日(木)、9月8日(日)
会場 びわ青少年の家(土屋) 青少年会館
対象 高校生以上、20人(先着順)
お申し込みは青少年会館へ(月曜日は休み)
問 青少年会館(☎32-7029)

平塚市美術館企画展示 「湘南の美術の樹」開催中
問い合わせ先 美術館(☎35-2111)

2000年～2001年に収集・所蔵した126点の作品を展示しています。
会期 5月26日(日)まで、午前9時30分～午後5時(入場は午後4時30分まで)
観覧料 一般400円、大学・高校生200円、中学生以下無料 市内にお住まいの60歳以上の方は無料(住所と年齢がわかるものを提示)

応援しよう。ナイジェリア代表

Let's Support Nigeria National Team



今回のワールドカップでは、強豪が集まるグループに入り、苦戦が強いられそうです。でもアトランタ五輪のときのよう

に、初戦はアルゼンチン、96年のアトランタ五輪ではブラジル、アルゼンチンと連続して金メダルに輝きました。今回の代表は、このときのメンバーが中心になりそうです。

世界の強豪ナイジェリア代表

スパーイクルスの愛称で知られるナイジェリア代表チームはワールドカップに三大会連続し、三回出場しています。これまで三回、決勝トーナメントに出場したことがある強豪チームです。

アトランタで金メダル
96年のアトランタ五輪では、ブラジル、アルゼンチンと連続して金メダルに輝きました。今回の代表は、このときのメンバーが中心になりそうです。

ナイジェリアには、ヨーロッパなどで活躍しているFWアカボワ、MFオコチャ、DFカヌなどの選手があり、今回も活躍が期待されています。

ナイジェリア代表チームのキヤンペンを記念して、駅ビル・ラスカ六階・ラスカホールで「ナイジェリアとアフリカの物産展」を開催します。

ナイジェリアを中心としたアフリカの物産の展示と即売のほか、パネル展などを開催します。

日時 5月22日(水)～26日(日)
午前10時～午後8時26

ナイジェリアってどんな国?

ナイジェリアは、ギニア湾を臨むアフリカ西部にある国で、赤道近く、北はニジェール共和国、東はカメルーン共和国とチャド共和国、西はベナン共和国と接しています。

面積は、日本の約一・五倍にあたる約91万7千七百七十三平方キロメートルで、国の中央には、国名の由来になっているニジェール川が流れています。

気候は 産業は

気候は熱帯性気候です。雨期(五月～十月)と乾期(十一月～四月)に分かれていて、海岸地域は湿度が常に高いのが特徴です。年間平均気温は、南部が二十二度～三十度、北部が十九度～二十五度です。

産業は、こうした気候を生かした農業が中心で、とうもろこし、ミレットなどの穀物をはじめ、キャッサバ、パーム、落花生などを生産しています。これらを生かして畜産(牛、羊)も盛んで、畜産は国土の約三〇％を占めています。

また、石油の産出量も多く、国の歳入の約八〇％が原油輸出によるものです。

人々は 都市は

ナイジェリアには、アフリカ全体の人口の約二〇％にあたる約一億二千万人が住んでいます。

一億二千九百万人の人が暮らしています。これは、アフリカ最大の人口です。ナイジェリア最大の都市は南部にあるラゴスで、ここには、約七百万人の人がいます。豊富な自然もあって、高層ビルもあるラゴスは、西アフリカの玄関と知られています。また、91年にラゴスから首都機能を移転してできた首都アブジャには、約五十万人の人が住んでいます。

人種は、ハウサ人、ヨルバ人、イボ人が中心です。このほかに、約二百五十の民族・部族が暮らしています。

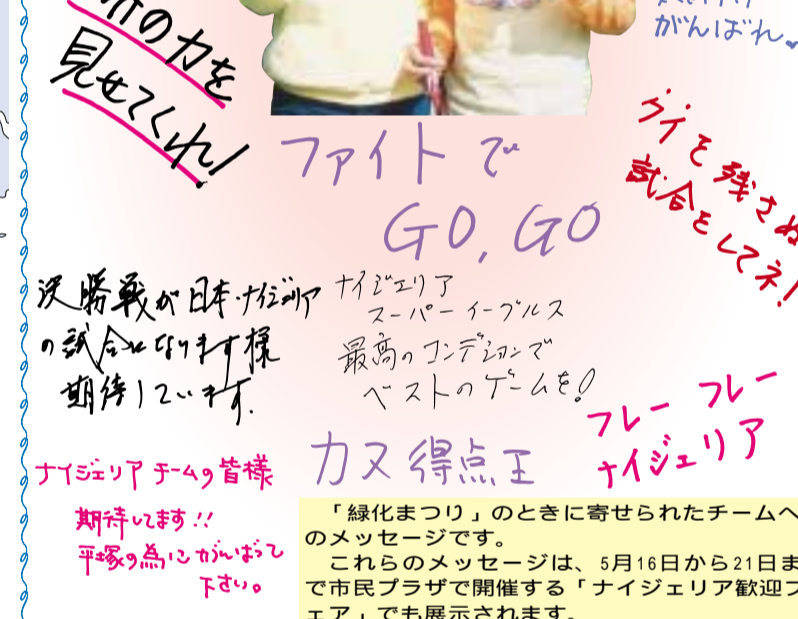
物販コーナー

ナイジェリアの物産の展示と即売のほか、パネル展などを開催します。

日時 5月22日(水)～26日(日)
午前10時～午後8時26

図書館でワールドカップとナイジェリアの特集

中央図書館で六月三十日(日)まで、「がんばれニッポン! ナイジェリアがやってくる!!」と題し、ワールドカップ関連の本やナイジェリア関連の本の展示と貸し出しをしています。月曜日と五月三十一日(金)は休み。お問い合わせは、中央図書館(☎31 0415)。



「緑化まつり」のときに寄せられたチームへのメッセージです。これらのメッセージは、5月16日から21日まで市民プラザで開催する「ナイジェリア歓迎フェア」でも展示されます。

勝利を目指して
ガンバレ
ナイジェリア!!

がんばれ!

ぜひ優勝してください。

世界を征服せよ!

ナイジェリアチームの皆様
期待の試合!!
平塚の熱い応援をください。

「緑化まつり」のときに寄せられたチームへのメッセージです。これらのメッセージは、5月16日から21日まで市民プラザで開催する「ナイジェリア歓迎フェア」でも展示されます。



あなたの声を生かします

市長への手紙 郵送料市負担の手紙、公民館などにもあります。

なでしこファクス 送信料市負担のファクス。番号は0120 704589

お問い合わせ先 市民情報・相談課(☎21 8764)

市民相談

市民相談室 (市役所1階)

☎21-8764

人権 5月21日(火) 6月4日(火)13時～16時
行政 6月4日(火)13時～16時

一般法律(予約制) 毎週水曜日・毎月第4木曜日13時～16時
登記・供託・測量 6月14日(金)13時～16時
住宅(新・改築) 5月21日(火)13時～16時
発明・考案・特許 6月10日(月)10時～15時
下請け取り引き 5月16日(木)13時30分～16時
年金・社会保険・労災 6月11日(火)13時～16時
消費生活 毎週月・水・金曜日9時～16時
手話案内 毎週金曜日9時～12時30分
建築設計・耐震・バリアフリー 5月20日(月)13時～16時

保健福祉総合相談 (市役所1階)

☎21-8779

来所・電話 毎週月～金曜日8時30分～17時

福祉会館

☎33-2333

法律(予約制) 6月1日(火)13時30分～15時30分
生活支援・ボランティア 毎週月～金曜日8時30分～17時
母子 毎週月～金曜日9時～16時
家庭児童 毎週月～金曜日9時～16時
婦人(予約制) 6月13日(木)10時～15時

青少年相談室 (市民センター2階)

☎34-7311

青少年相談 毎週月～土曜日10時～18時30分
ヤングテレホン☎33-7830 (青少年専用ダイヤル)
毎週月～土曜日10時～18時30分

子ども教育相談センター (崇善小学校北側)

☎36-6013

来所 毎週月～金曜日10時～17時
電話 毎週月～土曜日9時～17時(第2・4土曜日は除く)

子育て支援センター (豊田分行舎)

☎・FAX34-9076

子育ての相談・情報提供
月・火・水・金曜日10時～15時(第3月曜日午前のみ)

健康相談 (保健センター)

☎34-0311

電話 毎週月～金曜日10時～16時

労働相談 (勤労会館)

☎32-3355

労働(勤労者・事業主対象)
6月13日(木)13時～16時

応援しよう。ナイジェリ

— Let's Support Nigeria Nation —



世界の強豪ナイジェリア代表

三大会連続出場
スーパリーグの愛称で知られるナイジェリア代表チームはワールドカップに三大会連続し、三回出場しています。これまで二回、決勝トーナメントに出場したことがある強豪チームです。

ナイジェリアとアフリカの物産展

ナイジェリア代表チームのキヤンペを記念して、駅ビル・ラスカ六階・ラスカホールにて「ナイジェリアとアフリカの物産展」を開催します。

96年のアトランタ五輪では、ブラジル、アルゼンチンと連続して金メダルに輝きました。今回の代表は、このときのメンバーが中心になりそうです。
注目選手
ナイジェリアには、ヨーロッパなどで活躍しているFWアホワ、MFオコチャ、FWカヌなどの選手があり、今回も活躍が期待されています。
初戦はアルゼンチン
今回のアトランタ五輪では、強豪が集まるグループに入り、アトランタ五輪のときのように

W杯1次リーグ ナイジェリア代表 対戦カード

6月2日(日) 14:30	vs アルゼンチン/茨城
6月7日(金) 15:30	vs スウェーデン/神戸
6月12日(水) 15:30	vs イングランド/大阪

ベルマーレ親善試合

5月22日(水)	ベルマーレマリノス vs 横浜F・マリノス
5月26日(日)	ベルマーレマリノス vs 湘南ベルマーレ

チケット価格
▷カテゴリ-1 指定席 6,000円
▷カテゴリ-2 ブロック席 4,000円
(小・中学生、高校生 2,000円)
▷カテゴリ-3 立見席 2,000円
(小・中学生、高校生 1,000円)
販売場所 購入は1人6枚まで
▷全席種販売...ベルマーレクラブショップ(大神) 梅屋(本館1階)▷カテゴリ-2・3のみ販売...神奈中駅前サービスセンター、サクラ書店各店、チケットぴあ、ローソンチケットほか

日は午後6時まで
主な内容
物販コーナー：ナイジェリアやガーナの伝統的な食べ物や、民芸品などを販売します
展示コーナー：ナイジェリアの国の紹介、サッカーチームの紹介、パネル展示をします
旅行コーナー：ナイジェリアなどのアフリカ方面へのツアーの紹介と相談を受け付けます
お問い合わせは、産業推進課 (☎35-8101)へ。
図書館でワールドカップとナイジェリアの特集
中央図書館で6月30日(日)まで、「がんばれニッポン! ナイジェリアがやってくる!!」と題し、ワールドカップ関連の本やナイジェリア関連の本の展示と貸し出しを行います。月曜日と五月三十一日(金)は休み。お問い合わせは、中央図書館 (☎31-0415)へ。

前回W杯出場

サッカー選手の最高の舞台 湘南ベルマーレ DFパラシオス選手

前年、フランスで開催されたワールドカップにロシア代表として出場したパラシオス選手に聞きまいた。昨年、平塚に来たのですが、とても落ち着いたまの雰囲気を感じました。その舞台から見たところ、とても誇りに思っています。



パラシオス 1969年生まれ/33歳/背番号4/昨シーズン39試合出場 得点/98W杯出場

99年にナイジェリアで開かれたワールドカップに日本代表として出場した高田保則選手に聞きまいた。ナイジェリアは、事前の報道などでは危険が多いと言われていて、行く前は緊張していました。実際に現地に入った瞬間、感じはまったく違ったんですね。僕はラゴスというまちを訪れたんですけど、自



たかだ やすのり 1979年生まれ/23歳/背番号9/昨シーズン41試合出場 得点/99U-20代表

気候も応援も熱い国ですね 湘南ベルマーレFW高田保則選手

平塚の海に「せいの」を発見 環境ビデオをどうぞ
緑豊かな自然が残る平塚市。その自然の大切さを保護の必要性を多くの人に知っていただくために、平塚市では、市の自然の状況を収めた環境ビデオを制作しました。タイトルは「せいの」です。環境ビデオは、自然と人間の共生です。

今日からわたしは環境博士
環境博士を紹介する。一方で、不法投棄が増えている状況を紹介します。海の環境について考えてみる。今回のビデオで特に目をひくのが海の水中映像

です。平塚沖の波の観察塔の下には、きれいな魚が優雅に泳ぎまわっています。例え「せいの」では、まがいの緑や西部丘陵の山中にひそかに流れる駒ヶ滝や尼ヶ滝、里山をよがえらせようとする「せいの」行動です。次世代のみんなのビデオを見て、あのころはまだ環境が良かったね、と言うか、「こんなにひどかったのね」と言ったり、今のわたしたち一人一人の行動にかかっています。このビデオは、環境政策課市役所新館三階や図書館で借りられるほか、公民館にもあります。ぜひ、ご利用になられて平塚の環境について考えてみてください。お問い合わせ先 環境政策課内線2266

平塚球場でプロ野球観戦を 湘南シーレックス戦を見よう
お問い合わせ先 総合公園管理事務所 ☎35-2233

教育相談

不登校の二次的な反応
不登校になって、朝起きられなかったり、ゲームや漫画に夢中になったりするのは、何らかの要因によって引き起こされる二次的な反応です。それは、ちょっとした風をひいている人が病原面のために「せきが出る」「熱が出る」「関節が痛む」と同じような反応なのです。不登校の子に対して「朝、ちゃん起きなさい」「ゲームばかりしてはだめじゃない」と要求することは、風邪で苦しんでいる人に「せきを止めるな」「熱を止めるな」と言うようなことです。

子ども教育相談センター 湘南小学校
北側 ☎36-6013

平塚球場でプロ野球、イースタンリーグを開催します。▷対戦 湘南シーレックス対日本ハム▷日時 5月31日(金)午後6時プレイボール▷当日券 大人1,000円、高校生以下は無料▷平塚球場で開催する、4試合共通フリーパスの前売り券(2,500円)は、総合公園管理事務所などで発売中

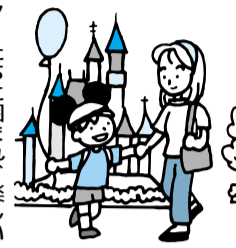
あなたの声を生かします

市長への手紙 郵送料市負担の手紙、公民館などにもあります。
なでしこフアックス 送信料市負担のフアックス、番号は0120-770458、9。
お問い合わせ先 市民情報・相談課 ☎21-8764(4)

健康福祉

国民健康保険の届出を忘れずに

就職や退職などで保険の資格が変わったときの国民健康保険の手続きは、もうお済みですか。就職や扶養に入るなどの理由で社会保険に加入した方は、国民健康保険をやめる手続き、また、退職や扶養がはずれた方は加入手続きが必要です。該当する方は早めに窓口で手続きをしてください。



市内にお住まいの障害をお持ちのお子さんがいる世帯と母子父子世帯を対象に、東京ディズニーランドへのバスレクリエーションを開きます。かわいいキャラクタ

下のお子さんや障害をお持ちのお子さん(無料)締め切り 5月22日(水)お申し込みは、往復はがき(1世帯一枚)に住所、参加者全員の氏名・年齢、電話番号、「障害世帯レク」または「母子父子世帯レク」を明記のうえ、社会福祉協議会 〒254-0047 追分1-1-43・331-2333へ。

上級手話講習会を開きます

手話通訳者を目指す方のための講習会です。受講無料。(テキスト代は自己負担)日時 6月5日(土)10月30日(水) 午後6時30分～8時30分、全2回会場 福祉会館

対象 市内にお住まいで、現在手話サークルなどで手話を勉強していて、手話通訳者試験を受験する意志のある方

選考試験 5月22日(水)午後6時30分、福祉会館お申し込みは、5月20日(月)までに、障害福祉課(21-8774)へ。



ヘルスアップ相談(予約制)
健康管理、生活習慣病などについて保健師と栄養士がお答えします。
▷日時 6月11日(火)午前9時30分～11時、6月25日(火)午後1時～3時
▷会場・申し込み先 保健センター (☎34-0311)

元気に行きましょう 健康教室

の教室のお申し込みは、往復はがきに教室名、住所、氏名、年齢、電話番号を記入し保健センター(〒254-0054中里34-17)へ。の教室のお申し込みは、電話で保健センター(☎34-0311)へ。

- ヘルシー体験教室**
血液ベトベト予防と改善術(調理実習と栄養士の話) 糖尿病食は健康食です。糖尿病の食事療法をしている方や血糖値が気になる方、健康づくりを考える方、一緒に調理実習などを楽しみましょう。
▷日時 6月3日(月)午前10時～午後2時
▷会場 保健センター
▷持ち物 エプロン、三角布 ▷材料費 300円
- 楽しくウォーキング(生活習慣病と腰痛・肩こり予防)**
▷日時 6月21日(金)午後1時30分～3時
▷会場 保健センター ▷持ち物 運動服、運動靴
- 骨粗しょう症予防教室**
骨粗しょう症の原因・予防・治療について(専門医の話)
▷日時 6月15日(土)午後1時30分～2時30分
▷会場 保健センター

募集方法 「安心して子どもを産み、健やかに育てるための社会づくり」をテーマとした意見を400～800字程度でまとめ、別紙に住所氏名、年齢、電話番号を記入し、保健センター(〒254-0064中里34-17)へ(金までに、保健センター(☎34-0311)へ)お申し込みは、5月31日(金)までに、保健センター(☎34-0311)へ。

母子保健計画策定委員会を募集します
平塚市母子保健計画を改定するため、その策定委員を募集します。
対象 市内にお住まいの20歳～75歳の方、1人

家庭介護教室で介護の知識を学ぼう
お年寄りの介護の仕方について、基礎知識を身に付けてみませんか。
高根台ホーム
日時 6月6日から毎週木曜日午前10時～正午、全5回
会場 旭南公民館 万田
デイサービスセンターなど
定員 20人(先着順)
お申し込みは、高根台ホーム在宅介護支援センター(☎31-4932)へ。
湘南老人ホーム
日時 5月20日(月)、22

女性のための健康講座
内容は「更年期に適切な食事、運動について」です。
日時 6月4日(火)午前3時30分～5時
会場 市民病院
定員 80人
お申し込みは、直接または電話(午後二時～四時三十分)で、市民病院婦人科外来北棟二階、☎3210015内線2218へ。

消化器疾患の講演会
健診でわかる消化器疾患を紹介し、健診の有用性についてお話しをします。
日時 6月7日(金)午後3時～4時30分
会場 平塚共済病院
お申し込みは、平塚共済病院 ☎321950内線210へ。

あたたかい心

社会福祉基金 地域福祉やボランティアの助成などに使われます。お問い合わせは、社会福祉協議会(☎33-2333)へ。
▷金旭会 4,000円、旭南公民館まつり実行委員会 2,920円、田村地区社会福祉協議会 32,205円、磯崎輝夫 2,000円、藤本会計事務所一同 12,000円、大野公民館ふれあいまつり実行委員会 13,454円、ボランティアグループ赤とんぼ 18,250円、マイティランド 300,000円、豊田地区社会福祉協議会 10,000円、松原地区自治会連合会 33,200円、松原公民館まつり実行委員会 28,905円、須賀公民館まつり実行委員会 6,415円、八幡小学校6年2組 11,440円、神明中学校 2,440円、平塚地区環境衛生協会 50,000円、湘南福祉カラオケ連合会 50,000円、花水朗友会 8,026円、川口節子 5,000円、平塚市職員共済会ゴルフ大会 18,000円、立野町春のふれあい祭り福祉募金 25,321円、平塚商工会議所女性会 300,000円、湘央建設組合南支部 3,000円、匿名(4件) 265,479円

交通違反へ ▷交通安全協会豊田支部 6,539円、神奈川県自転車協同組合 407,000円

児童福祉へ ▷匿名(1件) 1,000円

文化振興基金 芸術文化事業の実施や市民の創造的な文化活動の助成などに使われます。お問い合わせは、文化行政推進室(☎32-2235市民センター内)へ。
▷平塚合唱連盟 5,241円、市民センター募金箱 600円

みどり基金 緑化団体などの助成に使われます。お問い合わせは、みどり公園課(内線2591)へ。
▷平塚市ごみ減量化婦人の会 35,673円

スポーツ振興基金 スポーツの講習会、スポーツ団体の助成などに使われます。お問い合わせは、スポーツ振興財団(☎35-0120)へ。
▷平塚ボウリング協会 50,000円、平塚市ダンススポーツ協会 100,000円、スポーツ団体新年の集い 5,350円、匿名(1件) 20,000円

献血ありがとう～4月の献血実施協力事業所
▷日産サテオ湘南販売、三共、大江工業、高砂香料、日産車体、関西ペイント、小松製作所、小松エレクトロニクス、東海大学

以上3月受け付け分
以上平成13年11月～14年3月受け付け分.....

「ひらつか天城山荘」空き状況
申し込み ひらつか天城山荘
申し込みは4か月前から受け付け
電話 0558-87-1050
FAX 0558-87-0557
住所 〒410-3216静岡県田方郡天城湯ヶ島町上船原1120-1
1泊2食諸税込、大人5,820円・子ども5,140円(一般室)から

×印 満室 印 早めに申し込みを 印 まだ余裕がある 休印 休館日(平成14年5月2日現在)

6月	1	2	3	4	5	6	7	8	9	10	11	12	13	14	15	16	17	18	19	20	21	22	23	24	25	26	27	28	29	30					
日	月	火	水	木	金	土	日	月	火	水	木	金	土	日	月	火	水	木	金	土	日	月	火	水	木	金	土	日	月	火	水	木	金	土	日
×																																			

日帰り利用できる露天風呂やテニスコートもあります。
10人以上の団体は平塚から山荘までバスで送迎します(有料)

天城ほたる祭り 幻想のほたる火、尺八や太鼓の演奏をお楽しみください。
会期 6月1日(土)～25日(火)/会場 天城温泉郷
出合いナイト 問 天城観光協会(☎0558-85-1056)

きれいなまちが好き
まちぐるみ大清掃
「ごみのないきれいなまち」となるように、「まちぐるみ大清掃」を開きます。
自宅のまわりや公園をみんなできれいにし、暮らしやすい生活環境を作りましょう。
日時 5月26日(日)午前8時～正午
雨天の場合は、6月2日(日)に延期します。
場所 市内全域
問 環境管理課(内線2238)

社会福祉施設の代替職員に登録を
問い合わせ先 県児童福祉課(☎045-201-1111・内線4665)

県内の社会福祉施設で働く、「産休等代替職員」の登録を受け付けます。
▷主な職種 保育士、寮母、栄養士、調理員、児童生活支援員、指導員(児童指導員、生活指導員、職業指導員)など ▷締め切り 5月31日(金)
▷登録場所 児童福祉課(市役所1階 番窓口)

情報館

平塚市役所 〒254-8686 浅間町9-1 ☎23-1111・35-1111

ウクレレを弾いてみよう
軽快な音色を奏でるウクレレを演奏してみませんか。参加者は、ご自分のウクレレが必要です。受講無料。日時 6月4日～8月6日の毎週火曜日、午後7時～9時、全10回

会場 青少年会館
対象 市内にお住まい、お勤めの中学生～30歳の方25人(先着順、中学生は保護者の同意書が必要)お申し込みは、青少年会館 ☎32-17029へ。

ゆかたの着付けを習おう
「青年ゆかた教室」に参加して、今年の夏は自分で着付けたゆかたで出かけま

内容を通して仲間づくりや問題研究をしましょう。詳しくは、公民館などにあるチラシをご覧ください。
日時 6月29日～11月30日の土曜日、午前9時30分～正午、全8回
会場 ひらつかスカイプ

ラザ(MZビル11階)
参加料 一千元程度
定員 40人(先着順)
お申し込みは、男女共同参画推進室 ☎21-7500へ。

幼稚園や学校で働く介助員を募集します
市立の幼稚園、小中学校に勤務する障害児介助員を募集します。一年間の登録制で、欠員などが生じた場合に採用します。
対象 市内にお住まいで昭和26年4月2日～51年4月1日に生まれた方、5人程度
応募期間 5月17日(金)～24日(金)
土、日曜日は除く。
面接日 6月1日(土)
応募方法 市販の履歴書(写真を添付)に必要事項を記入し、本人が直接、子ども教育相談センター(☎3616012・崇善小学校北側)へ

植木のせん定を学んでみませんか
初心者向けの植木せん定講習会を開きます。
日時 6月13日(木)、14日(金)午前9時～午後4時
会場 高齢者技能センター(西八幡二丁目)ほか

龍城ケ丘ビル、湘南海岸公園ビルの売店を募集します(各一店舗、抽選)。
応募資格 市内に1年以上住んでいる、売店と同じ業務を1年以上営んでいる
市税の滞納がない
販売できるもの、パン、牛乳などの食品や浮き輪類
営業期間 7月10日(水)

市営プールの売店を募集します
龍城ケ丘ビル、湘南海岸公園ビルの売店を募集します(各一店舗、抽選)。
応募資格 市内に1年以上住んでいる、売店と同じ業務を1年以上営んでいる
市税の滞納がない
販売できるもの、パン、牛乳などの食品や浮き輪類
営業期間 7月10日(水)

16ミリ映写機の技術講習会です
16ミリ映写機の取り扱い方を学ぶ講習会です。
日時 5月25日(土)午前9時～午後4時50分
会場 中央図書館
教材費 500円
定員 20人(先着順)
お申し込みは、中央図書館 ☎31-0415へ。

神奈川県中小企業技術者研修生の募集
県内の中小企業の人材育成を支援する研修事業を開きます(先着順)。
研修期間 6月下旬～平成15年3月下旬、全45回
コース 機械技術科(25人)、材料化学科(15人)、電子技術科(25人)
受講料 12万円
会場 神奈川県産業技術

総合研究所(海老名市)お申し込みは(社)神奈川県工業技術研修センター ☎046-23515610へ。

【監査の結果】
三月二十六日に行われた監査について、監査委員内藤光孝さん、相原光治さん、柳川藤一さん、山原栄一さんから報告がありました。
【監査の対象および結果】
定期監査(平成十三年年度の予算の執行など財務に関する事務)
事業課、農業委員会事務局、消防総務課、防災課、予防課、警防課、収入事務支出事務の執行については、良好に行われていると認められた。また、備品の管理状況については、良好な管理と認められた。
監査委員事務局：支出事務の執行については、良好に行われていると認められた。
市民病院：契約事務、有形固定資産の取得・管理・処分事務の執行については、良好に行われていると認められた。

5月納期の市税・手数料
対象税など
・軽自動車税 (第1期)
・清掃し尿従量手数料 (第2期)
・公共下水道使用料 (第2期)
納期最終日 5月31日(金)

対象 市内にお住まいの60歳以上の方、15人(抽選)
参加料 一千元(教材費と保険料)
締め切り 5月31日(金)
お申し込みは、往復はがきに住所、氏名、年齢、電話番号を記入して、生きがい事業団(〒254-0073西八幡1-3-2-2、☎3312335)へ。

お申し込みは、5月20日(月)から消防本部予防課(消防庁舎二階・☎219727)でお配りする申請書に必要事項を記入し、同課へ。
お申し込みは、5月20日(月)から消防本部予防課(消防庁舎二階・☎219727)でお配りする申請書に必要事項を記入し、同課へ。

お申し込みは、5月20日(月)から消防本部予防課(消防庁舎二階・☎219727)でお配りする申請書に必要事項を記入し、同課へ。

お申し込みは、5月20日(月)から消防本部予防課(消防庁舎二階・☎219727)でお配りする申請書に必要事項を記入し、同課へ。

お申し込みは、5月20日(月)から消防本部予防課(消防庁舎二階・☎219727)でお配りする申請書に必要事項を記入し、同課へ。

お申し込みは、5月20日(月)から消防本部予防課(消防庁舎二階・☎219727)でお配りする申請書に必要事項を記入し、同課へ。



市民の声

駅前の大きな表示板は何ですか？

質問 平塚駅北口のバスロータリーの前、大きい表示板ができましたが、何を

お答え 「河川情報表示板」です。災害が起きたときに、河川の緊急状



あ、表示板は「河川情報表示板」です。災害が起きたときに、河川の緊急状

を伝えるために国土交通省京浜工事事務所が設置しました。瞬時に文字情報を多くの方々に注意を促したり、危険を知らせたりする役割を果たすものと期待されています。洪水が起きたときには、出水や浸水の状況、水位避難情報などをリアルタイムに表示するほか、地震や道路災害が起きたときには、関連情報をお伝

えします。また、平常時には、文字と映像で、防災の啓発や市などの催し物のお知らせ、暮らしに役立つ情報、気象情報、毎日のニュースといった、幅広い情報を表示します。試行放送は、五月下旬から開始する予定です。通りがかりにどうぞ、ご覧になってください。お問い合わせは、水政課(内線2621)へ。

お譲りします (不用品登録情報)

ご家庭の不用品を再デビューさせませんか。譲ってください。江陽中または神田中女子夏服ジャンパースカート(17号)金旭中ジャージ(上下、MまたはLサイズ)パソコン、水槽、ミシン、柔道着(4号以上)電子ピアノ、鍵盤ハーモニカ(32鍵)原付バイク、子ども用自転車(14インチ) 譲ります 有料 マザーズバック、ベビージム、介護用ベッド、丸テーブル、セミダブルベッド、除湿機、炊飯器、家庭用パン焼き器、子ども用自転車(女の子用、22インチ) 無料 ベビーラック、男の子用靴(16~17cm)丸テーブルといすの3点セット、盆栽用植木鉢、介護用トイレ
不用品の登録やあっせんは、電話などで受けします(先着順)。受け付けは、土・日曜日、祝日を除く午前8時30分から午後5時までです。不用品登録情報は市のホームページでもご覧いただけます(URLは1面題字右横参照)。交渉は当事者同士でお願いします。登録は3か月間有効。



防火管理者の資格取得講習会を開催します
甲種防火管理者の資格を取得したい方を対象に講習会を開きます。
日時 6月20日(木)、21日(金)午前9時～午後5時
会場 神奈川県産業技術

16ミリ映写機の技術講習会です
16ミリ映写機の取り扱い方を学ぶ講習会です。
日時 5月25日(土)午前9時～午後4時50分
会場 中央図書館
教材費 500円
定員 20人(先着順)
お申し込みは、中央図書館 ☎31-0415へ。

神奈川県中小企業技術者研修生の募集
県内の中小企業の人材育成を支援する研修事業を開きます(先着順)。
研修期間 6月下旬～平成15年3月下旬、全45回
コース 機械技術科(25人)、材料化学科(15人)、電子技術科(25人)
受講料 12万円
会場 神奈川県産業技術

勤労者のど自慢大会
予選会を勝ち抜いた、歌の好きなみなさんが出場します。ご来場された方に、抽選でプレゼントが当たりますよ(入場無料)。
日時 5月23日(木) 午後6時開演
会場 市民センター
飛び入り参加もできます。「ぜひ、歌ってみたい」という方は、勤労会館へご連絡ください。
ゲスト歌手 時田秀子
問 勤労会館(☎32-3355)

市議会を傍聴してみませんか
～市議会6月定例会は6月3日から6月24日まで開会します～
本会議初日 6月3日(月)
本会議(総括質問) 6月11日(火)～14日(金)
常任委員会 6月17日(月)・18日(火)
本会議最終日 6月24日(月)
開会は午前10時の予定です。
市議会の会議は、原則としてどなたでも自由に傍聴できます。本会議の傍聴は、専用の入り口が議事堂北側2階にあり、議場へは傍聴者名簿に住所、氏名を記入していただくだけで入場できます。ただし、傍聴席は本会議場が76席、委員会室が9席程度ですので、団体の場合は事前に議会事務局までご連絡ください。
問 議会事務局(☎21-8791)

子ども環境体験教室
古紙の紙管で写真立てを作りませんか。
日時 6月29日(土)午前10時～午後3時 会場 県環境科学センター(四之宮一丁目)
対象 小学校4年生～中学生、30人 締め切り 6月15日(土)

赤ちゃんの健康メモ



保健センター
・中里34-17
・☎34-0311

バス 平塚駅北口 番線から諏訪町・農業高校經由市民病院行き、「医療センター前」下車、大人片道170円 同番線からの湘南日向岡行き、東海大学行き、金田公民館行きも停車します。

6月のカレンダー

会場・問い合わせ先は保健センターです。母子健康手帳を忘れずに。

赤ちゃん誕生の準備を

【母親父親教室】

時間は午後1時30分～4時、10日のみ午前10時～午後2時。前期(妊娠6か月までの方)・3日(月)歯の衛生、妊娠中の過ごし方・10日(月)調理実習で学ぶ妊娠中と産後の栄養 予約制 後期(妊娠8か月以降の方)・17日(月)お産の進み方と産後の過ごし方、呼吸法など・28日(金)赤ちゃんのおふる祖父母教室 17日の母親父親教室と同時開催

子育て相談

【妊婦・新生児の訪問相談】 妊娠中の健康管理や、生後間もない赤ちゃんに関する相

談をご自宅に伺ってお受けします<予約制>。

【育児相談】

生活、歯の衛生、食事の相談。受け付け 毎週水曜日午前9時30分～10時30分

【ここに相談】

生活、食事の相談。受け付け 12日(水)・26日(水)午後1時30分～3時

乳幼児の健康診査

【個別健康診査】

指定医療機関へ直接お申し込みください。4か月児対象(満4か月～5か月未満)

8～10か月児対象(満8か月～11か月未満)

【集団健康診査】

受診日の1週間前までに案

内通知をお届けします。受け付けは午後1時～2時です。

1歳6～7か月児対象
・4日 12年11月1日～10日生
・11日 12年11月11日～20日生
・18日 12年11月21日～30日生
3歳2か月児対象
・6日 11年4月1日～10日生
・13日 11年4月11日～20日生
・20日 11年4月21日～30日生

【歯科健康診査 予約制】

2歳1か月児対象
・12日(水)午後1時30分～3時
・27日(木)午前9時30分～11時

離乳食の教室は

離乳食の進め方など成長に合わせたコースです。1週間前までにご予約を。

【ごっくん離乳食教室】

・3～5か月児対象、27日(木)

午後1時30分～3時

【もぐもぐ離乳食教室】

・7～8か月児対象、7日(金)・21日(金)午後1時30分～3時

【かみ・ブラッシング 離乳食教室】

・10～12か月児対象、6日(木) 午前10時～11時

【離乳食卒業教室】

・1歳3か月～1歳5か月児対象、25日(火)午前10時～11時

子育て教室

お子さんと一緒に楽しく学べる体験教室です 予約制。【すくすく子育て教室】 赤ちゃんの病気と育児・遊び方など。5～6か月児対象。

【のびのびキッズ2歳児教室】

2歳児対象の体験教室。28

日のみ2歳～2歳6か月児対象。時間は午前10時～11時です。

・14日(金)楽しい食卓と好き嫌い
・21日(金)むし歯予防とブラッシング実習
・28日(金)生活リズムと遊び方

育児一口メモ

母乳で育てよう
生後1か月間は、母乳育児が確立するまでの期間です。成功の秘けつは、赤ちゃんの欲求に合わせて何度も乳頭を吸わせることです。これによりお母さんの母乳の分泌が促され、赤ちゃんも徐々に飲み方がうまくなっていきます。家族の協力を得て、あきらめないで続けることが一番大切です。



祝田宗慶ちゃん
平成13年7月4日生まれ
(八千代町)



須藤海斗ちゃん
平成13年8月24日生まれ
(浅間町)



川島央雅ちゃん
平成13年8月16日生まれ
(四之宮七丁目)

応募方法 カラー写真の裏に赤ちゃんの氏名(ふりがな)・生年月日・性別・住所・電話番号を記入し、広報課「赤ちゃんのステージ」係(〒254-

赤ちゃんのステージ

8686 浅間町9-1)へ。対象は市内にお住まいの1歳未満(掲載時)の赤ちゃん。締め切りは前月の20日(抽選)。今回の応募は24人。



土田優志ちゃん
平成13年6月21日生まれ
(徳延)



高橋美羽ちゃん
平成13年9月14日生まれ
(重平)



主藤一輝ちゃん
平成13年6月27日生まれ
(横内)

応募写真(掲載写真は除く)はケーブルテレビ2ch「くすのきTime」で紹介しています(1人1回)

平塚写真スケッチ



答えが無いからおもしろい

五月六日、縄文時代後期約三千五百年前の「水場」の遺構が一般公開された。場所は真田・北金目遺跡群の一角。東海大学の北東だ。約二坪の幅に敷き詰められた石の間を斜面からわき出た水が流れている。これまでの調査からここは、木の葉を洗ったり、さらしたりする多目的な炊事場だったと考えられている。この珍しい発見に約一千人の人が訪れた。「こんなに多くの人が来るのは、はるか昔の世界をそれぞれの価値観で想像できるからかもしれないね。訪れた人からこんな話を聞いた。ここにある石や水、出土した土器や木の実は何千年ものときを越え、何を語ろうとしているのだろうか。それぞれの人がそれぞれの想像で思いを巡らす。そこに答えは無いのかも知れない。でも、それが多くの人をひきつけている。答えだけをやみくもに追い求めていては、大切なものをつかまえることなどできないのだから。スケールの大きな遺跡は、「答えを今なお、閉じ込めている。」

ふるさとの歴史

奈良・平安時代の地方政治の中心地

第14回



- 1 金銅製小仏像(財)かながわ考古学財団提供
- 2 国府 墨書土器
- 3 博物館2階では相模国府の関連資料を展示しています



四之宮にあった相模国府

古代の律令国家(奈良・平安時代)は、地方を治めるため諸国に国府(国司)を置きました。現在までの発掘調査の結果、相模国府は一時、四之宮にあり、古い東海道もこの付近を通っていたことが明らかになってきました。相模国府の所在地には多くの説があります。平安時代(十世紀前半)に編さんされた「和名類聚抄」には、国府は大住郡にあると書かれています。そのころには四之宮に存在したと考えられます。しかし、それ以前の所在地については、国分寺のある海老名市や白鳳時代の寺院跡がある小田原市にあったとする二説があり、現在は当初から四之宮に国府があったかが争点になっています。近年、四之宮周辺の遺跡から発見された遺構や遺物には、初期の国府に関連すると思われるものが多くあります。その一つが「国府」郡司などと書かれた墨書土器で、奈良時代(八世紀後半)のものとして推定されています。国府・郡司は役所の台所を意味することから、この付近に国府や郡司の役所があった可能性を示しています。このほかに国府や郡司で働く官吏の地位を示す、銅や石製の帯飾りや、高価な緑釉陶器・灰釉陶器なども数多く出土しています。さらに昨年、湘南新道関連遺跡からは平安時代の金銅製小仏像が出土し、話題になりました。しかし、国府の中心となる建物(国庁)が見つかっていないこともあり、結論までにはもう少し時間がかかりそうですが、いずれにしても、今後の発掘調査によって明らかになるでしょう。担当 社会教育課(☎35 8 1 30)