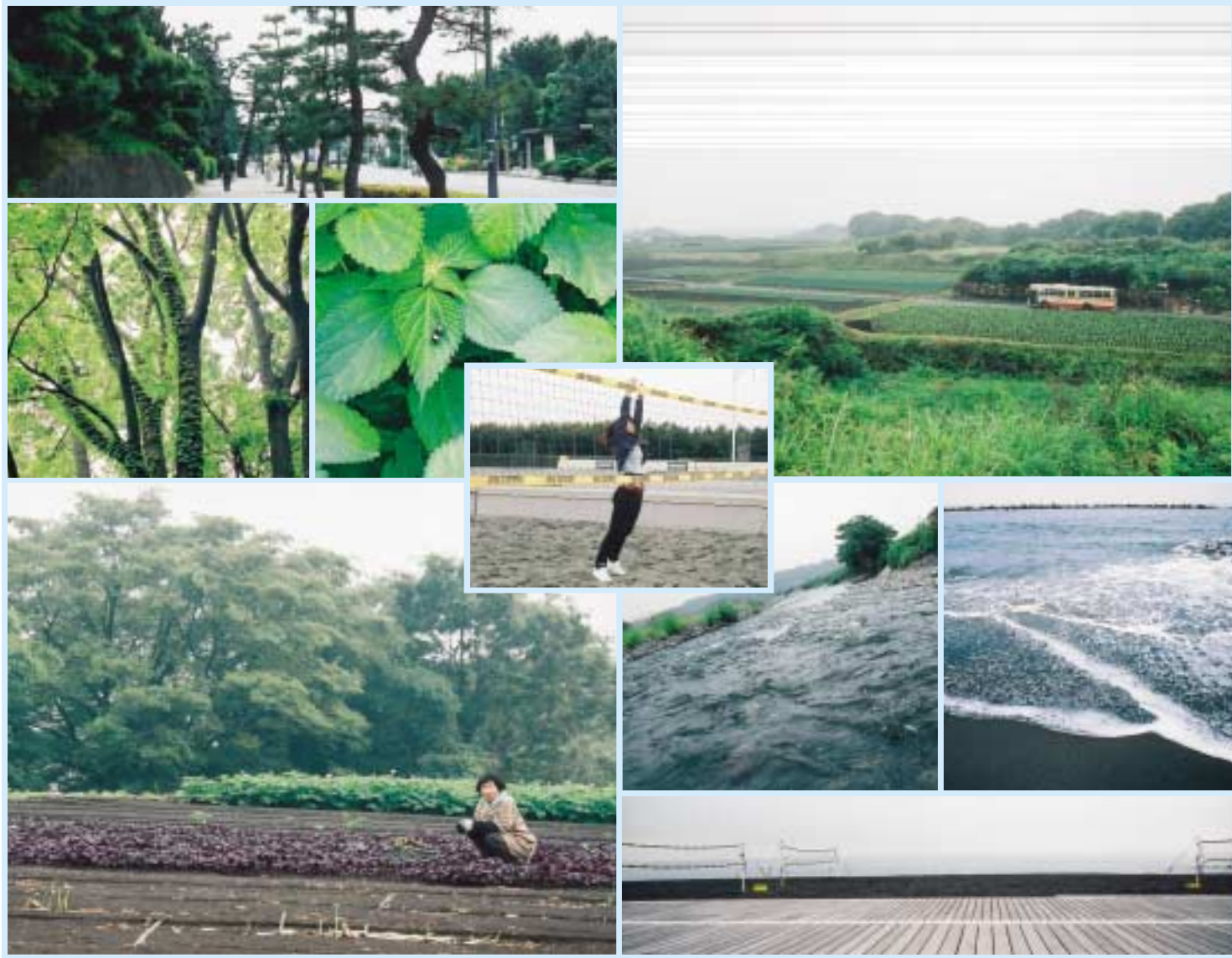




ナadeshiko



発行 平塚市 編集 企画部広報課  
〒254-8686 神奈川県平塚市浅間町9番1号  
電話 23-1111・35-1111 FAX 23-9467  
http://www.city.hiratsuka.kanagawa.jp/  
発行部数 104,000部(毎月1日・15日発行)



# 平塚を旅しよう

これらの写真は、三上徹朗さんと奥川陽子さんが今回の旅で写したものです。

水と緑に囲まれた豊かな自然、時間ごとに移り変わる情景、人々の暮らしが息づくまちなみ。普段、何気なく見ている風景も、その中に自分が入ってみると、今まで気づかなかった発見や出会いがあります。今回、市内に住む若い男女二人が、カメラを持って平塚を旅しました。みなさんも、新たな平塚の魅力を探しに出掛けてみませんか。

三上徹朗さんと奥川陽子さんは、幼稚園の幼なじみ。平塚に生まれ育った二人が市内のいろいろなところを旅しました。金目川沿いの秦野県道を走っていると、普段よく目にする景色なのに、今日の二人には、なぜか新鮮に映ったようです。早速、土屋橋付近の川原へ降りてみることに。日常生活の中では聞くことのできない「川のせせらぎ」が心に染み渡ったのか、思わずはだしになって川の中へ。まるで子どもに戻ったようにはしゃいでいました。続いて、土屋園付近の山道へ入ってみる。鳥のさえずりや木々のゆれる音など、自然の音しか聞こえない世界。ここも平塚だということに、たいへん驚いたようです。

見慣れた風景の意外な美しさに感動したり、今まで見たことのない平塚の風景に出合ったり。二人は、このまちの新しい魅力をたくさん見つけたようです。

観光マップを  
ご利用ください  
歴史的名所や旧跡、指定文化財、平塚八景などを地図で紹介しているほか、平塚の名産品やハイキングコースなど、様々な平塚の魅力を紹介しています。  
配布場所 公民館、市役所1階案内窓口ほか  
お問い合わせは、商業観光課 ☎35-8107へ。  
また、歴史的名所や旧跡に説明板と道標を設置しています。身近な歴史を探ってみてはいかがでしょうか。  
お問い合わせは、社会教育課 ☎35-8130へ。

## 自分の中で平塚のジャンルが増えました。

上のバスが写っている写真、どこだと思いますか？土屋公民館が遠藤原へ行く途中のあぜ道から写したものです。「となりのトトロ」に出てくる「ねこバス」みたいで感動しちゃいました。今までは「平塚ってどんなところ？」って聞かれると、海があるとか紹介できなかったけど、これからは「緑もあって山や川もあるよ」って言えます！自分の中で平塚のジャンルが増えました。平塚はつまらないところだと思っている人は、ぜひ一度、平塚を旅してほしい。絶対楽しめますよ。

## 平塚に住んでいることに誇りが持てました。

平塚海岸は遊んだこともあり知っていたけど、土屋の山へは初めて行きました。平塚にも、こんなに自然が残っているところがあるなんて知らなかった。

それで、山の中を歩いていたら、農家の人が畑仕事をしていて、「こんにちは」って声をかけたら笑顔で返事をしてくれて、すごくうれしかったな。

今まで知らなかった自然と出会えたし、普段の生活では出会えない人とも話げできた。今回の旅で、平塚に住んでいることに誇りが持てました。



三上徹朗さん(大原)



奥川陽子さん(立野町)

旅しました



# イベント・生活情報

## はがきでの申し込み 募集記事の標題と必要事項(郵便番号、住所、氏名、年齢、電話番号)をご記入のうえ、ご応募ください。

### 募集

#### 湘南ひらつか七夕囿基大会

会場は勤労会館(先着順)、子ども囿基大会

日時 7月6日(土) 午前9時30分～午後3時  
対象 平塚市および公立高校平塚学区内(大磯町・二宮町)に在住、在学の高校生以下、150人(先着順)  
参加費 800円  
申 電話で文化財団(☎32-2237)へ

#### 七夕囿基大会

日時 7月7日(日) 午前9時40分～午後4時  
対象 名人戦...4段以上、王座戦...3段以下、上級戦...1～4級、中級戦...5～10級、初級戦...11級以下  
定員 名人戦・王座戦...各64人、上級戦・中級戦・初級戦...各40人  
参加費 2,000円(高校生以下は1,000円)

申 はがきまたは文化財団にある申込書に必要事項と段級位、出場種目を記入し、郵送または直接文化財団「七夕囿基大会」係(〒254-0045見附町15-1市民センター内・☎32-2237)へ

#### 七夕まつりに願ひ事を

ご家族や友だちと、願ひ事を短冊に託してみませんか。七夕期間中、名前と短冊を付けた竹飾りを会場に掲出するとともに、記念品を進呈します。  
申込金 3,000円  
申 6月14日(金)までに公民館、市役所1階案内窓口、湘南ひらつか総合案内所(駅ビルラスカ2階)などのほか、平塚市ホームページURLは1面題字右横に掲載)にある申込書を申込金振り込み後、商業観光課(〒254-8686浅間町9-1・☎35-8107・FAX35-8104)へ  
神奈川建築コンクールの作品募集  
対象 平成12年6月1日～14年5月31日に完成し、建築基準法に基づく検査済証を受けている県内の住宅とそのほかの一般建築物

申 6月28日(金)までに、建築指導課(消防庁舎2階・☎21-9731)でお配りする申込書に記入し、同課へ

#### 夏期清掃作業員を募集

期間 7月10日～9月13日(土・日・祝日を除く)  
勤務時間 午前8時30分～午後5時  
対象 18歳～35歳の方(高校生は除く)  
業務内容 じんかい車でごみを収集  
賃金 日額9,400円  
申 事前に電話連絡のうえ、市販の履歴書に必要事項を記入し、本人が直接環境業務課(☎21-8796)へ

#### 友好都市子どもマリン交流に

日時 7月3日～9月25日の水曜日、全12回、午前9時30分～正午  
会場 囿基サロン湘南(紅谷町4-21)  
定員 24人(先着順)  
参加費 3,000円  
申 電話で文化財団(☎32-2237)へ

#### 国際交流フェスティバル(参加自由)

様々なイベントを通して外国籍市民のみなさんと交流してみませんか。  
日時 6月16日(日)午前10時～午後3時  
会場 総合公園内平塚のはらっぱ  
内容 和太鼓演奏、ハワイアンフラダンス、世界の料理模擬店など  
問 交流親善課(☎25-2520)

#### 教育委員会定例会

傍聴される方は教育総務課(☎35-8113)へご連絡を。  
日時 6月27日(木)午後2時  
会場 豊原分庁舎1号館1階会議室

持ち物 健康保険証、老人保健法医療受給者証  
申 保険年金課(市役所1階-1番窓口・内線2256)

#### 湘南ひらつかふれあいマーケット

新鮮な野菜や魚などを集めた朝市。  
日時 6月16日(日)午前6時30分～8時  
会場 総合公園南駐車場  
問 産業推進課(☎35-8101)

#### 生産緑地の追加指定相談

日時 6月14日(金)までの午前8時30分～午後5時(土・日曜日は除く)  
場所 都市計画課(市役所本庁舎4階) 問 都市計画課(内線2428)

#### 施設の催し物

##### 6月のひらつか市民プラザ

6日～11日 フラワーシティ・湘南ひらつか  
13日～18日 ドールランドイベント  
20日～25日 第14回竹遊会竹芸展  
27日～7月1日 第34回芳友会書道展

#### 入院時一部負担金が減額に

次に該当する方が入院した場合、申請すると1か月の一部負担金の上限額が37,200円から24,600円に、1日の食事が780円から650円に減額されます。  
対象 市県民税非課税世帯の70歳以上の方

#### 図書館

〒254-0041浅間町12-41 ☎31-0415 FAX31-9984 休館日/月曜日

#### 6月の映画会

上映：午後2時)  
1日(土)「どんぐりの家」  
2日(日)「とうさんまいご」ほか  
8日(土)「グリム名作童話集2」ほか  
9日(日)「グリム名作童話集3」ほか  
15日(土)「桜桃の味」  
16日(日)「哀愁」  
22日(土)「だいすきトゥイーティー1」  
23日(日)「だいすきトゥイーティー2」  
29日(土)「だいすきトゥイーティー3」  
30日(日)「グリム名作童話集4」ほか

#### 6月の展示コーナー

<1階ロビー展示>  
30日(日)まで「平塚ゆかりの作家～鳴山草平 生誕100年」  
<資料の特集>  
15日(土)まで「健康家族の本」  
30日(日)まで「サッカーワールドカップ特集」  
16日(日)～7月14日(日)「夏の夜空七夕」

#### 6月の移動図書館あおぞら号

4日、18日の火曜日  
土屋小学校 午後1時～2時  
金田公民館 午後2時30分～3時30分  
5日、19日の水曜日  
大神公民館 午後1時30分～2時30分  
真土小学校 午後3時～4時  
6日、20日の木曜日  
みずほ小学校 午後1時～2時  
豊田公民館 午後2時30分～3時30分

7日、21日の金曜日  
吉沢小学校 午後1時～2時  
旭陵中学校 午後2時30分～3時30分  
11日、25日の火曜日  
城島小学校 午後1時～1時50分  
城島公民館 午後2時～3時  
12日、26日の水曜日  
浄心寺 午後1時30分～2時30分  
松が丘公民館 午後3時～4時  
13日、27日の木曜日  
金目小学校 午後1時～2時30分  
14日、28日の金曜日  
ふじみ野 午後1時～2時15分  
岡崎小学校 午後2時45分～4時

#### 博物館

〒254-0041浅間町12-41 ☎33-5111 FAX31-3949 休館日/月曜日  
4日(火)～13日(木)は臨時休館  
記載以外の会場は、博物館。  
寄贈品コーナー「平塚空襲展」  
期間 6月14日(金)～7月30日(火)  
プラネタリウム  
「夏の三角完全追跡」  
投影 土・日曜日の午前11時と午後2時  
期間 6月15日(土)～7月14日(日)  
漂着物を拾う会(参加自由)  
日時・会場 6月8日(土)午前9時30分～11時、虹ヶ浜海岸  
申 初めて参加の方は往復はがきで博物館へ  
ろばたばなし(参加自由)  
日時 6月16日(日)午後1時30分と3時

#### 自然の新聞を作る会

「梅雨の総合公園」  
日時・会場 6月29日(土)午後1時～4時、総合公園  
定員 30人(抽選)  
申 6月15日(土)までに、往復はがきで博物館へ

#### 青少年会館

〒254-0041浅間町12-41 ☎32-7029 FAX31-1441 休館日/月曜日  
びわ青少年の家サマースタッフ  
勤務日 7月17日～9月3日(原則月曜日休み)、勤務日、時間は相談  
仕事内容 施設内の作業、イベントの指導補助、利用団体の応対  
賃金 時給775円(別途交通費支給)  
申 6月9日(日)までに市販の履歴書を青少年会館へ(電話連絡を) 親子で楽しく陶芸を

#### 美術館

〒254-0073西八幡1-3-3 ☎35-2111 FAX35-2741 Eメール:art-muse@city.hiratsuka.kanagawa.jp 休館日/月曜日  
ワークショップ参加者募集  
「葉っぱからアートへ」  
葉っぱの形を写し取るフロッタージュや、葉脈だけを取り出す透かし葉などを体験しませんか。  
日時・会場 6月15日(土)午後1時～4時30分、美術館アトリエB  
対象 小学校5年生以上の方、25人(先着順)  
材料費 500円  
申 はがきまたはファクス、Eメールに必要事項を記入し、美術館へ  
6月の市民アートギャラリー  
5日～8日 猪野章義なつかしのスター展  
5日～8日 木工作品展  
9日～30日 第25回平塚市展

#### 歯の健康フェスタ2002

じょうぶな歯 健康づくりの第一歩  
6月4日から一週間は、歯の衛生週間です。いつまでも健康で楽しく過ごすために、お口の健康を再確認してみませんか。楽しいイベントも盛りだくさんです。ぜひ、ご家族おそろいでお出掛けください。  
日時 6月9日(日) 午前10時30分～午後3時  
会場 平塚駅ビル6階ラスカホール  
内容 歯科健診、相談(矯正、入れ歯など)、歯みがき指導、むし歯菌観察、歯の健康クイズ、歯にやさしいおやつ、試食、市内小中学生優秀作品図画ポスター展示など  
問 保健センター(☎34-0311)

#### 歯の健康フェスタ2002

じょうぶな歯 健康づくりの第一歩  
6月4日から一週間は、歯の衛生週間です。いつまでも健康で楽しく過ごすために、お口の健康を再確認してみませんか。楽しいイベントも盛りだくさんです。ぜひ、ご家族おそろいでお出掛けください。  
日時 6月9日(日) 午前10時30分～午後3時  
会場 平塚駅ビル6階ラスカホール  
内容 歯科健診、相談(矯正、入れ歯など)、歯みがき指導、むし歯菌観察、歯の健康クイズ、歯にやさしいおやつ、試食、市内小中学生優秀作品図画ポスター展示など  
問 保健センター(☎34-0311)

#### 歯の健康フェスタ2002

じょうぶな歯 健康づくりの第一歩  
6月4日から一週間は、歯の衛生週間です。いつまでも健康で楽しく過ごすために、お口の健康を再確認してみませんか。楽しいイベントも盛りだくさんです。ぜひ、ご家族おそろいでお出掛けください。  
日時 6月9日(日) 午前10時30分～午後3時  
会場 平塚駅ビル6階ラスカホール  
内容 歯科健診、相談(矯正、入れ歯など)、歯みがき指導、むし歯菌観察、歯の健康クイズ、歯にやさしいおやつ、試食、市内小中学生優秀作品図画ポスター展示など  
問 保健センター(☎34-0311)

#### スポーツ

##### スポーツ教室に参加しよう(抽選)

主な会場は総合体育館。申し込みは、往復はがきに教室名(テニススクールはコースと曜日も記入)、必要事項を記入し、スポーツ振興財団(〒254-0074大原1-1、☎35-0102)へ。  
1.テニススクール

日程 7月3日～9月6日、全8回  
会場 総合公園テニスコート  
対象 市内在住、在勤、在学の方、各コース15人  
時間・コース ジュニアは小学生  
コース 時間 水曜日 木曜日 金曜日  
A 午前9時20分～10時50分 初級 初級 初級  
B 午前11時～午後0時30分 初級 初級  
C 午後1時20分～2時50分 初中級 初中級  
D 午後3時45分～4時45分 ジュニア ジュニア ジュニア  
N 午後7時～8時30分 初級 初級 初級

参加料 A・B・C各コース12,000円、Dコース10,000円、Nコース15,000円(各コースの初日に集金)  
締め切り 6月20日(木)  
2.エアロビクス教室  
日時 7月5日～8月30日の金曜日、全8回、午前10時30分～11時30分  
対象 市内在住、在勤、在学の方(高校生以下は除く)、70人  
参加料 5,000円(初日に集金)  
締め切り 6月20日(木)  
3.ジャザサイズ教室  
日時 7月12日～10月25日の金曜日、全15回、午後6時30分～7時30分  
対象 市内在住、在勤、在学の方(高校生以下は除く)、70人  
参加料 6,000円(初日に集金)  
締め切り 6月20日(木)  
4.火曜ストレッチ体操教室  
日時 6月25日～8月27日の火曜日、全10回、午後1時30分～2時45分  
対象 市内在住、在勤、在学の方(40～65歳の方、100人)  
参加料 4,000円(初日に集金)  
締め切り 6月14日(金)  
5.金曜ストレッチ体操教室  
日時 7月12日～10月11日の金曜日、

全10回、午後1時30分～2時45分  
対象 市内在住、在勤、在学の方(40～65歳の方、100人)  
参加料 4,000円(初日に集金)  
締め切り 6月20日(木)  
6.真向法体操教室  
日時 7月6日～9月14日の土曜日、全9回、午前10時～11時40分  
対象 市内在住、在勤、在学の方(高校生以下は除く)、50人  
参加料 6,000円(初日に集金)  
締め切り 6月20日(木)  
7.初級太極拳教室  
日時 7月19日～9月27日の金曜日、全10回、午後6時30分～8時  
対象 市内在住、在勤、在学の方(高校生以下は除く)、60人  
参加料 5,000円(初日に集金)  
締め切り 6月20日(木)  
8.ジュニア新体操教室  
日時 6月25日～平成15年3月18日の火曜日、全30回、午後5時30分～6時30分  
対象 市内在住、在学の小学生、30人  
参加料 20,000円(半期分10,000円を初日に集金)  
締め切り 6月14日(金)  
平塚市少年野球大会

区の体育振興会へ  
問 スポーツ課(☎31-3060)  
平塚あるく会6月例会  
東海道品川宿や平和島公園などを散策します。(弁当持参)  
期日 6月16日(日)午前中の降水確率40%以上の場合、23日(日)に延期集合  
平塚駅北口改札前午前7時45分、平塚始発8時1分東京行き乗車  
参加料 400円(一般) 交通費実費  
問 スポーツ課(☎31-3060)  
女性バドミントン大会の結果(敬称略)  
優勝:田代千知子(ふじみ野)・佐藤マツノ(片岡)  
準優勝:中村理栄(公所)・小林志摩子(根坂間)  
第3位:久米恵子(寺田縄)・府川由紀子(平塚)

#### 健康・福祉

##### 福祉用具と介護保険事業者情報を

福祉用具の展示と市内介護保険事業者の重要事項説明書の閲覧のほか、事業所のパンフレット、利用申込書を用意しています。ご利用ください。  
会場 福祉会館1階展示室  
問 社会福祉協議会(☎33-2333)  
車いすフォークダンス講習会に  
5種類の車いすフォークダンスを学んで、インストラクターを目指しませんか。50人(先着順)  
日時 6月23日(日) 30日(日) 午後1時～4時

#### 健康・福祉

##### 福祉用具と介護保険事業者情報を

福祉用具の展示と市内介護保険事業者の重要事項説明書の閲覧のほか、事業所のパンフレット、利用申込書を用意しています。ご利用ください。  
会場 福祉会館1階展示室  
問 社会福祉協議会(☎33-2333)  
車いすフォークダンス講習会に  
5種類の車いすフォークダンスを学んで、インストラクターを目指しませんか。50人(先着順)  
日時 6月23日(日) 30日(日) 午後1時～4時

#### 健康・福祉

##### 福祉用具と介護保険事業者情報を

福祉用具の展示と市内介護保険事業者の重要事項説明書の閲覧のほか、事業所のパンフレット、利用申込書を用意しています。ご利用ください。  
会場 福祉会館1階展示室  
問 社会福祉協議会(☎33-2333)  
車いすフォークダンス講習会に  
5種類の車いすフォークダンスを学んで、インストラクターを目指しませんか。50人(先着順)  
日時 6月23日(日) 30日(日) 午後1時～4時

#### 健康・福祉

##### 福祉用具と介護保険事業者情報を

福祉用具の展示と市内介護保険事業者の重要事項説明書の閲覧のほか、事業所のパンフレット、利用申込書を用意しています。ご利用ください。  
会場 福祉会館1階展示室  
問 社会福祉協議会(☎33-2333)  
車いすフォークダンス講習会に  
5種類の車いすフォークダンスを学んで、インストラクターを目指しませんか。50人(先着順)  
日時 6月23日(日) 30日(日) 午後1時～4時

#### おすすめ番組チェック ひらつか☆eye

TAIKEN通信vol.32 1面で紹介した2人が地元平塚を舞台に大活躍します。2人が見つけたすてきな平塚に、ご期待ください。  
【6月の放送日】(20分番組)  
水・金曜日 午後1時・6時30分・10時  
土曜日 午後1時・6時30分  
「TAIKEN通信」出演者を募集!  
21世紀を担う若い人たちが、様々な社会や行政の問題を体験し、その姿を伝える「TAIKEN通信」の出演者を募集します。  
対象 市内在住、在学の18歳から30歳までの方(高校生は除く)  
応募方法 市販の履歴書に応募機を記入し、広報課へ  
問 広報課(☎21-8761)

#### 伊勢原 Let's ぷらりんぐ 第14回 あやめまつり

このコーナーでは、茅ヶ崎・秦野・伊勢原・大磯・二宮のイベント情報をお届けします  
田園風景の一角に200種、2万株のハナショウブが咲き乱れる「あやめの里」。ハナショウブの苗や農産物の即売、育て方教室、模擬店などの催しがあります。ぜひ、お出掛けください。  
期間 6月中旬まで  
会場 あやめの里(伊勢原市小稲葉)  
交通 伊勢原駅南口「あやめの里」経由由愛甲石田行「バス」「あやめの里」下車  
「ハナショウブの育て方教室」は、1日、2日、8日、9日午後1時30分～2時30分。  
問 伊勢原市みどりのまち振興財団(☎92-3536)

#### 健康・福祉

##### 福祉用具と介護保険事業者情報を

福祉用具の展示と市内介護保険事業者の重要事項説明書の閲覧のほか、事業所のパンフレット、利用申込書を用意しています。ご利用ください。  
会場 福祉会館1階展示室  
問 社会福祉協議会(☎33-2333)  
車いすフォークダンス講習会に  
5種類の車いすフォークダンスを学んで、インストラクターを目指しませんか。50人(先着順)  
日時 6月23日(日) 30日(日) 午後1時～4時

#### 健康・福祉

##### 福祉用具と介護保険事業者情報を

福祉用具の展示と市内介護保険事業者の重要事項説明書の閲覧のほか、事業所のパンフレット、利用申込書を用意しています。ご利用ください。  
会場 福祉会館1階展示室  
問 社会福祉協議会(☎33-2333)  
車いすフォークダンス講習会に  
5種類の車いすフォークダンスを学んで、インストラクターを目指しませんか。50人(先着順)  
日時 6月23日(日) 30日(日) 午後1時～4時

#### 健康・福祉

##### 福祉用具と介護保険事業者情報を

福祉用具の展示と市内介護保険事業者の重要事項説明書の閲覧のほか、事業所のパンフレット、利用申込書を用意しています。ご利用ください。  
会場 福祉会館1階展示室  
問 社会福祉協議会(☎33-2333)  
車いすフォークダンス講習会に  
5種類の車いすフォークダンスを学んで、インストラクターを目指しませんか。50人(先着順)  
日時 6月23日(日) 30日(日) 午後1時～4時



# サークル 掲示板



6月6日(木)~11日(火) フラワーシティ・湘南ひらつか

## カルチャヤ

木彫りを始めませんか  
 毎月2回水曜日、午後1時  
 30分~3時30分/市民セン  
 ターほか/入会金三千元/月  
 会費は問い合せを/岡木  
 遊会の新森(34)8364  
 絵手紙を楽しもう  
 60才以上/初心者歓迎/  
 毎月1回月曜日、午後1時  
 30分~3時30分/福祉会館  
 /先着10人/月会費六百元  
 /岡喜楽会の岩崎(33)7  
 379

## 将棋大会を開きます

7月7日(日)、午前9時  
 30分~午後5時/花水公民  
 館/参加費高校生以上千  
 円、小・中学生一千円/対  
 局A級4局、B、D級5局  
 総平手戦/当日会場を受け  
 付け/岡日本将棋連盟平塚  
 支部の堀江(59)2868  
 書道を楽しみませんか  
 毎月第2・4金曜日、午  
 後1時30分~3時30分/金  
 田公民館/月会費三千元/  
 岡金田書会の川崎(32)  
 1363

## ミュージック

コーラスを楽しみませんか  
 毎月第2・4金曜日、午  
 前10時~正午/市民センタ  
 /月会費二千円/岡なぎ  
 さヴォーカルの小森(31)  
 6747  
 女性コーラスのお誘い  
 女性/毎月第1・3金曜  
 日、午後6時30分~8時30  
 分/中央公民館/6月見学  
 会実施中/月会費二千五百  
 円/岡コールスプリングの  
 宮川(36)5755  
 音楽の仲間募集  
 音楽を通して仲間になろ  
 う/交通事故でハンディキ  
 ャップを持つ若者と支援ス  
 タッフの募集/岡交通事故

## スポーツ

ママさんバスケトを  
 既婚の女性/毎週土曜日  
 午後7時~9時/旭南公民  
 館ほか/月会費一千五百円  
 /岡平塚クイーンズの露木  
 (31)5988  
 Jrジャズダンス会員募集  
 4歳~小学生6年生/毎  
 月3回土曜日、午後3時30  
 分~5時45分/大野公民館  
 /月会費一千五百円/岡大  
 野ジュニアジャズダンスの  
 田中(55)0519  
 ジャズダンスを一緒に  
 女性/毎月3回金曜日、  
 午前10時~正午/中央公民  
 館ほか/月会費三千元/岡  
 フェアリーズの升水(21)  
 7431  
 正宗太極拳をしませんか  
 女性/毎月第1・4木曜  
 日、午前9時30分~11時30  
 分/青少年会館ほか/月会  
 費二千五百円/岡レディ  
 ス・タイチー・サークルの  
 山田(21)1770  
 少年少女柔道会員に  
 小・中学生/毎週火・木・  
 土曜日、午後7時~9時/  
 総合体育館柔道場/入会金  
 三千元、月会費小学生二千

## 被書者の会の大木(59)2153

吹奏楽団の定期演奏会  
 6月9日(日)、午後6時  
 開演/市民センター/入場  
 料七百円(前売り五百円)  
 中学生以下無料/カルメン  
 組曲ほか/岡平塚ウインド  
 オーケストラの木戸(070)  
 5666  
 4014  
 平塚フィル定期演奏会  
 6月16日(日)、午後2時開  
 演/市民センター/入場料  
 一千円/託児室五百円/要予  
 約/キューバ序曲ほか/岡  
 平塚フィルハーモニー管弦  
 楽団の木谷(35)2239



ほんじょう たけし 本莊 起「療養所のある丘」 1987年/油彩・キャンパス 72.5×90.8cm

## 湘南の美水

柔らかいタッチで描かれた  
 雑木林の丘。クスギやミズナ  
 ラの中に松などの常緑樹の深  
 緑が、しっとりとした趣を醸  
 し出している。ぼう漠とした  
 木々の中を道が見え隠れして、  
 登りつめると、がっしりとし  
 てなぞめいた建物がたたずむ。  
 これは、本莊が愛した画室周  
 辺の風景のひとつ、丹沢のす  
 そ野にたたずむ国立療養所神  
 奈川病院の景観である。  
 本莊が移り住んだここ秦野  
 市東田原葛葉台は、金目川上  
 流の起伏に富んだ地形である。  
 若いころセザンヌにあこがれ、  
 画題に恵まれた自然の中で画  
 作ざんまいに生きた晩年は、

穏やかで気品のあるニュアン  
 スや豊かな画風を醸成してい  
 った。西洋で発展してきた油  
 絵の画材を駆使して、東洋の  
 心で東西文化の融合を図る表  
 現を追求し続けた。

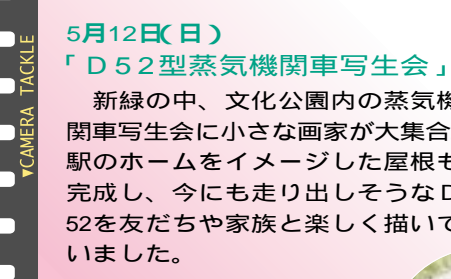
本莊 起のプロフィール  
 1906年(明治39年)中郡旭村  
 根坂間に生まれる。はじめ井  
 上三綱に師事。1934年から春  
 陽会に出品し続け、石井鶴三  
 に師事する。また安田毅彦を  
 師として敬愛し、日本的な油  
 彩画表現を追求した。平塚市  
 を中心とした地域の文化活動  
 の発展に尽くした。  
 1993年(平成5年)87歳で没。

平塚市美術館

## エトセトラ

映画を見ませんか  
 記録映画「神の子たち」  
 1044  
 柔道協会の石原(090)1991  
 水泳クラブ員を募集  
 小・中学生保護者1名  
 以上が水泳協会に加入のこ  
 と/4、6月、10、3月  
 の第2・4日曜日、午前10  
 時30分~午後0時30分/神  
 奈中プール 7月13日、8  
 月31日毎日、午後5時~7  
 時/湘南海岸公園プール/  
 入会金二千円、年会費小学  
 生六千円、中学生千円(プ  
 ール入場料などは別途)/  
 岡平塚水泳協会の平野(54)  
 0170

# CAMERA 写真クラブ



5月12日(日)  
 「湘南ひらつか 魚まつり朝市」  
 地元で水揚げされた新鮮な魚介類  
 をたくさん食べてもらおうと開催さ  
 れた「魚まつり朝市」。おいしい魚介  
 類を求めて約4,000人が訪れ、魚市場  
 の中は活気に満ちていました。

5月12日(日)  
 「D52型蒸気機関車写生会」  
 新緑の中、文化公園内の蒸気機  
 関車写生会に小さな画家が大集合。  
 駅のホームをイメージした屋根も  
 完成し、今にも走り出しそうなD  
 52を友だちや家族と楽しく描いて  
 いました。

マクロ量産で、何キロかな?  
 小さくても力持ちだね

D52って大きいね  
 みんな真剣です

# 70-スプラッシュ

## 市制70周年記念「ひらつか湧水10泉」 ~身近な湧水を紹介してください~

湧水は、自然の息吹、大地の  
 生命力を感じる身近な恵みです。  
 みなさんの憩いの場所として、  
 いつまでも大切に保存してい  
 かなければなりません。  
 そこで、市制施行70周年を記  
 念して、みなさんからお寄せ  
 いただいた情報を基に、市内に残  
 された貴重な湧水を調査し、「ひ  
 らつか湧水10泉」を選定します。  
 お近くの湧水の情報をぜひお  
 寄せください。



貴重な湧水を残しましょう。

応募方法 郵送またはファクス、電子メールに、湧水  
 の場所、現況、住所、氏名、電話番号を記入し、みど  
 り公園課 〒254-8686浅間町9-1、FAX 23-9467、電子メ  
 ールmidori@city.hiratsuka.kanagawa.jpへ  
 締め切り 7月1日(月)  
 問 みどり公園課(内線2426)