

広報ひらつか

人口 224,903人
世帯 71,220世帯
(59年1月1日現在)

昭和59年2月15日 / 毎月15日発行 / 90,000部 / 神奈川県平塚市役所発行
編集・企画部広報課 / 〒254 平塚市浅間町9番1号 電話23-1111

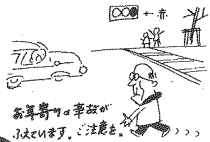
子供に教えましょう



- 1、道路はふざけないで歩きましょう
- 2、道路は右端を歩きましょう
- 3、横断するとき、車が近づいていないことを確かめて渡りましょう
- 4、お母さんや友達がいなくても道路に急に飛び出さないようにしましょう

お年寄りの交通ルール

- 1、道路は必ず右端を歩きましょう
- 2、車のすぐ前やうしろを横断するのはやめましょう
- 3、夜の外出は明るい色の服を
- 4、道路のななめ横断は危険です
- 5、自転車で曲がる時は、必ず車が来ないことを確かめましょう



交通安全

安全運転5則

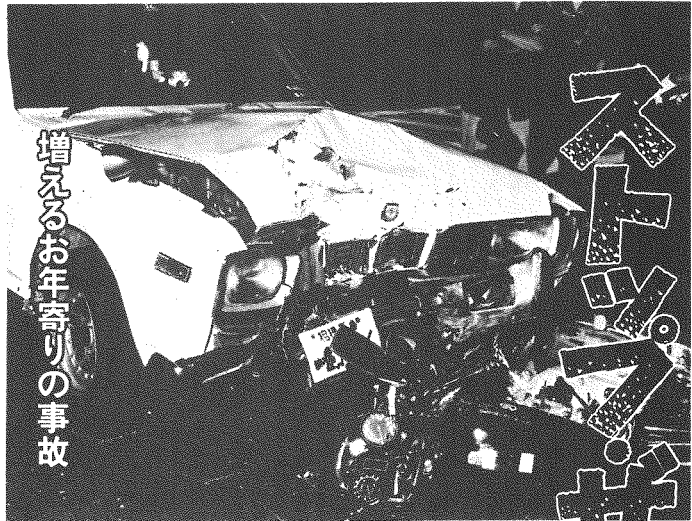
- 1、安全速度を必ず守る
- 2、カーブの手前でスピードを落とす
- 3、交差点では必ず安全を確かめる
- 4、一時停止で横断歩行者の安全を守る
- 5、飲酒運転は絶対にしない



二輪車の事故は本人の不覚が原因

二輪車安全運転5則

- 1、ヘルメットを正しくかぶる
- 2、安全速度を守り、急な道路変更をしない
- 3、カーブの手前、下り坂は必ずスピードを落とす
- 4、一時停止と徐行は確実に
- 5、交差点は、右左折車に注意



増えるお年寄りの事故

ストロークが死亡事故

交通事故発生状況

種別	件数	死者数	傷者数
歩行者事故	116 (116)	4 (3)	117 (115)
子供の事故	101 (132)	3 (2)	105 (135)
老人の事故	76 (73)	2 (2)	61 (52)
飲酒事故	5 (14)	0 (0)	7 (23)
無免許事故	24 (24)	0 (2)	27 (25)
二輪車事故	336 (349)	8 (6)	296 (313)
自転車事故	179 (215)	2 (4)	180 (219)

安全教育の徹底を

平塚市内の昨年一年間の交通事故発生状況は、前年と比較して、死者が七十七人、傷者が八百六十七人、発生件数は八百六十七件と、一昨年に比べて、死者が十九人、傷者が二百九十九人、発生件数は二百九十九件と、減少傾向にある。しかし、死者は十九人、傷者は二百九十九人と、減少傾向にある。しかし、死者は十九人、傷者は二百九十九人と、減少傾向にある。

増え続ける二輪車事故

二輪車事故は、昨年の発生状況を見ると、死者十九人、傷者二百九十九人、発生件数は二百九十九件と、前年と比較して、死者が二人、傷者が二百九十九人、発生件数は二百九十九件と、減少傾向にある。

危険な国道二一九号線

国道二一九号線は、平塚市内を東西に走る主要な幹線道路であり、交通量が多いため、交通事故の発生件数も比較的多い。特に、急なカーブや急な下り坂などがある区間は、危険な状況にある。

交通安全から交差点から

交差点は、交通事故の発生件数が多い場所であり、特に、信号のない交差点や、視界が悪い交差点は、危険な状況にある。交通安全を確保するためには、交差点の改善が重要である。

交通ルールを守ろう

交通安全を確保するためには、交通ルールを厳格に守ることが不可欠である。特に、安全速度の遵守や、一時停止の徹底など、基本的なルールを守ることが重要である。

すでに三人も

二月から三月にかけて、平塚市内で三つの死者が出ている。これは、お年寄りの交通事故によるものである。特に、歩行者の交通事故による死者は、増加傾向にある。

増え続ける

交通事故の発生件数は、昨年の発生状況を見ると、歩行者事故は前年と比較して、減少傾向にある。しかし、二輪車事故や、飲酒事故などは、増加傾向にある。

増え続ける

交通事故の発生件数は、昨年の発生状況を見ると、歩行者事故は前年と比較して、減少傾向にある。しかし、二輪車事故や、飲酒事故などは、増加傾向にある。

増え続ける

交通事故の発生件数は、昨年の発生状況を見ると、歩行者事故は前年と比較して、減少傾向にある。しかし、二輪車事故や、飲酒事故などは、増加傾向にある。

増え続ける

交通事故の発生件数は、昨年の発生状況を見ると、歩行者事故は前年と比較して、減少傾向にある。しかし、二輪車事故や、飲酒事故などは、増加傾向にある。

整備された見直しによるため、スピード出し過ぎ、事故の原因となります。平塚は、地形が平らであるため、道路が広く整備されているため、通行の事故件数が多いです。時速六十キロのスピードで走ると、急ブレーキを止まるとしても、三十三メートルも止まらずに走り続けます。ですから、必ず制動距離を守ってください」と述べられました。

増え続ける

交通事故の発生件数は、昨年の発生状況を見ると、歩行者事故は前年と比較して、減少傾向にある。しかし、二輪車事故や、飲酒事故などは、増加傾向にある。

増え続ける

交通事故の発生件数は、昨年の発生状況を見ると、歩行者事故は前年と比較して、減少傾向にある。しかし、二輪車事故や、飲酒事故などは、増加傾向にある。

増え続ける

交通事故の発生件数は、昨年の発生状況を見ると、歩行者事故は前年と比較して、減少傾向にある。しかし、二輪車事故や、飲酒事故などは、増加傾向にある。

今月の話題 栗豆祭

本特有の競技であるとは、すばやく多くの人が存在のことであり、平塚市役所の北の側、栗豆祭があります。栗豆祭は、平塚市役所の北の側、栗豆祭があります。栗豆祭は、平塚市役所の北の側、栗豆祭があります。

13連勝を飾った不二家チーム

お正月の恒例行事となった市内美業園駅伝大会は、見事不二家チームが優勝し、13連勝を飾りました。そこで、平塚市陸上競技協会の高橋哲先生(山城中)に、取材していただきました。



見事13連勝を飾った不二家チームのメンバー

栗豆祭は、平塚市役所の北の側、栗豆祭があります。栗豆祭は、平塚市役所の北の側、栗豆祭があります。栗豆祭は、平塚市役所の北の側、栗豆祭があります。

栗豆祭は、平塚市役所の北の側、栗豆祭があります。栗豆祭は、平塚市役所の北の側、栗豆祭があります。栗豆祭は、平塚市役所の北の側、栗豆祭があります。

婦人が考える青少年問題



家庭のしつけが大切72%

▽青少年の非行問題は、大きな社会問題となっている。学校やPTA等が中心にならぬが、いかにいかに親が厳しく育てられているか、これが大問題である。青少年問題、▽は、石川第二市長の選公約の一つであり、市教育委員会市長の青年課長の助言、▽は、取り組んで、そこで、解決の糸口を新婦人の意見に求めよう。▽は、十七日に、青少年問題をテーマとして、アンケート調査を行った。調査は、▽は、この会場で配布し、ついで終了後取り戻すことで行った。回収数は六百八十七枚、▽は、回収率は六三・九、回答者は女性になっている。

- 問1 あなたの年代は
- ①30未満 一・八%
 - ②30代 四六・一%
 - ③40代 三三・五%
 - ④50代以上 一三・〇%
- 問2 最近の世帯の世帯主
- ①母親 三三・一%
 - ②父親 二九・七%
 - ③夫婦 二二・七%
 - ④祖母 一五・六%
 - ⑤祖父 一四・九%
 - ⑥その他 一・二%
- 問3 家庭のしつけが大切か
- ①大切 七二・〇%
 - ②大切でない 二八・〇%
- 問4 非行を繰り返す原因
- ①親のしつけ 一三・四%
 - ②学校 一三・四%
 - ③友人 一三・四%
 - ④その他 一三・四%
- 問5 青少年の非行を防止するために、親がすべきこと
- ①厳しくしつける 四八・八%
 - ②話し合い 二二・七%
 - ③厳しくしつける 二二・七%
 - ④話し合い 二二・七%
- 問6 青少年の非行を防止するために、学校がすべきこと
- ①厳しくしつける 四八・八%
 - ②話し合い 二二・七%
 - ③厳しくしつける 二二・七%
 - ④話し合い 二二・七%



利用者を募集

地域づくりの観点から、市内各所に、レジャー・菜園の利用者を募集している。このレジャー・菜園は、土地の所有者と地元の住民が共同で運営する。利用者は、地域の活性化に貢献し、また、家族や友人と楽しむことができる。募集期間は、2月15日から2月28日まで。申し込みは、市内各所のレジャー・菜園の管理者に直接行う。詳細は、電話で問い合わせる。電話：31-1111。

入学児童の心構え

集団生活への第一歩です

四月から小学校入学児童は、集団生活への第一歩です。入学児童の心構えを、保護者や先生から聞いてみました。入学児童は、集団生活の中で、友達と仲良く、先生に挨拶をすることが大切です。また、授業中に集中して勉強し、遅刻や早退をしないことも重要です。入学前には、小学校の環境を知ることができ、心構えを整えることができます。保護者は、入学前の子供に、集団生活の楽しさを伝えてあげてください。

入学通知書が、届かない家庭

生活困窮家庭に就学費援助

四月から、中学校へ入学する児童の通知書が、届かない家庭がある。これは、生活困窮家庭に就学費援助を行うためである。生活困窮家庭とは、収入が低く、生活が厳しい家庭を指す。このような家庭の子供は、入学に必要な費用を支払えない可能性がある。市教育委員会では、このような家庭の子供に、就学費援助を行う。申請は、入学前に行う必要がある。詳細は、市教育委員会に問い合わせる。電話：31-1111。

金目と不二家が優勝

市内一周駅伝大会の結果

- 市内一周駅伝大会の結果、金目と不二家が優勝した。大会は、市内一周を走る駅伝大会で、市内各所の駅をめぐって行われる。優勝したのは、金目と不二家のチーム。このチームは、メンバーの協力と練習の成果が表れた。大会は、市民の健康増進と、市内一周の周知を目的として行われる。来年も開催される予定である。

市民ロードレース大会開く

市民ロードレース大会が開く。この大会は、市民の健康増進と、市内一周の周知を目的として行われる。大会は、市内一周を走るロードレース大会で、市内各所のコースをめぐって行われる。優勝者は、賞品がもらえる。大会は、市民の健康増進と、市内一周の周知を目的として行われる。来年も開催される予定である。

あるく会

あるく会が開く。この会は、市民の健康増進と、市内一周の周知を目的として行われる。会は、市内一周を歩く会である。参加者は、市内一周を歩き、健康増進を図ることができる。会は、市民の健康増進と、市内一周の周知を目的として行われる。来年も開催される予定である。



平塚からスキー列車

平塚からスキー列車が開行する。この列車は、平塚からスキー場まで直通で運行される。列車は、快適な環境で運行され、スキー客の利便性を高める。列車は、市民の健康増進と、市内一周の周知を目的として行われる。来年も開催される予定である。



電話帳の変更

電話帳の変更が行われる。この変更は、市民の利便性を高めるために行われる。変更は、市内各所の電話番号の変更を含む。変更は、市民の健康増進と、市内一周の周知を目的として行われる。来年も開催される予定である。

見附台体育館開放日

— 3月は第2・第4月曜日 —

自由に利用できます。(無料開放)

開放種目：卓球、バドミントン、バスケット、軟式卓球(1~4時)、バレー(4~8時)

※各種目とも、ラケット、シャトル、ボールは必ず各自持参を。(体育館には用意してありません)

2月27日(月) 午後1時~8時

3月12日(月) " "

3月26日(月) " "

運動のできる服装で参加し、上はき用の運動くつを用意してください。(館内は土足厳禁です。) 競技場内での飲食は禁止です。

担当 体育課 電話31-3060

学校の体育施設を利用したい方は

平塚市では、市内の小中学校の体育施設を教育上支障のない範囲で市民に開放しています。ただしこれを利用する場合は、教育委員会が発行する「学校体育施設開放利用登録証」が必要です。利用される方は、所定の申請書を出し、登録証を受けてください。申請書は体育課にあります。59年度の登録は次のとおり行います。現在登録している方も、申請してください。

◇要 付 3月1日から随時受付

◇資 格 市内、在住、在勤、在学者

◇有効期間 4月1日~60年3月31日

◇申込先 体育課(見附台体育館2階)

電話 31-3057

※必ず印鑑を持参してください

ある団体の運動会にて

予防接種の時間
午後1時30分から3時まで。＊印の会場は午後2時から3時まで。

予防接種2月カレンダー……この日程表を見やすい所へ



第1期…3回受ける
・対象 2歳(24か月)から4歳(48か月)までの幼児。なお、接種間隔は2回、3回とも3週間から8週間。

母親教室

妊娠中の心得、栄養のとおり方、赤ちゃんの育て方、また安産のための必要知識や体操、呼吸法などを学ぶ。

赤ちゃんの健康メモ



いりうちじま まさひろ
入内島 正 浩ちゃん
☆平塚市板根町743-4 平塚電メタ社にお勤めの入内島則幸さん(34歳)と京子さん(31歳)の長男。現在11か月で身長77cm、体重11kg、58年3月10日生まれ。

「応募」官製はがきに住所・父母の氏名・赤ちゃんの名まえと生年月日・親の年齢・電話番号・父親の職業を書いてお出しください。

接種方法 開業医・病院で年間(7～8月を除く)を通じて接種できる。接種日は医師とご相談を。

はしか予防接種

対象 接種当日に満12か月を経過して72か月未満の幼児。

健康相談

成人病相談 毎週月・金曜日
育児相談 毎週水曜日
時間 午前9時30分～10時30分
会場 保健センター
TEL 34-0311

健康診査を受けよう

昭和十八年七月から、自らの健康状態を自分で管理してもらうため、四十歳以上の対象者、無料で一般健康診査を実施している。

生活関連物資価格調査

Table with 4 columns: Item, Specification, Small Shop Price, Supermarket Price. Items include flour, oil, rice, etc.

1歳6か月歯科健診

会場 保健センター
受付 午後1時～2時
母子健康手帳本冊・別冊と筆記用具を持参

1歳6か月健診

会場 保健センター
受付 午後1時～2時
母子健康手帳本冊・別冊と筆記用具を持参

赤ちゃん相談

満1歳までの赤ちゃんなどたどたでも受けられる。内容は、栄養、生活、発育など育児に関する事。

乳幼児健診

会場 保健センター
受付 午後1時～2時
母子健康手帳本冊・別冊と筆記用具を持参

お誕生日健診

生後10か月から12か月未満の赤ちゃんが受ける健康診断。

乳幼児歯科教室

3月中に8か月から満1歳になるお子さんを対象に開く。

乳幼児歯科相談

対象 2歳6か月までの乳幼児
会場 平塚保健所
日時 3月5日、12日、19日

消費生活モニター

関心のある方へ応募を
研修に熱心なモニターの皆さん

健康食品を考える討論会

健康づくりの中で、健康食品を考える。パネルディスカッションが開かれる。

平塚保健所で育児相談開く

平塚保健所では、若いお母さん方がかかっている育児不安の解消を目的として、育児相談を開く。

お母さん教室

子育ての悩みを、先生と一緒にお話ししよう。毎月、第2月曜日、25日。

自己の養生

健康な身体を築くには、運動も重要な要素。自分自身で健康を管理しよう。

ジュニアリーダー養成講習会の募集

子供会活動等地域活動を活発にするため、中学生を対象にジュニアリーダー養成講習会の受講生を募集する。

危険なゴミは出さないように!

近ごろ不用になった引火性、爆発性のものが燃やさないゴミの中に混入排出されているので、困っています。これらのごみは、集積所の火災、ごみ処理中の引火、爆発等人命におよぶ危険物です。





盲人用地図講習会

平塚原級十士研研社、盲用地図作り講習会、2月22日(火)、3月6日(火)。

手話通訳講習会

2月22日(火)13時〜15時、3月6日(火)13時〜15時。

白寿荘を 団体専用に

距離的にむずかしい



白寿荘を 団体専用に

距離的にむずかしい

福祉会館は、個人の利用者が多くありますが、大規模なグループの利用が可能なだけでなく、老人の唯一の楽しみである入浴も困難になります。そのうえ、休館日も多いため、個人の利用は大変不便です。

一方、白寿荘の利用が少なくなると、自衛隊専用として、福祉会館個人専用にするという方法が検討されています。この方法によれば、福祉会館は、個人専用として、老人の唯一の楽しみである入浴も困難になります。そのうえ、休館日も多いため、個人の利用は大変不便です。

盲人用地図講習会

平塚原級十士研研社、盲用地図作り講習会、2月22日(火)、3月6日(火)。

手話通訳講習会

2月22日(火)13時〜15時、3月6日(火)13時〜15時。

コーパークラフト

大野公民館にて、紙版制作の講習会を開催。2月24日(金)、3月2日(金)。

経営哲学の研修会

2月22日(火)午後2時〜4時、2月29日(金)午後2時〜4時。

公民館管理人員募集

勤務場所 松原公民館、八幡公民館、平塚公民館、大野公民館、中野公民館、高井公民館、新井公民館、新井公民館、新井公民館。

中小企業実務講座

2月22日(火)午後2時30分、3月6日(火)午後2時30分。

公民館管理人員募集

勤務場所 松原公民館、八幡公民館、平塚公民館、大野公民館、中野公民館、高井公民館、新井公民館、新井公民館、新井公民館。

平南町自治会 臨時定時の募集

募集人員 40人、募集料 80人。

あなたがい

あなたがい、あなたがい、あなたがい。

犬、ねこの巡回収容

3月3日(土) 3月10日(土)

9:00 神田公民館	9:00 松原公民館
9:25 大野公民館	9:20 須賀公民館
9:50 豊田公民館	9:40 花見公民館
10:10 坂島公民館	10:30 中野公民館
10:30 金田公民館	10:55 吉沢公民館
10:50 岡崎公民館	
11:10 金目公民館	

あなたがい

あなたがい、あなたがい、あなたがい。

あなたがい

あなたがい、あなたがい、あなたがい。

愛の献血です

◇巡回日程 2月16日(木)10時〜15時 日産車体 / 2月18日(土)10時〜15時 ダイクマ(平塚中野支部前) / 10時〜12時 中央農協高岡支所 / 13時〜15時 ふじ野第3公園(岡崎地区) / 2月21日(火)10時〜15時 平塚電報 電話局中支局、駅北口 / 2月25日(土)10時〜15時 ダイクマ(しほぎやオンスクラブ) / 2月27日(月)10時〜15時 駅北口 / 2月28日(火)10時〜15時 富士見公民館(富士見地区) / 3月3日(土)10時〜12時 横内公民館 / 13時〜15時 スペーススキー前(横内地区) / 3月7日(水)10時〜14時 住友重機械工業 / 3月12日(月)10時〜15時 駅北口 / 3月13日(火)10時〜15時 県合同庁舎 / 3月14日(水)10時〜12時 中南信用金庫 四之宮支店 / 13時〜15時 高岡波熱線 / 10時〜15時 駅北口

◇協力ありがとうございました

南原地区14人、松原地区14人、市役所 166人、日産車体 130人、東洋軒材25人、伊藤製パン42人、古河電工 25人、駅北口94人、など。

教育相談

教育研究所 33-5535

子供から教わる

子供から教わる、子供から教わる、子供から教わる。



海軍火薬廠(その2)

海軍火薬廠は、就職が困難だった当時において、その子弟に職を授け、これに見習工の養成に意を用い、勉学させ任意登用した。また一般職員に対しては、講演会や研修会をたびたび開催し、クラブ活動を奨励して意欲・教養・趣味を高め、共済組織を充実してその経済を助けていた。地元少年の教育や運動競技の奨励などもしていた。元職員で、退職後各界に進出活躍している例は多くに多い。

最終的に、火薬廠は、創業以来26年、華しかった活動の幕を閉じながら、その敷地や施設は、相模海軍工廠化学実験部跡地と共に市の政治、教育、文化、経済、通信その他を担っている市庁舎ほか諸庁舎、文化施設、学校、工場その他に分割払い下げられた。

平塚共済病院は、海軍共済病院を引き継いだ病院である。農林省園芸試験場は、戦後興津から移ったものであるが、再び茨波に移った。その跡地払い下げについて市ぐるみの運動が展開され、それが実ったことは、市民の記憶の真実なことである。

(文責 日井) ※おたずねは市史編さん係(電話32-5843)へ。

愛の献血です

◇巡回日程 2月16日(木)10時〜15時 日産車体 / 2月18日(土)10時〜15時 ダイクマ(平塚中野支部前) / 10時〜12時 中央農協高岡支所 / 13時〜15時 ふじ野第3公園(岡崎地区) / 2月21日(火)10時〜15時 平塚電報 電話局中支局、駅北口 / 2月25日(土)10時〜15時 ダイクマ(しほぎやオンスクラブ) / 2月27日(月)10時〜15時 駅北口 / 2月28日(火)10時〜15時 富士見公民館(富士見地区) / 3月3日(土)10時〜12時 横内公民館 / 13時〜15時 スペーススキー前(横内地区) / 3月7日(水)10時〜14時 住友重機械工業 / 3月12日(月)10時〜15時 駅北口 / 3月13日(火)10時〜15時 県合同庁舎 / 3月14日(水)10時〜12時 中南信用金庫 四之宮支店 / 13時〜15時 高岡波熱線 / 10時〜15時 駅北口

◇協力ありがとうございました

南原地区14人、松原地区14人、市役所 166人、日産車体 130人、東洋軒材25人、伊藤製パン42人、古河電工 25人、駅北口94人、など。

みんなで楽しく 健康ランニング

◇日時 3月25日(日)雨天中止、9時30分受付開始 10時開会式

◇集合場所 金旭中学校

◇コース 金旭中学校←金目川青少年サイクリングコース(往復)

◇種目 一般の部 3km、5km
ファミリーの部 2km

◇参加資格 市内在住、在勤、在学者。ただし、ファミリーの部は小学生以下とし、保護者(責任者)が必ず一緒に歩くこと

◇申込方法 2月28日(水)までに見附台体育館内体育課(電話31-3060)へ。電話の申し込みでもよい。

※完走者に完走証と記念品を贈る。