

年末年始の特別警戒

年の瀬のあつたせいで、季節から火災使用する機が多くなり、また乾燥しているところから、ちょっとした不注意から発生する火災が予想される。そして、万が一の場合には、延焼拡大の危険が非常に大きい。

このため、消防本部では十二月二十五日から三十一日までの年末一週間、火災特別警戒を実施する。

期間中、消防署では、水消の再点検をはじめ備蓄庫の点検を図る。また、消防団で

空気が乾燥している 火の元には十分注意を

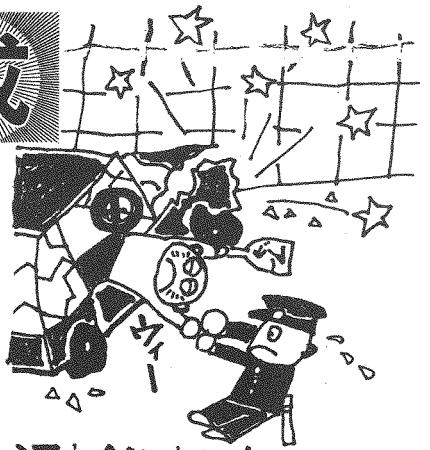
は、期間中の十九日から三十日までの夜間、分団庁舎に詰め、巡回警備の初動態勢の方を固めていく。

6日に消防出初め式

新春恒例の消防出初め式は、一月六日(月)に行われることになった。

当日は、消防本部、消防費、消防団、自衛消防隊が参加。消防演習を行う。また、平塚式消防保存会、自主防災会、平塚吹奏楽協会が特別出演することになった。

年の瀬は、一年の締めくくりとして、何れも心むくわしい時期である。また、年末の現金のやり取り、お金の動きが一段と活発になる。このため、一年中、最も犯罪被害が起きやすいときとなっている。そこで、市民生活の安全を守るため、防犯、飲酒運転追放、防火など、年末、年始にかけ特別警戒を実施し、犯罪事故防止努めている。皆さんも、明るく楽しい正月を迎えるため、十分注意していただきたい。

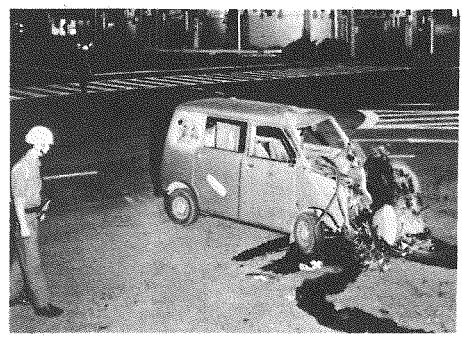


酒を飲んだら車にのるな

原田誠一君(八幡小5年)の作品

厳しく取り締まる 飲酒運転を追放しよう

飲酒運転を追放しよう

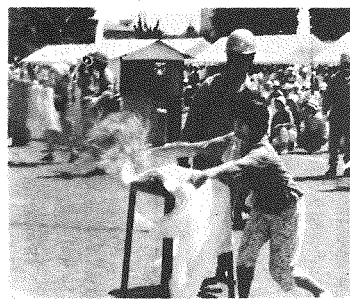


事故が起きてからではもう遅い

十月末までに市内発生した交通事故は、五百九十七件のほつた。この事故で、死者十七人、重傷者六百八十二人をだしている。これから、忘年会、新年会など、何かと酒を飲む機会が多くなり、酒酔い運転や酒気帯び運転による交通事故が發生することが予想される。

市では、警察署、交通安全協会、安全運転管理者会と一体となり、十月十日から一月十日までの一か月間、年末、年始の交通事故防止運動を展開し、厳しい取り締まりを行っている。

皆さんは、飲んだら乗るな(二乗るなら飲むな)を肝に銘じ、交通事故のない、明るい正月を迎えていただきたい。



天ぷら油火災急増

建物火災の3割を突破

天ぷら油火災が急増し、すでに建物火災の3割を突破している。天ぷら油火災は、一瞬のうちに財産を失い、また火傷を伴う。天ぷら油を加熱中に、電話等でその場を離れるときは、必ずガスのコックを切ってから対応する習慣をつけよう。

万一、天ぷら鍋に火が入ったときは、落ちて、ぬらしたタオルやシーツなどをしぼって鍋をおおうか、粉末消火器で消火する。大きめのふたでおおうことも有効だ。

なお、水をかけると危険なので、絶対かけないように。写真・天ぷらなべに火が入ったら、ぬれた布でおおうと簡単に消える。

▽スローガン
・飲酒運転追放、飲酒人も飲まない人も許さない
・ゆめ年くる年、みんな笑顔で交通安全

出初め式に表彰
一月六日に行われる消防出初め式で、消防活動に功績があった方々が表彰されることになった。
(敬称略)

▽県知事表彰(20年勤続)
小宮利夫 12分団、大木昭夫 越智重男 佐草康政(以上9分団)、猪俣達夫 宮川佐一(以上19分団、原盛義 11分団)



平塚球場の大清掃

ボランティアで三月にオープンした平塚球場は、十月一日から来春まで、芝生保護のため使用を中止するが、十一月一日球場内の大清掃を行った。

清掃をした人たちは、球場を利用した大津球団や社会人、高校球児、少年野球のみならず、四十団体、三百六十、みんなのホームグラウンドをきれいにして、スタンドのイス席を清掃したり、球場の周りの落ち葉を集めたり、一足早い「閉場め」となった。

たぐいは、一〇番連絡するが、近々の派出所、駐在所へ通報しよう。

▽空襲に注意
外出するときは、たとえわずかな時間でも、必ずかきまきをする。
夜、休憩ときは、必ず戸締まりを確認し、家の中は暗く、外は明るくしておこう。

平塚警察署の電話が変わる
一月十四日午前時から、平塚警察署の電話番号が変わる。お間違いないように、新しい番号 31-0110

外出するときは必ずカギを
年末は、何かと外出する機会が多くなり、戸締まりがおろそかになつて、ところどころに火の元が増えてきた。また、スリ、ひったくりなどが急増している。必ずカギをかけて、外は明るくしておく。また、外は明るくしておく。また、外は明るくしておく。

空き巣にご用心
年末は、多額のお金を持ち歩くことが多くなる。必須以上の大金は持ち歩かないようにし、財布は必ず身につけておく。また、外は明るくしておく。また、外は明るくしておく。

市民相談

お気軽にご利用を

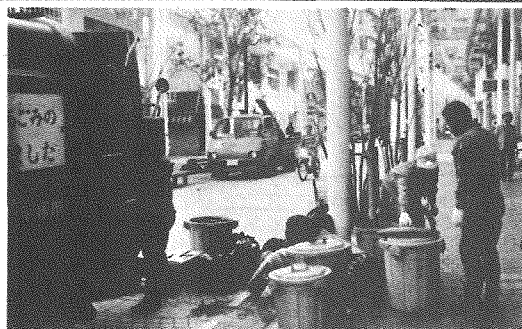
市民相談室	23-1-22内線二九三
入居相談	12月17日(火)、1月1日(火)
行政情報相談	13時~16時
一般法律相談	12月24日(火)、1月1日(水)
1月1日(火)	
予約制(電話でも可)	13時~16時
差別相談	12月17日(火)
12月17日(火)	13時~16時
一般市民相談	毎日(ただし、土曜日は12時まで、日曜・祝日は除く)
消費生活相談	12月20日(金)、1月10日(金)
10時~15時	
下関引換	12月19日(木)、13時30分~16時
定例年金相談	1月9日(木)、10時~15時
公明会特別相談	1月6日(月)10時~15時
青少年相談室(市民センター)	1階
34-7311	
福祉会館	月・金曜日9時~16時、土曜日11時~15時
33-1111111	
心配り相談	毎月曜日(第1、3、5を除く)13時~15時
◆母相談	毎月月・金曜日、9時~15時30分
◆家庭暴力相談	毎月金曜日、9時~16時
◆高齢者相談	毎月月・金曜日、9時30分~16時
土曜日12時まで	
◆老人相談	毎週火・木曜日(ただし、祝日の場合は休息)、午前10時~1時



出発前のミーティング



ごみの集積所は燃えるごみ約6,600か所、燃えないごみが約1,050か所



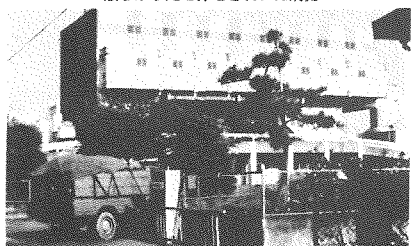
完成したばかりの紅谷パールロードで収集

の共同作業で街をきれいに

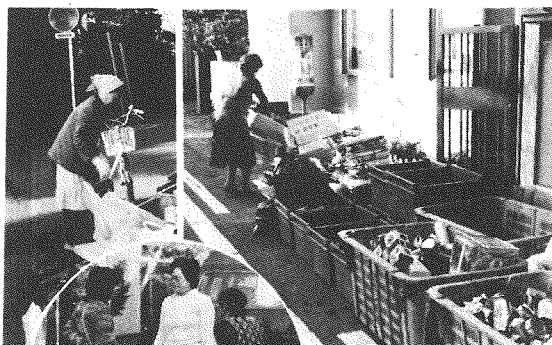
女性に取組む



散らかったごみをきれいに清掃



燃えるごみは大神環境衛生センターで処理されます

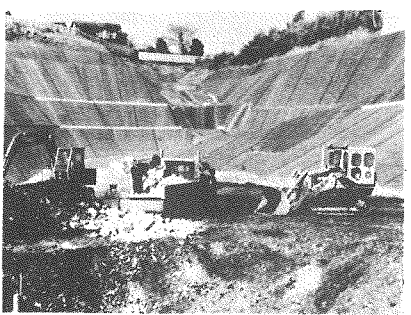


分類すれば資源に

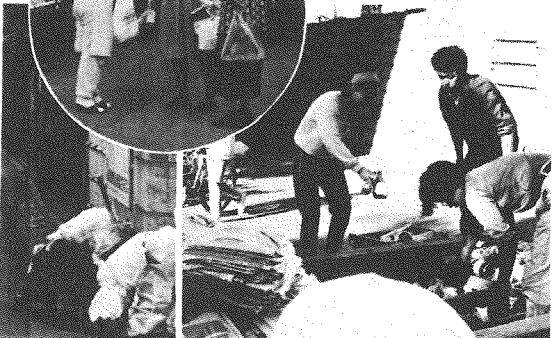
ある品物が、いらなくなった、使えなくなったりと、それはごみとなり、私たちの手を離れていきます。平塚市は、今、この資源再生化、減量のための新平塚方式を五つのモデル地区で実施しています。これは、ビン、カンや紙類などを資源化し、同時にごみの量を減らすというものです。この方式を全市で実施するための第一歩として、十二月二日から燃えるごみの収集を集積車の切り替えです。現在では、燃えるごみは週二回、燃えないごみは毎日回収されています。前者は大神環境衛生センターで焼却し、残灰は遠藤原の最終処分場に埋められます。後者は粗ごみ破砕処理場で破砕をし、燃えるもの重量比で約七割、燃えないもの同一割、金属(同一割)の三種に分けられ、燃えるものは大神環境衛生センターへ、燃えないものは最終処分場へ行く。金属は資源化されます。焼却は、衛生的処理に長に重量、体積の減少、破砕は、先づ三種の分類、破砕による燃焼の減少を図っています。焼却も破砕も、共に最終処分場の埋め立て量を減らすことを大きな目的としています。



乾電池はとりあえず倉庫に



ごみが最後に到着する所。遠藤原の処分場



新平塚方式はいま5地区で実施

の8時30分まで

償却資産の申告を

市内に事業所・商店、工

水、金曜日(26日)間

▽期間 1月20日(月)から3月19日(水)までの月

▽場所 成田山

▽料金 六千円(弁当付き)

問い合わせは、国鉄平塚駅

旅行センター3階(電話23-2330)へ。

電話23-2330へ。

電話23-2330へ。

電話23-2330へ。

電話23-2330へ。

電話23-2330へ。

電話23-2330へ。

電話23-2330へ。

電話23-2330へ。

電話23-2330へ。

電話23-2330へ。

電話23-2330へ。

電話23-2330へ。

電話23-2330へ。

電話23-2330へ。

電話23-2330へ。

電話23-2330へ。

電話23-2330へ。

電話23-2330へ。

電話23-2330へ。

電話23-2330へ。



防災教室

東海地震の震度 駿河湾を震源地とする東海地震の発生が予想されている。万一、この地震が発生すると、大規模な地震災害に巻き込まれる恐れがある。これにより地震防災

対策強化地域に指定された平塚市では震度6の烈震が、また強化地域に隣接する地域では震度5の強震が予想される。

強震6の烈震では、がけ崩れや地割れが起き、建物にも被害が発生して地震の悪い場所では、老朽化した建物等が倒壊する恐れもある。

「いつ」私たちが襲われるかわからない災害に備え、家庭内や家の周りの地震対策を強化し、被害を最小限に抑止することを大切である。



スポーツ

ソフトボール大会の結果

夜間照明の設備がある江藤中学校と太平洋学校の校庭で、第4回ナイイトソフトボール大会が開かれた。

今大会には、市内各地区各グループなどで構成した三十二チームが参加、熱戦のすえ、興陽サタースが優勝した。

▽大会成績

- 優勝 興陽サタース
- 準優勝 シカミ
- 3位 横浜ゴムソフト同好会

キャンセル待ち

年末・年始は、帰省などで列車が大変混雑し、列車の指定券を求められない方が多くなる。

このため、旅行センターでは、指定券のキャンセル待ちを電話でも受け付けている。

▽ご利用を

- 直通電車予約
- ▽期日 1月18日(土)
- ▽場所 成田山
- ▽料金 六千円(弁当付き)
- 問い合わせは、国鉄平塚駅旅行センター3階(電話23-2330)へ。

第34回平塚市民スキー講習会

期日 1月31日(金)～2月3日(月)3泊4日(車中1泊)

- ・出発 1月31日(金)午後10時 市立見附台体育館前
- ・帰着 2月3日(月)午後9時 市立見附台体育館前

会場 万座スキー場
 宿舎 万座高原ロッジ
 会費 29,000円
 人員 80名

申し込み 所定の申込書に、必要事項を記入し、会費を添えて申し込む

- ・見附台体育館内体育課(見附町16-1)
- ・電話31-3060
- ・受付開始12月16日(月)



友好都市訪問市民ツアー 心のふるさと高山を訪ねて

日程

- 2月22日(土) 7時30分平塚発一高山着(民俗村見学) 一宿舎着
- 2月23日(日) 市内見学(屋台会館、造り酒屋、高山陣屋、朝市、古い町並) 昼食は自己負担
- 2月24日(月) 市内見学一平塚着19時

募集人員 40名(先着順)
 参加費 27,000円

問い合わせ 地域づくり課市民生活係内線263
 申し込み 伊豆箱根トラベルKK(駅ビル3階) 電話21-6058

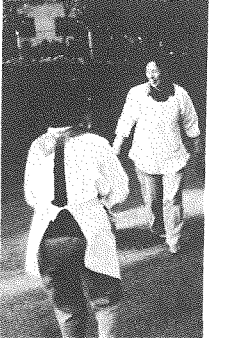




スムーズな収集のために出

市と市民の

ごみ



協力しあうことが大切



ごみを出すのは当日

年末年始のごみの出し方

年末年始のごみ収集と出し方
 年末年始のごみ収集と出し方は、通常とは異なります。ご協力ください。

もえるごみ
 年末は、十二月三十日(月)まで収集します。ただし、十二月十九日(日)も収集します。お間違いないでください。

もえないごみ
 年末は、十二月二十八日(土)まで平常通り収集します。十二月二十九日(日)も収集します。お間違いないでください。

粗ごみ
 年末は、十二月二十九日(日)午後三時まで受け付けます。年始は、一月四日(土)から平常通り受け付けます。お間違いないでください。

燃やさないごみ
 年末は、十二月二十九日(日)午後三時まで受け付けます。年始は、一月四日(土)から平常通り受け付けます。お間違いないでください。

燃やさないごみ
 年末は、十二月二十九日(日)午後三時まで受け付けます。年始は、一月四日(土)から平常通り受け付けます。お間違いないでください。

変更後も一部の地域は変わらない所がある

水戸地区
 神田・橋内・西之宮
 真土・入備・東中津・中津

兵庫地区
 南帯・松帯・立野町・追分
 淡島町・宮松町

三日月地区
 赤松

月見地区
 港・花水・なにわ・富見

ごみは当日の朝8時30分までに

水道料金は郵便局でも

一月一日から、水道料金の支払いは、郵便局でも取り扱います。お申し込みは、最近の水道料金を用いてお申し込みください。お申し込みは、最近の水道料金を用いてお申し込みください。

戦傷病者と戦没者の相談員

十月一日付で、厚生大臣から戦傷病者等の相談業務に次の方を委託された。お申し込みは、最近の水道料金を用いてお申し込みください。

臨時職員募集

臨時職員募集。給与時給625円。お申し込みは、最近の水道料金を用いてお申し込みください。

住宅用地を更にした方は

住宅用地を更にした方は、長期当農継続農地の認定を受ける必要があります。お申し込みは、最近の水道料金を用いてお申し込みください。

市税は納期内に納めよう

12月28日(土)までに、お近くの金融機関に納めてください。納税についての御相談、口座振替、納税貯蓄組合についてお問い合わせは、市役所収納課窓口1階10番、11番まで。

戦傷病者と戦没者の相談員

十月一日付で、厚生大臣から戦傷病者等の相談業務に次の方を委託された。お申し込みは、最近の水道料金を用いてお申し込みください。

住宅用地を更にした方は

住宅用地を更にした方は、長期当農継続農地の認定を受ける必要があります。お申し込みは、最近の水道料金を用いてお申し込みください。

長期当農継続農地の認定は

長期当農継続農地の認定は、市街化区域農地のうち、納税義務が免除(猶予)となる農地として認定されます。お申し込みは、最近の水道料金を用いてお申し込みください。

見附台体育館の開放日

毎月第2、第4日曜日です。自由に利用できます。(無料開放)

開放種目: 卓球、バドミントン、バスケット、軟式野球 (13~16時)、バレー (16~20時)

※各種目とも、ラケット、シャトル、ボールは必ず各自持参。(体育館には用意してありません)

12月23日(月) 午後1時~8時
 1月13日(月) //
 1月27日(月) //

運動のできる服装で参加し、上はき用の運動くつを用意してください。(館内は土足厳禁です。) 競技場内での飲食は禁止です。

担当 体育課 電話31-3060

市内一周・実業団のご声援を

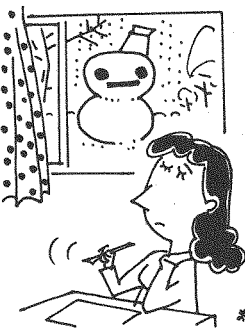
市内一周駅伝 1月12日(日)
 実業団駅伝 2月23日(日)

●コース

第1区	市役所—消防署神田出張所	6.7km
第2区	消防署神田出張所—豊田新幹線手前	4.4km
第3区	豊田新幹線手前—金目・真田入口	5.3km
第4区	金目・真田入口—吉沢小学校	6.2km
第5区	吉沢小学校—山城中学校	5.7km
全長	5区間	28.3km

●スタート 市役所前午前8時30分

市民文芸の募集

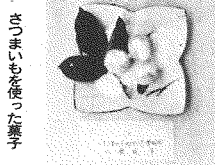


教育委員会は、市民の皆さんの文芸活動の振興普及をさらに、市民文芸の部として、作品を募集して、

- ▽短歌（冬の雑詠）2首まで
- ▽俳句（俳句）3句まで
- ▽詩（現代詩）1首まで
- ▽小説（長編）30頁以内
- ▽エッセイ（随筆）500字以内
- ▽俳句（俳句）3句まで
- ▽詩（現代詩）1首まで
- ▽小説（長編）30頁以内
- ▽エッセイ（随筆）500字以内

素朴な味を生かす

地の味コンクールの結果



地の味の味を生かすコンクールで、第一回地の味コンクールが開かれ、

- ▽優勝 平塚で生産された「地の味」の食品加工品を作った。審査の結果、次のとおり。（敬称略）
- ▽異聞執筆「よもぎ」は、轟光江（土屋）
- ▽市長賞「あまのいし」は、山久枝（小田原市）
- ▽佳作賞「おがま」は、鎌田信子（教育委員会）
- ▽佳作賞「うらな」は、山久枝（小田原市）
- ▽佳作賞「おがま」は、鎌田信子（教育委員会）

読売交響楽団演奏会

2月22日 市民センターで

市民センター主催により、読売日本交響楽団の演奏会が、市民センターで開催される。

指揮者は、ミゲル・ゴメス・マルティネス氏で、パイオニア・ロイヤル・ホプキンス、ロンドン・交響楽団、

作文・ポスター

国連全国・県大会の入賞者

国連協会では、国際連盟の活動が、国際連盟の発展に必要の認識を深め、ポスター・作文コンテストを実施している。

このたび、昭和六十年度の全国大会、県大会が開かれ、入賞者が決まった。平塚支部関係の入賞者は次のとおり。

- ・賞 山梨美和（大住中3年）
- ・佳作 シハラツ・トシバ（山梨美和）
- ・佳作 おのせもえ（滝小3年）
- ・佳作 眞壁まき（春日野中2年）
- ・佳作 眞壁まき（春日野中2年）
- ・佳作 シハラツ・トシバ（山梨美和）
- ・佳作 おのせもえ（滝小3年）
- ・佳作 眞壁まき（春日野中2年）
- ・佳作 眞壁まき（春日野中2年）

新着図書

- 小説・文学
 - 大正文学史 瀬沼茂樹
 - 宮沢賢治の世界 筑摩書房
 - 四季の純潔ごよみ 中村汀女
 - 冬のひまわり 五木寛之
 - ニューヨークの次郎長 篠原有司
 - 親・大阪道楽戦争 福本和也
 - 親子で乾杯 For You 安・萌夢
 - ムツゴロウの人間歩行 畑 正憲
 - 人間みなチョコチョコボヤ 小田 実
 - 中国少年の見た日本軍 林徳秋編
 - 女ひとりて暮らすニューヨーク 中尾 道
- シェークスピアは欺しの天才
 - 早乙女勝元
 - 野口武彦
 - 大井浩二
 - 山崎 肇
- 家庭・生活
 - お嫁さんのゆかいな失敗大全集 西川勝洋子
 - 紳士達のマネーゲーム 羽仁 進
 - 書に親しむ 小松茂美
 - アルコール長寿法 田中 潔
 - 軽井沢うまいもの暮らし 玉村豊男
 - 聡明な女性（オンナ）は 高亮 上手
- 社会科学・その他
 - 坂本龍馬グラフィティ 新人物往來社編
 - かしこいお金のふやし方 井上隆司
 - これからどうなる？女と男 南 博編
 - 羽仁進の新・家族論 森原才介
 - 六本木高感度ビジネス コツのわかる本 荒木敏夫
 - 第二の人生 秋尾 隆
 - スタミナ・ピラミッド ウイリアム・グラッサ
 - 人生はセルフ・コントロール
 - ストレス社会の楽天主義者 小野浩三
 - 安全な土地の選び方 今村達平
 - 心を打つ五分間スピーチ 主婦と生活社編
 - コンプレックス 関 計夫
 - 部下育成マニュアル JAF出版社

保育園の申し込み

福祉事務所は、昭和六十一年四月から保育園に入園を希望されるの受付を行行。ただし、吉沢保育園（石町保育園）は、一歳未満の乳児の入園を希望する方が、申し込みをされる。

▽受付日 1月16日（土）1月18日（日）

▽時間 午前9時午後4時

▽場所 市役所付設公民館（土曜日午後）

▽申込用紙の配布 12月16日（木）12月21日（土）

▽時間 午前9時午後4時

▽場所 市役所付設公民館（土曜日午後）

▽申し込みの受付 12月16日（木）12月21日（土）

▽時間 午前9時午後4時

▽場所 市役所付設公民館（土曜日午後）

市内保育園一覧

施設名	所在地	園長
田入高南保育園	田入高南	石野 隆
高南上花東保育園	高南上花東	石野 隆
高南下花東保育園	高南下花東	石野 隆
上野中保育園	上野中	石野 隆
大宮南保育園	大宮南	石野 隆
大宮北保育園	大宮北	石野 隆
高平北保育園	高平北	石野 隆
高平南保育園	高平南	石野 隆
高平中保育園	高平中	石野 隆
高平東保育園	高平東	石野 隆
高平西保育園	高平西	石野 隆
高平南保育園	高平南	石野 隆
高平北保育園	高平北	石野 隆
高平中保育園	高平中	石野 隆
高平東保育園	高平東	石野 隆
高平西保育園	高平西	石野 隆
高平南保育園	高平南	石野 隆
高平北保育園	高平北	石野 隆
高平中保育園	高平中	石野 隆
高平東保育園	高平東	石野 隆
高平西保育園	高平西	石野 隆
高平南保育園	高平南	石野 隆
高平北保育園	高平北	石野 隆
高平中保育園	高平中	石野 隆
高平東保育園	高平東	石野 隆
高平西保育園	高平西	石野 隆

移動図書館あおぞら号の日程

回	日	時間	場所
1	12月17日	1月14日	土屋小学校
2	12月17日	1月14日	※吉沢公民館
3	12月18日	1月15日	※松延小学校
4	12月19日	1月16日	金目小学校
5	12月19日	1月16日	※みずほ小学校
6	12月20日	1月17日	※万田貝塚市営住宅
7	12月21日	1月18日	ふじみ野団地集会所
8	12月24日	1月7日	海宝寺
9	12月24日	1月7日	※豊田公民館
10	12月25日	1月8日	※田村ちびっ子広場
11	12月26日	1月9日	城島公民館
12	12月26日	1月9日	※岡崎公民館
13	12月27日	1月10日	※金田公民館

・開設時間 13時30分~14時30分 ※印 15時~16時 ふじみ野団地集会所は14時~15時

・雨天のときは中止となる

博物館

- ☆自然観察会（地質）
 - 土屋のローマ層を観察する。（雨天中止）
 - 日時 1月12日（日）9時~16時
 - 場所 平塚市土屋付近
 - 申し込み 12月26日まで往復はがきで。多数のときは、抽せんまで。
- ☆特別展「1986ハレー彗星展」
 - ハレー彗星に関する資料を展示している。
 - 期間 1月19日（日）まで
 - 場所 博物館特別展示室
- ☆ハレー彗星観望会
 - 参加自由。くもり空や雨天のときは中止。
 - 日時 1月11日（土）17時30分~19時
- ☆プラネタリウムのテーマ
 - 12月 ハレー彗星接近
 - 1月 ハレー彗星はなぜ来た
 - なお、土、日曜日の投影のほか、12月25日と12月26日の14時から、随時投影を行う。
- ☆寄贈品コーナー
 - 「団扇（うちわ）絵」
 - 高瀬コレクションのうち、明治末から大正

催し物コーナー

青少年会館

- ☆子供クリスマス大会
 - 人形劇やゲーム、パネルシアターで遊ぶ楽しいついで。（入場自由）
 - 日時 12月22日（日）13時~16時
 - 対象 小学生とその親
- ☆英書に親しむ教室
 - 「ギルバートの日本探訪」（英文）を読む。
 - 日程 1月8日~3月26日 毎週水曜日（全11回）
 - 時間 19時~21時
- ☆スピードメソッド速記
 - だれもがすぐ覚えられ、役に立つスピードメソッドから、本格速記の入門まで。
 - 日程 1月11日~3月15日 毎週火、土曜（全19回）
 - 時間 19時~20時
 - 対象 青年、一般 20人（申し込み制）
 - 教材費 1,300円
 - ☆休館日 毎週月曜日 12月28日~1月4日、1月16日
 - ☆青少年会館 〒264浅間町12-41 電話32-7029

図書館

- ☆クリスマスこどものついで
 - 日時 12月21日（土）14時~15時30分
- ☆新着16の映画フィルム
 - ご利用は、図書館視聴覚ライブラリーへ。星の動きを調べる（19分）、海の野生動物（30分）、中山道（28分）、たのしいきつね（18分）、お母さんの肌焼き（21分）、可愛いコアラ（18分）、赤まんまの歌（30分）、60・70花ならつぼみ（29分）ほか
 - ☆休館日 毎週月曜日、12月28日~1月4日、1月15日
 - ☆図書館 〒264浅間町12-41 電話31-0415

電子防接種の時間
午後1時30分から3時まで。＊印の会場は午後2時から3時まで。

百日咳

第1期...3回受ける
対象 2歳(24か月)から4歳(48か月)までの幼児。なお、接種間隔は2回、3回とも3週間から8週間。
第2期...1回受ける
対象 第1期の3回目が終わってから1年以上1年6か月以内の期間に受ける。なお、第1期を早めに受けて、第2期もなるべく早く4歳までに終了するようにしていただきたい。
注意 1年以内にケイレン発作のあった人は受けられない。
【1月】
22日 中原公民館、金目公民館、＊岡崎公民館
23日 神田公民館、＊金田公民館、＊城島公民館
24日 保健センター

母親教室

主治医の許可を得てから参加を。
前前期(妊娠6か月までの方)
1月6日、13日
後期(妊娠8か月以降の方)
1月20日、27日
時間 午後1時30分～4時
会場 保健センター(34-0311)
申し込み 当日直接会場へ。
母子健康手帳、筆記用具、スラックス、さらし、裁縫道具を持参。

予防接種1月カレンダー

赤ちゃんの健康メモ

石津香織ちゃん

☆平塚市中原下宿1173-6 関西ペイントに勤務している石津利和さん(31歳)と節子さん(26歳)の長女。身長71cm、体重8kg、60年3月2日生まれ。

赤ちゃんの健康メモ



【募集】
＜応募＞官製はがきに住所・父母の氏名・赤ちゃんの名まえと生年月日・親の年齢・電話番号・父親の職業を書いてお出しください。対象は1年未満の赤ちゃんです。応募されたはがきは、毎月20日(20日消印まで)に締め切り、翌月の広報紙に掲載します。掲載した赤ちゃんには、記念写真と掲載広報紙10部を差し上げます。
＜今月の応募者は18人でした＞
【募めて先】〒254浅間町9番1号 平塚市広報課赤ちゃん募集係。

乳幼児健康診断

【3か月児】
1月8日 60年9月1日～10日
1月22日 60年9月11日～20日
1月29日 60年9月21日～30日
【1歳6か月児】
1月7日 59年7月1日～10日
1月14日 59年7月11日～20日



5月21日 59年7月21日～31日生
【3歳児】尿検査も行うので、おしっこをさせないでこまめに来場を。
1月10日 57年11月1日～10日生
1月23日 57年11月11日～20日生
1月30日 57年11月21日～30日生

両親教室

【対象】妊娠8か月以降の初妊婦と夫
【日時】12月21日午前9時30分～11時30分
【会場】保健センター
【申し込み】保健センター(34-0311)へ。

はしか予防接種

【対象】接種当日に満12か月を経過して72か月未満の幼児。
【接種方法】開業医・病院で年間(7、8月を除く)を通じて接種できる。接種日は医師とご相談を。原則として主治医で受ける。

乳幼児歯科教室

1月中に8か月から満1歳になる

お子さんを対象に開く。
【会場】平塚保健所講堂
【日程】1月17日午後1時30分から
【母子健康手帳と筆記用具を持参

乳幼児歯科相談

【対象】2歳6か月までの乳幼児
【会場】平塚保健所
【日程】1月6日、20日
【時間】午前9時～10時30分
【申し込み】電話で平塚保健所(32-0130)へ予約する。できるだけ先に乳幼児歯科教室の受講を。

お誕生前健康診査

生後10か月から12か月未満の赤ちゃんが受ける健康診査。くわしいことは平塚保健所(32-0130)へ。

歯科健康診査

【会場】保健センター
【受付】午後1時～2時
【母子健康手帳本冊・別冊と筆記用具と歯ブラシを持参
1月16日 59年7月生

育児相談

【対象】乳幼児
【相談日】毎週水曜日
【時間】午前9時30分～10時30分
【会場】保健センター
【内容】体重測定、栄養、病気、育児方、予防接種のことなど
【持参するもの】母子健康手帳



みなさんの協力で、問い合わせが非常に増えている。ただし、みなさんからの問い合わせのとき、ドレッシングチェア、都市ガス用調理器、ギター、ペーパードレス、靴、3歳以下の子供用おもちゃ、整理箱、洋服ダンス、事務機、本棚、2段ベッド、食器戸棚、オルガン、子供用リフトアップ

保健センター健康相談
◇毎週月曜日・金曜日(午前中)
◇成人病相談の受け付け
電話 34-0311
【対象】市内在住の方
【乳がん検診】40歳以上の男女
【子宮がん検診】30歳以上の女性
【胃がん検診】30歳以上の女性
【子宮がん検診】400円
【乳がん検診】600円
【胃がん検診】600円
【申し込み】官製はがきか指定申し込み書、健康診断票、官製はがきの場合は、希望・検査名、住所、氏名、年齢、電話番号を記入の上、〒254平塚市浅間町9-1 平塚市保健センター健康課へ。
【所在地】各市区公民館、駅ビルサリスセンター、健康課受付
【電話】電話での受け付けはなし
【申し込み期限】1月31日(金)
【金】今回は先着順で胃がん検診は、決まっているものもあるので、ご来場ください。
【不用品回収】
〒254-0201 平塚市保健センター
〒254-0201 平塚市保健センター
〒254-0201 平塚市保健センター

今年一度も診察されていぬ方を対象に、がん集団検診を行う。この機会に受診し、自分の健康を確かめよう。
【会場】保健センター
【実施時期】2月
【料金】500円
【胃がん検診】500円
【子宮がん検診】400円
【乳がん検診】600円
【申し込み】官製はがきか指定申し込み書、健康診断票、官製はがきの場合は、希望・検査名、住所、氏名、年齢、電話番号を記入の上、〒254平塚市浅間町9-1 平塚市保健センター健康課へ。
【所在地】各市区公民館、駅ビルサリスセンター、健康課受付
【電話】電話での受け付けはなし
【申し込み期限】1月31日(金)
【金】今回は先着順で胃がん検診は、決まっているものもあるので、ご来場ください。
【不用品回収】
〒254-0201 平塚市保健センター
〒254-0201 平塚市保健センター
〒254-0201 平塚市保健センター



がんの集団検診を
申し込みは1月31日まで

年末年始の急病
休日急患診療所へ
年末、年始に急病になったときは、休日急患診療所へ直接受診されるか、電話で照会。

生活関連物資価格調査

Table with columns for Item (品目), Specification (規格), Small Store (小売店), and Supermarket (スーパー). Lists prices for various goods like rice, oil, and meat.

大腸がん
大腸がんは、欧米に比べて日本で半分以下と少なく、一般には比較的なしみが薄い。しかし、胃がんが減少傾向にあるのに、大腸がんは急速に増えており、今世紀中に胃がんに迫り、21世紀には必ずやそれを上回る。
【検査内容】心臓病や循環器の病状など、成人の早期発見、早期治療を目的とした学的検査、検便、血圧測定など、必要な方には、精密検査を行う。
【料金】無料
【受診の際は】保険証を持参する。また、健康手帳をお持ちの方は、健康手帳もお忘れなく。
【問い合わせ先】市健康課(内線三五五)へ。

健康メモ
大腸がん
大腸がんは、欧米に比べて日本で半分以下と少なく、一般には比較的なしみが薄い。しかし、胃がんが減少傾向にあるのに、大腸がんは急速に増えており、今世紀中に胃がんに迫り、21世紀には必ずやそれを上回る。
【検査内容】心臓病や循環器の病状など、成人の早期発見、早期治療を目的とした学的検査、検便、血圧測定など、必要な方には、精密検査を行う。
【料金】無料
【受診の際は】保険証を持参する。また、健康手帳をお持ちの方は、健康手帳もお忘れなく。
【問い合わせ先】市健康課(内線三五五)へ。

マッサージ受療券の交付
74歳以上の方に、はり、きゅう、あんま、マッサージ、指圧の助成を行っている。
◇受療券の交付
明治44年5月31日以前に生まれた方は6枚。明治44年6月1日から45年3月までに生まれた方は、74歳になった月から2か月に1枚の割合で交付する。ただし、74歳の期間については、ご本人の市民税所得割額が課税されている方は、対象外。
◇自己負担額 1枚につき600円
◇申し込み 印鑑および健康手帳または健康保険証を持参のうえ、福祉総務課(内線219)へ。

ひらつかカルチャー教室開設5周年記念
中国シルクロードの旅
—上海—蘭州—敦煌—ウルムチ—北京—
期間 61年4月27日(日)～5月6日(火)
参加費用 488,000円
募集人員 30名
講師 府川 龜男氏
申し込み問い合わせ
市民センター 電話32-2235

