

# 広報ひらつか

人口 217,352人  
世帯 67,264世帯  
(56年6月1日現在 50国勢調査調査)

昭和56年7月15日/毎月15日発行/86,000部/神奈川県平塚市役所発行  
編集・企画部広報課/〒254 平塚市浅間町9番1号 電話23-1111

見附台体育館前広場  
七太鼓美演

市民センター  
東海道本通り

夕涼み兼ねて見物を

8月8日(土)午後6時~9時まで  
市営錦町駐車場

## なんでも夜市

夏の訪れがはじまり、子供達の夏休みも、本格的な夏を迎えよう。全校も、週明けから夏休みに入る。子供達の夏休みも、本格的な夏を迎えよう。全校も、週明けから夏休みに入る。子供達の夏休みも、本格的な夏を迎えよう。全校も、週明けから夏休みに入る。

### ふれあいの場を試みる

ふれあいの場を試みる。市民センター、東海道本通り、見附台体育館前広場、七太鼓美演、なんでも夜市、夕涼み兼ねて見物を、8月8日(土)午後6時~9時まで、市営錦町駐車場。

### 地域のトピアをつくる

地域のトピアをつくる。市民センター、東海道本通り、見附台体育館前広場、七太鼓美演、なんでも夜市、夕涼み兼ねて見物を、8月8日(土)午後6時~9時まで、市営錦町駐車場。

### 心に音を呼び起こそう

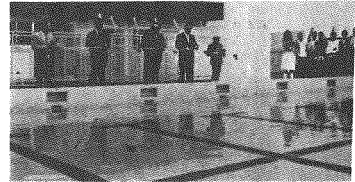
心に音を呼び起こそう。市民センター、東海道本通り、見附台体育館前広場、七太鼓美演、なんでも夜市、夕涼み兼ねて見物を、8月8日(土)午後6時~9時まで、市営錦町駐車場。

### 夜市の内容

夜市の内容。市民センター、東海道本通り、見附台体育館前広場、七太鼓美演、なんでも夜市、夕涼み兼ねて見物を、8月8日(土)午後6時~9時まで、市営錦町駐車場。

### 待望のプール完成

待望のプール完成。市民センター、東海道本通り、見附台体育館前広場、七太鼓美演、なんでも夜市、夕涼み兼ねて見物を、8月8日(土)午後6時~9時まで、市営錦町駐車場。



プール開きは、あいにくの雨で初泳ぎはできなかった。プールは防災用の飲料水にも使うので大切に。

### 今月の話題

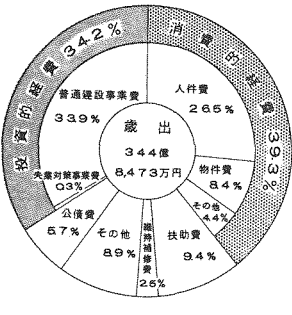
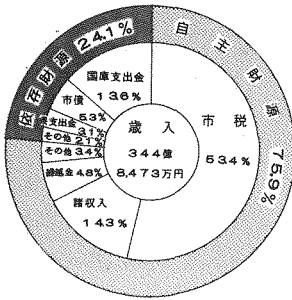
### 豆人集

56

今月の話題。市民センター、東海道本通り、見附台体育館前広場、七太鼓美演、なんでも夜市、夕涼み兼ねて見物を、8月8日(土)午後6時~9時まで、市営錦町駐車場。



昭和55年度経費別予算



昭和55年度特別会計予算 (単位千円)

事業名	予算現額	収入率	支出率
親輪事業	23,073,637	99.8%	98.3%
国民健康保険事業	4,848,500	98.6	79.8
都市改造事業	1,453,455	82.6	76.1
下水道事業	4,690,832	63.3	65.2
農業共済事業	99,387	94.5	69.6
食肉センター	52,440	92.3	50.9
交通災害共済事業	50,942	100.3	97.1
水産物地方卸売市場事業	22,996	99.0	96.5

一般会計

一般会計の予算額は、前年度に比し、歳入が三億四千七百三十三万円、歳出が三億四千七百三十三万円、歳入超過額が三億四千七百三十三万円と、歳入と歳出がほぼ等しい。これは、歳入が歳出を上回ることによって、一般会計の収支が黒字となっている。また、歳入のうち、市税が最大の収入源となっており、その割合は75.9%に達している。歳出については、人件費と福祉費が最大の支出となっており、合わせて75.9%に達している。

予算の概要

市の予算は、一般会計、親輪事業、国民健康保険事業、下水道事業等の特別会計、および特別会計の三つに大きく分けられる。市の予算は、一般会計、親輪事業、国民健康保険事業、下水道事業等の特別会計、および特別会計の三つに大きく分けられる。市の予算は、一般会計、親輪事業、国民健康保険事業、下水道事業等の特別会計、および特別会計の三つに大きく分けられる。

一般会計は三百四十四億円

土木・教育費で43%

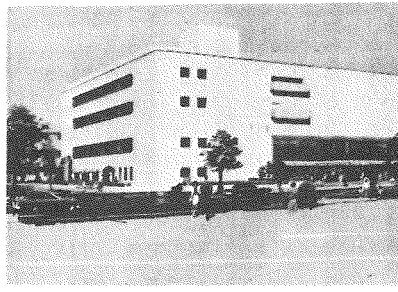
平塚市の財政は、市民の生活に必要不可欠な土木・教育費、国庫補助金、市債の借入など、多岐にわたる。その中でも、土木・教育費は一般会計の歳出総額の43%に達している。これは、市民の生活に必要不可欠な土木・教育費、国庫補助金、市債の借入など、多岐にわたる。その中でも、土木・教育費は一般会計の歳出総額の43%に達している。

市の財政状況

55年度の主な事業	予算額
【生活環境づくり】	
公営住宅建設事業	3億5,760万円
公園整備事業	1億8,784万円
公共下水道整備事業	43億8,351万円
都市下水道整備事業	4億2,003万円
排水路整備事業	8億6,023万円
一般道路新設改良事業	9億6,068万円
ごみ処理施設整備事業	1億7,934万円
処理施設整備事業	1億1,052万円
【福祉社会環境づくり】	
老人福祉関係事業	10億0,710万円
障害者福祉関係事業	3億8,368万円
民間保育所運営費補助金	1億7,163万円
民間保育所委託扶助費等	7億9,688万円
保育所整備事業	1億4,487万円
国民健康保険療養給付費等	45億5,287万円
生活保護扶助費	11億2,056万円
市民病院看護婦宿舍新築事業	1億8,200万円
地産地消事業	8,725万円
消防施設整備事業	8,712万円
【教育文化環境づくり】	
小学校整備事業	16億5,511万円
中学校整備事業	11億0,111万円
幼稚園等施設整備補助金	1億9,023万円
公民館整備事業	8億6,205万円
体育施設整備事業	9,172万円
びわ湖青少年の家新築事業	1億8,203万円
【産業経済環境づくり】	
中小企業対策事業	3億1,193万円
農業振興事業	1億2,150万円
土地改良事業	4億7,063万円
勤労会館整備事業	1億2,181万円
労働者金融対策預託金	9,500万円
【都市環境づくり】	
街路事業	8億9,199万円
幹線道路整備事業	2億1,040万円
河川整備事業	1億3,537万円
都市改造事業	13億7,246万円

昭和55年度の市の財政状況は、一般会計の歳入が344億、歳出が344億と、ほぼ等しい。これは、歳入が歳出を上回ることによって、一般会計の収支が黒字となっている。また、歳入のうち、市税が最大の収入源となっており、その割合は75.9%に達している。歳出については、人件費と福祉費が最大の支出となっており、合わせて75.9%に達している。

昭和55年度の市の財政状況は、一般会計の歳入が344億、歳出が344億と、ほぼ等しい。これは、歳入が歳出を上回ることによって、一般会計の収支が黒字となっている。また、歳入のうち、市税が最大の収入源となっており、その割合は75.9%に達している。歳出については、人件費と福祉費が最大の支出となっており、合わせて75.9%に達している。



22億円を投じて勤労会館東側に建設中の中央公民館完成予想図。57年7月の完成予定

昭和55年度一般会計予算額 (単位千円)				
【歳入】	【歳出】	【歳入】	【歳出】	
市税	18,431,104	53.4%	369,890	1.1%
地方譲与税	278,000	0.8	4,045,154	11.7
農業施設利用税交付金	61,000	0.2	5,967,067	17.3
自動車取得税交付金	356,000	1.0	2,769,541	8.0
地方交付税	15,174	0.0	339,688	1.0
交通安全対策特別交付金	35,210	0.1	1,044,974	3.0
分担金及び負担金	367,678	1.1	507,959	1.5
使用料及び手数料	479,136	1.4	7,468,034	21.7
国庫支出金	4,652,089	13.6	1,180,753	3.4
県支出金	1,071,091	3.1	7,253,323	21.0
財産収入	258,607	0.7	1,971,826	5.7
借入金	86,098	0.2	887,819	2.6
繰入金	2,283	0.0	678,705	2.0
繰入金	1,647,748	4.8		
繰入金	4,931,935	14.3		
繰入金	1,811,580	5.3		
繰入金	34,484,733	100.0	34,484,733	100.0

### あなたの声を市政に

広聴パトロールを開く  
市へのご意見や要望、苦情などがあつたらお気軽にお出かけを。

7月の日程

日程	10時～12時	14時～16時
7月17日	松原公民館	明石町児童図書館
7月18日	崇善公民館	四之宮公民館
7月29日	四之宮公民館	八幡自治会館
7月30日	八幡自治会館	八幡公民館

担当：広報課広聴係 電話 23-1111

### まちづくり市民のつどい

地震防災私たちは何をすべきか

◇とき 7月30日(木)  
午後7時～9時30分

◇ところ 岡崎公民館

担当：広報課広聴係

総合体育大会の日程と会場

Table with 3 columns: 種目 (Event), 期日 (Date), 会場 (Venue). Lists various sports like football, basketball, tennis, etc., and their respective dates and venues.

◇印は正式種目、◆印は正式種目で個人戦もある。
●印は公開種目(得点の対象とならない)

五千日開かれ陸上競技大会、湘南海浜園で



スポーツの祭典

市民総合体育大会

申し込みは体育振興会へ

市民のスポーツの祭典、五千日開かれ陸上競技大会、湘南海浜園で。市民総合体育大会が八月三十日から市内各会場で開催される。...

ナイター陸上競技

陸上競技部、陸上競技部。ナイター陸上競技大会の開催が決定した。...

一輪車のけがが目立つ

夏の交通事故防止対策を

毎年の交通事故防止対策。夏の交通事故防止対策として、一輪車のけがが目立つ。...

暴力追放市民宣言

暴力追放市民宣言。市民による暴力追放の宣言。...

台風シーズンです。危険箇所点検、破損箇所の修理。排水、給水、電気などの点検を推奨する。...

放置自転車撤去する。平塚駅前周辺の道路が広域にわたって、多くの自転車が無秩序に放置されている。...

床下薬剤散布日程表。7月16日から8月15日までの日程と実施場所のリスト。

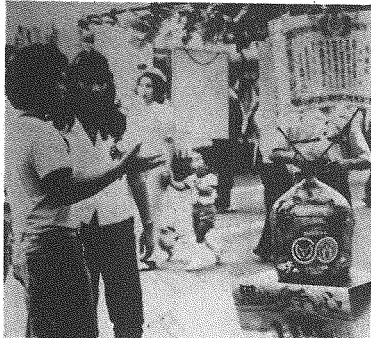
フェスティバルひらつか。子供から大人まで自由に参加できる湘南平へかけよう。8月9日(日)開催。...

納税移動窓口。納税はよすか。銀行。7月27日(月)と7月28日(火)の納税移動窓口の案内。...

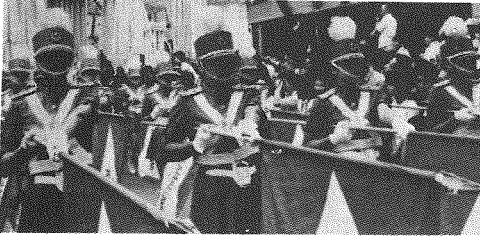
銀河の飾りに300万の人出

カメラレポート

第31回平塚市七夕まつりが、7月3日から7日までの5日間にわたって開催された。中心会場である東海道本通りには、長さ105級の竹飾りが約600本、その光景は「竹飾りの銀河」を思わせる。



国際障害者年、外国人も「ともしび運動」に関心を示す



県警カラー・ガードの力強い行進



七夕まつりも、家族づれなら「楽しさ、ひととき」



恒例の市長総踊り、七夕情緒には欠かさない



笑顔が美しいミス七夕...左から長谷川敬子さん 石井寿子さん、袴田桂さん



竹飾りに「夢」をみる「翌七歳の中へ」

太平洋に夜間照明

現在、太平洋に夜間照明の建設が進行中であり、7月14日(金)、18日(日)には完成した。8月1日(日)には、夜間照明の一般開放する。

ある会開く

▽明日(7月19日) 中止
▽集会所 午前7時30分まで
▽平塚出入り近辺に集合

体力テスト

▽明日(7月20日) 8時、10時、14時、17時
▽会場 見附台体育館

少年柔道教室

柔道協会では、青少年の健康育成をはかるため、少年柔道教室を開くことになる。

親子の教室

▽明日(8月1日) 9時〜17時
▽会場 見附台体育館

公園プール開き

7月15日から8月31日まで、大久保公園プールと大神公園プールが子供たちに開放されます。入場料は無料です。場内のきまりは必ず守りましょう。

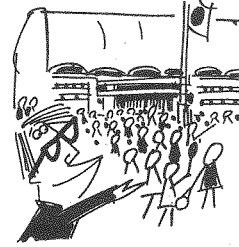
見附台体育館開放日

誰でも自由に利用できる。種目は軟式テニス、バレー、バドミントン、卓球、バドミントン、卓球のラケット、シャトル、ボールは各自持参とする。

湘南潮来で花火大会



◇とき 8月1日(土)
雨天の場合8月2日
◇ところ 湘南潮来(馬入河口)
◇内容 打ち上げ花火、スターマインコンクール、仕掛け花火、水中孔雀など



7月20日(月) 午後1時〜8時
8月10日(月)
なお、運動くつ(上はき)と運動のできる服装で参加すること。
担当 体育課 電話31-3060



予防接種の時間

午後1時30分から3時まで。※印の会場は午後2時から3時まで。



毎月実施している。受けやすい会場... 対象 2歳(24か月)から4歳(48か月)までの幼児...

1歳6か月歯科健診

会場 保健センター 受付時間 午後1時~2時 母子健康手帳と筆記用具を持参

はしか予防接種

対象 接種当日に満12か月を経過して72か月未満の幼児。生後18か月から36か月の間に受けるのが一番よ

予防接種7月カレンダー.....この日程表を見やすい所へ

赤ちゃんと健康メモ



えとうまなぶ 江藤 学ちゃん

☆平塚市八重咲町12-12鈴木アパート内。国鉄にお勤めの江藤一男さん(26歳)と清美さん(27歳)の長男。現在8か月半で身長72cm...

赤ちゃんのステーション



7月21日 55年1月11日~20日生 7月28日 55年1月21日~31日生 8月4日 55年2月1日~15日生

赤ちゃん相談

満1歳までの赤ちゃんなどなたでも受けられる。時間は9時30分から10時30分、母子健康手帳を持参。

母親教室

初めて妊娠した方を対象に母親教室を開く。早めにお受けを。母子健康手帳と筆記用具を持参。

乳幼児健診

会場 保健センター 時間 午後1時~2時 持参するもの 母子健康手帳本冊・別冊、筆記用具

お誕生前健診

生後10か月から12か月未満の赤ちゃんが受ける健康診断。くわしいことは平塚保健所(32-0130)へ。

乳幼児歯科教室

8月中旬に8か月から満1歳になるお子さんを対象に開く。会場 平塚保健所講堂

1歳6か月健診

会場 保健センター 受付時間 午後1時~2時 持参するもの 母子健康手帳本冊・別冊、筆記用具

接種方法

接種方法 開業医・病院で年間(7・8月を除く)を通じて接種できる。接種日は医師とご相談を。原則として主治医で受ける。



市では、不用品再利用できるもの、消費者のみなさん紹介していただくこの不用品交換会を開催しています。

受け付けます。▽連絡先 地域づくり推進市民相談(係)23-1111(内線五三) ※申し込み無料

ダイニングテーブル、オファント、健康器具、ベビー用品、電動オルガン、エレキギター、パーカー、ベビーバス、圧力な

Table with columns for date and venue. Includes dates from 7/15 to 8/31 and various community centers like 磯公民館, 万田公民館, etc.

◎印と○印の会場では、循環器健診および婦人の貧血検査を行う。必要ある時は医師の聴診を行う。なお、○の印会場では、高血圧・肥満食事指導講習会を開く。

安産教室

会場 保健センター 時間 午後1時30分~4時 申し込み 電話ひらつかで保健センター(中里34番17号、電話534-0311)へ。

くは血液判定

血液判定とは、血液の成分を測定して、貧血の有無や鉄分の不足などを調べる検査のことです。

国民年金の引き上げ

国民年金法が改正され、高齢者への引き上げが決定されました。これは、五十五年度の納付額が一万五千五百円から一万七千五百円に引き上げられることとなります。

住民健康診断開く

健康診断は、がん・心臓病等の早期発見のため、今年も住民健康診断を開く。会場は、お住まいの地区の公民館。

城島地区健康モデル地区に

健康づくり運動を市民協会の運動している。多目的広場に設置された健康モデル地区に、健康づくり運動の普及を図る。

健康メモ

夏バテ回復。夏バテは、夏場の暑さによる食欲不振や疲労感などから起こります。回復には、十分な休息と水分補給が大切です。

生活関連物資価格調査

Table with columns for item name, quantity, and price. Includes items like 粉石けん, 合成洗剤, 砂糖, etc.

マークのいろいろ

マークのいろいろ。LBマークは、住居表示区域に新築改築される方の申請書に貼るためのマークです。

正しい住居番号を付けよう

住居表示区域に新築改築される方。申請書は市民課住民登録係に用意してあります。申請書(住居番号付番申請書)を市民課窓口に出してください。

ふとん・じゅうたんなど

ふとん、じゅうたん、マットレス(スプリングなし)類は塵ふとんの大きさ程度に切り、可燃ごみ収集の日に、小さくしたものを2~3枚ずつ出すようにしてください。

正しい住居番号を付けよう

住居表示区域に新築改築される方。申請書は市民課住民登録係に用意してあります。申請書(住居番号付番申請書)を市民課窓口に出してください。



ひらつかはわ  
土用のうしろの日「より進んだね」

「近々金川、船川、津田川」の雄飛が激しくなるといって、三つ上り三つ下り、群をなして泳ぎあがれ、体は、大勢のりかたれ、

しかし、早期に投網の禁止を主張するものがあつた。また、この水質汚染の防止も、この水質汚染の防止も、この水質汚染の防止も、

「近々金川、船川、津田川」の雄飛が激しくなるといって、三つ上り三つ下り、群をなして泳ぎあがれ、体は、大勢のりかたれ、

しかし、早期に投網の禁止を主張するものがあつた。また、この水質汚染の防止も、この水質汚染の防止も、この水質汚染の防止も、

**金庫公庫説明会**  
昭和五十二年度住宅金融公庫 第二回申し送り手帳発行について説明会、

▽日時 7月18日(土)午後7時  
▽会場 横濱銀行本館

**シンポジウム**  
人権・文化・経済・生活について、湘南地域水質汚染問題、

▽日時 7月18日(土)午後7時  
▽会場 横濱銀行本館

# 声のひろば

## 早急に投網の禁止を

### 楽しく遊べるよう話し合いへ



金川で魚つりをして遊ぶ子供たち

法制定があります。投網禁止は、昭和五十二年四月一日、法律第六十号、水質汚染防止法、

法制定があります。投網禁止は、昭和五十二年四月一日、法律第六十号、水質汚染防止法、

**手話講習会**  
一人でもの方、障害者との交流をすすめていくため、手話講習会、

▽日時 7月18日(土)午後7時  
▽会場 横濱銀行本館

**ボランティア**  
平塚駅赤十字奉仕団は、

▽日時 7月25日(土)午後6時

**無罪法律相談**  
無罪法律相談、

▽日時 7月18日(土)午後7時  
▽会場 横濱銀行本館

**巡回児童相談**  
巡回児童相談、

▽日時 7月18日(土)午後7時  
▽会場 横濱銀行本館

**国債買い上げ**  
国債買い上げ、

▽日時 7月18日(土)午後7時  
▽会場 横濱銀行本館

**ナイトハイク**  
ナイトハイク、

▽日時 7月18日(土)午後7時  
▽会場 横濱銀行本館

### 犬・ねこの巡回収容

県動物保護センターでは、捨て犬、捨てねこによるのら犬、のらねこの増加と、犬ねこによる危害を防ぐため、今回も次の日程でいらなくなった犬、ねこの巡回収容を行う。

当日、犬を出される方は「印かん」「犬の鑑札」「注射済票」「愛犬手帳」を持参のうえ会場へお出かけを。なお、収容車の停留時間は10分間、また、ねこは麻袋やダンボール箱に入れていただきたい。

8月1日(土)		8月8日(土)	
9:00 神田公民館	9:00 松原公民館	9:00 神田公民館	9:00 松原公民館
9:25 大野公民館	9:20 須賀公民館	9:25 大野公民館	9:20 須賀公民館
9:50 幾田公民館	9:40 花水公民館	9:50 幾田公民館	9:40 花水公民館
10:10 城島公民館	10:00 富士見公民館	10:10 城島公民館	10:00 富士見公民館
10:30 金田公民館	10:30 中塚公民館	10:30 金田公民館	10:30 中塚公民館
10:50 岡崎公民館	10:55 旭公民館	10:50 岡崎公民館	10:55 旭公民館
11:10 金目公民館	11:15 吉沢公民館	11:10 金目公民館	11:15 吉沢公民館

### あたたかいのころ

あなたかいのころ、

あなたかいのころ、

### 紅谷日駐駐車場の工事始まる

紅谷日駐駐車場の工事始まる、

紅谷日駐駐車場の工事始まる、

### 申告所得税第1期分の納期は7月31日です

申告所得税第1期分の納期は7月31日です、

申告所得税第1期分の納期は7月31日です、

母を亡くした子供、

母を亡くした子供、

母を亡くした子供、

母を亡くした子供、

母を亡くした子供、

母を亡くした子供、

母を亡くした子供、

母を亡くした子供、

### 愛の献血

献血の重要性、

献血の重要性、

### 入ろうボーイスカウト

ボーイスカウトの活動、

ボーイスカウトの活動、

### 平塚海水浴場

平塚海水浴場の歴史、

平塚海水浴場の歴史、