

広報ひらつか

人口 244,333人
世帯 81,025世帯
(平成2年7月1日現在)

平成2年8月15日/毎月15日発行/99,000部/神奈川県平塚市役所発行
編集・企画部広報課/〒254 平塚市浅間町9番1号 電話23-1111・35-1111

木造校舎の解消を



完成した吉沢小学校。屋上には展望台付きの塔屋がある。前庭は整備中

平塚市は、大規模地震に備えて、老朽化した木造校舎の建て替えを進めてきましたが、今回、吉沢小学校の校舎が建設されたことによって、小学校二十八校と中学校十五校が全て鉄筋コンクリート造りとなり、木造校舎は解消されました。吉沢小学校は、昭和十七年に建てたもので、老朽化も激しく、敷地も借地で面積も狭かったため、新たに土浦神戸地区に校地を求め、新校舎を建設したものです。すでに校舎とプールは完成しているのですが、一学期から子供たちは新校舎で勉強を始めます。現在は、周囲の整備と植栽を行っており、全て完成するのは十月下旬の予定です。ここでは、吉沢小学校の主な内容を紹介します。

上吉沢の台地に

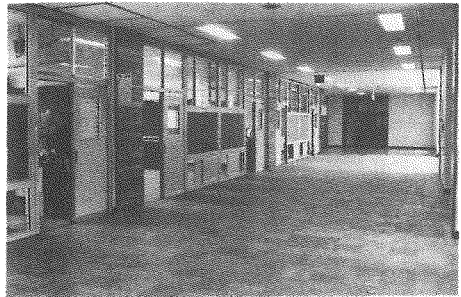
新しく建設した吉沢小学校
このため、グラウンドや屋内運動場へ行くには、校舎の二階部分から出入りするようになります。校舎は、低い所から高くなるので、グラウンドは、いそみのできが、二十メートル前後のグラウンドに設けられ、土壌改良などの災害を防ぐための、一番下の部分にプールと前庭を、四段上がった所に校舎を、さらに四段上がった所にグラウンドと屋内運動場を建設しています。

ゆとりと暖かみを

新校舎は、鉄筋コンクリート造り地下二階、地上三階建て。従来の教育環境に比べて、将来の教育環境に配慮できるよう、ゆとりの多い教室を設けてあります。また、教室を取り入れて、また、廊下を階段壁もつたことから、廊下や階段、壁、廊下の壁、移動式を取った、木を取り入れて、暖かくなり、多目的に使えるように持たせています。現在、吉沢小学校の児童数

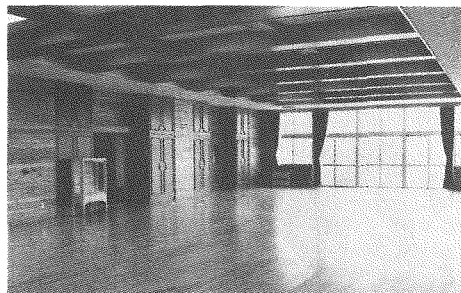
会食できる食堂

校舎の一階部分は、普通教室二と事務室、音楽室、スタジオ、多目的ホールがあり、スロークラスの広さで



幅6mの広い廊下。廊下の壁を取り除くと多目的に利用できる

充実した施設



3教室分の広さがある食堂。子供たちが一時間で会食できる

赤松の板垣の壁、左側に壁を敷き、暖かみを残させています。ミニコートや集みなど、地域のみならず、市内の児童も利用できる施設です。スタジオは、情報化社会に備えて、一教室分が広さがあり、隣接してミラー室や放送室ができています。昇降口もゆとりを持たせ、広いペースです。

擁壁を利用し 岩石園を造成

グラウンドは、百の直線路と二階五段のトラック、プールは、十五メートルのステンレス製の六コース、周りの施設は鉄筋コンクリート造りとなつています。

金目公民館にひまわり文庫誕生

金目公民館の完成をきっかけに、お母さん方の手にできた文庫に子供たちは大喜び。取材は、市政モニターの後藤裕美子さん（広川）。

ボランティア「ひまわり文庫」のお母さん方

今月の話題

豆しずく

すほ小学校区のお母さん方二十六人のボランティアの皆さん、発起人のひとり、曽根和恵さんは、近所の子供たちが自由に本を手にとることが、以前から自らを解放されているが、もとより、お母さん方が、身近に利用できる文庫を作りたいと考えていた。そこに、いよいよ金目公民館が新設され、代表者の中津川さんをはじめ、多数の賛同者も得て、六月二日にスタートした。壁は色とりどりの折り紙や押し紙で飾られた約束事

この春新設された金目公民館の一室に、だれでも利用できる文庫が誕生した。その名は「ひまわり文庫」。運営にあたるのは、PTAの役員等で知り合った金目小学校区のみが書かれ、書棚には市の図書館からお母さん方の手選り、何度もかじって読んできた三冊の本が並んでいて、開架にあたって「皆さん好みの本はありますか、お手元の冊子一冊が、金目地区に新しく載せた文庫だったので子供たちが来ると、お母さん方も嬉しい」とのこと。しかし、四月までの開放時間を、二入ずつ組んだ当番が貸し出しであるが、書以外の図書が入れるので、久永館長にも応援していただいている。

今後は、本の内容や種類等の検討をし、また貸し出しだけでなく、読書会や紙芝居なども予定している。土曜日からの日も開架で、この要請も出るであろうが、ボランティアの皆さんで対応していきたい。金目地区の図書館を、目線に、今はまだ小さなばかりの花になって、咲き続けるように、仕事をPTAにと多様な活動を、さん方の活躍を期待したい。



ローレンス市訪問

青少年海外派遣団決まる

今年で二回目となる平塚市青少年海外派遣団の団員十五人が応募者百二十一人の中から、八月二十一日から九月九日までの日程で、アメリカ合衆国を訪問する事になった。

一行は、平塚市と姉妹都市今年九月に調印となるカナダ・セントローレンス市に滞在し、ホームステイを通じて青少年との交流・友好を深め、その成果を今後の青少年活動に役立てていくこととしている。派遣される団員は、次のとおり。(敬称略)

とき 9月6日(木)
ところ 市民センター

◇内容 ①式典
②演奏 歌謡ショー

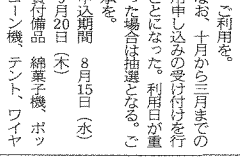
出演歌手



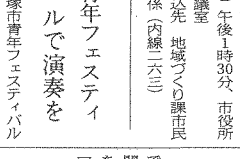
林伊佐緒



岡本敦郎



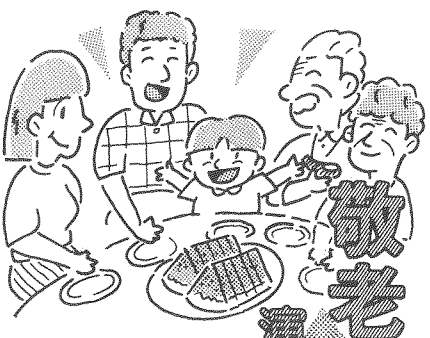
二葉あき子



菅原都々子

市では「敬老の日」をお祝いするに、今年も市内にお住まいの七十七歳以上のお年寄りを招待する敬老祝賀会を開く。当日は祝賀品をお渡しするほか、なつこいメロデーと題した歌謡ショーをお祝いするとなっている。お出席を。

今年の祝賀会は十七歳以上、結婚五年を迎えた夫妻のお年寄り六百七十五組、二百五組、六年を迎えた夫婦が。



敬老祝賀会

妻一十四組(いずれも六月十五日現在)を招待する。該当の方には、最寄りの無料バスとなる乗車はがきを後日お送りする。(来場を) 〆日時 9月6日(木)

午前部(9時30分~12時30分) 対象:妻、松原、富士見、港、花水、なでしこ小学校区にお住まいの方

午後部(1時~4時30分) 対象:午前部以外の方

会場 平塚市民センターホール

市では自治会や子供会など、市民団体の皆さんが地域を活動するときに、触れ合いを通して楽しく行えるよう、ペント用品を貸し出ししている。利用を。

なお、十月から一月までの利用申し込みの受け付けを行うことになった。利用日が重なった場合は抽選となる。ご了承ください。

▽申込期間 8月15日(水)~9月20日(木)

▽貸付用品 綿菓子機、ポット、コーン機、テント、ワイヤ

綿菓子機貸します

地域イベントにご利用を

レスタンプ、マイク、水がき機(以上各一台)、発電機(二台)、紅白幕(一枚)を貸し出す。

▽貸付期間 8月28日(金)~9月28日(金) 午後3時30分 市役所3会議室

▽申込先 地域づくり課市民生活係(内線二六三)

▽内容 手作り品の販売

敬老祝い金

今年度の敬老祝い金は、次の各公民館でお渡しすることになった。後日送ります案内はがきと印章を持参のうえ、お受け取りを。

▽日時および場所

8月28日(木)

午前部 吉良 金田 城島公民館 午後 旭北 南原 四ツ宮公民館

31日(金)

午前部 富士見 花水 須賀公民館 午後 市役所ホール

※午前部は9時30分~12時、午後は1時30分~4時

▽問い合わせ先 福祉総務課 老人福祉係(内線二七)

青年フェスティバルで演奏を

平塚市青年フェスティバル実行委員会では、今年のエスティバルの会場(十月十一日・総合公園内野外ステージ)で演奏したい楽曲グループを募集する。

▽応募資格 リーダーが市内にお住まいか、お母様が市内通学しているアマチュアの音楽グループ

▽募集数 2~3バンド、選考により決定する

▽演奏時間 30分

▽応募は参加申込書(青少年会館にある)、デモテープ(二曲)とグループの写真を

市民市への出店者募集

ひつかり市民市委員会では、十月十八日(日)に開くひつかり市民市の出店者を募集している。

▽内容 手作り品の販売

競輪場内出店者を募集

公営事業所では、平塚競輪場内にある売店の出店者を募集している。

出店期間は十月から三月まで

児童扶養手当の現況届を

児童扶養手当と特別児童扶養手当を受けている方は、毎年この時期に現況届(所得状況届)を提出していただくことになっている。この手続きを忘れると8月分以降の手当が受けられなくなるので、9月10日(月)までに児童課で手続きを。

なお、次に該当する方(所得制限あり)で、まだ手当の請求をされていない方は、請求の手続きを。児童扶養手当については、昭和60年8月以降に支給要件に該当していても、該当の日から5年を経過すると請求ができなくなる。ご注意ください。

【児童扶養手当】

▽対象 18歳(中度以上の障害がある場合は20歳)未満の児童を扶養している母子家庭の母、または母に代わって扶養している方(公的年金を受けられる場合は除く)

▽支給額 児童1人の場合は月額35,910円、2人の場合は40,910円、3人目以降は1人につき2,000円を加算

【特別児童扶養手当】

▽対象 精神または身体に中度以上の障害のある20歳未満の児童を扶養している父母、または代わって扶養している方

▽支給額 重度障害児月額43,580円、中度障害児29,050円

障害の程度など、詳しくは児童課児童係(内線216)へ。

あなたの医療費は

病気やけがのなごみ国民健康保険で診察される医療費は、医療の進歩、人口の高齢化、疾病構造の変化などに伴って増加している。医療費は皆さんが負担されている。平塚市からの負担金、補助金などにより削減されている。平成元年度平塚市の国民健康保険の医療費は約百億(前年度に比べて四割増)となり、加入者一人当たり約十八万円がかかっています。皆さんが愛される

あなたの医療費は

たときに支払った医療費の額(病院で支払った額)を割合で国民健康保険料とするとともに、実際に医療費がどの位かかっているかの確認していただきた。

なお、今日のお知らせは、部の世帯を出しての通知となる。ご了承ください。

▽通知する時期 9月5日受診分、11月7日受診分、2月の2回

サーフ'90市民フォーラムを

サーフ'90実行委員会は、海を愛する市民の声を聞き、海を守ることを開く。ご参加を。

日時 9月2日(日) 午後2時~4時

会場 ラスカホール 駅ビル内

▽パネリスト 水中ディレクター 須賀敦郎氏、マリンスポーツプロデューサー 井坂啓美氏、日本ライフガード協会会長 金子邦親氏ほか

▽問い合わせ先 湘南海岸整備推進室(内線六四六)

サーフ'90市民フォーラムを

サーフ'90実行委員会は、海を愛する市民の声を聞き、海を守ることを開く。ご参加を。

日時 9月2日(日) 午後2時~4時

会場 ラスカホール 駅ビル内

▽パネリスト 水中ディレクター 須賀敦郎氏、マリンスポーツプロデューサー 井坂啓美氏、日本ライフガード協会会長 金子邦親氏ほか

▽問い合わせ先 湘南海岸整備推進室(内線六四六)

監査の結果

先に行われた前期監査について監査委員小宮廣司氏、福岡政夫氏、長塚洋三氏が報告があった。

【監査公表第10号】

▽対象 平塚市土地開発公社、平塚市平塚市開発公社、平塚市生まきい事業団、平塚市

サーフ'90市民フォーラムを

サーフ'90実行委員会は、海を愛する市民の声を聞き、海を守ることを開く。ご参加を。

日時 9月2日(日) 午後2時~4時

会場 ラスカホール 駅ビル内

▽パネリスト 水中ディレクター 須賀敦郎氏、マリンスポーツプロデューサー 井坂啓美氏、日本ライフガード協会会長 金子邦親氏ほか

▽問い合わせ先 湘南海岸整備推進室(内線六四六)

市民の声を聞く広聴パトロール

お気軽に意見や要望を!

◇8月23日(木)

・10時~12時 城所集会所

・14時~16時 下島宮農センター

◇8月28日(火)

・19時~21時 横内団地集会所

◇8月29日(水)

・10時~12時 大神公民館

・14時~16時 神田公民館

・19時~21時 横内公民館

◇9月12日(水)

・19時~21時 豊田公民館

※問い合わせ 広報課広聴係(内線355)

住所が変わったら異動の届け出

市民課

住民異動届は、選挙、就学、国民年金、国民健康保険、予防接種、印鑑証明などのもことになる重要なものです。住所が変わったときは必ず14日以内に届け出をしてください。

届け出には、その方の氏名、住所、異動した年月日、従前の住所等がわかるようにし、本人または世帯主等が届け出ることになっています。

うその届け出をしたり、正当の理由がなく届け出をおこたった場合は過料が科せられる場合があります。

※担当 市民課市民異動係(電話23-1111内線236)

住所が変わったら異動の届け出

市民課

住民異動届は、選挙、就学、国民年金、国民健康保険、予防接種、印鑑証明などのもことになる重要なものです。住所が変わったときは必ず14日以内に届け出をしてください。

届け出には、その方の氏名、住所、異動した年月日、従前の住所等がわかるようにし、本人または世帯主等が届け出ることになっています。

うその届け出をしたり、正当の理由がなく届け出をおこたった場合は過料が科せられる場合があります。

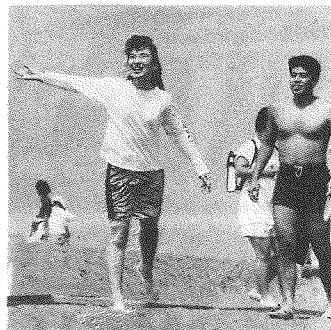
※担当 市民課市民異動係(電話23-1111内線236)



子供たちのプレーに一つ一つ声援を送るお父さんお母さん



320mのボードウォークで砂浜も楽に歩けます



思うように飛んでくれないフリスビーゴルフ

の夏に思い出を残そう

見て、参加して、楽しむサーフ'90



初めての体験で、よもや緊張

子供たちの甲子園、少年野球大会が開かれました。この日のためにきびしい練習をしてきた子供たちの顔は、真の黒目輝いていました。試合は、珍プレー、好プレーが飛び出し、見ている人もハラハラドキドキさせました。また、大会期間中はお父さんお母さんも応援や、選手の手

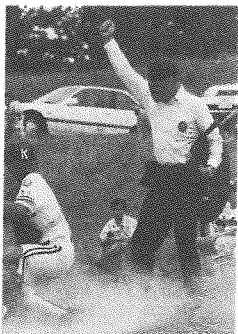


あまりの暑さに水遊びをする子供たち

- 【これからの主なイベント】
- 18日(土)～19日(日) 9時 全園ビーチドッジボール大会
 - 21日(火) 10時30分 ビーチサッカー大会
 - 25日(土)～26日(日) 9時30分 ビーチサッカー大会
 - 26日(日) 13時 海と遊ぼう音と遊ぼう(コンサート)
 - 26日(日) 10時 サーフ'90ボイスアウトまつり
 - 20日(月)～9月2日(日) ビーチピック(一般参加によるビーチスポーツ)



水難救助の実演をするライフセーバー

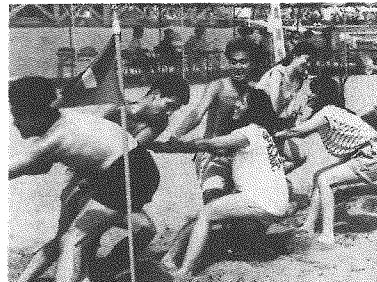


一髪タッチアウト



砂ばかりをあげて進む人間そり競走

砂浜でのビーチバレーボール



砂浜での綱引きは足元が軟かくて力が入りません

ジャズアサイズ教室

高校生たちと夏休みの五日間、保育園で子供たちと一緒に遊びながら、保育体験をしていただく「保育実習」が行われた。高校生は、保護さんをはじめ、子供たちと遊んだり、子供たちの食事の準備や昼寝の世話、衣服の着脱の手伝いなどを担当し、お姉さん的な役割に子供たちは大喜び、お姉さんから一日中離れず、友達のように遊んでいた。



高校生のお姉さんとアラレちゃん音頭を踊る園児たち

子供たち大喜び

高校生の保育体験実習

日程	
平塚競技場	
●第1回全日本ユースサッカー選手権大会(看台)	8月17日(金)17時 愛知高校対盛岡商業
●第2回	19時 富山第一高校対鹿角クラブ
●第3回	8月18日(土)19時 17日の勝者同士
●第4回	8月19日(日)17時 清水市立商業対山口高校
●第5回	19時 交野クラブ対登別大会高校
●第6回	9月1日(土)19時 31日の勝者同士
●第7回	9月1日(土)19時 31日の勝者同士
●第8回	9月2日(日)19時 31日の勝者同士
●第9回	9月2日(日)19時 31日の勝者同士
●第10回	9月2日(日)19時 31日の勝者同士
●第11回	9月2日(日)19時 31日の勝者同士
●第12回	9月2日(日)19時 31日の勝者同士
●第13回	9月2日(日)19時 31日の勝者同士
●第14回	9月2日(日)19時 31日の勝者同士
●第15回	9月2日(日)19時 31日の勝者同士
●第16回	9月2日(日)19時 31日の勝者同士
●第17回	9月2日(日)19時 31日の勝者同士
●第18回	9月2日(日)19時 31日の勝者同士
●第19回	9月2日(日)19時 31日の勝者同士
●第20回	9月2日(日)19時 31日の勝者同士
●第21回	9月2日(日)19時 31日の勝者同士
●第22回	9月2日(日)19時 31日の勝者同士
●第23回	9月2日(日)19時 31日の勝者同士
●第24回	9月2日(日)19時 31日の勝者同士
●第25回	9月2日(日)19時 31日の勝者同士
●第26回	9月2日(日)19時 31日の勝者同士
●第27回	9月2日(日)19時 31日の勝者同士
●第28回	9月2日(日)19時 31日の勝者同士
●第29回	9月2日(日)19時 31日の勝者同士
●第30回	9月2日(日)19時 31日の勝者同士
●第31回	9月2日(日)19時 31日の勝者同士
●第32回	9月2日(日)19時 31日の勝者同士
●第33回	9月2日(日)19時 31日の勝者同士
●第34回	9月2日(日)19時 31日の勝者同士
●第35回	9月2日(日)19時 31日の勝者同士
●第36回	9月2日(日)19時 31日の勝者同士
●第37回	9月2日(日)19時 31日の勝者同士
●第38回	9月2日(日)19時 31日の勝者同士
●第39回	9月2日(日)19時 31日の勝者同士
●第40回	9月2日(日)19時 31日の勝者同士
●第41回	9月2日(日)19時 31日の勝者同士
●第42回	9月2日(日)19時 31日の勝者同士
●第43回	9月2日(日)19時 31日の勝者同士
●第44回	9月2日(日)19時 31日の勝者同士
●第45回	9月2日(日)19時 31日の勝者同士
●第46回	9月2日(日)19時 31日の勝者同士
●第47回	9月2日(日)19時 31日の勝者同士
●第48回	9月2日(日)19時 31日の勝者同士
●第49回	9月2日(日)19時 31日の勝者同士
●第50回	9月2日(日)19時 31日の勝者同士

文化講演会 動物の親子人間の親子

とき 9月8日(土) 13時30分～
ところ 中央公民館ホール

講師 羽仁 進氏(映画監督)

●申し込み はがきに住所、氏名、電話番号を記入し、中央公民館(〒254 平塚市追分1-20)へ申し込みを。また、直接中央公民館へ来館される方にも入場整理券をお渡しする。ただし、定員になりしだい締め切る。電話34-2111



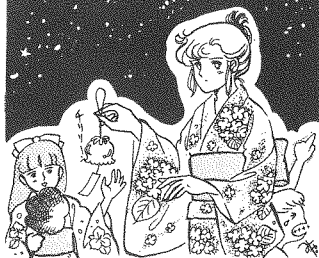
羽仁進氏のプロフィール
映画監督。1928年生まれ。作為を排し自由で生き生きした映像描写は羽仁俊風をおこした。代表作は「双生児学校」「不良少年」など

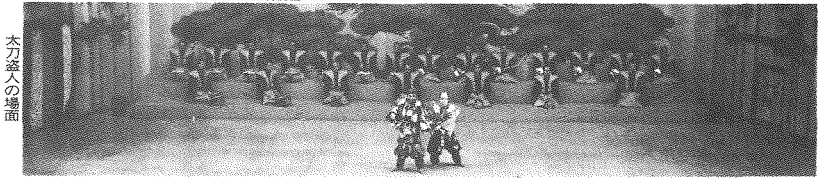
夕涼みがてら「なんでも夜市に」

とき 8月25日(土)
午後6時～9時
見附台公園と市民センター周辺

【内容】
野菜、果物、菓子、手づくり品、地酒

担当 地域づくり課(内線244)





太刀盛の場面



市村萬次郎



尾上菊五郎

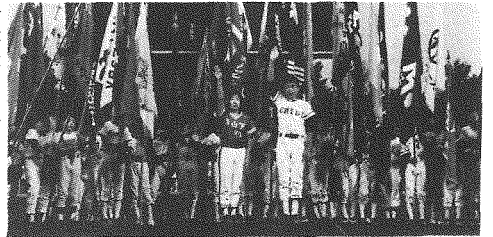


市川左団次

平塚市民センターでは、市民の皆さんに優れた舞台芸術を親しんでいただくこと、今年も歌舞伎を公演する。毎回大好評をいただいているこの公演は今年で六回目、今回は上菊五郎による「魚屋宗五郎」の公演で、皆さ

白球に青春をかける

百二十チームを代表しての選手宣誓



クロスプレー 判定は？

世界を大きくした。なる結果は次のとおり。
 ・優勝 大野クラブ、準優勝 横山ブレイド、三位 ワイルドキャッツ、神田クラブ
 ・優勝 松延ストロング



追加点をねらいスクイズバント

ヒラツカさん!

栗原恭子

とんぼ、え、あ、さん...

歌舞伎の公演

尾上菊五郎の「魚屋宗五郎」

魚屋宗五郎場面

尾上松助

花巻市・円万寺神楽の公演

8月18日(土)14時～、19日(日)10時～、14時～

博物館前庭 (雨天の場合は博物館講堂)

博物館夏期特別展の記念行事として、友好都市花巻市の指定無形文化財となっている「円万寺神楽」が公演される。円万寺神楽とは、山伏神楽として約400年前から伝えられている7拍子の繊細かつ優雅な舞振りが特徴。花巻市では、家々の悪魔払いや火伏せ、年祝いなどに演じられている。

市民の皆さん、特別展「花巻の文化と暮らし」を見学方々、ぜひ「円万寺神楽」をご覧ください。

人お目得口上
 △主な出席者 尾上菊五郎
 市川左団次、尾上松助ほか
 △入場料 特等席四千元、1等席三千元、2等席二千元
 △申込み 同センター(電話32-1335)

平塚あるく会 8月例会開く

平塚あるく会では、鮎釣りのできる相模川の河原を歩か参加される方は、当日直

平塚球場

◆プロ野球イースタング(有料)

- 8月17日(金) 18時 大洋対ロッテ
- 8月18日(土) 18時 大洋対巨人
- 8月21日(火) 14時 大洋対日本ハム
- 8月28日(火) 18時 大洋対ロッテ
- 8月29日(水) 18時 大洋対巨人
- 8月30日(木) 18時 大洋対巨人
- 9月1日(金) 18時 大洋対日本ハム
- 9月4日(火) 13時 大洋対西武
- ※大人八百円、小人三百円

◆その他の試合

- 8月26日(日) 9時 リトルマイナーリーグ決勝
- 9月2日(日) 8時 平塚市秋季野球大会
- 9月9日(日) 8時 第39回市総体野球
- 9月12日(水)、13日(木) 9時 神奈川大学リーグ

東京電力から節電のお願い

暑い夏が続く、オフィスや家庭では、冷房がフル回転し、電力の消費もかなりの量で、今までの例にない増え方となっている。そこで、次の点に注意していただき、電気の節電にご協力を。

- ・エアコンの冷房温度を高めめに設定する
- ・不要な照明の消灯

東京電力平塚営業所 電話34-1411

申し込みはスポーツ財団へ

接集場所へお集まりを。

- ▽日時 8月19日(日) 降水確率30%以上の場合は26日(日)以後中止
- ▽集合 平塚駅北口改札前 前8時
- ▽コース 平塚駅→下溝駅→望地弁天→水郷田名→上溝駅
- ▽平塚駅
- ▽持ってくる物 弁当、水筒、交通費一千三百円
- ▽問い合わせ先 見附台体育館内体育課 電話31-1306

体育館の開放日

各種目ともラケット、シャトル、ボールと、上ばき用運動くつの特参を。

- ◆見附台体育館 (電話31-3057)
 - ・開放種目 卓球、バドミントン、バスケ、軟式庭球(～16時)、バレー(16時～)
 - ・8月20日(月)午後1時～午後8時
 - ・9月10日(月) //
- ◆金田公民館体育館 (電話31-2136)
 - ・8月20日(月)午前9時～午後8時
 - ・9月3日(月) //
 - ・9月17日(月) //
- ◆金目公民館体育館 (電話58-0101)
 - ・8月20日(月)午前9時～午後8時
 - ・9月3日(月) //
 - ・9月17日(月) //

・開放種目 バレー(9時～13時)、バドミントン、卓球(13時～16時)、バスケ(16時～20時)、

※10月分の申し込みは9月1日9時から

杉山清貴コンサート・ツアー'90

Thinking of You

日時 10月3日(水)開演18:30

会場 市民センターホール

- ・曲目 いつも君を想っている、SPRINKLE 外
- ・入場料 4,120円(全席指定)
- ・前売り 下記で発売中

市民センター、チケットセゾン、チケットピア、ヤンレイレコード、稲元屋楽器店、サクラ書店本店、ヨネザワ楽器、花水書店、文栄堂、なでしこ書房

・問い合わせ 市民センター 電話32-2235



手話講習会を開く

初級者を対象とした手話講習会が開かれる。

▽日程 8月24日(月)18日、23日(木)18日、24日(金)18日

▽時間 午後6時～7時

▽会場 市役所(会議室)

▽定員 30人(先着順)

▽申込先 福祉課生活福祉課(内線三三三)

戦没者の追悼式が

平成2年度東海市戦没者追悼式が開かれる。

▽日時 8月30日(土)午後6時～7時

▽会場 市民センター

▽問い合わせ先 社会福祉課(内線二〇〇)

質問

日向岡地の決まり、今後地区内の建築物の用途、高さ、色などについて制限されるようになると広報紙に載っていました。

「地区計画」のほかに

地域の住民が住む建築物の高さを制限したり、生け垣を統一するなど、住居地の良好な環境を守り育てるための「建築協定」があるという聞いています。

「建築協定」

「建築協定」は、建築協定を定めた地域で、建築物の用途、高さ、色などについて制限されるようになると広報紙に載っていました。

「建築協定」は、建築協定を定めた地域で、建築物の用途、高さ、色などについて制限されるようになると広報紙に載っていました。

福祉会館で講習会

▽日時 9月18日(水)、19日(木)、20日(金) 午後7時～9時

▽会場 福祉会館

▽定員 30人(先着順)

▽問い合わせ先 福祉課生活福祉課(内線三三三)

「職業技術者」

職業技術者講習会が開かれる。

▽日時 9月18日(水)、19日(木)、20日(金) 午後7時～9時

▽会場 福祉会館

▽定員 30人(先着順)

▽問い合わせ先 福祉課生活福祉課(内線三三三)

「シボルマーク」

シボルマーク募集が開かれる。

▽日時 9月18日(水)、19日(木)、20日(金) 午後7時～9時

▽会場 福祉会館

▽定員 30人(先着順)

▽問い合わせ先 福祉課生活福祉課(内線三三三)

「果大講義」

果大講義が開かれる。

▽日時 9月18日(水)、19日(木)、20日(金) 午後7時～9時

▽会場 福祉会館

▽定員 30人(先着順)

▽問い合わせ先 福祉課生活福祉課(内線三三三)

「シンボルマーク」

シンボルマーク募集が開かれる。

▽日時 9月18日(水)、19日(木)、20日(金) 午後7時～9時

▽会場 福祉会館

▽定員 30人(先着順)

▽問い合わせ先 福祉課生活福祉課(内線三三三)

シンボルマーク募集が開かれる。

▽日時 9月18日(水)、19日(木)、20日(金) 午後7時～9時

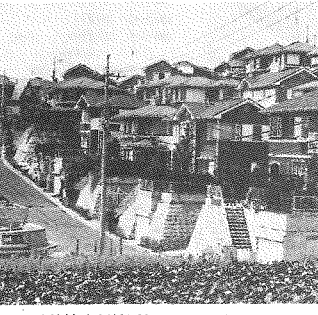
▽会場 福祉会館

▽定員 30人(先着順)

▽問い合わせ先 福祉課生活福祉課(内線三三三)

地区計画・建築協定とは

地区内で話し合い、建築物の構造、形態などを決める



建築協定が結ばれている日向岡地

声のひろば

定書を作り、その建物の内容を話し合い、認可する必要がある。

また、協定の締結は地区の土地所有者など、全員の手続きが必要となります。

協定により制限される内容は、建築物の敷地、位置、用途、形態などです。

また、協定の締結は地区の土地所有者など、全員の手続きが必要となります。

犬・猫の引き取り

動物保護センター(電話58-3411)では、やむを得ない事情で飼えなくなった犬、猫の引き取りを行っています。

当日、利用される方は印鑑、犬の鑑札、注射済票、愛犬手帳を持参していただきます。

引き取り車の停留時間は10分間。

なお、犬、猫についての苦情、相談や野犬の捕獲依頼も同センターへ。

【8月27日(月)】	9:50 市民館	10:10 市民館	10:30 市民館	10:50 市民館	11:10 市民館	11:30 市民館	11:50 市民館	12:10 市民館	12:30 市民館	12:50 市民館	13:10 市民館	13:30 市民館	13:50 市民館	14:10 市民館	14:30 市民館	14:50 市民館	15:10 市民館	15:30 市民館	15:50 市民館
8:45 市民館	9:05 市民館	9:25 市民館	9:45 市民館	10:05 市民館	10:25 市民館	10:45 市民館	11:05 市民館	11:25 市民館	11:45 市民館	12:05 市民館	12:25 市民館	12:45 市民館	13:05 市民館	13:25 市民館	13:45 市民館	14:05 市民館	14:25 市民館	14:45 市民館	15:05 市民館
9:30 市民館	9:50 市民館	10:10 市民館	10:30 市民館	10:50 市民館	11:10 市民館	11:30 市民館	11:50 市民館	12:10 市民館	12:30 市民館	12:50 市民館	13:10 市民館	13:30 市民館	13:50 市民館	14:10 市民館	14:30 市民館	14:50 市民館	15:10 市民館	15:30 市民館	15:50 市民館

社会福祉基金は、地域福祉を推進するための助成に活用されています。

問い合わせ先 平塚市社会福祉協議会(電話33-2333)

みどり基金は、緑化団体の育成に活用されています。

問い合わせ先 公園緑地課(内線五四四)

スポーツ基金は、スポーツ団体の育成に活用されています。

問い合わせ先 市民体育センター(電話35-1000)

教育相談は、子育て支援に活用されています。

問い合わせ先 教育研究所(33)5535

献血しよう! 献血は、健康増進に役立ちます。

献血日 8月15日(水) 9月3日(月) 14日(金) 16日(水) 18日(金) 20日(日) 22日(火) 24日(木) 26日(土) 28日(日) 30日(火)

今村紫紅

水波む女 縦二二六九横三二二九(大正三年)

牛飼ふ男 縦二二七二横三二二九(大正三年)

水波む女 縦二二六九横三二二九(大正三年)

牛飼ふ男 縦二二七二横三二二九(大正三年)

今村紫紅

水波む女 縦二二六九横三二二九(大正三年)

牛飼ふ男 縦二二七二横三二二九(大正三年)

水波む女 縦二二六九横三二二九(大正三年)

牛飼ふ男 縦二二七二横三二二九(大正三年)

湘南の美術家たち

今村紫紅 水波む女 牛飼ふ男

平塚市美術館所蔵作品から

水波む女 縦二二六九横三二二九(大正三年)

牛飼ふ男 縦二二七二横三二二九(大正三年)