

ひらつか

夢

膨らむ

新学期



入学式の後、初めての学級の時間。港小学校1年3組の教室で、笑顔で先生の話聞く子どもたち。大きな夢を抱き、小学校生活がスタートしました。平成26年度は、子どもたちの夢を広げるため英語教育を拡充するなど、教育関連に重点を置きました。本年度当初予算の概要と、主な事業を紹介します。詳しくは2面へ。

目次

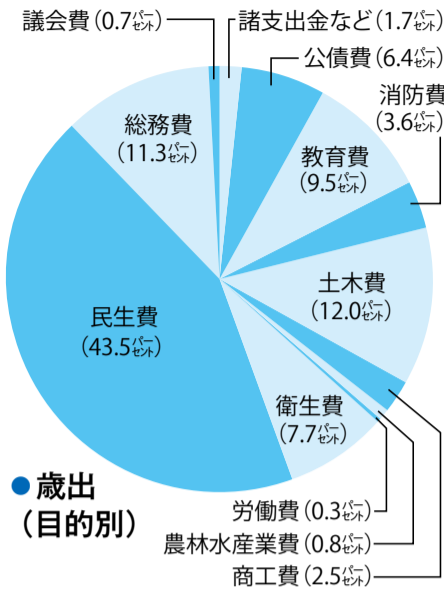
1～3面…**特集**平成26年度当初予算を編成…教育や子育てなど、予算の概要を紹介します。
4～7面…募集・お知らせ・健康と福祉・スポーツ「子どもの健康」「お知らせ掲示板」

8面…「写真リポート」「市長こらむ」「心の防犯灯」「4月納期の手数料」「湘南ベルマーレ」
広報ひらつかのPDF版・電子書籍版とデジタルアーカイブは、市ウェブからご覧いただけます。

◎発行 平塚市 ◎編集 秘書広報課
〒254-8686 神奈川県平塚市浅間町9番1号
☎0463-23-1111 ☎0463-23-9467
<http://www.city.hiratsuka.kanagawa.jp/>

一般会計 歳出

(目的別・性質別)



歳出(性質別)	千円	万円
義務的経費	50.6	4,130,135
人件費	18.8	1,532,083
扶助費	25.4	2,074,157
公債費	6.4	523,895
投資的経費	8.7	711,438
その他の経費	40.7	3,323,427
物件費	14.3	1,167,106
補助費等	8.4	689,449
維持補修費	1.6	128,939
繰出金・積立金	12.6	1,028,204
投資及び出資金	0.0	30
貸付金	3.7	299,700
予備費	0.1	10,000
合計	100.0	8,165,000

※本文と表中の金額は表示単位未満で四捨五入しているため、合計が合わない箇所があります。

教育と子育てに 重点配分しました

平成26年度当初予算を編成

本年度の一般会計予算は816億5000万円、前年度当初予算に比べ10億1000万円(1.2%)減りました。教育・子育て事業に重点的に配分し、過去3番目の規模となります。

さがみ縦貫道路の全面開通などの好機を捉え、厳しい財政状況ですが、市民生活の安心・安全や地域経済の活性化と将来世代の負担とのバランスに配慮して編成しました。予算内容の詳細は、市ウェブをご覧ください。

財政課 ☎21-8765

一般会計

歳入

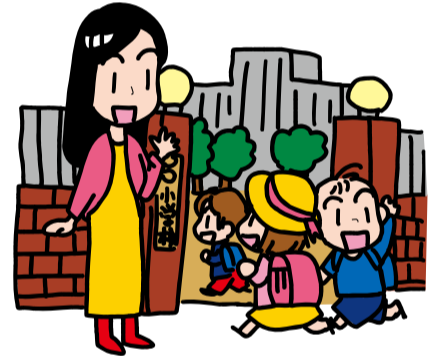
市税は前年度に比べ1.9%増え、425億9840万円です。2年連続の増収を見込んでいます。個人市民税は1億6875万円減ります。しかし、法人市民税は6億2138万円、固定資産税は2億1362万円、市たばこ税は1億820万円増えます。国庫支出金は18.1%増え、130億8151万円です。子育て世帯臨時特例給付金や臨時福祉給付金により、大幅に増えます。繰入金は37.8%減り、19億4047万円です。新庁舎建設工事の1期工事完了で、庁舎建設基金からの繰入金が大幅に減ります。市債は34.1%

歳出

義務的経費(1.4%増)前年度に比べ、総額5億664万円増える見込みです。歳出総額に占める義務的経費の割合は50.6%で、3年ぶりに50%を上回ります。扶助費は前年度に比べ4億5172万円増える見込みです。障がい者福祉関連で3億9794万円増えます。市税の増加以上に国庫支出金が増えるため、自主財源比率は64.6%となり、前年度と比べ0.2ポイント下がります。

基金

一般会計の基金全体の取り崩しは、前年度に比べ11億7898万円減ります。財政調整基金は、年度間の財源の不均衡を調整するために積み立てている「普通貯金」です。当初予算では、前年度に比べ5億7000万円多い、8億円の取り崩しを見込んでいます。本年度末の現在高は62億9119万円となる見込みです。庁舎建設基金は、新庁舎建設のため、8億3186万円取り崩します。特別会計を加えた市全体の基金の本年度末現在高は、前年度より17億9200万円減って、185億5107万円(市



用語解説

子育て世帯臨時特例給付金・臨時福祉給付金 消費税率が引き上げられたことから、子育て世帯と所得の低い方に経済対策として支給するお金。

自主財源比率 市税など、市の自主的な収入が歳入全体に占める割合。

義務的経費 歳入の状況に関わらず支出が必要な経費。①職員の人件費②児童福祉費や生活保護費などの扶助費③市債の返済に充てる公債費、の合計。

投資的経費 道路や橋など、多くの人が長期間利用できる施設などの整備に必要な経費。

市債 市の「借金」。道路など多額な費用が一時的に必要で長期間利用できる施設を整備する場合などに、国や金融機関などから借り入れます。

市債現在高

本年度末の市債現在高は54億3525万円(市民1人当たり21万1368円)で、前年度に比べ7億5581万円増える見込みです。

市債の借り入れは、環境事業センターの整備が完了したことなどから、27億4040万円(34.1%)減ります。本年度末の特別会計と病院事業会計を含む市全体の市債現在高は1128億4849万円(市民1人当たり43万8182円)です。前年度末より3億8697万円増える見込みです。

特別会計

法律で定められた特定の収入を使って特定の事業をする場合や、料金収入などがある特定の事業をする場合、一般会計とは別になっているのが特別会計です。予算総額は74億



進む、大型事業

市役所新庁舎建設事業 24億3,125万円

地上8階の高層棟と低層棟の一部を造る1期工事が5月に完了します。全体の完成は平成28年度の予定です。電話工事や家具などの搬入後、6月末から段階的に、新庁舎での業務を始めます。

市民病院整備事業 33億1,909万円

平成25年度に引き続き、新棟の建設工事を進めます(写真)。外構を含めた整備は、28年度に完了する予定です。

特別会計	774億2,070万円
競輪事業	197億3,500万円
国民健康保険事業	298億9,300万円
下水道事業	87億5,100万円
水産物地方卸売市場事業	1,370万円
介護保険事業	158億600万円
農業集落排水事業	5億2,700万円
後期高齢者医療事業	26億9,500万円
病院事業会計	166億500万円

病院事業会計

2070万円、前年度に比べ26億870万円増えました。競輪事業は車券販売収入が増え、14億7400万円増えます。一般会計に2億5000万円繰り出します。また介護保険事業は、介護給付費が増え、9億9800万円増えました。

病院建設費の増加などにより、前年度に比べ25億2600万円増えました。

注目事業を紹介します

新は新規事業
拡は拡充事業

本年度の特徴は教育費―。77億3619万円で、前年度に比べ11億9805万円(18・3割)の大幅増となります。

中学校の図書室や音楽室にエアコンを設置するほか、小・中学校全43校に防犯カメラを設置するなど、安全対策も含めた教育環境の向上を図ります。

また、2020年に開催予定の東京オリンピック・パラリンピックに向けて、英語教育を充実させます。

子どもたちを主役に

将来世代への投資

新英検の検定料を補助 567万円
中学校1・2年生に実用英語技能検定4級の検定料を補助します。



AETと英語を学ぼう

拡AET(外国人英語指導者)の学校訪問回数を増加 3881万円
小学校低学年へのAETの訪問回数を増やします。また夏休み中に各校で開くサマースクールなどにも指導者が訪問し、英語に親しむ機会を増やします。

拡中学校にエアコン設置など 5億3000万円
中学校全15校の図書室、音楽室にエアコンを設置します。

拡放課後児童クラブの新設など 2億5865万円
放課後児童クラブを1クラブ新設し、37クラブにします。

拡スクールソーシャルワーカーを増員 490万円
社会福祉の専門知識や技術があるス

クルソーシャルワーカーを増員します。児童・生徒の問題行動などの未然防止や早期解決を図ります。

新学校給食共同調理場を民間委託 3億604万円
調理業務などを民間に委託し、学校給食の充実を図ります。

拡中学校の昼食支援 312万円
各中学校のニーズに合わせて、弁当の販売を順次拡大します。

拡公立園の幼保一元化 2547万円
港幼稚園と須賀保育園を統合する認定こども園の整備に着手します。

拡民間保育所の施設整備 3億5297万円
待機児童を解消するため、民間保育所の新設・建て替え・分園などを補助します。

新不妊治療に助成 750万円
特定不妊治療に係る費用負担を軽減するため、補助金を新設します。

安心・安全への対応

新小・中学校に防犯カメラ 1435万円
小・中学校全

43校に、防犯カメラを5台程度ずつ設置。子どもたちの安全確保と侵入者などに対する防犯・安全対策をします。

拡ノンステップバスの導入を補助 1568万円
市内を走るバスのバリアフリー化を進めるため、11台分補助し、累計42台にします。



段差がなく、乗降しやすいノンステップバスを増やします

新成年後見利用支援センターを開設 1867万円
立野町のひらつか栗原ホームの3階に、成年後見利用支援センターを開設します。判断能力が低下している方やその親族に対し、権利擁護の推進体制をつくりまします。また、市民後見人の養成・活用などを進めます。

拡防犯街路灯の一括LED化など 8520万円
市が管理する防犯街路灯約6600灯のうち、未対応の約470



市が管理する防犯街路灯を全て、省エネのLEDに交換します

0灯をLED(発光ダイオード)化。平塚駅西口の南側にも防犯カメラを増設します。また、自治会などが防犯街路灯を設置・維持管理するための費用を支援します。

新土砂災害ハザードマップを配布 1397万円
新たに作成し、全戸に配ります。

拡建物の耐震性向上を促進 3166万円
木造住宅の耐震補強工事の補助限度額を、1戸あたり63万円から93万円に引き上げます。

拡豪雨による浸水対策 8億4920万円
岡崎の西海地雨水幹線などを改修します。

公共施設の長寿命化

拡小・中学校の校舎を大規模改修 3億4868万円
富士見・城島小学校と江陽中学校で、屋上の防水工事や外壁改修などをします。

拡中央公民館の耐震 2200万円
耐震工事の実設計をします。

拡下水道管路の耐震長寿命化 2億790万円
下水道区域に埋設している管路とマンホールの長寿命化や、緊急輸送路に指定している国道1号の管路などの耐震化をします。

新橋りよの長寿命化 8140万円
城所架道橋を修繕するほか、点検・補修設計な

平塚の魅力アップ

花のまち

新駅前バラを植栽 550万円
平塚駅北口広場(バスロータリー内)や駅前大通り線の交差点周辺などにバラを植えイメージアップを図ります。

新八幡山の洋館にバラを100万円
旧横浜ゴム平塚製造所記念館(左写真)で、バラの植栽を進めます。



健康長寿のまち

拡特別養護老人ホームの整備を補助 1億6640万円
介護老人福祉施設の入所待機者を解消するため、特別養護老人ホームの整備費(1施設)の一部を補助します。

新手話ダンスによる健康づくり 170万円
平塚出身のダンスグループ・HAND SIGN(右写真)と連携し、手話ダンスを活用した事業を行います。若者や高齢者がスポーツをするきっかけをつくりまします。



自転車のまち

新自転車通行帯を整備 1500万円
自転車通行帯設置に係る計画を策定します。また、自転車通行帯を整備し、自転車の安全で快適な走行環境と歩行者が安心して歩ける歩道空間を確保します。

地域経済の活性化

拡企業立地を促進 6560万円
企業の立地や事業拡大による施設整備・環境整備・新規雇用に助成します。また、設備投資の際に、市内事業者間の受発注を進めるための制度を新設します。

拡商店街ににぎわいを 4005万円
5月20日から市内

将来へ向けて

拡ツインシティの整備推進 4億8713万円
都市計画決定や土地区画整理事業の着手に向け、地元や県とともに進めます。

の信用金庫などで販売する「プレミアム付き商品券」の発行経費を助成します。また、商店街団体が行う販売促進活動事業などを支援します。

内部評価を予算に反映

内部での事業の見直しを強化し、事業の自主的な見直しにつなげるため、前年度に内部評価を実施しました。人材や財源を有効に活用し、行政サービスの改革を着実に進めていきます。内部評価の結果に基づき、5事業902万円を削減しました。

企画政策課 ☎21-8797

市民1人当たりの予算

一般会計の主な歳入・歳出(目的別)を、市の人口257,538人(平成26年3月1日現在)で割った金額です。教育費が歳出の9.5%を占め、前年度から1.6ポイント増えました。

歳入		317,041円			
市税	市民税などの税金	165,406円	市債	国などから借り入れたお金	20,575円
国県支金	国や県からの補助金など	71,771円	その他	使用料や手数料など	59,289円
歳出		317,041円			
総務費	情報化の推進や防災対策など	35,714円	消防費	消防や救急活動など	11,396円
民生費	福祉の充実など	137,898円	教育費	学校や公民館の運営など	30,039円
衛生費	ごみの収集や医療の充実など	24,405円	公債費	国などから借りたお金の返済	20,343円
土木費	道路や公園の整備など	37,957円	その他	産業の振興や議会の運営など	19,289円

募集

応募方法の
詳細は下段

住居表示審議会の委員

住居表示について、市民の目線で参画しませんか。

2人(選考)。6月26日から2年間。次の条件を全て満たす方①市内に1年以上在住②6月26日現在、高校生を除く18歳〜75歳③ほかの審議会などの委員でない④平日に開く会議に出席できる。

本庁舎4階の都市整備課 ☎21-8783 や市ウェブにある申込書に800字程度の応募動機を添えて、本人が直接、5月19日(月)までに、同課へ。

森の新緑祭

新緑薫る、びわ青少年の家(土屋2710-1)で竹を使ってごはんを炊いてみませんか。竹工作などもします。

5月17日(土)午前9時45分〜午後2時。雨天の場合は18日(日)に延期。市内在住・在学の小・中学生とその保護者30人(抽選)。500円・小学生200円。電話で、4月18日(金)〜

26日(土)に、びわ青少年の家 ☎59-0871へ。

住宅耐震相談会

5月31日(土)午後1時30分〜5時。市民活動センター。説明会 耐震診断・耐震改修工事の必要性、補助金制度などを解説します。

相談会 相談員が質問に答えます。午後2時・3時・4時の3回。1組1時間まで。電話で、建築指導課 ☎21-9732へ。

遺跡調査の世界を体験

埋蔵文化財調査事務所(寺田縄43-1)では市内の遺跡から発掘された土器や石器などを展示しています。土器などに触れたり、出土品の整理作業を見たりできます。

電話で、埋蔵文化財調査事務所 ☎59-3981へ。

美術館ワークショップ

袴田京太郎展で作品を鑑賞後、粘土を使った工作をした

り、絵を描いたりします。

5月17日(土)午後1時30分〜4時。小学生以上の方20人(抽選)。200円。

講座名・実施日・必要事項・年齢・ファクス番号・メールアドレスを、はがき・ファクス・メールで、5月1日(木)までに、〒254-0073 西八幡1-3-3 美術館 ☎35-2111 FAX 35-2741 art-museum@

へ。メールは件名を「ワークショップ応募」に。

市水産物地方卸売市場の買い受け人

買い受け人として、市場取引を希望される方。詳しくは、市ウェブをご覧ください。

農水産課 ☎21-2066

ものづくり企業を支援します

商工会議所から中小企業診断士などの専門家を5回程度、派遣します。①発注企業のニーズなどを考慮した製品開発②企業・製品のプロモーション③人材育成などの組織

強化の支援をします。市内に事業所があり、ものづくりに関わっている中小企業3〜5社。

松風町2-10 平塚商工会議所 ☎22-2512 hiratsuka@hiratsuka-ci.or.jp や同会議所のウェブにある申込書を、メールまたは直接、5月2日(金)午後5時までに、同会議所へ。

文化団体などの大会出場を支援します

市民が文化活動を続けられるように、国際団体・国・地方公共団体などが主催する、

市民活動団体と市が協働で取り組んだ7事業の内容や成果などを発表します。

5月10日(土)午後2時〜4時。市民活動センター。

協働推進課 ☎21-7534

市民センターのホール予約の受け付けを停止

市民センターの耐震診断のため、平成27年4月以降のホール予約の受け付けを停止します。毎月のホール抽選もありません。

利用再開の情報は、決まり次第お知らせします。

文化・交流課 ☎32-2235

平塚競輪 湘南ダービー

5月3日(祝)〜6日(休)、午前10時〜午後5時。平塚競輪場(久領堤5-1)。100円。

中国雑技ショー 3日(祝)午

お知らせ

協働事業報告会

市民活動団体と市が協働で取り組んだ7事業の内容や成果などを発表します。

5月10日(土)午後2時〜4時。市民活動センター。

協働推進課 ☎21-7534

市民センターのホール予約の受け付けを停止

市民センターの耐震診断のため、平成27年4月以降のホール予約の受け付けを停止します。毎月のホール抽選もありません。

利用再開の情報は、決まり次第お知らせします。

文化・交流課 ☎32-2235

平塚競輪 湘南ダービー

5月3日(祝)〜6日(休)、午前10時〜午後5時。平塚競輪場(久領堤5-1)。100円。

中国雑技ショー 3日(祝)午

国際・全国・関東クラスの大会(予選会がない大会は除く)などに出場する個人・団体に支援金を交付します。

①まちづくり財団が文化事業として展開している市民参加型の音楽・演劇などのコンクールやコンテストなど②同財団が市からの受託事業として展開している囲碁の選手権大会など。

詳しくは、まちづくり財団文化事業課にお問い合わせいただくか、同財団ウェブをご覧ください。

まちづくり財団文化事業課 ☎32-2237



©円谷プロ

芸人あばれる君お笑いライブ 5日(祝)午後0時40分・2時10分。

嘉門達夫ライブステージ 6日(休)午後0時50分・2時25分。時間は変更する場合があります。

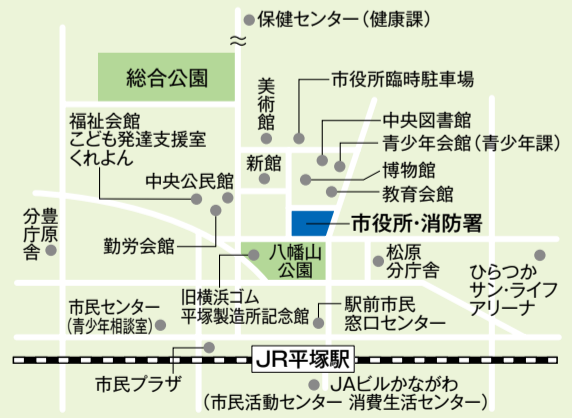
平塚競輪場 ☎21-3935

湘南シラスを食べよう

3月11日からシラス漁が始まりました。湘南シラスの、

応募方法

- 募=応募方法 (応募が必要です)
- 問=問い合わせ
- 必要事項とある場合、郵便番号・住所・氏名(ふりがな)・電話番号をご記入ください。
- 市役所への郵便物は、〒254-8686 平塚市役所〇〇課で届きます。
- 募集開始日の記載がない場合、4月21日(月)午前8時30分から、受け付けます。
- メールの応募の場合 ☎以下に city.hiratsuka.kanagawa.jp を付けてください。



記入例	
往復はがき	郵送・ファクス・メール
住所 氏名	イベント名 郵便番号 住所 全員の氏名 電話番号 その他の事項
返信	往信

増税に備える相続全対策!!

ご好評につき **相続個別無料相談会開催**

日時 平成26年4月26日(土) 午前9時〜午後5時

場所 平塚市松風町2-10 平塚商工会議所2階

あんしん相続サポートセンター神奈川は 相続に関わる税理士・行政書士・司法書士らの専門家で運営されています

お気軽にお問い合わせください。

☎0120-002-503

電話受付: 平日9:30~17:00 平塚市紅谷町14-30 平田ビル5階 E-mail: mail@anshin-souzoku-support.jp

検索

あんしん相続サポートセンター神奈川 SMSグループ http://anshin-souzoku-support.jp/

湘南ひらつか ジャズフェスティバル

平塚ウィンドオーケストラ・N.K.ダンス
ラボラトリー・神奈川大学JAZZ研究会など
平塚で活躍するアマチュアの団体が演奏
します(写真)。

5月18日(日)午後1時。市民センター。

☎ まちづくり財団文化事業課 ☎32-2237



沖漬けは、神奈川など
認定ブランドに認定されて
います。
水産物の放射性物質は定期
的に水産庁と県で検査して
います。詳しくは各ウェブで
ご確認ください。

0円に、一部支給は9710
円、4万1130円が968
0円、4万1010円に変わ
ります。特別児童扶養手当の
1級は5万50円が4万990
0円に、2級は3万3330
円が3万3230円に変わ
ります。

地域防災計画の一部を改訂しました

災害対策基本法の改正によ
り「要援護者」を「避難行動要
支援者」とし、義務付けられ
た避難行動要支援者名簿の作
成などを盛り込みました。

計画は4月下旬から、公民
館や市ウェブなどでご覧い
ただけます。

☎ 災害対策課 ☎21-9734
**児童扶養手当などの手当
額が変わります**

消費者物価指数の変動に合
わせ、児童扶養手当と特別児
童扶養手当の手当額を4月か
ら、引き下げます。

児童扶養手当の全部支給は
4万1140円が4万102

0円に、一部支給は9710
円、4万1130円が968
0円、4万1010円に変わ
ります。特別児童扶養手当の
1級は5万50円が4万990
0円に、2級は3万3330
円が3万3230円に変わ
ります。

8月以降の振込額から変わ
ります。

☎ こども家庭課 ☎21-9844

天沼地区の都市計画変更素案の説明会

日産車体の湘南工場第1地
区跡地である天沼地区の用途
地の変更など、都市計画変
更の素案を取りまとめたの
で、説明会を開きます。

①4月28日(月)午後7時
教育会館 ②29日(祝)午後2
時。勤労会館。

☎ まちづくり政策課 ☎21-8781

住宅の耐震補助制度

本年度に限り、木造住宅の
耐震補強工事の補助金額を30

万円上乗せします。
木造住宅の耐震改修工事に対
する補助金

①耐震診断費 昭和56年5月
31日以前に建築した2階建て
以下の木造住宅。7万5000
円まで。

②耐震補強設計・工事費 耐
震診断の結果、補強工事が必
要と判断された住宅。98万円
まで(直近2年間の市民税が非
課税の世帯は、12万円まで)。

耐震改修した住宅を対象と
する固定資産税の減額措置
や、所得税の特別控除などが
あります。

耐震シエルト設置工事
市の耐震診断の結果、「耐震
性なし」(評点1・0未満)と
判定された木造住宅の1階部
分に設置するシエルト。25
万円まで(直近2年間の市民
税が非課税の世帯は、37万5
000円まで)。

ブロック塀などの除去・転換
通り抜けできる4階以上の
道路に接し、市の調査で危険
度が高いブロック塀など。
60万円まで。

☎ 補助制度は建築指導課 ☎21-9732、固定資産税の
減額措置は固定資産税課 ☎21-8768、所得税の特別控
除は平塚税務署 ☎22-1400
へ。

情熱のラテンコンサート

「ベサメムーチョ」「黒いオ
ルフェ」などを演奏します。

6月14日(土)午後2時。中央
公民館。全席自由2000円。
チケットは4月20日(日)午
前10時から、まちづくり財団
文化事業課などで販売。電話
予約は22日(火)午前8時30分

から、同課で受け付けます。
☎ まちづくり財団文化事業
課 ☎32-2237

景観重要樹木に投票を

昨年度に募集した景観重要
樹木の候補の中から、投票し
てください。

4月21日(月)～5月30日
(金)に、公民館や本庁舎4階
のまちづくり政策課、市ウェ
ブなどで投票できます。

4月26日(土)・27日(日)の
緑化まつりの会場でも投票で
きます。

☎ まちづくり政策課 ☎21-8781

鈴川鯉のぼりまつり

たくさんのお鯉のぼりを鈴川
の上に泳がせます(写真)。

5月3日(祝)～5日(祝)。
鈴川(岡崎の舟橋～新大畑
橋)。3日午前10時から模
擬店や小動物との触れ合い
コーナー、祭り太鼓の披露、
子どもたちのパフォーマンス
などもあります。

鯉のぼりを寄付してください
鈴川鯉のぼりまつりで使

ます。お持ちの方はご連絡く
ださい。

☎ 鈴川鯉のぼりまつり実行
委員会の堀内 ☎58-1619

伊豆市ゴールデンウィーク限定優待キャンペーン

友好都市・静岡県伊豆市の
観光施設八つを優待価格で利
用できます。

4月26日(土)～5月6日
(休)。平塚市内在住の方。運
転免許証などの身分証明書。
自転車の国サイクルスポーツ
センター 100円引き。大人720
円・子ども520円など。

時之栖伊豆温泉万福百笑の
湯 1割引。平日料金、大
人1350円・子ども630円など。
象牙美術宝庫 4割引。大
人600円。
天城ミュージアム 1割引。
大人450円・子ども270円。
そのほか、土肥金山・中伊
豆ワイナリーヒルズ・昭和の
森伊豆近代文学館・修善寺虹
の郷。

割引価格などは文化・交流
課へお問い合わせください。

☎ 文化・交流課 ☎25-2520

市民活動中のけがなどを補償します

安心して市民活動ができる
ように、市が保険料を負担し
ます。

継続的、計画的な市民活動
をしている団体(5人以上で
自主的に構成し、市内に活動
拠点がある)または市民。

対象の活動 ①公益性があ
り、自由意思で継続的、計画
的にする、無報酬の活動②市
が主催する事業などで市民が

無報酬とする活動。
対象となる事故 ①賠償責任
事故②傷害事故。
対象とならない活動 ①ス
ポーツ活動を主とする団体
の、指導者以外の活動②見物
人や施設への単なる入場者
講座の受講者など。
詳しくは市ウェブをご覧
ください。

協働推進課 ☎21-9618

こどもサポート看板

こどもサポート看板は、子
どもたちが事件や事故に巻き
込まれそうになった時に、安
心して助けを求められる場所
の目印です。

地域で子どもの安全をサ

JICAボランティアの体験談と説明会

青年海外協力隊とシニア海
外ボランティアの制度の説明
などをします。医療・教育な
どの職種があります。

4月24日(木)午後7時。藤
沢リラホール(藤沢市鶴沼石
上1-1-15)。

☎ JICA青年海外協力
事務局 ☎03-5226-9813

緑化まつり みどりの輪を広げよう

4月26日(土)・27日(日)、午前9時～午後5時。総合公園。
総合公園と花菜ガーデン(寺田縄496-1)を結ぶシャトルバスが出ます。総合公園発と花菜ガーデン発が午前10時～午後4時にそれぞれ9本運行します。

植木のせり市 27日正午～午後1時30分。
ハンギングバスケット講習会 ペットボトルで作ります。26日・27日、午前10時～午後4時。200円。
バラの講習会 26日午前10時30分～11時10分。
野鳥観察ツアー 26日。①午前10時30分～正午②午後1時30分～3時。
ガーデニング講座 27日。①午前10時45分～11時30分②午後1時15分～2時30分。
花苗の育て方相談コーナー 26日午後1時～3時。

☎ みどり公園・水辺課 ☎21-9852



花と緑に触れ合ってみませんか

日赤の講習会

中央公民館。抽選。検定試験があります。

①日赤救急法基礎講習 心停止に陥った傷病者に対する手当てなどを学びます。

5月24日(土)正午～午後4時。中学生を除く15歳以上の方30人。1500円。

②日赤救急法救急員の資格継続研修 資格を再確認し、継続

以上の方20人。1800円。

③日赤幼児安全法支援員の養成講習 子どもに起こりやすい事故の予防法や病気に對する看病法を学びます。

5月24日(土)・25日(日)、全2回、午前9時30分～午後5時30分。中学生を除く15歳

健康と福祉

応募方法の詳細は4面

Table with 2 columns: 担当課 (Responsible Department) and 案件 (Cases). Lists various municipal projects and plans.

事業計画案の進み具合によっては年度内に実施しない場合もあります。事業計画案の詳しい内容は各担当課にお問い合わせください。

問 企画政策課 ☎21-8760

平成26年度

パブリックコメントの予定

運動で骨折予防

市内在住の65歳以上で、介護保険認定を受けていない方。プールを含め年度内3回まで応募できます。先着順。

5月12日～6月23日の月曜日、全7回。室内用運動靴・飲み物・タオル。動きやすい服装でお越しください。

①午後1時20分～2時50分。スポーツプラザ神奈中(宝町10-4)。20人②午前10時20分～正午。中西道場(北金目1-9-17)。15人。

③5月14日～7月9日の水曜日、全9回、午前8時50分～10時20分。神奈中スイミング平塚(宝町10-4)。20人。水着・水泳帽・タオル・飲み物。動きやすい服装でお越しください。

電話で、①③は4月21日(月)午前10時から、神奈中スイミング平塚 ☎23-5261

②は21日午前9時から、中西道場 ☎090-2908-7674。

録音図書作製のための音訳初級講習会

音訳技術の指導と録音図書作製のためのパソコン技術

5月16日～6月27日の金曜日、全7回、午後1時～3時30分(5月16日は正午から)。福祉会館。60歳未満で、講習会後、音訳赤十字奉仕団に入団して活動でき、自宅のパソコンで録音できる方10人(先着順)。筆記用具。1000円。

子どもの健康 5月

会場は保健センターです。母子健康手帳をお持ちください。詳細は、市ウェブをご覧ください。健康課 ☎55-2111

具・タオルハンカチまたはバスタオル。電話または直接、福祉会館 ☎33-0007。

初心者のためのデジカメ講座

5月22日～6月5日の木曜日、全3回、午後1時30分～3時30分。福祉会館。15人(先着順)。デジタルカメラ(一眼レフも可)・カメラの取扱説明書・筆記用具。

保育ボランティア初心者入門講座

講座修了後にボランティア体験もあります。5月14日～28日の水曜日、全3回、午前10時～正午。福祉会館。市内在住・在勤・在学の方30人(先着順)。筆記用具。

糖尿病予防教室

5月29日・6月5日・19日の木曜日、全3回、午後1時～3時。福祉会館 ☎33-2333。

広告

OHANA 完成披露 閑静な住宅街に寄り添う、全89邸のレジデンス。建物内モデルルームご見学会開催

3LDK (74.59㎡) 2,600万円台 月々返済 6万円台より