

# 狙い定め 会心の1打 ひらつか

「次はどれくらい距離が伸びるかな」。木村植物園湘南ひらつかパークゴルフ場（上吉沢1579-1）へ、家族で訪れた小川渚さんがクラブを振りまわります。自然に囲まれた環境でパークゴルフを楽しみませんか。



目次

1~3面…**特集** パークゴルフ場で楽しんで…気軽にスポーツを楽しめる「木村植物園湘南ひらつかパークゴルフ場」を紹介します。  
4~7面…募集・お知らせ・健康と福祉・スポーツ「はじめよう！生きがいと健康づくり」  
8面…ヒラツカルチャー「MOTTO図書館」

平塚市の人口と世帯数

<平成29年9月1日現在( )内は前月比>

人 口 258,312人…(+63)

世帯数 109,776世帯…(+93)







# パークゴルフ場で 楽しんで

「ナイスショット!」。ティーグラウンドに立つ男性に、周囲から歓声が上がります。木村植物園湘南ひらつかパークゴルフ場では、今日も多くの方がプレーしています。

問 スポーツ課 ☎31-3060

## さあ一緒に始めよう

「ほかの競技者とスコアを競うだけではなく、競技を通して個人の向上心を高めてくれるスポーツだ」と思います」とパークゴルフの魅力を話す、湘南平塚パークゴルフ協会の三橋武重会長。同協会は平成26年から、指定管理者グループの一員としてパークゴルフ場の運営などを担っています。

三橋会長のパークゴルフとの出会いは平成22年5月、長女の嫁ぎ先の宮城県仙台市で、親戚とプレーしたのが始まりでした。「以前からゴルフが趣味だったので、『それならパークゴルフは簡単だよ』と誘われてコースを回りました。初めてにしては驚くほど良いスコアでした」と当時を思い出して、笑顔を見せます。「仙台のコースはとても広く、関東にはあれほどの規模の施設はないだろうと思いました」と平塚でもプレーの機会があるとは考えていませんでした。

「そんなとき、平塚にパークゴルフ場ができると広報ひらつかで知りました。当時、

### 一歩を踏み出し挑戦する

私は66歳。これからはゴルフができなくなるかもしれない、新しい趣味としてパークゴルフを始めるなら今だ」と思ったんです」ときっかけを振り返る三橋会長。

### 気軽にできるのが魅力

同協会の存在を知り、問い合わせの電話を掛けました。「電話に出た当時の会長に『パークゴルフは1人ではできないから、われわれと一緒にプレーしませんか』と誘われたんです。一歩踏み出して入会し、翌日にはパークゴルフ場でプレーしていましたよ」。

パークゴルフの魅力は手軽さにあると強調する三橋会長。「このパークゴルフ場は1日プレーしても500円。18ホール全てを1時間ほどで回ることがができます。何かスポーツを始めようと思っている方には、ちょうどいい手軽さではないでしょうか」。

さらに、「団体競技ではないので個人のペースで無理なく楽しむことができます」と続けます。しかし、決して孤独なスポーツではありません。

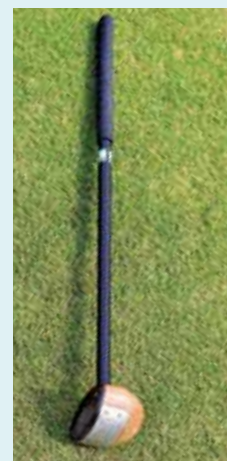


「パークゴルフは奥が深い競技。挑戦してみませんか」と愛用のクラブを手に呼び掛ける三橋会長

コースを一緒に回る仲間とは、お互いのプレーを見て刺激を与え合うことができます。「仲間のプレーを見てみると、自分の中に目標ができると思います。向上心を持って競技に取

## 北海道生まれの新しいスポーツ

パークゴルフは、昭和58年に生まれました。ゴルフと似ていますが、道具はクラブ1本とボールだけ。1コースは9ホールで構成され、全長500m以内と短く、ルールも易しいので、子どもから高齢者まで楽しめる多世代スポーツです。樹木や適度な起伏など、自然を生かしたコースも魅力です。



◀重さ600g以下の木製のヘッドが付いたクラブを使います。周囲の安全のためにボールが飛び上がらないように作られています▶ボールは、直径6号、80~95gのプラスチック製。プレーヤーごとに色違いで使い、区別します



### 多世代に広がっている

会長になり、パークゴルフを始めたいと問い合わせを受けることもある三橋会長。「休日には家族連れの姿も多いです。市内の競技人口が増えていくと感じます」と話します

「協会は会員の高齢化や減少の傾向があります」と課題も口にします。競技人口を増やすためには、若い世代を取り込むことが重要です。同協会では市内の小中学校からの依頼で、教室を開くこともあります。「会員が指導を務め、ゆつくりと丁寧に指導します。パークゴルフは楽しい」と思ってもらえれば、次は家族でパークゴルフ場を訪れてくれますからね」と三橋会長は、ほほ笑みます。

「四季を感じられる自然の中に身を置いて、多くの人にパークゴルフを楽しんでもらいたいですね。ルールが分からないからと遠慮しないで、少しの勇気を出して始めてみてはどうでしょうか」。

## 湘南地域初のパークゴルフ場

平塚にパークゴルフ場がオープンしたのは平成22年。地域住民のレジャーや健康づくりの場として、県の水道貯水池の上の土地を利用してつくられました。「パークゴルフはもともと、地域にある広い土地を使って始められたスポーツです。このパークゴルフ場も、県の財産を市が有効活用し、多くの方が訪れる施設をつくることができました」と市スポーツ課の柿沼崇主査は話します。

### 目指すは年間利用者10万人

昨年、パークゴルフ場の利用者は延べ8万2,251人と過去最多を記録。今年の利用者数も、昨年を上回るペースです。「いずれは、入場者数10万人の大台を突破したい」と期待を込める柿沼主査。「近隣のパークゴルフ場とは違う、平塚の魅力をつくっていきたいです。利用者からの意見を取り入れ、より多くの方が楽しめる施設を目指します」と意欲を見せます。

## 木村植物園 湘南ひらつかパークゴルフ場

「織姫コース」「彦星コース」各9ホールの計18ホールが楽しめます。クラブやボールのレンタルは無料です。1組2人以上4人以内でプレーしてください。駐車場は無料です。

**開園時間** 午前9時～午後5時。7・8月は午後6時まで。受け付けは閉園時間の2時間前までです。毎週火曜日と年末年始は休園です。雨天時は、コース保護のため、閉園することがあります。

**利用料金** 1日券500円、中学生以下250円。1回券400円、65歳以上の方と中学生以下の方は200円。8人以上の団体は200円、中学生以下は100円。

**問** 木村植物園湘南ひらつかパークゴルフ場 ☎58-9300





# 手塩に掛けたグリーン

毎週火曜日の休園日、園内では快適なプレーを支える整備作業が進められます。指定管理者グループの中で整備を担当している木村植物園の清水政志さんは「芝刈りや除草、肥料やりに水まきなど、5~8人で約8時間作業します」と話します。

「春先に行う芝の更新は、1年間の生育状況を定める重要な作業です」。地面に穴を掘り、そこから芝の根に酸素を送って、生育を促進します。パークゴルフ場に植えられているのは、ヒメコウライという種類の芝。この芝は、



「芝の管理はパークゴルフ場の要」と話す清水さん

冬には休眠期に入り、茶色くなりますが、パークゴルフ場のグリーンは1年中鮮やかな緑色です。「グリーンはほかの場所と区別をつけるため、芝専用の着色料を使って色を付けています。10月から月に1度、芝の状態

を見て肥料や鉄分の入っている着色料などを使い分けています」とゴルフ場ならではの作業を説明します。

## 人にも環境にもやさしい

整備の一番の特徴は、除草作業に一切薬品を使っていないこと。住民へ供給する飲料水が地下に蓄えられているため、雑草は一つ一つ、手で取り除いています。「スタッフはゴルフ場での整備経験者ばかりです。豊富な経験があるからこそ、除草剤を使わない作業が可能になっています」と力強く話す清水さん。

特に気を配る作業は水やりです。「植物なので、水をまかないと枯れてしまいますが、逆に水が多すぎると病気の原因になります。治療用の薬品は使えないので、病気にならないように、芝の状態は入念にチェックします。これまで、芝が枯れるような病気は発生したことはありません」。

## 意見を取り入れ作業に反映

芝は10センチ丈に刈られています。芝の丈が低いほどボールが速く転がります。「速ければ良いというわけではなく、コースから外れやすくなるという難点があります」と説明する清水さん。「お客さまそれぞれに、求める楽しみ方が異なるので、最適な長さを見極めるの



芝の傷みを防ぐため定期的にカップを移動させるのも重要な作業の一つ。専用の道具で地面に穴を掘ります

は難しいです。普段からお客さまと接している受付の方と相談しながら、模索しています」と日頃の苦勞を話します。ボールの転がる速度が速すぎるという意見があれば、次の整備では少し長く整えるなど、工夫します。「現在の状態は、お客さまの評判も良く、芝の生育にもちょうどいいようです。試行錯誤したかがありますね」と笑顔を見せます。

夕方、1日の作業が終わり、一面整ったパークゴルフ場を見渡す瞬間に、やりがいを感じるという清水さん。「1日、1年単位で計画どおりに進んだときは、達成感があります。快適なプレーができる環境を維持するために、手作業で整備している私たちの存在を知ってもらえればうれしいです」と笑顔を見せます。



## ● 頼れる先生と一緒に

「まだまだ私には勝てないね」と打数を記録するスコアブックを片手に話す乗松武美さん(上写真右)。孫の山本靖大さんと2人でプレーを楽しんでいます。

横浜に住む靖大さんが平塚に遊びに来ると、決まって一緒にパークゴルフ場を訪れるという2人。乗松さんのアドバイスを真剣に聞く靖大さんは「コツを教わりながら、ゆっくりプレーできるところが好きです」と話します。「『次の一打でカップに入ったらジュースを買ってね』なんて話しながら、おじいちゃんとの時間を楽しんでいます」と笑顔を見せます。



親子3世代で楽しめるパークゴルフ。パークゴルフ場には、さまざまなグループが訪れます。健康づくりや家族のレジャーなど、目的はそれぞれですが、共通しているのは、全員がプレーの時間を楽しんでいるということ。

自分の楽しみ見つかります  
皆と一緒にプレー中



## ● 体も心も健やか

「パークゴルフを楽しみながらホールを回っていると、あっという間に1万歩ぐらい歩いているのよ。ただ歩くだけの散歩は、なかなか続かなかったのに」と明るく話す菊地幸江さん(上写真右)。ご主人の勝男さんとパークゴルフを始めて3年になります。

パークゴルフは体だけでなく、思考力も鍛えます。「何打打ったか、数えながらプレーしますからね。どう打ったらいいのかなど、戦略を考えるので、頭の体操にもちょうどいいね」と2人は笑顔で顔を見合わせます。

## ● 初めてでも安心です

「まずはクラブの握り方から説明しますね」。パークゴルフ場を初めて訪れた芹澤尚宜さん(左写真中央)と玲美さん(左写真右)に、職員が話し掛けます。パークゴルフの初心者には、職員から基本的なルールの説明を受けることができます。

「半年ほど前に平塚に引っ越して来ました。市内にパークゴルフ場があると知って、遊びに来てみました」と話す尚宜さんに、「平塚の新しい一面を知った気持ちです」と笑顔で続ける玲美さん。初挑戦のパークゴルフに「もっと簡単にカップに入ると思っていたのですが、奥が深く面白いですね。また来たいと思います」と話してくれました。



# 募 集

応募方法は  
下段

## 市長と語ろう！ ほっとミーティング

①子育て②高齢福祉③安心安全の三つをテーマに市長と対話しませんか。  
11月22日(水)午後7時～9時。神田公民館(田村3-12-5)。神田・大神地区に在住・在勤・在学の方15人(抽選)。

傍聴を希望する方は、会場に直接お越しください。

必要事項・①③から希望するテーマを、電話・メールで、10月27日(金)までに、市民情報・相談課 ☎21-8764(junosaka@)へ。

## クラウドファンディングを学ぼう

インターネットを活用した資金調達の手法を学びます。  
10月22日(日)午後2時～4時。市民活動センター(先着順)。500円。

氏名・電話番号を、電話・ファクスで、市民活動センター ☎21-7517 ☎22-3701へ。

## 市民アカデミー講座

各25人(抽選)。  
①大人の社会見学 ハンドメイドの底力 市内四つの企業

ものづくりの精神を学びます。11月1日(水)・14日(火)・12月4日(月)・15日(金)、全4回、午後1時30分～4時30分(11月14日は午後3時30分まで)。中央公民館集合。300円。動きやすい服装でお越しください。

筆の音に包まれた100年のとき。平塚ゆかりの書家・田中真洲の教えから書の魅力を学びます。11月15日(水)・22日(水)・12月13日(水)・平成30年1月20日(土)・26日(金)・28日(日)、全6回、午後1時30分～3時(平成29年11月22日は午前10時～正午、平成30年1月26日は午後4時～5時)。中央公民館。1500円。

講座名・必要事項・年齢を、はがき(1人1枚)または直接、①は平成29年10月20日(金)②は27日(金)までに、〒254-0047 追分1-20 中央公民館 ☎34-2111へ。

## 子どもスノー交流

平塚市の友好都市・岐阜県高山市の小学生とスキーや雪遊びをして交流します。  
12月26日(火)～28日(木)。

乗鞍青少年交流の家(岐阜県高山市岩井町913-13)。市内在学の小学校5・6年生、男

性別・メールアドレス・保護者の氏名を、はがきで、または市ウェブにある申込書を、郵送で、10月23日(月)までに、〒254-0031 天沼7-8 文化・交流課 ☎25-2520へ。市ウェブからも応募できます。

## みんなのまち情報宅配便

市の職員が市民グループや地域の団体のもとに出向いて、事業や施策を説明します。メニューは市ウェブや公民館などにあるパンフレットをご覧ください。メニューにない事業やパブリックコメントを募集している案件を希望する場合は、ご相談ください。

市民で構成する10人以上の団体。希望日の午前9時～午後9時の2時間以内(年末年始を除く)。会場は、応募者が用意してください。

市ウェブなどにある申込書を、郵送・ファクス・メールまたは直接、希望日の2週間前までに、本館7階の協働推進課 ☎21-9618 ☎21-9756(kododo@)へ。

## 図書館の仕事体験

中央図書館。抽選(昨年参加していない方を優先)。高校生を除く、市内在住の18歳

以上の方、各6人。11月11日・18日は市内在住の小学生以上の方、1組3人以内を6組。小学生は保護者同伴。

①書庫内見学・本探し 11月8日(水)午後2時～4時30分②書庫内見学 11日と18日の土曜日、12月1日(金)、午前9時30分～正午③書庫内見学・図書館クイズ・本探し 11月24日(金)、12月10日(日)、午前10時～午後3時。

必要事項・年齢・参加希望日(第1希望・第2希望またはいつでも可)を、はがきで、または各図書館などにある申込用紙を、郵送または直接、10月17日(火)までに、〒254-0041 浅間町12-41 中央図書館 ☎31-0415へ。

## 谷戸田の里山祭

散策やもちつき体験(写真)をします。11月11日(土)午前10時～正午。荒天の時は12日(日)に延期。神奈川大学湘南ひらつかキャンパス(土屋2946)10号館前に集合。市内在住・在学・在勤の方60人(抽選)。雨具・帽子・軍手・タオル・飲み物・着替え。作業のできる服装でお越しください。



参加者全員の必要事項・生年月日を、電話・はがき・ファクス・メールで、10月27日(金)までに、環境政策課 ☎21-9762 ☎21-9603 (kankyo-s-event@)へ。市ウェブからも応募できます。

各図書館や図書館ウェブにある申込書を、郵送・ファクスまたは直接、10月20日(金)までに、〒254-0041 浅間町12-41 中央図書館 ☎31-0415 ☎31-9984へ。

## みて食べる秋バラツァー

市内のバラ農家や花菜ガーデン(寺田縄496-1)を巡ります。昼食は湘南平の展望レストラン Flat で、食用バラを使った料理を食べます。  
10月30日(月)午前10時30分～午後3時30分。荒天中止。JAピルかながわ前に集合。市内及び平塚市に隣接する市町に在住・在勤・在学の方24人(抽選)。4500円。

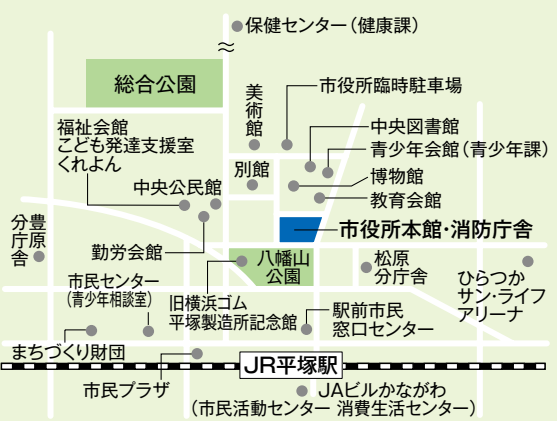
必要事項を、電話・ファクスで、10月10日(火)～20日(金)、正午～午後4時に、ビックパワー(神奈川県知事登録

## おはなし会プログラムの作り方講習会

11月16日(木)、12月1日(金)、全2回、午前10時～正午。中央図書館。2回とも参

## 応募方法

- 募=応募方法 (応募が必要です)
- 問=問い合わせ
- 必要事項とある場合、郵便番号・住所・氏名(ふりがな)・電話番号をご記入ください。
- 市役所への郵便物は、〒254-8686 平塚市役所〇〇課で届きます。
- 募集開始日の記載がない場合、10月10日(火)午前8時30分から、受け付けます。
- メールの応募の場合(junosaka@以下に city.hiratsuka.kanagawa.jp を付けてください。



## 記入例

往復はがき	〒254-8686 平塚市役所〇〇課
郵便番号	
住所	
氏名	
電話番号	
その他の事項	
返信	
郵便番号	
住所	
氏名	
電話番号	
その他の事項	
往信	

## 防災標語

①小学生②中学生③一般(高校生以上)の部。市内在住・在勤・在学の方。1人1点。自作の未発表作品に限ります。

作品・応募部門・必要事項を、はがき・ファクスまたは直接、11月2日(木)までに、災害対策課 ☎21-9734 ☎21-1525へ。市ウェブからも応募できます。

## 子ども大学ひらつか

子どもが楽しめる理科実験をします。  
11月18日・25日の土曜日、全2回、午前10時30分～午後2時30分。東海大学湘南キャンパス。

必要事項・参加人数保育を希望する方は子どもの人数と年齢もを、往復はがきで、〒254-0061 御殿4-17-1、

自主した女性の生き方の話をします。保育もあります。  
11月12日(日)午後2時～4時。市民活動センター。80人(先着順)。

## 講演会 共に生きる社会を目指して

必要事項・参加人数保育を希望する方は子どもの人数と年齢もを、往復はがきで、〒254-0061 御殿4-17-1、

## 市の職員を募集します

1次試験は10月28日(土)。本館。選考。育児休業代替任期付職員と嘱託員の併願もできます。条件・勤務内容など詳しくは、市ウェブなどをご覧ください。

### 育児休業代替任期付職員

各数人。①保育士②保健師③学芸員(生物学)④一般事務。

### 嘱託員

③保育士2人④こども発達支援相談(臨床心理士)数人⑤保育園給食調理・用務作業1人⑥母子・父子自立支援1人。

本館4階の職員課 ☎21-8762 や公民館、市ウェブなどにある受験申込書を、本人が直接、10月6日(金)～20日(金)の平日に同課へ。

10月22日(日)は、衆議院議員総選挙と最高裁判所裁判官

(東真土2-1-1)から、さくら幼稚園(東真土2-1-1

でご確認ください。投票所入場整理券を10月13日(金)頃に

ている方は、投票所入場整理券が届いていない場合でも投

票を投じてください。

票を投じてください。



第24回 最高裁判所裁判官国民審査

10月27日午前7時

国民審査の投票日です。第25区投票所は今回、大野小学校

50)に変更になります。各地区の投票所は、市ウェブなど

郵送します。届かない場合などはお問い合わせください。紛失してしまった場合も、投票できます。

市役所別館仮設事務室(江陽中学校北側) 10月11日(水) 21日(土)、午前8時30分〜午後8時。

5ピーンズネット事務局長本 ☎33-3758へ。

秋のバラフェスタ

10月21日(土)・22日(日)、午前10時〜午後4時に旧横浜ゴム平塚製造所記念館で、バラが楽しめるカフェを開きます。次のイベントは事前の応募が必要です。先着順。

弦楽器コンサート 21日午後3時開演。60人。3000円。バラのお話 22日午前10時〜正午。30人。500円。

多肉植物のかわいい寄せ植え 22日午後1時30分〜2時30分。25人。1000円。イベント名・必要事項を、電話・ファクスまたは直接、旧横浜ゴム平塚製造所記念館 ☎35-7114へ。

布ぞつり作り教室

10月20日(金)午前9時〜正午。リサイクルプラザ(四之宮7-3-5)。16人(抽選)。必要な布・はさみ・物差し。

ピンセット。電話で、10月12日(木)までに、リサイクルプラザ ☎51-5301へ。

八幡山の洋館 遊館日

館内を自由に見学できるほか、イベントをします。10月18日(水)。旧横浜ゴム平塚製造所記念館。

①ほっこりヨガ 午前11時〜正午。20人(先着順)。②朗読劇 午後2時開演。60人(当日先着順)。

①はイベント名・必要事項を、電話・ファクスまたは直接、旧横浜ゴム平塚製造所記念館 ☎35-7114へ。下水道排水設備の工事責任技術者 各5200円。

更新講習会 対象者に10月中旬ごろ、申込書を郵送します。平成30年1月17日(水)・18日(木)のうち、希望する日、午後0時30分〜4時30分。サ

お知らせ

市文化祭をご覧ください

展示発表 華道・文芸は10月5日(木)〜8日(日)、中央公民館。書道・文芸は11日(水)〜14日(土)、美術館。写真・絵画・彫刻は17日(火)〜22日(日)、美術館。文芸は23日(月)〜27日(金)、本館1階多目的スペース。

舞台発表 日本舞踊・謡曲・琵琶・詩吟・剣詩舞道・フラダンス・洋舞・民謡・民舞・奇術・音楽・三曲・長唄は21日を除く、14日〜11月4日の土・日曜日と祝日、中央公民館。

そのほか 俳句は10月28日(土)、中央公民館。短歌は29日(日)、中央公民館。茶会は11月3日(祝)、中央公民館。ビデオ映画発表会は19日(日)、美術館。

社会教育課 ☎35-8123

中小・ベンチャー企業魅力発信トークライブ

経営者らが経営や働くことの楽しさなどを話します。大学生と市内在住・在勤・在学の方、各150人(当日先着順)。

①10月24日(火)午前11時〜午後0時30分。神奈川県立湘南ひらつかキャンパス(土屋2946) ②11月16日(木)午

票できます。市役所別館仮設事務室(江陽中学校北側) 10月11日(水) 21日(土)、午前8時30分〜午後8時。

金目公民館図書室・神田公民館会議室 15日(日)〜21日(土)、午前9時〜午後6時。

◆期日前投票は3カ所です。選挙当日に、仕事やレジャーなどの予定で投票できない方は、投票所入場整理券を持って期日前投票所にお越しください。選挙人名簿に登録され

の一部を補助します。補助額など詳しくは、お問い合わせください。交通政策課 ☎21-9840

花菜ガーデンでリトアニアイベント 平塚で東京オリンピック・パラリンピックの事前キャンペーンをするリトアニアの製品の展示や販売などをします。10月7日(土)〜9日(祝)、午前10時〜午後3時。花菜ガーデン。

県湖南地域県政総合センター 地域農政推進課 ☎22-711

宝くじ助成金で機材を整備 八幡地区自治会連合会がイベント機材(写真)を整備しました。自治総合センターは、宝くじの収益でコミュニティ活動を助成しています。希望する団体はお問い合わせください。協働推進課 ☎21-9618

TOKAীগローカルフェスタ 芸術祭のほか、物販やソーラーカーの試走などの催しがある、親子で楽しめるイベン

票できます。市役所別館仮設事務室(江陽中学校北側) 10月11日(水) 21日(土)、午前8時30分〜午後8時。

生きがい事業団まつり 工作体験やふすま・網戸の張り替え実演などをします。10月12日(木)〜17日(火)、午前10時〜午後3時。市民プラザ。

生きがい事業団 ☎33-335 SunSunマルシェ 手作り雑貨やアクセサリ、キッチンカーの料理にライブ演奏などが楽しめる、青空市です。10月8日(日)午前10時〜午後2時。小雨決行。湘南海岸公園(高浜台34-1)。

下水道ふれあいまつり 模擬店が出店するほか、下水処理施設の見学などができます。10月28日(土)午前10時〜午後3時。小雨決行。四之宮ふれあい広場(四之宮4-19-1)。

県下水道公社 ☎55-7438

湘南ひらつかテクノフェア 91の企業・団体が出展し、製品や技術などを披露します。10月26日(木)〜28日(土)、午前10時〜午後5時(28日は午後4時まで)。ひらつかサン・ライフアリーナ。平塚商工会議所地域振興課 ☎22-2512

最新技術を見に行きませんか 10月14日(土)午前9時30分〜午後2時30分。雨天中止。イシックス馬入のお花畑(ひ

地域安全運動推進大会 10月11日〜20日は安全・安心まちづくり旬間です。市の防犯功労者の表彰や、県警音楽隊の演奏などをします。10月20日(金)午前9時〜11時30分。金田小学校(入野514)。

よいもんキャンペーン 市の名産品やオリジナルグッズなどを販売します。10月10日(火)〜12日(木)、午前10時〜午後2時。本館1階多目的スペース。市観光協会 ☎20-5110

花祭 収穫祭 10月14日(土)・15日(日)。あさつゆ広場(寺田縄424-1)。大収穫祭 29日(日)。荒天中止。農の体験・交流館(寺田縄457-5)。

青少年会館の学習室 エアコンの効いた集中しやすい静かな環境で、勉強しませんか。月曜日・年末年始を除く、午前9時〜午後9時。青少年会館。24席。青少年課 ☎32-7029

コスモスの摘み取り 10月14日(土)午前9時30分〜午後2時30分。雨天中止。イシックス馬入のお花畑(ひ



# 健康と福祉

応募方法は4面

## 歯科衛生士を募集

採用は11月以降。月12日以上、1日3〜6時間。保健センター。資格があり、3年以上の臨床経験がある方、数人(選考)。時給1310円。

市販の履歴書に資格証の写しを添えて、郵送または直接、10月20日(金)までに、〒254-0082東豊田448-3健康課 ☎55-2111へ。

## 在宅医療を学ぼう

11月15日(水)午後1時30分〜3時。教育会館。市内在住・在勤の65歳以上の方50人(先着順)。筆記用具・飲み物。  
電話で、地域包括ケア推進課 ☎20-8217へ。

## 元気応援ポイント

市内の介護保険施設などで高齢者の話し相手や趣味を分かす活動をするポイントが、市内の名産品などの詰め合わせセットや交付金と交

換できます。午前10時〜11時30分。市内在住の65歳以上の方。  
①10月17日(火)。本館5階519会議室②27日(金)。福祉会館。  
福祉会館 ☎33-3100

## メタボ予防クッキング教室

糖尿病を予防するための食生活を学びます。  
11月2日(木)午前10時〜午後1時30分。保健センター。市内在住・在勤の方30人(先着順)。500円。

## 年末慰問金などを支給

市内在住の方。②③は父母が再婚した場合や養子縁組がある場合を除きます。  
①年末慰問金 生活保護を受けておらず、生計が困難な世帯または在宅で重度の身体・知的・精神障がいがある方。  
②一般遺児激励金 平成11年4月2日以降に生まれ、病气などで親と死別した方。  
③交通遺児見舞金(発生時) 10年4月2日以降に生まれ、交通事故で親と死別した方がいる世帯。

## くすの木体操教室

音楽に合わせて身体を動かし、健康づくりをしませんか。  
午後1時30分〜3時。飲み物・タオル・バスタオル・室内用運動靴。  
①10月27日(金)。中原公民館(御殿2-17-38)②11月2

## 家族介護リフレッシュ

腰痛肩こり予防プログラムで疲れを癒やし、参加者同士で交流します。市内在住で家族を介護している方。先着順。  
①10月16日(月)午前9時30分〜午後0時30分。南部福祉会館(袖ヶ浜20-1)。6人②

## 家族介護教室

脳を活性化するためのトレーニングの体験などをします。  
11月10日(金)午後1時〜3時。ニチイケアセンターさがみの国湘南(四之宮4-20-37)。福祉・介護事業所関係

## 健康・教養講座

足つぽマッサージの基本を学び、実践します。  
11月1日(日)15日の水曜日、全3回、午後6時30分〜8時30分。福祉会館。市内在住で3日とも参加できる、身体障がい者手帳1〜4級の聴覚障がいがある方15人(先着順)。  
氏名・住所・ファクス番号またはメールアドレスを、ファクスまたは直接、福祉会館 ☎33-2333 FAX33-6588へ。

## 来春の新入園児を募集します

平成30年4月に市内の幼稚園・認定こども園・保育園に入園を希望する幼児を募集します。詳しくは、市ウェブなどをご覧ください。

## 幼稚園・認定こども園

私立は3〜5歳児を、市立は2年保育のため4歳児のみを募集します。直接、希望園にお問い合わせください。願書は、私立が10月15日(日)から、市立が16日(月)から各園で配ります。申し込みは、11月1日(水)から、各園で受け付けます。  
教育総務課 ☎35-8118  
保育課 ☎21-8555

## 保育園

申込書は本館7階の保育課や、市ウェブにあります。申し込みは、11月1日〜30日(木)の平日に同課で受け付けます。市外の保育園に申し込む場合、自治体によって締め切り日が異なります。  
保育課 ☎21-9612

## ボランティア入門講座

知的障がい児の特徴や自閉症について学びます。  
10月17日(日)31日の火曜日、全3回、午前10時〜正午。福祉会館。20人(先着順)。筆記用具。  
電話または直接、10月10日(火)午前9時から、福祉会館 ☎33-0007へ。

## 高齢者住まい探し相談会

賃貸住宅を探している高齢者にアドバイスします。  
10月12日(木)午後1時30分〜4時。中央公民館。  
電話で、かながわ住まい・まちづくり協会 ☎045-664-6896へ。

## 社会福祉展

市内の社会福祉施設利用者の作品展示などをします。  
10月12日(木)〜16日(月)、午前9時30分〜午後4時30分(16日は正午まで)。中央公民館。  
福祉会館 ☎33-3100

## 赤十字救急法の基礎講習

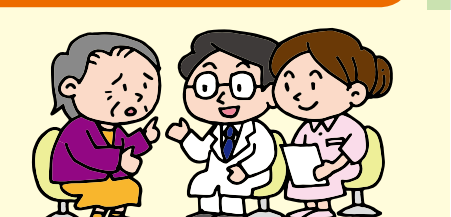
検定試験があります。  
11月12日(日)正午〜午後4

## 肺の生活習慣病の講座

慢性閉塞性肺疾患(COPD)の話します。  
11月16日(木)午後1時30分〜3時。保健センター。市内在住・在勤の方40人(先着、

## はじめよう！ 生きがいと健康づくり 地域包括ケア推進課 ☎20-8217 認知症の専門家に相談を

家族や身近な方で「認知症が心配で受診させたいが、本人が嫌がり困っている」「症状が強く、どう対応したらよいかわからない」という悩みを持っている方はいませんか。市では、専門職で構成される認知症初期集中支援チームを、みのり会湘南いなほクリニックに設置しました。自宅で生活している40歳以上の認知症の方の家庭へ伺い、専門医療機関の受診・介護保険サービスなどの利用支援や状態に応じた助言などを行っています。認知症



は早期に発見し、対応することで、生活を整えて、住み慣れた地域で暮らし続けることができます。同チームの利用を希望する場合は、地域包括ケア推進課または、お住まいの地区の高齢者よろず相談センターにご相談ください。

### まぜに 行きますか

平塚駅北口の中心商店街の店舗を会場に、店主らが役立つ専門知識を教えます。参加店舗や内容など、詳しくは市ウェブなどをご覧ください。  
10月16日(月)〜11月24日(金)。10月7日(土)から、各店舗で順次、電話での受け付けを開始します。先着順。  
平塚商工会議所 ☎22-2512

### プロのノウハウを学びませんか

家族介護リフレッシュ

### 家族介護教室

脳を活性化するためのトレーニングの体験などをします。

### 健康・教養講座

足つぽマッサージの基本を学び、実践します。

### 弱視レンズ等体験展示会

遮光眼鏡などを展示します。  
10月28日(土)午前11時30分〜午後2時30分。平塚盲学校(追分10-1)。  
平塚盲学校 ☎31-0948

### ハロウィンジャンボ5億円 (1等3億円・前後賞各1億円合わせて)

### ハロウィンジャンボミニ (1等3千万円・前後賞各1千万円)

この宝くじの収益金は市町村の明るく住みよいまちづくりに使われます。  
10月11日(水)2種類同時発売!  
発売期間 10/11⑧〜10/31⑧  
抽せん日 11/9⑧  
各1枚 300円  
公益財団法人神奈川県市町村振興協会



# みんなの力

市美術館で就業体験  
東海大学 教養学部  
芸術学科の皆さん

## 学生目線でワークショップを企画

「学芸員の資格取得に向けて、さまざまな経験をしたかった」と斎藤菜穂さん(写真右)は就業体験の応募理由を振り返ります。

5月から月1・2回、ワークショップの見学や運営補助などを通して、美術館の業務を学んできた3人。就業体験の集大成として、日本画家・片岡球子さんの「面構」で描かれた人物画を、粘土で立体作品にする子ども向けのワークショップを企画し、10月8日(日)には事前に応募があった10組の親子を迎えます。

「楽しいワークショップにして、子どもたちに喜んでもらいたいですね」と笑顔を見せる楠耕太郎さん(写真中)。松浦茉莉子さんは「子どもたちの興味を引くような話し方を心掛けたい」と意気込みを語ります。



片岡球子  
面構

会場は①が総合公園②③がトッケイセキユリテイ平塚総合体育館④⑤がひらつかサン・ライフアリーナです。抽選。

- ①ノルディックウォーキング 中級 10月26日(木)午前9時30分～11時30分。当日午前7時ごろの横浜の降水確率が50%以上の場合は中止。4段階度歩ける経験者20人。
- ②はつらつ水中体操 11月8日～12月13日の水曜日、全6回、コース1は午前10時15分
- ③アクアビクス 11月9日～12月21日の水曜日、全6回、午前10時30分～11時30分。45人。4110円。
- ④男性フットサル 11月9日～12月21日の水曜日、全6回、午後7時15分～8時45分。40人。3080円。
- ⑤産後シェイプアップ体操 11月15日～29日の水曜日、全3回、午後1時30分～2時30分。市内在住の1年以内に出産した方と首が据わっている

卓球やバドミントンができます。10月14日はアンブレ

### 体育館の個人開放

## スポーツ教室

# スポーツ

応募方法は  
4面

- ⑥卓球 11月15日～平成30年1月24日の水曜日、全7回、午前9時30分～正午。初心・初級・中級の計100人。4790円。
- 乳児25組。800円。
- 教室名・必要事項・年齢(②はコース名⑤は子どもの氏名と月齢も)を、はがきで、10月13日(金)までに、〒254-0045見附町31-10まちづくり財団スポーツ事業課☎35-0102へ。同財団ウェブからも応募できます。

## 無料口腔がん検診

11月19日(日)午後1時～4時。湘南歯科大学衛生士専門学校(八重咲町1-6)。50人(抽選)。「口腔がん検診希望」・必

## 高齢者のインフルエンザ予防接種

10月16日(月)～平成30年1月31日(水)に、直接実施医療機関で受けてください。市内

在住で、65歳以上の方と、60～64歳で心臓・腎臓・呼吸器などに重い病気のある方。健康保険証。1600円。生活保護を受けている世帯や市民税が非課税の世帯などは無料になります。詳しくは、公民館にあるチラシや市ウェブをご覧ください。

11月19日(日)午前9時10分から開会式。ひらつかサン・ライフアリーナ。市内在住で居住する地区から出場できる高校生以上の方。10月30日(月)午後7時から監督会議・組み合わせ抽選会があります。

## トリムバレーボール大会

10月14日、11月11日・18日の土曜日、午後1時～4時。みずほ小学校(北金目2-39-1)。市内在住・在勤・在学の方。小学校3年生以下は保護者同伴。室内用運動靴・運動用具・本人確認ができる運転免許証など。

電話または直接、神奈中平塚ボウル☎23-3786へ。

## バウンドテニス教室

11月17日～12月22日の金曜日、全6回、午後7時～9時。ひらつかサン・ライフアリーナ。15歳以上の方20人(先着順)。3000円。

教室名・必要事項・年齢を、往復はがきで、〒254-0074大原1-1スポーツ課☎31-3060へ。

# 茅ヶ崎マカナ・フラ・フェスティバル

フラダンスの演技を競うコンペティションや、ハワイの著名な講師によるワークショップなどをします。各イベントの内容や観覧料など、詳しくは、お問い合わせください。11月3日(祝)～5日(日)。茅ヶ崎市総合体育館(茅ヶ崎市茅ヶ崎1-9-63)。

茅ヶ崎マカナ・フラ・フェスティバル実行委員会 ☎03-5297-6518



## 初心者ボウリング教室

接、10月19日(木)午後5時までに、同課へ。

# 市民相談

## 市民相談室

- 市民情報・相談課☎21-8764
- 一般市民 月～金曜日、午前8時30分～正午・午後1時～5時
- 一般法律(予約制) 水・木曜日、午後1時～4時
- 税務(予約制) 10月27日(金)午後1時～4時
- 登記・供託(予約制) 10月13日(金)午後1時～4時
- 測量・境界(予約制) 10月13日(金)午後1時～4時
- 多重債務(予約制) 10月10日(火)午後1時～4時
- 年金・社会保険・労災(予約制) 10月10日(火)午後1時～4時
- 不動産(予約制) 10月20日(金)午後1時～4時
- 分譲マンション管理(予約制) 10月23日(月)午後1時～4時

- 住宅(新・改築) 10月17日(火)午後1時～4時
- 外国籍 スペイン語:火曜日/ポルトガル語:水曜日/午前9時～正午・午後1時～4時
- 保健福祉総合相談 福祉総務課☎21-8779
- 来所・電話 月～金曜日、午前8時30分～午後5時
- くらしサポート相談 暮らしサポート相談☎21-8813
- 来所・電話 月～金曜日、午前8時30分～午後5時
- 65歳からの健康相談 地域包括ケア推進課☎20-8217
- 来所(予約制) 月～金曜日、午前9時30分～正午・午後1時30分～5時
- 障がいがある方の相談 障がい福祉課☎21-8774
- 手話案内☎21-1213
- 月～金曜日、午前9時～午後3時45分

- 精神保健福祉相談(予約制) 月～金曜日、午前8時30分～午後5時
- 女性のための相談 人権・男女共同参画課☎21-9611(相談専用)
- 来所・電話 月～金曜日、午前9時30分～午後4時
- 人権相談 人権・男女共同参画課☎21-9861
- 来所 10月17日(火)午後1時～3時
- 消費生活センター JAビルかながわ☎21-7530
- 来所・電話 月～金曜日、午前9時30分～午後4時
- ヘルスアップ相談 保健センター☎55-2111
- 来所(予約制) 10月18日(水)午後1時～3時
- 成年後見利用支援センター 栗原ホーム☎35-6175
- 来所・電話 月～金曜日、

- 午前9時～正午・午後1時～5時
- 教育相談・就学相談 子ども教育相談センター 崇善小学校北側☎36-6013
- 来所(予約制) 月～金曜日、午前10時～午後5時
- 電話 月～金曜日、午前9時～午後5時
- 子ども発達支援室くれよん 福祉事業センター☎32-2738FAX31-1114
- 子どもの発達相談(来所・予約制) 月～金曜日、午前8時30分～午後5時
- 子育て支援センター 豊田分庁舎☎34-9076
- 未就学児対象の子育て相談・情報提供 月～金曜日、午前10時～午後3時
- 子どもの総合相談 子ども家庭課☎21-9843
- 子ども総合相談 月～金曜日、午前8時30分～午

- 午後5時
- 母子・父子相談 月～金曜日、午前10時15分～午後5時
- ビジネス相談 産業振興課☎21-9758
- 発明・考案・特許(予約制) 10月16日(月)午後1時～4時
- 就労(予約制・先着4人・1人50分) 10月11日(水)・25日(水)、午後1時～4時50分
- 青少年相談室 市民センター☎34-7311
- 青少年相談 月～土曜日、午前10時～午後6時30分
- ヤングテレホン相談(青少年専用) ☎33-7830
- 月～土曜日、午前10時～午後6時30分
- ヤングメール相談(青少年専用) ☎y-soudan@.





必要事項 郵便番号・住所・氏名(ふりがな)・電話番号

### 美術館

〒254-0073 西八幡1-3-3  
☎35-2111 35-2741  
10/16 23/30日

■片岡球子 面構 神奈川県立近代美術館コレクションを  
中心に 11月26日(日)まで。  
800円、高校生・大学生500円。  
学芸員によるギャラリートーク  
10月28日(土)午後2時〜  
2時40分。展示室。要観覧券。

■体験アートセラピー おなかの赤ちゃんと一緒に絵を描きましょう パステルを使って描きます。11月18日(土)午前10時〜正午。妊娠中の方と配偶者20人(抽選)。1人200円。子どもは参加できません。

■イベント名・実施日・全員の必要事項と年齢を、はがき・メールで、10月12日(木)までに、〒254-0073 西八幡1-3-3 美術館 ☎35-2111 art-muse@へ。メールはタイトルにイベント名と実施日を記入してください。

## はま だ 神山明・濱田樹里展

11月26日(日)まで。美術館。400円。高校生・大学生200円。

学芸員によるギャラリートーク 10月7日(土)午後2時〜2時40分。展示室。要観覧券。

親子鑑賞サポートタイム 18日(水)午前10時集合。未就学児と保護者。保護者は観覧券が必要です。

濱田樹里 アーティストトーク 28日(土)午後2時〜3時。100人(当日先着順)。

ワークショップ 親子で日本画体験 濱田樹里が講師を務めます。29日(日)午前10時〜午後4時。小・中学生と保護者12組24人(抽選)。1組2,000円。

■ イベント名・実施日・全員の必要事項と年齢を、はがき・メールで、10月12日(木)までに、〒254-0073 西八幡1-3-3 美術館 ☎35-2111 art-muse@へ。メールはタイトルにイベント名と実施日を記入してください。



神山明「経験と世界の交わり」平成12年



濱田樹里「流・転・生」部分平成23年

### 博物館

〒254-0041 浅間町12-41  
☎33-5111 31-3949  
10/16 23/30日

■秋期特別展 ひらつかの村絵図を読む 江戸時代に描かれた市内の村絵図を展示します。10月21日(土)〜12月17日(日)。特別展示室。

■展示解説 10月22日(日)午後1時〜1時50分。特別展示室。

■ポスト特別展 川原の石のメッセージ ひろって学ぶ大

■ミニ文化祭 秦野の歴史を解き明かそう 米倉丹後守・戸川砥・霧社事件 10月9日(祝)〜12月8日(金)。情報コーナー。

■相模の城紀行 関東の戦国 10月31日(火)まで。寄贈品コーナー。

■最新天文学講座 超拡大版 総括カッシーニ 探査機カッシーニの全軌跡と土星の衛星での生命の可能性を解説

■品展。11日(水)〜14日(土)市文化祭(書道)公募展。17日(火)〜22日(日)市文化祭(写真・絵画・彫刻)公募展。26日(木)〜29日(日)わたしたちの絵画展。11月1日(水)〜5日(日)木遊会とその仲間達展。

■品展。11日(水)〜14日(土)市文化祭(書道)公募展。17日(火)〜22日(日)市文化祭(写真・絵画・彫刻)公募展。26日(木)〜29日(日)わたしたちの絵画展。11月1日(水)〜5日(日)木遊会とその仲間達展。

します。10月7日(土)午後1時30分〜5時。講堂。50人(当日先着順)。

■星を見る会 月面Xは見えるか ある時間にだけ月面に現れる不思議な模様の観察に挑戦します。10月27日(金)午後7時〜8時30分。科学教室・屋上。雨天曇天中止。

■天文学入門講座 ベガ・アルタイルと恒星の輝き 10月28日(土)午後3時30分〜5時。講堂。50人(当日先着順)。

■キノコの観察会 10月19日(木)午前9時〜午後4時。吉沢地区。雨天中止。15人(抽選)。

■講座名・必要事項を、往復はがきで、10月13日(金)までに、博物館へ。

■考古学入門講座 地図と考古学① 10月28日(土)午前10時30分〜正午。講堂。50人(当日先着順)。

■平塚宿の石仏めぐり 10月29日(日)午前9時30分〜午後0時30分。平塚市平塚周辺。雨天時は、午前10時〜正午に講堂で解説をします。20人(抽選)。

■講座名・必要事項を、往復はがきで、10月20日(金)までに、博物館へ。

■プラネタリウムの投影 上映中の入退場はできません。70人(当日先着順)。200円。18歳未満の方と65歳以上の方は無料です。

☆一般向け番組 宇宙の地図をつくれ! 10月29日までの土・日曜日、午前11時と午後2時。14日と28日の土曜日の午前11時の回は、幼児向け番組「ほくたち惑星8兄弟」を上映します。

☆星空と音楽の夕べ プラリムスの秋 10月21日(土)午後4時。

■星を見に行こう! 星空観察入門 10月8日(日)午後3時30分〜4時30分。プラネタリウム。70人(当日先着順)。

体験しませんか。絵本のプレゼントもあります。市内在住の1歳未満の子どもと保護者。午前10時〜11時30分。

①10月11日(水)西図書館(山下760-3) ②21日(土)中央図書館③25日(水)南図書館(袖ヶ浜20-1) ④11月8日(水)北図書館(田村3-12-1) ⑤19日(日)中央図書館。

電話で、中央図書館へ。

■中央図書館の特集展示 言語に親しむ・囲碁の本 10月29日(日)まで。貸出室。

■北図書館 小さな展示会 木谷實と川端康成 小説『名人』をめぐって 11月12日(日)まで。

## MOTTO もっと図書館



中央図書館 ☎31-0415

### 川端康成著「名人」

日本人で初めてノーベル文学賞を受賞した川端康成が、囲碁を題材にした作品を残していることを知っていますか。今回紹介する小説『名人』です。この作品は、川端康成が執筆した、二十一世本因坊、秀哉名人の引退碁の観戦記を基に書かれました。

昭和12年、秀哉名人は引退碁を打つことを表明、相手は6人によるリーグ戦の勝者となりました。その挑戦権を勝ち取ったのが、平塚市桃浜町に居を構えていた棋士、木谷實九段でした。木谷九段は当時、「新布石」と呼ばれる新しい囲碁の布石のスタイルを発表するなど、囲碁界に新風を送って活躍していた新進気鋭の棋士で、「怪童丸」の異名で呼ばれていました。

昭和13年6月から始まった引退碁の勝負は、間に秀哉名人の三カ月の入院期間を挟んで12月に終局するという非常に長い戦いとなりました。

作中で、木谷九段は大竹、川端康成は浦上という名で登場します。木谷家を訪ねたことのある川端康成は、その様子を「内弟子を45人も抱えているのは、若い棋士ではこの人のほかになかった。それだけの人気と収入とがあるわけだが、また大竹七段の子煩悩で家族思いの性質が、そこまでひろがっているであろう」と記しています。

北図書館では展示会「木谷實と川端康成 小説『名人』をめぐって」を11月12日(日)まで開いています。作品を読んで木谷實の戦いについて思いをさせてみませんか。



新潮文庫 昭和37年発行 中央・南・北図書館所蔵