

# ひらつか

人との  
つながりを  
大切に。



「仕上げにここを整えたら、きれいになるわね」「じゃあ、やってみようかしら」。楽しそうに声を弾ませるのは、市老人クラブ連合会「ゆめクラブ湘南平塚」の手芸教室の参加者ら。1月19日(火)〜26日(火)に開く、趣味の作品展に出品する作品を作っています。  
今号では、老人クラブで楽しく生き生きと活動する人を紹介します。

## 新型コロナ関連記事は8面

### 目次

1〜3面…**特集** ゆめクラブで楽しく活動…会員の生きがいづくりに力を注ぐ、老人クラブで活動している人を紹介します。  
4〜7面…募集・お知らせ・健康と福祉・「地域の魅力再発見」・「みんなの力」  
8面…新型コロナ関連記事・ヒラツカルチャー・「美術館だより」

### 平塚市の人口と世帯数

<令和2年12月1日現在( )内は前月比>

人 □ 257,506人…(-26)  
世帯数 113,603世帯…(+48)





# ゆめクラブで楽しく活動

昭和30年に、城島地区で近所のお年寄りのお茶飲み会が開かれたのが、平塚の老人クラブの始まりといわれています。昭和38年には市老人クラブ連合会が発足し、平成27年に愛称として「ゆめクラブ湘南平塚」と呼ばれるようになりました。現在市内には100を超える老人クラブがあり、4,000人以上の会員が、楽しく生き生きと活動しています。

問 市老人クラブ連合会事務局 ☎36-7227

新年の干支を題材に作品を作りました



己流でも、どんなものでもいいんです。1年間かけて制作した

師走らしい晴れ模様の12月1日、「今日は干支の作品を作りました」という講師の声で、ゆめクラブ湘南平塚の女性部が主催する手芸教室が始まりました。講師を務めるのは、同クラブ副会長で女性部長の片岡光子さん(下写真)。参加者は1月に開く趣味の作品展(3面下段囲み)で展示する、新年の干支の動物・牛にちなんだ作品を作りました。

## 干支にちなんだ手芸作品

片岡さんは、20年ほど前に参加者として教室に通い始め、先代から講師を任されて10年以上になるといいます。「昔からきれいなものや、手先を使う作業が大好きでした。物作りをする習慣がある



からか、アイデアはふとした時に湧いてくるんです。リボンやビーズなどの資格を取って、教室に生かしています」と笑顔を見せます。

この日は、毎年参加している常連のほか、初めて参加する人もいました。「中には20年以上通っている人もいますよ。仲間同士で話しながら作るのを楽しんでくれて



▲ハサミでパーツを切り分けます  
▲細かいパーツを接着する作業もお手のもの

力作を出してくる地域もあります。いろいろな作品が並ぶので、面白いですよ」と話す片岡さん。「新型コロナウイルスの怖さはありませんが、下を向いてばかりはられないですよ。人生には山や谷があるものだから。私は趣味をしたり、家事を楽しんだり、気が知り

れた友達と電話で話したりと、楽しみを見つけているので、この状況でも充実しています。マスク着用や三密回避などの基本的なことを守りながら、上手に楽しんで生きていくのが一番じゃないかと思っています。丑年も、そんなふうに過ごしていきたいですね」。

## 人に見てもらえる喜び

教室に参加し、周りの仲間と時に楽しげに、時に真剣な表情で制作していた鈴木美佐子さん(写真左)は、

「毎年教室に参加して、自分で作った干支の作品をそろえているんです。まだ一回りしていないので、毎年楽しみにしています」と話します。「今年の作品もいい出来だと思えます。自分の作品が飾られるというのは楽しみです。『見てきたよ』とか『きれいだったね』とか感想を言ってもらえると、とてもうれしいです」と、展示されるのが待ち遠しい様子でした。

## コロナ禍でもイベントを開けてよかった

11月11日、大神スポーツ広場で、グラウンドゴルフ大会が開かれました。元々は9月に予定されていたものの、台風の影響で延期に。改めて仕切り直した上で、ようやく開催に至りました。

同大会は、ゆめクラブ湘南平塚の厚生部が主体となって開きました。同部は、年2回の研修旅行やスポーツ大会などのイベントを企画・運営する役割を担っています。部長の黄川田文七さん(右写真)は、「今年はイベントが軒並み中止になってしまいました。その中で、屋外で三密を避けやすいグラウンドゴルフ大会はなんとか開催したいという声が多かったため、今日を迎えられてよかったです」とほほ笑みます。

この日は、6人1組で23チームが出場。8ホールを2ラウンドして合計打数を競い、松原地区Aチームが優勝しました。黄川田さんは「今日を楽しみにしていた各チームは、練習を重ねてきたと聞いています。地区の

体育振興会から道具を借りているところもありますし、自分たちで道具をそろえるほど力を入れているところもあります。小学校のグラウンドや地域の公園で練習しているそうですよ」と話します。参加者からは「運動する機会が少なくて寂しかったので、青空の下で体を動かせるイベントがあっただけいいです。良い気分転換になります」という声も聞かれました。

「グラウンドゴルフは、個人の技術を高めて勝負する競技。ゲートボールのような団体戦とは違った面白さがあります」と話す黄川田さん。「自分の努力が結果として返ってくるところが楽しいようで、毎年多くの人が参加してくれます。うまくいかなかったら、反省して次回につなげられますからね。これが生きがいになるなら、一番良いですね」と笑顔でプレーの様子を眺めていました。





## 仕事で培ったことが趣味に



「道具をそろえるのも楽しみの一つですね」と笑顔で話す杉山さんの自宅の一室。描いた作品のほか、画材などもたくさんあります

「趣味の作品展に、この鳥獣戯画の模写(下写真)を出品します。この絵は見たことのある人が多いと思うので、題材としていいのではないかと考えて決めました」と話すのは、松原地区の老人クラブに所属する杉山嵩(たか)さん。制作に当たってこだわった点を「模写なので、いかに本物に近づけるかということですね。どこかで見たことあると思ってももらえたら、描いたかいがあります」と振り返ります。

杉山さんは、退職してから絵を趣味にしました。「広告代理店に勤めていた時に仕事を絵を描いていました。広告を作るので、デッサンくらいできないと仕事になりませんからね。自分で会社を立ち上げてからは、興味のある分野の広告を担うことが多くなつて、仕事で携わるうちに趣味が多彩になりました。それが今につながっています」と笑顔で話します。

老人クラブの活動のほかにも、松原地区で明治時代に建てられた屋台や、お囃子(はやし)といった文化財を保存する活動

感じてほしいと思って、表情を工夫しました。もちろん原画を尊重して、模写の枠を逸脱しないように、注意しています」。

を制作期間は、軸選びも含め、3週間だったと話します。相撲をしていて投げられたウサギの表情も楽しげです



をしていられる杉山さん。新型コロナウイルスの影響で、今ある日本の文化が変わるかもしれないと口にします。「ルネサンスという文化は、やはり病が一因となったといわれています。コロナ禍の今、文化が変わる予感がしますね。リモートワークをはじめとして日本の仕事



制作期間は、軸選びも含め、3週間だったと話します。相撲をしていて投げられたウサギの表情も楽しげです

の仕方も変わりました。初詣や帰省を含めた年末年始の過ごし方も変わりますよね。そんな中でも、残していきたい文化があります。感染症の広がりが収まってきたら、文化を次の世代へ伝えていく活動を再開したいです」と明るい未来を期待します。

## 曲に合わせて踊る

11月28日、福祉会館3階の大広間で、リズム体操教室が開かれました。例年であれば、トッケイセキュリティ平塚総合体育館で開くスポーツ大会で成果を披露するのですが、今年は中止となってしまいました。

この日は新しく、紺屋高尾という曲を練習しました。歌詞は、落語にもなっている染め物職人と花魁の物語。振り付けには、キセルをくわえたり帯を締めたりと、花魁のしぐさが取り入れられています。



先生に振り付けを教わり、まねをしなが覚えま

休憩時間中、「足をクロスして前に歩くのよね」と、振り付けを確認して教え合う姿も見られました。

教室の終盤、今までに習った数曲も踊りました。「覚えているかしら」という声も聞こえる中で曲が始まりましたが、壇上の先生を見ながら踊るうちに振り付けを思い出した様子。リズムに乗って、仲間と楽しそうに踊る姿が印象的でした。



会話をしながら振り付けを復習していました

## ゆめクラブ湘南平塚 趣味の作品展

会員が制作した、手芸・絵画・書道・写真などの作品を展示します。力作をご覧ください。

1月19日(火)～26日(火)の平日、午前9時～午後5時。市役所本館1階多目的スペース。

☎ 市老人クラブ連合会事務局 ☎36-7227



## 生きがいや健康のために

ゆめクラブ湘南平塚の福岡光夫会長に話を聞きました。

毎年1月に開いている趣味の作品展は、日ごろの趣味活動を披露する機会です。人と人との交流の場にもなっていて、会員の生きがいにつながっています。昨年度は、368点の作品が並び、1,224人も来場者がありました。会員の作品を孫が見に来るシーンもあって、「おばあちゃんが作ったんだよ」という会話を聞かされてくるんですよ。高齢者にとって、励みになりますよね。今回は第50回の記念開催。感染症対策を万全にするので、たくさんの方に足を運んでいただきたいです。

令和2年4月1日現在、市内に103のクラブがあって、会員は4,135人、75歳以上の方が中心です。近年、団塊の世代が勤めを終えて地域に戻ってきつつあると思います。この世代の方が老人クラブの一員になってくれると、地域が盛り上がってくるのではないかと期待しています。ただ、会員は75歳以上が大半なので、その中に入りにくいと思っている方も多いのではないかと考えています。そのような方が参加しやすいように、サークル活動を活発にしたり、自治会などのほかの団体とのつながりを強めたり、新しいことを始めたりと、やっていきたいことはたくさんあります。

本年度は大変な1年になっていますが、老人クラブが会員の生きがいや健康につながる大切な役割を担っていると実感しました。これからは人生100年の時代。明るく楽しく健康に、会員同士の交流ができる団体が求められていくと思います。コロナ禍を乗り越え、魅力ある老人クラブにするために挑戦していきたいですね。

## 老人クラブに入ませんか

社会活動・趣味・レクリエーションを通じて、仲間づくりや生きがいづくりをしています。仲間をつくらせて楽しい時間を過ごしませんか。

対象は、市内在住の60歳以上の方です。最寄りの老人クラブを紹介するので、お問い合わせください。

☎ 市老人クラブ連合会事務局 ☎36-7227





# 市県民税・所得税の申告は 3月15日(月)までに

市県民税に関する情報は市県民税課 ☎21-8766  
所得税に関する情報は平塚税務署 ☎22-1400

**申告期間中の市役所駐車場は大変混雑します。  
来庁の際は公共交通機関をご利用ください。**

## 市県民税の申告

収入がない方も申告してください。申告がない場合、各種行政サービスに影響する場合があります。確定申告をする方や、収入が給与のみで勤務先が市に給与支払報告書を提出する方などは不要です。新型コロナウイルス感染症拡大防止のため、郵送での申告にご協力ください。申請方法の詳細は市ウェブをご覧ください。

所得金額が20万円以下の場合、確定申告は不要です。ただし、医療費控除・社会保険料控除・生命保険料控除・扶養控除などを追加して申告することで、所得税の還付を受ける方、令和3年度市県民税が減額となる方は、所得税や市県民税の申告が必要です。確定申告をした方は、市県民税の申告は不要です。

## 市県民税申告に必要な主なもの

令和2年度に申告書を提出している方には、申告書および案内を1月15日ごろに発送します。

## 年金所得者の申告

公的年金等の収入金額が40万円以下で、公的年金以外の

公的年金等の源泉徴収票の原本などを証明できるもの。給与や

1月15日(金)～3月15日までの平日、午前8時30分～午後5時。  
市役所本館2階 215番窓口

2月16日(火)～3月15日の平日と2月21日・28日の日曜日。受け付けは午前8時30分～午後4時、相談は午前9時～午後5時。混雑状況により後日の来場をお願いします。詳しくは平塚税務署へお問い合わせください。  
平塚税務署 申告書作成会場 (市役所本館1階多目的スペース)

## 申告会場と日程

市県民税の申告  
所得税の確定申告

本など④国民健康保険税・後期高齢者医療保険料・介護保険料などの納付額が分かるもの⑤生命保険料・地震(旧長期損害)保険料の控除証明書⑥医療費控除の明細書。自己負担額が記載されている医療費通知。令和3年度から、医療費の領収書の添付または提示ではできません⑦控除の対象になる寄付金の領収書⑧事業所得や不動産所得がある方は、収支の分かるもの。

## 所得税と異なる課税方式での申告

特定上場株式などの配当や譲渡による所得は、所得税と異なる課税方式で申告できます。詳しくは市ウェブをご覧ください。

## 所得税の確定申告

左上「申告会場と日程」で、申告会場を確認してください。確定申告書は自宅のパソコンやスマートフォンでも作成・提出できます。詳しくは国税庁ウェブをご覧ください。

## 住民税に関する事項の記入

確定申告書の第二表には、寄付金税額控除や配当割額控除などの、住民税に関する記載欄があります。該当する場合は、記入してください。記入がない場合、市県民税には適用されません。

## 納付額を1月中に通知します

①国民健康保険税②後期高齢者医療保険料③介護保険料を納付書や口座振替で納めた方に、昨年1年間の納付額を1月中旬に郵送でお知らせ

年金からの天引きのみの方は、日本年金機構などから届く「公的年金等の源泉徴収票」をご利用ください。

①は保険年金課保険税担当 ☎21-8775 ②は保険年金課後期高齢者医療担当 ☎21-9768 ③は介護保険課 ☎71-5238

## 障がい者控除対象者の認定

認定を受けた65歳以上の本人と扶養者は、障がい者手帳などがなくても、障がい者控除を受けられます。申請方法は市ウェブをご覧ください。

# 募集

## 高校などの修学支援生

高校などに進学する生徒を経済的に支援します。月額7000円以内。

次の条件を全て満たす方85人(選考) ①市内在住②中学校を卒業または中等教育学校前期課程を修了し、今年高校などに進学する③経済的な支援が必要④学業成績と品行が良い⑤返還義務のない奨学金を受けていない⑥生活保護法の生業扶助の支給を受けていない。

## 納付額を1月中に通知します

1月29日(金)までに、市立中学校の生徒は在籍中学校にある申請書を、同校へ。市立中学校以外の生徒は、本館7階の学務課 ☎35-8118 にある申請書を、直接、同課へ。

## スポーツ教室

①卓球(写真) 2月3日～3月24日の水曜日、全7回、午前9時30分～正午。ひらつか

など、詳しくはお問い合わせください。

次のいずれかに該当する方。①要介護1～5で、「障がい高齢者の日常生活自立度」がB1以上②要介護・要支援認定があり、「認知症高齢者の日常生活自立度」がⅢ以上。

## 税制改正

令和3年度から、給与所得控除・公的年金等控除・基礎控除・非課税基準などのさまざまな改正があります。詳しくは市ウェブをご覧ください。

応募方法は 下段



楽しく運動しませんか

サン・ライフアリーナ。50人。4880円。

②ノルディックウォーキング(中級) 1月28日(木)午前9時30分～正午。約5歳。二宮町の吾妻山。20人。500円。

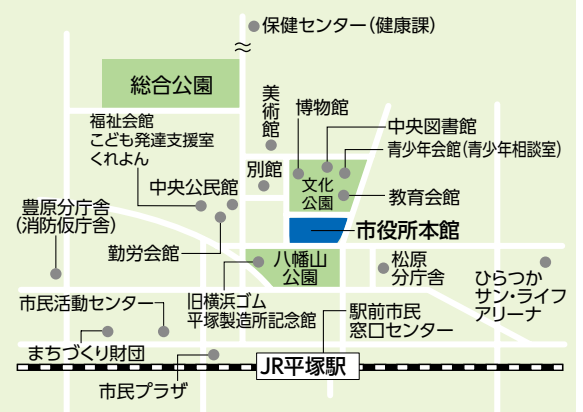
教室名・必要事項・年齢を、はがきで、1月15日(金)までに、〒254-0045見附町31-10まちづくり財団スポーツ事業課 ☎35-0102へ。同財団ウェブからも申し込めます。

## 自分に合った仕事を知ろう

就労支援のプロが、自分らしい働き方のスタートを、

## 応募方法

- 募=応募方法 (応募が必要です)
- 問=問い合わせ
- 必要事項とある場合、郵便番号・住所・氏名(ふりがな)・電話番号をご記入ください。
- 市役所への郵便物は、〒254-8686平塚市役所〇〇課で届きます。
- 募集開始日の記載がない場合、1月4日(月)午前8時30分から、受け付けます。
- メールの応募の場合 ☎@以下に city.hiratsuka.kanagawa.jp を付けてください。



## 記入例

往復はがき		郵送・ファクス・メール	
住所	〒	イベント名	郵便番号
氏名	全員の氏名	住所	住所
	電話番号	電話番号	電話番号
	その他の事項		その他の事項

高齢者のための

## 超初心者向け スマホ教室



電話・メール・写真の撮り方など、基本的な操作を学びませんか

1月15日(金)午後1時30分～2時20分・2時30分～3時20分。福祉会館。市内在住の60歳以上の方、各時間帯6人(先着順)。スマートフォン・筆記用具・マスク。200円。

電話または直接、福祉会館 ☎33-2333へ。

広報紙をより良いものとするためにウェブアンケートを実施しています。ご意見をお寄せください。右の2次元コードからアンケートページにアクセスできます。







収束の兆しが見えない中、令和3年はこの危機を乗り

市民の皆さま、あけましておめでと... 昨年、新型コロナウイルス感染症に翻弄された一年でした。

### コロナに打ち勝つまち

越えることに総力を挙げ、「コロナに打ち勝つまち」をテーマに掲げます。このコロナ禍においても、市民の「いのち」と「くらし」、そして平塚の「まち」を守るために、着実に実行すべきことは数多くあります。

平塚市長 落合克宏 今年も皆さまにとって幸多き年になりますようお祈りいたします。

八幡山の洋館 レコードコンサート 曲や作曲家などのエピソードも紹介します。

リトアニアのことを学びませんか 市国際交流員のリトアニア人講師が話します。

中小企業のための経営相談会 新型コロナウイルスの影響を受けている市内中小企業向けの、国

ポランティア養成講座 読み聞かせの初歩 絵本の選び方や、子どもがどのように読み聞かせを楽しんでいるかなどを学びます。

ガイドと巡る文化資源 中原街道パート3 中原街道の最終回は、中原から大磯を歩きます。

プロ棋士による子ども囲碁多面打ち 日本棋院所属の棋士が多面打ちをします。

補助金などの相談会です。 1月14日、3月25日の第2・4木曜日、午前9時30分〜午後4時30分。1社60分。市内中小企業の経営者や創業者を希望する方、各日6人(先着順)。

法人名・電話番号・希望日時を、電話・メールまたは直接、本館5階の産業振興課 ☎21-9758 Sangyo-s @へ。

2月19日(金)午前10時〜11時30分、3月12日(金)午前10時〜正午、全2回。中央図書

2月24日(日)午後1時〜4時。中央公民館。市内在住・在学の19路盤で碁が打てる小・中学生20人(抽選)。

1月5日(火)〜20日(水)に、まちづくり財団文化事業課 ☎32-2237のウェブで申し込んでください。

合、化粧坂一里塚跡(大磯町大磯82)解散。15人(先着順)。飲み物・マスク。300円、中学生以下は無料。

### 記事の内容が変更される場合があります

新型コロナウイルスの影響により、広報ひらつかに掲載している記事の内容が急きょ変更される場合があります。

### 地域の魅力再発見

社会教育課 ☎35-8124



相模国府推定地(四之宮地区)

所在地：大念寺(四之宮5-3-36)南側

8世紀の初め頃、日本各地は国・郡・里といった行政単位に分割されていました。また、国ごとに国府という役所が置かれ、都から国司という役人が派遣されました。

### 八幡山の洋館 音楽のおくりものに出演しませんか



音楽演奏などでボランティア出演をしませんか。 5月15日(土)・16日(日)。各日8組(抽選)。詳しくはお問い合わせください。

市ウェブや〒254-0041浅間町1-1 旧横浜ゴム平塚製造所記念館 ☎35-7114 hachimanyamanoyokan@ma.scn-net.ne.jpにある申込書を、郵送・ファクス・メールまたは直接、1月5日(火)〜29日(金)に、同館へ。



# カラフルな花が咲き誇る フォトスポットを楽しもう

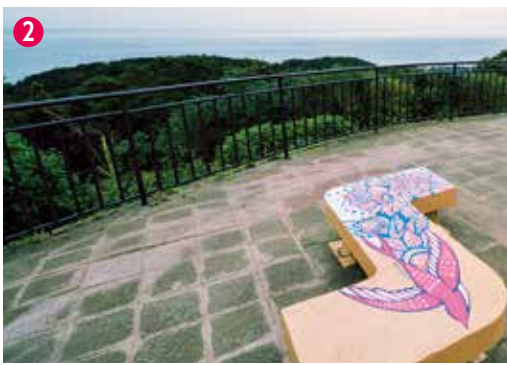
問 広報課 ☎21-8761

平塚出身のアーティスト・オノルイーゼさん(下写真)が描く作品は、鮮やかな色彩が特徴です。生き生きとした線と配色で描かれる植物の絵を、一度は目にしたいことがあるのではないのでしょうか。

現在、市内にはオノさんの手掛けた作品が8つあります。湘南平や湘南ベルマーレ

ひらつかビーチパークby shonanzoen、市内商業施設などにある壁画は、描かれた花の力強さと美しさで、訪れる人を魅了し、記念撮影をする人も多くいます。

本年度は、平塚駅構内のエスカレーター壁面に、オノさんがデザインした絵のラッピングが施されました。平塚ら



①②湘南平③平塚駅④湘南ベルマーレひらつかビーチパーク



つるみね幼稚園の倉庫用コンテナにペイントをするオノルイーゼさん

## お知らせ

### 市避難行動要支援者支援制度

災害時に一人で避難所まで行くことが難しく、支援を必要とする方は、氏名・住所など自分の情報を市に登録してください。登録された情報は、自治会や消防、警察、高齢者よろず相談センターなどと共

花が咲くフォトスポットに出掛けてみませんか。



### ひらつかビジョン

市政の動きやまちの話題を紹介する情報ドキュメンタリー番組です。1・2月のテーマは「オノルイーゼさんが彩る平塚のまち」です。

SCN湘南チャンネル。毎週土曜日、午後7時30分～7時45分。毎週日曜日、午後1時45分～2時。YouTubeでも配信します。

問 広報課 ☎21-8761

### 保育士就職セミナー

保育士の資格を持つ方や来春の就職を目指す方向けのセミナーと相談会を開きま

有し、安否確認や避難誘導などの避難行動支援に役立てます。詳しくは、お問い合わせください。

問 災害対策課 ☎21-9734

## 市の職員として働きませんか

選考。受験資格など、詳しくは市ウェブをご覧ください。

### 任期付き職員

採用は4月1日以降。

①一般事務数人②保育士数人。

募 市ウェブにある申込書を、郵送で、1月15日(金)までに、職員課 ☎21-8762へ。

### パートタイム会計年度任用職員

採用は4月1日以降。

①消費生活センター相談員1人②女

性窓口相談員1人③審査会事務員1人④介護認定調査員3人⑤こども発達支援員(臨床心理士)数人⑥療育相談員(作業療法士)1人⑦保育士2人⑧助産師1人⑨保健師A1人⑩保健師B1人⑪管理栄養士1人⑫駅前窓口センター事務1人⑬市民課窓口事務1人⑭マイナンバー窓口事務4人⑮福祉総務課窓口事務1人⑯介護保険課窓口事務1人⑰保育課窓口事務1人⑱保険年金課窓口事務2人⑲滞納整理事務1人⑳保健事業事務1人㉑建築指導事務1人㉒技術業務員2人㉓びわ青少年の家作業員1人㉔粗大ごみ破碎処理場窓口事務員1人㉕事務補助(障がい者対象)数人㉖新型コロナの影響による雇用対策(事務員・作業員)10人。

募 市ウェブにある申込書などを、郵送で、1月15日(金)までに、職員課 ☎21-8762へ。

### 教育委員会のパートタイム会計年度任用職員

採用は4月1日以降。

①校務作業員11人②給食調理員7人

③公民館事務員5人④地区図書館奉仕員3人⑤幼稚園教諭1人⑥社会教育学芸事務補助員2人⑦訪問相談員1人。試験は①～④が1月23日(土)⑤が29日(金)⑥が25日(月)⑦が26日(火)。

募 市ウェブにある申込書を、本人が直接、1月15日(金)までに、本館7階の教育総務課 ☎35-8113へ。

### 保育課のパートタイム会計年度任用職員

採用は4月です。申込方法の詳細は市ウェブなどにある募集案内をご覧ください。

①保育士A5人②保育士B5人③保育士C5人④保育士(早番)2人⑤子育て支援員A5人⑥子育て支援員B5人⑦子育て支援員C5人⑧特別支援員2人⑨保育園調理・用務作業員A2人。市ウェブなどにある申込書に写真を貼り、事前に電話連絡の上、本人が直接、1月6日(水)～23日(土)に、各公立保育園・認定こども園へ。提出時に面接試験をします。

問 保育課 ☎21-8555





# みんなの力

市成人式実行委員会  
委員長  
原田 昌尚さん

## 新成人の記憶に残る式典に

「後にも先にも成人式は人生で1回しかありませんから」と話すのは、市成人式実行委員会の委員長、原田昌尚さん。「参加するからにはとことん関わりたいと思い、実行委員会に応募しました」と振り返ります。

今年には新型コロナの影響で、さまざまな制約がある中での開催となります。例年できていたことができない状況だからこそ、「今年ならではの意欲を込めて準備をしてきました」と話す原田さん。オンライン抽選会や20th Passなどの企画を用意しており、「今年は今年で良かったねと喜んでもらえるよう頑張っています」と力を込めます。1月11日(祝)の成人式は感染症対策をした上で、2部制による分散開催とオンライン配信になります。



バイオリン・ピアノ・サクソフォンのコンサートです。3月14日(日)午後2時開演。ラスカ平塚(宝町1-1)。150人(先着順)。2000円、高校生以下の方は1000円。未就学児は入場できません。

### はじめてのクラシックコンサート

1月12日(火)・21日(木)、午前10時・午後9時(12日は正午から)。ららぽーと湘南平塚1階(天沼10-1)。

人権・男女共同参画課 ☎21-9861

### パネル展 LGBTを知ろう

LGBT(性的少数者)のパネル展をします。1月17日(日)午前10時～正午。本館1階多目的スペース。

保育課 ☎21-9612

### 小学校の入学説明会

4月に市立小学校へ入学する子どもの保護者が対象です。1月14日(木)・28日(木)。会場や日時は各校で異なります。詳しくは各校へお問い合わせください。

### SunSunマルシェ

手作り雑貨やアクセサリが並び、キッチンカーで作ったできたて料理、ライブ演奏

災害対策課 ☎21-9734

## 健康と福祉

応募方法は4面

### 健康チャレンジに取り組み通いの場補助金説明会

介護予防に取り組み住民主体の活動に補助金を交付します。令和3年度から新規で補助金を希望する団体に、事業の趣旨、手続きの方法などを説明します。

2月22日(月)午前10時～11時30分。勤労会館。筆記用具・飲み物・マスク。

電話で、2月12日(金)までに、地域包括ケア推進課 ☎20-8217へ。

### 家族介護リフレッシュ

腰痛肩こり予防プログラムで日頃の疲れを癒やしませんか。介護者同士で交流もできます。市内在住で家族を介護している方。抽選。

①1月13日(水)午前9時30分～午後0時30分。南部福祉会館(袖ヶ浜20-1)。6人②14日(木)午前9時30分～午後0時30分。福祉会館。6人③

④1月13日(水)午後1時～4時50分。ヘルスアップ相談 保健センター ☎55-2111

⑤1月29日(金)までに、各地区の民生委員児童委員へ。担当の民生委員児童委員が分からない場合は福祉会館 ☎33-3100へ。

### 小・中学校入学祝い金を支給します

市内在住で、次のいずれかの条件を満たす方がいる生計が困難な世帯(生活保護受給世帯は除きます)。①平成26年4月2日～平成27年4月1日生まれ②平成20年4月2日～平成21年4月1日生まれ。

1月10日(日)午前10時～午後2時。小雨決行。湘南海岸公園(高浜台34-1)。

アルベリアールホール ☎31-7211

20日(水)午前9時30分～午後0時30分。西部福祉会館(公所86)。6人④25日(月)午前9時30分～午後0時30分。福祉会館。9人⑤25日午後1時30分～4時30分。福祉会館。9人。

電話で、各開催日の3日前までに、福祉会館 ☎33-3100へ。

電話で、2月11日へ。 ☎55-2111へ。

電話で、各開催日の3日前までに、福祉会館 ☎33-3100へ。

## 3B体操教室



専用の道具を使って、無理なく楽しめる運動です

1月29日(金)午後1時30分～2時30分。花水公民館 附属体育館(袖ヶ浜20-1)。市内在住・在勤の方50人(当日先着順)。飲み物・タオル・バスタオル・室内用運動靴・マスク・お持ちの方は健康サポート手帳。

健康課 ☎55-2111

## 市民相談

### 市民相談室

- 市民情報・相談課 ☎21-8764
- 市民生活 月～金曜日、午前8時30分～正午・午後1時～5時
- 法律(予約制) 水・木曜日、午後1時～4時
- 行政 1月4日(月)、2月1日(月)、午後1時～4時
- 税務(予約制) 1月22日(金)午後1時～4時
- 登記・供託(予約制) 1月8日(金)午後1時～4時
- 多重債務(予約制) 1月12日(火)午後1時～4時
- 年金・社会保険・労災(予約制) 1月12日(火)午後1時～4時
- 許認可各種届出(予約制) 1月5日(火)、2月2日(火)、午後1時～4時

- 不動産(予約制) 1月15日(金)、2月5日(金)、午後1時～4時
- 分譲マンション管理(予約制) 1月25日(月)午後1時～4時
- 住宅(新築・リフォーム) 1月19日(火)午後1時～4時
- 消費生活センター
  - 市民情報・相談課 ☎21-7530(相談専用)
  - 来所・電話 月～金曜日、午前9時30分～午後4時
- 女性のための相談
  - 人権・男女共同参画課 ☎21-9611(相談専用)
  - 来所・電話 月～金曜日、午前9時30分～午後4時
- 就労相談
  - 勤労会館 ☎32-3355
  - 来所(予約制・先着4人・1人50分) 1月13日(水)・27

- 日(水)、午後1時～4時50分
- ヘルスアップ相談 保健センター ☎55-2111
- 来所(予約制) 1月8日(金)・20日(水)、午後1時～3時
- 高齢者健康相談
  - 地域包括ケア推進課 ☎20-8217
  - 来所(予約制) 月～金曜日、午前9時30分～正午・午後1時30分～5時
- 教育相談・就学相談
  - 子ども教育相談センター 崇善小学校北側 ☎36-6013
  - 来所(予約制) 月～金曜日、午前10時～午後5時
  - 電話 月～金曜日、午前9時～午後5時
- 子どもの総合相談
  - 子ども家庭課 ☎21-9843
  - 子ども総合相談 月～金曜日、午前8時30分～午後5時

- 母子・父子相談 月～金曜日、午前10時15分～午後5時
- 子ども発達支援室くれよん
  - 子ども家庭課 ☎32-2738
  - 子どもの発達相談(来所・予約制) 月～金曜日、午前8時30分～午後5時
- 子育て支援センター
  - 豊田分庁舎 ☎34-9076
  - 未就学児対象の子育て相談・情報提供 月～金曜日、午前10時～午後3時
- 青少年相談室
  - 青少年会館 ☎34-7311
  - 青少年相談 火～土曜日、午前10時～午後6時30分
  - ヤングテレホン相談(青少年専用) ☎33-7830
  - ヤングメール相談(青少年専用) ☎y-soudan@

- 外国籍市民相談
  - 文化・交流課 ☎25-2520
  - 来所 14言語。対応言語や日時は市ウェブをご覧ください。
- 出入国管理・在留資格相談
  - 文化・交流課 ☎25-2520
  - 来所(予約制) 1月26日(火)午前9時～正午
- 成年後見利用支援センター
  - 栗原ホーム ☎35-6175
  - 来所・電話 月～金曜日、午前9時～正午・午後1時～5時
- くらしサポート相談
  - くらしサポート相談 ☎21-8813
  - 来所・電話 月～金曜日、午前8時30分～午後5時
- 保健福祉総合相談
  - 福祉総務課 ☎21-8779
  - 来所・電話 月～金曜日、午前8時30分～午後5時



新型コロナ  
関連記事

感染拡大中！  
基本の対策をもう一度

新年も**対策**を忘れずに

年末年始は、帰省・正月行事などのイベントがあります。人と会う機会が多くなるため、三密回避やマスクの着用など、基本の対策を思い出して取り組んでください。

特に社会活動が活発な20～50代の方は、感染していても無症状のまま他の人にうつす恐れがあり、家庭内で感染を広めることも心配されます。下の例を参考に、入念な対策をお願いします。

- ▶ 外出は可能な限り自粛する
- ▶ 会食するときは、飲食するときだけマスクを外し、会話するときはマスクを着用する
- ▶ 大人数が一つの場所に集まる新年会は控え、オンライン飲み会にする
- ▶ 高齢者との接触につながる帰省は慎重に。電話やビデオ通話の利用も検討する

感染症に関する**本**を紹介

中央図書館 ☎31-0415

『新型コロナウイルスとの戦い方は  
サッカーが教えてくれる』

『岩田健太郎/著 出版：エクスマレッジ 令和2年6月発行 南図書館所蔵』

神戸大学医学部付属病院の感染症内科の診療科長である著者は、小学校2年生でサッカーと出会い、高校では強豪校でプレーするなど、サッカーと深く関わってきました。著者は「サッカーという媒介を通してだったら伝わりそうな読者を想定した本」と記しています。サッカーのディフェンスはゾーンで守るのに対し、感染症ではレッド・グリーンに分けるゾーニングという概念が用いられるなど、感染症対策をサッカーになぞらえて解説。生活の中で注意すべき点、スポーツでの対策などが書かれています。

コラム

ウィズ  
with  
コロナ



■ **館長の歴史放談④ 武家社会の平塚と鎌倉 武家の都をめぐる栄枯盛衰** 1月30日（土）午前10時30分～11時45分。講堂。30人（抽選・市内在住の方を優先）。

■ **イベント名・必要事項を、往復はがきで、1月18日（月）**

■ **プラネタリウム 2021年の天文現象** 月食や流星群などの天文現象を、シミュレーション機能を使って再現します。1月6日（水）と9日（土）の土・日曜日、午後2時～2時50分。32人（当日先着順・投影日の午前9時から博物館の受付で整理券を配布）。200円、18歳未満と65歳以上は無料。65歳以上の方は、年齢の分かるものをお持ちください。

■ **ポスト特別展 よみがえる少年の日々 佐草健ボールペン画展** 2月28日（日）まで。情報コーナー。

■ **酒匂川VS相模川 プレイト境界に生まれた河川** 二つの川の成り立ちや地質学的な見どころを紹介します。1月21日（木）～3月12日（金）。寄贈品コーナー。

■ **村絵図を読む** 1月17日（日）まで。寄贈品コーナー。

■ **村絵図を読む** 1月17日（日）まで。寄贈品コーナー。

博物館

〒254 0041 浅間町12-41  
☎33-511111 FAX31-3949  
①1～4・12・18・25・2月1日

中央図書館

〒254 0041 浅間町12-41  
☎31-0415 FAX31-9984  
①1～4・12・18・25・2月1日

■ **美術館**  
〒254 0073 西八幡1-3-3  
☎35-211111 FAX35-2741  
①1～4・12・18・25・2月1日

■ **本の福袋を貸し出し** 特定のテーマで選んだ本2冊をセットにした福袋です。子ども向けと大人向けがあります。1月5日（火）から。中央図書館・西図書館。1人1袋。無くなり次第終了。  
■ **ブックスタート** 絵本など

■ **中央図書館の特集展示** ①文学賞 1月5日（火）～31日（日）。貸出室②お正月と牛の本 11日（祝）まで。こども室③むかしむかし 13日（水）～31日。こども室。

■ **中央図書館の映画会** 日曜日。午後2時から。3階ホール。各日20人（当日先着順）。マスク。1月10日「子ども映画会（アニメ）むしむし村の防災訓練、クマのミナクロと公平じいさん。17日「一般映画会（実写・アニメ）」広報番組ひらつかビジョン、ぶどう酒びんのふしぎな旅。24日「子ども映画会（アニメ）レオ・レオニ 5つの名作集。31日「子ども映画会（アニメ）三びきの子ぶたの交通安全、14ひきのこもりうた。

■ **中央図書館の映画会** 日曜日。午後2時から。3階ホール。各日20人（当日先着順）。マスク。1月10日「子ども映画会（アニメ）むしむし村の防災訓練、クマのミナクロと公平じいさん。17日「一般映画会（実写・アニメ）」広報番組ひらつかビジョン、ぶどう酒びんのふしぎな旅。24日「子ども映画会（アニメ）レオ・レオニ 5つの名作集。31日「子ども映画会（アニメ）三びきの子ぶたの交通安全、14ひきのこもりうた。

■ **中央図書館の映画会** 日曜日。午後2時から。3階ホール。各日20人（当日先着順）。マスク。1月10日「子ども映画会（アニメ）むしむし村の防災訓練、クマのミナクロと公平じいさん。17日「一般映画会（実写・アニメ）」広報番組ひらつかビジョン、ぶどう酒びんのふしぎな旅。24日「子ども映画会（アニメ）レオ・レオニ 5つの名作集。31日「子ども映画会（アニメ）三びきの子ぶたの交通安全、14ひきのこもりうた。

**ヒラツカルチャー**

必要事項 郵便番号・住所・氏名（ふりがな）・電話番号。メールで応募する場合は、[activity.hiratsuka.kanagawa.jp](mailto:activity.hiratsuka.kanagawa.jp)を付けてください。

〒254 0041 浅間町12-41  
☎33-511111 FAX31-3949  
①1～4・12・18・25・2月1日

■ **宮川慶子展 生命は自分自身では完結できないように** なっているらしい。現代作家の宮川慶子の作品約20点を紹介します。4月4日（日）まで。テーマホール。

■ **アートイストトーク** 3月13日（土）午後2時～2時30分。テーマホール。

■ **アートイストトーク** 3月13日（土）午後2時～2時30分。テーマホール。

■ **アートイストトーク** 3月13日（土）午後2時～2時30分。テーマホール。

■ **アートイストトーク** 3月13日（土）午後2時～2時30分。テーマホール。

■ **アートイストトーク** 3月13日（土）午後2時～2時30分。テーマホール。

美術館だより

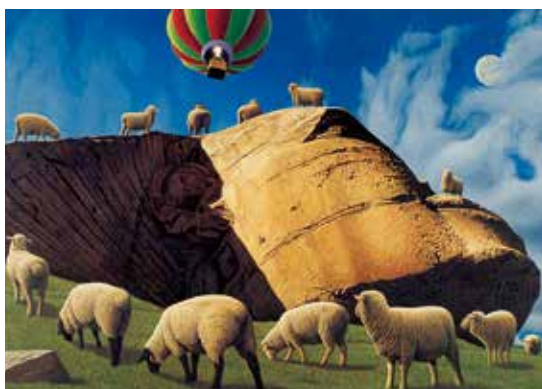
美術館の作品  
収集活動

美術館 ☎35-2111

家からの情報収集をします。候補作品が挙がると、まずは館内で話し合い。その後、年に一度開く会議で実作品を見ながら、候補作品が収集するにふさわしいかなどを検討します。この会議は当館だけでなく、他館の学芸員ら外部の専門家を交えて行います。承認を得た候補作品は、晴れて美術館のコレクションとなるのです。

市美術館は湘南地域にゆかりのあるもの、近現代美術史において重要なものを中心に、油彩画・日本画・彫刻などのさまざまな作品を収集しています。平成3年の開館時に約2500点だった収蔵作品数は年々増え、現在は1万3000点以上。美術館には優れた作品を後世に伝えるという役割があるため、作品を収蔵庫で保管し、定期的に館内で展示したり、他の美術館へ貸し出したりして活用しています。

次に、作品が美術館に収蔵されるまでのプロセスを紹介します。学芸員は日頃から作家や作品を研究し、収集方針に沿った作品を見つけたためにアンテナを張っています。作家のアトリエや所蔵者の家で作品の写真を撮り、状態やサイズ、材質技法などを確認するほか、文献調査や専門



泉合淑夫「悠久・昼の月」平成20年 油彩・キャンバス 平塚市美術館蔵