

# ひらつか

広報 2022 4月  
No.1196 第1金曜日号

4月1日は、平塚市の誕生日。昭和7年に平塚町が平塚市になってから、90年がたちます。今号では、市制施行90周年のロゴマークや記念イベントなどを紹介します。

# 90年 誕生から

令和4年(2022年)4月1日  
平塚市市制施行90周年



人と自然がふれあうまち  
つなぐ未来へ ひらつか90

## 新型コロナ ワクチン情報

新型コロナワクチン  
接種コールセンター  
☎0120-751-738

最新の情報は  
随時、市ウェブ  
でお知らせして  
います。2次元  
コードからアク  
セスできます。



## 予約なしで接種できます

3月17日現在、市内の新型コロナウイルス感染症発生数のうち、20代以下の割合が約5割を占めています。ワクチンには発症予防の効果が期待できるため、接種をご検討ください。

次の日時・場所で、3回目接種を予約なしで受けられます。接種券をお持ちの上、お越しください。

4月11日(月)・14日(木)、午前10時30分～正午。平塚プレジール(八重咲町3-8)。

## 接種は本人の意思で

ワクチン接種は、強制ではありません。あくまでも感染症予防の効果と副反応のリスクを理解した上で、本人の意思で受けるものです。学校や職場などで接種を強制したり、受けていない人に差別的な扱いをしたりすることのないように、お願いします。

## 12~17歳の3回目接種

接種を始める準備をしています。時期は4月以降で、ワクチンはファイザー社製です。詳しいことが決まり次第、市ウェブなどでお知らせします。

## 接種券の発送予定

2回目接種の完了日	発送日
10月 6日～12日	4月 1日頃
10月13日～19日	4月 8日頃
10月20日～26日	4月15日頃
10月27日～11月2日	4月22日頃
11月 3日～9日	4月28日頃

目次	1面…新型コロナワクチン情報 1～3面… <b>特集</b> 市制施行90周年…平塚市は4月1日に、90周年を迎えます。 4～7面…募集・お知らせ・健康と福祉・スポーツ・「しなやかな血管を保とう」・「みんなの力」 8面…ヒラツカルチャー・「きてみて! 博物館」
----	---

平塚市の推計人口と世帯数  
<令和4年3月1日現在 ( )内は前月比>  
人 口 257,382人…(-122)  
世帯数 113,408世帯…(+24)



# 市制施行90周年

昭和7年4月1日に、横浜市・横須賀市・川崎市に次いで県内4番目の市となりました。以来90年、先人たちのたゆまぬ努力によって平塚市が築き上げられてきました。90周年を記念してさまざまなイベントを開くなど、節目の1年を盛り上げていきます。

問 行政総務課 ☎21-9754



上のロゴマークは、昨年公募しました。寄せられた作品数は96点。市による1次審査の後、市内の小学校6年生による投票を経て、日景ますみさん(下記事)の作品が選ばれました。今後、市制施行90周年のPRに活用されます

キャッチフレーズ

## 人と自然がふれあうまち つなぐ未来へ ひらつか90

## 平塚の魅力が詰まったロゴ



しばしば家族でロゴマークに描かれている場所に出掛けるそうです



結婚のお祝いにイラストをプレゼントした2人には、とても喜んでもらったといいます

「広報ひらつかにロゴマーク募集の記事があつて、応募してみようと思ったのがきっかけです」と話すのは、市制施行90周年ロゴマーク(上)の作者、日景ますみさん。せっかくなら楽しい雰囲気にしたと思って、イメージを膨らませました」と振り返ります。日景さんは生まれてから高校生まで平塚で過ごし、高麗山の麓に祖父母の家があり、春に一緒に咲く桜をよく覚えているといいます。その後東京へ。学生生活を経て化粧品会社に就職し、商品のパッケージデザインや容器の設計などを担当していました。出産を機に平塚へ戻り、今は子育てに奮闘する日々です。ロゴマークは、見た人の

心が温かくなるような優しい雰囲気デザインです。描かれているのは、平塚の象徴的な自然の風景「高麗山」「海」「川」「市民の花ナデシコ」。そしてその中央、90の中には「笑顔で向き合う2人」がいます。日景さんは「キャッチフレーズの『人と自然がふれあう』という言葉がキーポイントだと思いました。自然の真ん中に描いた2人は、祖母と私や、母と私、私と3歳の娘のように、人々がずっとつないできた絆のようなものをイメージしています。ロゴを見た方にも『自分と大切な誰か』を思い浮かべてもらえたらうれしいです」とほほ笑みます。

このロゴマークは日景さんにとって、イラストを使ってデザインした初めての作品。今回の応募をきっかけに、イラスト作品を少しずつ作るようになったといいます。昨年はコロナ禍で友人が結婚式を延期する中、イラストを描いてプレゼントしたそうです。「娘が寝る時に『今日も一日楽しかったね』なんて言うんです。これがかわいくて。彼女のこういうところをとっても尊敬しています」と笑顔で話す日景さん。「七夕まつりが2年続けて中止になり、まだ連れていったことがありません。平塚らしいところを、たくさん見せてあげたいですね。これから娘が育っていく中で、人と人が触れ合える、温かく活気のあるまちであってほしいと願っています」。



湘南平を駆け回る娘を、優しく見守る日景さん

## 平塚市が 始まった頃…

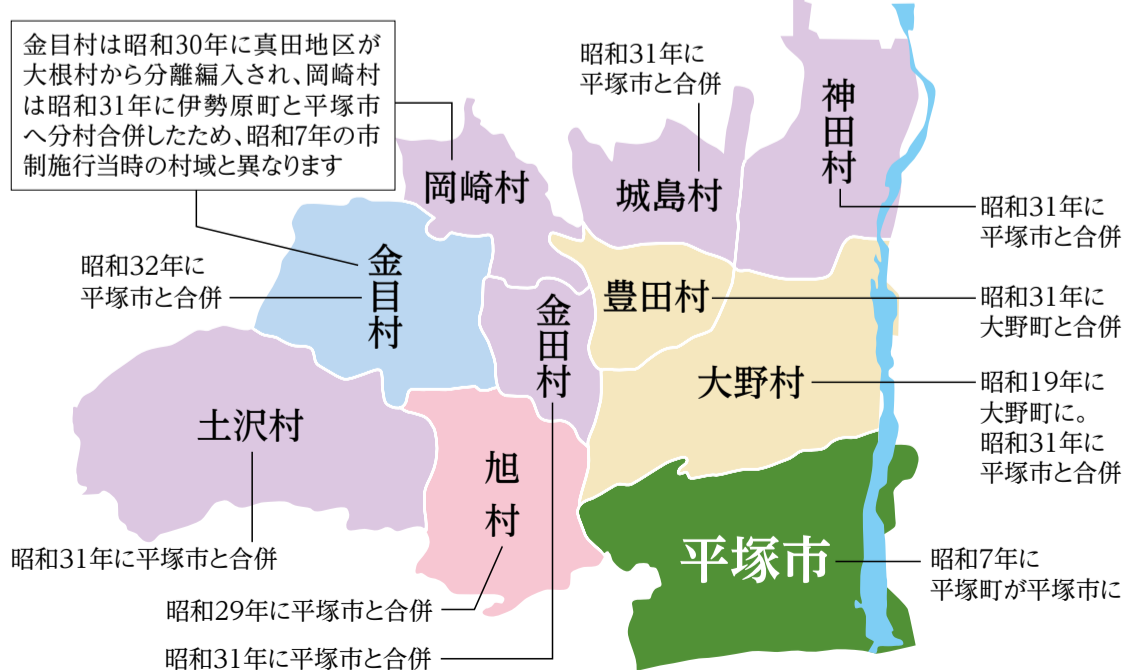
昭和7年4月1日、平塚町が平塚市になりました。市制施行当時の平塚市の人口は約3万6,000人、戸数は約7,400戸。以来、各町村と平塚市が合併し、昭和32年10月1日に現在の平塚市の形となりました。

YouTubeの市博物館公式チャンネルで動画「5分でわかる平塚学入門 平塚市制施行」を公開しています。地図や、市制施行を祝う当時の写真などを交えてわかりやすく解説していますので、ぜひご覧ください。

2次元コードからアクセスできます



### 昭和7年4月1日の平塚市と、その後の合併によって現在の平塚市となった地域の地図





# 平塚と ともに 生きてきた

平塚市と同じ、  
昭和7年生まれの  
中川周吉さん

私は中原の生まれです。当時、中原御殿のお堀が残っていて、歴史を肌で感じられるような地域でした。親戚もたくさんいて思い出がたくさんあります。結婚を機に東八幡に引っ越してきました。平塚駅から電車に乗って東京へ仕事に行く毎日でしたが、平塚駅に行く途中の右手に、海軍火薬廠の塀がずっと続いていました。当時と比べると、まちの様子はだいぶ変わりましたね。国道129号も、工事をしている時

から見てきました。初めは田んぼの中に真つすぐの大きな一本道があるだけで、まるで飛行場の滑走路のようでした。

定年後は、七夕まつりの飾りを作るボランティアをしていたほか、市民活動団体「平塚M.A.C」で男性向けの料理教室などを開く活動をしたり、老人クラブに所属したりしています。近年は時代の変化からか、個人で趣味などを楽しむことが多くなっていると思います。しかし私はこういう時代だからこそ、人とのつながりを大切に、仲間との時間を大事にしたいと思っています。それから、小田原に住む2歳と1歳のひ孫に会いたいですね。新型コロナで会うのを控えています。5月の節句にお祝いしたいと思っています。


平塚は昔から、人が集まってきて活気があるまちです。今は少しさみしい気がしますが、新型コロナが落ち着いたら、元気なまあの姿に戻って、将来へずっと続いていってほしいですね。

## 90周年を記念するイベントなどが目白押し

右表は、市制施行90周年を記念する事業の一部です。この他にも、中央図書館・博物館・美術館の展示や、ひらしん平塚文化芸術ホールでのイベント、毎年恒例のイベントに90周年を記念する内容を盛り込むなどして、平塚を盛り上げます。一覧を市ウェブで公開していますので、ご覧ください。下次元コードからアクセスできます。

広報ひらつかでも、市制施行90周年記念事業を紹介する際に、ロゴマークを使ってお知らせします(下例)。ぜひチェックしてみてください。

事業名	実施場所	実施時期
記念パネル展	ららぽーと湘南平塚	4月10日(日)まで
	市役所本館	9月1日(木)~16日(金)
	地区公民館(未定)	未定
記念ご当地ナンバープレート交付	本館2階市民税課	6月2日(木)から交付
NHKのど自慢	ひらしん平塚文化芸術ホール	6月19日(日)
湘南ひらつか七夕まつり	平塚駅北口中心商店街など	7月上旬
湘南ひらつか花火大会	湘南潮来	8月下旬
SOMPOボールゲームフェスタ2022	ひらつかサン・ライフアリーナ	9月3日(土)
特別講演 中さんとの思い出	中央図書館	10月中旬
平塚版SDGs自分ごと化プロジェクト	公共施設・市内各所	10月中旬から動画を公開
ねりんピックかながわ2022 ひらつか交流大会	トッケイセキュリティ平塚総合体育館	11月12日(土)~14日(月)
インクルーシブ遊具広場の整備(下記事)	総合公園平塚のはらっぱ	12月完成予定
湘南ひらつか名産品選定		令和5年3月発表予定
市制施行90周年記録映像及び冊子		令和5年3月完成予定
屋外彫刻再発見事業		通年



例  
90周年イベント

上のよう  
にロゴ  
マークを  
使って  
お知らせ  
します。



新型コロナの感染状況により、イベントなどが中止となる場合があります。ウェブをご覧ください



## 販売中 フレーム切手

市制施行90周年を記念したフレーム切手です。昨年9月~10月、「これまでの平塚、これからのひらつか」をテーマに写真を募集し、選ばれた8枚が切手になりました。

3月22日から、市内の各郵便局・市役所本館2階のコンビニエンスストア・郵便局のネットショップで、先着1,000部を販売しています。1シートに84円切手が10枚付いて、1,330円です。

平塚豊田郵便局 ☎31-4328

## 注目事業

### インクルーシブ遊具



完成イメージ図

#### インクルーシブ(inclusive)

「含めて」「全てを含んだ」「包括的な」などの意味。インクルーシブ遊具は、障がいの有無にかかわらず、皆が楽しく、安全に、一緒に遊べる遊具のことをいいます

わんぱく広場の隣、平塚のはらっぱの西側エリアに八つの遊具をつくります。コンセプトは三つ、「障がい児と健常児が自然と一緒に遊べる魅力ある遊び場所」「障がいの種類や程度によって多様な使い方や遊べるさまざまな遊具」「付き添いの人も安心して見守れるゆとりのある空間」。テーブルで高くした砂場や、車いすに乗ったまま遊べる遊具、音の出る遊具などを設置し、障がい児と健常児が、一緒に遊ぶ中で自然体で関わり合える環境をつくりたい。

どこにつくるのか、どのような遊具を置いたらよいか、どのような空間にしたらよいかなどを考えるに当たって、障がい福祉関係団体や特別支援学校、幼稚園・保育園など116の団体に意見を聞きました。その後、市内の団体などへのヒアリングを重ね、東京都での先行事例に携わるNPO法人に話を聞くなど、さまざまな意見を取り入れました。完成は12月の予定です。



# 市の職員になりませんか



市民の生活を支え、未来につながるまちづくりを進めます

市の職員として一緒に働く仲間を募集します。職種や受験要件など、詳しくは市ウェブをご覧ください。下の2次元コードから見られます。

電子申請システム(e-kanagawa)で、4月4日(月)午前9時～25日(月)午後1時に、申し



込んでください。申し込み後、受験票が発行されたら、市ウェブにある自己アピールシートに写真を貼り、郵送で、28日(木)～5月10日(火)に、職員課☎21-8762へ。

## 就活応援相談

送または直接、手術前に、同課へ。  
就労支援のプロにビデオ通話などで相談できます。  
4月5日・12日・19日・26日の火曜日、午前10時・11時・午後1時・2時・3時(各回50分)。勤労会館。15～49歳の仕事を探している方または家族、各回3人(先着順)。  
電話で、県西部地域若者サポートステーション☎0465-32-4115へ。

## みんなのまち情報宅配便をご利用ください

市の職員が市民グループや地域団体のもとに向いて、事業や施策を説明します。メニューは市ウェブや、各公民館などにあるパンフレットをご覧ください。メニューになり事業やパブリックコメントを募集している案件を希望する場合は、ご相談ください。市内在住の方で構成する10人以上のグループ・団体。希望

## 中小企業の経営課題解決策セミナー

望日の午前9時～午後9時の2時間以内(年末年始を除く)。会場は申込者が用意してください。  
市ウェブや各公民館などにある申込書を、郵送・ファクス・メールまたは直接、希望日の2週間前までに、本館7階の協働推進課☎21-9618 ☎21-9756 kyodokyoへ。

## 馬入水辺の楽校 ガイダンス

オンラインは50人。  
平塚信用金庫の各店舗にある申込書を、ファクス・メールで、平塚信用金庫経営サポートセンター☎24-3031 ☎23-3457 shsb1286100@hiratsuka-shinkin.jpへ。同信用金庫ウェブでも申し込みます。

## LGBTを知ろう

したりする場合で、国のZEH補助金を受ける方4人。着工前に申請してください。補助要件など、詳しくはお問い合わせください。  
環境政策課☎21-9762

## 臨時特別給付金の申請はお済みですか

LGBT(性的少数者)やパートナーシップ宣誓制度のパネル展を開きます。  
4月12日(火)～22日(金)の、月曜日を除く平日は午前9時～午後7時、土・日曜日は午前9時～午後5時(22日は4時まで)。中央図書館。  
人権・男女共同参画課☎21-9861

# はたちのつどい実行委員



4月1日から成年年齢が18歳に引き下げられますが、平塚市では従来通り20歳を祝う式典をします。新しく20歳を迎える方の代表として、思い出に残る式典をつくりませんか。式典の内容や会場装飾、パンフレットのデザインなどを話し合い、運営に携わります。  
市内在住で平成14年4月2日～平成15年4月1日生まれの方10人程度。  
必要事項・生年月日を、電話・メールで、4月1日(金)～22日(金)に、青少年課☎71-5950 seishounenへ。メールは件名を「平塚市はたちのつどい実行委員会希望」に。

## お知らせ

### 特別児童扶養手当の月額が変わります

4月から変更します。1級は5万2500円から5万2400円に、2級は3万4970円から3万4900円になります。  
こども家庭課☎21-9844

### 吹奏楽フェスティバルに参加しませんか

10月30日(日)に、ひらしん平塚文化芸術ホールで開きます。運営や発表する団体を募

### ZEHの導入費用を一部補助

高校生以上で構成された、平塚市・大磯町・二宮町で活動している吹奏楽の団体。詳しくはお問い合わせください。  
まちづくり財団文化事業課☎32-2237

### 市臨時特別給付金コールセンター☎79-5229

給付金の対象になる方に、1月31日以降、臨時特別給付金支給要件確認書を郵送しています。確認書に記載されている提出期限までに返送してください。確認書が届いていない場合や記入方法が分からない場合は、お問い合わせください。

### 農業体験で引きこもりを改善しませんか

米作りなどの農作業を通じて、引きこもりの方の自立を支援します。活動の説明会に参加しませんか。  
4月28日(木)午後2時～4時。崇善公民館(見附町1-8)。中学生を除く、15歳以上の引きこもり状態の方。  
ぜんしん☎23-11177

### 競輪場のイベント

4月7日(木)～10日(日)に開かれる湘南ダービーに合わせてイベントを開きます。入場料100円(保護者同伴の15歳未満の方は無料)。詳しくはA.B.E.M.A湘南バンクウェブをご覧ください。  
事業課☎21-3935

### 市民意識調査にご協力を

人権侵害や差別問題への意識を把握し、今後の人権施策のあり方を検討するための調査です。4月1日現在、市内在住の18歳以上の方から、無

### 人権・男女共同参画課

21-9861

### SunSunマルシェ

4月10日(日)午前10時～午後2時。小雨決行。湘南海岸公園(高浜台34-1)。  
アルペリアルホーム☎31-7211

# 健康と福祉

応募方法は4面

## 身体障がい者の義肢・装具などの相談

生活に必要な義肢・装具などの同型再作製や修理の相談ができます。完成までに、3回程度来ていただく場合があります。本人が超越してください。要約筆記もあります。

4月28日、5月26日、6月23日、7月28日の木曜日、午後1時～3時30分。県平塚合同庁舎別館A・B会議室(西八幡1-3-1)。身体障がい者手帳を持っている18歳以上の方。身体障がい者手帳。



## 春のバラフェスタ

バラの色や香りを楽しみながら、素敵な時間を過ごしませんか。旧横浜ゴム平塚製造所記念館。①②③は抽選。

①2台のバイオリンとピアノによるコンサート 5月14日(土)午後2時開演。45人。3,000円。

②洋館のバラめぐり 15日(日)午前11時～11時40分。10人。

③季節の花の寄せ植え 15日午後1時30分～3時。12人。1,000円。

④バラカフェ バラジュースとクッキーの販売。14日・15日午前10時～午後4時。

⑤バラの写真・絵の展示 庭園のバラの写真や写生した絵を館内に展示しませんか。展示期間は5月10日(火)～22日(日)です。八幡山の洋館と分かる建物の一部が入っている作品に、裏面にタイトルと氏名を記載してください。写真はL版～A4サイズ。絵は油絵・水彩・スケッチで、サイズは6号(A3版程度)まで。詳しくは同館ウェブをご覧ください。

①②③はイベント名・全員の**必要事項**を、往復はがき(1通で2人まで)で、4月15日(金)までに、⑤は作品を、直接、5月1日(日)～15日(日)に、〒254-0041浅間町1-1旧横浜ゴム平塚製造所記念館☎35-7114へ。

マイナンバーが確認できるもの・現在使っている補装具。

氏名・電話番号・義肢などの補装具の相談希望があることを、電話・ファクスまたは直接、各開催日の前日(手話通訳・要約筆記は1週間前)までに、本館1階の障がい福祉課☎21-8774(21-1213)へ。

## 肺炎球菌や風しんの予防接種を受けませんか

4月1日(金)～令和5年3月31日(金)。予約が必要な場合があるので、直接、協力医療機関にお問い合わせください。

い。協力医療機関の一覧は市ウェブなどをご覧ください。

高齢者の肺炎球菌 ①令和4年4月2日～令和5年4月1日に、65・70・75・80・85・90・95・100歳になる方②60歳で、心臓・腎臓・呼吸器に障がいがある、またはヒト免疫不全ウイルスによる免疫機能の障がい日常生活が極度に制限される方(身体障がい者手帳1級程度)。過去に23価肺炎球菌ワクチンを接種したことのある方は対象外です。健康保険証。3000円

(市民税非課税世帯や生活保護受給者らは無料。証明するものをお持ちください)。

## 市成年後見利用支援センターを機能強化

市成年後見利用支援センター(立野町31-20)を中核機関として機能を拡充します。弁護士・司法書士などの専門職や医療・福祉などの関係団体と連携を強化し、本人・家族・後見人らを支援します。後見制度のことを知りたい・利用するにはどうしたらいいかなど、お気軽にご相談ください。

☎ 市成年後見利用支援センター ☎35-6175

## 発達障がい啓発週間

4月2日の「世界自閉症啓発デー」に合わせて、自閉症などの発達障がいへの理解を広めるため、平塚駅南口広場の銅像「海の賛歌」を青色にライトアップします。2日(土)～8日(金)。

☎ 障がい福祉課☎21-8774

## 家族介護リフレッシュ

腰痛肩こり予防プログラムで、日頃の疲れを癒やします

## しなやかな血管を保とう

～高血圧を予防!～

保険年金課☎72-7266

### 「血圧が高め」だけど調子は良いから大丈夫?

平塚市では要介護認定を受けた方の約7割が高血圧でした。高血圧を放置していると脳卒中や心筋梗塞、腎障がいなどを起こし、自立した生活に支障をきたします。

体の中では、シャープペンの芯の太さほどの血管で血圧を一定に調整しています。血圧が高めでもほとんどの方は症状がありませんが、高い血圧が長期間続くと血管に負担がかかって血管が硬くもろくなり、脳卒中などにつながります。

しなやかな血管を保ち健康寿命を延ばすために、血圧を適正に管理しましょう。



## がん集団検診・結核健診を受診してください

日時・会場は市ウェブをご覧ください。未就学児の保育がある日もあります。市内在住の方。年齢は令和5年3月31日時点。先着順。70歳以上の方は無料。

①胃がん 40歳以上の方。1,400円②大腸がん 40歳以上の方。500円③子宮がん 20歳以上の女性。1,000円④乳がん 40歳以上の偶数年齢の女性(昨年度未受診の奇数年齢の方も)。2,000円⑤結核 65歳以上の方。無料。

☎ 世帯主宛てに郵送する健診のお知らせに同封または、各公民館や市内クリエイトエス・ディー店舗などにある申込書を、郵送または直接、〒254-0082東豊田448-3健康課☎55-3700へ。もしくは、必要事項、性別、生年月日、年齢、希望検診名、第1・第2希望日(保育希望の方は「保育希望」・子どもの氏名・年齢も)を、はがきまたは直接、同課へ。



# みんなの力

## きらめく 3人の織り姫

第70回  
湘南ひらつか七夕まつり  
織り姫の皆さん

### つながりたくなる街 湘南ひらつか



令和4年7月上旬に開催予定の湘南ひらつか七夕まつりをはじめ、市の公式行事や観光行事などに参加し、平塚の魅力を発信する「湘南ひらつか織り姫」が、3月19日に決まりました。写真左から、小林絵里菜さん、篠崎伽帆さん、増尾彩佳さんの3人です。

新型コロナウイルスの影響で、2年続けて七夕まつりが中止になったため、織り姫の選出は3年ぶり。今回の募集では、これまで神奈川県内在住・在勤・在学としていた応募資格を無くし、平塚に興味があって七夕まつりが好きな女性を対象にするなど、気軽に応募できるようにしました。また、応募方法をウェブに変更し、Instagramで告知をしたこともあり、応募者数は過去最多の117人。その中から選ばれた新織り姫3人は七夕まつりでお披露目となります。

#### 小林 絵里菜さん

七夕まつりに来られない人も雰囲気味わえるように、ライブ配信などで多くの人に楽しんでもらいたいです。

#### 篠崎 伽帆さん

インターナショナルクラスで学んだ英語力を生かして、平塚市の魅力をたくさんの人にアピールしていきたいです。

#### 増尾 彩佳さん

七夕飾りは幼い頃から今も、変わらず何度見ても感動します。この素晴らしさを多くの人に知ってもらいたいです。

## スポーツ

### イースタンリーグ公式戦を観戦しませんか

横浜DeNAベイスターズー北海道日本ハムファイターズ。  
4月17日(日)午後1時試合

開始。雨天中止。バッテリーグパレス相石スタジアムひらつか。当日券を試合開始2時間前から同スタジアムで販売。1200円、4歳〜中学生500円。市内在住の小学生はドリームパスポートを使っ

など必要な支援をするために調査します。  
4月7日(木)〜11月30日(水)に、民生委員児童委員が訪問し、調査をします。この

調査でATM(現金自動預払機)を操作させたり、現金やキャッシュカードを預かったりすることはありません。  
高齡福祉課 ☎21-9622

応募方法は  
4面

### Bリーグ 横浜ビー・コルセアーズの試合

て、無料で観戦できます。  
総合公園管理事務所 ☎351-2233

### 弓道初心者教室

5月14日〜6月18日の火・土曜日、全11回。Aコースは午前10時〜11時30分、Bコースは火曜日が午後7時〜8時30分、土曜日が午後1時30分〜3時。トッケイセキユリ

以下を除く、市内在住の初心者、各コース15人(抽選)。5000円。  
住所・氏名・性別・年齢・生年月日・希望コース・経験の有無を、電話・はがきまたは直接、5月1日(日)までに、〒254-0065 南原2-8-17 市弓道協会の小塚 ☎34-7653へ。同協会ウェブでも申し込みます。

### スポーツ教室

会場は①〜⑥がトッケイセキユリテイ平塚総合体育館⑦〜⑩がひらつかサン・ライブアリーナ。抽選。  
①ピラティス(左写真) 5月



ゆっくりとした動きで体幹などを鍛えます

- ②からだ整えヨガ 5月13日〜7月29日の金曜日、全12回、午前11時20分〜午後0時30分。40人。4800円。
- ③楽らくヨガ 5月12日〜7月14日の木曜日、全10回、午前9時20分〜10時50分。50人。4500円。
- ④体幹コンディショニング 5月14日〜8月6日の土曜日、全8回、午前9時20分〜10時35分。50人。3600円。
- ⑤ハタフローヨガ 5月13日〜7月29日の金曜日、全12回、午後7時20分〜8時30分。50人。5400円。
- ⑥水泳 5月10日〜6月24日の火・金曜日、全12回、午後6時30分〜8時。30人。8400円。
- ⑦卓球 5月11日〜7月20日の水曜日、全7回、午前9時30分〜正午。50人。4900円。
- ⑧男性フットサル 5月12日〜7月14日の木曜日、全6回、午後7時15分〜8時45分。40人。3000円。
- ⑨ZUMBAをやってみよう 5月18日〜7月13日の水曜日、全6回、午後1時30分〜2時45分。15人。3300円。
- ⑩シェイプアップエクササイズ 5月18日〜7月13日の水曜日、全6回、午前9時30分〜10時45分。15人。3300円。

## 市民相談

### 市民相談室

- 市民情報・相談課 ☎21-8764
- 市民生活 月〜金曜日、午前8時30分〜正午・午後1時〜5時
- 法律(予約制) 水・木曜日、午後1時〜4時
- 行政 4月4日(月)、5月2日(月)、午後1時〜4時
- 税理士(予約制) 4月22日(金)午後1時〜4時
- 司法書士(予約制) 4月8日(金)午後1時〜4時
- 測量・境界(予約制) 4月8日(金)午後1時〜3時
- 多重債務(予約制) 4月12日(火)午後1時〜4時
- 社労士(予約制) 4月12日(火)午後1時〜4時
- 行政書士(予約制) 4月5日(火)午後1時〜4時
- 不動産(予約制) 4月1日

- (金)・15日(金)午後1時〜4時
- 分譲マンション管理(予約制) 4月25日(月)午後1時〜4時
- 住宅(新築・リフォーム) 4月19日(火)午後1時〜4時
- 消費生活センター  
市民情報・相談課 ☎21-7530(相談専用)
- 来所・電話 月〜金曜日、午前9時30分〜午後4時
- 人権相談  
市民情報・相談課 ☎21-9861
- 来所 4月5日(火)・19日(火)、午後1時〜3時
- ヘルスアップ相談  
保健センター ☎55-2111
- 来所(予約制) 4月27日(水)午後1時〜3時
- 高齢者健康相談(フレイル)  
保険年金課 ☎72-7266

- 来所(予約制) 月〜金曜日、午前9時30分〜正午・午後1時30分〜5時
- 女性のための相談  
市民情報・相談課 ☎21-9611(相談専用)
- 来所・電話 月〜金曜日、午前9時30分〜午後4時
- 成年後見利用支援センター  
栗原ホーム ☎35-6175
- 来所・電話 月〜金曜日、午前9時〜正午・午後1時〜5時
- くらしサポート相談  
市民情報・相談課 ☎21-8813
- 来所・電話 月〜金曜日、午前8時30分〜午後5時
- 保健福祉総合相談  
福祉総務課 ☎21-8779
- 来所・電話 月〜金曜日、午前8時30分〜午後5時
- 子どもの総合相談  
市民情報・相談課 ☎21-9843
- 子ども総合相談 月〜金

- 曜日、午前8時30分〜午後5時
- 母子・父子相談 月〜金曜日、午前10時15分〜午後5時
- 子ども発達支援室くれよん  
市民情報・相談課 ☎32-2738
- 子どもの発達相談(来所・予約制) 月〜金曜日、午前8時30分〜午後5時
- 教育相談・就学相談  
子ども教育相談センター 崇善小学校北側 ☎36-6013
- 来所(予約制) 月〜金曜日、午前10時〜午後5時
- 電話 月〜金曜日、午前9時〜午後5時
- 青少年相談室  
青少年会館 ☎34-7311
- 青少年相談 火〜土曜日、午前10時〜午後6時30分
- ヤングテレホン相談(青少年専用) ☎33-7830

- 火〜土曜日、午前10時〜午後6時30分
- ヤングメール相談(青少年専用) ☎y-soudan@
- 子育て支援センター  
豊田分庁舎 ☎34-9076
- 未就学児対象の子育て相談・情報提供 月〜金曜日、午前10時〜午後3時
- 就労相談  
勤労会館 ☎32-3355
- 来所(予約制・先着4人・1人50分) 4月13日(水)・27日(水)、午後1時〜4時50分
- 外国籍市民相談  
市民情報・相談課 ☎25-2520
- 来所 15言語。対応言語や日時は市ウェブをご覧ください。
- 出入国管理・在留資格相談  
市民情報・相談課 ☎25-2520
- 来所(予約制) 4月26日(火)午前9時〜正午



### 博物館

〒254 0041 浅間町12-41  
☎33 5111 1 3949  
④4 11 18 25日

■春期特別展 掘り起こされた平塚IV 姿をあらわす遺跡たち 5月8日(日)まで。特別展示室。

①展示解説会 4月30日(土) 午前10時30分～11時30分。講堂。40人(抽選・市内在住の方を優先)。

②関連行事 ぶらり遺跡ウォーキング 岡崎編 4月24日(日)午前9時30分～正午。15人(抽選・市内在住の方を優先)。

■ イベント名・全員の必要事項を、往復はがき(一通で2人まで)で、①は4月15日(金)まで②は4月11日(月)までに、博物館へ。電子申請シ

システム(e-kanagawa)でも申し込めます。

■ おうちで楽しむはくぶつかん 家にいながら楽しく学べるように、博物館の資料や情報を博物館ウェブで公開しています。ページの各コンテンツは、随時更新してありますので、ぜひご覧ください。

■ ハレの日の装い 4月3日(日)まで。寄贈品コーナー。

■ 新着資料展 自然分野 4月7日(木)～5月8日(日)。寄贈品コーナー。

■ 企画展 星座誕生100年 5月11日(水)まで。情報コーナー。

■ プラネタリウム 各50分。32人(当日先着順・投影日の午前9時から博物館の受付で整理券を配布)。200円、18歳未満と65歳以上の方は無料。65歳以上の方は年齢の分かるも

のをお持ちください。

一般向け 鎌倉武士が見た星空 吾妻鏡に残された天の記録 4月2日(土)午後2時、3日(日)午前11時・午後2時。一般向け ハップルからジェイムズ・ウェッブへ 宇宙望遠鏡新時代 4月9日～5月1日(土)・日曜日、土曜日は午後2時、日曜日は午前11時・午後2時。

幼児向け タケルくん ひるとよるはどうしてあるの? 4月2日(土)午前11時。幼児向け ほしみる おじさん 4月9日～30日の土曜日、午前11時。

特別投影 星空散歩 4月3日、5月1日の日曜日、午後3時30分。

■ 体験学習 星座早見盤を作ろう ①4月23日(土)②5月7日(土)、午後3時30分～4時30分。講堂。20人(抽選・市内在住の方を優先・未就学児は保護者同伴・見学や引率をする場合は参加者1人につき1人)。50円。

■ イベント名・全員の必要事項を、往復はがきで、①は4月8日(金)まで②は4月22日(金)までに、博物館へ。電子申請システム(e-kanagawa)でも申し込めます。

■ 相模川流域ジオツアー入門 湘南平 4月23日(土)午後1時30分～4時。湘南平・大磯駅。15人(抽選・小学生以下は保護者同伴)。

■ イベント名・全員の必要事項を、往復はがき(一通で2人まで)で、4月11日(月)までに、博物館へ。電子申請システム(e-kanagawa)でも申し込めます。

■ 自然教室 平塚海岸 5月14日(土)午前9時30分～11時30分。雨天中止。平塚海岸。20人(抽選・市内在住の方を優先・小学生以下は保護者同伴)。

■ イベント名・全員の必要事項を、往復はがきで、4月23日(土)までに、博物館へ。電子申請システム(e-kanagawa)でも申し込めます。

■ 天文学入門講座 星座入門 5月21日、6月18日、7月16日、8月13日の土曜日、全4回、午後3時30分～5時。講堂。40人(抽選・市内在住の方を優先)。

■ イベント名・全員の必要事項を、往復はがき(一通で2人まで)で、4月28日(木)までに、博物館へ。電子申請システム(e-kanagawa)でも申し込めます。

■ イベント名・全員の必要事項を、往復はがき(一通で2人まで)で、4月28日(木)までに、博物館へ。電子申請システム(e-kanagawa)でも申し込めます。

下は保護者同伴)。

■ イベント名・全員の必要事項を、往復はがき(一通で2人まで)で、4月11日(月)までに、博物館へ。電子申請システム(e-kanagawa)でも申し込めます。

■ 自然教室 平塚海岸 5月14日(土)午前9時30分～11時30分。雨天中止。平塚海岸。20人(抽選・市内在住の方を優先・小学生以下は保護者同伴)。

■ イベント名・全員の必要事項を、往復はがきで、4月23日(土)までに、博物館へ。電子申請システム(e-kanagawa)でも申し込めます。

■ 星を見る会 月と春の星を見よう 5月13日(金)午後7時30分～9時。雨天曇天中止。屋上。15組(抽選・市内在住の方を優先・1組4人まで)。

■ イベント名・全員の必要事項を、往復はがきで、4月30日(土)までに、博物館へ。電子申請システム(e-kanagawa)でも申し込めます。

■ 天文学入門講座 星座入門 5月21日、6月18日、7月16日、8月13日の土曜日、全4回、午後3時30分～5時。講堂。40人(抽選・市内在住の方を優先)。

■ イベント名・全員の必要事項を、往復はがき(一通で2人まで)で、4月28日(木)までに、博物館へ。電子申請システム(e-kanagawa)でも申し込めます。

### 中央図書館

〒254 0041 浅間町12-41  
☎31 0415 31 9984  
④4 11 18 25日

■ 中央図書館の特集展示 創業するなら平塚で ビジネス支援 4月1日(金)～30日(土)。貸出室。

■ ブックスタート 市内在住の1歳未満の子どもと保護者。詳しくは、図書館ウェブをご覧ください。お問い合わせください。

■ 子ども読書の日関連事業 4月23日の子ども読書の日に合わせて、中央図書館で本の展示やイベントをします。特集展示 本や図書館、本屋さんの本 4月1日(金)～5月29日(日)。こども室。

■ イベント ぶくまるミッション 図書館の本のひみつ 詳しくは図書館ウェブをご覧ください。

■ イベント名・全員の必要事項を、往復はがき(一通で2人まで)で、4月11日(月)までに、博物館へ。電子申請システム(e-kanagawa)でも申し込めます。

■ イベント名・全員の必要事項を、往復はがき(一通で2人まで)で、4月11日(月)までに、博物館へ。電子申請システム(e-kanagawa)でも申し込めます。

■ イベント名・全員の必要事項を、往復はがき(一通で2人まで)で、4月11日(月)までに、博物館へ。電子申請システム(e-kanagawa)でも申し込めます。

■ イベント名・全員の必要事項を、往復はがき(一通で2人まで)で、4月11日(月)までに、博物館へ。電子申請システム(e-kanagawa)でも申し込めます。

■ イベント名・全員の必要事項を、往復はがき(一通で2人まで)で、4月11日(月)までに、博物館へ。電子申請システム(e-kanagawa)でも申し込めます。

■ イベント名・全員の必要事項を、往復はがき(一通で2人まで)で、4月11日(月)までに、博物館へ。電子申請システム(e-kanagawa)でも申し込めます。

時30分～9時。雨天曇天中止。屋上。15組(抽選・市内在住の方を優先・1組4人まで)。

■ イベント名・全員の必要事項を、往復はがきで、4月30日(土)までに、博物館へ。電子申請システム(e-kanagawa)でも申し込めます。

■ 天文学入門講座 星座入門 5月21日、6月18日、7月16日、8月13日の土曜日、全4回、午後3時30分～5時。講堂。40人(抽選・市内在住の方を優先)。

■ イベント名・全員の必要事項を、往復はがき(一通で2人まで)で、4月28日(木)までに、博物館へ。電子申請システム(e-kanagawa)でも申し込めます。

■ イベント名・全員の必要事項を、往復はがき(一通で2人まで)で、4月28日(木)までに、博物館へ。電子申請システム(e-kanagawa)でも申し込めます。

■ イベント名・全員の必要事項を、往復はがき(一通で2人まで)で、4月28日(木)までに、博物館へ。電子申請システム(e-kanagawa)でも申し込めます。

■ イベント名・全員の必要事項を、往復はがき(一通で2人まで)で、4月28日(木)までに、博物館へ。電子申請システム(e-kanagawa)でも申し込めます。

■ イベント名・全員の必要事項を、往復はがき(一通で2人まで)で、4月28日(木)までに、博物館へ。電子申請システム(e-kanagawa)でも申し込めます。

■ イベント名・全員の必要事項を、往復はがき(一通で2人まで)で、4月28日(木)までに、博物館へ。電子申請システム(e-kanagawa)でも申し込めます。

■ イベント名・全員の必要事項を、往復はがき(一通で2人まで)で、4月28日(木)までに、博物館へ。電子申請システム(e-kanagawa)でも申し込めます。

■ イベント名・全員の必要事項を、往復はがき(一通で2人まで)で、4月28日(木)までに、博物館へ。電子申請システム(e-kanagawa)でも申し込めます。

■ イベント名・全員の必要事項を、往復はがき(一通で2人まで)で、4月28日(木)までに、博物館へ。電子申請システム(e-kanagawa)でも申し込めます。

■ イベント名・全員の必要事項を、往復はがき(一通で2人まで)で、4月28日(木)までに、博物館へ。電子申請システム(e-kanagawa)でも申し込めます。

■ イベント名・全員の必要事項を、往復はがき(一通で2人まで)で、4月28日(木)までに、博物館へ。電子申請システム(e-kanagawa)でも申し込めます。

■ イベント名・全員の必要事項を、往復はがき(一通で2人まで)で、4月28日(木)までに、博物館へ。電子申請システム(e-kanagawa)でも申し込めます。

■ イベント名・全員の必要事項を、往復はがき(一通で2人まで)で、4月28日(木)までに、博物館へ。電子申請システム(e-kanagawa)でも申し込めます。

■ イベント名・全員の必要事項を、往復はがき(一通で2人まで)で、4月28日(木)までに、博物館へ。電子申請システム(e-kanagawa)でも申し込めます。

■ イベント名・全員の必要事項を、往復はがき(一通で2人まで)で、4月28日(木)までに、博物館へ。電子申請システム(e-kanagawa)でも申し込めます。

■ イベント名・全員の必要事項を、往復はがき(一通で2人まで)で、4月28日(木)までに、博物館へ。電子申請システム(e-kanagawa)でも申し込めます。

■ イベント名・全員の必要事項を、往復はがき(一通で2人まで)で、4月28日(木)までに、博物館へ。電子申請システム(e-kanagawa)でも申し込めます。

## きょうみて！ 博物館

### 850年前の祈り 琉球山出土の経筒

博物館 ☎33 51111

現在開催中の特別展「掘り起こされた平塚IV」。近年の市内での発掘成果を紹介している展示ですが、それらをより知ってもらうために「近年の成果ではない」資料も展示しています。その一つが今回ご紹介する「琉球山出土の経筒」です。11世紀ごろから、書き写した経典を土の中に埋めて塚をつくる行為が、全国的に流行しました。この塚を経塚と呼び、その経典を入れる容器のことを経筒と言います。金属製のものが多く、この経筒も銅製です。大正14年に南金目の光明寺南側、金目川を越えた先の高台となつているところから発見されました。どうやら見つかった時から原形をとどめていなかったようなのですが、本来はちゃんと円筒形になるものです。この経筒をよく見ると、ふたのつまみの部分にうっ

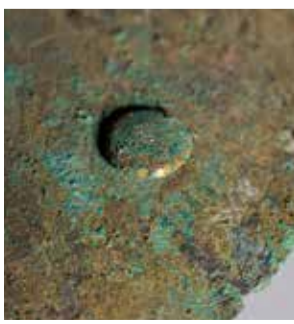
すらと金が残っています。埋められた当初は金メッキされていたのでしょうか。また、この経筒には銘文があることも分かります。

「仁平四年 二月廿三日 西 願主覚賢 干 細工紀清」

と記銘されていました。仁平4年は西暦1154年。源頼朝の祖父・為義や父・義朝、平清盛、後白河天皇らが参戦した保元の乱(1156年)の直前です。この時は、まさに社会の転換点。平氏の台頭を端緒とする武家社会への過渡期です。

この経塚をつくつた人は、どのような願いを込めていたのでしょうか。こうしたことを思うのは後の世を生きる私たちのエゴですが、当時の人々はこれから始まる争乱の世を憂い、祈りをささげていたのかもしれない。

ふたのつまみの部分にうっすらと金が残っています。埋められた当初は金メッキされていたのでしょうか。また、この経筒には銘文があることも分かります。



(上)銘文は中央やや左、青色が強い部分にあります(下)ふたのつまみ部分の拡大写真。金が残っているのが分かります