

令和5年度平塚市母子保健事業推進連絡会会議次第

日 時 令和5年11月30日(木)
午後1時30分から午後3時まで
会 場 平塚市保健センター2階健康学習室

1 開会

2 議題

(1) 令和4年度母子保健事業実施報告及び母子保健計画進捗状況について

資料1-1～7

(2) 新規事業について

ア 産後ケア事業

資料2-1

イ 伴走型相談支援事業

資料2-2

ウ 産後うつ予防アプリ

資料2-3

(3) その他

3 閉会

平塚市母子保健事業推進連絡会構成員名簿

氏名	所属	役職
中村 千里	一般社団法人 平塚市医師会	副会長
小清水 勉	一般社団法人 平塚市医師会	産婦人科部会員
鈴木 基	一般社団法人 平塚歯科医師会	公衆衛生担当理事
望月 真里子	平塚保健福祉事務所	保健福祉課 課長

任 期 自 令和4年8月1日 至 令和6年7月31日

母子保健事業実施状況

資料1-1

※令和3年度「中止」は新型コロナウイルス感染症予防及びワクチン接種業務のため

妊産婦		事業名	回数	30年度	元年度	2年度	3年度	4年度
母子手帳交付		交付数		1,690	1,676	1,540	1,454	1,303
		日本語	随時	1,653	1,633	1,508	1,410	1,258
		外国語		37	43	32	44	45
妊婦健診		妊婦健診(実人数)	随時	1,770	1,755	1,601	1,522	1,411
		(延人数)		19,277	19,330	17,601	16,993	15,620
		妊婦歯科健康診査		357	363	328	349	345
教室関係	母親教室 父親教室	(参加延べ人数)	3日間 コース R1年から 2日間コース に変更	(654)	(470)	(5回中止)290		(295)
		母親の人数		390	261	154	中止※	156
		父親の人数		226	206	136		138
		その他(祖父母・先輩ママ)		38	3	0		1
	Hello Baby 育児体験				18	44	68	44
産後ケア事業		産後ルーム ママはぐ	年22回	延198組	延250組	延68組	延43組	延121組
		産後メンタル相談	月1回	32	34	(1回中止)32	50	41
		産前・産後ヘルパー派遣事業			8	27	44	42

乳幼児		事業名	回数	30年度	元年度	2年度	3年度	4年度
相談事業	7か月児相談	来所人数	月3回 ↓ H30~ 月2回	858	850	538	131	484
		栄養相談あり		361	373	208	60	(中止)事後フォロー50
		ブックスタートあり		575	597	434	83	0
	育児相談	来所人数	月3回 ↓ R2~ 月2回	1,604	1,382	347	82	436
		計測のみ		811	719	0	0	86
		生活相談		329	213	182	29	209
		歯科相談		266	225	146	29	130
		栄養相談		336	324	146	33	195
		助産師相談		178	136	88	18	61
		電話相談		2,753	3,787	4,343	2,479	5,379
	インターネット離乳食相談 ⇒オンライン育児相談(R4~)	随時	21	37	31	24	7	
離乳食教室	5.6か月児参加人数(母親)	月1回	280	239	(4回中止)117	131	137	
			(父親)	29	23	12	15	2
			(その他)	14	8	3	0	0
	7.8か月児参加人数(母親)	月1回	222	173	(4回中止)88	4回試食無)85	124	
			(父親)	26	12	5	4	2
			(その他)	5	5	0	0	0
	9か月~1歳6か月児(母親)	月1回 ↓ R元~ 年8回	178	144	(3回中止)74	2回試食無)62	(※幼児食と統合)72	
			参加人数(父親)	19	10	2	1	0
			(その他)	8	3	1	0	0

妊産婦	事業名	回数	30年度	元年度	2年度	3年度	4年度	
教室関係	ダイジェスト参加人数(母親)	年6回	77	42	(2回中止)14	(6回中止)0	(中止)0	
	(父親)		47	23	9	0	0	
	(その他)		3	1	0	0	0	
	幼児食教室	年4回		75	(1回中止)43	(2回中止、1回試食無)24	離乳食9か月～教室と統合	
	歯っぴいはみがき教室	はみがき準備期 (母親)	年8回	184	144	(6回中止)69	(1回中止)109	118
		(父親)		38	28	6	6	10
		(その他)		10	4	1	1	2
		イヤイヤ克服期 (母親)	年9回	81	61	(2回中止)35	(3回中止)20	52
		(父親)		23	22	5	1	5
	(その他)	5	3					
ステップアップ (母親)	年4回	47	43	(1回中止)28	(2回中止)16	16		
(父親)		15	11	3		1		
(その他)		2	2			1		
貧血予防教室	月1回	315	270	131	142	141		
祖母教室	リーフレット配布数 (令和元年度まで母親父親教室と祖母教室を同時開催)	データによるリーフレット配布(R3～)	91	85	中止	1,454	1,303	
	栄養関係 (保育園での実施)	依頼(部数) 実施園数	925 4	580 2	669 6	382 (テキスト配布のみ)4	1,256 (テキスト配布のみ)13	
低出生体重児と保護者のつどい	年6回	73	60	38	18	17		

	事業名	回数	30年度	元年度	2年度	3年度	4年度
訪問事業	妊婦訪問	随時	23	23	18	23	29
			(延30)	(延38)	(延26)	(延43)	(延53)
	産婦訪問		900	956	889	762	823
			(延1,006)	(延1,127)	(延988)	(延869)	(延930)
	新生児訪問		74	66	60	28	38
			(延81)	(延73)	66	31	38
	未熟児訪問		162	172	166	148	134
			(延209)	(延198)	(延200)	(延193)	(延156)
乳児訪問	1,398	853	778	663	1,271		
	(延1,473)	(延1,023)	(延888)	(延764)	(延1,352)		
幼児訪問	222	186	190	161	258		
	(延333)	(延337)	(延328)	(延282)	(延350)		
その他訪問	17	35	63	37	107		
	(延33)	(延52)	(延101)	(延98)	(延154)		
養育支援家庭訪問事業		4件	6件	6件	5件	5件	

妊産婦	事業名	回数	30年度	元年度	2年度	3年度	4年度
子どもの生活習慣病予防対策事業	対策委員会	回数	年2回	年2回 (内1回書面開催)	年2回 (書面開催)	年2回 (書面開催)	年2回 (書面開催)
	5歳児肥満度調査	回数	年1回	年1回	年1回	中止※	年1回
	子どもの生活習慣病予防相談 (幼児)	回数	年1回	年1回	年1回	中止※	年1回
		参加者数	6組	6組	4組		3組
	幼稚園保育園巡回教室	依頼件数	40園	39園	23園	中止(テキスト配布のみ)	31園
		園児 保護者	(延1,540人) (延208人)	(延1,633人) (延220人)	(延954人) (テキスト配布 899部)		(延人) (テキスト配布 1,127部)
5歳児実態調査	隔年1回		年1回		年1回		
関係者研修会	隔年1回	年1回		年1回		年1回(講義式) 12人 アーカイブ配信 (R4.11.15~12.31)117 回再生	
出永 期事 業萌	幼稚園保育園巡回教室 (R元年度~人員体制の変更により、縮小して実施)	実施件数	43園	19園	18園	中止※	25園
		参加者数	1,863人	581人	454人		621人
思春期事業	思春期連絡会議		年1回	0(コロナで中止)	0(コロナで中止)	中止※	年1回
	学校等での事業		高校1校(1年) 中学校6校 養護学校1校	高校1校(2年) 中学校4校 養護学校1校	中学校6校	中学校10校 養護学校1校	中学校校 11 校 養護学校 2学 年
			1,279人	889人	664人	1,228人	1367人
地域依頼の健康教育など	合計依頼件数	依頼件数	68	53	9	5	26
		参加者数	(延1,440人)	(延1,344人)	(延101人)	(延89人)	(延552人)
	公民館依頼	依頼件数	2	2	0	0	0
		参加者数	(延45)	(延57)	(延)	(延)	(延)
地区社協、児童委員依頼	依頼件数	41	35	5	3	23	
	参加者数	(延1,056)	(延833)	(延61)	(延65)	(延501)	
その他	依頼件数	25	16	4	2	3	
	参加者数	(延339)	(延454)	(延40)	(延24)	(延51)	
健診フォロー事業	乳幼児ケア 年12回	受診者数	74	12	45	56	67
		経過観察	(31)	(34)	(29)	(36)	(47)
		要治療・精検	(6)	(2)	(1)	0	2
	1歳6か月児健診フォロー教室	年48回	1,120	082(51回/年)	501(33回/年)	205(12回/年)	069(48回/年)
	3歳児健診フォロー教室	年24回	402	260(13回/年)			
	視聴覚検診(視覚) 対象者 (精検数)	月1回	569 (103)	504 (64)	589 (93)	473 (131)	478 (123)
	視聴覚検診(聴覚) 対象者 (精検数)	月1回	459 (30)	371 (24)	363 (22)	286 (24)	248 (19)
屈折検査 実施者 (精検数)						1,213 135	

こんにちは赤ちゃん訪問(R4年度集計結果)

	対象者	訪問数	訪問率
H25年度	1719	1610	93.7%
H26年度	1641	1531	93.3%
H27年度	1642	1570	95.6%
H28年度	1610	1504	93.4%
H29年度	1595	1506	94.4%
H30年度	1659	1594	96.1%
R元年度	1458	1389	95.3%
R2年度	1415	1349	95.3%
R3年度	1325	1176	88.8%
R4年度	1393	1361	97.8%

	未訪問者数	理由						
		拒否	不在	転出	調整中	市外滞在・長期里帰り	保護	死亡
H27年度	98	42	20	22	1	13		
H28年度	58	15	13	16	0	14		
H29年度	100	23	24	20	2	31		
H30年度	63	14	17	16	0	16		
R元年度	69	7	13	20	13	16		
R2年度	67	7	6	22	3	29		
R3年度	149	23	18	19	72	17		
R4年度	31	0	6	17	2	1		

拒否の理由(複数回答可)

	H29年度	H30年度	R元年度	R2年度	R3年度	R4年度
二人目以降なので不要	7	0	0	3	2	0
必要性を感じない	1	2	1	0	1	0
体調不良	0	0	1	0	1	0
母助産師	0	0	0	0	0	0
育児相談利用	1	0	0	0	0	0
忙しい	6	3	2	0	5	0
保健センターの関わり拒否	0	1	0	0	1	0
4か月児健診が近い	0	0	0	0	2	0
家に入れたくない	0	3	2	3	5	0
仕事のため		3	2	0	2	0
のんびりしたい		1	0	1	0	0
保育園入園		1	1	0	0	0
義父母との関係性が悪いため(同居)					2	0
国外へ転出予定のため					1	0
手術前のため					1	0
不明	8	0	0	0	0	0

こんにちは訪問未訪問者のその後の把握状況(R4年)

追跡者(未訪問者のうち転出者を除いた人数)	4か月児健診受診状況			
	受診済	未受診		4か月児健診前に転出
		把握	未把握	
12	6	6	0	0

乳幼児健診結果(平成30年度～令和4年度)

資料 1-3

1 健診状況(医科)

【表1-1】

	4か月児				
	対象数	受診数	受診率	問題無	率
30年度	1,656	1,579	95.4%	1,405	89.0%
R元年度	1,601	1,494	93.3%	1,269	84.9%
R2年度	1,560	1,495	95.8%	1,090	72.9%
R3年度	1,437	1,363	94.9%	1,139	83.6%
R4年度	1,376	1,345	97.7%	1,157	86.0%

【表1-2】

	8～10か月児				
	対象数	受診数	受診率	問題無	率
30年度	1,732	1,636	94.5%	1,468	89.7%
R元年度	1,636	1,435	87.7%	1,213	84.5%
R2年度	1,618	1,549	95.7%	1,204	77.7%
R3年度	1,455	1,417	97.4%	1,186	83.7%
R4年度	1,408	1,394	99.0%	1,196	85.8%

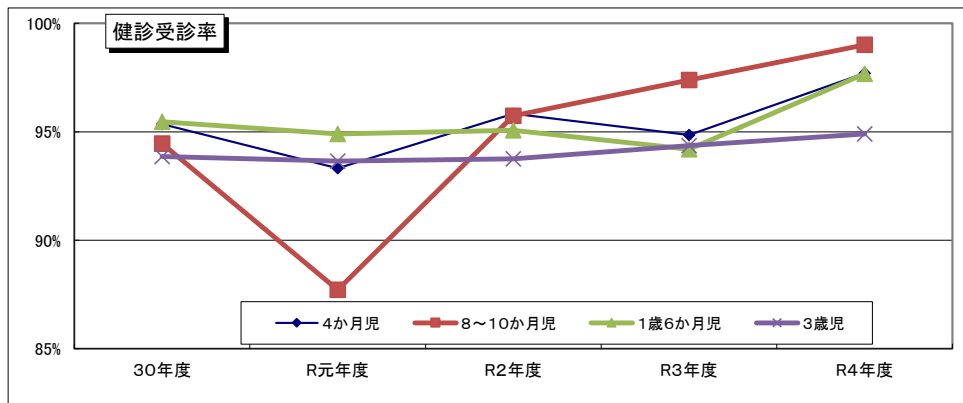
【表1-3】

	1歳6か月児				
	対象数	受診数	受診率	問題無	率
30年度	1,808	1,726	95.5%	1,643	95.2%
R元年度	1,646	1,562	94.9%	1,465	93.8%
R2年度	1,724	1,639	95.1%	1,448	88.3%
R3年度	1,636	1,541	94.2%	1,239	80.4%
R4年度	1,503	1,468	97.7%	1,185	80.7%

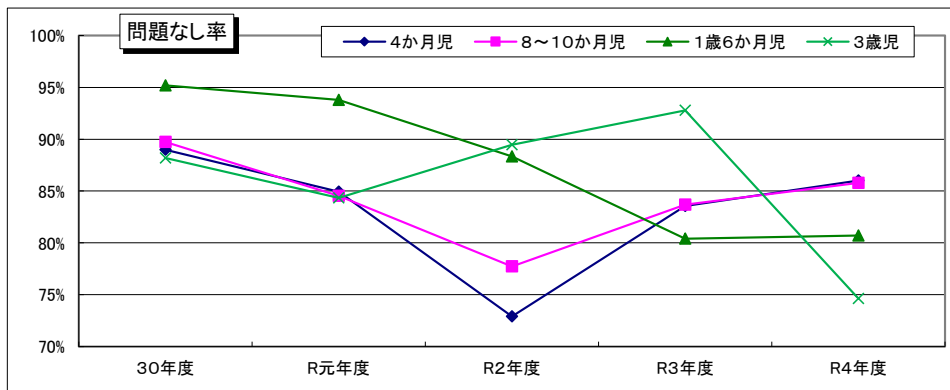
【表1-4】

	3歳児				
	対象数	受診数	受診率	問題無	率
30年度	1,938	1,819	93.9%	1,604	88.2%
R元年度	1,842	1,725	93.6%	1,455	84.3%
R2年度	1,872	1,755	93.8%	1,570	89.5%
R3年度	1,702	1,606	94.4%	1,490	92.8%
R4年度	1,741	1,652	94.9%	1,233	74.6%

【図1】



【図2】



4か月児健診所見及び相談状況

【表2-1】

4か月児	身体面問題					保育		栄養	
	要指導	要観察	要精検	要医療	管理中	要指導	要観察	要指導	要観察
30年度	167	20	0	28	128	153	9	16	0
R元年度	164	37	0	55	139	278	24	13	0
R2年度	147	56	0	71	131	309	23	25	0
R3年度	126	56	0	58	110	122	18	15	0
R4年度	129	69	0	38	119	104	10	5	0

【表2-2】

4か月児	発達	発育	眼科	耳鼻科	胸部	整外科	皮膚	泌尿器
30年度	25	50	0	0	13	26	182	9
R元年度	35	55	0	0	24	24	207	15
R2年度	46	44	2	0	56	17	234	13
R3年度	51	49	4	4	12	10	162	15
R4年度	46	41	3	7	9	13	170	5

8～10か月児健診所見及び相談状況

【表3-1】

8～10か月児	身体面問題					保育		栄養	
	要指導	要観察	要精検	要医療	管理中	要指導	要観察	要指導	要観察
30年度	111	33	0	24	112	97	5	69	0
R元年度	162	65	0	40	117	182	11	66	0
R2年度	107	79	0	56	103	171	11	82	0
R3年度	117	75	0	54	102	115	12	56	1
R4年度	59	97	0	44	81	57	13	39	0

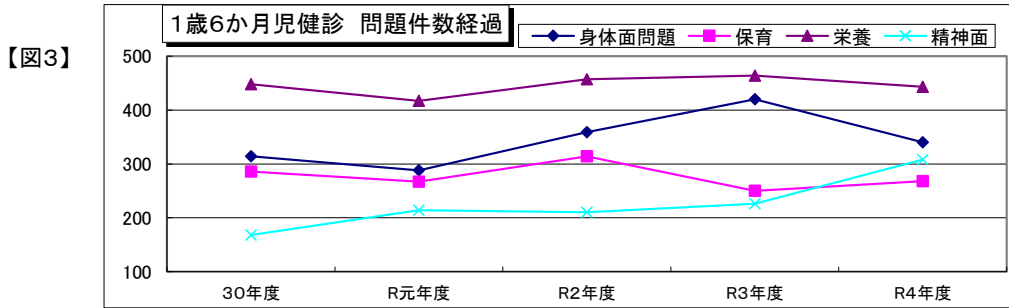
【表3-2】

8～10か月児	発達	発育	眼科	耳鼻科	胸部	整外科	皮膚	泌尿器
30年度	91	66	4	3	8	7	109	15
R元年度	103	79	8	8	23	8	118	24
R2年度	97	63	18	6	15	6	131	23
R3年度	95	74	12	4	16	7	92	21
R4年度	61	58	7	9	8	4	80	20

1歳6か月児健診所見及び相談状況

【表4-1】

1歳6 か月児	身体面問題					保育		栄養		精神面		
	要指導	要観察	要精検	要医療	管理中	要指導	要観察	要指導	要観察	要指導	要観察	要精検
30年度	231	8	13	1	61	180	106	444	4	59	109	0
R元年度	193	11	9	1	74	129	138	416	1	53	158	3
R2年度	225	6	6	2	120	172	142	452	5	37	173	0
R3年度	259	9	13	10	129	89	223	440	2	74	152	0
R4年度	182	19	18	12	109	110	194	418	2	153	155	0



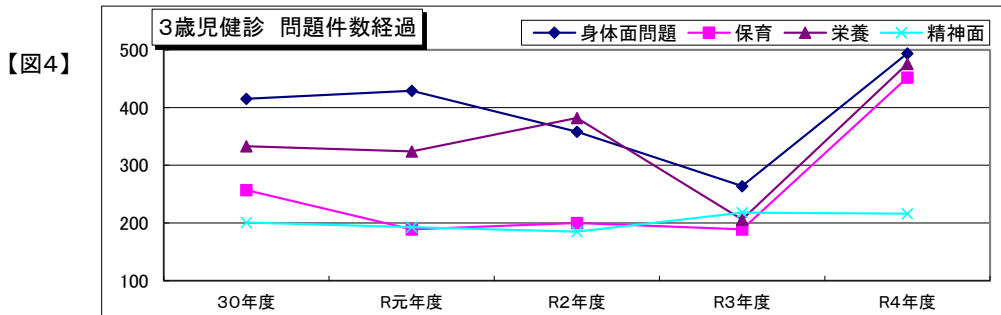
【表4-2】

1歳6か月児	神経 発達	肥満	低身長	他発育	眼科	耳鼻科	胸部	整形 外科	アトピー	他皮膚	尿検・腎
30年度	2	23	20	19	11	3	3	10	5	51	43
R元年度	28	22	13	22	13	8	10	6	16	89	51
R2年度	25	20	16	19	16	7	15	11	12	104	70
R3年度	40	23	16	21	17	5	11	8	13	122	85
R4年度	28	17	25	25	21	8	9	14	17	75	60

3歳児健診所見及び相談状況

【表5-1】

3歳児	身体面問題					保育		栄養		精神面		
	要指導	要観察	要精検	要医療	管理中	要指導	要観察	要指導	要観察	要指導	要観察	要精検
30年度	223	69	10	3	110	241	16	314	19	51	150	0
R元年度	229	53	16	1	130	141	48	295	29	55	138	0
R2年度	188	56	21	0	93	145	55	356	26	62	123	0
R3年度	161	34	22	1	46	86	51	319	16	60	158	0
R4年度	186	58	135	16	99	144	82	323	24	71	145	0



【表5-2】

3歳児	神経 発達	肥満	低身長	他発育	眼科	耳鼻科	胸部	整形 外科	アトピー	他皮膚	尿検・腎
30年度	3	86	23	17	17	3	10	6	24	94	95
R元年度	0	93	25	17	19	8	10	5	27	63	79
R2年度	4	84	29	17	14	1	7	3	32	46	50
R3年度	2	89	19	15	10	3	10	6	7	38	27
R4年度	6	85	36	22	155	7	14	12	21	40	60

2 歯科健診

【表1-1】

1歳6か月児	う蝕り患者数	率 (%)	1人平均う蝕歯数	ク 児率
30年度	17	0.98	0.03	18.7%
R元年度	17	1.09	0.03	11.9%
R2年度	20	1.22	0.03	12.3%
R3年度	13	0.84	0.03	15.8%
R4年度	16	1.09	0.03	16.1%

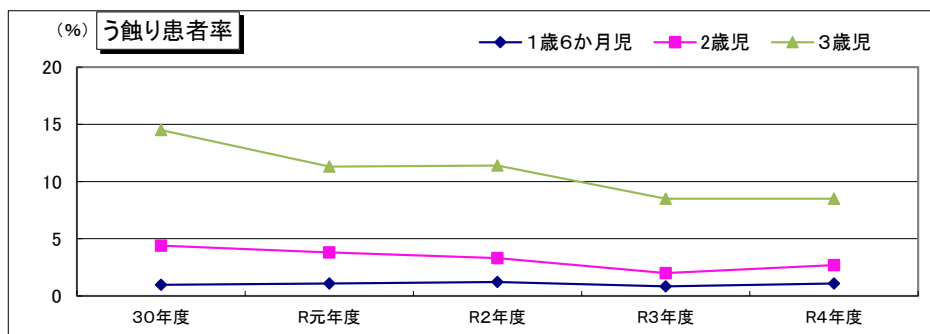
【表1-2】

3歳児	う蝕り患者数	率 (%)	1人平均う蝕歯数	ク 児率
30年度	264	14.5	0.42	21.7%
R元年度	195	11.3	0.38	15.5%
R2年度	200	11.4	0.33	17.0%
R3年度	137	8.5	0.26	14.6%
R4年度	141	8.5	0.25	14.6%

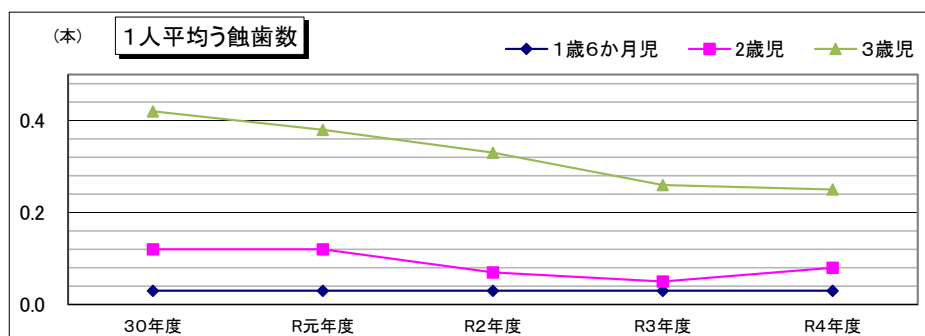
【表1-3】

2歳児	う蝕り患者数	率 (%)	1人平均う蝕歯数	ハイリスク児率	フッ素塗布(率)	対象者数	受診者数	受診率
30年度	42	4.4	0.12	19.9%	97.7%	1848	952	51.5%
R元年度	34	3.8	0.12	13.1%	97.2%	1820	891	49.0%
R2年度	24	3.3	0.07	14.1%	97.7%	1675	738	44.1%
R3年度	16	2	0.05	13.1%	97.8%	1712	812	47.4%
R4年度	20	2.7	0.08	19.5%	98.2%	1574	739	47.0%

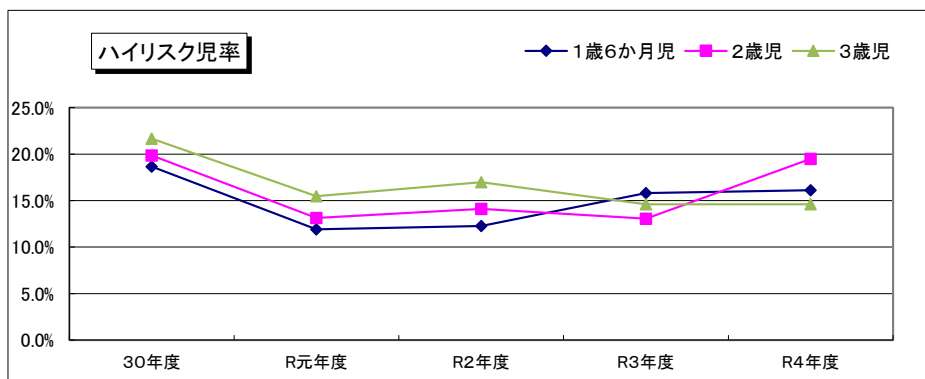
【図1】



【図2】



【図3】



【表2-1】

1歳6か月児	う蝕の型別分類								軟組織疾患			その他の要指導	
	う蝕のない者			う蝕のある者					L型	S型	不詳	歯列 咬合	その他
	O1型	O2型	不詳	A型	B型	C1型	C2型	不詳					
30年度	1572	137	0	13	3	1	0	0	5	6	0	78	79
R元年度	1436	109	0	17	0	0	0	0	1	1	0	83	67
R2年度	1519	100	0	20	0	0	0	0	3	0	0	84	82
R3年度	1422	106	0	10	1	1	1	0	3	0	0	74	70
R4年度	1365	87	0	13	1	1	1	0	2	0	0	78	63

【表2-2】

2歳児	う蝕の型別分類					軟組織疾患			指しゃぶり	歯列 咬合	その他
	A型	B型	C1型	C2型	不詳	L型	S型	不詳			
30年度	38	3	1	0	0	0	0	0	204	72	66
R元年度	28	5	0	1	0	1	0	0	223	63	55
R2年度	17	6	0	1	0	1	0	0	172	67	35
R3年度	13	3	0	0	0	1	0	0	185	78	40
R4年度	15	5	0	0	0	1	0	0	191	44	37

【表2-3】

3歳児	う蝕の型別分類					不正咬合					軟組織疾患	
	A型	B型	C1型	C2型	D型	a	b	c	d	e	L型	S型
30年度	195	64	1	4	34	84	17	21	17	2	1	0
R元年度	143	45	1	6	32	77	27	18	22	0	8	0
R2年度	149	46	1	4	34	80	18	29	18	0	7	0
R3年度	97	35	3	2	14	96	30	19	22	3	17	2
R4年度	109	28	1	3	19	95	21	22	24	2	4	0

1. 6/3歳 歯科相談件数

	1歳6か月児	3歳児
30年度	626	350
R元年度	525	296
R2年度	499	275
R3年度	569	233
R4年度	571	261

2歳児歯科健診時における生活相談及び栄養相談

	生活相談	栄養相談
30年度	219	246
R元年度	192	236
R2年度	148	204
R3年度	58	213
R4年度	R4～配置なし	211

3 予防接種(各健診での問診からの接種状況確認)

(接種人数/健診受診者 %)

1歳6か月児	四種混合				MR	麻疹	風疹	日本脳炎			BCG	水痘	
	1回目	2回目	3回目	追加				1回目	2回目	追加		1回目	2回目
30年度	99.0%	99.0%	99.0%	61.0%	93.0%	3.8%	1.0%	1.3%	1.2%	0.0%	99.0%	92.0%	48.0%
R元年度	99.3%	99.2%	98.9%	61.8%	93.1%	2.7%	1.0%	1.9%	1.7%	0.2%	99.0%	90.5%	48.8%
R2年度	99.5%	99.3%	99.1%	71.0%	94.8%	2.7%	0.9%	2.0%	1.5%	0.3%	99.1%	94.4%	59.7%
R3年度	99.5%	99.4%	98.9%	68.5%	94.4%	1.8%	0.7%	0.9%	0.9%	0.0%	99.3%	93.8%	47.0%
R4年度	99.5%	99.5%	99.3%	63.0%	94.2%	1.2%	0.4%	0.8%	0.6%	0.0%	99.2%	93.2%	37.7%

1歳6か月児	ヒブ				肺炎球菌				B型肝炎		
	1回目	2回目	3回目	追加	1回目	2回目	3回目	追加	1回目	2回目	追加
30年度											
R元年度	99.5%	99.4%	99.2%	90.8%	99.5%	99.4%	98.6%	91.9%	98.3%	98.1%	96.7%
R2年度	99.6%	99.5%	99.3%	92.9%	99.5%	99.5%	99.3%	93.7%	98.8%	98.8%	98.0%
R3年度	99.5%	99.2%	99.2%	93.1%	99.5%	99.4%	99.1%	93.8%	99.0%	98.9%	97.7%
R4年度	99.6%	99.5%	99.4%	92.4%	99.5%	99.5%	99.3%	92.9%	98.9%	98.8%	98.4%

3歳児	四種混合				MR	麻疹	風疹	日本脳炎			BCG	水痘	
	1回目	2回目	3回目	追加				1回目	2回目	追加		1回目	追加
30年度	99.0%	99.0%	99.0%	95.0%	94.0%	4.3%	1.0%	45.0%	26.0%	1.3%	99.0%	95.0%	86.0%
R元年度	98.6%	98.5%	98.4%	95.6%	93.0%	5.8%	1.4%	42.6%	23.9%	1.4%	98.8%	95.2%	90.9%
R2年度	98.6%	98.4%	98.5%	95.1%	93.6%	5.2%	1.5%	56.0%	38.7%	1.8%	98.6%	96.2%	91.9%
R3年度	99.4%	99.3%	99.2%	96.8%	96.8%	2.1%	0.9%	55.0%	34.4%	1.2%	99.2%	96.9%	91.9%
R4年度	99.5%	99.3%	99.1%	96.2%	97.7%	2.5%	0.5%	46.5%	25.5%	1.4%	99.0%	97.4%	92.8%

3歳児	ヒブ				肺炎球菌				B型肝炎		
	1回目	2回目	3回目	追加	1回目	2回目	3回目	追加	1回目	2回目	追加
30年度											
R元年度	98.6%	98.4%	98.0%	97.6%	98.6%	98.6%	98.0%	97.9%	92.7%	92.8%	91.9%
R2年度	98.6%	98.2%	98.2%	97.3%	98.6%	98.3%	98.0%	97.6%	97.2%	97.0%	96.2%
R3年度	99.6%	99.6%	99.4%	98.1%	99.6%	99.6%	99.4%	98.1%	98.5%	98.4%	97.7%
R4年度	99.5%	99.2%	98.9%	97.5%	99.5%	99.3%	99.0%	97.8%	99.0%	98.7%	98.2%

乳児健康診査未受診者訪問結果

			4か月児健診								8～10か月児健診											
			30年度		元年度		R2年度		R3年度		R4年度		30年度		元年度		R2年度		R3年度		R4年度	
把握済	問題ない		47	57.3%	60	63.8%	60	60.6%	37	56.9%	51	56.7%	77	64.2%	85	82.5%	91	65.9%	63	67.0%	65	66.3%
		フォロー(本市事業の中で対応)	30	36.6%	28	29.8%	37	37.4%	27	41.5%	31	34.4%	34	28.3%	12	11.7%	33	23.9%	25	26.6%	25	25.5%
	問題あり	フォロー(保健福祉事務所で継続)	0	0.0%	0	0.0%	0	0.0%	0	0.0%	0	0.0%	1	0.8%	0	0.0%	0	0.0%	0	0.0%	0	0.0%
		フォロー(その他)	1	1.2%	3	3.2%	0	0.0%	0	0.0%	4	4.4%	1	0.8%	0	0.0%	1	0.7%	1	1.1%	2	2.0%
状況把握できず 継続中	不在のため次回健診で確認		3	3.7%	2	2.1%	0	0.0%	1	1.5%	2	2.2%	5	4.2%	2	1.9%	10	7.2%	5	5.3%	5	5.1%
	不明のため次回健診で確認		0	0.0%	1	1.1%	2	2.0%	0	0.0%	0	0.0%	0	0.0%	1	1.0%	1	0.7%	0	0.0%	0	0.0%
転居(住基で転居を確認)			1	1.2%	0	0.0%	0	0.0%	0	0.0%	2	2.2%	2	1.7%	3	3.2%	2	1.4%	0	0.0%	1	1.0%
合計			82	100.0%	94	100.0%	99	100.0%	65	100.0%	90	100.0%	120	100.0%	103	100.3%	138	100.0%	94	100.0%	98	100.0%

			1歳6か月児健診								3歳児健診											
			30年度		元年度		R2年度		R3年度		R4年度		30年度		元年度		R2年度		R3年度		R4年度	
受診勧奨後、健診を受診			35	35.0%	19	18.6%	8	7.1%	18	13.5%	18	20.2%	45	28.1%	46	25.7%	53	23.6%	53	37.9%	43	26.7%
把握済	問題ない		64	64.0%	64	62.7%	70	61.9%	70	52.6%	55	61.8%	113	70.6%	133	74.3%	164	72.9%	104	74.3%	122	75.8%
		フォロー(本市事業の中で対応)	20	20.0%	36	35.3%	41	36.3%	45	33.8%	25	28.1%	41	25.6%	20	11.2%	41	18.2%	31	22.1%	26	16.1%
	問題あり	フォロー(保健福祉事務所で継続)	1	1.0%	0	0.0%	0	0.0%	0	0.0%	0	0.0%	3	1.9%	1	0.6%	0	0.0%	1	0.7%	2	1.2%
		フォロー(その他)	0	0.0%	1	1.0%	2	1.8%	2	1.5%	0	0.0%	2	1.3%	1	0.6%	0	0.0%	2	1.4%	2	1.2%
状況把握できず 継続中	不在のため次回健診で確認		16	16.0%	12	11.8%	6	5.3%	12	9.0%	5	5.6%	0	0.0%	20	11.2%	19	8.4%	0	0.0%	1	0.6%
	不明のため次回健診で確認		0	0.0%	0	0.0%	0	0.0%	1	0.8%	2	2.2%	0	0.0%	1	0.6%	1	0.4%	0	0.0%	8	5.0%
転居(住基で転居を確認)			1	1.0%	0	0.0%	1	0.9%	3	2.3%	2	2.2%	1	0.6%	3	1.7%	0	0.0%	2	1.4%	0	0.0%
合計			100	100.0%	102	100.0%	113	100.0%	133	100.0%	89	100.0%	160	100.0%	179	100.0%	225	100.0%	140	100.0%	161	100.0%

* 未受診訪問で母児が確認できない場合は、こども家庭課に報告し、所属の有無、医療機関受診状況による確認を行っている。

令和 4 年平塚市新生児聴覚検査の実施状況

平塚市では、聴覚障害を早期に発見し、早期支援につなげ、子どもの健全な成長・発育を促すため、新生児聴覚検査に必要な費用の一部を助成する「平塚市新生児聴覚検査事業」を令和 2 年 7 月 1 日から開始しました。

(1) 助成目的

先天性の聴覚障害の発生頻度は 1,000 人に 1~2 人程度と言われており、平塚市では年間 2~3 人生まれる可能性があります。そのため早期に検査を行い、適切な治療と援助を受けることは赤ちゃんの言語の発達と情緒的・心理的発達のために重要です。

(2) 補助の対象となる検査

生後 3 カ月以内に受けた ABR（自動聴性脳幹反応）または OAE（耳音響反射）による新生児聴覚検査

※ 1 人の赤ちゃんにつき 1 回のみ

(3) 対象者

令和 2 年 7 月 1 日以降に出生した赤ちゃんで、次のどちらかに当てはまる方

- ・ 検査当日に平塚市に住民票がある方が出産した赤ちゃん
- ・ 検査当日に平塚市に住民票がある生後 3 カ月以内の赤ちゃん

(4) 検査費用の補助額

AABR 検査：3,000 円

OAE 検査：1,500 円

(5) 補助券の交付

子育て世代包括支援センター「ネウボラルームはぐくみ」で、母子健康手帳の交付時に「新生児聴覚検査費用補助券」を交付。

(6) 補助券が利用できる医療機関

県内の市町村(横浜市、川崎市、横須賀市を除く)にある産科医療機関。ただし、出産した医療機関で検査を実施していない場合は、検査を受けられる医療機関を健康課で紹介します。里帰り等で補助券を使用できない医療機関で出産した場合は、生後 1 年以内に必要書類を提出し申請することで検査費用を補助します(償還払い)。

(7) 市内産科機関の設置機械 4 院とも AABR

(8) 聴覚検査実施結果

令和4年4月1日生まれ～令和5年3月31日生まれ

対象者数	実施数	未受検数	不明数
1346	1300	36	10

実施詳細結果

	パス	リファー	リファー者再検査結果・最終結果	
			パス	リファー
A A B R	1195	22	パス	13
			リファー	8 *異常なし 1 *難聴5 (うち両側2、片耳形成不全1) *不明2 (再検査予定)
			不明	1 (転出のため)
O A E	55	0	パス	0
			リファー	0
不明	28	0	リファー	0
計	1278	22	パス	14
			リファー	8

令和 4 年平塚市屈折検査の実施状況

平塚市では、異常を早期に発見し、早期支援につなげ、子どもの健全な成長・発育を促すため、屈折検査を令和 4 年 7 月 1 日から開始しました。

視力障害は子どもにとって最も頻度の高い問題の一つです。子どもの視力が発達する時期は 3 歳から 5 歳がピークで、6 歳から 8 歳頃には成人とほぼ同等になると言われています。この時期に屈折異常や斜視などの問題があり治療が遅れると、視力が正常に発達せず弱視となってしまうことがあります。

子どもは見えにくさを自覚していないことが多く、家族も気づきにくいことが多いため、異常を早期に発見し、適切な治療につなげることを目的に実施します。

(1) 目的

異常を早期に発見し、適切な治療につなげること

(2) 対象

3 歳児健診受診者

(3) 方法

屈折測定器「スポットビジョンスクリーナー」を用いて 3 歳児健診時に実施。

「スポットビジョンスクリーナー」は、検査前に目薬をさしたりする処置もなく、近視・遠視・乱視などの屈折異常や屈折の左右差、瞳孔不同、斜視などを測定器の画面に視線を合わせてわずか数秒で発見できる。

(4) 検査実施状況

検査実施日 令和 4 年 7 月～令和 5 年 3 月末 3 歳児健診受診者

対象者数	実施数	未受検数	精密検査発行数
1 5 1 4	1 2 1 3	4 3	1 3 5

* 未受検者にはすでに医療機関での管理中の児も含む。

令和 4 年平塚市産婦健康診査の実施状況

- ・対象：令和 4 年 7 月 1 日以降に出産した産婦
- ・内容は補助券参照のこと
- ・産後 3 週間から 8 週間までの間に、1 回実施
- ・3000 円の助成金あり。
- ・健診票の流れは妊婦健診や新生児聴覚検査と同じで、院内で処理後、県産婦人科医会に提出
- ・メンタルチェックは「うつ二項質問票」を使用し、本人が事前に記入
- ・「うつ二項質問票」で 1 つ以上該当、もしくは EPDS が 9 点以上の時は、産科から速やかに健康課（保健センター）に連絡をお願いします。

・令和 4 年度受診者数 725 人

フォローの内訳

	平塚市民 病院	小清水 産婦人科	前田 産婦人科	ひまわりレディ ース&マタニテ ィクリニック	県内医療 機関	県外医療 機関	合計
件数	22	19	15	36	26	6	124

こんにちは赤ちゃん訪問後、地区保健師が継続フォローしている数 9 件

・令和 5 年度フォロー者数（4～9 月） 39 人

産後ケア事業

資料 2 - 1

出産後「育児の協力者がいない」、「産後の疲れで体調が良くない」、「赤ちゃんのお世話の仕方が分からない」などの産婦が病院や助産所等の空きベッドを活用し、宿泊(ショートステイ)や日帰り(デイサービス)のケアを受け、体調の回復・育児の不安を解消するためのサービスです。令和5年1月より開始しました。

① 対象

市内在住の産後4か月未満(36週6日までに出産した方は修正月齢で4か月未満)の母子で、家族等からの支援が受けられない、出産後の体調不良や育児不安のある方

② サービスの内容

お母さんへのケア(母体の健康状態のチェックや乳房ケア・心理的ケアなど)
赤ちゃんへのケア(健康状態のチェックや体重測定など)
授乳や育児方法の相談など

③ 利用料金(自己負担金)

ショートステイ(1泊2日) 18,000円(1泊増える毎に9,000円)
デイサービス(6時間) 4,800円
デイサービス(3時間) 3,000円
生活保護・市民税非課税世帯 減免(ショートステイ2,000円、デイサービス500円)

④ 利用回数

7回まで(各サービスを合わせて最大7回分)

⑤ 受託事業者 R5. 9月現在

ショートステイ 9事業者 デイサービス 12事業者

⑧ 委託料

ショートステイ(1泊2日) 42,000円(生活保護・市民税非課税世帯58,000円)
デイサービス(6時間) 11,200円(生活保護・市民税非課税世帯15,500円)
デイサービス(3時間) 7,000円(生活保護・市民税非課税世帯9,500円)

⑨ R5. 1月～3月までの実績

申請者	利用者	利用率
23人	17人	73.9%

利用内訳

ショートステイ	3時間デイサービス	6時間デイサービス
12回	11回	11回

⑩R5. 4～9月の実績

申請者	利用者
63人	40人

利用内訳

ショートステイ	3時間デイサービス	6時間デイサービス
36回	73回	38回

出産施設

小清水産婦人科クリニック
ひまわりレディース&マタニティクリニック
平塚市民病院
前田産婦人科
塩塚産婦人科
斎藤助産院
おおたレディースクリニック
やはたウイメンズクリニック
県内医療機関
県外医療機関

利用者の産後ケア施設内訳

小清水産婦人科クリニック
前田産婦人科
たんぼぼ助産院
助産院 Luna Luna
茅ヶ崎徳洲会病院
斎藤助産院
助産師のおうち
助産院 mamana.house
小田原レディースクリニック

☆デイサービス

事業所名	所在地	連絡先 予約方法	種類		他院出産者の 受け入れ	ホームページ 備考
			6時間	3時間		
小田原レディース クリニック	小田原市城山2-1-5	0465-35-1103	○		○	https://kensui-mc.jp
小清水産婦人科 クリニック	平塚市徳延683-1	0463-35-0310	○	○	×	http://www.koshimizu.or.jp 当院分娩の産後1か月までの母児
子育てサポートハウス 助産院mamana.house	高座郡寒川町倉見599-2	0467-53-9301	○	○	○	https://www.mamana-house.com
藤澤助産院	茅ヶ崎市芹沢1004-10	0467-54-8841	○	○	○	https://saito-josanin.com 上の子の保育は別料金で可能。詳細は施設 へ問い合わせ
塩塚産婦人科	厚木市旭町2丁目12-15	046-228-0115	○	○	×	https://shotsuka.jp/ (利用可能日：火・金)
助産院LunaLuna	平塚市長持448-12	0463-57-6278	○	○	○	https://lunaluna-josanin.com 多胎については1〜2か月まで
助産師のおうち	茅ヶ崎市芹沢921-3	090-7797-1483	○	○	○	https://mw-ouchi.com
たんぽぽ助産院 (母乳と育児の相談室)	平塚市河内123-7	0463-37-3383		○		http://tanpopo-baby.com 予約は火・金・土曜日の9:00~17:00に電話。 (つながらない場合は折り返し連絡あり)
医療法人徳洲会 茅ヶ崎徳洲会病院	茅ヶ崎市幸町14-1	0467-58-1311	○	×	○	https://www.chigasakitokushukai.jp
並木産婦人科	厚木市妻田西2丁目17-12	046-223-1103	○	○	×	https://www.syuneikai.com/namiki/index.html 申請時返戻り前までの児
めもか助産院	茅ヶ崎市南湖2-15-36 旧茅ヶ崎産婦人科ビルボプラ	0467-53-8872	○	×	○	https://memoka-josanin.com サービス提供10:00~16:00
前田産婦人科	平塚市松風町13-37	0463-27-2322	○	○	×	https://dr-maeda.co.jp 当院分娩の産後の方のみ

問い合わせ (平日8:30~17:00)

〒254-0082 平塚市東豊田448-3

ひらつかネウボラームはぐくみ 電話 0463-59-9570
平塚市健康課 電話 0463-55-2111



平塚市産後ケア事業

～出産後のママをサポートします～

出産後、「手伝ってくれる人がいなくて不安」、「授乳がうまくいかない」、「赤ちゃんのお世話の仕方がわからない」、「お産と育児の疲れから体調が良くない」など出産後の体調に不安やサポートが得られないお母さんが医療機関や助産院によるケアを受け、体調の回復・育児の不安を解消するための事業です。

ショートステイ

助産院・病院にお泊りをしてケアを受けられます。身体をゆっくり休めたい方におすすめです

デイサービス

(6時間)

日帰りで昼食を食べ、休息、赤ちゃんお母さんへのケア等を受けられます

デイサービス

(3時間)

日帰りで昼食を食べ、休息、赤ちゃんお母さんへのケア等を受けられます

★利用できる方

☆平塚市に住所のある産後4か月未満(36週6日までに出産した方は修正月齢で4か月未満)の母と子で家族等からの産後の支援が受けられない、産後の体調不良や育児不安がある方
※利用する母子・及び同居家族が感染症にかかっている場合・またはその疑いのある場合や入院治療や医療行為の必要のある場合は利用できません。

★サービス内容

☆お母さんのケア(母体の健康状態のチェックや乳房ケア・心理的ケアなど)
☆赤ちゃんのケア(健康状態のチェックや体重測定など)
☆授乳や育児方法などの相談・・・などお母さんとお子さんの状況に合わせて提供します。
※赤ちゃんだけのお預かりはできません。

サービスの種類	利用上限回数	利用券の必要枚数
ショートステイ（宿泊） （10:00～翌日 10:00） 1泊2日で3食提供あり	連泊の場合6泊7日	1泊2日の場合は2枚 （以降1日増える毎1枚追加）
デイサービス（6時間） 昼食提供あり	7回	1回につき1枚
デイサービス（3時間） 昼食提供あり	7回	1回につき1枚

※各サービスを組み合わせて最大7回分（利用券7枚分）利用ができます。組み合わせは自由です。


☆利用料金

利用者の属する 世帯区分	利用者負担額（1日（回）あたり）		
	ショートステイ （1泊2日～）	デイサービス （6時間）	デイサービス （3時間）
1. 住民税課税世帯	18,000円 （1泊増える毎9000円）	4,800円	3,000円
	多胎の場合、一人につき 4,500円/日加算 （1泊2日は9,000円）	多胎の場合、一人につき 2,400円/回加算	多胎の場合、一人につき 1,500円/回加算
2. 住民税非課税世帯 または生活保護世帯	2,000円 （1泊増えるごと1000円）	500円	500円

※キャンセル料がかかる場合があります

☆利用方法

※申請は出産後をお願いいたします

申請	<p>右の2次元コード・あるいは平塚市公式ホームページ （https://www.city.hiratsuka.kanagawa.jp/kenko/page21_00244.html） から電子申請にてお申込み・またはネウボラルームはぐくみの窓口 （平塚市東豊田448-3 平塚市保健センター3階）にて申請</p>	
----	--	--

利用承認	利用承認通知書・利用券（7枚）が送付されます。
------	-------------------------

施設の予約	利用したい施設に直接ご自身でお申し込みください。
-------	--------------------------

産後ケアの 利用	<p>送付された利用承認通知書・利用券を持って施設をご利用ください。 自己負担金額は、利用日に各施設にてお支払いください。 ※直前の急なキャンセルはキャンセル料が発生する場合があります。各施設にお問 合わせください。</p>
-------------	--

☆利用される方へのお願い

☆突然のサービスの利用は難しくなります。早めに事業所に予約を入れましょう。
（利用申請を先に済ませて、利用承認通知書・利用券が届いてからの予約をお願いいたします）
産後分娩病院等で引き続きサービスを利用する場合は、利用を決めたら直ちに健康課へご連絡
をお願いいたします。

☆利用日時の変更は、直接事業所へ連絡してください。

利用予約のキャンセルは早めに事業所へご連絡してください。急なキャンセルはキャンセル料が発
生する場合があります。利用予約の際に、各施設にお問い合わせください。

☆当日の持ち物に関しては各施設と確認してください。

利用承認通知書・利用券は利用日当日必ず事業所にお持ちください。



☆平塚市産後ケア事業を行っている施設（令和5年6月1日現在）

☆ショートステイ

事業所名	所在地	連絡先 予約方法	退院後 の利用	他院出産者 の受け入れ	ホームページ・備考
医療法人愛育会 愛育病院	大和市南林間2丁目14-13	0570-03-4103	○	×	https://www.aiku-hos.or.jp 当院分娩の延泊のみ
小田原レディースクリニック	小田原市城山2-1-5	0465-35-1103	○	○	https://kensui-mc.jp
小清水産婦人科クリニック	平塚市徳延683-1	0463-35-0310	○	×	http://www.koshimizu.or.jp 当院分娩の産後1か月までの母児
齋藤助産院	茅ヶ崎市芹沢1004-10	0467-54-8841	○	○	https://saito-josanin.com 上の子の保育は別料金で可能。詳細は施設 へ問い合わせ
塩塚産婦人科	厚木市旭町2丁目12-15	046-228-0115	○	×	https://shiotsuka.jp 当院分娩の延泊のみ
並木産婦人科	厚木市妻田西2丁目17-12	046-223-1103	○	×	https://www.syuneiikai.com/namiki/index.html 当院分娩の産後の方のみ 申し込みは14時～16時まで 上の子の入室不可
前田産婦人科	平塚市松風町13-37	0463-27-2322	○	×	https://dr-maeda.co.jp 当院分娩の産後1か月までの母児 上の子の入室は不可 10:30～開始
めもか助産院	茅ヶ崎市南湖2-15-36 旧茅ヶ崎産婦人科ビルボプラ	0467-53-8872	○	○	https://memoka-josanin.com
ひまわりレディース& マタニティクリニック	平塚市四之宮2-11-30	0463-23-1103	○	×	https://himawari-lmc.org 当院分娩の産後1か月までの母児

孤立感や不安感を抱く妊婦や子育て家庭が少なくない状況に鑑み、すべての妊婦や子育て家庭を対象に出産・育児等の見通しを立てる面接を実施。

その後のプッシュ型の情報発信・相談の随時受付など継続実施を通じ、必要な支援などにつなぐ。

妊娠期から0、1、2歳の子育て家庭への経済的支援も一体的に行っている。

1 面接実施のタイミング及び対象

① 妊娠届け出時（妊婦全員）

- ・平成29年度から妊婦全数面接を対面で実施。従来の運用を踏襲し、基本、保健師・助産師が子育てケアプランシートを活用しながら出産までの見通しを立てる面接を行っている。
- ・面接時基本初産婦には、すこやかな妊娠、出産・産後を迎えるために管理栄養士が栄養指導。

② 妊娠後期（妊娠8か月頃で希望者及び必要を要する妊婦）

←新たに追加した事業（令和5年2月スタート）

- ・アンケートの案内文を郵送。アンケートの回答は電子システムを利用し、オンラインで提出。
 - ・アンケートの回答内容を確認し、面接や支援を要する方には電話連絡する。
 - ・相談対応方法は電話での対応がほとんどである。
- その他、来所面談・家庭訪問・母親父親教室・乳幼児全戸訪問を早めに行く等で対応している。

③ 出生届後（産婦全員）

- ・従来からの乳児全戸訪問事業により全数面接を実施。資料や把握票を活用して面接を実施。
- ・大半は生後2か月頃まで、遅くとも4か月以内にすべて訪問。
- ・産婦本人の希望や医療機関からの依頼等があれば優先して早めに訪問する。

出産・子育て応援ギフト

① 妊娠届出時の面接実施後に支給

はぐくみ出産応援ギフト

→スターライトマネー（電子商品券）52,500円または現金50,000円

② 出生届出後の面接実施後（乳児全戸訪問事業）に支給

はぐくみ子育て応援ギフト

→スターライトマネー（電子商品券）52,500円または現金50,000円

* スターライトマネー：平塚市内の幅広い店舗（約1,000店舗）で使える電子商品券（利用額の3%が翌月に還元）

⇒スターライトマネー（電子商品券）を選択するとインセンティブとして現金よりも5%上乘せして支給

2 妊娠8か月時アンケートの実績

① 令和5年2月～3月

アンケート配布数	211件
回答数（回答率）	196件（92.9%）
フォロー件数（フォロー率）	52件（26.5%）

② 令和5年4月～9月

アンケート配布数	686件
回答数（回答率）	625件（91.1%）
フォロー件数（率）	174件（27.8%）

3 今後について

国は、産後の育児期における随時の子育て支援関連イベント等の情報発信・相談受付対応の継続実施を伴走型相談として位置づけている。

実施者は委託を受注した子育てひろば等で、子育て交流イベントの実施時に、参加者が気軽に相談を行うことができる機会を設けるなど地域の実情に応じた創意工夫の取組をあげている。

市としての取組を検討していく必要がある。

① 目的

産後うつは、ホルモンバランスの変化、睡眠不足、慣れない育児に対する緊張や疲れ、不安、急激な生活環境の変化、既往歴、周囲のサポート不足などが複雑に関連しあって発症すると言われています。中には、物事の認知に偏りがあるため、ストレス対処がうまくいかず、ストレスをため込んで、産後うつのきっかけになることもあります。そのため、妊娠期間中から AI とのチャットを通じて、認知行動療法に基づいたメンタルセルフケアができるよう、無料でスマホアプリを提供するサービスを開始しました。

② 対象

市内に住む妊産婦（産後 1 年以内）、妊産婦のパートナー

③ 事業内容

アプリは 2 週間分のプログラムで構成され、妊娠中から使用できます。AI チャットボットや動画、オーディオ等を楽しみながら、ストレス耐性を高め、産後のメンタル不調に備えます。

平塚市の妊産婦とパートナーの皆さま!

スマホアプリで 産後のメンタル不調に 備えませんか?

新米ママとパパのメンタルセルフケアを
サポートするアプリを提供します。



無料

アクト ACTプログラム-Maternity-

妊娠中から専用プログラムを実施し、ストレス耐性を高め
産後のメンタル不調のリスクを減らしましょう!

サポートAI・ロウ



AIとチャットで
メンタルケアプログラムを
実施しますよ



動画



オーディオ



ゲーム

動画やミニゲーム
オーディオなど楽しんで
プログラムを行えます



アプリで気軽に!

※ACTプログラムとは、マインドフルネスの考え方をベースに「心理的柔軟性」を生み出すことで
「心の健康」を維持・回復させる療法であるACTに基づいたセルフケアプログラムです。



申し込みは
こちらから!

対象者

平塚市内にお住まいの妊娠中の方、
産後1年以内の方、妊産婦のパートナーの方

プログラム実施までの流れ

左記の2次元コードから申し込むと、アプリ招待コード
が提供されます。

アプリに招待コードを入力すると、ACTプログラムが
実施できるようになります。

下記webページまたは
QRコードよりご応募ください
<https://emol.jp/maternity/hiratsuka>

[お問い合わせ]
平塚市健康課 TEL:(0463)55-2111
emol株式会社(担当:千頭) E-mail:support@emol.jp

※ACTプログラムのご利用は産後1年まで