

公共施設

市民窓口センター

市役所に行かなくても、さまざまな証明書が受け取れるよう「市民窓口センター」を各地域の公民館などに開設しています。

●駅前市民窓口センター MAP②C-4

☎22-3786
 ●宝町1番1号(駅ビル ラスカ平塚 3階)
 ●午前9時～午後8時
 土・日曜日、祝日、12/28、1/4 = 午前9時～午後5時
 ●休館日 = 毎月第3日曜日、12/29 ~ 1/3
 ※駐車場はラスカ平塚駐車場をご利用いただけますが、駅前市民窓口センターの手数料はラスカでの利用金額による割引サービスの対象外です。

●その他の市民窓口センター

●午前9時～午後5時
 ●休館日 = 土・日曜日、祝日、年末年始(12/29 ~ 1/3)
 ※各市民窓口センターは地区公民館に併設しています。

センター名	電話番号	MAP番号
なでしこ市民窓口センター	35-1254	⑦A-5
大野市民窓口センター	55-0711	⑥C-3
豊田市民窓口センター	32-7373	⑥A-3
神田市民窓口センター	55-0239	⑥C-1
大神市民窓口センター	55-5040	⑤D-3
城島市民窓口センター	55-1525	⑥A-1
岡崎市民窓口センター	58-1286	④E-1
金田市民窓口センター	31-2136	④E-2
金目市民窓口センター	58-0101	④D-2
土屋市民窓口センター	58-0833	④B-2
吉沢市民窓口センター	58-0880	③B-2
旭南市民窓口センター	31-2255	③D-3
旭北市民窓口センター	32-2221	③D-3

●市民窓口センターで取り扱う証明書など

- 印鑑登録証明書
- 住民票の写し
- 広域交付住民票
- 住民票記載事項証明書
- 不在住・不在籍証明書
- 戸籍全部事項証明書
- 戸籍個人事項証明書
- 除籍・改製原戸籍の謄抄本
- 戸籍の附票の写し
- 独身証明書
- 身分証明書
- 戸籍届書の記載事項証明書
- 戸籍届出の受理証明書
- 年金現況届
- 住居表示変更証明書
- 課税証明書
- 納税証明書
- 評価証明書
- 公租公課証明書
- 公共施設利用料の支払い*

*公共施設利用料の支払いは、毎月第4日曜日を除きます。なお、施設の空き状況の確認や仮予約手続きは市民窓口センターではできません。

●駅前市民窓口センターで平日の夜間や土・日曜日、祝日に取り扱う証明書など

●平日の夜間 = 午後5時～午後8時
 ●土・日曜日、祝日 = 午前9時～午後5時

- 印鑑登録証明書
- 住民票記載事項証明書
- 戸籍全部事項証明書
- 現在戸籍の附票の写し
- 公共施設利用料の支払い
- 住民票の写し
- 年金現況届
- 戸籍個人事項証明書
- 身分証明書

※即時に発行できない証明書は後日、交付となります。
 ※駅前市民窓口センターにおける住民票の写しなどの交付手数料の支払いの際、電子マネーなどが利用できます。

公共施設の予約はインターネットから

市のスポーツ施設や文化施設は、公共施設予約システムから空き状況の確認や、事前に利用団体登録をすることで仮予約・抽選申込などが行えます。

●公共施設予約システム

市ウェブ⇒市政の情報⇒施設のご案内⇒施設の予約⇒平塚市公共施設予約システムを使う
 ※右の二次元コードから直接ページに移動できます。



●施設の予約

(利用者登録や利用申請手続きなど)

市ウェブ⇒市政の情報⇒施設のご案内⇒施設の予約
 ※右の二次元コードから直接ページに移動できます。



●利用団体登録の申請場所

●スポーツ施設

スポーツ課(市役所本館7階)
 総合公園管理事務所
 馬入ふれあい公園管理事務所(ひらつかサン・ライフアリーナ1階)

●文化施設(各施設で登録が必要)

中央公民館
 ひらしん平塚文化芸術ホール(個人登録も可)

●利用方法

●スポーツ施設 P22~25

利用する月の2カ月前の1日から月末までに、システムで抽選申込を受け付けます。抽選日は翌月の1日※で、抽選日の翌日から抽選結果を確認できます。

当選した場合は、抽選日の翌日から10日以内に、各施設の窓口や市民窓口センター、またはシステムから利用申請手続きを行ってください。お支払いは、各施設の窓口では現金のみ、システムでは、キャッシュレス決済のみとなります。

抽選以外の予約方法は市ウェブをご確認ください。

●中央公民館(大ホール・市民ギャラリー以外) P74

利用する月の4カ月前の1日から月末までに、システムで抽選申込を受け付けます。抽選日は翌月の1日※で、抽選日の翌日から抽選結果を確認できます。

当選した場合は、抽選日の翌日から10日以内に、中央公民館窓口または市民窓口センターにて本予約してください。

●ひらしん平塚文化芸術ホール(大ホール・多目的ホール以外) P73

利用する日の6カ月前から、システムで仮予約(先着順)を受け付けます。

仮予約後は、1週間以内にひらしん平塚文化芸術ホール窓口で本予約してください。窓口ではキャッシュレス決済にも対応しています。

※年末年始は一部異なります。詳しくは市ウェブをご確認ください。

公益財団法人平塚市まちづくり財団 <http://www.hiratsukazaidan.jp/>

市民の皆さんの健康増進と明るく豊かな市民生活を応援するため、芸術文化振興、囲碁文化の普及、スポーツ振興、自転車振興事業や、駐輪場、駐車場の施設管理運営事業などを行っています。詳しくは、各担当課にお問い合わせください。

- コンサート
- ワークショップ
- 文化活動支援
- 囲碁事業
- 問 文化事業課 ☎32-2237
- スポーツ教室
- スポーツ支援
- 囲碁ボール事業
- 問 スポーツ事業課 ☎35-0102
- 駐輪場、駐車場
- 自転車用ヘルメット助成事業
- 問 総務施設課 ☎35-8108

コミュニティ

ひらしん平塚文化芸術ホール

MAP②B-4

1,200席の大ホールと最大200名を収容できる多目的ホールをはじめ、音楽・ダンス・会議・絵画・茶道などの各種用途に適した練習室、会議室、和室など8室を備えた文化施設です。平塚信用金庫とネーミングライツ契約を締結し、愛称は「ひらしん平塚文化芸術ホール」です。

☎79-9907

●見附町16-1
 ●<https://hiratsuka.hall-info.jp/>

【利用受付】

施設のご利用は事前予約制となります。P72掲載「公共施設予約システム」から空き状況をご確認ください。

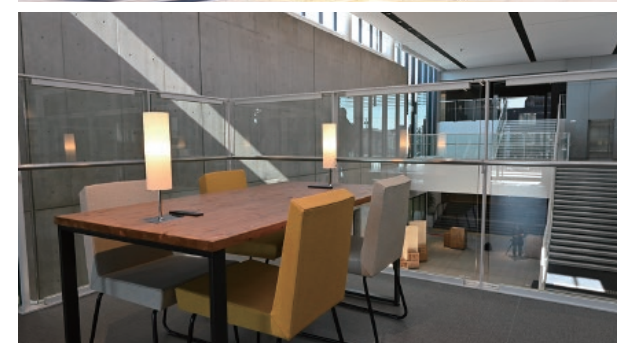
●1F

施設名	利用人数目安	使用例
大会議室A	24名	会議や研修会などに。大会議室AとBは一体利用可能。
大会議室B	16名	
小会議室	16名	小規模の会合や座学などに。2部屋に分割利用可能。
大練習室	40名	バンド練習やピアノ・管楽器などの録音・演奏、バレエのレッスンなどに。
キッズルーム	10名	絵本や幼児用トイレあり。お子様と保護者の方が利用可能。

●2F

施設名	利用人数目安	使用例
小練習室1	5名	ドラムやギターアンプあり。バンド練習に。
小練習室2	5名	小編成の楽団や合唱、生音の楽器の練習などに。
和室	10畳/10名	給湯コーナーと炉を完備。茶道、華道などに。
文化芸術支援室	18名	流し台あり。工芸や絵画、手芸などに。
木谷實・星のプラザ	-	故木谷實九段の功績紹介

●3F 展望デッキ



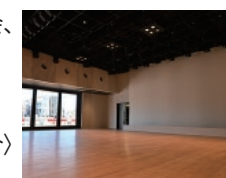
●大ホール

コンサートはもちろん、演劇やバレエ、式典や講演会などに。
 ▶舞台設備 オークストラピット、可動式音響反射板
 ▶楽屋 大楽屋(20名)、中楽屋(15名)、小楽屋(3名)×3室
 ▶客席 1,200席(オーケストラピット使用時1,034席) / 車椅子席7席



●多目的ホール

音楽、演劇、ダンス、講演会、レセプションなどに。
 ▶利用人数 <平土間利用の場合> 200名
 <仮設舞台利用の場合> 100名



中央公民館

MAP②B-1

701席の大ホール、会議室、実習室、音楽室、調理室、ギャラリーなどがあります。約380団体がサークル活動などに利用しています。

☎34-2111

- 追分1-20
- 午前9時～午後10時
- 休館日 = 第2・4・5月曜日(祝日の場合翌火曜日も休館)、12/28～1/4
- ※ 地区公民館の休館日は12/28～1/4だけです。
- 各公民館の連絡先はP80・81。
- 平塚駅北口・西口から徒歩15分



【利用受付】
公共施設予約システムで利用を(P72参照)。
※事前に、団体登録が必要です。

ひらつか市民プラザ

MAP②B-4

常設の観光展示や名産品などの販売のほか、イベントや展示会などに利用できるスペース(有料)があります。

☎20-5110 (平塚市観光協会)

- 紅谷町18-8 (紅谷町駐車場1階)
- 午前10時～午後6時
- ※みなくる平塚は午後5時まで
- 休館日 = 水曜日、12/29～1/3
- 平塚駅西口から徒歩5分



【利用について】
下記のとおり抽選を行います。
1月→7・8・9月分
4月→10・11・12月分
7月→1・2・3月分
10月→4・5・6月分
※事前に団体登録が必要です。

びわ青少年の家

MAP④B-3

自然の中でのさまざまな体験を通して、青少年が自主性、創造性、協調性の芽を伸ばすための施設です。宿泊管理棟、多目的ホールのほか、キャンプサイトや野外炊事場の設備などがあります。

☎59-0871

- 土屋2710-1
- 宿泊 = 2泊3日以内で午前10時～最終日の午後4時(夏休み期間は1泊2日で午後1時30分～翌日の午前10時30分)、日帰り = 午前9時30分～午後9時
- 休館日 = 月曜日(月曜日が祝日の場合は翌日)、12/28～1/4
- 利用対象 = 市内在住・在学・在勤の青少年および青少年育成関係者で構成される10人以上の団体
- 平塚駅北口バス乗り場、「妙円寺前」下車徒歩20分、または「琵琶入口」下車徒歩15分

バウムクーヘン作りを楽しむ参加者たち(森の収穫祭)



【利用受付】
利用日の3カ月前の1日(休館日にあたる場合は翌日)。電話受け付け。先着順。詳しくはお問い合わせください。

青少年会館

MAP②C-1

音楽室や美術室、体育館、柔道場、学習室、集客室などを備えた青少年の交流の場です。

☎32-7029

- 浅間町12-41
- 午前9時～午後9時30分
- 休館日 = 月曜日、12/29～1/3
- 平塚駅北口から徒歩15分。または平塚駅北口バス5・6番乗り場、「コンフォール平塚前」下車徒歩3分

【利用受付】
団体登録が必要。当日空いている部屋は個人の利用も可。学習室・ロビー・青少年活動コーナーは、登録なしでも利用できます。

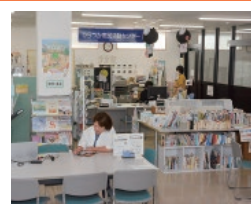
ひらつか市民活動センター

MAP②B-4

市民活動やボランティア活動を支援する施設。ミーティングスペースや会議室、チラシなどを印刷する機材や情報検索用のパソコンなどがあります。

☎31-7571

- 見附町1-8
- 午前9時～午後10時
- 休館日 = 12/28～1/4
- 平塚駅西口から徒歩8分



【利用受付】
会議室の予約は、事前に利用登録を。利用日の3カ月前から受け付けます。

勤労会館

MAP②B-1

働く市民の教養と文化の向上を目的とした施設。190人収容の大会議室のほか中・小会議室、和室が利用できます。

☎32-3355

- 追分1-24
- 午前9時～午後9時30分
- 休館日 = 毎月最終日曜日、12/29～1/3
- 平塚駅北口・西口から徒歩15分



【利用受付】
利用日の3カ月前の月の1日から3日前までに、利用申込書を提出してください。

教育会館

※令和6年9月閉館予定

MAP②C-1

本市の学校に勤務する教職員や教育関係団体などの研修や会議に利用できます。

☎34-1166

- 浅間町12-41
- 午前9時～午後9時30分
- 休館日 = 日曜日、祝日、12/28～1/4
- 平塚駅北口から徒歩15分、または平塚駅北口バス5・6番乗り場、「コンフォール平塚前」下車徒歩1分

【利用受付】
利用日の2カ月前の月初め日から3日前まで予約可能です。
※事前に団体登録が必要です。

子育て支援センター

MAP⑥A-3

親子一緒に、遊びながらくつろげるコミュニケーションスペースです。

☎34-9076

- 南豊田381 (豊田分庁舎)
- 午前10時～午後3時
- 休館日 = 土・日曜日、祝日、12/29～1/3
- 平塚駅北口バス7番乗り場(平99系統は除く)、「豊田本郷駅」下車徒歩5分



【利用受付】
相談は予約不要。気軽に立ち寄れます。詳細はP16参照。

子ども

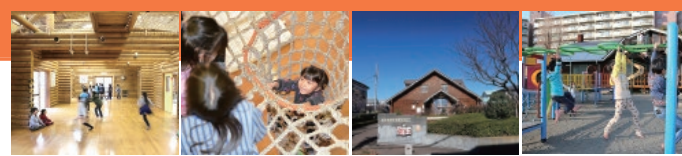
子どもの家

小・中学生や幼児が自由に伸び伸びと遊ぶ施設で、市内4カ所にあります。ログハウスの中には、図書室やアスレチックなどもあり、子どもたちに人気です。

- 午前10時～午後5時(小・中学校が休みの日は午前9時から)
- 休館日 = 毎月第3日曜日、12/29～1/3

【利用受付】

団体利用は、事前に利用申込書の提出を。個人利用は、受付で利用受付票に記入を。



ログハウスの造りは4カ所共通

施設名	電話番号	住所	MAP番号
横内子どもの家	☎53-1430	横内2517-1	⑥C-1
山城子どもの家	☎35-8893	山下2-1-20	③E-4
みなと子どもの家	☎23-2815	高浜台27-5	⑦D-4
大野子どもの家	☎32-6960	中原3-5-22	⑥A-4

こども発達支援室くれよん

MAP②B-1

未就学のお子さんの言葉や運動発達などが心配な方の相談や、小学生以上のお子さんの福祉サービス利用に関する相談を行っています。

☎32-2738

- 追分1-43
- 午前8時30分～午後5時
- 休業日 = 土・日曜日、祝日、12/29～1/3



【利用受付】
相談は予約制。まずはお電話を。

つどいの広場

子育て中の親子が気軽に集い、交流を図る場として、つどいの広場が市内に5カ所開設されています。専門のアドバイザーによる子育て相談もあります。

【利用受付】
予約不要。気軽に立ち寄れます。詳細はP16参照。

つどいの広場もこもこ

MAP②C-3

☎21-0995

- 明石町8-3 (新宿公園南東隣の建物1階)
- 午前10時～午後4時
- 休館日 = 土・日曜日、祝日、12/29～1/3
- 平塚駅北口から徒歩4分

つどいの広場

つどいの広場きりんのうち **MAP⑥C-4**

- ☎21-3141**
 ●四之宮2-18-26 (マックスバリュ平塚四之宮店2階)
 ●午前10時～午後4時
 ●休館日=土・日曜日、祝日、12/29～1/3
 ●平塚駅北口バス5番乗り場(平11、51、52系統は除く)、「稲荷前」下車徒歩3分

つどいの広場どれみ **MAP③D-2**

- ☎50-5525**
 ●公所868 (西部福祉会館)
 ●午前10時～午後4時
 ●休館日=月・火・日曜日、祝日、12/29～1/3
 ●平塚駅北口バス1番乗り場(平37系統)、2番乗り場(平30系統は除く)、11番乗り場(平37系統)「堀の内」下車徒歩5分

つどいの広場ぼけっと **MAP⑦D-3**

- ☎74-5680**
 ●夕陽ヶ丘22-3 (港こども園3階)
 ●午前10時～午後4時
 ●休館日=木・金曜日、祝日、12/29～1/3
 ●平塚駅南口から徒歩13分

つどいの広場ここにくらす **MAP④C-1**

- ☎73-7555**
 ●北金目2-25-8 (金目おむすび保育園1階)
 ●午前10時～午後3時
 ●休館日=月・金・土・日曜日、祝日、12/29～1/3
 ●平塚駅北口から平71、73、74、75、77系統で「北金目入口」下車徒歩12分

福祉

福祉会館 **MAP②B-1**

平塚市社会福祉協議会、老人福祉センター、ボランティアセンターの機能を持つ総合福祉施設です。

- ☎33-2333**
 ●追分1-43
 ●午前9時～午後9時(老人福祉センターは午後4時まで)
 ●休館日=日曜日、祝日、12/29～1/3
 ●平塚駅北口バス2・7番乗り場(平88系統は除く)、「横浜ゴム前」、4番乗り場(平67系統は除く)、「江陽中学校前」下車徒歩2分

【利用受付】
 団体利用は所定の利用申込書の提出を。個人利用は、利用当日に福寿カードの提示を。浴室の利用料100円。

南部福祉会館 **MAP⑦C-4**

老人福祉センターや機能回復訓練用温水プール、会議室などの施設があります。

- ☎21-3370**
 ●袖ヶ浜20-1
 ●午前9時～午後9時(老人福祉センターは午後4時まで)
 ●休館日=日曜日、祝日、12/29～1/3
 ●平塚駅南口バス21番乗り場(平15、16系統)、「袖ヶ浜」下車徒歩3分

【利用受付】
 団体利用は所定の利用申込書の提出を。個人利用は、利用当日に福寿カードの提示を。浴室の利用料100円、プールの利用料100円。

西部福祉会館 **MAP③D-2**

高齢者や障がい者、子育て中の親やその子どもたちが集い、交流を深める地域福祉の拠点となる施設です。

- ☎50-5525**
 ●公所868
 ●午前9時～午後9時(老人福祉センターは午後4時まで)
 ●休館日=毎月第3日曜日、12/29～1/3
 ●平塚駅北口バス1番乗り場(平37系統)、2番乗り場(平30系統は除く)、11番乗り場(平37系統)、「堀の内」下車徒歩5分

【利用受付】
 団体利用は、所定の利用申込書の提出を。個人利用は、利用当日に福寿カードの提示を。浴室の利用料100円。

余熱利用施設
リフレッシュプラザ平塚 **MAP⑤D-4**

隣接するごみ焼却場の余熱を利用した健康増進のための水中トレーニング槽や浴場、多目的室などの施設があります。老人福祉センター機能も兼ねています。

- ☎51-1280**
 ●大神4-20-8
 ●午前9時～午後9時
 ●休館日=月曜日(祝日の場合はその翌日)、12/29～1/3
 ●平塚駅北口バス6番乗り場(平50、53、54系統)、「寄木神社前」下車徒歩7分

【利用受付】
 団体利用は、所定の利用申込書の提出を。個人利用については、直接問い合わせを。

町内福祉村

町内福祉村とは、公的福祉サービスのほかに「話し相手がほしい」「福祉のボランティアをしてみたい」などの希望に応える活動です。

松原地区町内福祉村	☎24-1223
花水地区町内福祉村	☎21-3401
港地区町内福祉村	☎23-9836
金田地区町内福祉村「いちごの会」	☎35-4670
岡崎地区町内福祉村「おかざき鈴の里」	☎58-8789
松が丘地区町内福祉村「みんなの広場」	☎33-5005
城島地区町内福祉村「城島ふれあいの里」	☎53-1822
大神地区町内福祉村「大神よりきの郷」	☎55-7114
八幡地区町内福祉村	☎23-2989
旭南地区町内福祉村「あさひの絆」	☎33-9733
富士見地区町内福祉村「ぬくもりの家」	☎33-7533
旭北地区町内福祉村	☎59-2090
吉沢地区町内福祉村「ひだまりの里」	☎58-2055
横内地区町内福祉村「横内スマイル広場」	☎53-8501
なでしこ地区町内福祉村	☎35-1328
四之宮地区町内福祉村	☎55-0750
田村地区町内福祉村「たむら福祉村」	☎54-3131
豊田地区町内福祉村	☎67-1618

七国荘 **MAP④B-3**

七国峠や愛宕山公園に近く、素晴らしい景観の中に建つお年寄りの憩いの施設です。ステージ付きの80人収容の大広間などがあります(青少年団体の利用もできます)。

- ☎58-1265**
 ●土屋4594
 ●午前10時～午後4時
 ●休館日=日曜日、祝日、12/29～1/3
 ●平塚駅北口バス2番乗り場(平76系統)、8番乗り場(平75系統)、「七国荘」下車徒歩1分

【利用受付】
 団体利用は、所定の利用申込書を西部福祉会館へ提出を。個人利用は、利用当日に福寿カードの提示を。

医療

平塚市民病院 **MAP③E-3**

市民の健康を守り、地域医療に貢献します。

- ☎32-0015**
 ●南原1-19-1
 ●午前8時30分～午後5時(診療開始は午前9時)
 ●休診日=土・日曜日、祝日、12/29～1/3
 ●平塚駅北口バス3・10番乗り場、「市民病院前」下車

- 診療科目**
 ●内科 ●外科 ●呼吸器内科 ●消化器内科 ●循環器内科 ●脳神経内科 ●腎臓内分泌代謝内科 ●緩和ケア内科 ●呼吸器外科 ●消化器外科 ●血管外科 ●心臓血管外科 ●脳神経外科 ●乳腺外科 ●整形外科 ●形成外科 ●精神科 ●小児科 ●皮膚科 ●泌尿器科 ●産婦人科 ●眼科 ●耳鼻咽喉科・頭頸部外科 ●リハビリテーション科 ●放射線診断科 ●放射線治療科 ●病理診断科 ●救急科 ●麻酔科

- 初診の受付時間**
 月～金曜日の午前8時30分～11時
 ※初診は、開業医からの紹介状をお持ちください。再診は、診療時に次回の予約を受け付けます。



休日・夜間急患診療所 **MAP⑥B-3**

休日や夜間に病気にかかった人やけがをした人に応急処置をし、症状が重い場合や入院が必要な場合は二次救急医療機関を紹介します。
 ※健康保険証の持参を忘れずに。

- ☎55-2145 (医科) FAX 55-2196**
☎55-2176 (歯科) FAX 55-2197

- 東豊田448-3
 ●平塚駅北口バス4番乗り場、「湘南車検場前」下車

●受付時間

受付	診療科目	受付時間
昼(休日)	内科・小児科・外科・歯科・眼科・耳鼻咽喉科	午前9時～午前11時30分 (歯科は午前9時30分から) 午後1時30分～午後4時30分
夜(平日・休日)	内科・小児科・外科	午後7時～午後10時30分

平日=月～土曜日
 休日=日曜日、祝日、12/29～1/3
 ※眼科・耳鼻咽喉科は毎月第2・4日曜日に実施。ゴールデンウィークや年末年始の眼科・耳鼻咽喉科の診療日は、お問い合わせください。

平塚栗原ホーム **MAP②A-1**

地域福祉の拠点となる福祉施設。介護や権利擁護等の相談、障がい者の日中預かりサービスのほか、福祉関係団体等が利用できる会議室もあります。

- ☎35-6060**
 ●立野町31-20
 ●午前8時30分～午後5時
 ●休館日=日曜日、祝日、12/29～1/3
 ●平塚駅北口バス2・7・8・10番乗り場(平26系統は除く)、「追分」下車徒歩2分

【利用受付】
 各種サービス等については、直接問い合わせを。会議室の使用には、利用申込書の提出が必要です。

その他

ABEMA湘南バンク(平塚競輪場) **MAP⑦D-3**

広大な敷地と施設設備を活用して競輪とグルメと各種イベントを楽しむ遊び場です。競輪が好きの方はもちろんですが、初心者でも楽しめるようご案内いたします。土日祝日の開催日にはさまざまなイベントが行われ、多くのご家族連れで賑わいます。ナイター開催では、打ち上げ花火や新しくなったイルミネーションによる「光」と「噴水」と「音楽」をシンクロさせたショーが、訪れた方を楽しませています。



- ☎21-3935**
 ●入場料 本場 100円 場外 無料
 ●久領堤5-1
 ●無料駐車場(3,000台)
 ●平塚駅南口から無料バス(開催時)で5分
 ●本厚木駅南口から無料バス(開催時)で40分
 ●https://www.shonanbank.com



平塚市聖苑 **MAP⑤D-5**

人生終焉の場にふさわしい、尊厳と格調ある火葬場です。

- ☎55-1075**
 ●田村9-25-2
 ●午前9時30分～午後3時30分
 ●休館日=友引、1/1～1/3
 ●平塚駅北口バス6番乗り場、本厚木駅南口行き「農協神田支所前」下車徒歩10分

【利用受付】
 詳細は市民課
 ☎21-8772
 (ダイヤルイン)

リサイクルプラザ **MAP⑥D-2**

ごみの資源化処理をする施設。環境学習などをする貸し出しスペースもあります。会議室は休日や夜間の利用もできます。



- ☎51-5301**
 ●四之宮7-3-5
 ●午前9時～午後5時(会議室・研修室は午後9時まで)
 ●休館日=12/29～1/3
 ●平塚駅北口バス6番乗り場、「平塚市リサイクルプラザ」下車

【利用受付】
 会議室・研修室・体験室の利用は事前申込が必要です。詳細はお問い合わせください。



公共施設



公共施設

