

令和7年度平塚市母子保健事業推進連絡会会議次第

日 時 令和7年10月30日（木）

午後1時30分から午後3時まで

会 場 平塚市保健センター2階健康学習室

1 開会

2 議題

（1） 令和6年度母子保健事業実施報告について

資料1－1～3

（2） 令和7年度実施事業等について

・ 令和7年度新規事業等

資料2

（3） その他

3 閉会

以 上

## 平塚市母子保健事業推進連絡会構成員名簿

氏 名	所 属
中村 千里	一般社団法人 平塚市医師会
小清水 勉	一般社団法人 平塚市医師会
有近 一幸	一般社団法人 平塚歯科医師会
加藤 愛子	平塚保健福祉事務所

任 期 令和6年8月1日から令和8年7月31日まで

# 母子保健事業実施状況

資料1-1

※令和3年度「中止」は新型コロナウイルス感染症予防及びワクチン接種業務のため

妊産婦	事業名	回数	2年度	3年度	4年度	5年度	6年度
母子健康手帳の交付 (冊)	交付数	随時	1,540	1,454	1,303	1,359	1,364
	日本語		1,508	1,410	1,258	1,310	1,288
	外国語		32	44	45	49	76
妊婦健診 (人)	妊婦健診(実人数)	随時	1,601	1,522	1,411	1,479	1,423
	(延人数)		17,601	16,993	15,620	16,282	16,190
	妊婦歯科健康診査		328	349	345	380	369
教室関係 (人)	(参加延人数)	3日間コース ↓ R元～ 2日間コース	(5回中止)290		(295)	(561)	(779)
	母親の人数		154	中止※	156	294	396
	父親の人数		136		138	266	378
	その他(祖父母)		0		1	1	5
	Hello Baby 育児体験		44	68	44	8	5
産婦健診 (人)	産婦健診(受診者数)				725	1,251	1,237
	(フォロー者数)				124	119	149
産後ケア事業	産後ルーム ママはぐ(組)	年22回 ↓ R4～年12回	延68組	延43組	延121組	延132組	延150組
	産後メンタル相談(件)	月1回	(1回中止) 32	50	41	35	28
	産前・産後ヘルパー派遣事業	実施人数 (人)	27	39	46	46	49
	産後ケア事業(委託)	申請者数 (件)			23	138	266
		利用者数 (人)			17	97	149

※産後パパ育休応援交付金 (交付件数)

6年度 311 件

乳幼児	事業名	回数	2年度	3年度	4年度	5年度	6年度
7 か 月 児 相 談	来所人数 (人)	月3回 ↓ H30～ 月2回	538	131	484	454	420
	栄養相談あり (件)		208	60	(中止)事後フォロー50	115	136
	ブックスタートあり		434	83	R4～ブックスタートとの 同時開催なし		
相談事業	来所人数 (人)	月3回 ↓ R2～ 月2回	347	82	436	505	692
	計測のみ		0	0	86	150	249
	生活相談		182	29	209	205	242
	歯科相談		146	29	130	136	132
	栄養相談		146	33	195	191	237
	助産師相談		88	18	61	65	82
	電話相談 (件)	随時	4,343	2,479	5,379	2,225	3,467
	インターネット離乳食相談 ⇒オンライン育児相談(R4～)(件)		31	24	7	3	0
教室関係 (人)	5.6か月児参加人数(母親)	月1回	(4回中止)117	131	137	165	209
	(父親)		12	15	2	14	80
	(その他)		3	0	0	2	8
	7.8か月児参加人数(母親)	月1回 ↓ R4～年8回	(4回中止)88	(4回試食無)85	124	114	107
	(父親)		5	4	2	12	24
	(その他)		0	0	0	1	4

妊産婦		事業名	回数	2年度	3年度	4年度	5年度	6年度
歯 つ ぴ い は み が き 教 室		9か月～1歳6か月児(母親)	月1回 ↓ R元～年8回 ↓ R5～年6回	(3回中止)74	(2回試食無)62	(※幼児食と統合)72	87	99
		参加人数(父親)		2	1	0	3	16
		(その他)		1	0	0	2	2
		はみがき準備期(母親)	年6回	(6回中止)69	(1回中止)109	118	102	108
		(父親)		6	6	10	7	14
		(その他)		1	1	2	4	3
		イヤイヤ克服期(母親)	年6回	(2回中止)35	(3回中止)20	52	47	50
		(父親)		5	1	5	2	8
		(その他)					2	8
		ステップアップ(母親)	年4回	(1回中止)28	(2回中止)16	16	R5年度より イヤイヤ克服編と統合	R5年度より イヤイヤ克服編と統合
		(父親)		3		1		
		(その他)			1	1		
貧血予防教室			月1回	131	142	141	181	297
教室 祖母 父母	リーフレット配布数(冊)	データによる リーフレット配布(R3～)	中止	1,454	1,303	1,319	1,302	
	栄養関係 (保育園での実施)	依頼(部数) 実施園数	669 6	382 (テキスト配布のみ)4	1,256 (テキスト配布のみ)13	725 (テキスト配布のみ)9	658 (テキスト配布のみ)8	
低出生体重児と保護者のつどい			年6回	※年3回 38	※年2回 18	54	86	62
実 人 数 ( 延 人 数 ) 訪 問 事 業	妊婦訪問		随時	18	23	29	23	33
				(延26)	(延43)	(延53)	(延35)	(延51)
	産婦訪問			889	762	823	838	798
				(延988)	(延869)	(延930)	(延949)	(延931)
	新生児訪問			60	28	38	40	52
				(延66)	(延31)	(延38)	(延46)	(延79)
	未熟児訪問			166	148	134	111	113
				(延200)	(延193)	(延156)	(延144)	(延134)
	乳児訪問			778	663	1,271	1,240	1,188
				(延888)	(延764)	(延1,352)	(延1,330)	(延1,264)
	幼児訪問			190	161	258	165	207
				(延328)	(延282)	(延350)	(延235)	(延298)
	その他訪問			63	37	107	89	72
				(延101)	(延98)	(延154)	(延130)	(延106)
【再掲】こんにちは赤ちゃん訪問			訪問数	1,349	1,176	1,361	1,321	1,318
			(訪問率)	95.3%	88.8%	97.8%	98.1%	98.4%
養育支援家庭訪問事業(*)			実人数 (世帯)	6件	5件	5件	1件	6件

(\*)令和5年度までは、育児・家事援助(ヘルパー)を導入した世帯数(実数)を計上していたが、令和6年度から児童福祉法等の一部を改正する法律の施行により、育児・家事援助の部分が「子育て世帯訪問支援事業」に移行し「保健師等による専門的な相談支援に特化する」となった。そのため、令和6年度からの実績値は保健師・助産師等による専門的な訪問支援の件数を計上することとした。

妊産婦		事業名	回数	2年度	3年度	4年度	5年度	6年度
子どもの生活習慣病 予防対策事業	対策委員会	回数	年2回 (書面開催)	年2回 (書面開催)	年2回 (書面開催)	年2回	年1回	
	5歳児肥満度調査	回数	年1回	中止※	年1回	年1回	年1回	
	幼稚園保育園巡回教室	依頼件数	23園	中止(テキスト配布のみ)	31園	32園	39園	
		園児 保護者	(延954人) (テキスト配布 899部)	(テキスト配布 1,127部)	(延941人) (テキスト配布 1,020部)	(延896人) (テキスト配布 1,672部)	(延1,040人) (テキスト配布 1,230部)	
	5歳児生活実態調査	隔年1回		年1回		年1回		
	関係者研修会	隔年1回 参加者数	年1回 オンデマンド配信		年1回(講義式) 12人 アーカイブ配信 (R4.11.15～12.31) 117回再生		年1回(講義式) 31人 Zoom・アーカイブ 配信20人(機関)申込	
永 期 事 業 萌	幼稚園保育園巡回教室 (R元年度～人員体制の変更により、 縮小して実施)	実施件数 参加者数	18園 454人	中止※	25園 621人	22園 505人	28園 644人	
思 春 期 事 業	思春期連絡会議		0(コロナで中止)	中止※	年1回	年1回	年1回	
	学校等での事業		中学校6校 664人	中学校 10校 養護学校 1校 1,228人	中学校 11校 養護学校 2学年 1,367人	中学校 14校 養護学校 2学年 1,696人	中学校 14校 支援学校 2学年 1,518人	
地 域 依 頼 の 健 康 教 育 な ど	合計依頼件数	依頼件数 参加者数	9 (延101人)	5 (延89人)	26 552人	35 (延972人)	39 (延840人)	
	地区社協、児童委員依頼	依頼件数 参加者数	5 (延61人)	3 (延65人)	23 (延501人)	31 (延863人)	37 (延785人)	
	その他	依頼件数 参加者数	4 (延40人)	2 (延24人)	3 (延109人)	4 (延52人)	2 (延55人)	
聴 覚 検 査 ( 新 生 児 )	新生児聴覚検査(実施数)				1,300	1,330	1,284	
	(リファーマ数)				22	31	20	
健 診 フ ォ ロ ー 事 業	乳幼児ケア 年12回 (人)	受診者数	45	56	67	78	97	
		経過観察	(29)	(36)	(47)	(49)	(83)	
		要治療・ 精検	(1)	0	2	2	2	
	1歳6か月児健診フォロー教室(延人数)	年48回	501(33回/年)	205(12回/年)	1,069(48回/年)	1,114(48回/年)	1,031(48回/年)	
	視聴覚検診(視覚) 対象者(人)	月1回	589	473	478	615	426	
	精検数(人)		(93)	(131)	(123)	(108)	(62)	
	視聴覚検診(聴覚) 対象者(人)	月1回	363	286	248	377	269	
	精検数(人)		(22)	(24)	(19)	(32)	(27)	
屈折検査 実施者(人)				1,213	1,512	1,508		
精検数(人)				135	156	183		

# 乳幼児健診結果(令和2年度～令和6年度)

資料 1-2

## 1 健診状況(医科)

【表1-1】

	4か月児				
	対象数	受診数	受診率	問題無	率
R2年度	1,560	1,495	95.8%	1,090	72.9%
R3年度	1,437	1,363	94.9%	1,139	83.6%
R4年度	1,376	1,345	97.7%	1,157	86.0%
R5年度	1,341	1,282	95.6%	1,098	85.6%
R6年度	1,326	1,277	96.3%	1,147	89.8%

【表1-2】

	8～10か月児				
	対象数	受診数	受診率	問題無	率
R2年度	1,618	1,549	95.7%	1,204	77.7%
R3年度	1,455	1,417	97.4%	1,186	83.7%
R4年度	1,408	1,394	99.0%	1,196	85.8%
R5年度	1,395	1,316	94.3%	1,137	86.4%
R6年度	1,348	1,318	97.8%	1,181	89.6%

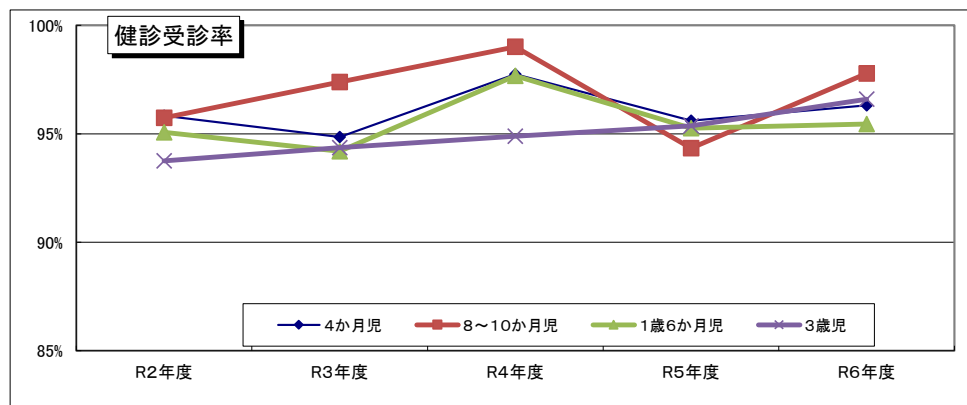
【表1-3】

	1歳6か月児				
	対象数	受診数	受診率	問題無	率
R2年度	1,724	1,639	95.1%	1,448	88.3%
R3年度	1,636	1,541	94.2%	1,239	80.4%
R4年度	1,503	1,468	97.7%	1,185	80.7%
R5年度	1,455	1,386	95.3%	1,157	83.5%
R6年度	1,451	1,385	95.5%	1,279	92.3%

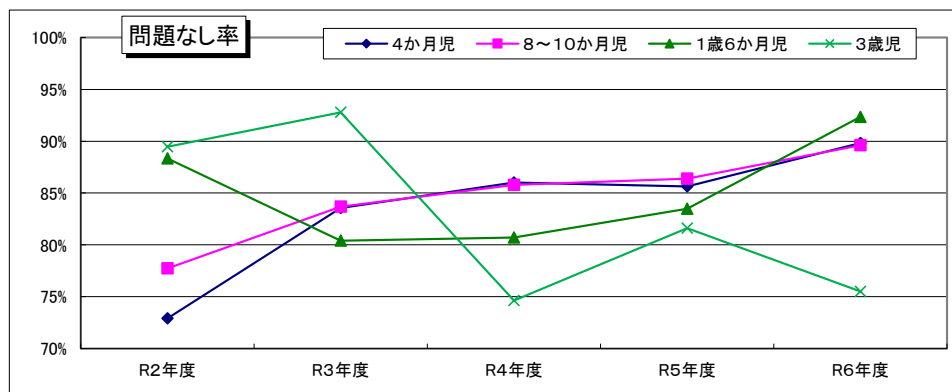
【表1-4】

	3歳児				
	対象数	受診数	受診率	問題無	率
R2年度	1,872	1,755	93.8%	1,570	89.5%
R3年度	1,702	1,606	94.4%	1,490	92.8%
R4年度	1,741	1,652	94.9%	1,233	74.6%
R5年度	1,597	1,523	95.4%	1,243	81.6%
R6年度	1,585	1,531	96.6%	1,156	75.5%

【図1】



【図2】



#### 4か月児健診所見及び相談状況

【表2－1】

4か月児	身体面問題					保育		栄養	
	要指導	要観察	要精検	要医療	管理中	要指導	要観察	要指導	要観察
R2年度	147	56	0	71	131	309	23	25	0
R3年度	126	56	0	58	110	122	18	15	0
R4年度	129	69	0	38	119	104	10	5	0
R5年度	107	44	0	44	96	145	26	12	0
R6年度	94	43	0	20	67	108	15	2	0

【表2－2】

4か月児	発達	発育	眼科	耳鼻科	胸部	整外科	皮膚	泌尿器
R2年度	46	44	2	0	56	17	234	13
R3年度	51	49	4	4	12	10	162	15
R4年度	46	41	3	7	9	13	170	5
R5年度	36	38	4	6	8	14	147	10
R6年度	30	33	1	1	24	8	102	14

#### 8～10か月児健診所見及び相談状況

【表3－1】

8～10 か月児	身体面問題					保育		栄養	
	要指導	要観察	要精検	要医療	管理中	要指導	要観察	要指導	要観察
R2年度	107	79	0	56	103	171	11	82	0
R3年度	117	75	0	54	102	115	12	56	1
R4年度	59	97	0	44	81	57	13	39	0
R5年度	62	75	0	42	62	100	29	40	0
R6年度	63	60	0	30	47	105	24	35	4

【表3－2】

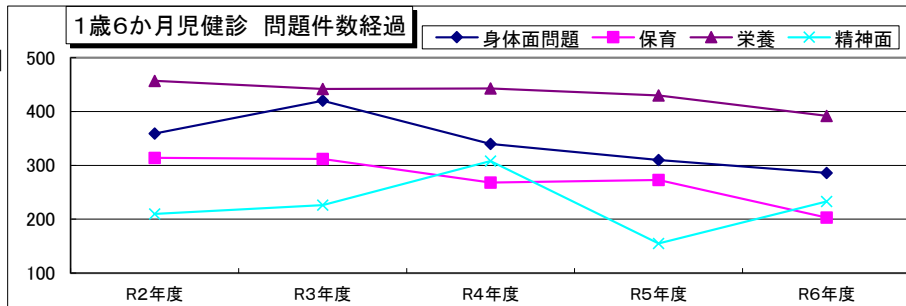
8～10 か月児	発達	発育	眼科	耳鼻科	胸部	整外科	皮膚	泌尿器
R2年度	97	63	18	6	15	6	131	23
R3年度	95	74	12	4	16	7	92	21
R4年度	61	58	7	9	8	4	80	20
R5年度	65	59	13	3	7	1	69	19
R6年度	52	50	11	6	12	3	61	15

1歳6か月児健診所見及び相談状況

【表4-1】

1歳6か月児	身体面問題					保育		栄養		精神面		
	要指導	要観察	要精検	要医療	管理中	要指導	要観察	要指導	要観察	要指導	要観察	要精検
R2年度	225	6	6	2	120	172	142	452	5	37	173	0
R3年度	259	9	13	10	129	89	223	440	2	74	152	0
R4年度	182	19	18	12	109	110	194	418	2	153	155	0
R5年度	189	16	21	1	83	152	173	382	2	47	108	0
R6年度	179	6	3	0	98	96	195	403	3	81	152	0

【図3】



【表4-2】

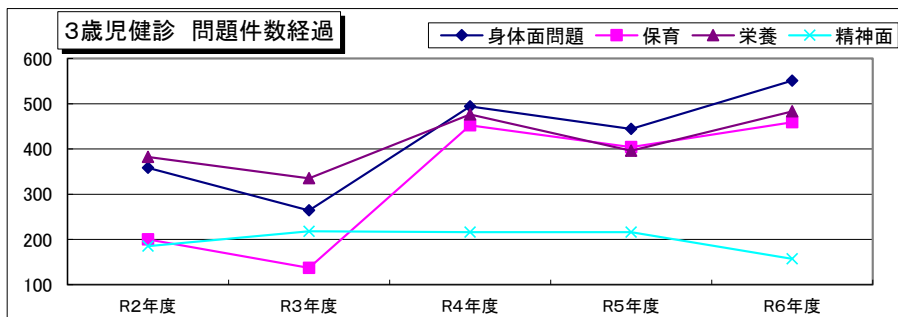
1歳6か月児	神経 発達	肥満	低身長	他発育	眼科	耳鼻科	胸部	整形外科	アトピー	他皮膚	尿検・腎
R2年度	25	20	16	19	16	7	15	11	12	104	70
R3年度	40	23	16	21	17	5	11	8	13	122	85
R4年度	28	17	25	25	21	8	9	14	17	75	60
R5年度	23	11	27	30	21	6	15	17	10	79	39
R6年度	21	11	21	17	21	8	8	5	21	58	50

3歳児健診所見及び相談状況

【表5-1】

3歳児	身体面問題					保育		栄養		精神面		
	要指導	要観察	要精検	要医療	管理中	要指導	要観察	要指導	要観察	要指導	要観察	要精検
R2年度	188	56	21	0	93	145	55	356	26	62	123	0
R3年度	161	34	22	1	46	86	51	319	16	60	158	0
R4年度	186	58	135	16	99	144	82	323	24	71	145	0
R5年度	162	61	134	4	83	122	53	340	27	59	155	2
R6年度	182	41	205	3	120	90	65	311	20	46	111	0

【図4】



【表5-2】

3歳児	神経 発達	肥満	低身長	他発育	眼科	耳鼻科	胸部	整形外科	アトピー	他皮膚	尿検・腎
R2年度	4	84	29	17	14	1	7	3	32	46	50
R3年度	2	89	19	15	10	3	10	6	7	38	27
R4年度	6	85	36	22	155	7	14	12	21	40	60
R5年度	0	76	30	10	132	9	10	7	18	37	44
R6年度	2	90	26	13	187	9	17	2	19	38	82



## 2 歯科健診

【表1-1】

1歳6か月児	う蝕り患者数	率 (%)	1人平均う蝕歯数	ハイリスク児率
R2年度	20	1.22	0.03	12.3%
R3年度	13	0.84	0.03	15.8%
R4年度	16	1.09	0.03	16.1%
R5年度	7	0.51	0.01	21.7%
R6年度	6	0.43	0.01	13.5%

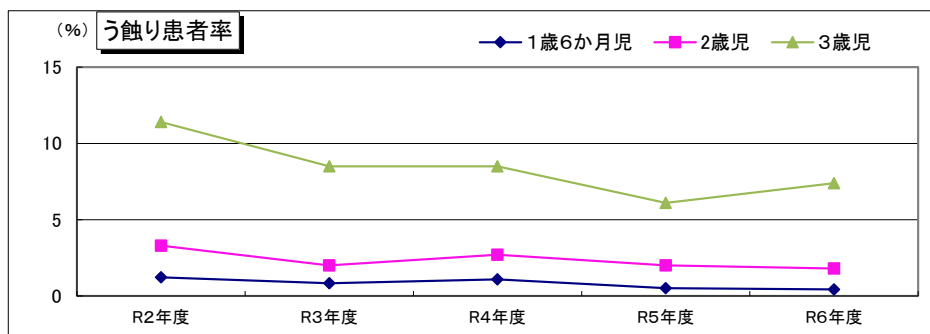
【表1-2】

3歳児	う蝕り患者数	率 (%)	1人平均う蝕歯数	ハイリスク児率
R2年度	200	11.4	0.33	17.0%
R3年度	137	8.5	0.26	14.6%
R4年度	141	8.5	0.25	14.6%
R5年度	93	6.1	0.18	12.7%
R6年度	113	7.4	0.21	10.8%

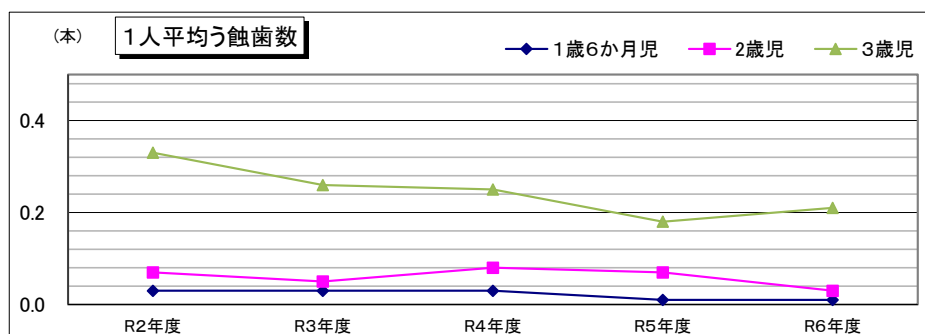
【表1-3】

2歳児	う蝕り患者数	率 (%)	1人平均う蝕歯数	ハイリスク児率	フッ素塗布(率)	対象者数	受診者数	受診率
R2年度	24	3.3	0.07	14.1%	97.7%	1,675	738	44.1%
R3年度	16	2	0.05	13.1%	97.8%	1,712	812	47.4%
R4年度	20	2.7	0.08	19.5%	98.2%	1,574	739	47.0%
R5年度	13	2	0.07	17.4%	98.5%	1,532	651	42.5%
R6年度	13	1.8	0.03	15.5%	97.4%	1,465	721	49.2%

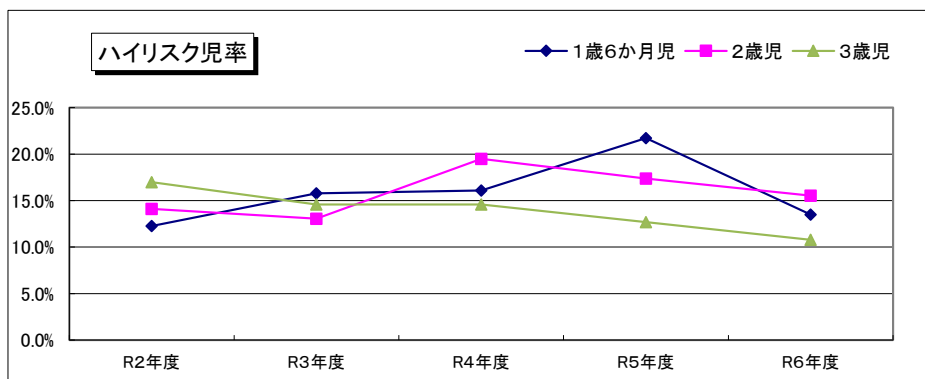
【図1】



【図2】



【図3】



【表2-1】

1歳6か月児	う蝕の型別分類								軟組織疾患			その他の要指導	
	う蝕のない者			う蝕のある者					L型	S型	不詳	歯列咬合	その他
	O1型	O2型	不詳	A型	B型	C1型	C2型	不詳					
R2年度	1,519	100	0	20	0	0	0	0	3	0	0	84	82
R3年度	1,422	106	0	10	1	1	1	0	3	0	0	74	70
R4年度	1,365	87	0	13	1	1	1	0	2	0	0	78	63
R5年度	1,307	72	0	7	0	0	0	0	3	0	0	57	62
R6年度	1,310	69	0	3	1	1	1	0	5	0	0	60	72

【表2-2】

2歳児	う蝕の型別分類					軟組織疾患			指しゃぶり	歯列咬合	その他
	A型	B型	C1型	C2型	不詳	L型	S型	不詳			
R2年度	17	6	0	1	0	1	0	0	172	67	35
R3年度	13	3	0	0	0	1	0	0	185	78	40
R4年度	15	5	0	0	0	1	0	0	191	44	37
R5年度	13	0	0	0	0	1	0	0	169	45	32
R6年度	12	0	1	0	0	4	0	0	179	50	44

【表2-3】

3歳児	う蝕の型別分類					不正咬合					軟組織疾患	
	A型	B型	C1型	C2型	D型	a	b	c	d	e	L型	S型
R2年度	149	46	1	4	34	80	18	29	18	0	7	0
R3年度	97	35	3	2	14	96	30	19	22	3	17	2
R4年度	109	28	1	3	19	95	21	22	24	2	4	0
R5年度	74	15	0	4	11	76	33	22	34	1	6	1
R6年度	87	18	4	4	14	81	16	29	23	1	5	0

1. 6／3歳 歯科相談件数

	1歳6か月児	3歳児
R2年度	499	275
R3年度	569	233
R4年度	571	261
R5年度	450	181
R6年度	482	238

2歳児歯科健診時における生活相談及び栄養相談

	生活相談	栄養相談
R2年度	148	204
R3年度	58	213
R4年度	R4～配置なし	211
R5年度	配置なし	255
R6年度	109	235

### 3 予防接種(各健診での問診からの接種状況確認)

(接種人数/健診受診者 %)

1歳6か月児	四種混合				MR	麻疹	風疹	日本脳炎			BCG	水痘	
	1回目	2回目	3回目	追加				1回目	2回目	追加		1回目	2回目
R2年度	99.5%	99.3%	99.1%	71.0%	94.8%	2.7%	0.9%	2.0%	1.5%	0.3%	99.1%	94.4%	59.7%
R3年度	99.5%	99.4%	98.9%	68.5%	94.4%	1.8%	0.7%	0.9%	0.9%	0.0%	99.3%	93.8%	47.0%
R4年度	99.5%	99.5%	99.3%	63.0%	94.2%	1.2%	0.4%	0.8%	0.6%	0.0%	99.2%	93.2%	37.7%
R5年度	98.6%	98.3%	97.7%	58.8%	94.9%	1.4%	0.6%	1.3%	1.1%	0.0%	98.2%	91.5%	36.3%
R6年度	99.1%	98.9%	98.7%	59.1%	94.4%	1.7%	0.9%	1.6%	1.1%	0.1%	98.8%	92.3%	40.1%

1歳6か月児	ヒブ				肺炎球菌				B型肝炎		
	1回目	2回目	3回目	追加	1回目	2回目	3回目	追加	1回目	2回目	3回目
R2年度	99.6%	99.5%	99.3%	92.9%	99.5%	99.5%	99.3%	93.7%	98.8%	98.8%	98.0%
R3年度	99.5%	99.2%	99.2%	93.1%	99.5%	99.4%	99.1%	93.8%	99.0%	98.9%	97.7%
R4年度	99.6%	99.5%	99.4%	92.4%	99.5%	99.5%	99.3%	92.9%	98.9%	98.8%	98.4%
R5年度	99.0%	98.6%	98.3%	91.4%	99.0%	98.6%	98.3%	92.1%	98.6%	98.1%	96.6%
R6年度	99.4%	99.2%	99.1%	92.4%	99.3%	99.3%	99.1%	93.4%	99.1%	98.8%	97.9%

3歳児	四種混合				MR	麻疹	風疹	日本脳炎			BCG	水痘	
	1回目	2回目	3回目	追加				1回目	2回目	追加		1回目	2回目
R2年度	98.6%	98.4%	98.5%	95.1%	93.6%	5.2%	1.5%	56.0%	38.7%	1.8%	98.6%	96.2%	91.9%
R3年度	99.4%	99.3%	99.2%	96.8%	96.8%	2.1%	0.9%	55.0%	34.4%	1.2%	99.2%	96.9%	91.9%
R4年度	99.5%	99.3%	99.1%	96.2%	97.7%	2.5%	0.5%	46.5%	25.5%	1.4%	99.0%	97.4%	92.8%
R5年度	98.7%	98.7%	98.4%	94.4%	95.8%	3.2%	2.0%	41.7%	22.6%	0.9%	99.2%	94.9%	87.0%
R6年度	98.8%	98.8%	98.8%	93.6%	96.1%	3.1%	1.2%	38.5%	21.9%	0.9%	98.3%	95.0%	87.8%

3歳児	ヒブ				肺炎球菌				B型肝炎		
	1回目	2回目	3回目	追加	1回目	2回目	3回目	追加	1回目	2回目	3回目
R2年度	98.6%	98.2%	98.2%	97.3%	98.6%	98.3%	98.0%	97.6%	97.2%	97.0%	96.2%
R3年度	99.6%	99.6%	99.4%	98.1%	99.6%	99.6%	99.4%	98.1%	98.5%	98.4%	97.7%
R4年度	99.5%	99.2%	98.9%	97.5%	99.5%	99.3%	99.0%	97.8%	99.0%	98.7%	98.2%
R5年度	99.1%	99.0%	98.6%	97.8%	99.1%	99.1%	98.8%	97.6%	98.4%	98.2%	98.0%
R6年度	90.5%	90.4%	90.3%	97.4%	99.0%	98.9%	98.8%	97.3%	98.0%	97.8%	97.4%

乳幼児健康診査未受診者訪問結果

			4か月児健診										8～10か月児健診									
			R2年度		R3年度		R4年度		R5年度		R6年度		R2年度		R3年度		R4年度		R5年度		R6年度	
把握済	問題ない		60	60.6%	37	56.9%	51	56.7%	42	63.6%	38	57.6%	91	65.9%	63	67.0%	65	66.3%	75	72.1%	52	67.5%
	問題あり	フォロー（本市事業の中で対応）	37	37.4%	27	41.5%	31	34.4%	21	31.8%	24	36.4%	33	23.9%	25	26.6%	25	25.5%	20	19.2%	18	23.4%
		フォロー（保健福祉事務所で継続）	0	0.0%	0	0.0%	0	0.0%	0	0.0%	0	0.0%	0	0.0%	0	0.0%	0	0.0%	0	0.0%	0	0.0%
		フォロー（その他）	0	0.0%	0	0.0%	4	4.4%	1	1.5%	1	1.5%	1	0.7%	1	1.1%	2	2.0%	2	1.9%	1	1.3%
状況把握できず 継続中		不在のため次回健診で確認	0	0.0%	1	1.5%	2	2.2%	2	3.0%	3	4.5%	10	7.2%	5	5.3%	5	5.1%	7	6.7%	5	6.5%
		不明のため次回健診で確認	2	2.0%	0	0.0%	0	0.0%	0	0.0%	0	0.0%	1	0.7%	0	0.0%	0	0.0%	0	0.0%	0	0.0%
転居（住基で転居を確認）			0	0.0%	0	0.0%	2	2.2%	0	0.0%	0	0.0%	2	1.4%	0	0.0%	1	1.0%	0	0.0%	1	1.3%
合 計			99	100.0%	65	100.0%	90	100.0%	66	100.0%	66	100.0%	138	100.0%	94	100.0%	98	100.0%	104	100.0%	77	100.0%

			1歳6か月児健診										3歳児健診									
			R2年度		R3年度		R4年度		R5年度		R6年度		R2年度		R3年度		R4年度		R5年度		R6年度	
受診勧奨後、健診を受診			8	6.7%	18	13.5%	18	20.2%	41	48.2%	46	39.3%	53	23.6%	53	37.9%	43	26.7%	51	30.2%	40	26.3%
把握済	問題ない		70	58.3%	70	52.6%	55	61.8%	57	67.1%	53	45.3%	164	72.9%	104	74.3%	122	75.8%	129	76.3%	127	83.6%
	問題あり	フォロー（本市事業の中で対応）	41	34.2%	45	33.8%	25	28.1%	13	15.3%	28	23.9%	41	18.2%	31	22.1%	26	16.1%	32	18.9%	23	15.1%
		フォロー（保健福祉事務所で継続）	0	0.0%	0	0.0%	0	0.0%	1	1.2%	0	0.0%	0	0.0%	1	0.7%	2	1.2%	0	0.0%	0	0.0%
		フォロー（その他）	2	1.7%	2	1.5%	0	0.0%	3	3.5%	0	0.0%	0	0.0%	2	1.4%	2	1.2%	1	0.6%	0	0.0%
状況把握できず 継続中		不在のため次回健診で確認	6	5.0%	12	9.0%	5	5.6%	9	10.6%	8	6.8%	19	8.4%	0	0.0%	1	0.6%	4	2.4%	1	0.7%
		不明のため次回健診で確認	0	0.0%	1	0.8%	2	2.2%	0	0.0%	2	1.7%	1	0.4%	0	0.0%	8	5.0%	0	0.0%	0	0.0%
転居（住基で転居を確認）			1	0.8%	3	2.3%	2	2.2%	2	2.4%	0	0.0%	0	0.0%	2	1.4%	0	0.0%	3	1.8%	1	0.7%
合 計			120	100.0%	133	100.0%	89	100.0%	85	100.0%	117	100.0%	225	100.0%	140	100.0%	161	100.0%	169	100.0%	152	100.0%

＊ 未受診訪問で母児が確認できない場合は、こども家庭課に報告し、所属の有無、医療機関受診状況による確認を行っている。

## 令和7年度実施事業について

**(1) 妊婦のための支援給付と妊婦等包括相談支援事業 【制度の変更】**

妊婦の産前産後期間における身体的・精神的・経済的不安を軽減し、妊婦や胎児である子どもの保健及び福祉の向上に寄与することを目的として、子ども・子育て支援法に創設された「妊婦のための支援給付」と児童福祉法に創設された「妊婦等包括相談支援事業」を一体的に実施する。

妊婦のための支援給付として妊娠時（5万円相当）と、胎児人数×5万円相当の2回に分けて妊婦のための支援給付金を支給する。なお、現金／スターライトマネーでの給付を選択でき、スターライトマネーの場合は5%のインセンティブを付し、5万2500円分を給付する。

「ひらつかネウボラールームはぐくみ」（こども家庭センター）を拠点に、保健師や助産師等が面談を実施し、個々の状況に合った支援を行う。妊娠8か月頃にはアンケート調査を実施し、希望する妊婦やアンケート結果に応じて面談・電話相談を実施する。産後4か月までにこんにちは赤ちゃん訪問を実施する。

**(2) 遠方への妊婦健診時等にかかる交通費支援 【新規】**

医学的な理由等により、周産期母子医療センターで出産する必要があるハイリスク妊婦または里帰り先から最寄りの分娩取扱施設まで概ね60分以上の移動時間を要する妊婦の交通費及び宿泊費の支援です。

① 事業開始：令和7年4月

② 交通費の種類：電車、バス、タクシー、自家用車（有料道路料金、移動に要したガソリン代等）

③ 交通費助成額：移動に要した費用の8割を助成（上限あり）

宿泊費助成額：宿泊に要した費用から2,000円／泊を控除した額（上限14泊）

④ 対象者：令和7年4月1日以降の通院及び出産までの日に平塚市に住民登録がある妊婦で次のいずれかの要件を満たす方

- ・医学的な理由等により、自宅（又は里帰り先）から周産期母子医療センターまで概ね60分以上の移動時間を要するハイリスク妊婦（上限14回）
- ・自宅（又は里帰り先）から最寄りの周産期母子医療センターまで概ね60分以上の移動が必要で出産時の入院前に近隣の宿泊施設に宿泊する場合のハイリスク妊婦（上限14泊）
- ・里帰り先から最寄りの妊婦健診を受診することができる分娩（健診）施設まで概ね60分以上の移動時間を要する妊婦（上限14回）
- ・妊婦健診を受診することができるが分娩の扱いがない分娩（健診）施設が概ね60分以内である妊婦であって、妊娠後期（概ね妊娠32週頃）から分娩予定施設に切り替えて妊婦健診を受診する妊婦のうち、最寄りの分娩可能な分娩（健診）施設まで概ね60分以上の移動を要する妊婦（上限7回）

⑤ 申請方法：電子申請で事前相談後に本申請

**(3) 妊婦健康診査事業（多胎も含む） 【拡充】**

妊婦の健康管理の充実及び経済的負担の軽減を図るため、令和7年4月1日以降に母子健康手帳を交付し、妊婦健康診査を受診する妊婦に対し、健診費用の助成額の増額を開始。併せて、多胎妊娠をしている妊婦に対し、従来の妊婦健康診査（14回分の補助券）に追加して（19回目まで）健診を受けた場合、その費用の一部助成を開始。

- ① 事業開始：令和 7 年 4 月
- ② 対象者：令和 7 年 4 月 1 日以降に妊娠届出を申請した方（母子手帳を発行する方）
- ③ 助成額：6 万 5 千円から 1 0 万円に増額  
平塚市母子健康手帳別冊（妊婦健康診査専用 追加補助券）として交付  
5, 0 0 0 円×2 枚（緑） 1, 0 0 0 円×2 5 枚（白）
- ④ 補助券の利用方法：追加補助券のみでの使用は不可（妊婦健康診査費用補助券の上乗せとして使用）
- ⑤ 多胎妊娠：1 5 回目から 1 9 回目の補助券を追加で配布する。（5, 0 0 0 円×5 枚）通常の補助券  
1 4 回分をすべて使用した後に使用する。補助券の配布は 7 月頃開始予定  
（妊娠届出申請時。届出済みの方は郵送で配布。）
- ⑥ 補助券が利用できる医療機関：県内の市町村（横浜市、川崎市、横須賀市を除く）にある産科医療機関。  
里帰り等で補助券を使用できない医療機関で出産した場合は、産後 1 年  
以内に必要書類を提出し申請することで検査費用を補助します（償還払い）。

#### （4）出生連絡の電子申請 【サービスの充実】

令和 7 年 7 月中旬から出生連絡の電子申請の運用を開始した。当面は、母子健康手帳にとじ込まれているはがきサイズの「出生連絡票」と電子申請の 2 通りで出生の連絡を受ける。出生連絡票の内容は、こんにちは赤ちゃん訪問事業の参考にしている。

#### （5）1 か月児健康診査の費用助成 【新規】

平塚市では、1 か月児健康診査に必要な費用の一部を助成する「1 か月児健康診査の費用助成」を令和 7 年 4 月 1 日生まれの児から開始。

- ① 対象者：令和 7 年 4 月 1 日以降の出生児で、1 か月児健康診査当日に平塚市に住民登録がある児
- ② 受診対象期間：生後 2 8 日～4 1 日まで（生後 6 週未満）
- ③ 助成額：上限 6, 0 0 0 円（対象期間内に 1 子あたり 1 回）
- ④ 補助券の交付：令和 7 年 6 月 5 日よりネウボラルームはぐくみにて母子手帳発行時に交付。  
すでに出生している児には毎月郵送。すでに母子手帳交付済みの妊婦には妊娠 8 か月アンケートに同封。
- ⑤ 補助券が利用できる医療機関  
県内の市町村（横浜市、川崎市、横須賀市を除く）にある産科医療機関。  
ただし、小児科での受診や、里帰り等で補助券を使用できない医療機関で出産した場合は、生後 1 年以内に必要書類を提出し申請することで検査費用を補助します（償還払い）。

#### （6）子育てに悩む親と子が集う広場 【新規】

幼児健診等で心理相談を受けた方への支援の一つとして、子育てに悩む保護者が安心して親子で過ごせる遊びの場所の提供とともに、心理相談員などの専門家にゆっくり相談できる場を設ける。

〇月 1 回（1 0 時～1 1 時） 定員 1 0 組

対象者：心理相談を受けて心理相談員が本広場を案内した親子