

見上げた先に 希望の光

令和8年度当初予算

降り注ぐ朝の陽光が、ひらつかシーテラスに集まる人々を優しく包み込みます。

令和8年度当初予算のキャッチフレーズは「みんなを照らすあったか予算」。子どもから大人まで幅広く、太陽に照らされるような温かみあふれる施策を進めていきます。

目次

1～3面…**特集** 令和8年度当初予算…一般会計は3年連続過去最大、市税は5年連続増収の見込みです。注目事業や予算の概要を紹介します。
4～8面…募集・お知らせ・健康と福祉・スポーツ 「ひらしん平塚文化芸術ホールへ行こう」 「広げよう #あったかひらつか」 ヒラツカルチャー

平塚市の推計人口と世帯数
<令和8年3月1日現在 ()内は前月比>

人 □ 257,327人…(-164)
世帯数 119,463世帯…(-66)

●発行 平塚市 ●編集 広報課 ●法人番号 3000020142034 〒254-8686 神奈川県平塚市浅間町9番1号 ☎0463-23-1111 0463-23-9467



●配布のお問い合わせは、ミッド ☎0120-350311 (月～金曜日、午前9時30分～午後5時)

あったか予算

平塚のさまざまな魅力や、きめ細やかなニーズを照らす予算を編成しました。一般会計は3年連続過去最大、市税は5年連続増収の見込みです。今号では、主な施策や予算の概要を紹介します。

問 財政課 ☎21-8765

切れ目のない施策を着実に展開

市税を積極的に市民に還元するため、さまざまな新規・拡充事業を展開します。詳しくは、市ウェブ（下記2次元コード）をご覧ください。
新は新規事業 **拡**は拡充事業の金額・内容 **債**は債務負担行為を設定している事業で、期間と限度額を示しています。



平塚駅周辺の魅力を照らす

新 中央図書館分館の開設 3063万円

拡 市民アートギャラリー代替施設の開設 428万円 平塚駅前の商業施設に中央図書館分館を開設します。美術館の大規模改修中は、同施設に市民アートギャラリーを設置します。



新 駅南口広場の整備 2000万円 路線バスや一般車、歩行者などが混在する交通動線を解消すると共に、自動運転バスの走行を想定した南口駅前広場に改修するため、実施設計をします。

新 東海道本通り線の車道舗装打ち替え 1億4000万円 東海道本通り線の車道（右下写真）を、七夕の星空をイメージしたカラーに舗装します。

きめ細やかなニーズを照らす

新 校内教育支援センター支援員の派遣 283万円 不登校の生徒に加え、学校や教室に居づらいと感じている生徒に、学習支援や相談支援をするため、中学校の校内教育支援センターに支援員（あったか支援員）を派遣します。

新 訪問療育相談の実施 280万円 障がいのある児童や発達障害のある児童が通う保育所などで、児童発達支援センターのスタッフが巡回相談をします。

新 訪問療育相談の実施 280万円

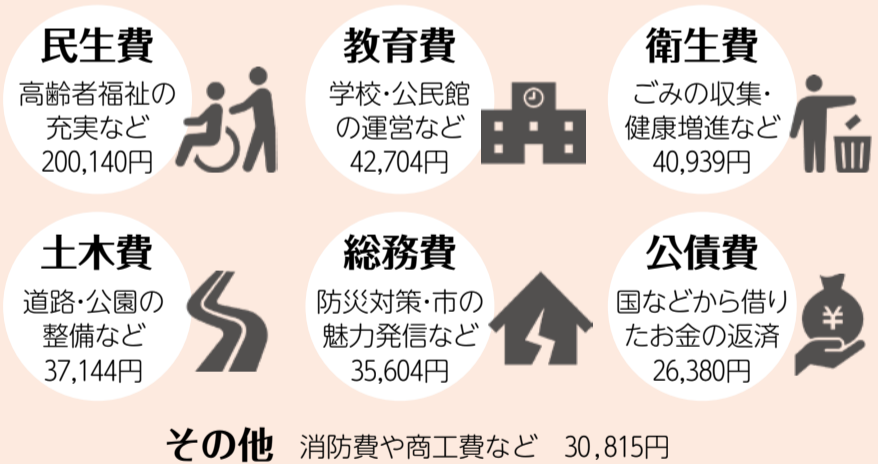
拡 医療的ケア児の通学支援 33万円 医療的ケア児の通学支援回数を拡大します。

拡 放課後等デイサービス

市民1人当たりの予算はいくら？

歳出 413,726円

一般会計の主な目的別歳出を、市の推計人口25万7,610人（令和8年1月1日現在）で割った金額です。



GX(脱炭素化)

DX(デジタル技術の活用)の推進

拡 地球温暖化対策の推進 920万円 住宅の脱炭素化を進めるため、ZEH(ネット・ゼロ・エネルギー・ハウス)、太陽光発電設備、蓄電池などの導入を補助します。

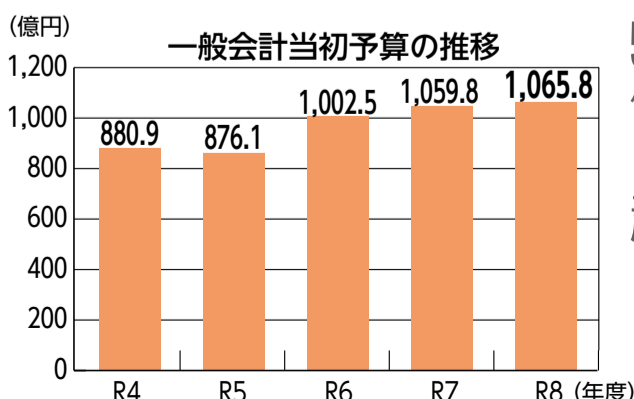
新 生成AIチャットボットの導入 172万円 市ウェブに生成AIチャットボットによる自動応答サービスを導入します。24時間365日、問い合わせに適した回答を提供します。

新 AIケアマネジメント業務支援システムの導入 35万円 高齢者よろず相談センターに、AIケアマネジメント業務支援システムを試験的に導入し、業務の効率化に向けた効果を検証します。

一般会計予算 3年連続過去最大
1065億8000万円

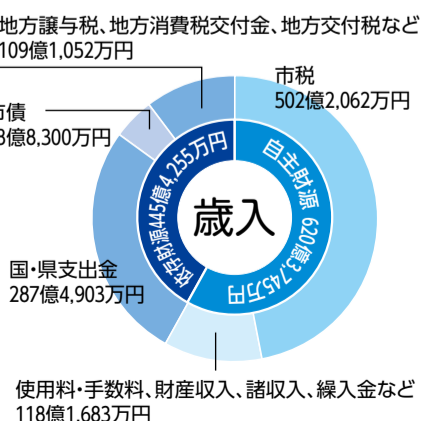
歳入

市税収入は5年連続の増収です。502億2062万円で、昨年度より27億9382万円(5.9%)増える見込みです。個人市民税は、賃金上昇に伴う個人所得の増加などにより、12億43万円(7.1%)増える見込みです。法人市民税は7億4957万円(21.8%)、固定資産税は7億9889万円(3.7%)、都市計画税は5467万円(1.9%)増える見込みです。



市債は、社会福祉施設や公園などの整備の完了に伴い、8億6970万円(15.1%)の減額となります。

国・県支出金など、国や県の基準に基づき、交付された割り当てられたりする依存財源は、前年度比で16億4965万円の減額。市税の大幅な増収により、自主財源は前年度比で22億4965万円の増額となります。これにより市の自主的な収入が歳入全体に占める割合を表す、自主財源比率は、前年度から1.8ポイント増加し58.2%です。自主財源比率が高いほど、行政運営がしやすくなります。



令和8年度 当初予算

みんなを照らす

快適な環境でまちを照らす

ノスの拡充 7200万円
障がいや発達に課題のある児童・生徒を対象に、放課後等デイサービスの利用日数を拡大します。

拡 要支援児の受け入れ態勢を強化 1094万円
幼稚園での要支援児の受け入れ態勢強化のため、補助金の対象園や補助金額を拡充します。

新 意思疎通支援の拡充 81万円
聴覚障がい者がスムーズに市役所へ問い合わせ

拡 小・中学校体育館に空調機を設置 債25億3308万円
(令和19年度まで)

拡 小学校特別教室・教育相談室に空調機を設置 債27億1733万円
(令和19年度まで) 授業や部活動時の暑さ対策の他、災害発生時の避難所の環境を考え、小・中学校の体育館に空調機を設置します。小学校の特別教室と教育相談室にも設置します。

拡 海水浴場の安全対策を強化 101万円
ひらつかシーテラスから、ひらつかタマ三郎漁港までの海岸園路の整備が完了し、海水浴場の利用客増加が見込まれるため、貸出物品などを充実します。

債 防犯街路灯の一斉更新 7億7893万円
(令和18



られるよう、オペレーターが通訳する電話リレーサービス「手話リンク」を導入します。また、専門のオペレーターが視覚障がい者の移動や日常生活を支援する遠隔サポートシステムも導入します。

拡 妊娠・出産から産後までの支援を強化 1433万円
妊婦健康診査にかかる公費負担を増額します。産婦健康診査の費用助成に産後2週間健診を追加する他、1カ月

年度まで) 市内の防犯街路灯(左上写真)を、より明るく高性能な器具へ一斉更新します。

新 消防指令システム・消防救急デジタル無線設備の更新 990万円 債18億5490万円
(令和9年度) 119番通報を受け付け、災害情報を管理する消防指令システムと消防救急デジタル無線設備を更新します(下写真)。

健診の助成額も増額します。また、産前・産後ヘルパーの利用期間と回数の拡大に加え、産後ケア事業の利用期間を延長し、産前・産後の切れ目のない支援体制を強化します。

新 子育てポータルサイトの構築 1110万円
子育て情報を一元化したウェブサイトを開きます。人生設計をシミュレーションできる機能も搭載します。



スポーツ施設の利用環境を充実

新 総合体育館・陸上競技場の機能向上 2億3,507万円
トッケイセキュリティ平塚総合体育館の第2体育室(写真左)に空調設備を整備します。また、レモンガススタジアム平塚(写真右)で全国規模の陸上競技会を継続して開けるよう、施設などを改修します。



特別会計

特定の収入で特定の事業をする場合などに設置する会計です。

総額は990億3,520万円で、昨年度より25億5,460万円(2.6%)増える見込みです。日本選手権競輪を開催予定の、競輪事業特別会計が増額したことなどによります。

競輪事業	434億5,800万円
国民健康保険事業	248億6,800万円
水産物地方卸売市場事業	2,720万円
介護保険事業	247億2,400万円
後期高齢者医療事業	59億5,800万円
合計	990億3,520万円

公営企業会計

一般会計や特別会計と違い、公営企業の収入を財源として独立採算が原則の会計です。市では二つの公営企業会計があります。

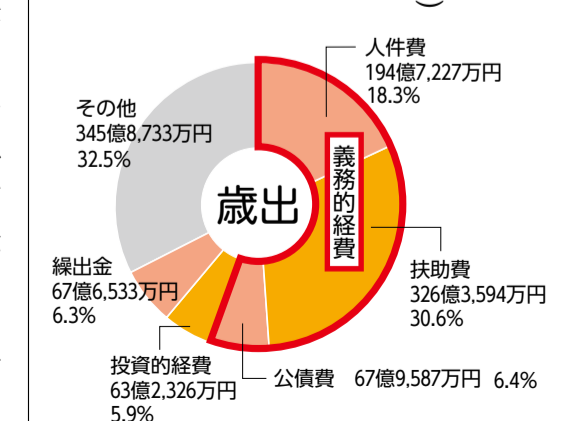
総額は362億5,700万円で、昨年度より12億2,400万円(3.5%)増える見込みです。下水道事業会計の、管路の長寿命化対策や、ポンプ場施設の耐震長寿命化対策に伴う経費などが増額しています。

病院事業	212億 200万円
下水道事業	150億5,500万円
合計	362億5,700万円

歳出

義務的経費(3・5%増)

法令などによって支出が義務付けられている経費です。職員給与などの人件費や生活保護費・児童手当などの扶助費、市債の返済に充てる公債費の合計です。総額で20億102万円増える見込みです。歳出総額に占める義務的経費の割合は55・3%で、昨年度より1・6ポイント増加しました。



人件費は、退職手当の増や人事院勧告に伴う職員給与の引き上げなどにより、9億6636万円(5・2%)増える見込みです。

扶助費は、保育所運営費等扶助事業や生活保護法に基づく扶助事業の増などで、7億8393万円(2・5%)増える見込みです。公債費は、元金償還金の増などで2億5073万円(3・8%)増額となります。投資的経費(32・1%減) 道路や学校、公園など、将来の世代も利用できる社会資本を整備するための経費です。湘南海岸公園龍城ヶ丘ゾーン整備・管理運営事業や、市営中原上宿住宅建替整備事業などの完了に伴い、29億8802万円減る見込みです。歳出総額に占める投資的経費の割合は5・9%で、昨年度より2・9ポイント減少しました。

貯金と借金(一般会計)

貯金(基金)

144億7,761万円(本年度末残高見込み)

年度によって生じる財源の不均衡を調整する財政調整基金の他、公共施設の整備保全、子ども・子育て、環境対策など特定の目的で積み立てる資金です。

借金(市債)

558億385万円(本年度末残高見込み)

多額な費用が必要となる道路や学校などの公共施設を整備する場合に、国や金融機関などから借り入れます。



野良猫の不妊・去勢手術に補助

地域の環境を守り、不幸な猫を減らすため、野良猫に不妊・去勢手術を受けさせましょう。市内に生息する、健康状態の良い野良猫が対象です。市内在住の方や自治会長が申請し、県内の動物病院で手術を受けさせてください。自治会の取り組みとして手術をする場合は、事前に環境保全課へご相談ください。

補助額 実際にかかった手術費用を上限として、1匹につきメスは7,000円・オスは6,000円まで。

応募 手術前に、市ウェブ(右2次元コード)や市役所5階の環境保全課☎23-9969にある申込書を、郵送または直接、同課へ。eでも申し込めます。



物価高対応生活支援給付金を給付

対象者
1人当たり
5,000円

世帯ごとに世帯主に支給します。対象世帯には通知を送ります。必ず確認してください。詳しくは、市ウェブ(右2次元コード)をご覧ください。



■対象 平成19年4月1日以前に生まれた19歳以上の方のうち①令和8年2月16日(基準日)時点で市に住民登録がある方②基準日の翌日以降に平塚市に転入し、令和8年3月31日時点で市に住民登録がある方。

■市が口座情報を把握している世帯 3月末から順次、はがきで、支給のお知らせを送っています。はがきに記載されている口座へ振り込む場合、手続きは不要です。

■市が口座情報を把握していない世帯 4月中旬から、封書で確認書を送ります。7月31日(金)までに、オンラインか郵送で手続きしてください。

問 給付金コールセンター☎0120-323-068

給付金を装った振り込め詐欺などにご注意ください

ボランティアの臨時スタッフとして活動しませんか。まちづくり財団が開くコンサートや囲碁イベントで、チケットもぎりや受付などをします。交通費を支給します。ボランティアの登録時には、マイナンバーが分かるもの・口座登録・印鑑が必要です。ボランティア登録説明会を、5月10日(日)午前9時30分〜11時30分に、ひらしん平塚文化

まちづくり財団のスタッフボランティア
ボランティアの臨時スタッフとして活動しませんか。まちづくり財団が開くコンサートや囲碁イベントで、チケットもぎりや受付などをします。交通費を支給します。ボランティアの登録時には、マイナンバーが分かるもの・口座登録・印鑑が必要です。ボランティア登録説明会を、5月10日(日)午前9時30分〜11時30分に、ひらしん平塚文化

ガイドと巡る文化資源
「須賀港から馬入へ」コースです。両地区の繁栄の日々をのんびり歩きましょう。
4月26日(日)午前9時30分〜午後0時30分。荒天中止。神奈中「須賀港」バス停集合。「馬入橋」バス停解散。15人(先着順)。飲み物。高校生以上の方300円。

木造住宅の耐震相談会
昭和56年5月31日以前の旧耐震基準で建てられた木造住宅の耐震化を、建築士に相談できます。市の補助制度の説明もあります。
令和8年4月28日(火)午後1時30分・2時30分・3時30分(各回1時間)。市役所3階302会議室。市内木造住宅の所有者または居住者、各回5組(先着順)。
☎20-8860へ。

母の日フラワーアレンジメント教室
プリザーブドフラワーで、母の日にぴったりなアレンジメントを作りませんか。
5月1日(金)午前10時〜正午。ひらつかサン・ライファ

創業塾
創業に必要な知識を身に付けられる講座です。Zoomで開きます。希望者は事業計画のブラッシュアップとして、7月25日(土)午後1時〜4時30分に対面で開く、発表会への参加もできます。
5月23日、6月6日・20日・27日の土曜日、全4回、午後1時〜5時。全4回参加でき、1〜2年以内に市内での創業を検討している方・市内で創業して5年未満の方40人(先着順)。3300円。
☎2511ウェブで、応募してください。

創業塾
創業に必要な知識を身に付けられる講座です。Zoomで開きます。希望者は事業計画のブラッシュアップとして、7月25日(土)午後1時〜4時30分に対面で開く、発表会への参加もできます。
5月23日、6月6日・20日・27日の土曜日、全4回、午後1時〜5時。全4回参加でき、1〜2年以内に市内での創業を検討している方・市内で創業して5年未満の方40人(先着順)。3300円。
☎2511ウェブで、応募してください。

「手話リンク」を導入しました
手話リンクは聴覚障がいや言語障がいがある方が、手話通訳オペレーターを介して、手話で市に問い合わせができるシステムです。市ウェブにある専用の問い合わせボタンから利用してください。詳しくは、市ウェブ(左2次元コード)をご覧ください。
問 障がい福祉課☎21-8774

「手話リンク」を導入しました
手話リンクは聴覚障がいや言語障がいがある方が、手話通訳オペレーターを介して、手話で市に問い合わせができるシステムです。市ウェブにある専用の問い合わせボタンから利用してください。詳しくは、市ウェブ(左2次元コード)をご覧ください。
問 障がい福祉課☎21-8774

粗大ごみ破碎処理場への持ち込み予約
粗大ごみ破碎処理場(堤町3-5)の混雑緩和にご協力ください。処理費用や持ち込める物など、詳しくは市ウェブ(右2次元コード)をご覧ください。
予約が必要な日 土・日曜日、祝日と5月1日(金)〜6日(休)。
休業日 4月29日(祝)・30日(木)。
応募 e・電話で予約してください。問い合わせは粗大ごみ破碎処理場☎22-4557へ。

①岡田清香バイオリンコンサート 5月9日午後2時開演。60人(先着順)。3,500円。
②ワークショップ「苔玉作り」 5月10日午前10時〜正午。15人(先着順)。1,200円。
③春の折り紙教室 5月10日午後1時〜3時。
④洋館とバラの絵・写真の展示 展示作品の募集は5月1日(金)〜9日、展示は8日(金)〜12日(火)。詳しくは、同館ウェブ(右下2次元コード)をご覧ください。
応募 ①②は4月4日(土)午前9時から、必要事項・イベント名を、往復はがき・メールまたは直接、〒254-0041浅間町1-11日横浜ゴム平塚製造所記念館☎35-7114 yokan7114@outlook.jpへ。



春のばらフェスタ

5月9日(土)・10日(日)午前9時〜午後5時
旧横浜ゴム平塚製造所記念館





青少年の海外派遣

アメリカ合衆国のカンザス州ローレンス市でホームステイ

学校見学や文化施設訪問などを通して交流します。詳しくは、市ウェブ(下2次元コード)をご覧ください。

海外派遣 7月24日(金)～8月3日(月)。4月1日(水)時点で市内在住の中学生・高校生または市内在住で平成20年4月2日～26年4月1日生まれの方10人(選考)。参加者負担金(金額は令和8年4月中旬に決定予定・令和7年度は16万5,000円)と個人的経費がかかります。

派遣を希望する方に向けた説明会 参加は必須ではなく、派遣の可否には影響ありません。4月9日(木)午後7時。文化公園会館(浅間町12-41)。

応募 海外派遣は4月17日(金)までに、市ウェブや市役所1階の**青少年課**☎71-5950などにある申込書を、郵送または直接、同課へ。



春の製品展示即売会

障がい福祉事業所の製品を販売します(写真)。

4月16日(木)・17日(金)、午前9時～午後4時30分(17日は4時まで)。市役所1階多目的スペース。

☎ 障がい福祉課☎21-8774

市政情報は市公式のSNSでも配信しています

各2次元コードからご確認ください



4月8日(水)午前10時～午後1時。市役所1階多目的スペース。米、乾麺、調味料類、

フードドライブ

☎ 環境政策課☎21-9762

4月8日(水)午前10時～午後1時。市役所1階多目的スペース。

生ごみ自家処理相談会

☎ 行政総務課☎21-9754

4月19日(日)午後1時。ひらしん平塚文化芸術ホール☎20-9273

4月10日(金)～17日(金)、午前8時30分～午後5時(10日は正午から・17日は午後4時まで)。市役所1階多目的スペース。

生ごみ自家処理相談会

☎ 行政総務課☎21-9754

4月19日(日)午後1時。ひらしん平塚文化芸術ホール☎20-9273

4月10日(金)～17日(金)、午前8時30分～午後5時(10日は正午から・17日は午後4時まで)。市役所1階多目的スペース。

生ごみ自家処理相談会

☎ 行政総務課☎21-9754

4月19日(日)午後1時。ひらしん平塚文化芸術ホール☎20-9273

お知らせ

経済センサス活動調査

事業所や企業の所在地・従業員数・売上金額などの活動状況を把握する、全国一斉の調査です。4月上旬からウェブ回答用の調査書類が国から郵送されます。4月20日(月)までに回答してください。回答がない事業所や新たに把握された事業所には、5月中旬に調査員が訪問し調査票を配布します。その場合は6月8日(月)までに、ウェブまたは郵送で回答してください。

オープンプライヴ SPICE

映画監督・黒澤明のドキュメンタリー映画『映画の中の黒澤明』の上映と、同映画の監督・河村光彦さんのトークショーです。

4月19日(日)午後1時。ひらしん平塚文化芸術ホール(見附町16-1)。120人(当日先着順・0時30分から受け付け)。

☎ ひらしん平塚文化芸術ホール☎20-9273

ひらつかシングス

今回のテーマは「譲渡型保護猫カフェ」です。さまざまな保護猫団体に猫の里親を探す場を提供する、猫カフェ「じのはし」の井上充さん(左写真)をクロースアップ。井上さんへのインタビューなどを通して、保護猫への思いや取り組みを紹介しします。

SCN湘南チャンネル。毎週土曜日、午後7時30分～7時45分。毎週日曜日、午後1時45分～2時。YouTube市公式チャンネルでも配信します。

☎ 広報課☎21-8761

☎ 湘南ひらつかふれあいマーケット 朝市

干物や総菜、和菓子、花、みそなどを販売します。

4月19日(日)午前7時～8時。小雨決行。A.B.E.M.湘南バンク(久領堤5-1)。

☎ 商業観光課☎35-8107

セクシユアルマイノリティーのパネル展

4月10日(金)～17日(金)、午前8時30分～午後5時(10日は正午から・17日は午後4時まで)。市役所1階多目的スペース。

☎ 人権・男女共同参画課☎21-9861

湘南ベルマーレの試合のパブリックビューイング

A.B.E.M.湘南バンク(久領堤5-1)の大型スクリーンで、湘南ベルマーレ対ブラウブリッツ秋田戦を観戦しませんか。

4月12日(日)午後2時試合開始。

☎ 事業課☎21-3935

SunSunマルシェ

4月12日(日)午前10時～午後2時。小雨決行。湘南海岸公園(高浜台34-1)。

☎ アルベリアールホーム☎31-7211



今回のテーマは「譲渡型保護猫カフェ」です。さまざまな保護猫団体に猫の里親を探す場を提供する、猫カフェ「じのはし」の井上充さん(左写真)をクロースアップ。井上さんへのインタビューなどを通して、保護猫への思いや取り組みを紹介しします。

ひらつかシングス

☎ ひらしん平塚文化芸術ホール☎20-9273

4月10日(金)～17日(金)、午前8時30分～午後5時(10日は正午から・17日は午後4時まで)。市役所1階多目的スペース。

生ごみ自家処理相談会

☎ 行政総務課☎21-9754

4月19日(日)午後1時。ひらしん平塚文化芸術ホール(見附町16-1)。120人(当日先着順・0時30分から受け付け)。

4月10日(金)～17日(金)、午前8時30分～午後5時(10日は正午から・17日は午後4時まで)。市役所1階多目的スペース。

生ごみ自家処理相談会

☎ 行政総務課☎21-9754

4月19日(日)午後1時。ひらしん平塚文化芸術ホール☎20-9273

4月10日(金)～17日(金)、午前8時30分～午後5時(10日は正午から・17日は午後4時まで)。市役所1階多目的スペース。

生ごみ自家処理相談会

☎ 行政総務課☎21-9754

4月19日(日)午後1時。ひらしん平塚文化芸術ホール☎20-9273

☎ 広報課☎21-8761

☎ 湘南ひらつかふれあいマーケット 朝市

干物や総菜、和菓子、花、みそなどを販売します。

4月19日(日)午前7時～8時。小雨決行。A.B.E.M.湘南バンク(久領堤5-1)。

☎ 商業観光課☎35-8107

セクシユアルマイノリティーのパネル展

4月10日(金)～17日(金)、午前8時30分～午後5時(10日は正午から・17日は午後4時まで)。市役所1階多目的スペース。

☎ 人権・男女共同参画課☎21-9861

湘南ベルマーレの試合のパブリックビューイング

A.B.E.M.湘南バンク(久領堤5-1)の大型スクリーンで、湘南ベルマーレ対ブラウブリッツ秋田戦を観戦しませんか。

4月12日(日)午後2時試合開始。

☎ 事業課☎21-3935

SunSunマルシェ

4月12日(日)午前10時～午後2時。小雨決行。湘南海岸公園(高浜台34-1)。

☎ アルベリアールホーム☎31-7211



平塚競輪の新イメージキャラクター

4月から中田花奈さん(写真)が就任しました。平塚競輪のポスターやプロモーションビデオなどに登場します。5月1日(金)～6日(休)に開く、日本選手権競輪の最終日には、トークショーに出演します。

☎ 事業課☎21-3935



「七夕おどり千人パレード」に参加しませんか

出演団体を募集します。応募は5月1日(金)まで。詳しくは、湘南ひらつか七夕まつり公式ウェブをご覧ください。

☎ 商業観光課☎35-8107

☎ 応募ページ

健康と福祉

応募方法は4面

がん検診や予防接種を受けましょう

4月から、令和8年度のがん検診と予防接種が始まります。詳しくは、4月中旬に全戸へポストイングするパンフレットをご覧ください。

乳がん検診 5月28日(木)。荒天中止。ららぽーと湘南平塚(天沼10-1)。市内在住で40歳以上の女性(先着順)。2,000円。

家族介護リフレッシュ 日頃の疲れを癒やしませんか(左写真)。介護者同士の交流や情報交換もできます。市内在住で家族を介護している方。抽選。

①4月15日(水)午前10時～午後0時50分。港ベイサイドホール(夕陽ヶ丘66-1)。6人②16日(木)午前9時30分～午後0時20分。福祉会館(追分1-43)。9人③20日(月)午前9時30分～午後0時20分。福祉会館。12人④20日1時30分～4時20分。福祉会館。9人⑤24日(金)午前9時30分～午後0時20分。西部



福祉会館(公所86)。9人。**応募** 土・日曜日を除く各開催日の3日前までに、電話で、福祉会館 ☎33-3100へ。

コグニサイズサポート養成講座 5月13日・20日・27日の水曜日、全3回、午後1時30分～3時30分。トッケイセキユリティイ平塚総合体育館(大原1-1)。市内在住・在勤で高齢者よろず相談センターなどが開く教室に年1回程度参加できる方ら30人(先着順)。

初心者のためのスマホの使い方相談会 4月30日(木)午前10時・10時45分・11時30分(各時間帯30分)。福祉会館(追分1-43)。市内在住の方、各時間帯3人(抽選)。お使いのスマートフォン。500円。**応募** 4月6日(月)から、電話で、高齢福祉課 ☎21-9621へ。

4月30日(木)午前10時・10時45分・11時30分(各時間帯30分)。福祉会館(追分1-43)。市内在住の方、各時間帯3人(抽選)。お使いのスマートフォン。500円。**応募** 4月6日(月)から、電話で、高齢福祉課 ☎21-9621へ。

わかちあいの会 大切な方を自死(自殺)で亡くされた方の集いです。参加

ひらしん平塚文化芸術ホールへ行こう

東京混声合唱団

東京混声合唱団は昭和31年に創設されました。定期演奏会やオーケストラとの共演など年間150回の公演をしている、日本を代表する合唱団です。

今回の演奏会では多様なレパートリーの中から、一度は耳にしたことのある親



また、5月31日(日)には社会人向けの合唱ワークショップを開きます。課題曲の「群青」を各パートに分かれて練習します。第一線で活躍するプロから直接指導を受けられる貴重な機会です。技術の向上はもちろん、歌う楽しさを実感できるプログラムです。

平塚特別演奏会 6月27日(土)午後3時開演。1,000人(先着順・未就学児は入場できません)。3,500円(市民3,300円)、ペア券6,500円。チケットは、4月6日(月)午前10時からひらしん平塚文化芸術ホールなどで直接、5日(日)10時から同ホールのウェブで、販売します。**ワークショップ** 5月31日午後2時～4時30分。18歳以上の方60人(先着順)。飲み物。1,000円。お持ちの方は混声四部版「群青」の楽譜を持参してください(ない場合は別途楽譜代)。**応募** ワークショップは4月5日(日)正午から、電話で、ひらしん平塚文化芸術ホールへ。同ホールのウェブでも応募できます。

ひらしん平塚文化芸術ホール 見附町16-1 ☎20-9273

身体障がい者の義肢・装具などの相談 社会生活に必要な義肢・装具・車いすの同型再作製、修理の相談ができます。完成までに3回程度来ていただく場合があります。本人がお越しください。要約筆記もあります。

健康のための詩吟講座 4月28日(火)午前9時30分～10時30分。福祉会館(追分1-43)。市内在住の方

ひとり暮らし高齢者の調査 一人暮らしの高齢者の実情を把握し、見守りや安否確認などの必要な支援をするための調査です。対象は4月1日時点で74歳以上の、住民基本台帳上で一人暮らしの方です。4～6月に、民生委員児童委員が訪問します。**高齢福祉課** ☎21-9622

4月23日、5月28日、6月25日、7月23日の木曜日、午後1時～3時30分(再作製の

4月28日(火)午前9時30分～10時30分。福祉会館(追分1-43)。市内在住の方

4月6日(月)午前8時30分～午後5時に、必要事項・ファクス番号・希望日時・装具の種類・再作製か修理かを、電話・ファクスまたは直接、市役所1階の障がい福祉課 ☎21-8774

子ども・教育

子どもとは健康と要介護の中間の時期を指します。65歳以上の方。月～金曜日、午前9時～午後5時

成年後見利用支援センター 平塚栗原ホーム(立野町31-20) ☎35-6175

- 来所・電話 月～金曜日、午前8時30分～午後5時

経済的な悩み・ひきこもりなどの相談

☎くらしサポート相談 (本館1階128窓口) ☎21-8813

- 来所・電話 生活の不安や困り事を相談できます。月～金曜日、午前8時30分～午後5時

子育て支援センター 豊田分庁舎(南豊田381) ☎34-9076

- 未就学児対象の子育て相談・情報提供 月～金曜日、午前10時～午後3時

子どもの総合相談 ☎子ども家庭課 ☎21-9843

- 子ども総合相談 月～金曜日、午前8時30分～午後5時
- 母子・父子相談 月～金曜日、午前9時30分～午後5時

教育相談・就学相談 子ども教育相談センター(兼善小学校北側(浅間町4-39) ☎36-6013

- 来所(予約制) 月～金曜日、午前10時～午後5時
- 電話 月～金曜日、午前9時～午後5時

青少年相談室 ☎青少年課 ☎34-7311

- 青少年相談 月～金曜日、午前10時～午後5時
- ヤングテレホン相談(青少年専用) ☎33-7830 月～金曜日、午前10時～午後5時

メール相談(青少年・保護者など)。返信に数日かかることがあります。☎ly-soudan@

子どもの発達相談 子ども発達支援室くれよん(追分1-43) ☎32-2738

- 来所(予約制) 月～金曜日、午前8時30分～午後5時

就労・経営

経営・創業・副業相談 ☎産業振興課 ☎21-9758

- 来所(予約制) 第2・4金曜日、午前9時30分～午後4時30分

中小企業などの金融相談 ☎産業振興課 ☎21-9758

- 来所 市内の中小企業や創業を考えている方が対象です。月～金曜日、午前9時30分～午後4時30分

発明相談 文化公園会館(浅間町12-41) ☎21-9758

- 来所(予約制) 第2火曜日、午後1時～4時

事業承継相談 ☎産業振興課 ☎21-9758

- 来所(予約制) 第1水曜日、午前9時30分～午後4時30分

子育て支援企業応援アドバイザー ☎産業振興課 ☎21-9758

- 専門家派遣(予約制) 市内の中小企業が対象です。1回2時間・年4回まで。

個別就労相談 文化公園会館(浅間町12-41) ☎21-9758

- 来所(予約制・先着4人) 1人50分。第2水曜日、午後1時～4時50分



\ 広げよう / #あったかひらつか

浅田川沿いの桜並木



投稿者@umesan_photoさん

Instagramに「#あったかひらつか」を付けて投稿された写真を紹介しています。皆さんも、平塚の「あったかい」「それもあったか」な魅力を、Instagramで紹介しませんか。#あったかひらつかを付けて投稿してください。



Instagramで「#あったかひらつか」写真を見てみよう

広報課 ☎ 21-8556

スキマ時間でちょいトレ 心と体を整える ヨガ編

運動不足を感じている方や、生活の中で気軽に取り組みたい方は、参加してみませんか。6カ月以上の未就学児の保育(5人・応募時に先着順で受け付け)もあります。

5月18日(月)午前10時～11時30分。市内在住・在勤で、医師から運動を制限されていない18～64歳の方30人(先着順)。飲み物・タオル。動きやすい服装と靴で参加してください。

応募 4月6日(月)から、Eで応募してください。問い合わせは健康課 ☎ 55-2111へ。



- ① 楽らくヨガ 5月14日、7月16日の木曜日、全10回、午前9時20分～10時50分。70人。5000円。
- ② 体幹コンディショニング 5月9日、7月18日の土曜日、全8回、午前9時20分～10時35分。70人。4000円。
- ③ ピラティス 5月12日、7月7日の火曜日、全8回、午後3時10分～4時10分。70人。4000円。
- ④ ストレッチ&リズム体操(右下写真) 5月14日、7月16日の木曜日、全8回、午前9時20分～10時50分。70人。5000円。
- ⑤ からだ整えヨガ 5月1日、7月31日の金曜日、全12回、午前11時20分～午後0時30分。70人。6000円。
- ⑥ ハタフローヨガ 5月1日、7月31日の金曜日、全12回、午後7時20分～8時30分。70人。6000円。
- ⑦ 水泳 5月12日、7月14日の火・金曜日、全12回、午後6時30分～8時。30人。9000円。
- ⑧ 卓球 5月13日、9月2日の水曜日、全7回、午前9時30分～正午。100人(初心・初級・中級)。4900円。
- ⑨ 男性・女性フットサル 5月14日、7月23日の木曜日、全7回、午後7時15分～8時45分。中学生以上の男女各20人。3000円。
- ⑩ ZUMBAをやってみよう 5月13日、7月22日の水曜日、全6回、午後1時30分～2時45分。20人。3300円。
- ⑪ ノルディックウォーキング(中級) 5月21日(木)午前9時30分～11時30分。30人。500円。

ポッチャ競技大会
5月31日(日)午前9時50分～正午。ひらつかサン・ライフアリーナ(中堂246-1)。市内在住・在勤・在学で小学生以上の方24チーム(抽選・1チーム3～5人・小学生は保護者同伴)。室内履き。動きやすい服装でお越しください。
応募 4月30日(木)までに、市ウェブや市役所7階のスポーツ課 ☎ 31-3060 FAX 34

横浜DeNAベイスターズ フアーム・リーグ

読売ジャイアンツ戦。
4月11日(土)・12日(日)、午後1時試合開始。雨天中止。バッティングパレス相石スタジアムひらつか(大原1-1)。チケットは試合開始1

スポーツ教室

会場は①～⑦がトッケイセキユリテイ平塚総合体育館(大原1-1)⑧～⑩がひらつかサン・ライフアリーナ(中堂246-1)⑪が総合公園内。抽選。
① 楽らくヨガ 5月14日、7月16日の木曜日、全10回、午前9時20分～10時50分。70人。5000円。
② 体幹コンディショニング 5月9日、7月18日の土曜日、全8回、午前9時20分～10時35分。70人。4000円。
③ ピラティス 5月12日、7月7日の火曜日、全8回、午後3時10分～4時10分。70人。4000円。
④ ストレッチ&リズム体操(右下写真) 5月14日、7月16日の木曜日、全8回、午前9時20分～10時50分。70人。5000円。
⑤ からだ整えヨガ 5月1日、7月31日の金曜日、全12回、午前11時20分～午後0時30分。70人。6000円。
⑥ ハタフローヨガ 5月1日、7月31日の金曜日、全12回、午後7時20分～8時30分。70人。6000円。
⑦ 水泳 5月12日、7月14日の火・金曜日、全12回、午後6時30分～8時。30人。9000円。
⑧ 卓球 5月13日、9月2日の水曜日、全7回、午前9時30分～正午。100人(初心・初級・中級)。4900円。
⑨ 男性・女性フットサル 5月14日、7月23日の木曜日、全7回、午後7時15分～8時45分。中学生以上の男女各20人。3000円。
⑩ ZUMBAをやってみよう 5月13日、7月22日の水曜日、全6回、午後1時30分～2時45分。20人。3300円。
⑪ ノルディックウォーキング(中級) 5月21日(木)午前9時30分～11時30分。30人。500円。



弓道教室

5月9日、6月20日、各コース全12回。Aコース(初心者)は火・土曜日の午前9時30分～11時、Bコース(経験者)は木曜日午後7時～8時30分と土曜日午後1時30分～3時。トッケイセキユリテイ平塚総合体育館(大原1-1)。高校生以下を除く市内または大磯町在住の方、各コース15人(抽選)。7000円。
応募 4月3日(金)～6日(月)に、市弓道協会ウェブで応募してください。問い合わせはスポーツ課 ☎ 31-3060へ。

ジュニア陸上教室

4月、令和9年3月、全10回。レモンガスタジアム平塚(大原1-1)。市内在住・在学の小学校4～6年生。第1回は令和8年4月29日(祝)午前9時～正午。9時から練習が始まられるように来てください。3000円。会場で費用を集金し、年間予定表を配ります。詳しくは、ひらつかスポーツナビのウェブをご覧ください。

応募

4月22日(水)までに、ひらつかスポーツナビのウェブで、応募してください。問い合わせは、市陸上競技協会の福岡 ☎ 090-69533-5850へ。

みんなの相談

市は市役所本館が会場です。予約制の相談は、各担当課にお問い合わせください。内容など、詳しくは市ウェブをご覧ください。

市民生活

市民相談室

- 市民情報・相談課 ☎ 21-8764
予約制の相談は5月分まで受付。
- 市民生活 月～金曜日、午前8時30分～11時30分・午後1時～4時30分
- 弁護士(予約制・オンライン相談あり) 水・木曜日、午後1時～4時
- 行政 第1月曜日、午後1時～3時30分
- 税理士(予約制) 第4金曜日、午後1時～4時

- 司法書士(予約制) 第2金曜日、午後1時～4時
- 測量・境界(予約制) 偶数月の第3月曜日、午後1時～4時
- 多重債務(予約制) 第2火曜日、午後1時～4時
- 社会保険労務士(予約制) 偶数月の第2月曜日、午後1時～4時
- 行政書士(予約制) 第3・5金曜日、午後1時～4時
- 不動産(予約制) 第1・3金曜日、午後1時～4時
- 分譲マンション管理(予約制) 第4月曜日、午後1時～4時
- 住宅(新築・リフォーム・予約制) 第3火曜日、午後1時～4時
- 消費生活センター
市民情報・相談課 ☎ 21-7530(相談専用)
来所・電話 月～金曜日、午前

- 9時30分～午後4時
- 外国籍市民相談
Free Consultation for Foreign Residents
文化・交流課 ☎ 25-2520
- 来所 17の言語で相談できます。相談できる白と時間は、市のウェブを見てください。
- 出入国管理・在留資格相談
Immigration Control and Residential Status Consultations
文化・交流課 ☎ 25-2520
- 第4火曜日の午前9時～12時に、市役所で相談できます。予約してください。
- 女性のための相談
市民情報・男女共同参画課 ☎ 21-9611(相談専用)
来所・電話 月～金曜日、午前

- 9時30分～午後4時
- 人権相談
市民情報・男女共同参画課 ☎ 21-9861
来所 いじめ、体罰の相談など。
4月21日(火)午後1時～3時
- 健康・福祉
- 健康相談
保健センター(東豊田448-3) ☎ 55-2111
来所・電話 生活習慣病の相談ができます。月～金曜日、午前8時30分～午後5時
- 保健福祉総合相談
福祉総務課 ☎ 21-8779
来所・電話 月～金曜日、午前8時30分～午後5時
- 高齢者健康相談(フレイル)
保険年金課 ☎ 72-7266
来所(予約制)・電話 フレイ

子ども読書の日

4月23日(木)の子ども読書の日になんで、本の展示やイベントを開きます。

- 特集展示 宮沢賢治生誕130年記念「宮沢賢治とその世界」** 5月31日(日)まで。1階ロビー・こども室。
- けんじさんクイズ** 宮沢賢治にまつわるクイズに挑戦しませんか。小学生以下の方にプレゼントを配ります。5月6日(休)まで(プレゼントは20日(水)まで)。こども室。
- 宮沢賢治 スペシャル映画会** 5月2日(土)午前9時30分開演。70人(当日先着順・9時から受け付け・未就学児は保護者同伴)。3階ホール。

市図書館のキャラクター「ぶくまる」



中央図書館

また令和6・7年度に市美術館のコレクションとして加わった作品の一部を初公開します。令和8年4月18日(土)〜8月30日(日)。展示室2。200円、高校生・大学生100円。学芸員によるギャラリートーク 4月29日(祝)午後2時〜

中央図書館の特集展示 4月29日(祝)まで。①馬を知る参考書②Spring! Spring! 貸出。ブックスタート 読み聞かせをしながら絵本の楽しみ方を話し、絵本などが入ったブックスタートパックをプレゼントします。各図書館。市内在住で1歳未満の子どもと

開館50周年記念特別展 ひらつく50年 市民と歩む地域博物館 開館50周年を迎える市博物館の軌跡を振り返ります。5月17日(日)まで。特別展示室。講演会 平塚市博物館50年の

博物館

〒254-0411 浅間町12-41 33-5111 FAX 31-3949



読み語りの会 大人の癒やし 絵本の世界へ 4月25日(土)午後2時〜3時。神田公民館(田村3-12-5)。市内在住・在勤・在学中の中学生以上の方15人(先着順)。

歩み 市博物館の歴史を振り返り、これからの歩むべき姿を展望します。5月2日(土)午後2時〜4時。講堂。80人(当日先着順)。

東日本大震災の記憶 東北の被害と復興 東日本大震災がもたらした東北の被害や、市民の協力による復興支援の様子を写真で紹介。4月25日(土)〜5月31日(日)。情報コーナー。

星を見る会 木星や春に見られる天体を望遠鏡で観察します。5月15日(金)午後7時30分〜9時。雨天曇天中止。屋上。80人(抽選・市内在住の方を優先)。

相模川流域ジオツアー入門 土屋 土屋地区を歩いて地層や地形を観察します。4月19日(日)午後1時〜4時。雨天の場合は室内。土屋地区。20人(抽選・市内在住の方を優先)。

写真で振り返るひらつく50年 特別展で紹介できなかった写真を中心に、博物館の歴史を振り返ります。4月11日(土)〜5月31日(日)。寄贈品コーナー。

プラネタリウム 各50分。各70人(当日先着順・投影日の午前9時から博物館の受付で整理券を配布)。200円、18歳未満と65歳以上の方は無料。65歳以上の方は年齢の分かるものをお持ちください。

星を見る会 木星や春に見られる天体を望遠鏡で観察します。5月15日(金)午後7時30分〜9時。雨天曇天中止。屋上。80人(抽選・市内在住の方を優先)。

自然教室 平塚海岸 初夏の砂浜の植物を観察します。5月16日(土)午前9時30分〜11時30分。小雨決行。平塚海岸。20人(抽選・市内在住の方を優先)。

広報紙をより良くするためにウェブアンケートをしています。右の2次元コードからご意見をお寄せください。

ヒラツカルチャ

必要事項 郵便番号・住所・氏名(ふりがな)・電話番号。休館日は、各館ウェブ(各館見出し内の2次元コード)をご覧ください。

美術館

〒254-0073 西八幡1-3-3 35-2111 FAX 35-2741



特集展 花の表現、その多様性・特別展示 新収蔵品展 所蔵作品の中から、花がモチーフの作品を紹介。四季折々の花鳥風月を描いた岡本秋暉の作品や、山口蓬春の『梅花紅葉』(市美術館寄託・国際興業コレクション)を修復後初めて展示します。また令和6・7年度に市美術館のコレクションとして加わった作品の一部を初公開します。令和8年4月18日(土)〜8月30日(日)。展示室2。200円、高校生・大学生100円。学芸員によるギャラリートーク 4月29日(祝)午後2時〜

2時40分。展示室2。観覧券。バックヤードツアー 展示室を作ろう 4月18日(土)午後2時〜3時。小学生15人(抽選)。

保護者。中央図書館では予約なしで参加できる、読み聞かせなしの個別ブックスタートもあります。詳しくは、図書館ウェブをご覧ください。

図書館

中央 254-0411 浅間町12-41 31-0415 FAX 31-9984



一般向け映画会 4月19日(日)。中央図書館3階ホール。各50人(当日先着順・未就学児は保護者同伴)。

電子申請システム (e-kanagawa) でも応募できます。

博物館 こどもフェスタ

子ども向けのイベントが盛りだくさんです。博物館に遊びに行きませんか。4月25日(土)・26日(日)。中学生以下の方(未就学児は保護者同伴)。

- ぶたいうらたんけんツアー** 25日・26日、午前9時30分・午後1時(各回50分)。各回4組(抽選・付き添い含め一組5人まで・付き添いは一組2人まで・市内在住の方を優先)。
- むかしの民具体験** 25日午前10時〜11時30分。屋外展示場。雨天の場合は科学教室。
- 古生物ペーパークラフトづくり**(右写真) 25日午前10時〜正午・午後1時〜4時。講堂。
- おはやし演奏と体験** 25日午後2時〜3時。中庭。雨天の場合は科学教室。
- ろばたばなし** 25日午後3時15分〜3時45分。展示室内「相模の家」。
- はくぶつかんクイズ by 展ボラ** 25日・26日、午前10時〜11時30分・午後1時〜2時30分。寄贈品コーナー前。
- プラネタリウムこどもフェスタスペシャル** 25日・26日、午前11時・午後2時・3時30分(各回30分)。プラネタリウム。各回70人(当日先着順・当日午前9時から博物館の受付で整理券を配布)。
- 火起こし体験** 26日午前9時30分〜11時。雨天中止。屋外展示場。
- 古代生活体験** 26日午後1時〜4時。科学教室。
- 水ロケットを打ち上げよう**(右写真) 26日午前10時〜正午。荒天中止。屋上。
- 太陽黒点をみよう** 26日午後1時〜3時。雨天曇天中止。屋上。
- 鳥かおパズルでクイズ** 26日午前10時〜正午・午後1時〜4時。講堂。

