

# 令和 4 年中における自殺の状況

令和 5 年 3 月 14 日

厚生労働省自殺対策推進室  
警察庁生活安全局生活安全企画課

## 令和4年中における自殺の状況 目次

第1章	令和4年中における自殺の概況	1
第2章	令和4年中における自殺の概要	19
第3章	令和4年における自殺の内訳	21
	自殺者の年次比較（表1～表4）	22
	年齢階級別、原因・動機別自殺者数（表5）	24
	職業別、原因・動機別自殺者数（表6）	25
	年齢階級別、職業別自殺者数（表7）	26
	都道府県別自殺者数（表8～表12）	27
	年次別自殺者数（補表1-1）	32
	年齢階級別自殺者数の推移（補表2-1）	33
	年齢階級別自殺死亡率（補表2-2）	34
	職業別自殺者数（補表3-1）	35

# 第1章

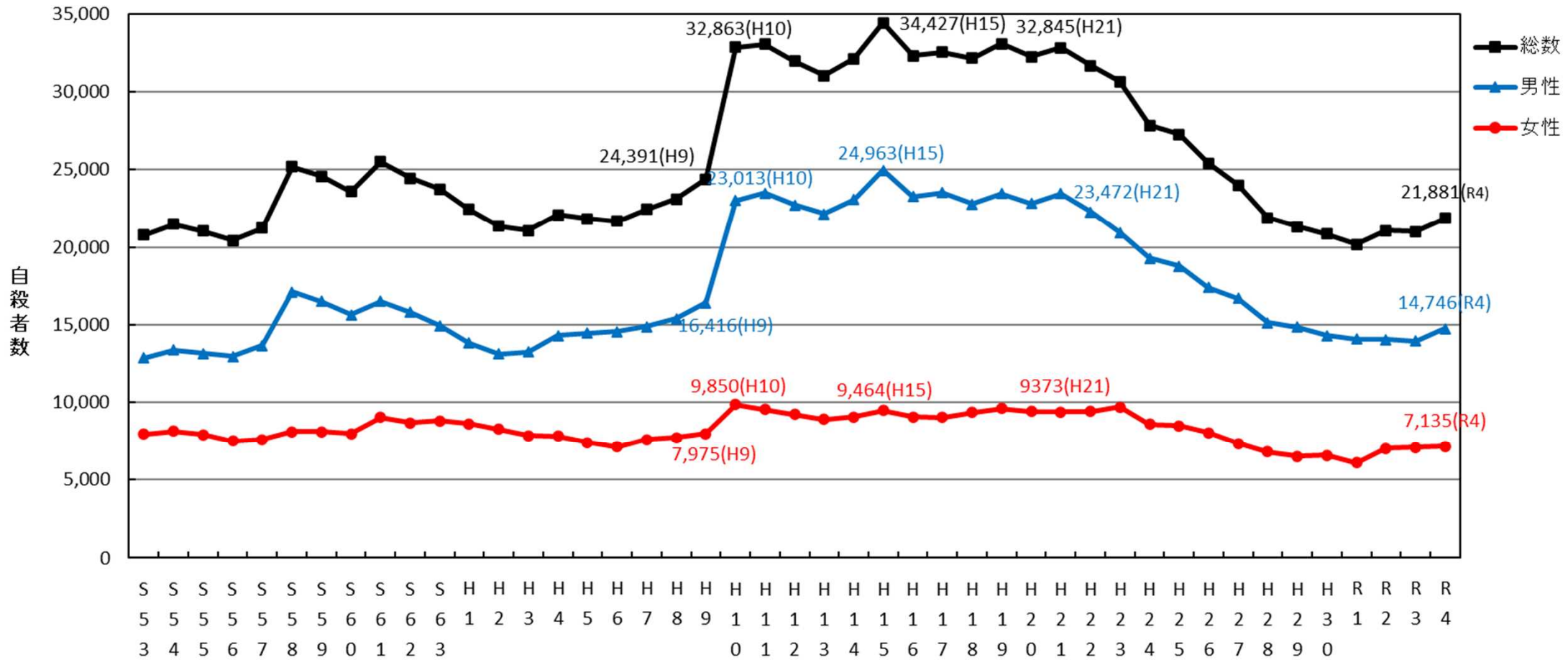
## 令和4年中における自殺の概況

# 自殺者数の年次推移

○令和4年の自殺者数は21,881人で、前年に比べ874人(4.2%)増。

○男女別にみると、男性は13年ぶりの増加、女性は3年連続の増加となっている。また、男性の自殺者数は、女性の約2.1倍となっている。

(単位:人)

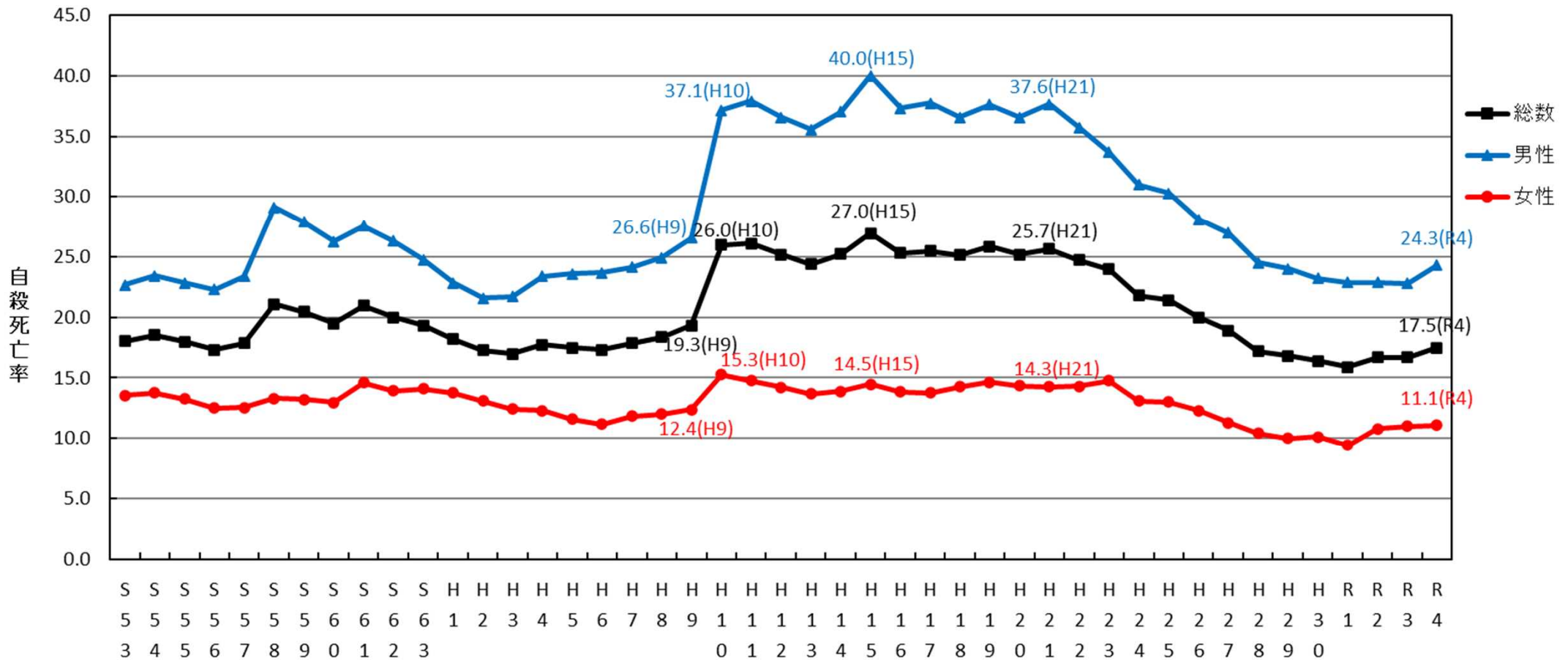


資料:警察庁自殺統計原票データより厚生労働省作成

# 総数及び男女別自殺死亡率の年次推移

○令和4年の自殺死亡率は17.5となっている。

○男女別にみると、男性は24.3で令和3年とくらべて1.5ポイントの上昇、女性は11.1で令和3年とくらべて0.1ポイントの上昇となっている。



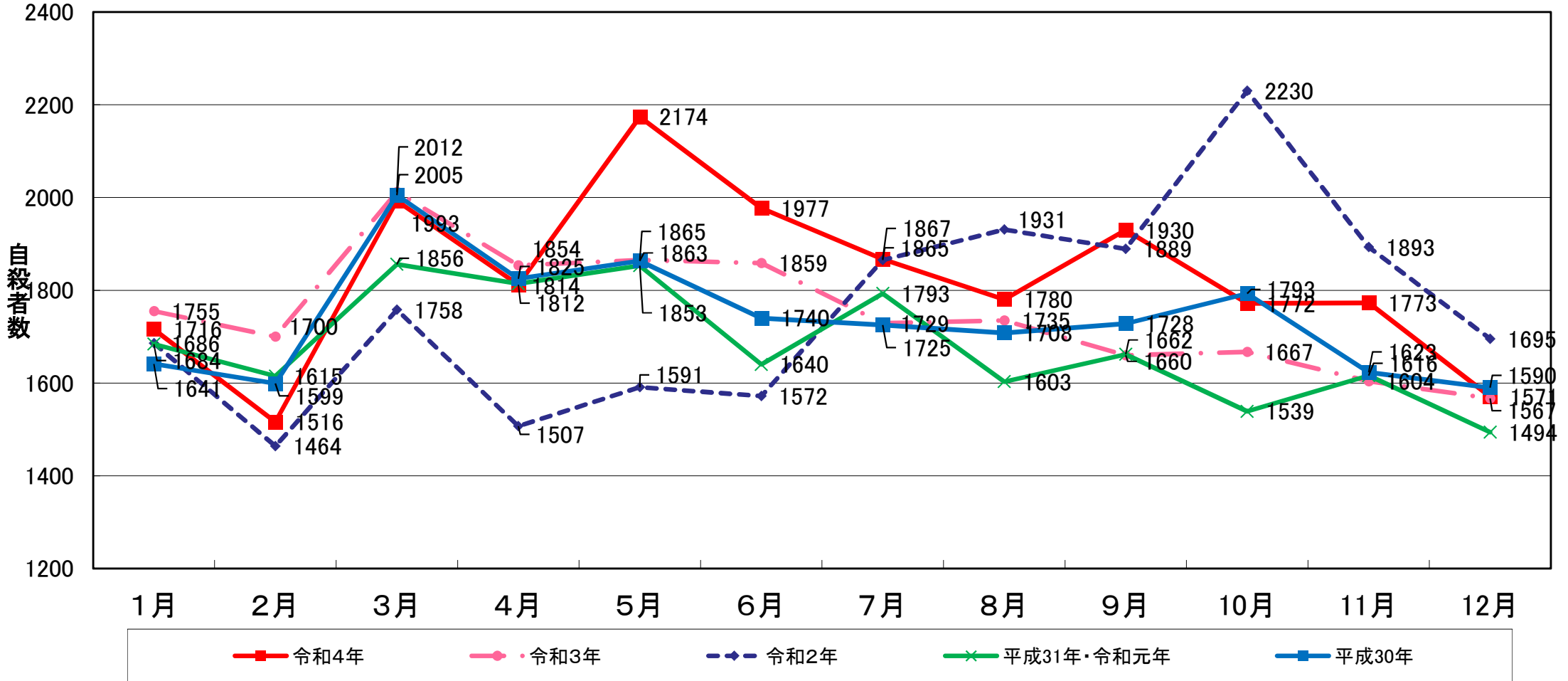
注)「自殺死亡率」とは、人口10万人当たりの自殺者数をいう。

資料: 警察庁自殺統計原票データ、総務省「国勢調査」及び「人口推計」より厚生労働省作成

# 月別自殺者数の推移

○令和4年は、5月が最も多く、2月が最も少ない。

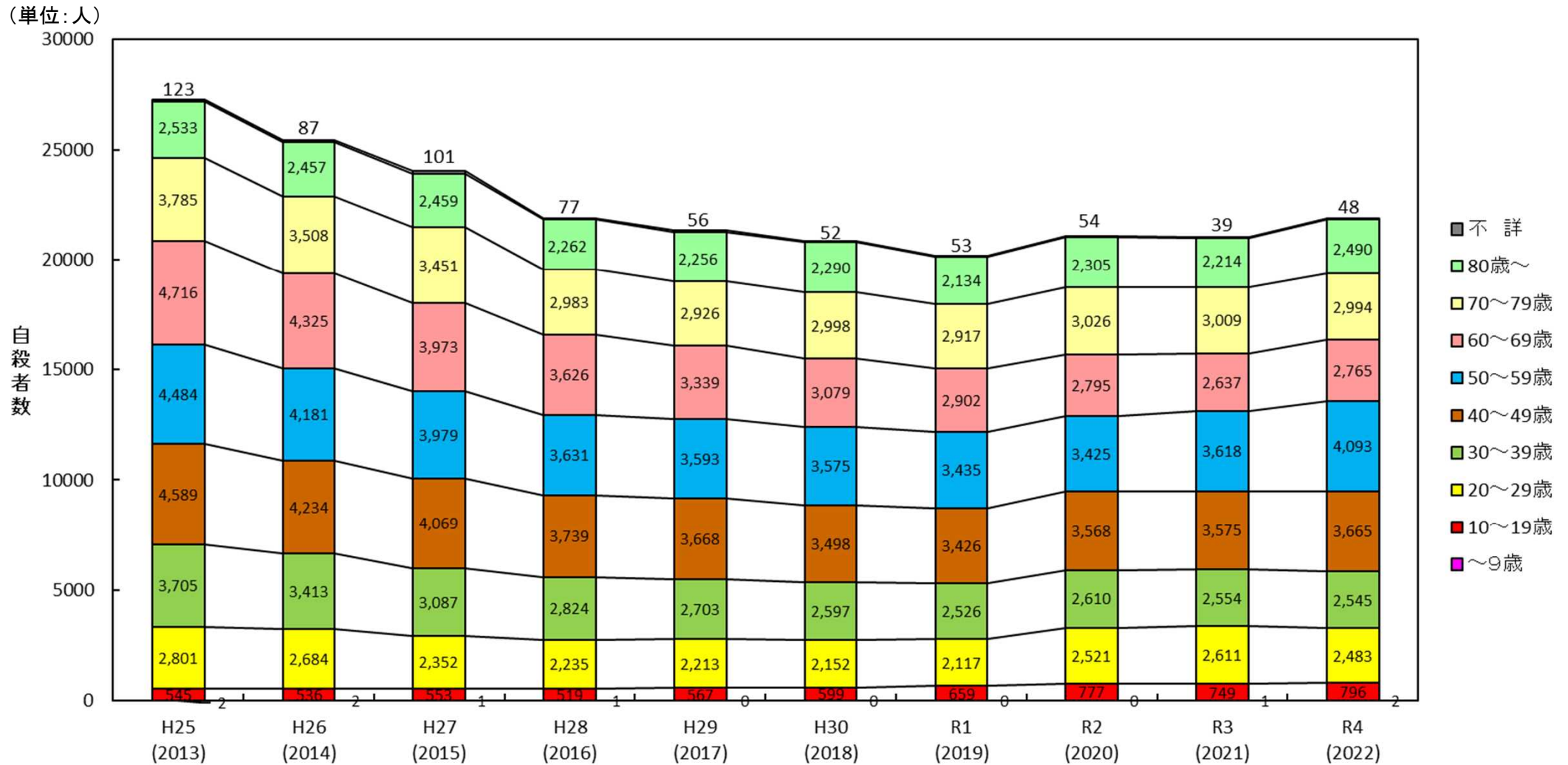
(単位:人)



# 年齢階級別自殺者数の年次推移

○令和4年は令和3年と比較して、20歳代、30歳代及び70歳代以外の各年齢階級で増加した。

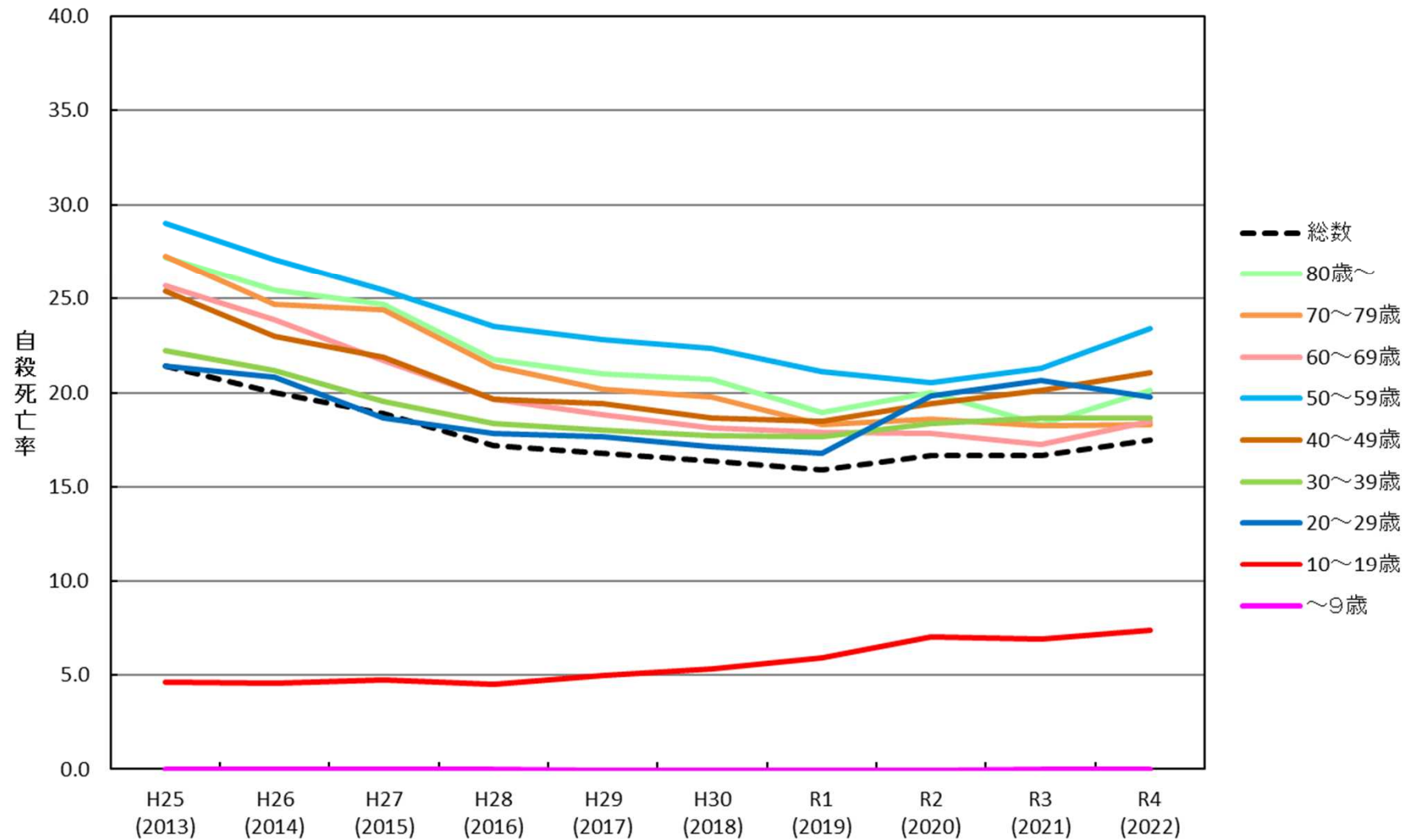
○増加した年齢階級の中では、50歳代が最も大きく増加し、475人の増加となった。一方、減少した年齢階級の中では、20歳代が最も大きく減少し、128人の減少となった。



# 年齢階級別自殺死亡率の年次推移

○令和4年は令和3年と比較して、20歳代のみ低下した。

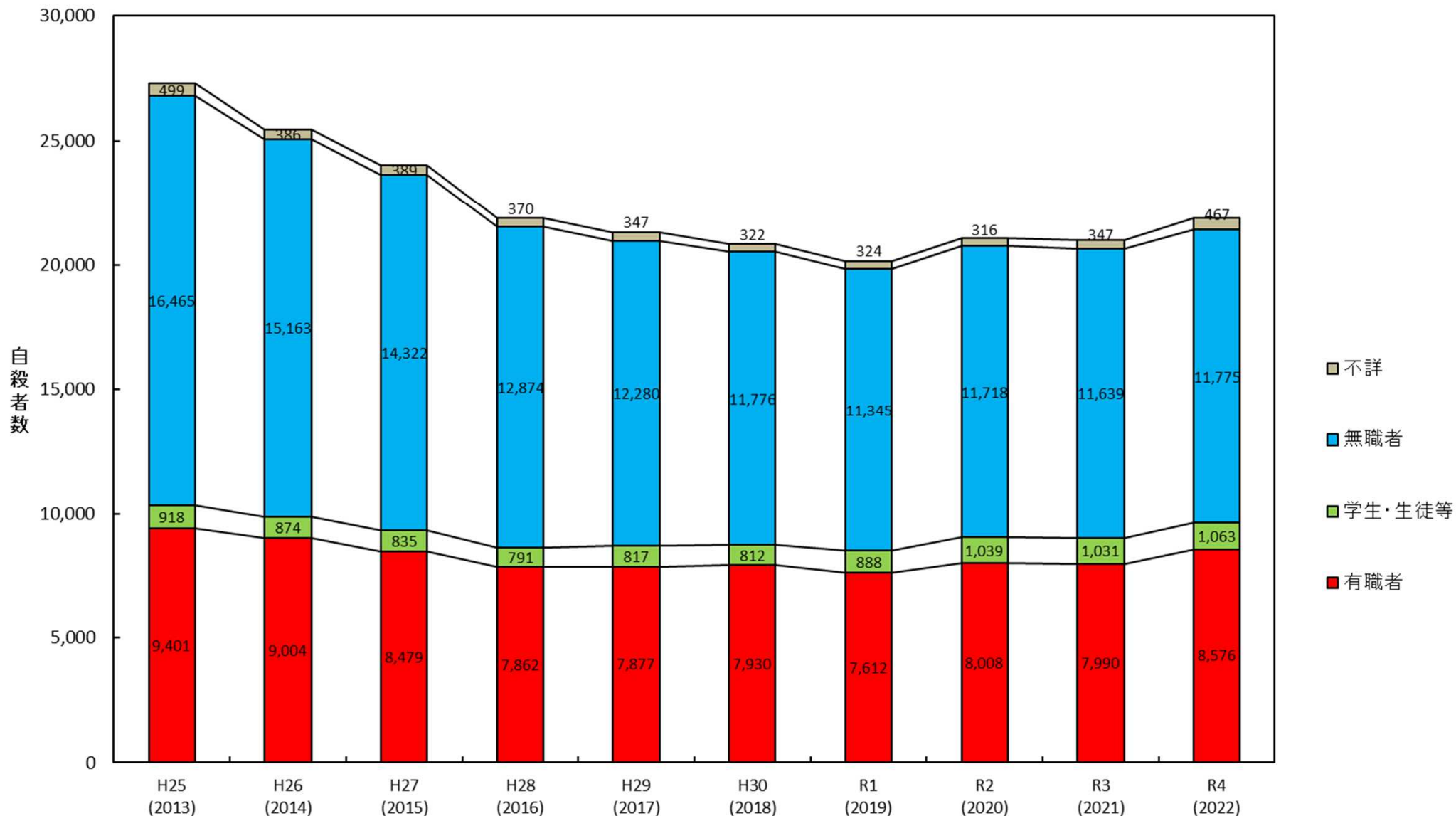
○令和4年は令和3年と比較して、50歳代及び60歳代で大きく上昇し、それぞれ2.1ポイント、1.2ポイントの上昇となった。



# 職業別自殺者数の年次推移

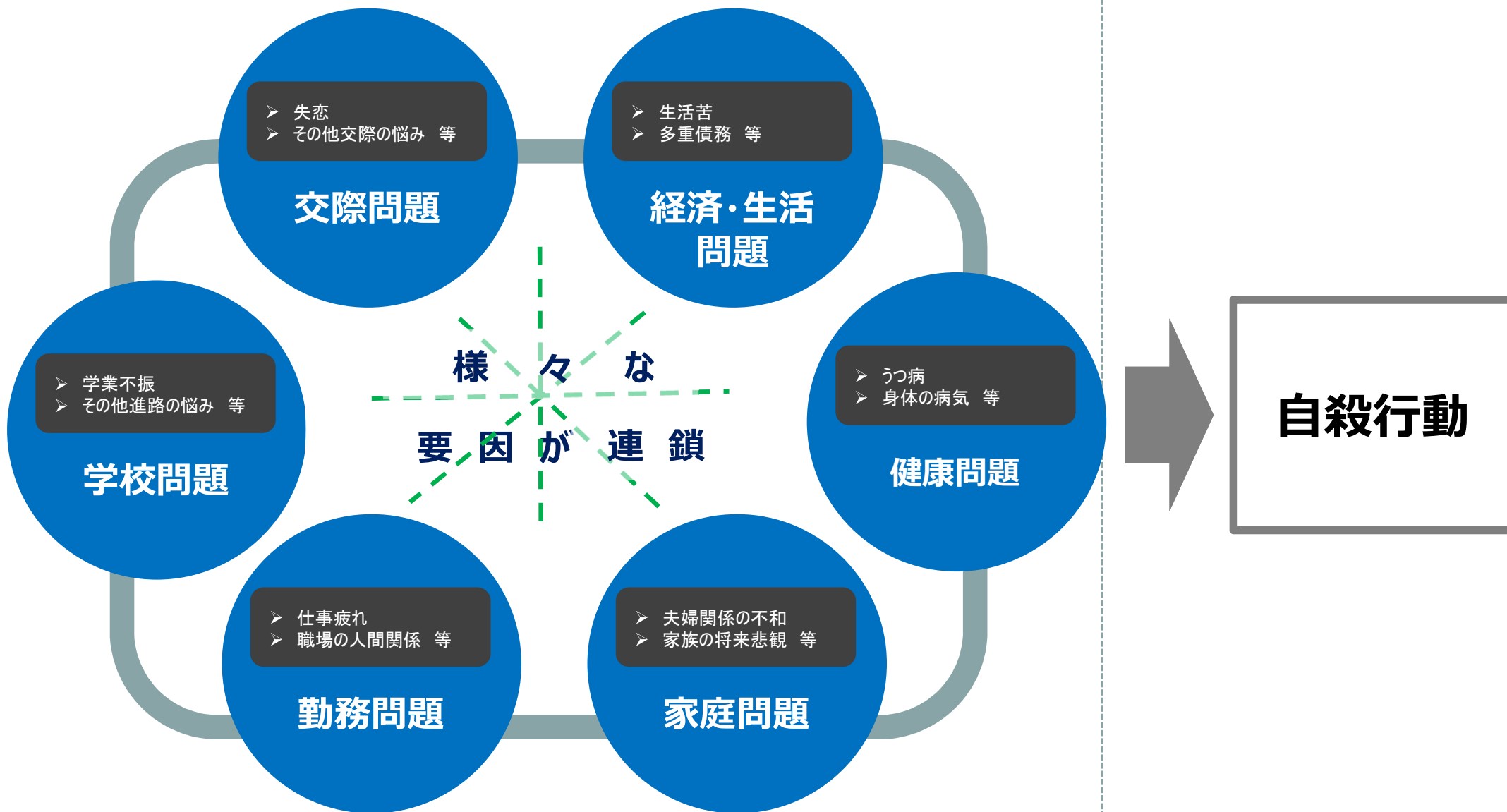
○令和4年は令和3年と比較して、有職者が586人増加、次いで無職者が136人増加した。

(単位:人)



# 自殺の原因・背景について

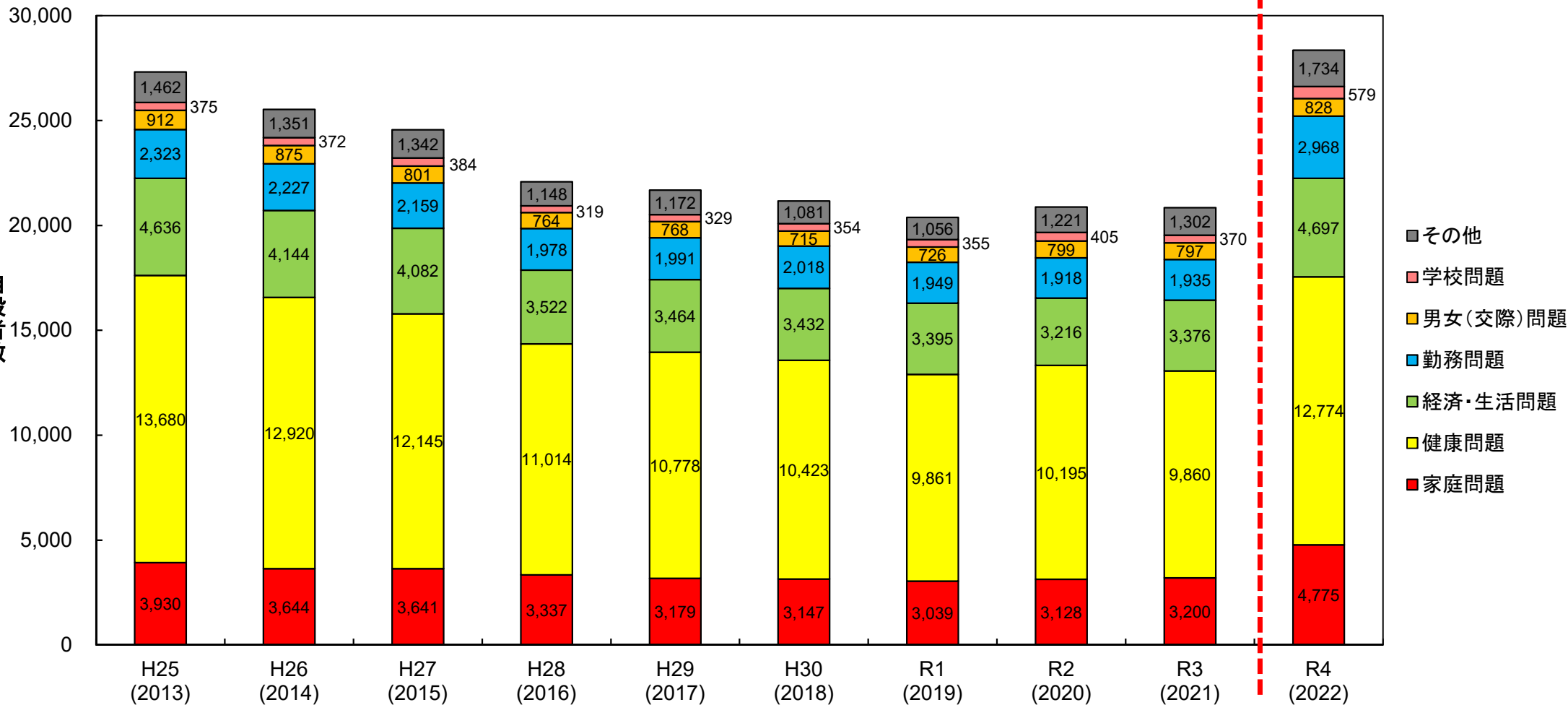
- 自殺の多くは多様かつ複合的な原因及び背景を有しており、様々な要因が連鎖する中で起きている。  
(「経済・生活問題」や「家庭問題」等、他の問題が深刻化する中で、これらと連鎖して、うつ病等の「健康問題」が生ずる等)



自殺の多くは多様かつ複合的な原因及び背景を有している

# 自殺の原因・動機別自殺者数の年次推移

(単位:人)



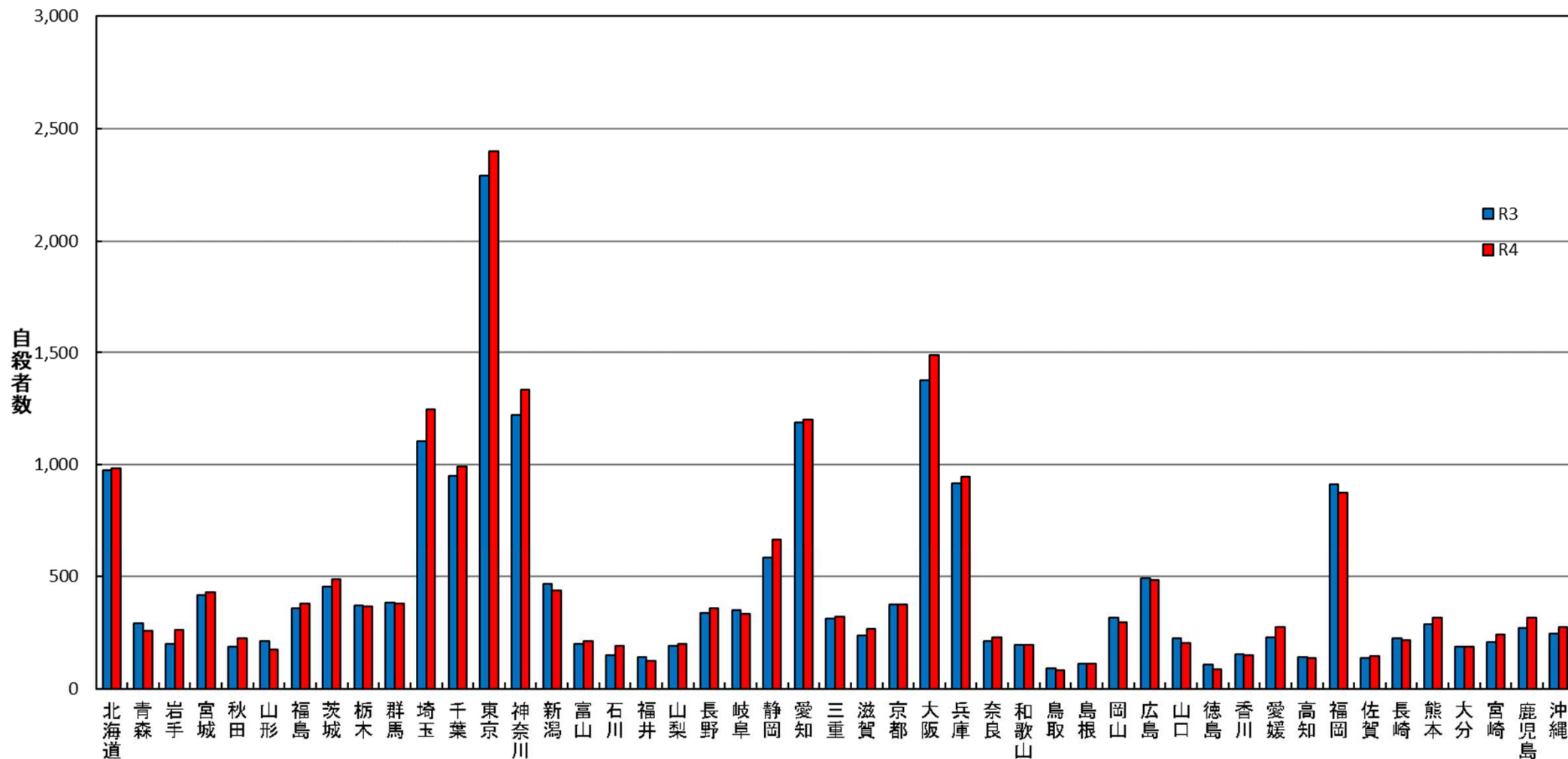
※自殺の原因・動機に関して、令和3年までは、遺書等の生前の言動を裏付ける資料がある場合に限り、自殺者一人につき3つまで計上可能としていたが、令和4年からは、家族等の証言から考える場合も含め、自殺者一人につき4つまで計上可能とした。このため、単純に比較することはできない。

# 令和3年及び令和4年における都道府県別（発生地）の年間自殺者数

○令和4年は令和3年と比較して、19府県で減少、28都道府県で増加となった。

○減少幅が最も大きかったのは山形県で38人、次いで福岡県で35人、青森県で34人の減少となった。

(単位:人)

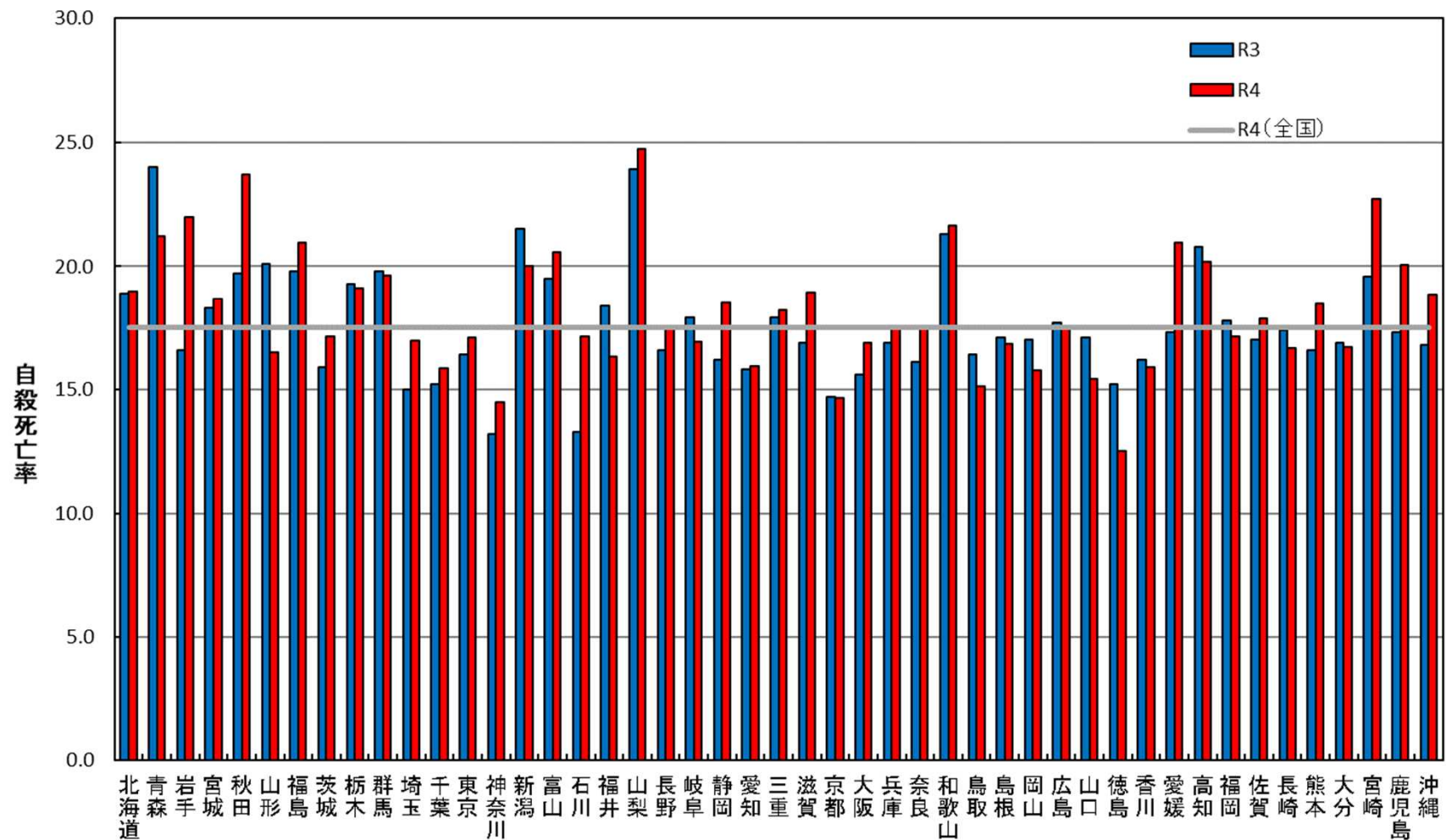


注:本統計は、自殺の発生地における計上であり、自殺者の居住地とは異なる。

# 令和3年及び令和4年における都道府県別（発生地）の年間自殺死亡率

○令和4年は令和3年と比較して、19府県で低下、28都道府県で上昇となった。

○自殺死亡率が最も低かったのは徳島県で12.5、次いで神奈川県で14.5、京都府で14.6の順となった。



注：本統計は、自殺の発生地における計上であり、自殺者の居住地とは異なる。

資料：警察庁自殺統計原票データ及び総務省「人口推計（令和3年10月1日現在）」（令和4年4月15日公表より厚生労働省作成

# 東日本大震災に関連する自殺者数

## 1. 全国合計及び男女別

	合計	男	女
平成23年	55	42	13
平成24年	24	18	6
平成25年	38	23	15
平成26年	22	11	11
平成27年	23	13	10
平成28年	22	15	7
平成29年	26	17	9
平成30年	9	8	1
令和元年	16	10	6
令和2年	5	2	3
令和3年	6	2	4
令和4年	2	2	0

## 2. 年齢（10歳階級）別

	20歳未満	20-29	30-39	40-49	50-59	60-69	70-79	80歳以上	不詳
平成23年	1	4	4	4	11	19	7	5	0
平成24年	0	2	4	3	5	5	2	3	0
平成25年	0	4	3	6	13	2	3	7	0
平成26年	1	1	1	4	5	7	2	1	0
平成27年	0	1	0	4	2	5	7	4	0
平成28年	0	1	5	4	4	5	2	1	0
平成29年	2	2	2	2	12	3	2	1	0
平成30年	0	1	1	1	1	0	3	2	0
令和元年	1	1	2	0	3	6	3	0	0
令和2年	0	0	0	1	0	1	2	1	0
令和3年	0	0	1	1	2	1	1	0	0
令和4年	0	1	0	0	0	0	1	0	0

## 3. 職業別

	自営業・ 家族従業者	被雇用・ 勤め人	計	学生・ 生徒等	無職						不詳
					小計	主婦	失業者	利子・配当家賃 等生活者	年金・雇用保険 等生活者	その他の無職 者	
平成23年	10	13	32	1	31	3	6	0	14	8	0
平成24年	3	5	16	0	16	0	3	0	7	6	0
平成25年	1	10	27	0	27	6	3	0	7	11	0
平成26年	1	3	18	1	17	3	1	0	6	7	0
平成27年	2	3	18	1	17	1	0	2	10	4	0
平成28年	1	8	13	0	13	2	3	0	7	1	0
平成29年	2	4	19	1	18	3	1	0	5	9	1
平成30年	0	2	7	0	7	0	0	0	4	3	0
令和元年	2	5	9	0	9	1	0	0	1	7	0
令和2年	0	1	4	0	4	1	0	1	1	1	0
令和3年	0	1	5	0	5	1	0	0	2	2	0
令和4年	0	0	2	0	2	0	0	0	1	1	0

## 4. 原因・動機別（複数選択可のため、合計しても上記全国合計等と一致しない場合がある）

	家庭問題	健康問題	経済・生活問題	勤務問題	男女（交際）問題	学校問題	その他	不詳
平成23年	11	17	18	7	0	0	10	16
平成24年	5	11	5	2	0	0	4	5
平成25年	5	22	9	5	1	0	3	8
平成26年	5	11	3	2	1	0	1	6
平成27年	6	13	2	0	1	0	2	8
平成28年	5	13	4	4	1	0	3	5
平成29年	10	10	3	1	0	0	4	10
平成30年	1	5	3	2	0	0	1	3
令和元年	4	9	3	3	1	0	1	1
令和2年	0	4	0	0	0	0	1	1
令和3年	3	1	1	1	0	0	1	1
令和4年	0	2	0	0	0	0	0	0

## 5. 都道府県別

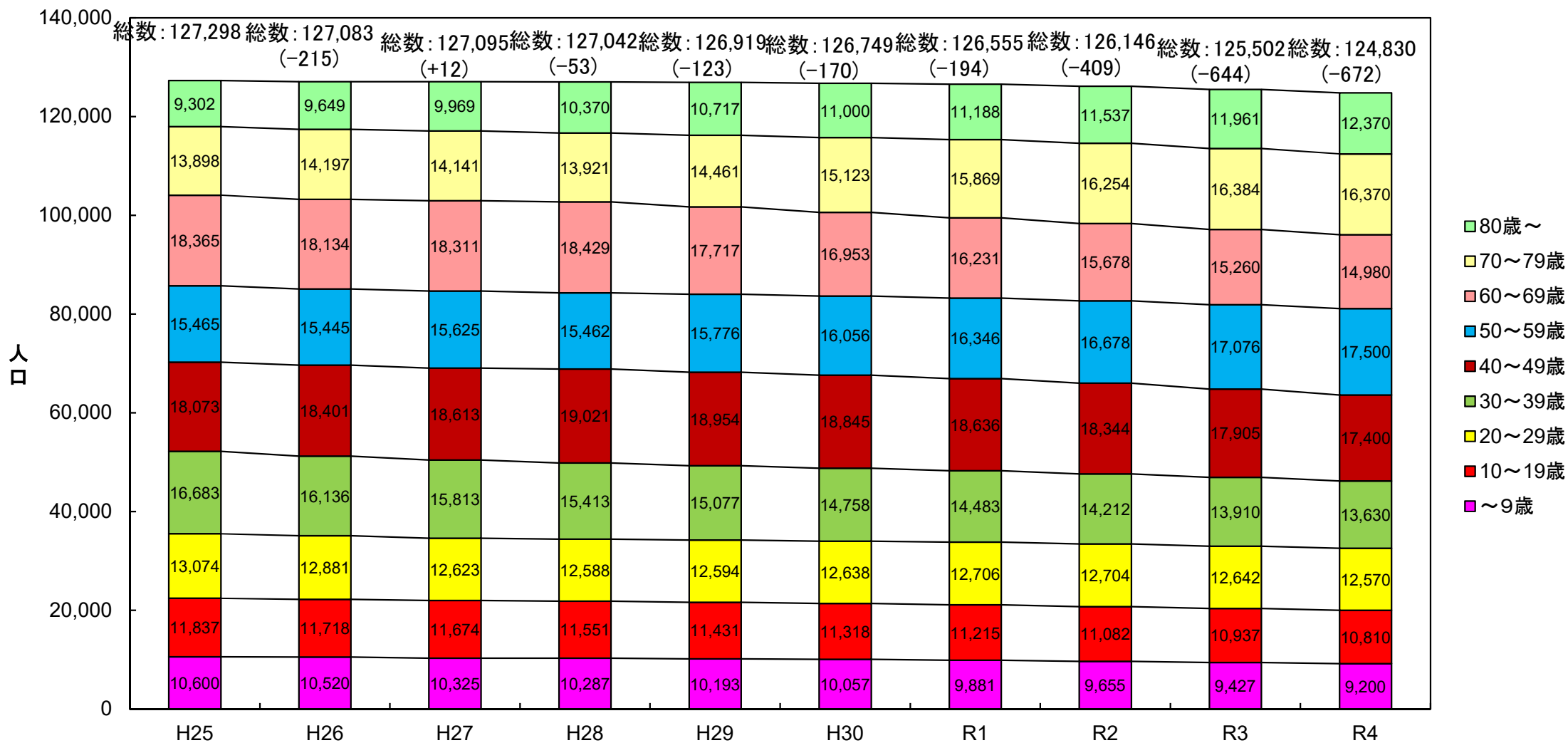
	3県			その他						
	岩手県	宮城県	福島県	茨城県	埼玉県	東京都	神奈川県	新潟県	大阪府	京都府
平成23年	17	22	10	1	1	2	1	0	1	0
平成24年	8	3	13	0	0	0	0	0	0	0
平成25年	4	10	23	0	0	0	0	0	0	1
平成26年	3	4	15	0	0	0	0	0	0	0
平成27年	3	1	19	0	0	0	0	0	0	0
平成28年	6	8	7	0	0	1	0	0	0	0
平成29年	7	5	12	0	0	0	1	0	0	0
平成30年	2	3	4	0	0	0	0	0	0	0
令和元年	3	1	12	0	0	0	0	0	0	0
令和2年	1	1	3	0	0	0	0	0	0	0
令和3年	1	4	1	0	0	0	0	0	0	0
令和4年	1	1	0	0	0	0	0	0	0	0

注）平成23年の数字は、本自殺者数の計上を始めた6月から12月までを足しあげたもの。  
また、平成24年から令和4年の数字は、1月から12月までを足しあげたもの。

(補表)

### 年齢階級別人口の年次推移

(単位:千人)



# 第1章

## 令和4年中における自殺の概況

### 図表元データ

自殺者の年次推移(2ページ)

年次別	総数	男性	女性
S53	20,788	12,859	7,929
S54	21,503	13,386	8,117
S55	21,048	13,155	7,893
S56	20,434	12,942	7,492
S57	21,228	13,654	7,574
S58	25,202	17,116	8,086
S59	24,596	16,508	8,088
S60	23,599	15,624	7,975
S61	25,524	16,497	9,027
S62	24,460	15,802	8,658
S63	23,742	14,934	8,808
H1	22,436	13,818	8,618
H2	21,346	13,102	8,244
H3	21,084	13,242	7,842
H4	22,104	14,296	7,808
H5	21,851	14,468	7,383
H6	21,679	14,560	7,119
H7	22,445	14,874	7,571
H8	23,104	15,393	7,711
H9	24,391	16,416	7,975
H10	32,863	23,013	9,850
H11	33,048	23,512	9,536
H12	31,957	22,727	9,230
H13	31,042	22,144	8,898
H14	32,143	23,080	9,063
H15	34,427	24,963	9,464
H16	32,325	23,272	9,053
H17	32,552	23,540	9,012
H18	32,155	22,813	9,342
H19	33,093	23,478	9,615
H20	32,249	22,831	9,418
H21	32,845	23,472	9,373
H22	31,690	22,283	9,407
H23	30,651	20,955	9,696
H24	27,858	19,273	8,585
H25	27,283	18,787	8,496
H26	25,427	17,386	8,041
H27	24,025	16,681	7,344
H28	21,897	15,121	6,776
H29	21,321	14,826	6,495
H30	20,840	14,290	6,550
R1	20,169	14,078	6,091
R2	21,081	14,055	7,026
R3	21,007	13,939	7,068
R4	21,881	14,746	7,135

総数及び男女別自殺死亡率の年次推移(3ページ)

	総数	男性	女性
S53	18.0	22.7	13.6
S54	18.5	23.4	13.8
S55	18.0	22.8	13.3
S56	17.3	22.3	12.5
S57	17.9	23.4	12.6
S58	21.1	29.1	13.3
S59	20.4	27.9	13.2
S60	19.5	26.3	13.0
S61	21.0	27.6	14.6
S62	20.0	26.3	13.9
S63	19.3	24.8	14.1
H1	18.2	22.8	13.7
H2	17.3	21.6	13.1
H3	17.0	21.7	12.4
H4	17.7	23.4	12.3
H5	17.5	23.6	11.6
H6	17.3	23.7	11.2
H7	17.9	24.2	11.8
H8	18.4	24.9	12.0
H9	19.3	26.6	12.4
H10	26.0	37.1	15.3
H11	26.1	37.9	14.8
H12	25.2	36.6	14.2
H13	24.4	35.6	13.7
H14	25.2	37.0	13.9
H15	27.0	40.0	14.5
H16	25.3	37.3	13.8
H17	25.5	37.8	13.8
H18	25.1	36.6	14.3
H19	25.8	37.6	14.7
H20	25.2	36.6	14.3
H21	25.7	37.6	14.3
H22	24.7	35.8	14.3
H23	24.0	33.7	14.8
H24	21.8	31.0	13.1
H25	21.4	30.3	13.0
H26	20.0	28.1	12.3
H27	18.9	27.0	11.3
H28	17.2	24.5	10.4
H29	16.8	24.0	10.0
H30	16.4	23.2	10.1
R1	15.9	22.9	9.4
R2	16.7	22.9	10.8
R3	16.7	22.8	11.0
R4	17.5	24.3	11.1

月別自殺者数の推移(4ページ)

	1月	2月	3月	4月	5月	6月	7月	8月	9月	10月	11月	12月
令和4年	1,716	1,516	1,993	1,812	2,174	1,977	1,867	1,780	1,930	1,772	1,773	1,571
累計	—	3,232	5,225	7,037	9,211	11,188	13,055	14,835	16,765	18,537	20,310	21,881
令和3年	1,755	1,700	2,012	1,854	1,865	1,859	1,729	1,735	1,660	1,667	1,604	1,567
累計	—	3,455	5,467	7,321	9,186	11,045	12,774	14,509	16,169	17,836	19,440	21,007
令和2年	1,686	1,464	1,758	1,507	1,591	1,572	1,865	1,931	1,889	2,230	1,893	1,695
累計	—	3,150	4,908	6,415	8,006	9,578	11,443	13,374	15,263	17,493	19,386	21,081
平成31年・令和元年	1,684	1,615	1,856	1,814	1,853	1,640	1,793	1,603	1,662	1,539	1,616	1,494
累計	—	3,299	5,155	6,969	8,822	10,462	12,255	13,858	15,520	17,059	18,675	20,169
平成30年	1,641	1,599	2,005	1,825	1,863	1,740	1,725	1,708	1,728	1,793	1,623	1,590
累計	—	3,240	5,245	7,070	8,933	10,673	12,398	14,106	15,834	17,627	19,250	20,840
平成29年	1,815	1,646	1,915	1,940	2,024	1,869	1,837	1,852	1,821	1,642	1,565	1,395
累計	—	3,461	5,376	7,316	9,340	11,209	13,046	14,898	16,719	18,361	19,926	21,321

年齢階級別自殺者数の年次推移(5ページ)

		～9歳	10～19歳	20～29歳	30～39歳	40～49歳	50～59歳	60～69歳	70～79歳	80歳～	不詳	総数
H25	自殺者数	2	545	2,801	3,705	4,589	4,484	4,716	3,785	2,533	123	27,283
H26	自殺者数	2	536	2,684	3,413	4,234	4,181	4,325	3,508	2,457	87	25,427
	対前年差	0	-9	-117	-292	-355	-303	-391	-277	-76	-36	-1,856
H27	自殺者数	1	553	2,352	3,087	4,069	3,979	3,973	3,451	2,459	101	24,025
	対前年差	-1	17	-332	-326	-165	-202	-352	-57	2	14	-1,402
H28	自殺者数	1	519	2,235	2,824	3,739	3,631	3,626	2,983	2,262	77	21,897
	対前年差	0	-34	-117	-263	-330	-348	-347	-468	-197	-24	-2,128
H29	自殺者数	0	567	2,213	2,703	3,668	3,593	3,339	2,926	2,256	56	21,321
	対前年差	-1	48	-22	-121	-71	-38	-287	-57	-6	-21	-576
H30	自殺者数	0	599	2,152	2,597	3,498	3,575	3,079	2,998	2,290	52	20,840
	対前年差	0	32	-61	-106	-170	-18	-260	72	34	-4	-481
R1	自殺者数	0	659	2,117	2,526	3,426	3,435	2,902	2,917	2,134	53	20,169
	対前年差	0	60	-35	-71	-72	-140	-177	-81	-156	1	-671
R2	自殺者数	0	777	2,521	2,610	3,568	3,425	2,795	3,026	2,305	54	21,081
	対前年差	0	118	404	84	142	-10	-107	109	171	1	912
R3	自殺者数	1	749	2,611	2,554	3,575	3,618	2,637	3,009	2,214	39	21,007
	対前年差	1	-28	90	-56	7	193	-158	-17	-91	-15	-74
R4	自殺者数	2	796	2,483	2,545	3,665	4,093	2,765	2,994	2,490	48	21,881
	対前年差	1	47	-128	-9	90	475	128	-15	276	9	874

年齢階級別自殺死亡率の年次推移(6ページ)

		～9歳	10～19歳	20～29歳	30～39歳	40～49歳	50～59歳	60～69歳	70～79歳	80歳～	総数
H25	自殺死亡率	0.0	4.6	21.4	22.2	25.4	29.0	25.7	27.2	27.2	21.4
H26	自殺死亡率	0.0	4.6	20.8	21.2	23.0	27.1	23.9	24.7	25.5	20.0
H27	自殺死亡率	0.0	4.7	18.6	19.5	21.9	25.5	21.7	24.4	24.7	18.9
H28	自殺死亡率	0.0	4.5	17.8	18.4	19.7	23.5	19.7	21.4	21.8	17.2
H29	自殺死亡率	0.0	5.0	17.7	18.0	19.4	22.8	18.8	20.2	21.0	16.8
H30	自殺死亡率	0.0	5.3	17.1	17.8	18.6	22.3	18.2	19.8	20.7	16.4
R1	自殺死亡率	0.0	5.9	16.8	17.7	18.5	21.1	17.9	18.3	19.0	15.9
R2	自殺死亡率	0.0	7.0	19.8	18.4	19.5	20.5	17.8	18.6	20.0	16.7
R3	自殺死亡率	0.0	6.9	20.7	18.7	20.1	21.3	17.3	18.3	18.3	16.7
R4	自殺死亡率	0.0	7.4	19.8	18.7	21.1	23.4	18.5	18.3	20.1	17.5

職業別自殺者数の年次推移(7ページ)

				有職者	学生・生徒等	無職者	不詳	総数
		自営業・家族従業者	被雇用者・勤め人					
H25	自殺者数	2,129	7,272	9,401	918	16,465	499	27,283
H26	自殺者数	1,840	7,164	9,004	874	15,163	386	25,427
	対前年差	-289	-108	-397	-44	-1,302	-113	-1,856
H27	自殺者数	1,697	6,782	8,479	835	14,322	389	24,025
	対前年差	-143	-382	-525	-39	-841	3	-1,402
H28	自殺者数	1,538	6,324	7,862	791	12,874	370	21,897
	対前年差	-159	-458	-617	-44	-1,448	-19	-2,128
H29	自殺者数	1,445	6,432	7,877	817	12,280	347	21,321
	対前年差	-93	108	15	26	-594	-23	-576
H30	自殺者数	1,483	6,447	7,930	812	11,776	322	20,840
	対前年差	38	15	53	-5	-504	-25	-481
R1	自殺者数	1,410	6,202	7,612	888	11,345	324	20,169
	対前年差	-73	-245	-318	76	-431	2	-671
R2	自殺者数	1,266	6,742	8,008	1,039	11,718	316	21,081
	対前年差	-144	540	396	151	373	-8	912
R3	自殺者数	1,298	6,692	7,990	1,031	11,639	347	21,007
	対前年差	32	-50	-18	-8	-79	31	-74
R4	自殺者数	-	-	8,576	1,063	11,775	467	21,881
	対前年差	-	-	586	32	136	120	874

※自殺の職業における「有職者」に関して、令和3年までは「自営業・家族従業者」と「被雇用者・勤め人」と分けていたが、令和4年からは「有職者」としている。

自殺の原因・動機別自殺者数の年次推移(9ページ)

		家庭問題	健康問題	経済・生活問題	勤務問題	男女問題	学校問題	その他
		H25	自殺者数	3,930	13,680	4,636	2,323	912
H26	自殺者数	3,644	12,920	4,144	2,227	875	372	1,351
	対前年差	-286	-760	-492	-96	-37	-3	-111
H27	自殺者数	3,641	12,145	4,082	2,159	801	384	1,342
	対前年差	-3	-775	-62	-68	-74	12	-9
H28	自殺者数	3,337	11,014	3,522	1,978	764	319	1,148
	対前年差	-304	-1,131	-560	-181	-37	-65	-194
H29	自殺者数	3,179	10,778	3,464	1,991	768	329	1,172
	対前年差	-158	-236	-58	13	4	10	24
H30	自殺者数	3,147	10,423	3,432	2,018	715	354	1,081
	対前年差	-32	-355	-32	27	-53	25	-91
R1	自殺者数	3,039	9,861	3,395	1,949	726	355	1,056
	対前年差	-108	-562	-37	-69	11	1	-25
R2	自殺者数	3,128	10,195	3,216	1,918	799	405	1,221
	対前年差	89	334	-179	-31	73	50	165
R3	自殺者数	3,200	9,860	3,376	1,935	797	370	1,302
	対前年差	72	-335	160	17	-2	-35	81

		家庭問題	健康問題	経済・生活問題	勤務問題	交際問題	学校問題	その他
R4	自殺者数	4,775	12,774	4,697	2,968	828	579	1,734

※自殺の原因・動機に関して、令和3年までは、遺書等の生前の言動を裏付ける資料がある場合に限り、自殺者一人につき3つまで計上可能としていたが、令和4年からは、家族等の証言から考えうる場合も含め、自殺者一人につき4つまで計上可能とした。このため、単純に比較することはできない。

令和3年及び令和4年における都道府県別の年間自殺者数(10ページ)

	R3	R4
北海道	977	984
青森	293	259
岩手	199	263
宮城	418	428
秋田	186	224
山形	212	174
福島	359	380
茨城	454	489
栃木	370	367
群馬	382	378
埼玉	1,104	1,247
千葉	952	994
東京	2,292	2,399
神奈川	1,222	1,337
新潟	469	436
富山	200	211
石川	150	193
福井	140	124
山梨	192	199
長野	337	357
岐阜	351	332
静岡	583	668
愛知	1,188	1,200
三重	315	320
滋賀	238	267
京都	376	375
大阪	1,376	1,488
兵庫	916	947
奈良	212	230
和歌山	195	198
鳥取	90	83
島根	114	112
岡山	318	296
広島	492	486
山口	227	205
徳島	108	89
香川	153	150
愛媛	228	277
高知	142	138
福岡	913	878
佐賀	137	144
長崎	226	216
熊本	286	319
大分	188	186
宮崎	208	241
鹿児島	273	316
沖縄	246	277

※本統計は、自殺の発生地における計上であり、自殺者の居住地とは異なる。

令和3年及び4年における都道府県別の年間自殺死亡率(11ページ)

	R3	R4
北海道	18.9	19.0
青森	24.0	21.2
岩手	16.6	22.0
宮城	18.3	18.7
秋田	19.7	23.7
山形	20.1	16.5
福島	19.8	21.0
茨城	15.9	17.1
栃木	19.3	19.1
群馬	19.8	19.6
埼玉	15.0	17.0
千葉	15.2	15.8
東京	16.4	17.1
神奈川	13.2	14.5
新潟	21.5	20.0
富山	19.5	20.6
石川	13.3	17.2
福井	18.4	16.3
山梨	23.9	24.7
長野	16.6	17.6
岐阜	17.9	16.9
静岡	16.2	18.5
愛知	15.8	16.0
三重	17.9	18.2
滋賀	16.9	18.9
京都	14.7	14.6
大阪	15.6	16.9
兵庫	16.9	17.4
奈良	16.1	17.5
和歌山	21.3	21.7
鳥取	16.4	15.1
島根	17.1	16.8
岡山	17.0	15.8
広島	17.7	17.5
山口	17.1	15.4
徳島	15.2	12.5
香川	16.2	15.9
愛媛	17.3	21.0
高知	20.8	20.2
福岡	17.8	17.1
佐賀	17.0	17.9
長崎	17.4	16.7
熊本	16.6	18.5
大分	16.9	16.7
宮崎	19.6	22.7
鹿児島	17.3	20.1
沖縄	16.8	18.9

年齢階級別人口の年次推移(13ページ)

		～9歳	10～19歳	20～29歳	30～39歳	40～49歳	50～59歳	60～69歳	70～79歳	80歳～	総数
H25	人口(千人)	10,600	11,837	13,074	16,683	18,073	15,465	18,365	13,898	9,302	127,298
H26	人口(千人)	10,520	11,718	12,881	16,136	18,401	15,445	18,134	14,197	9,649	127,083
	対前年差	-80	-119	-193	-547	328	-20	-231	299	347	-215
H27	人口(千人)	10,325	11,674	12,623	15,813	18,613	15,625	18,311	14,141	9,969	127,095
	対前年差	-195	-44	-258	-323	212	180	177	-56	320	12
H28	人口(千人)	10,287	11,551	12,588	15,413	19,021	15,462	18,429	13,921	10,370	127,042
	対前年差	-38	-123	-35	-400	408	-163	118	-220	401	-53
H29	人口(千人)	10,193	11,431	12,594	15,077	18,954	15,776	17,717	14,461	10,717	126,919
	対前年差	-94	-120	6	-336	-67	314	-712	540	347	-123
H30	人口(千人)	10,057	11,318	12,638	14,758	18,845	16,056	16,953	15,123	11,000	126,749
	対前年差	-136	-113	44	-319	-109	280	-764	662	283	-170
R1	人口(千人)	9,881	11,215	12,706	14,483	18,636	16,346	16,231	15,869	11,188	126,555
	対前年差	-176	-103	68	-275	-209	290	-722	746	188	-194
R2	人口(千人)	9,655	11,082	12,704	14,212	18,344	16,678	15,678	16,254	11,537	126,146
	対前年差	-226	-133	-2	-271	-292	332	-553	385	349	-409
R3	人口(千人)	9,427	10,937	12,642	13,910	17,905	17,076	15,260	16,384	11,961	125,502
	対前年差	-228	-145	-62	-302	-439	398	-418	130	424	-644
R4	人口(千人)	9,200	10,810	12,570	13,630	17,400	17,500	14,980	16,370	12,370	124,830
	対前年差	-227	-127	-72	-280	-505	424	-280	-14	409	-672

※本統計は、自殺の発生地における計上であり、自殺者の居住地とは異なる。

## 第2章 令和4年中における自殺の概要

#### 1 総数(表1関係)

令和4年中における自殺者の総数は21,881人で、前年に比べ874人(4.2%)増加した。  
性別では、男性が14,746人で全体の67.4%を占めた。

#### 2 年齢階級別自殺者数(表2関係)

「50歳代」が4,093人で全体の18.7%を占め、次いで「40歳代」(3,665人、16.7%)、「70歳代」(2,994人、13.7%)、「60歳代」(2,765人、12.6%)の順となっている。

#### 3 職業別自殺者数(表3関係)

「無職者」が11,775人で全体の53.8%を占めて最も多く、次いで「有職者」(8,576人、39.2%)、「学生・生徒等」(1,063人、4.9%)の順となっている。

#### 4 原因・動機別自殺者数(表4関係)

原因・動機が明らかなもののうち、個々の要因別にみると、その原因・動機が「健康問題」にあるものが12,774人で最も多く、次いで「家庭問題」(4,775人)、「経済・生活問題」(4,697人)、「勤務問題」(2,968人)の順となっている。

注) 自殺の多くは多様かつ複合的な原因及び背景を有しており、様々な要因が連鎖する中で起きている。

注) 令和4年に自殺統計原票を改正し、遺書等の生前の言動を裏付ける資料の他、家族等の証言から考えられる原因・動機も含め、自殺者一人につき4つまで計上することとしたため、原因・動機特定者数(19,164人)と原因・動機数の和が一致するとは限らない。

# 第3章

## 令和4年中における自殺の内訳

## 自殺者の年次比較

表1 総数

(単位：人)

	総数			20歳以上			20歳未満			不詳		
	男	女		男	女		男	女		男	女	
令和4年 (構成比)	21,881 (100.0%)	14,746 (67.4%)	7,135 (32.6%)	21,035 (100.0%)	14,241 (67.7%)	6,794 (32.3%)	798 (100.0%)	464 (58.1%)	334 (41.9%)	48 (100.0%)	41 (85.4%)	7 (14.6%)
令和3年 (構成比)	21,007 (100.0%)	13,939 (66.4%)	7,068 (33.6%)	20,218 (100.0%)	13,476 (66.7%)	6,742 (33.3%)	750 (100.0%)	426 (56.8%)	324 (43.2%)	39 (100.0%)	37 (94.9%)	2 (5.1%)
増減数 (構成比)	+874 -	+807 (1.0)	+67 (-1.0)	+817 -	+765 (1.0)	+52 (-1.0)	+48 -	+38 (1.3)	+10 (-1.3)	+9 -	4 (-9.5)	+5 (9.5)
増減率(%)	4.2	5.8	0.9	4.0	5.7	0.8	6.4	8.9	3.1	23.1	10.8	250.0

表2 年齢階級別自殺者数

(単位：人)

	年齢階級別										
	総数	～9歳	10～19歳	20～29歳	30～39歳	40～49歳	50～59歳	60～69歳	70～79歳	80歳～	不詳
令和4年 (構成比)	21,881 (100.0%)	2 (0%)	796 (3.6%)	2,483 (11.3%)	2,545 (11.6%)	3,665 (16.7%)	4,093 (18.7%)	2,765 (12.6%)	2,994 (13.7%)	2,490 (11.4%)	48 (0.2%)
令和3年 (構成比)	21,007 (100.0%)	1 (0%)	749 (3.6%)	2,611 (12.4%)	2,554 (12.2%)	3,575 (17%)	3,618 (17.2%)	2,637 (12.6%)	3,009 (14.3%)	2,214 (10.5%)	39 (0.2%)
増減数 (構成比)	+874 -	+1 (0.0)	+47 (0.0)	-128 (-1.1)	-9 (-0.6)	+90 (-0.3)	+475 (1.5)	+128 (0.0)	-15 (-0.6)	+276 (0.9)	+9 (0.0)
増減率(%)	4.2	-	6.3	-4.9	-0.4	2.5	13.1	4.9	-0.5	12.5	23.1

表3 職業別自殺者数

(単位：人)

	総数	有職者	無職		不詳
			学生・生徒等	無職者	
令和4年 (構成比)	21,881 (100.0%)	8,576 (39.2%)	1,063 (4.9%)	11,775 (53.8%)	467 (2.1%)
令和3年 (構成比)	21,007 (100.0%)	7,990 (38%)	1,031 (4.9%)	11,639 (55.4%)	347 (1.7%)
増減数 (構成比)	+874 -	+586 (1.2)	+32 (0.0)	+136 (-1.6)	+120 (0.4)
増減率(%)	4.2	7.3	3.1	1.2	34.6

表4 原因・動機別自殺者数

(単位：人)

	総数	原因・動機 特定者	原因・動機 不特定者
令和4年 (構成比)	21,881 (100.0%)	19,164 (87.6%)	2,717 (12.4%)
令和3年 (構成比)	21,007 (100.0%)	15,093 (71.8%)	5,914 (28.2%)
増減数 (構成比)	-	-	-
増減率(%)	-	-	-

(単位：人)

	原因・動機特定者の原因・動機別						
	家庭問題	健康問題	経済・ 生活問題	勤務問題	交際問題	学校問題	その他
令和4年	4,775	12,774	4,697	2,968	828	579	1,734
令和3年	3,200	9,860	3,376	1,935	797	370	1,302
増減数	-	-	-	-	-	-	-
増減率(%)	-	-	-	-	-	-	-

注) 自殺の多くは多様かつ複合的な原因及び背景を有しており、様々な要因が連鎖する中で起きている。

注) 令和3年までは、遺書等の生前の言動を裏付ける資料がある場合に限り、自殺者一人につき3つまで計上可能としていたが、令和4年からは、家族等の証言から考える場合も含め、自殺者一人につき4つまで計上可能とした。このため、単純に比較することはできないため、増減数及び増減率は「-」としている。また、原因・動機特定者数（令和3年は15,093人、令和4年は19,164人）と原因・動機数の和が一致するとは限らない。

表5 年齢階級別、原因・動機別自殺者数

原因・動機別		年齢階級別									合計
		～19歳	20～29歳	30～39歳	40～49歳	50～59歳	60～69歳	70～79歳	80歳～	不詳	
合計	計	1,006	3,089	3,329	5,007	5,512	3,564	3,767	3,078	3	28,355
	男	592	2,020	2,291	3,551	3,827	2,406	2,345	1,886	2	18,920
	女	414	1,069	1,038	1,456	1,685	1,158	1,422	1,192	1	9,435
家庭問題	計	166	351	601	906	976	586	604	585	0	4,775
	男	98	221	363	555	593	364	334	357	0	2,885
	女	68	130	238	351	383	222	270	228	0	1,890
健康問題	計	222	947	1,150	1,838	2,196	1,828	2,491	2,102	0	12,774
	男	89	475	627	1,059	1,249	1,044	1,486	1,272	0	7,301
	女	133	472	523	779	947	784	1,005	830	0	5,473
経済・生活問題	計	25	499	673	1,049	1,232	705	380	133	1	4,697
	男	19	428	601	929	1,091	640	319	99	1	4,127
	女	6	71	72	120	141	65	61	34	0	570
勤務問題	計	45	517	539	815	744	226	67	15	0	2,968
	男	37	398	460	709	651	208	60	15	0	2,538
	女	8	119	79	106	93	18	7	0	0	430
交際問題	計	80	315	177	147	82	16	7	4	0	828
	男	46	163	99	99	57	13	5	3	0	485
	女	34	152	78	48	25	3	2	1	0	343
学校問題	計	354	219	4	2	0	0	0	0	0	579
	男	224	163	3	2	0	0	0	0	0	392
	女	130	56	1	0	0	0	0	0	0	187
その他	計	114	241	185	250	282	203	218	239	2	1,734
	男	79	172	138	198	186	137	141	140	1	1,192
	女	35	69	47	52	96	66	77	99	1	542

注) 自殺の多くは多様かつ複合的な原因及び背景を有しており、様々な要因が連鎖する中で起きている。

注) 令和3年までは、遺書等の自殺を裏付ける資料により明らかに推定できる原因・動機について、自殺者一人につき3つまで計上可能としていたが、令和4年1月からは、家族の証言等から自殺の原因・動機と考えられるものについて、自殺者一人につき4つまで計上可能とした。このため、昨年以前の資料とは単純に比較することはできない。また、原因・動機特定者の原因・動機別の和と原因・動機特定者数(19,164人)とは一致しない。

表6 職業別、原因・動機別自殺者数

原因・動機別	職業別	有職者	無職						不詳
			学生・生徒等	無職者	主婦	失業者	年金・雇用保険等生活者	その他	
合計	計	11,592	1,313	15,100	1,563	1,874	7,658	4,005	350
	男	9,158	827	8,689	1,563	364	3,049	1,435	246
	女	2,434	486	6,411	0	1,510	4,609	2,570	104
家庭問題	計	2,006	171	2,544	438	224	1,225	657	54
	男	1,486	109	1,252	438	57	533	264	38
	女	520	62	1,292	0	167	692	393	16
健康問題	計	3,381	304	8,986	1,010	544	5,288	2,144	103
	男	2,337	149	4,756	1,010	157	2,157	906	59
	女	1,044	155	4,230	0	387	3,131	1,238	44
経済・生活問題	計	2,441	61	2,072	46	775	550	701	123
	男	2,247	44	1,734	46	72	125	95	102
	女	194	17	338	0	703	425	606	21
勤務問題	計	2,672	8	282	3	181	30	68	6
	男	2,296	6	231	3	33	5	10	5
	女	376	2	51	0	148	25	58	1
交際問題	計	515	78	216	7	64	52	93	19
	男	325	53	97	7	28	32	52	10
	女	190	25	119	0	36	20	41	9
学校問題	計	4	550	25	0	0	0	25	0
	男	4	368	20	0	0	0	5	0
	女	0	182	5	0	0	0	20	0
その他	計	573	141	975	59	86	513	317	45
	男	463	98	599	59	17	197	103	32
	女	110	43	376	0	69	316	214	13

注) 自殺の多くは多様かつ複合的な原因及び背景を有しており、様々な要因が連鎖する中で起きている。

注) 令和3年までは、遺書等の自殺を裏付ける資料により明らかに推定できる原因・動機について、自殺者一人につき3つまで計上可能としていたが、令和4年1月からは、家族の証言等から自殺の原因・動機と考えられるものについて、自殺者一人につき4つまで計上可能とした。このため、昨年以前の資料とは単純に比較することはできない。また、原因・動機特定者の原因・動機別の和と原因・動機特定者数(19,164人)とは一致しない。

注) 「その他」は、「利子・配当・家賃等生活者」、「ホームレス」及び「その他の無職者」等を足し合わせたもの。

表7 年齢階級別、職業別自殺者数

職業別		年齢階級別									合計	
		～19歳	20～29歳	30～39歳	40～49歳	50～59歳	60～69歳	70～79歳	80歳～	不詳		
合計	計	798	2,483	2,545	3,665	4,093	2,765	2,994	2,490	48	21,881	
	男	464	1,672	1,784	2,611	2,848	1,862	1,906	1,558	41	14,746	
	女	334	811	761	1,054	1,245	903	1,088	932	7	7,135	
有職者	計	94	1,278	1,495	2,148	2,123	936	402	100	0	8,576	
	男	67	907	1,165	1,719	1,738	796	329	90	0	6,811	
	女	27	371	330	429	385	140	73	10	0	1,765	
学生・生徒等	計	633	411	12	7	0	0	0	0	0	1,063	
	男	366	285	7	5	0	0	0	0	0	663	
	女	267	126	5	2	0	0	0	0	0	400	
無職	無職者	計	69	732	972	1,432	1,863	1,772	2,560	2,375	0	11,775
		男	30	443	559	823	1,030	1,020	1,553	1,457	0	6,915
		女	39	289	413	609	833	752	1,007	918	0	4,860
主婦	計	0	25	100	217	371	273	132	48	0	1,166	
	男	0	0	0	0	0	0	0	0	0	0	
	女	0	25	100	217	371	273	132	48	0	1,166	
失業者	計	4	133	191	304	386	165	33	4	0	1,220	
	男	2	97	138	257	321	142	27	4	0	988	
	女	2	36	53	47	65	23	6	0	0	232	
年金・雇用保険等生活者	計	3	90	161	272	348	883	2,163	2,154	0	6,074	
	男	3	47	80	131	138	327	798	810	0	2,334	
	女	0	43	81	141	210	556	1,365	1,344	0	3,740	
その他	計	62	484	520	639	758	451	232	169	0	3,315	
	男	28	303	340	425	499	322	161	109	0	2,187	
	女	34	181	180	214	259	129	71	60	0	1,128	
不詳	計	2	62	66	78	107	57	32	15	48	467	
	男	1	37	53	64	80	46	24	11	41	357	
	女	1	25	13	14	27	11	8	4	7	110	

注) 「その他」は、「利子・配当・家賃等生活者」、「ホームレス」及び「その他の無職者」等を足し合わせたもの。

表8 都道府県別自殺者数

都道府県	令和4年		令和3年		増減(4年-3年)	
	自殺者数	自殺死亡率	自殺者数	自殺死亡率	自殺者数	自殺死亡率
北海道	984	19.0	977	18.9	+7	+0.1
青森県	259	21.2	293	24.0	-34	-2.8
岩手県	263	22.0	199	16.6	+64	+5.4
宮城県	428	18.7	418	18.3	+10	+0.4
秋田県	224	23.7	186	19.7	+38	+4.0
山形県	174	16.5	212	20.1	-38	-3.6
福島県	380	21.0	359	19.8	+21	+1.2
茨城県	489	17.1	454	15.9	+35	+1.2
栃木県	367	19.1	370	19.3	-3	-0.2
群馬県	378	19.6	382	19.8	-4	-0.2
埼玉県	1,247	17.0	1,104	15.0	+143	+2.0
千葉県	994	15.8	952	15.2	+42	+0.6
東京都	2,399	17.1	2,292	16.4	+107	+0.7
神奈川県	1,337	14.5	1,222	13.2	+115	+1.3
新潟県	436	20.0	469	21.5	-33	-1.5
富山県	211	20.6	200	19.5	+11	+1.1
石川県	193	17.2	150	13.3	+43	+3.9
福井県	124	16.3	140	18.4	-16	-2.1
山梨県	199	24.7	192	23.8	+7	+0.9
長野県	357	17.6	337	16.6	+20	+1.0
岐阜県	332	16.9	351	17.9	-19	-1.0
静岡県	668	18.5	583	16.2	+85	+2.3
愛知県	1,200	16.0	1,188	15.8	+12	+0.2
三重県	320	18.2	315	17.9	+5	+0.3
滋賀県	267	18.9	238	16.9	+29	2.0
京都府	375	14.6	376	14.7	-1	-0.1
大阪府	1,488	16.9	1,376	15.6	+112	+1.3
兵庫県	947	17.4	916	16.9	+31	+0.5
奈良県	230	17.5	212	16.1	+18	+1.4
和歌山県	198	21.7	195	21.3	+3	+0.4
鳥取県	83	15.1	90	16.4	-7	-1.3
島根県	112	16.8	114	17.1	-2	-0.3
岡山県	296	15.8	318	16.9	-22	-1.1
広島県	486	17.5	492	17.7	-6	-0.2
山口県	205	15.4	227	17.1	-22	-1.7
徳島県	89	12.5	108	15.2	-19	-2.7
香川県	150	15.9	153	16.2	-3	-0.3
愛媛県	277	21.0	228	17.3	+49	+3.7
高知県	138	20.2	142	20.8	-4	-0.6
福岡県	878	17.1	913	17.8	-35	-0.7
佐賀県	144	17.9	137	17.0	+7	+0.9
長崎県	216	16.7	226	17.4	-10	-0.7
熊本県	319	18.5	286	16.5	+33	+2.0
大分県	186	16.7	188	16.9	-2	-0.2
宮崎県	241	22.7	208	19.6	+33	+3.1
鹿児島県	316	20.0	273	17.3	+43	+2.7
沖縄県	277	18.9	246	16.8	+31	+2.1

※ 本統計は、自殺の発生地における計上であり、自殺者の居住地とは異なる。  
 自殺死亡率は、人口10万人当たりの自殺者数を示す（自殺者数÷人口×100,000人）  
 人口は、総務省「人口推計（令和3年10月1日現在）」（令和4年4月15日公表）に基づく。

表9 都道府県別、男女別、年齢階級別自殺者数

都道府県名	自殺者数	男性	女性	年齢階級別								
				20歳未満	20-29	30-39	40-49	50-59	60-69	70-79	80歳以上	不詳
北海道	984	642	342	32	126	115	170	195	108	128	108	2
青森県	259	184	75	9	18	19	36	46	38	39	54	0
岩手県	263	187	76	6	28	29	46	35	40	42	37	0
宮城県	428	311	117	15	60	63	71	72	54	52	41	0
秋田県	224	158	66	6	14	20	35	34	30	42	43	0
山形県	174	123	51	8	18	17	34	20	30	26	21	0
福島県	380	280	100	18	35	48	64	69	48	43	54	1
茨城県	489	352	137	19	57	49	95	87	53	61	65	3
栃木県	367	249	118	18	41	43	55	63	48	55	44	0
群馬県	378	247	131	9	39	26	74	64	42	71	52	1
埼玉県	1,247	785	462	44	165	141	203	261	157	155	118	3
千葉県	994	659	335	44	124	108	165	175	134	127	111	6
東京都	2,399	1,491	908	92	342	315	408	493	276	273	195	5
神奈川県	1,337	887	450	46	188	153	249	285	164	142	110	0
新潟県	436	289	147	13	36	45	57	74	65	58	86	2
富山県	211	126	85	9	12	19	28	47	24	42	30	0
石川県	193	130	63	6	24	24	37	30	26	32	13	1
福井県	124	87	37	5	14	15	14	19	19	16	22	0
山梨県	199	148	51	3	23	24	36	32	29	26	18	8
長野県	357	244	113	11	49	42	52	68	43	39	53	0
岐阜県	332	231	101	8	33	45	61	51	37	47	50	0
静岡県	668	486	182	23	55	83	105	144	83	96	70	9
愛知県	1,200	802	398	55	156	143	217	230	123	143	129	4
三重県	320	216	104	12	30	42	55	58	33	47	43	0
滋賀県	267	188	79	10	35	31	48	43	28	43	29	0
京都府	375	248	127	21	44	38	65	58	53	53	43	0
大阪府	1,488	976	512	59	164	171	248	304	160	231	151	0
兵庫県	947	630	317	32	82	104	177	186	120	137	109	0
奈良県	230	153	77	15	34	23	27	52	26	27	26	0
和歌山県	198	135	63	6	18	21	24	43	26	29	31	0
鳥取県	83	63	20	1	6	7	21	15	18	8	7	0
島根県	112	77	35	6	10	8	16	26	13	18	15	0
岡山県	296	195	101	15	43	31	41	47	39	44	36	0
広島県	486	327	159	21	39	59	79	99	60	75	54	0
山口県	205	147	58	4	21	20	36	40	29	26	28	1
徳島県	89	70	19	1	5	10	12	17	15	16	13	0
香川県	150	104	46	4	17	22	25	26	18	24	14	0
愛媛県	277	181	96	7	19	27	40	56	37	52	39	0
高知県	138	101	37	3	12	14	24	29	10	25	21	0
福岡県	878	590	288	35	97	129	151	137	122	117	90	0
佐賀県	144	112	32	4	17	18	22	22	26	25	10	0
長崎県	216	160	56	4	9	20	42	27	40	41	32	1
熊本県	319	227	92	9	25	39	46	55	48	48	49	0
大分県	186	126	60	4	23	21	36	26	29	23	24	0
宮崎県	241	185	56	8	21	28	28	38	33	46	39	0
鹿児島県	316	226	90	13	28	34	44	50	53	47	47	0
沖縄県	277	211	66	5	27	42	46	45	58	37	16	1

※ 本統計は、自殺の発生地における計上であり、自殺者の居住地とは異なる。

表10 都道府県別、職業別自殺者数

都道府県名	職業別				不詳
	有職者	無職	学生・生徒等	無職者	
北海道	403	573	39	534	8
青森県	90	164	13	151	5
岩手県	102	154	5	149	7
宮城県	181	238	26	212	9
秋田県	88	136	6	130	0
山形県	81	93	7	86	0
福島県	159	213	19	194	8
茨城県	216	257	23	234	16
栃木県	152	210	20	190	5
群馬県	129	246	15	231	3
埼玉県	463	758	62	696	26
千葉県	379	607	60	547	8
東京都	939	1,342	152	1,190	118
神奈川県	549	726	70	656	62
新潟県	156	276	17	259	4
富山県	82	124	7	117	5
石川県	79	107	14	93	7
福井県	50	74	5	69	0
山梨県	86	95	6	89	18
長野県	156	197	13	184	4
岐阜県	127	200	8	192	5
静岡県	284	365	24	341	19
愛知県	503	680	67	613	17
三重県	124	192	16	176	4
滋賀県	111	155	14	141	1
京都府	138	229	31	198	8
大阪府	534	949	75	874	5
兵庫県	354	565	39	526	28
奈良県	83	141	23	118	6
和歌山県	71	123	8	115	4
鳥取県	40	42	1	41	1
島根県	55	56	8	48	1
岡山県	110	176	16	160	10
広島県	175	308	26	282	3
山口県	80	122	6	116	3
徳島県	35	53	4	49	1
香川県	62	86	6	80	2
愛媛県	102	175	10	165	0
高知県	51	86	4	82	1
福岡県	324	544	45	499	10
佐賀県	69	74	4	70	1
長崎県	76	139	3	136	1
熊本県	144	167	13	154	8
大分県	72	112	3	109	2
宮崎県	84	156	10	146	1
鹿児島県	120	191	14	177	5
沖縄県	108	162	6	156	7

※ 本統計は、自殺の発生地における計上であり、自殺者の居住地とは異なる。

表11 都道府県別、原因・動機別自殺者数

都道府県名	原因・動機別						
	家庭問題	健康問題	経済・生活問題	勤務問題	交際問題	学校問題	その他
北海道	224	440	225	165	57	30	96
青森県	82	165	93	30	11	4	33
岩手県	59	154	64	43	7	4	32
宮城県	136	262	149	96	20	16	53
秋田県	31	112	47	32	2	2	14
山形県	40	116	37	30	7	3	10
福島県	97	206	116	64	19	9	23
茨城県	92	208	105	80	15	12	29
栃木県	85	194	72	43	8	12	25
群馬県	86	263	92	34	12	8	32
埼玉県	78	815	139	55	29	20	49
千葉県	225	603	246	124	42	40	91
東京都	380	1,127	338	273	81	63	139
神奈川県	312	728	274	214	40	35	142
新潟県	117	254	94	50	17	8	39
富山県	58	140	40	19	10	6	29
石川県	21	72	29	18	8	6	2
福井県	46	80	28	15	3	3	8
山梨県	31	80	37	29	1	2	13
長野県	96	221	74	57	14	12	33
岐阜県	58	138	57	44	15	5	21
静岡県	157	380	174	109	17	16	61
愛知県	294	804	319	227	64	52	113
三重県	96	198	60	62	11	11	32
滋賀県	60	171	78	46	14	7	30
京都府	90	195	71	47	12	10	26
大阪府	384	1,166	400	188	103	47	124
兵庫県	181	583	189	112	20	18	43
奈良県	64	139	53	34	10	17	18
和歌山県	48	95	41	25	5	3	11
鳥取県	13	41	27	13	3	1	2
島根県	30	57	29	19	4	4	9
岡山県	75	151	73	33	15	7	16
広島県	149	327	121	72	23	18	44
山口県	37	133	27	26	4	5	10
徳島県	11	56	14	8	1	3	2
香川県	34	86	43	26	6	4	15
愛媛県	55	142	39	38	2	2	15
高知県	31	86	43	14	3	1	7
福岡県	225	516	210	123	44	27	83
佐賀県	30	95	40	28	2	2	12
長崎県	42	131	32	27	1	0	39
熊本県	66	174	70	37	9	6	27
大分県	39	126	35	34	6	2	12
宮崎県	55	153	42	27	5	4	22
鹿児島県	79	233	43	45	8	10	31
沖縄県	76	158	68	33	18	2	17

- 注) 自殺の多くは多様かつ複合的な原因及び背景を有しており、様々な要因が連鎖する中で起きている。
- 注) 令和3年までは、遺書等の自殺を裏付ける資料により明らかに推定できる原因・動機について、自殺者一人につき3つまで計上可能としていたが、令和4年1月からは、家族の証言等から自殺の原因・動機と考えられるものについて、自殺者一人につき4つまで計上可能とした。このため、昨年以前の資料とは単純に比較することはできない。また、原因・動機特定者の原因・動機別の和と原因・動機特定者数(19,164人)とは一致しない。
- 注) 本統計は、自殺の発生地における計上であり、自殺者の居住地とは異なる。

表12 月別、都道府県別自殺者数

1 自殺者総数

	合計	1月	2月	3月	4月	5月	6月	7月	8月	9月	10月	11月	12月
総数	21,881	1,716	1,516	1,993	1,812	2,174	1,977	1,867	1,780	1,930	1,772	1,773	1,571
うち男	14,746	1,146	1,028	1,355	1,231	1,447	1,315	1,260	1,215	1,283	1,230	1,185	1,051
うち女	7,135	570	488	638	581	727	662	607	565	647	542	588	520

2 都道府県別自殺者数

都道府県	合計	1月	2月	3月	4月	5月	6月	7月	8月	9月	10月	11月	12月
北海道	984	77	71	106	77	99	60	104	73	80	71	85	81
青森県	259	14	13	18	24	27	25	20	28	14	27	30	19
岩手県	263	16	19	30	22	17	22	28	20	22	20	21	26
宮城県	428	38	25	51	29	43	35	38	34	37	31	38	29
秋田県	224	16	8	17	21	30	22	15	13	17	13	30	22
山形県	174	9	15	10	21	30	18	12	16	18	11	11	3
福島県	380	28	32	32	27	33	32	29	36	33	33	35	30
茨城県	489	35	31	46	46	54	48	39	36	41	44	39	30
栃木県	367	30	27	34	27	31	37	28	27	28	36	31	31
群馬県	378	27	24	21	33	42	43	40	28	37	33	26	24
埼玉県	1,247	98	73	114	107	100	120	104	111	111	104	99	106
千葉県	994	74	58	88	66	96	97	87	81	107	89	82	69
東京都	2,399	177	160	209	210	229	223	205	182	206	207	200	191
神奈川県	1,337	107	90	112	115	128	129	109	104	114	118	118	93
新潟県	436	27	29	37	42	47	40	35	42	32	38	32	35
富山県	211	17	18	20	14	20	17	17	20	14	24	16	14
石川県	193	12	16	11	20	20	15	25	16	21	10	16	11
福井県	124	10	7	13	11	9	15	11	5	8	12	14	9
山梨県	199	17	17	23	15	15	18	26	17	10	15	14	12
長野県	357	19	19	30	27	38	37	44	39	33	21	25	25
岐阜県	332	26	32	36	25	34	27	22	27	34	24	21	24
静岡県	668	58	53	60	56	64	48	48	50	63	53	56	59
愛知県	1,200	98	83	103	103	110	110	106	98	115	100	101	73
三重県	320	16	25	37	28	28	24	27	27	27	27	33	21
滋賀県	267	14	21	27	25	25	30	27	13	15	21	24	25
京都府	375	33	30	44	25	40	20	36	29	25	22	43	28
大阪府	1,488	117	109	127	130	175	138	121	128	140	105	111	87
兵庫県	947	71	71	85	69	98	88	72	84	79	77	76	77
奈良県	230	18	19	22	14	28	35	23	16	19	15	9	12
和歌山県	198	13	12	24	19	22	15	15	11	20	18	14	15
鳥取県	83	7	11	7	8	10	2	8	8	6	7	4	5
島根県	112	6	8	10	15	11	10	6	9	11	8	12	6
岡山県	296	34	17	28	21	32	17	24	27	28	26	19	23
広島県	486	43	32	35	42	49	54	28	37	40	45	44	37
山口県	205	19	9	15	23	32	12	19	18	24	11	10	13
徳島県	89	3	9	16	7	8	6	7	4	4	10	8	7
香川県	150	15	13	18	7	7	20	9	8	16	18	10	9
愛媛県	277	15	20	33	24	26	26	23	28	20	24	23	15
高知県	138	13	10	15	9	11	8	12	8	20	12	10	10
福岡県	878	75	62	81	70	82	77	78	62	88	76	58	69
佐賀県	144	14	10	16	9	15	11	12	16	18	8	11	4
長崎県	216	22	14	12	22	16	17	20	20	28	16	19	10
熊本県	319	29	20	28	28	30	27	28	38	24	23	25	19
大分県	186	18	14	13	14	21	21	7	24	15	17	7	15
宮崎県	241	22	20	21	18	24	20	30	20	14	14	23	15
鹿児島県	316	39	21	27	26	35	23	23	24	31	22	27	18
沖縄県	277	30	19	31	21	33	38	20	18	23	16	13	15

※ 自殺者数は、死体が発見された都道府県及び月に計上している。

補表 1 - 1 年次別自殺者数

区分 年次別	自殺者			自殺死亡率		
	総 数	男	女	男女計	男	女
昭和53年	20,788	12,859	7,929	18.0	22.7	13.6
昭和54年	21,503	13,386	8,117	18.5	23.4	13.8
昭和55年	21,048	13,155	7,893	18.0	22.8	13.3
昭和56年	20,434	12,942	7,492	17.3	22.3	12.5
昭和57年	21,228	13,654	7,574	17.9	23.4	12.6
昭和58年	25,202	17,116	8,086	21.1	29.1	13.3
昭和59年	24,596	16,508	8,088	20.4	27.9	13.2
昭和60年	23,599	15,624	7,975	19.5	26.3	13.0
昭和61年	25,524	16,497	9,027	21.0	27.6	14.6
昭和62年	24,460	15,802	8,658	20.0	26.3	13.9
昭和63年	23,742	14,934	8,808	19.3	24.8	14.1
平成元年	22,436	13,818	8,618	18.2	22.8	13.7
平成 2 年	21,346	13,102	8,244	17.3	21.6	13.1
平成 3 年	21,084	13,242	7,842	17.0	21.7	12.4
平成 4 年	22,104	14,296	7,808	17.7	23.4	12.3
平成 5 年	21,851	14,468	7,383	17.5	23.6	11.6
平成 6 年	21,679	14,560	7,119	17.3	23.7	11.2
平成 7 年	22,445	14,874	7,571	17.9	24.2	11.8
平成 8 年	23,104	15,393	7,711	18.4	24.9	12.0
平成 9 年	24,391	16,416	7,975	19.3	26.6	12.4
平成10年	32,863	23,013	9,850	26.0	37.1	15.3
平成11年	33,048	23,512	9,536	26.1	37.9	14.8
平成12年	31,957	22,727	9,230	25.2	36.6	14.2

区分 年次別	自殺者			自殺死亡率		
	総 数	男	女	男女計	男	女
平成13年	31,042	22,144	8,898	24.4	35.6	13.7
平成14年	32,143	23,080	9,063	25.2	37.0	13.9
平成15年	34,427	24,963	9,464	27.0	40.0	14.5
平成16年	32,325	23,272	9,053	25.3	37.3	13.8
平成17年	32,552	23,540	9,012	25.5	37.8	13.8
平成18年	32,155	22,813	9,342	25.1	36.6	14.3
平成19年	33,093	23,478	9,615	25.8	37.6	14.7
平成20年	32,249	22,831	9,418	25.2	36.6	14.3
平成21年	32,845	23,472	9,373	25.7	37.6	14.3
平成22年	31,690	22,283	9,407	24.7	35.8	14.3
平成23年	30,651	20,955	9,696	24.0	33.7	14.8
平成24年	27,858	19,273	8,585	21.8	31.0	13.1
平成25年	27,283	18,787	8,496	21.4	30.3	13.0
平成26年	25,427	17,386	8,041	20.0	28.1	12.3
平成27年	24,025	16,681	7,344	18.9	27.0	11.3
平成28年	21,897	15,121	6,776	17.2	24.5	10.4
平成29年	21,321	14,826	6,495	16.8	24.0	10.0
平成30年	20,840	14,290	6,550	16.4	23.2	10.1
令和元年	20,169	14,078	6,091	15.9	22.9	9.4
令和 2 年	21,081	14,055	7,026	16.7	22.9	10.8
令和 3 年	21,007	13,939	7,068	16.7	22.8	11.0
令和 4 年	21,881	14,746	7,135	17.5	24.3	11.1

注) 自殺死亡率は、人口10万人当たりの自殺者数を示す(自殺者数÷人口×100,000人)。  
 人口は、総務省統計局の推計人口(10月1日現在)または国勢調査による基準人口(10月1日現在)の総人口に基づく(令和4年は概算値)。

補表 2-1 年齢階級別自殺者数の推移

年次	年齢階級別									不詳	合計
	～9歳	10～19歳	20～29歳	30～39歳	40～49歳	50～59歳	60～69歳	70～79歳	80歳～		
昭和53年	866		3,741	3,597	3,641	2,753		6,024		166	20,788
昭和54年	919		3,654	3,808	3,796	2,977		6,163		186	21,503
昭和55年	678		3,261	3,791	3,911	3,138		6,166		103	21,048
昭和56年	620		2,777	3,653	3,996	3,304		5,985		99	20,434
昭和57年	599		2,832	3,787	4,284	3,616		6,025		85	21,228
昭和58年	657		3,050	4,099	5,460	4,846		7,004		86	25,202
昭和59年	572		2,737	3,855	5,290	4,912		7,147		83	24,596
昭和60年	557		2,548	3,519	4,936	4,815		7,143		81	23,599
昭和61年	802		2,824	3,687	4,948	5,385		7,794		84	25,524
昭和62年	577		2,588	3,447	4,696	5,129		7,943		80	24,460
昭和63年	603		2,479	3,180	4,459	4,886		8,044		91	23,742
平成元年	534		2,357	2,865	4,202	4,296		8,075		107	22,436
平成2年	467		2,226	2,543	3,982	4,176		7,853		99	21,346
平成3年	454		2,215	2,391	3,953	4,423		7,576		72	21,084
平成4年	524		2,313	2,391	4,186	4,708		7,912		70	22,104
平成5年	446		2,251	2,473	4,146	4,846		7,525		164	21,851
平成6年	580		2,494	2,410	3,806	4,732		7,438		219	21,679
平成7年	515		2,509	2,467	3,999	5,031		7,739		185	22,445
平成8年	492		2,457	2,501	4,147	5,013		8,244		250	23,104
平成9年	469		2,534	2,767	4,200	5,422		8,747		252	24,391
平成10年	720		3,472	3,614	5,359	7,898		11,494		306	32,863
平成11年	674		3,475	3,797	5,363	8,288		11,123		328	33,048
平成12年	598		3,301	3,685	4,818	8,245		10,997		313	31,957
平成13年	586		3,095	3,622	4,643	7,883		10,891		322	31,042
平成14年	502		3,018	3,935	4,813	8,462		11,119		294	32,143
平成15年	613		3,353	4,603	5,419	8,614		11,529		296	34,427
平成16年	589		3,247	4,333	5,102	7,772		10,994		288	32,325
平成17年	608		3,409	4,606	5,208	7,586		10,894		241	32,552
平成18年	623		3,395	4,497	5,008	7,246		11,120		266	32,155
平成19年	548		3,309	4,767	5,096	7,046	5,710	3,909	2,488	220	33,093
平成20年	611		3,438	4,850	4,970	6,363	5,735	3,697	2,361	224	32,249
平成21年	0	565	3,470	4,794	5,261	6,491	5,958	3,671	2,405	230	32,845
平成22年	1	551	3,240	4,596	5,165	5,959	5,908	3,673	2,401	196	31,690
平成23年	2	620	3,304	4,455	5,053	5,375	5,547	3,685	2,429	181	30,651
平成24年	1	586	3,000	3,781	4,616	4,668	4,976	3,661	2,411	158	27,858
平成25年	2	545	2,801	3,705	4,589	4,484	4,716	3,785	2,533	123	27,283
平成26年	2	536	2,684	3,413	4,234	4,181	4,325	3,508	2,457	87	25,427
平成27年	1	553	2,352	3,087	4,069	3,979	3,973	3,451	2,459	101	24,025
平成28年	1	519	2,235	2,824	3,739	3,631	3,626	2,983	2,262	77	21,897
平成29年	0	567	2,213	2,703	3,668	3,593	3,339	2,926	2,256	56	21,321
平成30年	0	599	2,154	2,596	3,498	3,575	3,078	2,998	2,290	52	20,840
令和元年	0	659	2,117	2,526	3,426	3,435	2,902	2,917	2,134	53	20,169
令和2年	0	777	2,521	2,610	3,568	3,425	2,795	3,026	2,305	54	21,081
令和3年	1	749	2,611	2,554	3,575	3,618	2,637	3,009	2,214	39	21,007
令和4年	2	796	2,483	2,545	3,665	4,093	2,765	2,994	2,490	48	21,881

補表 2-2 年齢階級別自殺死亡率

年代	～9歳	10～19歳	20～29歳	30～39歳	40～49歳	50～59歳	60～69歳	70～79歳	80歳～	不詳	全体
自殺者数 (単位：人)	2	796	2,483	2,545	3,665	4,093	2,765	2,994	2,490	48	21,881
人口 (単位：万人)	920	1,081	1,257	1,363	1,740	1,750	1,498	1,637	1,237		12,483
自殺死亡率	0.0	7.4	19.8	18.7	21.1	23.4	18.5	18.3	20.1		17.5
自殺死亡率(令和3年)	0.0	6.9	20.7	18.7	20.1	21.3	17.3	18.3	18.3		16.7

注) 自殺死亡率は、人口10万人当たりの自殺者数を示す(自殺者数÷人口×100,000人)。

人口は、総務省統計局の人口推計(毎年10月1日現在)の総人口に基づく。

人口は、単位未満を四捨五入してあるため、合計の数字と年代別内訳の計が一致しない。

補表 3-1 職業別自殺者数

職業別	総数
男女別	
計	21,881
構成比 (%)	100.0%
男	14,746
女	7,135

有職者									
管理的職業従事者									
議員・知事・課長以上の公務員	会社・公団等の役員	会社・公団等の部・課長	小売店事業者	不動産業者	飲食店自営者	農林漁業自営者	製造業自営者	土木・建築業自営者	その他の自営者
30	275	108	65	35	113	254	73	296	399
0.14%	1.26%	0.49%	0.30%	0.16%	0.52%	1.16%	0.33%	1.35%	1.82%
29	233	104	54	28	88	238	70	286	346
1	42	4	11	7	25	16	3	10	53

有職者														
専門的・技術的職業従事者														
研究者	情報処理通信技術者	医師	歯科医師	獣医師	薬剤師	保健師	助産師	看護師（准看護師を含む）	その他の保健医療従事者	社会保険専門職業従事者	弁護士	公認会計士	税理士	デイトレーダー・FXトレーダー
10	107	55	23	7	15	0	0	116	113	49	9	3	14	6
0.05%	0.49%	0.25%	0.11%	0.03%	0.07%	0.00%	0.00%	0.53%	0.52%	0.22%	0.04%	0.01%	0.06%	0.03%
8	95	48	18	6	10	0	0	27	58	26	7	2	12	6
2	12	7	5	1	5	0	0	89	55	23	2	1	2	0

有職者														
専門的・技術的職業従事者										事務員		販売従事者		
小中高 等学校 教員	特別支 援学校 教員	大学教 員	その他 の教員	著述者	記者・ 編集者	美術家・デ ザイナー・ 写真家・映 像撮影者	芸能人	プロス ポーツ 選手	その他の専 門的・技術 的職業従事 者	事務員	販売店 員	露店・ 行商・ 廃品回 収	営業職 従事者	その他 の販売 従事者
62	9	16	47	4	4	27	10	0	356	617	319	10	228	155
0.28%	0.04%	0.07%	0.21%	0.02%	0.02%	0.12%	0.05%	0.00%	1.63%	2.82%	1.46%	0.05%	1.04%	0.71%
48	6	12	28	3	3	17	6	0	291	347	176	9	205	126
14	3	4	19	1	1	10	4	0	65	270	143	1	23	29

有職者															
サービス従事者							保安職業従事者			農林漁業従事者	生産工程従事者				
介護 サービ ス職業 従事者	美容 師・理 容師	調理 人・ パーテ ンダー	飲食店 店員	ホステ ス・ホ スト	遊技場 等店員	その他 のサー ビス職	自衛官	警察官・海 上保安官・ 看守・消防 員等	その他 の保安 従事者	農林漁 業従事 者	輸送・ 精密機 械工	機械工 (輸送・ 精密を 除く)	金属加 工工	食品・ 衣料品 製造工	その他 の生産 工程従 事者
206	41	50	211	40	21	420	37	71	82	141	113	183	168	126	350
0.94%	0.19%	0.23%	0.96%	0.18%	0.10%	1.92%	0.17%	0.32%	0.37%	0.64%	0.52%	0.84%	0.77%	0.58%	1.60%
124	27	36	117	2	14	267	34	71	78	121	103	175	161	92	313
82	14	14	94	38	7	153	3	0	4	20	10	8	7	34	37

有職者													
輸送・機械運転従事者			建設・探掘従事者				通信・運搬・清掃・包装等従事者					その他 有職者	有職者 計
自動車 運転従 事者	その他 の輸送 従事者	機械運 転従事 者	建設職 人・配 管工	土木建 設労務 作業車	電気工 事従事 者	探掘従 事者	通信従 事者	運搬従 事者	清掃従 事者	包装従 事者	その他 の運搬・ 清掃・ 包装等従 事者	その他 有職者	
216	101	19	326	358	100	2	49	161	87	23	135	700	8,576
0.99%	0.46%	0.09%	1.49%	1.64%	0.46%	0.01%	0.22%	0.74%	0.40%	0.11%	0.62%	3.20%	39.19%
211	91	18	323	353	99	2	42	149	65	16	109	522	6,811
5	10	1	3	5	1	0	7	12	22	7	26	178	1,765

補表 3 - 1 職業別自殺者数

職業別	総数
男女別	
計	21,881
構成比 (%)	100.0%
男	14,746
女	7,135

未就学児童	小学生	中学生	高校生 (全日制)	高校生 (定時制・通信制)	高校生 (特別支援学級)	高校生 (その他・不詳)	大学生 (学部)	大学生 (夜間学部)	大学生 (その他・不詳)	予備校生	専修学校生等	学生・生徒等計
0	17	143	259	89	6	0	380	4	54	10	101	1,063
0.00%	0.08%	0.65%	1.18%	0.41%	0.03%	0.00%	1.74%	0.02%	0.25%	0.05%	0.46%	4.86%
0	12	73	161	42	5	0	270	3	32	9	56	663
0	5	70	98	47	1	0	110	1	22	1	45	400

主婦	主夫	失業者 (離職後3ヶ月未満)	失業者 (離職後3ヶ月以上)	失業者 (離職時期不明)	利子・ 配当・ 家賃等 生活者	年金受給者 (年齢・遺 族給付)	年金受 給者 (障害 給付)	雇用保 険受給 者	生活保 護受給 者	ホーム レス	その他の無 職者(ひき こもり)	その他の無 職者(ひき こもり以 外)	無職者 計
1,166	9	398	602	220	52	4,709	511	49	805	18	868	2,368	11,775
5.33%	0.04%	1.82%	2.75%	1.01%	0.24%	21.52%	2.34%	0.22%	3.68%	0.08%	3.97%	10.82%	53.81%
0	9	325	482	181	40	2,921	285	35	499	18	616	1,504	6,915
1,166	0	73	120	39	12	1,788	226	14	306	0	252	864	4,860

職業 不詳
467
2.13%
357
110

## 【参考】自殺統計原票の見直しについて

令和4年1月分から自殺統計原票の見直しにより、職業や原因・動機等については一部項目の細分化や追加を行うとともに、新たな項目についての把握を行っている。職業や原因・動機等の細分化や追加した項目については既に公表済みであるが、新たな項目については、数値を取りまとめの上、分析等を行った後、令和5年版自殺対策白書等にて公表を予定している。

以下に、新たな項目を提示する。

- 妊娠・産後の状況
- 国籍等
  - ↳国又は地域名称
  - ↳在留資格等
- 職業等における事業主体、業務上の職位
- 職業等(従)または失業者の前職
  - ↳同上における事業主体、業務上の職位
- 同居人ありにおける同居人の分類
- 配偶者の有無
  - ↳配偶者なしの分類
- 自殺の場所における海(湖)・河川・沼・池及び山の詳細
- 自殺時のアルコール摂取の痕跡の有無
- 自殺時の睡眠薬等の薬物摂取の有無
- 自殺未遂歴ありにおける自殺未遂の時期
- 自傷行為の有無
  - ↳自傷行為ありにおける自傷行為の時期
- 精神科・心療内科入院の有無
- 精神科・心療内科通院の有無
- その他医療施設入院の有無
- その他医療施設通院の有無
- 障害者手帳の有無
  - ↳障害者手帳ありにおける障害の種類