
別添 3 - 2 位置又は実施区域及び周辺地域の環境の特性

| | |
|-------------------|--------|
| 1. 社会的状況 | 3.2-1 |
| 1.1 行政区画 | 3.2-1 |
| 1.2 人口 | 3.2-2 |
| 1.3 産業 | 3.2-5 |
| 1.4 土地利用 | 3.2-9 |
| 1.5 交通 | 3.2-15 |
| 1.6 水利用 | 3.2-23 |
| 1.7 環境保全に留意を要する施設 | 3.2-26 |
| 1.8 環境関連の社会資本の状況 | 3.2-32 |
| 1.9 公害の状況 | 3.2-41 |
| 1.10 公害苦情の状況 | 3.2-55 |
| 1.11 関係法令等の指定・規制等 | 3.2-56 |
| 2. 自然的状況 | 3.2-61 |
| 2.1 気象 | 3.2-61 |
| 2.2 水象 | 3.2-63 |
| 2.3 地象 | 3.2-66 |
| 2.4 生物 | 3.2-69 |
| 3. その他の状況 | 3.2-74 |
| 3.1 文化財の分布状況 | 3.2-74 |
| 3.2 レクリエーション資源の分布 | 3.2-80 |
| 3.3 地域景観の特性状況 | 3.2-82 |

別添 3-2 位置又は実施区域及び周辺地域の環境の特性

実施区域及び周辺地域の環境の特性の調査対象地域は、実施区域を中心とした図 3.1.2 に示す図面範囲全体を基本とする。

なお、人口、産業などの社会的状況については、実施区域の位置する平塚市及び実施区域の周辺地域の厚木市、伊勢原市、海老名市、藤沢市、茅ヶ崎市、綾瀬市及び寒川町（以下「調査対象市町」とする）ならびに、神奈川県を調査対象とする。

1. 社会的状況

1.1 行政区画

(1) 行政区画

実施区域は図 3.1.2 に示したとおり、平塚市の北東端北側に位置しており、北側は厚木市に隣接している。

1.2 人口

(1) 人口及び世帯数

実施区域の位置する平塚市大神、調査対象市町及び神奈川県における人口及び世帯数の状況は、表 3.2.1 に示すとおりである。

平塚市は、調査対象市町の中で、藤沢市に次いで人口及び世帯数が多い。

表 3.2.1 人口及び世帯数の状況

| 項目 市町、県 | 面積 (km ²) | 人口 (人) | 世帯数 (世帯) | 人口密度 (人/km ²) |
|------------|-----------------------|-----------|-----------|------------------------------|
| 平塚市 | 67.88* | 260,780 | 104,369 | 3,846.3 |
| 大神 | — | 5,167 | 1,905 | — |
| 厚木市 | 93.83 | 224,420 | 92,476 | 2,391.8 |
| 伊勢原市 | 55.52 | 101,039 | 41,184 | 1,819.9 |
| 海老名市 | 26.48 | 127,707 | 50,405 | 4,822.8 |
| 藤沢市 | 69.51 | 409,657 | 171,981 | 5,893.5 |
| 茅ヶ崎市 | 35.76* | 235,081 | 93,445 | 6,583.1 |
| 綾瀬市 | 22.28 | 83,167 | 31,519 | 3,732.8 |
| 寒川町 | 13.42 | 47,672 | 18,033 | 3,552.3 |
| 神奈川県 | 2,415.86 | 9,048,331 | 3,844,525 | 3,745.4 |

注) 1.データは、平塚市大神については平成 23 年 1 月 1 日現在、その他は平成 22 年 10 月 1 日現在の数値である。

2.*平塚市及び茅ヶ崎市の面積は、ホームページによる。

資料) 神奈川県政策局政策総務部土地水資源対策課「土地統計資料集」(平成 25 年 3 月)

平塚市企画部企画課「平塚市統計書 (平成 24 年度版)」(平成 25 年 3 月)

茅ヶ崎市総務部行政総務課ホームページ「茅ヶ崎市統計年報 (平成 24 年版)」

(2) 人口の推移

調査対象市町及び神奈川県における人口の推移は、表 3.2.2 に示すとおりである。

平塚市の人口は、年々増加傾向にあり、平成 7 年から平成 22 年にかけて 6,958 人増加している。

表 3.2.2 人口の推移

単位：人

| 市町、県 \ 年 | 平成 7 年 | 平成 12 年 | 平成 17 年 | 平成 22 年 |
|----------|-----------|-----------|-----------|-----------|
| 平塚市 | 253,822 | 254,633 | 258,958 | 260,780 |
| 厚木市 | 208,627 | 217,369 | 222,403 | 224,420 |
| 伊勢原市 | 98,123 | 99,544 | 100,579 | 101,039 |
| 海老名市 | 113,430 | 117,519 | 123,764 | 127,707 |
| 藤沢市 | 368,651 | 379,185 | 396,014 | 409,657 |
| 茅ヶ崎市 | 212,874 | 220,809 | 228,420 | 235,081 |
| 綾瀬市 | 80,680 | 81,019 | 81,767 | 83,167 |
| 寒川町 | 47,438 | 46,369 | 47,457 | 47,672 |
| 神奈川県 | 8,245,900 | 8,489,974 | 8,791,597 | 9,048,331 |

注) データは、総務省「国勢調査」(各年 10 月 1 日)による。

資料) 神奈川県政策局政策総務部土地水資源対策課「土地統計資料集」(平成 25 年 3 月)

(3) 人口集中地区（DID 地区）の状況

調査対象市町及び神奈川県における平成 22 年の国勢調査による人口集中地区（DID 地区）の状況は、表 3.2.3 に示すとおりである。

平塚市全域に占める人口集中地区の割合は、平成 22 年現在で、人口が 89.8%、面積が 46.1%となっている。

表 3.2.3 人口集中地区の状況（平成 22 年）

| 項目 市町、県 | 全 域 | | 人口集中地区 | | | | |
|------------|-----------|--------------------------|-----------|--------------------------|------------------------------|------------------------|------|
| | 人口 (人) | 面積 (km ²) | 人口 (人) | 面積 (km ²) | 人口密度 (人/km ²) | 全域に占める人口 集中地区の割合(%) | |
| | | | | | | 人口 | 面積 |
| 平塚市 | 260,780 | 67.88* | 234,080 | 31.3 | 7469.0 | 89.8 | 46.1 |
| 厚木市 | 224,420 | 93.83 | 193,910 | 29.2 | 6652.1 | 86.4 | 31.1 |
| 伊勢原市 | 101,039 | 55.52 | 78,218 | 9.9 | 7884.9 | 77.4 | 17.8 |
| 海老名市 | 127,707 | 26.48 | 118,043 | 14.5 | 8163.4 | 92.4 | 54.8 |
| 藤沢市 | 409,657 | 69.51 | 383,074 | 46.3 | 8275.5 | 93.5 | 66.6 |
| 茅ヶ崎市 | 235,081 | 35.76* | 220,347 | 23.1 | 9551.2 | 93.7 | 64.6 |
| 綾瀬市 | 83,167 | 22.28 | 71,004 | 13.0 | 5478.7 | 85.4 | 58.3 |
| 寒川町 | 47,672 | 13.42 | 42,179 | 6.8 | 6175.5 | 88.5 | 50.7 |
| 神奈川県 | 9,048,331 | 2,415.86 | 8,522,408 | 949.2 | 8,979.0 | 94.2 | 39.3 |

注) 1.データは、総務省「平成 22 年国勢調査」(平成 22 年 10 月 1 日現在)による。

2.*平塚市及び茅ヶ崎市の面積は、ホームページによる。

資料) 神奈川県政策局政策総務部土地水資源対策課「土地統計資料集」(平成 25 年 3 月)

平塚市企画部企画課「平塚市統計書(平成 24 年度版)」(平成 25 年 3 月)

茅ヶ崎市総務部行政総務課ホームページ「茅ヶ崎市統計年報(平成 24 年版)」

1.3 産業

調査対象市町及び神奈川県における産業別事業所数及び従業者数の状況は、表 3.2.4(1)～(2)に示すとおりである。

調査対象市町の従業者数は、卸売業・小売業、製造業、医療・福祉、宿泊業・飲食サービス業の占める割合が高く、農・林・漁業の第一次産業の占める割合は低い。

表 3.2.4(1) 産業別事業所数及び従業者数の状況

| 区分 分類 | | 市 | | | | | |
|-------|-------------------|---------|---------|---------|--------|--------|---------|
| | | 平塚市 | 厚木市 | 伊勢原市 | 海老名市 | 藤沢市 | |
| 第一次産業 | 農・林・漁業 | 事業所数(所) | 44 | 24 | 40 | 12 | 48 |
| | | 従業者数(人) | 338 | 271 | 246 | 73 | 359 |
| 第二次産業 | 鉱業・採石業・砂利採取業 | 事業所数(所) | - | - | - | 2 | - |
| | | 従業者数(人) | - | - | - | 2 | - |
| | 建設業 | 事業所数(所) | 1,139 | 1,058 | 393 | 431 | 1,322 |
| | | 従業者数(人) | 7,434 | 7,685 | 2,649 | 3,166 | 8,634 |
| | 製造業 | 事業所数(所) | 801 | 787 | 309 | 280 | 800 |
| | | 従業者数(人) | 27,049 | 23,236 | 7,518 | 8,804 | 29,465 |
| 第三次産業 | 電気・ガス・熱供給・水道業 | 事業所数(所) | 11 | 12 | 5 | 4 | 9 |
| | | 従業者数(人) | 812 | 420 | 73 | 89 | 443 |
| | 情報通信業 | 事業所数(所) | 84 | 121 | 28 | 41 | 156 |
| | | 従業者数(人) | 971 | 2,747 | 201 | 451 | 1,597 |
| | 運輸業・郵便業 | 事業所数(所) | 229 | 397 | 109 | 163 | 215 |
| | | 従業者数(人) | 6,621 | 11,078 | 3,285 | 4,827 | 9,732 |
| | 卸売業・小売業 | 事業所数(所) | 2,525 | 2,403 | 823 | 944 | 3,281 |
| | | 従業者数(人) | 22,185 | 29,259 | 9,498 | 10,713 | 29,347 |
| | 金融業・保険業 | 事業所数(所) | 185 | 129 | 37 | 50 | 203 |
| | | 従業者数(人) | 2,552 | 2,134 | 396 | 1,253 | 3,211 |
| | 不動産業・物品賃貸業 | 事業所数(所) | 1,122 | 1,327 | 681 | 556 | 1,284 |
| | | 従業者数(人) | 3,637 | 4,304 | 1,467 | 1,409 | 5,599 |
| | 学術研究・専門・技術サービス業 | 事業所数(所) | 374 | 437 | 138 | 186 | 528 |
| | | 従業者数(人) | 3,343 | 17,497 | 876 | 5,674 | 5,791 |
| | 宿泊業・飲食サービス業 | 事業所数(所) | 1,476 | 1,213 | 498 | 550 | 1,983 |
| | | 従業者数(人) | 11,041 | 12,329 | 4,382 | 5,180 | 18,538 |
| | 生活関連サービス業・娯楽業 | 事業所数(所) | 882 | 686 | 290 | 363 | 1,229 |
| | | 従業者数(人) | 5,336 | 5,558 | 1,496 | 2,548 | 7,686 |
| | 教育・学習支援業 | 事業所数(所) | 459 | 382 | 164 | 172 | 648 |
| | | 従業者数(人) | 6,509 | 5,458 | 3,365 | 1,880 | 10,004 |
| | 医療・福祉 | 事業所数(所) | 668 | 587 | 234 | 292 | 1,180 |
| | | 従業者数(人) | 10,387 | 11,129 | 5,542 | 5,161 | 16,693 |
| | 複合サービス事業 | 事業所数(所) | 40 | 36 | 18 | 14 | 49 |
| | | 従業者数(人) | 503 | 620 | 391 | 168 | 743 |
| | サービス業(他に分類されないもの) | 事業所数(所) | 603 | 650 | 274 | 265 | 616 |
| | | 従業者数(人) | 9,258 | 15,520 | 2,511 | 3,947 | 10,297 |
| | 公務(他に分類されるものを除く) | 事業所数(所) | 55 | 59 | 17 | 14 | 52 |
| | | 従業者数(人) | 2,040 | 2,314 | 673 | 862 | 2,972 |
| 合計 | | 事業所数(所) | 10,697 | 10,308 | 4,058 | 4,339 | 13,603 |
| | | 従業者数(人) | 120,016 | 151,559 | 44,569 | 56,207 | 161,111 |

注) データは、総務省「平成 21 年経済センサス-基礎調査」(平成 21 年 7 月 1 日現在)による。

資料) 神奈川県統計センター「県勢要覧 2012(平成 24 年度版)」(平成 25 年 3 月)

表 3.2.4(2) 産業別事業所数及び従業者数の状況

| 区分 分類 | | 県、市 | | | | |
|-------|-------------------|---------|--------|--------|--------|-----------|
| | | 茅ヶ崎市 | 綾瀬市 | 寒川町 | 神奈川県 | |
| 第一次産業 | 農・林・漁業 | 事業所数(所) | 11 | 8 | 3 | 723 |
| | | 従業者数(人) | 59 | 48 | 12 | 6,980 |
| 第二次産業 | 鉱業・採石業・砂利採取業 | 事業所数(所) | - | - | - | 36 |
| | | 従業者数(人) | - | - | - | 298 |
| | 建設業 | 事業所数(所) | 756 | 437 | 265 | 32,981 |
| | | 従業者数(人) | 4,466 | 2,751 | 1,608 | 237,341 |
| | 製造業 | 事業所数(所) | 352 | 741 | 261 | 22,549 |
| | | 従業者数(人) | 8,230 | 15,260 | 9,442 | 538,868 |
| 第三次産業 | 電気・ガス・熱供給・水道業 | 事業所数(所) | 7 | 7 | 5 | 328 |
| | | 従業者数(人) | 174 | 102 | 131 | 15,535 |
| | 情報通信業 | 事業所数(所) | 84 | 15 | 9 | 4,731 |
| | | 従業者数(人) | 419 | 76 | 27 | 116,959 |
| | 運輸業・郵便業 | 事業所数(所) | 78 | 102 | 96 | 8,130 |
| | | 従業者数(人) | 3,153 | 3,865 | 1,803 | 234,512 |
| | 卸売業・小売業 | 事業所数(所) | 1,698 | 523 | 379 | 72,616 |
| | | 従業者数(人) | 13,587 | 4,947 | 3,097 | 687,700 |
| | 金融業・保険業 | 事業所数(所) | 66 | 16 | 8 | 4,091 |
| | | 従業者数(人) | 857 | 75 | 140 | 68,670 |
| | 不動産業・物品賃貸業 | 事業所数(所) | 792 | 462 | 234 | 31,193 |
| | | 従業者数(人) | 2,282 | 980 | 671 | 114,668 |
| | 学術研究・専門・技術サービス業 | 事業所数(所) | 300 | 74 | 39 | 14,327 |
| | | 従業者数(人) | 1,440 | 383 | 245 | 152,053 |
| | 宿泊業・飲食サービス業 | 事業所数(所) | 920 | 248 | 225 | 42,157 |
| | | 従業者数(人) | 6,886 | 2,236 | 1,684 | 370,645 |
| | 生活関連サービス業・娯楽業 | 事業所数(所) | 679 | 198 | 153 | 26,367 |
| | | 従業者数(人) | 3,555 | 1,321 | 958 | 166,552 |
| | 教育・学習支援業 | 事業所数(所) | 362 | 109 | 87 | 12,849 |
| | | 従業者数(人) | 4,161 | 1,114 | 692 | 204,194 |
| | 医療・福祉 | 事業所数(所) | 577 | 114 | 106 | 22,459 |
| | | 従業者数(人) | 8,608 | 2,049 | 1,477 | 378,746 |
| | 複合サービス事業 | 事業所数(所) | 27 | 10 | 5 | 1,189 |
| | | 従業者数(人) | 308 | 134 | 79 | 14,476 |
| | サービス業(他に分類されないもの) | 事業所数(所) | 329 | 163 | 123 | 17,050 |
| | | 従業者数(人) | 2,942 | 1,703 | 1,460 | 295,301 |
| | 公務(他に分類されるものを除く) | 事業所数(所) | 28 | 10 | 8 | 1,226 |
| | | 従業者数(人) | 1,711 | 2,963 | 408 | 91,089 |
| 合計 | | 事業所数(所) | 7,066 | 3,237 | 2,006 | 315,002 |
| | | 従業者数(人) | 62,838 | 40,007 | 23,934 | 3,694,587 |

注) データは、総務省「平成 21 年経済センサス-基礎調査」(平成 21 年 7 月 1 日現在)による。
資料) 神奈川県統計センター「県勢要覧 2012 (平成 24 年度版)」(平成 25 年 3 月)

(1) 農業

調査対象市町及び神奈川県における農業の状況は、表 3.2.5 に示すとおりである。

実施区域の位置する平塚市は、調査対象市町の中で経営耕地面積は最も大きく、総農家数も最も多くなっている。

表 3.2.5 農業の状況

| 市町、県 | 経営耕地面積(a) | 総農家数(戸) |
|------|-----------|---------|
| 平塚市 | 122,587 | 1,822 |
| 厚木市 | 83,880 | 1,818 |
| 伊勢原市 | 84,411 | 1,298 |
| 海老名市 | 47,304 | 696 |
| 藤沢市 | 78,188 | 1,183 |
| 茅ヶ崎市 | 34,071 | 656 |
| 綾瀬市 | 19,357 | 363 |
| 寒川町 | 16,438 | 315 |
| 神奈川県 | 1,463,106 | 27,996 |

注) データは、農林水産省「2010年世界農林業センサス」(平成22年2月1日現在)による。

資料) 神奈川県統計センターホームページ
「農林業経営体調査 神奈川県結果報告(確定値)」
(平成22年2月1日現在)

(2) 商業

調査対象市町及び神奈川県における商業の状況は、表 3.2.6 に示すとおりである。

実施区域の位置する平塚市は、調査対象市町の中で、事業所数及び従業員数は藤沢市に次いで2番目に多く、年間商品販売額は厚木市に次いで2番目に多くなっている。

表 3.2.6 商業の状況

| 市町、県 | 事業所数(事業所) | 従業員数(人) | 年間商品販売額(億円) |
|------|-----------|---------|-------------|
| 平塚市 | 2,510 | 22,725 | 7,431 |
| 厚木市 | 2,171 | 21,709 | 11,231 |
| 伊勢原市 | 830 | 8,174 | 3,295 |
| 海老名市 | 823 | 10,066 | 2,467 |
| 藤沢市 | 3,246 | 28,805 | 7,298 |
| 茅ヶ崎市 | 1,552 | 12,297 | 2,114 |
| 綾瀬市 | 491 | 5,434 | 1,438 |
| 寒川町 | 379 | 3,148 | 1,022 |
| 神奈川県 | 67,716 | 643,763 | 209,470 |

注) データは、平成19年6月1日現在の数値である。

資料) 神奈川県総務部統計課「平成19年商業統計調査結果報告」(平成21年3月)

(3) 工業

調査対象市町及び神奈川県における工業の状況は、表 3.2.7 に示すとおりである。

実施区域の位置する平塚市は、調査対象市町の中で従業者数は最も多く、事業所数及び製造品出荷額等は 2 番目に多くなっている。

表 3.2.7 工業の状況

| 項目 市町、県 | 事業所数（事業所） | 従業者数（人） | 製造品出荷額等 （百万円） |
|------------|-----------|---------|------------------|
| 平塚市 | 391 | 21,834 | 1,059,929 |
| 厚木市 | 351 | 17,275 | 614,281 |
| 伊勢原市 | 157 | 6,655 | 240,870 |
| 海老名市 | 134 | 7,139 | 319,233 |
| 藤沢市 | 319 | 21,696 | 1,070,905 |
| 茅ヶ崎市 | 141 | 8,418 | 271,711 |
| 綾瀬市 | 403 | 12,578 | 386,869 |
| 寒川町 | 146 | 8,711 | 337,943 |
| 神奈川県 | 9,157 | 379,751 | 17,246,683 |

注) 1.データは、平成 22 年 12 月 31 日現在の数値である。

2.従業者 4 人以上の事業所を対象としている。

資料) 神奈川県統計センター「平成 22 年神奈川県工業統計調査結果報告」（平成 24 年 2 月）

1.4 土地利用

(1) 土地利用の状況

調査対象市町及び神奈川県における土地利用状況は表 3.2.8(1)～(2)に、調査対象地域の土地利用状況は図 3.2.1 に示すとおりである。

平塚市の土地利用は、自然的土地利用が 43.3%、都市的土地利用が 56.7%となっており、自然的土地利用の約 3 分の 2 を農地が占めている。実施区域の周辺地域は、田、畑及び住宅用地が大きな割合を占めており、国道 129 号を中心に一部建築物も立地している。その他は、実施区域周辺地域の東側に河川敷が広がり、南東側には重化学工業用地がまとまって存在している。実施区域は、田や畑が大部分を占めているが、一部、宅地や事業場等が立地する。

表 3.2.8(1) 土地利用状況

| 土地利用分類 | | 平塚市 | | 厚木市 | | 伊勢原市 | | 海老名市 | |
|-----------------|-----------|------------|------------|------------|------------|------------|------------|------------|------------|
| | | 面積 (ha) | 構成比 (%) | 面積 (ha) | 構成比 (%) | 面積 (ha) | 構成比 (%) | 面積 (ha) | 構成比 (%) |
| 自然的 土地 利用 | 農地 | 1,874.5 | 27.6 | 1,356.1 | 14.5 | 1,339.1 | 23.8 | 630.0 | 23.8 |
| | 山林 | 544.8 | 8.0 | 2,668.6 | 28.4 | 2,110.5 | 37.5 | 85.7 | 3.2 |
| | 河川・水面・水路 | 202.3 | 3.0 | 178.0 | 1.9 | 40.1 | 0.7 | 81.7 | 3.1 |
| | 荒地・海浜・河川敷 | 319.6 | 4.7 | 649.6 | 6.9 | 207.5 | 3.7 | 145.7 | 5.5 |
| | 小計 | 2,941.2 | 43.3 | 4,852.3 | 51.7 | 3,697.2 | 65.7 | 943.1 | 35.6 |
| 都市的 土地 利用 | 住宅用地 | 1,243.9 | 18.3 | 1,146.6 | 12.2 | 602.6 | 10.7 | 500.4 | 18.9 |
| | 集合住宅用地 | 244.9 | 3.6 | 251.9 | 2.7 | 119.3 | 2.1 | 122.5 | 4.6 |
| | 併用住宅用地 | 86.4 | 1.3 | 66.7 | 0.7 | 37.0 | 0.7 | 19.8 | 0.7 |
| | 併用集合住宅用地 | 17.7 | 0.3 | 25.8 | 0.3 | 80.0 | 1.4 | 8.8 | 0.3 |
| | 業務用施設用地 | 68.9 | 1.0 | 175.2 | 1.9 | 47.6 | 0.8 | 37.2 | 1.4 |
| | 商業用地 | 87.4 | 1.3 | 120.5 | 1.3 | 52.2 | 0.9 | 56.0 | 2.1 |
| | 宿泊娯楽施設用地 | 22.5 | 0.3 | 46.6 | 0.5 | 17.4 | 0.3 | 10.1 | 0.4 |
| | 重化学工業用地 | 267.2 | 3.9 | 118.7 | 1.3 | 36.6 | 0.7 | 40.0 | 1.5 |
| | 軽工業用地 | 106.2 | 1.6 | 198.3 | 2.1 | 97.5 | 1.7 | 96.2 | 3.6 |
| | 運輸施設用地 | 86.2 | 1.3 | 224.0 | 2.4 | 45.0 | 0.8 | 82.1 | 3.1 |
| | 広場・運動場等用地 | 273.2 | 4.0 | 628.0 | 6.7 | 109.1 | 1.9 | 35.8 | 1.4 |
| | 文教・厚生用地 | 347.1 | 5.1 | 296.5 | 3.2 | 175.0 | 3.1 | 162.9 | 6.2 |
| | 公共用地 | 15.4 | 0.2 | 19.1 | 0.2 | 5.7 | 0.1 | 4.7 | 0.2 |
| | 供給処理施設用地 | 43.2 | 0.6 | 26.7 | 0.3 | 20.8 | 0.4 | 24.3 | 0.9 |
| | その他の空地 | 358.8 | 5.3 | 345.8 | 3.7 | 127.9 | 2.3 | 163.1 | 6.2 |
| | 防衛用地 | 0.0 | 0.0 | 0.0 | 0.0 | 0.0 | 0.0 | 0.0 | 0.0 |
| | 道路用地 | 547.1 | 8.1 | 834.4 | 8.9 | 342.5 | 6.1 | 304.5 | 11.5 |
| 鉄道用地 | 32.5 | 0.5 | 5.9 | 0.1 | 10.6 | 0.2 | 36.2 | 1.4 | |
| 小計 | 3,848.6 | 56.7 | 4,530.7 | 48.3 | 1,926.8 | 34.3 | 1,704.6 | 64.4 | |
| 合計 | 6,789.8 | 100.0 | 9,383.0 | 100.0 | 5,624.0 | 100.0 | 2,647.7 | 100.0 | |

注) 1.データは、神奈川県都市計画課「平成 17 年度神奈川県都市計画基礎調査」による。

2.構成比は、四捨五入による端数処理を行っているため、内数は小計、合計と合わない。

資料) 神奈川県政策局政策総務部土地水資源対策課「土地統計資料集」(平成 25 年 3 月)

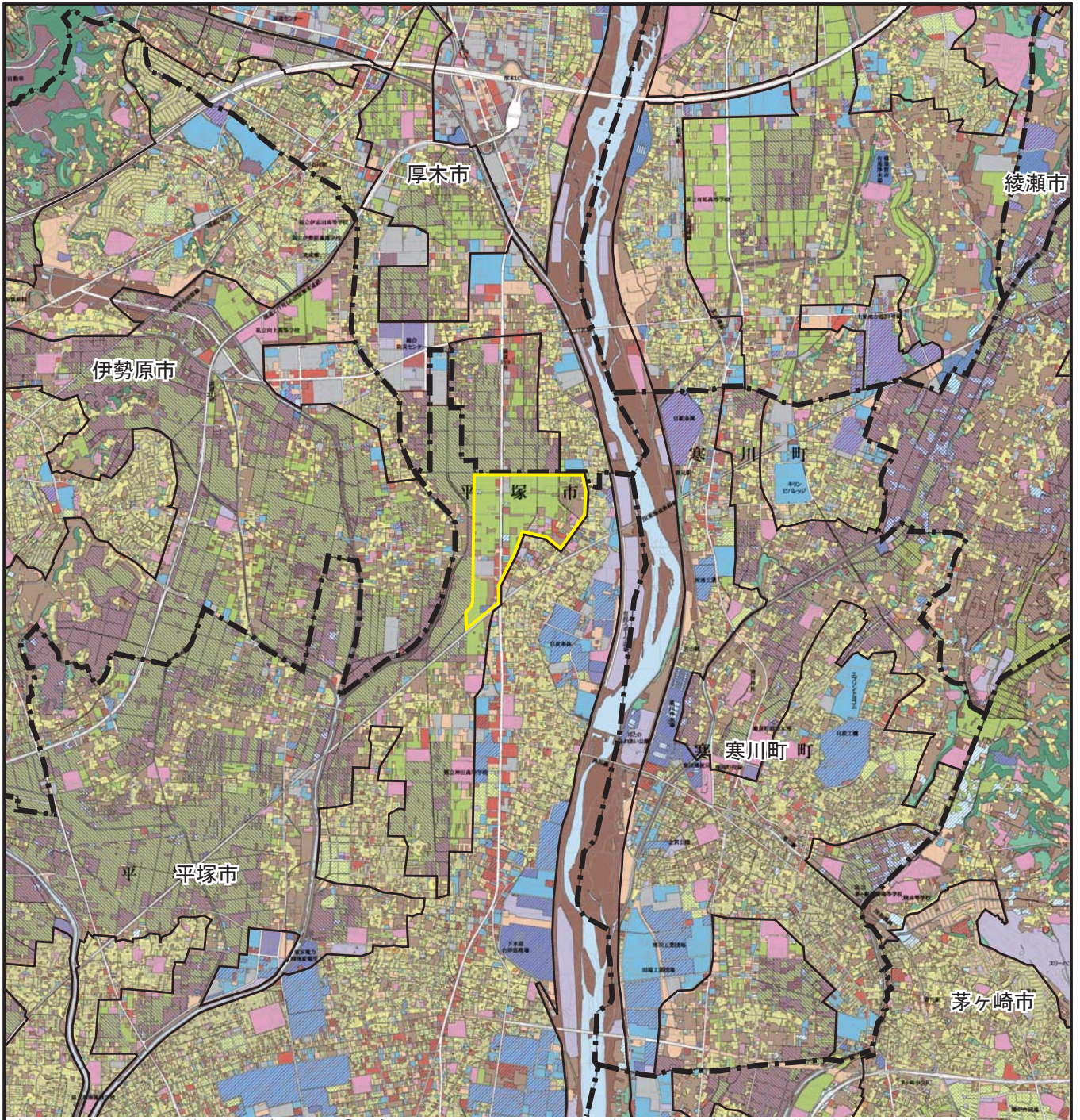
表 3.2.8(2) 土地利用状況

| 市町、県 土地利用分類 | | 藤沢市 | | 茅ヶ崎市 | | 綾瀬市 | | 寒川町 | | 神奈川県 | |
|-----------------|-----------|------------|------------|------------|------------|------------|------------|------------|------------|------------|------------|
| | | 面積 (ha) | 構成比 (%) | 面積 (ha) | 構成比 (%) | 面積 (ha) | 構成比 (%) | 面積 (ha) | 構成比 (%) | 面積 (ha) | 構成比 (%) |
| 自然的 土地 利用 | 農地 | 1,235.0 | 17.8 | 554.3 | 15.5 | 300.5 | 13.5 | 310.8 | 23.2 | 25,584.2 | 10.6 |
| | 山林 | 419.0 | 6.0 | 246.1 | 6.9 | 147.4 | 6.6 | 20.0 | 1.5 | 94,806.1 | 39.3 |
| | 河川・水面・水路 | 70.8 | 1.0 | 44.0 | 1.2 | 17.3 | 0.8 | 49.4 | 3.7 | 4,812.4 | 2.0 |
| | 荒地・海浜・河川敷 | 218.2 | 3.1 | 122.9 | 3.4 | 42.0 | 1.9 | 119.3 | 8.9 | 7,130.9 | 3.0 |
| | 小計 | 1,943.0 | 28.0 | 967.3 | 27.0 | 507.2 | 22.8 | 499.5 | 37.2 | 132,333.6 | 54.8 |
| 都市的 土地 利用 | 住宅用地 | 1,635.1 | 23.5 | 1,032.5 | 28.9 | 382.5 | 17.2 | 254.6 | 19.0 | 31,116.4 | 12.9 |
| | 集合住宅用地 | 531.5 | 7.6 | 221.1 | 6.2 | 58.9 | 2.6 | 44.8 | 3.3 | 10,108.2 | 4.2 |
| | 併用住宅用地 | 59.3 | 0.9 | 43.1 | 1.2 | 14.8 | 0.7 | 9.4 | 0.7 | 1,615.2 | 0.7 |
| | 併用集合住宅用地 | 32.8 | 0.5 | 11.4 | 0.3 | 1.5 | 0.1 | 1.9 | 0.1 | 737.6 | 0.3 |
| | 業務用施設用地 | 59.9 | 0.9 | 24.2 | 0.7 | 44.7 | 2.0 | 11.6 | 0.9 | 2,317.5 | 1.0 |
| | 商業用地 | 153.5 | 2.2 | 70.1 | 2.0 | 26.6 | 1.2 | 23.0 | 1.7 | 2,286.3 | 0.9 |
| | 宿泊娯楽施設用地 | 37.9 | 0.5 | 20.5 | 0.6 | 10.0 | 0.4 | 4.4 | 0.3 | 1,540.2 | 0.6 |
| | 重化学工業用地 | 223.6 | 3.2 | 36.3 | 1.0 | 33.8 | 1.5 | 36.9 | 2.7 | 4,926.7 | 2.0 |
| | 軽工業用地 | 177.2 | 2.5 | 85.2 | 2.4 | 138.7 | 6.2 | 114.8 | 8.6 | 2,784.5 | 1.2 |
| | 運輸施設用地 | 107.5 | 1.5 | 32.7 | 0.9 | 43.2 | 1.9 | 32.1 | 2.4 | 3,208.6 | 1.3 |
| | 広場・運動場等用地 | 277.4 | 4.0 | 239.7 | 6.7 | 76.8 | 3.4 | 21.7 | 1.6 | 8,338.8 | 3.5 |
| | 文教・厚生用地 | 457.1 | 6.6 | 178.8 | 5.0 | 74.3 | 3.3 | 54.9 | 4.1 | 7,700.2 | 3.2 |
| | 公共用地 | 26.4 | 0.4 | 7.9 | 0.2 | 6.2 | 0.3 | 2.1 | 0.2 | 451.9 | 0.2 |
| | 供給処理施設用地 | 49.2 | 0.7 | 37.4 | 1.0 | 33.8 | 1.5 | 19.1 | 1.4 | 1,551.2 | 0.6 |
| | その他の空地 | 358.5 | 5.2 | 181.3 | 5.1 | 139.7 | 6.3 | 74.7 | 5.6 | 8,571.5 | 3.5 |
| | 防衛用地 | 0.0 | 0.0 | 0.0 | 0.0 | 393.9 | 17.7 | 0.0 | 0.0 | 2,044.9 | 0.8 |
| | 道路用地 | 776.1 | 11.2 | 364.4 | 10.2 | 238.1 | 10.7 | 129.2 | 9.6 | 18,651.5 | 7.7 |
| 鉄道用地 | 45.0 | 0.6 | 22.2 | 0.6 | 3.3 | 0.1 | 7.3 | 0.5 | 1,195.6 | 0.5 | |
| 小計 | 5,008.0 | 72.0 | 2,608.8 | 73.0 | 1,720.8 | 77.2 | 842.5 | 62.8 | 109,146.8 | 45.2 | |
| 合計 | 6,951.0 | 100.0 | 3,576.1 | 100.0 | 2,228.0 | 100.0 | 1,342.0 | 100.0 | 241,480.4 | 100.0 | |

注) 1.データは、神奈川県都市計画課「平成 17 年度神奈川県都市計画基礎調査」による。

2.構成比は、四捨五入による端数処理を行っているため、内数は小計、合計と合わない。

資料) 神奈川県政策局政策総務部土地水資源対策課「土地統計資料集」(平成 25 年 3 月)



資料) 神奈川県県土整備部都市計画課「神奈川県土地利用現況図(平成17年度都市計画基礎調査)」(平成21年)

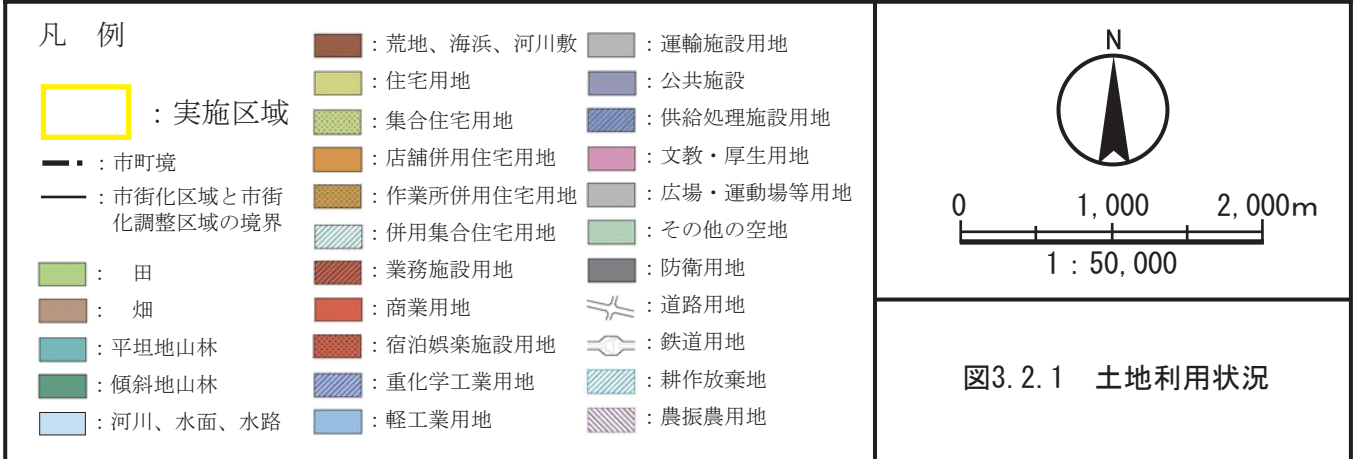


図3.2.1 土地利用状況

(2) 法令に基づく用途区分の状況

調査対象市町及び神奈川県「都市計画法」(昭和43年6月15日 法律第100号)に基づく用途地域指定状況は表3.2.9(1)~(2)に、調査対象地域の用途地域指定状況は図3.2.2に示すとおりである。

平塚市は、全体の45.5%が市街化区域に、54.5%が市街化調整区域に指定されている。また、平塚市の都市計画区域全体の約30%が住宅系の用途地域に指定されている。実施区域は、市街化調整区域に指定されており、実施区域の東側及び南東側は第一種住居地域、南側は準工業地域に指定されている。

表 3.2.9(1) 都市計画区域の用途地域指定状況

| 項目 | | 平塚市 | | 厚木市 | | 伊勢原市 | | 海老名市 | | |
|------------|---------|--------------|--------|---------|--------|---------|--------|---------|--------|-------|
| | | 面積 (ha) | 比率 (%) | 面積 (ha) | 比率 (%) | 面積 (ha) | 比率 (%) | 面積 (ha) | 比率 (%) | |
| 用途地域 | 住宅 | 第一種低層住居専用地域 | 363 | 11.8 | 404 | 12.9 | 312 | 27.3 | 178 | 12.8 |
| | | 第二種低層住居専用地域 | 0.7 | 0.0 | - | - | - | - | - | - |
| | | 第一種中高層住居専用地域 | 912 | 29.6 | 555 | 17.8 | 216 | 18.9 | 121 | 8.7 |
| | | 第二種中高層住居専用地域 | 24 | 0.8 | 41 | 1.3 | 33 | 2.9 | 20 | 1.4 |
| | | 第一種住居地域 | 770 | 25.0 | 734 | 23.5 | 199 | 17.4 | 659 | 47.3 |
| | | 第二種住居地域 | - | - | 188 | 6.0 | 104 | 9.1 | 17 | 1.2 |
| | | 準住居地域 | 7.7 | 0.2 | 44 | 1.4 | - | - | - | - |
| | 商業 | 近隣商業地域 | 165 | 5.3 | 71 | 2.3 | 24 | 2.1 | 28 | 2.0 |
| | | 商業地域 | 90 | 2.9 | 103 | 3.3 | 40 | 3.5 | 28 | 2.0 |
| | 工業 | 準工業地域 | 280 | 9.1 | 497 | 15.9 | 83 | 7.3 | 164 | 11.8 |
| | | 工業地域 | 145 | 4.7 | 343 | 11.0 | 64 | 5.6 | 116 | 8.3 |
| | | 工業専用地域 | 329 | 10.7 | 143 | 4.6 | 66 | 5.8 | 62 | 4.5 |
| | 小計 | | 3,086 | 100.0 | 3,123 | 100.0 | 1,141 | 100.0 | 1,393 | 100.0 |
| | 市街化区域 | | 3,086 | 45.5 | 3,103 | 33.1 | 1,141 | 20.6 | 1,393 | 52.6 |
| | 市街化調整区域 | | 3,702 | 54.5 | 6,280 | 66.9 | 4,411 | 79.4 | 1,255 | 47.4 |
| 非線引区域 | | - | - | - | - | - | - | - | - | |
| 都市計画区域(合計) | | 6,788 | 100.0 | 9,383 | 100.0 | 5,552 | 100.0 | 2,648 | 100.0 | |
| 特別用途地区 | | - | - | 67 | - | - | - | 18.7 | - | |

注) 1.データは、平成24年4月1日現在の数値である。

2.表中の数値は、四捨五入による端数処理を行っているため、内数は小計、合計と合わない。
資料) 神奈川県統計センター「県勢要覧2012(平成24年度版)」(平成25年3月)

表 3.2.9(2) 都市計画区域の用途地域指定状況

| 市町、県 | | 藤沢市 | | 茅ヶ崎市 | | 綾瀬市 | | 寒川町 | | 神奈川県 | | |
|------------|-------|--------------|-----------|------------|-----------|------------|-----------|------------|-----------|------------|-----------|-------|
| | | 面積 (ha) | 比率 (%) | 面積 (ha) | 比率 (%) | 面積 (ha) | 比率 (%) | 面積 (ha) | 比率 (%) | 面積 (ha) | 比率 (%) | |
| 用途地域 | 住宅 | 第一種低層住居専用地域 | 2,196 | 46.9 | 555 | 25.1 | 130 | 12.6 | 66 | 9.5 | 29,244.6 | 30.4 |
| | | 第二種低層住居専用地域 | 33 | 0.7 | 5.3 | 0.2 | 0.6 | 0.1 | - | - | 764.5 | 0.8 |
| | | 第一種中高層住居専用地域 | 297 | 6.3 | 819 | 37.0 | 341 | 33.2 | 92 | 13.2 | 15,217.6 | 15.8 |
| | | 第二種中高層住居専用地域 | 83 | 1.8 | 43 | 1.9 | 13 | 1.3 | - | - | 2,923.3 | 3.0 |
| | | 第一種住居地域 | 719 | 15.3 | 378 | 17.1 | 183 | 17.8 | 231 | 33.1 | 16,562.2 | 17.2 |
| | | 第二種住居地域 | 182 | 3.9 | 47 | 2.1 | - | - | - | - | 3,044.6 | 3.2 |
| | | 準住居地域 | 130 | 2.8 | 9.7 | 0.4 | 33 | 3.2 | - | - | 2,597.4 | 2.7 |
| | 商業 | 近隣商業地域 | 158 | 3.4 | 63 | 2.8 | 17 | 1.7 | 18.7 | 2.7 | 3,791.7 | 3.9 |
| | | 商業地域 | 157 | 3.4 | 27 | 1.2 | - | - | 2.3 | 0.3 | 4,005.5 | 4.2 |
| | 工業 | 準工業地域 | 254 | 5.4 | 116 | 5.2 | 94 | 9.1 | 110 | 15.8 | 6,437.0 | 6.7 |
| | | 工業地域 | 89 | 1.9 | 47 | 2.1 | 71 | 6.9 | 75 | 10.7 | 4,849.0 | 5.0 |
| | | 工業専用地域 | 388 | 8.3 | 103 | 4.7 | 145 | 14.1 | 103 | 14.8 | 6,634.1 | 6.9 |
| | 小計 | | 4,686 | 100.0 | 2,213 | 100.0 | 1,028 | 100.0 | 698 | 100.0 | 96,050.8 | 100.0 |
| | 市街化区域 | | 4,686 | 67.4 | 2,213 | 61.9 | 1,028 | 46.1 | 698 | 52.0 | 93,264 | 46.7 |
| 市街化調整区域 | | 2,265 | 32.6 | 1,363 | 38.1 | 1,200 | 53.9 | 644 | 48.0 | 79,506 | 39.8 | |
| 非線引区域 | | - | - | - | - | - | - | - | - | 26,913 | 13.5 | |
| 都市計画区域(合計) | | 6,951 | 100.0 | 3,576 | 100.0 | 2,228 | 100.0 | 1,342 | 100.0 | 199,683 | 100.0 | |
| 特別用途地区 | | - | - | - | - | - | - | - | - | 19,565.8 | - | |

注) 1.データは、平成 24 年 4 月 1 日現在の数値である。

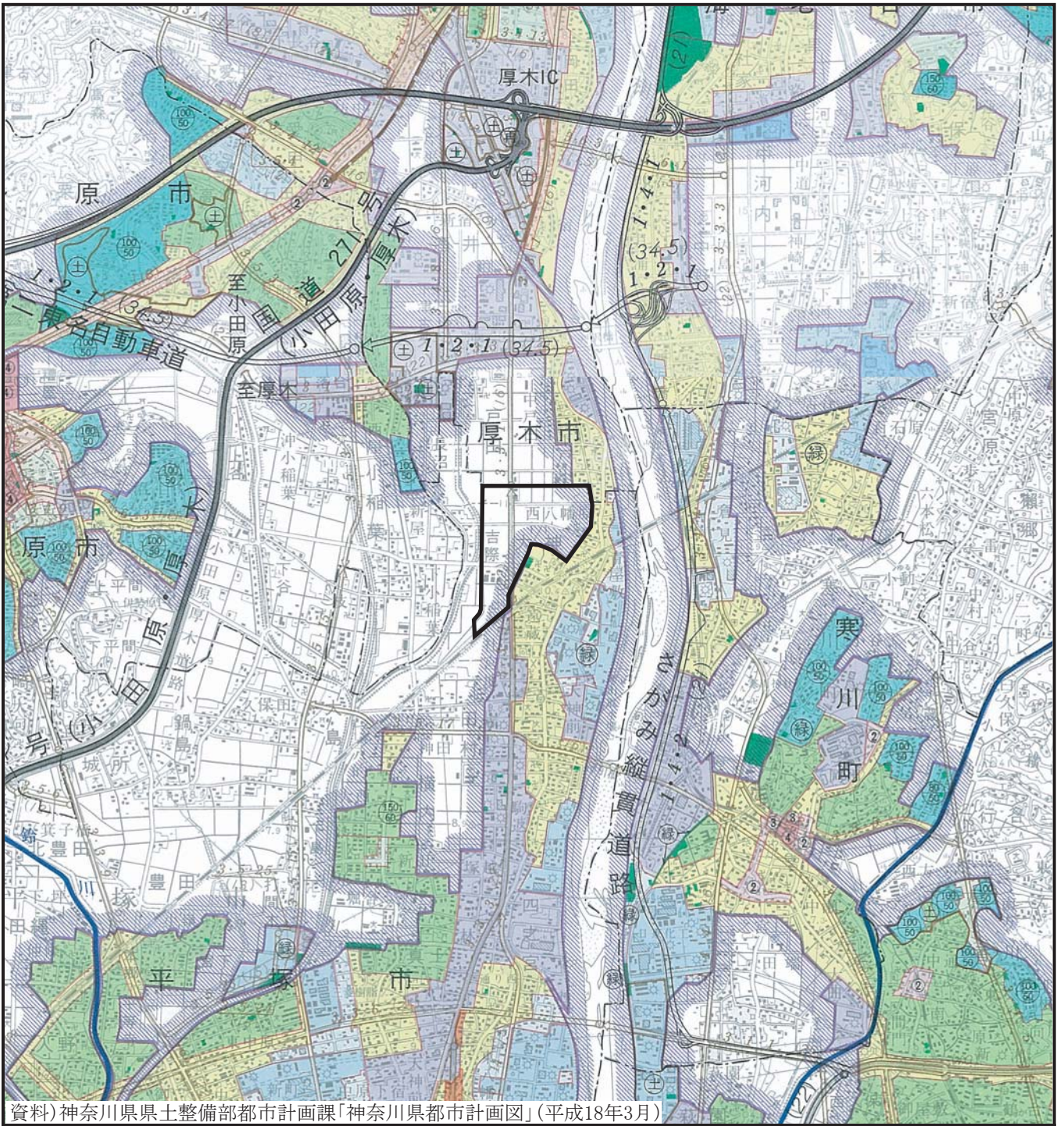
2.表中の数値は、四捨五入による端数処理を行っているため、内数は小計、合計と合わない。

資料) 神奈川県統計センター「県勢要覧 2012 (平成 24 年度版)」(平成 25 年 3 月)

(3) 市街地等集落の分布状況

実施区域の位置する平塚市は、東京や横浜などへ通勤する人々のベッドタウンとして、JR 東海道本線の平塚駅を中心に住宅地が広がっている。

調査対象地域では、小田急小田原線及び JR 相模線の駅を中心に商業地及び住宅地が形成されている。



資料) 神奈川県県土整備部都市計画課「神奈川県都市計画図」(平成18年3月)

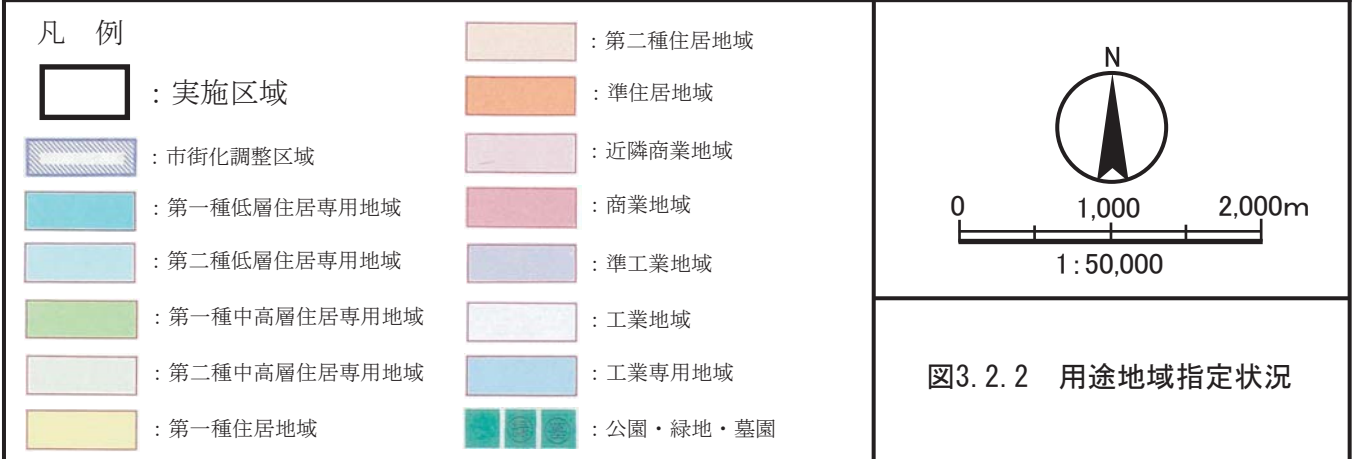


図3.2.2 用途地域指定状況

1.5 交通

(1) 道路

① 道路交通網の状況

調査対象地域における道路交通網は、図 3.2.3(1)に示すとおりである。

実施区域周辺地域の北西側から西側にかけて小田原厚木道路があり、最寄りの伊勢原インターチェンジまでの距離は約 2.5km である。また、実施区域周辺地域の北側には、小田原厚木道路と東名高速道路が分岐する厚木インターチェンジがあるが、実施区域からの距離は約 3 km である。

調査対象地域には、国道 129 号、県道 22 号(横浜伊勢原)、県道 46 号(相模原茅ヶ崎)、県道 44 号(伊勢原藤沢)、県道 47 号(藤沢平塚)、県道 606 号(大島明石)があり、このうち、国道 129 号は実施区域のほぼ中央を南北に走っている。

② 交通事故の状況

調査対象市町及び神奈川県内の交通事故発生状況は、表 3.2.10 に示すとおりである。

平塚市では、平成 23 年に交通事故が 1,637 件発生しており、6 人が死亡、1,963 人が負傷している。

表 3.2.10 交通事故発生状況(平成 23 年)

| 項目 市町、県 | 件数(件) | 死者数(人) | 負傷者数(人) |
|------------|--------|--------|---------|
| 平塚市 | 1,637 | 6 | 1,963 |
| 厚木市 | 1,393 | 10 | 1,675 |
| 伊勢原市 | 531 | 6 | 628 |
| 海老名市 | 648 | 4 | 765 |
| 藤沢市 | 1,915 | 7 | 2,281 |
| 茅ヶ崎市 | 852 | 3 | 983 |
| 綾瀬市 | 436 | - | 484 |
| 寒川町 | 290 | 1 | 335 |
| 神奈川県 | 38,800 | 180 | 46,226 |

資料) 神奈川県統計センター「県勢要覧 2012(平成 24 年度版)」(平成 25 年 3 月)

③ 道路交通量の状況

調査対象地域における交通量観測地点は図 3.2.3(1)～(2)に、実施区域の周辺地域における交通量観測結果は表 3.2.11 に示すとおりである。

実施区域に最も近い観測地点は、国道 129 号の地点番号 2 の地点（平塚市大神 2006）である。この地点における自動車類合計の交通量は、平日で 24,942 台/12h、休日で 22,532 台/12h となっている。

表 3.2.11 交通量観測結果（平成 22 年度）

| 調査地点 | 路線名 (観測地点) | 区分 | 歩行者類 (人) | 自転車類 | | 動力付き 二輪車類 (台) | 自動車類 | | 自動車類 合計 (台) | 大型車 混入率 (%) |
|------|----------------------------------|----|-------------|---------------|-----------|---------------------|-------------------|------------------|-------------------|-------------------|
| | | | | 歩道 (台) | 車道 (台) | | 小型車 (台) | 大型車 (台) | | |
| 2 | 国道 129 号 (平塚市大神 2006) | 平日 | (-) / 47 | (-) / 238 | (-) / 18 | (-) / 776 | (-) / 18,640 | (-) / 6,302 | (-) / 24,942 | (-) / 25.3 |
| | | 休日 | (-) / 55 | (-) / 232 | (-) / 49 | (-) / 1,360 | (-) / 21,159 | (-) / 1,373 | (-) / 22,532 | (-) / 6.1 |
| 3 | 国道 129 号 (厚木市戸田 131) | 平日 | (88) / 65 | (493) / 359 | (33) / 24 | (1,141) / 753 | (31,636) / 22,130 | (14,493) / 8,823 | (46,129) / 30,953 | (31.4) / 28.5 |
| | | 休日 | (71) / 59 | (362) / 296 | (49) / 45 | (1,834) / 1,500 | (33,868) / 23,961 | (4,563) / 2,108 | (38,431) / 26,069 | (11.9) / 8.1 |
| 4 | 県道 22 号〔横浜伊勢原〕 (海老名市門沢橋 3-7) | 平日 | (195) / 143 | (827) / 597 | (26) / 15 | (1,711) / 1,125 | (22,560) / 16,016 | (7,159) / 4,643 | (29,719) / 20,659 | (24.1) / 22.5 |
| | | 休日 | (213) / 187 | (478) / 394 | (69) / 67 | (1,190) / 903 | (21,905) / 15,754 | (2,514) / 1,310 | (24,419) / 17,064 | (10.3) / 7.7 |
| 5 | 県道 22 号〔横浜伊勢原〕 (伊勢原市下落合 582) | 平日 | (-) / 117 | (-) / 284 | (-) / 46 | (-) / 574 | (-) / 9,987 | (-) / 3,067 | (-) / 13,054 | (-) / 23.5 |
| | | 休日 | (-) / 119 | (-) / 241 | (-) / 116 | (-) / 583 | (-) / 11,478 | (-) / 863 | (-) / 12,341 | (-) / 7.0 |
| 8 | 県道 46 号〔相模原茅ヶ崎〕 (海老名市門沢橋 6-8) | 平日 | (-) / 113 | (-) / 326 | (-) / 68 | (-) / 505 | (-) / 10,069 | (-) / 3,147 | (-) / 13,216 | (-) / 23.8 |
| | | 休日 | (-) / 126 | (-) / 222 | (-) / 103 | (-) / 609 | (-) / 10,854 | (-) / 601 | (-) / 11,455 | (-) / 5.2 |
| 10 | 県道 47 号〔藤沢平塚〕 (平塚市田村 7-28) | 平日 | (236) / 184 | (1,164) / 939 | (26) / 18 | (1,685) / 1,162 | (23,340) / 16,926 | (3,721) / 2,689 | (27,061) / 19,615 | (13.8) / 13.7 |
| | | 休日 | (252) / 190 | (689) / 581 | (24) / 17 | (1,237) / 894 | (21,975) / 16,659 | (1,069) / 619 | (23,044) / 17,278 | (4.6) / 3.6 |

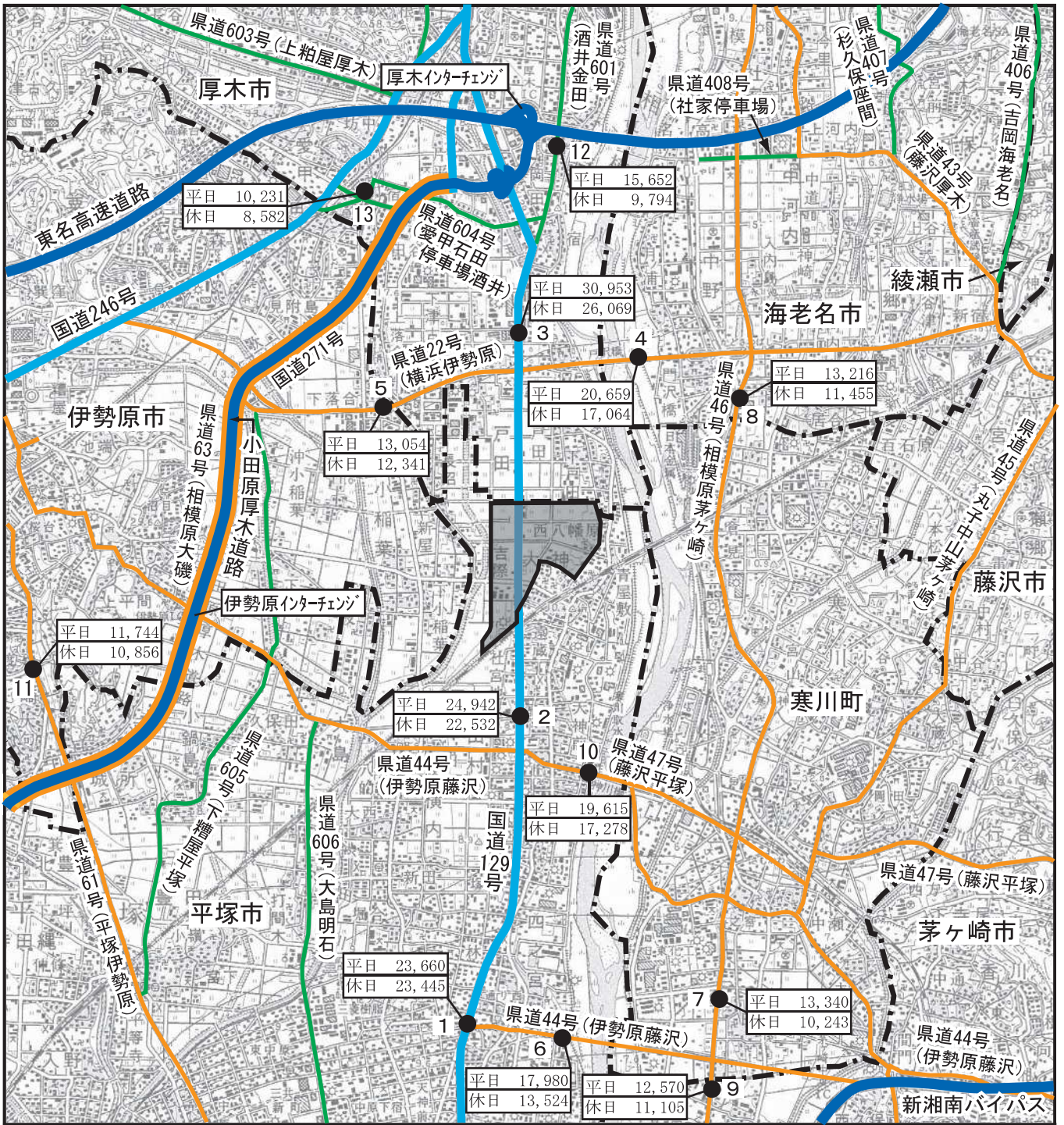
注) 1.調査は平成 22 年 9 月～11 月にかけて行われた。

2. () 内の数値は 24 時間、() なしの数値は 12 時間調査の交通量観測結果を示す。

3.自動車類とは、乗用車、バス、小型貨物車、普通貨物車を指しており、大型車類とは、自動車類のうちのバス及び普通貨物車を指す。

資料) 神奈川県県土整備局道路部道路管理課ホームページ

「平成 22 年度道路交通情勢調査および交通量調査結果総括表」



凡例

- : 実施区域
 - : 市町境
 - : 高速道路・有料道路
 - : 一般国道
 - : 県道 (主要地方道)
 - : 県道 (一般県道)
 - : 道路交通量観測地点
- 交通量観測結果 (自動車類合計)
- | |
|--------|
| 平日 (台) |
| 休日 (台) |
- 注) 12時間調査の値を示す

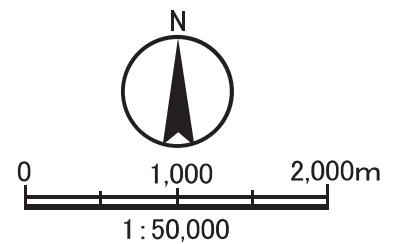
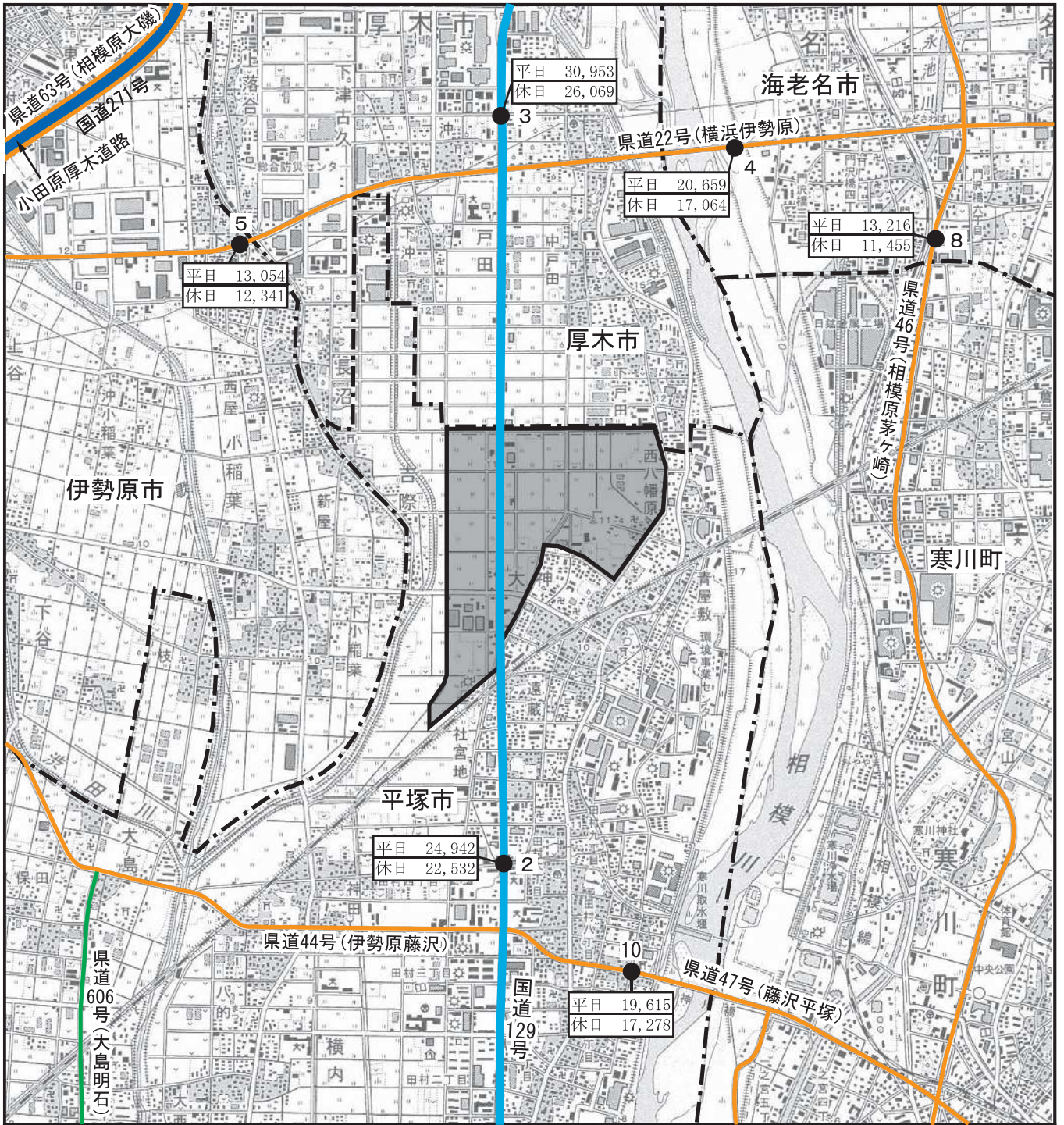


図3.2.3(1)
道路交通網及び交通量観測地点

資料) 神奈川県県土整備局道路部道路管理課ホームページ
「平成22年度道路交通情勢調査および交通量調査結果総括表」



凡例

- : 実施区域
 - : 市町境
 - : 高速道路・有料道路
 - : 一般国道
 - : 県道 (主要地方道)
 - : 県道 (一般県道)
 - : 道路交通量観測地点
- 交通量観測結果 (自動車類合計)
- | |
|--------|
| 平日 (台) |
| 休日 (台) |
- 注) 12時間調査の値を示す

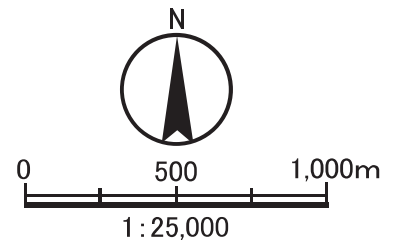


図3.2.3(2) 道路交通網及び交通量観測地点

資料) 神奈川県県土整備局道路部道路管理課ホームページ
「平成22年度道路交通情勢調査および交通量調査結果総括表」

(2) 鉄道等

① 鉄道網の状況

調査対象地域の鉄道網及び駅の立地状況は、図 3.2.4 に示すとおりである。

実施区域周辺地域の北西側には小田急小田原線、東側にはJR相模線、南側にはJR東海道新幹線が走っている。

実施区域の最寄り駅は、直線距離では実施区域周辺地域の東側にある JR 相模線倉見駅であるが、駅方向に相模川を渡る橋はなく、実際の最寄り駅は、実施区域周辺地域の北東側にある JR 相模線門沢橋駅となっている。

② 鉄道の利用状況

調査対象地域の鉄道駅の利用状況は、表 3.2.12 に示すとおりである。

実施区域の周辺地域に位置する JR 相模線の 3 駅(門沢橋、倉見、宮山)の乗車人員は、門沢橋駅については、平成 19 年度から平成 23 年度まで減少傾向であり、倉見駅及び宮山駅については、平成 19 年度から平成 23 年度まで横ばい傾向であった。また、平成 23 年度における 1 日当たりの乗車人員は 1,698~2,043 人となっている。

表 3.2.12 調査対象地域における鉄道駅の 1 日当たり乗車人員の推移

単位：人

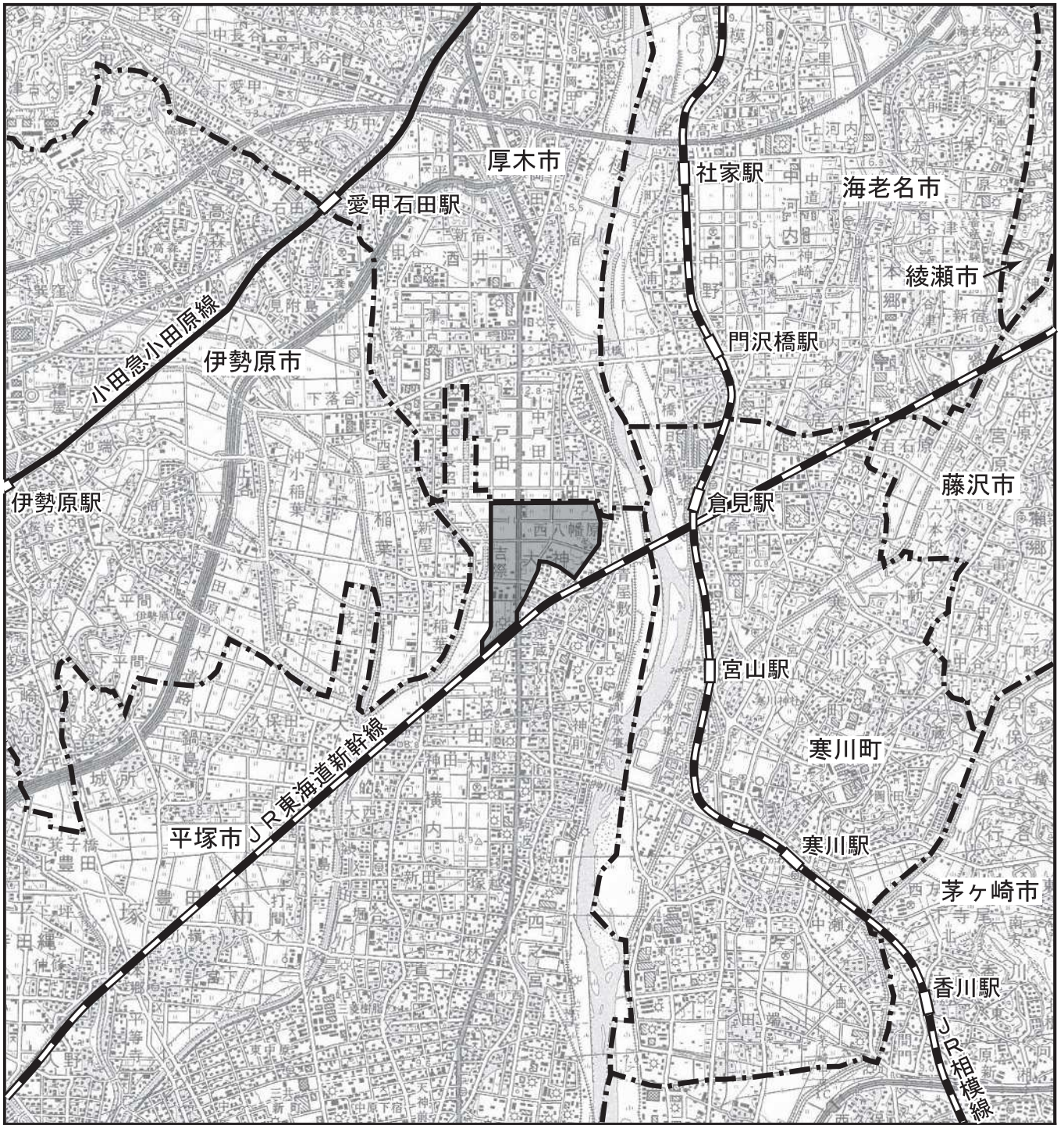
| 路線名 | 駅名 | 平成 19 年度 | 平成 20 年度 | 平成 21 年度 | 平成 22 年度 | 平成 23 年度 |
|---------|------|----------|----------|----------|----------|----------|
| JR 相模線 | 社 家 | 1,539 | 1,599 | 1,605 | 1,646 | 1,761 |
| | 門沢橋 | 1,848 | 1,845 | 1,755 | 1,733 | 1,698 |
| | 倉 見 | 1,756 | 1,823 | 1,747 | 1,712 | 1,720 |
| | 宮 山 | 1,999 | 2,098 | 2,020 | 2,002 | 2,043 |
| | 寒 川 | 6,820 | 6,880 | 6,744 | 6,604 | 6,584 |
| | 香 川 | 4,586 | 4,754 | 4,737 | 4,781 | 4,795 |
| 小田急小田原線 | 愛甲石田 | 24,057 | 24,687 | 24,275 | 23,856 | 23,654 |
| | 伊勢原 | 25,618 | 25,510 | 25,139 | 24,954 | 24,782 |

資料) JR 東日本旅客鉄道株式会社ホームページ「各駅の乗車人員 (2007~2011 年度)」
伊勢原市企画部企画調整課「統計 いせはら (平成 25 年版)」(平成 25 年 7 月)

③ バス路線の状況


調査対象地域におけるバス路線の状況は図 3.2.5(1)に、実施区域及び周辺地域におけるバス路線の状況は図 3.2.5(2)に示すとおりである。

実施区域及び周辺地域では、神奈川中央交通、平塚市シャトルバス、寒川町コミュニティバス及び湘南神奈交バスの路線があり、実施区域最寄りのバス停としては、実施区域の大神(新道)及び実施区域の周辺地域の大神があげられる。現在のバスの運行状況については、神奈川中央交通ホームページによると、大神(新道)は急行の路線であり、平塚駅北口行、本厚木駅南口行ともに 1 日 3 本のみ運行されている。大神は朝のピーク時では平塚駅北口行、本厚木駅南口行ともに 10 分未満の間隔で運行されているが、日中は 1 時間に 3~4 本程度となっている。



凡 例

 : 実施区域

 : 市町境

 : J R 線 (新幹線)

 : J R 線 (在来線)

 : 私鉄線

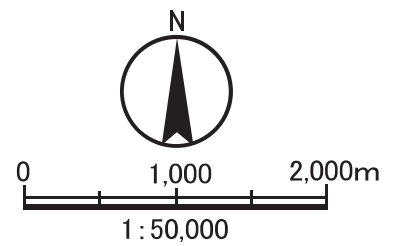


図3.2.4
鉄道網及び駅の立地状況